

I. ECONOMIE EN FINANCIEN*Conjunctuurindicatoren*

Kalender voor het uitbrengen van de indicatoren	5
Afzetprijsexen (basis 2000 = 100) - September 2009	6
Omzetindexen (PRODCOM) - Augustus 2009	8
Indexcijfers van de consumptieprijzen - Oktober 2009	10
Faillissementen - Augustus 2009	12
Faillissementen - September 2009	16

II. INDUSTRIE EN BOUWNIJVERHEID*Industrie*

Waterdistributie - September 2009	21
---	----

III. DIENSTEN, HANDEL EN VERVOER*Vervoer*

Luchtvaart - Juni 2009	24
NMBS - Reizigersvervoer - Juni 2009	26
NMBS - Handelsvervoer van goederen - Juni 2009	27
Evolutie van de tot het verkeer toegelaten nieuwe motorvoertuigen van 2003 tot oktober 2009	28

In deze publicatie vindt u **de recentste statistieken** van de volgende domeinen: leefmilieu, bevolking, samenleving, economie en financiën, landbouw, industrie, diensten, handel en vervoer.

Daarnaast biedt onze website <http://statbel.fgov.be> een selectie van statistieken, die dagelijks worden bijgewerkt.

Publicaties bestelt u door storting op postrekening nr. 679-2005886-23 van de Algemene Directie Statistiek en Economische Informatie

Voor meer informatie :
Algemene directie Statistiek
en Economische Informatie
Vooruitgangstraat, 50 - 1210 Brussel
Tel. : 02/277.55.03 - Fax: 02/277.55.19

LUIK

Bd de la Sauvenière, 73-75 - 4000 Liège
Tel: 02/277.55.78
Fax: 04/222.49.94

GENT

Gaston Crommenlaan, 6 bus 0901 - 9050 Gent
Tel: 02/277.86.96
Fax: 02/277.54.06

CHARLEROI

Tour Biarent, Bd Audent 14/5 - 6000 Charleroi
Tel: 02/277.80.37
Fax: 02/277.57.03

ANTWERPEN

Italiëlei 124, Bus 85 -2000 Antwerpen
Tel: 03/229.07.00
Fax: 03/233.28.30

CONVENTIONELE TEKENS

Gegevens ontbreken	..
0 of minder dan de helft van de gebruikte eenheid	-
Voorlopige cijfers	(*)
De komma wordt gebruikt om de eenheden te scheiden van de decimalen	

Verantwoordelijke uitgever : A. Versonnen

Auteursrecht voorbehouden

Het reproduceren van de inhoud van deze publicatie is niet toegestaan, noch geheel, noch gedeeltelijk, noch in de oorspronkelijke, noch in bewerkte vorm, tenzij met schriftelijke machtiging vanwege de Algemene Directie Statistiek en Economische Informatie.

Het gebruiken van de inhoud van deze publicatie als toelichting of bewijsvoering in een artikel, een boekbespreking of een boek is toegestaan, mits duidelijke en nauwkeurige bronvermelding.

Economie en financiën
Conjunctuurindicatoren

Kalender voor het uitbrengen van de indicatoren

De indicatoren zijn beschikbaar op de aangeduide dag om 0 uur op onze website <http://statbel.fgov.be>

Beschikbaar vanaf	Indicator	Referentieperiode	Frequentie
November 2009			
25	Bouwvergunningen	juli 2008	maandelijks
25	Indexen van de urenlonen	januari 2009	maandelijks
25	Indexen van de urenlonen	april 2009	maandelijks
25	Prijsindexen voor diensten	1 ^{ste} trimester 2009	trimester
25	Indexen van de urenlonen	juli 2009	maandelijks
25	Prijsindexen voor diensten	2de trimester 2009	trimester
25	Faillissementsstatistieken	oktober 2009	maandelijks
25	Kleinhandelsindexen	september 2009	maandelijks
26	Afzetprijzen	oktober 2009	maandelijks
27	Consumptieprijsindex	november 2009	maandelijks
December 2009			
3	Indexen van de urenlonen	oktober 2009	maandelijks
17	Faillissementsstatistieken	november 2009	maandelijks
17	Kleinhandelsindexen	oktober 2009	maandelijks
22	Consumptieprijsindex	december 2009	maandelijks
24	Afzetprijzen	november 2009	maandelijks

Deze kalender kan op aanvraag ook afzonderlijk verkregen worden.

(Tel. 02/277.55.04 - Fax. 02/277.55.19)

Conjunctuurindicatoren – Persbericht

September 2009 : Afzetprijsindex -0,8%

In september 2009, vergeleken met de voorgaande maand, is **de afzetprijsindex voor de totale industrie zonder bouw** gedaald met 0,8%. Een uitsplitsing van dat cijfer tussen energie en de rest, geeft een daling van 1,8% voor energie en een daling van 0,3% voor de totale industrie zonder energie. Een verdere opsplitsing van de totale industrie zonder energie geeft -0,1% voor intermediaire goederen zonder energie, -1,1% voor investeringsgoederen, -0,2% voor duurzame consumptiegoederen en +0,1% voor niet-duurzame consumptiegoederen.

Als de algemene afzetprijsindex uitgesplitst wordt naargelang de bestemming, dan zien we een daling met 0,4% op de binnenlandse markt en een daling met 1,0% op de buitenlandse markt.

In vergelijking met september van het voorgaande jaar, is de afzetprijs van de totale industrie zonder bouw gedaald met 8,2%. De afzetprijzen voor de Belgische markt daalden met 9,5%, voor de buitenlandse markt was er een daling met 7,3%.

*
* *

Bronvermelding: FOD Economie – Algemene Directie Statistiek

Op de volgende bladzijde vindt U de bijhorende tabellen en grafieken.

Meer informatie over de conjunctuur !

⇒ Bekijk ook, voor een totaalbeeld van de Belgische en Europese conjunctuur, de viertalige conjunctuurportalsite op het internet :

<http://statbel.fgov.be/indicators>

⇒ Alle methodologische toelichtingen bij de cijfers kunt U bij de Eenheid Conjunctuur vragen.

⇒ Het is mogelijk om gegevens over de afzetprijzen meer uitgesplitst (per subsector, per gewest) of verder bewerkt (vb. seizoengezuiverd) toegestuurd te krijgen, eenmalig of maandelijks (per abonnement).

⇒ Naast de afzetprijsindexen beschikken we over vele andere conjunctuurgegevens : werknemers, nieuwe orders, loonmassa, gewerkte uren, omzet, materiaalkosten, afzetprijzen, bouwvergunningen,

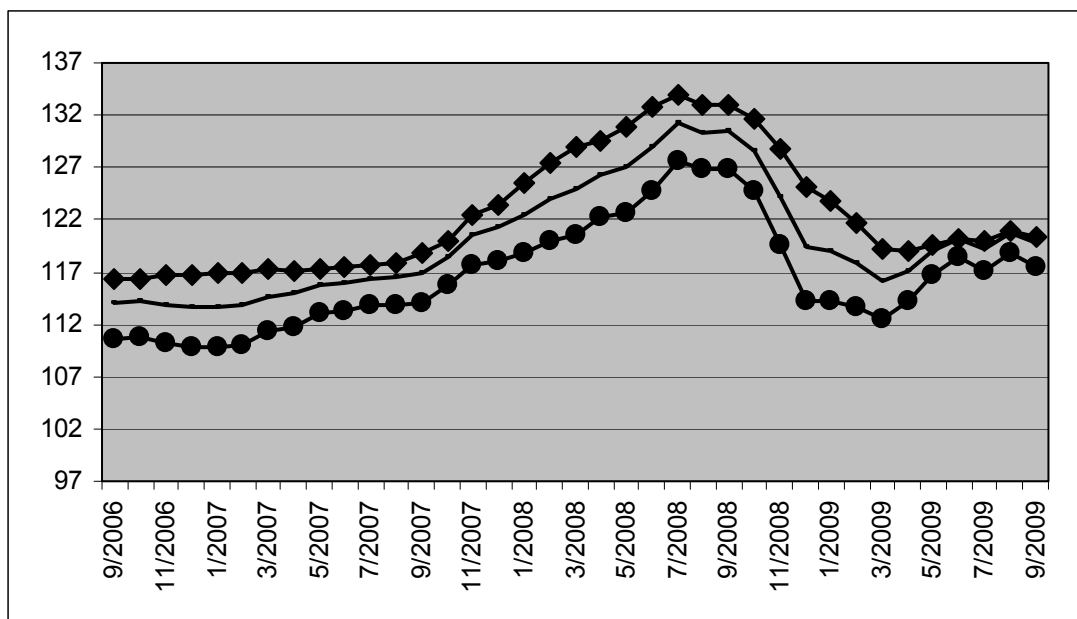
Conjunctuurindicatoren – Persbericht

Bruto-indexen (2000=100)
 Totale industrie zonder
 bouwnijverheid
*Prijswontwikkeling van
 de afgezette productie*

Totale markt		jan	feb	mrt	apr	mei	jun	jul	aug	sep	okt	nov	dec	Jaargem.
2007		113,6	113,8	114,7	114,9	115,7	115,9	116,4	116,5	116,9	118,4	120,5	121,3	116,5
2008		122,5	124,0	125,0	126,2	127,0	129,0	131,2	130,4	130,4	128,6	124,3	119,4	126,5
2009		119,0	117,8	116,1	117,1	118,9	120,1	119,2	120,7	119,7				
Binnenlandse markt		jan	feb	mrt	apr	mei	jun	jul	aug	sep	okt	nov	dec	Jaargem.
2007		116,8	117,0	117,2	117,1	117,3	117,4	117,7	117,9	118,8	119,9	122,4	123,5	118,6
2008		125,6	127,4	128,9	129,5	130,8	132,7	134,0	132,9	133,1	131,7	128,8	125,1	130,0
2009		123,9	121,8	119,2	118,9	119,6	120,2	119,9	121,0	120,4				
Buitenlandse markt		jan	feb	mrt	apr	mei	jun	jul	aug	sep	okt	nov	dec	Jaargem.
2007		109,8	110,0	111,3	111,8	113,0	113,3	113,8	113,9	114,0	115,8	117,6	118,1	113,5
2008		118,8	120,0	120,6	122,2	122,7	124,7	127,5	126,9	126,9	124,8	119,7	114,2	122,4
2009		114,2	113,6	112,4	114,3	116,8	118,4	117,0	118,8	117,6				

Bruto-indexen (2000=100)
 Totale industrie zonder
 bouwnijverheid

Totale markt
 —
Binnenlandse markt
 ◀▶
Buitenlandse markt
 ●—●



Bruto-indexen
 ↗↗ > 1%
 ↗ 0.2% tot 1%
 → -0.2% tot 0.2%
 ↘ -1% tot -0.2%
 ↘↘ < -1%
 Vergelijking van de
 laatste drie maanden
 met de drie
 voorgaande maanden

Bedrijfstakken / Hoofdindustriegroepen	Totaal	Binnen	Buiten
Totale industrie (zonder bouwnijverheid)	↗	↗	↗↗
Energie.	↗↗	↗	↗↗
Totale industrie, zonder energie	↗	↗	↗
Intermediaire goederen, zonder energie.	↗↗	↗↗	↗↗
Investeringsgoederen	→	↗	↘
Duurzame consumptiegoederen	↘	→	↘
Niet-duurzame consumptiegoederen	→	↗	→
Winning van delfstoffen	→	→	→
Voedings- en genotmiddelen	→	→	→
Textiel en kleding	→	→	→
Papier en karton; uitgeverijen en drukkerijen	→	→	→
Chemische, rubber- en kunststofnijverheid	↗↗	↗↗	↗↗
Metaalverwerking	→	↗	↘
Cokes, geraffineerde aardolieproducten en splijt- en kweekstoffen	↗↗	↗↗	↗↗
Niet-metaalhoudende minerale producten	↗	→	↗
Metallurgie	↘	→	↘
Meubels	→	→	→
Elektriciteit	→	→	↘

Conjunctuurindicatoren – persbericht

Omzetindex van augustus 2009

De trend¹ van de omzet van de winning van delfstoffen en de industrie vertoont in augustus 2009 een daling van 0,9% ten opzichte van juli 2009 en een daling van 18,1% ten opzichte van augustus 2008.

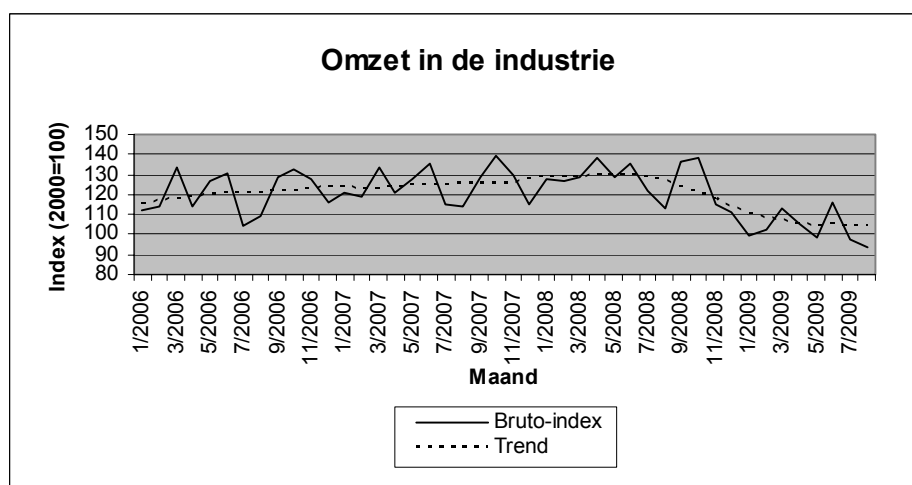
De resultaten werden berekend op basis van de PRODCOM-enquête.

Bruto- indexen (2000=100)

	Jan	Feb	Maart	April	Mei	Juni	Juli	Aug	Sept	Okt	Nov	Dec	Jaargem.
2006	111,7	114,3	133,7	114,3	126,5	131,0	104,0	108,9	128,5	132,4	128,0	116,4	120,8
2007	120,9	118,6	133,1	121,1	127,6	135,4	114,9	114,3	128,9	138,9	129,4	115,0	124,8
2008	128,0	127,0	128,8	137,9	128,4	135,9	122,2	113,1	136,2	138,0	115,2	111,0	126,8
2009	99,2	102,4	112,7	105,5	98,3	116,4	97,4	93,3					

Trend (2000=100)

	Jan	Feb	Maart	April	Mei	Juni	Juli	Aug	Sept	Okt	Nov	Dec	Jaargem.
2006	114,8	116,6	117,7	118,7	119,7	120,4	120,9	121,2	121,7	122,2	122,9	123,9	120,1
2007	123,5	123,1	123,2	123,7	124,5	124,8	125,2	125,8	125,9	125,8	126,0	127,2	124,9
2008	128,9	128,8	128,6	129,4	129,7	129,3	128,7	126,7	123,6	120,7	117,6	113,9	125,5
2009	110,4	108,5	107,2	105,5	104,6	104,9	104,8	103,9					



¹ Trend: resultaat na uitschakeling van seizoen- en toevallige schommelingen

Conjunctuurindicatoren

INDEXCIJFERS VAN DE CONSUMTIEPRIJZEN

	Algemeen indexcijfer			Gezondheidsindex		Voeding- middelen (1)	Niet- voeding- middelen	Diensten	Huur
	Base								
	2004=100	1996=100	1988=100	2004=100	1996=100				
Basis: 1981 = 100									
1988	70,84	81,40	99,91	-	-	133,88	131,91	138,59	145,85
1989	73,03	83,93	103,01	-	-	138,07	136,37	142,14	151,24
1990	75,55	86,82	106,56	-	-	143,18	141,17	146,69	156,08
Basis: 1988 = 100									
1991	77,98	89,62	109,99	-	-	108,88	110,20	110,46	109,49
1992	79,87	91,79	112,66	-	-	108,75	111,86	115,07	115,93
1993	82,07	94,32	115,76	-	-	107,89	115,20	119,45	122,05
1994	84,03	96,56	118,51	85,11	96,83	109,82	117,57	122,52	127,61
1995	85,26	97,98	120,25	86,44	98,34	111,15	118,52	124,99	131,29
1996	87,02	100,00	122,73	87,87	99,97	111,85	121,34	127,92	134,54
1997	88,43	101,63	124,73	89,03	101,29	114,31	123,16	129,81	136,80
Basis : 1996 = 100									
1998	89,27	102,60	125,92	90,16	102,58	104,08	101,04	103,85	102,87
1999	90,27	103,75	127,33	91,02	103,54	104,29	102,30	105,48	104,34
2000	92,57	106,39	130,57	92,73	105,49	105,19	106,26	107,60	105,85
2001	94,86	109,02	133,80	95,27	108,38	109,64	108,08	110,24	107,87
2002	96,42	110,81	136,00	96,97	110,32	112,05	108,72	113,18	110,52
2003	97,95	112,57	138,16	98,38	111,92	114,33	110,01	115,16	112,97
2004	100,00	114,93	141,06	99,98	113,74	116,09	112,46	117,88	115,10
2005	102,79	118,13	144,98	102,15	116,21	118,33	116,51	120,65	117,39
Basis : 2004 = 100									
2006	104,63	120,25	147,58	103,95	118,26	104,19	105,21	103,85	105,56
2007	106,53	122,44	150,27	105,79	120,35	107,96	106,28	105,82	107,44
Basis : 2004 = 100									
2008									
November	111,49	128,14	157,26	111,09	126,39	115,03	111,79	109,06	110,23
December	111,25	127,86	156,92	111,24	126,56	115,07	110,82	109,66	110,28
2009									
Januari	111,36	127,99	157,07	111,45	126,80	116,46	110,58	109,38	110,79
Februari	111,74	128,42	157,61	111,75	127,14	116,37	110,57	110,67	110,91
Maart	111,10	127,69	156,71	111,07	126,36	116,20	109,29	110,49	111,21
April	111,33	127,95	157,03	111,17	126,48	116,50	109,58	110,59	111,44
Mei	111,25	127,86	156,92	110,96	126,24	116,38	109,34	110,73	111,52
Juni	111,04	127,62	156,62	110,50	125,72	115,44	108,93	111,18	111,85
Juli	110,97	127,54	156,52	110,48	125,69	114,96	108,54	111,76	112,03
Augustus	111,31	127,93	157,00	110,66	125,90	114,48	109,61	111,66	111,90
September	111,02	127,60	156,59	110,46	125,67	114,30	109,10	111,53	112,15
Oktober	111,16	128,91	158,20	110,64	125,88	114,66	109,05	111,53	112,15

(1) Dranken inbegrepen.

Dienst voor het Indexcijfer der prijzen - Tel: 02/ 277.51.11 - E-mail: ind@economie.fgov.be

Bron: Thematische directie economie, FOD Economie, K.M.O., Middenstand en Energie

België :Augustus 2009 : 387 faillissementen (+8,4%)

Gedurende de maand augustus 2009 gingen in België in totaal 387 bedrijven failliet, een stijging van 8,4% in vergelijking met augustus 2008. Het aantal faillissementen gedurende de laatste drie maanden bedraagt 1.825, dat betekent een stijging met 1,2% tegenover dezelfde periode van 2008.

Gedurende de laatste drie maanden, vergeleken met dezelfde periode vorig jaar, stijgt het aantal failliete ondernemingen in de industrie met 8,3%, in de bouwnijverheid was er een stijging met 18,6%; de handel kende een daling van 2,1% en in de horeca waren er 3,4% meer faillissementen. Het aantal faillissementen in het transport en de andere diensten nam toe met 3,9%.

Op gewestelijk niveau is er voor dezelfde periode van drie maanden een stijging met 5,9% in Vlaanderen, in Wallonië dalen de faillissementen met 4,6% en Brussel kent een afname met 1,8%.

Een uitsplitsing naargelang de rechtsvorm, tenslotte, geeft +0,3% voor de zelfstandigen, -4,6% voor de N.V.'s, +2,6% voor de B.V.B.A.'s en +10,3% voor de coöperatieven.

*
* *

Bronvermelding: FOD Economie – Algemene Directie Statistiek

Op de volgende bladzijden vindt U de bijhorende tabellen en grafieken.

[Meer informatie over de conjunctuur !](#)

⇒ Bekijk ook, voor een totaalbeeld van de Belgische en Europese conjunctuur, de viertalige [conjunctuurportalsite](#) op het internet :

<http://statbel.fgov.be/indicators>

⇒ Alle [methodologische toelichtingen](#) bij de cijfers kunt U bij de Eenheid faillissementen vragen.

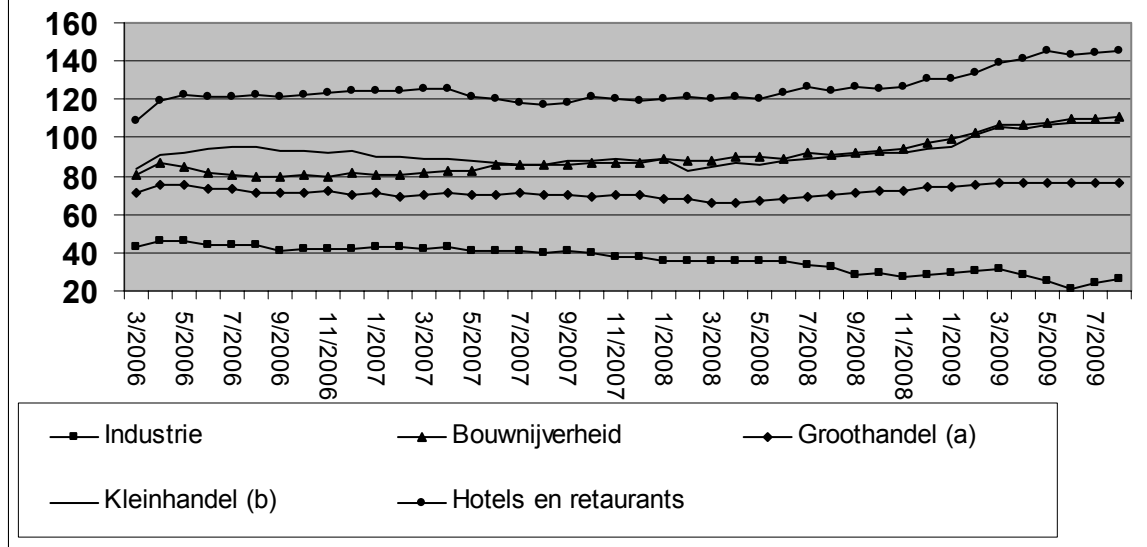
⇒ Het is mogelijk om gegevens over de faillissementen [meer uitgesplitst](#) (per subsector, per gewest) of [verder bewerkt](#) (vb. seizoengezuiverd) toegestuurd te krijgen, eenmalig of maandelijks (per abonnement).

⇒ Naast de faillissementsgegevens beschikken we over [vele andere conjunctuurgegevens](#) : werknemers, nieuwe orders, loonmassa, gewerkte uren, omzet, materiaalkosten, afzetprijzen, bouwvergunningen, productie.....

Conjunctuurindicatoren – Persbericht

	2008	2009															
maandelijkse faillissementen	2008	2009															
	J	J	A	S	O	N	D	J	F	M	A	M	J	J	A		
Totaal	916	530	357	917	829	708	858	776	789	1007	789	734	906	532	387	=	100,0%
Volgens activiteit																	
Landbouw en visserij	16	5	2	20	12	17	17	11	14	13	10	14	7	4	11	=	2,8%
Industrie, energie en winning van delfstoffen	54	29	25	49	58	43	54	46	50	56	56	36	59	38	20	=	5,2%
Bouw nijverheid	107	72	36	125	122	98	132	125	120	151	105	104	128	70	57	=	14,7%
Handel	265	158	104	275	221	194	230	200	212	287	213	202	257	142	117	=	30,2%
Horeca	178	96	49	169	156	131	156	161	157	195	149	142	157	112	65	=	16,8%
Transport en andere diensten	249	152	88	259	230	192	235	197	206	254	217	197	261	147	100	=	25,8%
Niet-gedefinieerde activiteit	47	18	53	20	30	33	34	36	30	51	39	39	37	19	17	=	4,4%
Volgens Gewest																	
Brussel	187	136	62	239	157	139	187	99	147	175	148	130	183	115	80	=	20,7%
Vlaanderen	426	265	210	429	441	357	431	443	425	545	420	396	482	261	211	=	54,5%
Wallonië	303	129	85	249	231	212	240	234	217	287	221	208	241	156	96	=	24,8%
Volgens juridische vorm																	
Zelfstandigen	188	98	71	159	177	154	150	196	177	205	155	150	173	103	82	=	21,2%
N.V.	121	70	70	117	112	99	119	115	106	99	119	107	136	66	47	=	12,1%
B.V.B.A.	549	339	209	590	497	421	554	438	469	667	475	440	550	336	239	=	61,8%
C.V.	48	23	7	47	41	32	31	26	34	36	31	31	40	27	19	=	4,9%
Andere	10	0	0	4	2	2	4	1	3	0	9	6	7	0	0	=	0,0%

Voortschrijdend gemiddelde van de laatste 12 maanden



(a) Groothandel en handelsbemiddeling, exclusief de handel in auto's en motorrijwielen
 (b) Kleinhandel, exclusief auto's en motorrijwielen; reparatie van consumentenartikelen

Conjunctuurindicatoren – Persbericht

Vergelijking van de laatste 3 maanden met dezelfde periode van het voorgaande jaar

	België	Vlaanderen	Wallonië	Brussel
Totaal	↗	↗↗	↘	↘

Volgens activiteit				
Landbouw en visserij	↘	↘↘	↗↗	↘↘
Industrie, energie en winning van delfstoffen	↗↗	↗↗	↘↘	↗↗
Bouwnijverheid	↗↗	↗↗	↗	↘↘
Handel	↘	↘↘	↗↗	↘↘
Horeca	↗	↗↗	↘↘	↗↗
Transport en andere diensten	↗	↗↗	↗	→
Niet-gedefinieerde activiteit	↘↘	↘↘	↘↘	↘↘

Volgens juridische vorm				
Zelfstandigen	→	↘	↘↘	↗↗
N.V.	↘	↘↘	↘↘	↗↗
B.V.B.A.	↗	↗↗	↘	↘↘
C.V.	↗↗	↗↗	↗↗	↘↘
Andere	↘↘	↗↗	↘↘	↘↘

>5%	↗↗
1% tot 5%	↗
-1% tot 1%	→
-5% tot -1%	↘
< -5%	↘↘

België :September 2009 : 992 faillissementen (+8,2%)

Gedurende de maand september 2009 gingen in België in totaal 992 bedrijven failliet, een stijging van 8,2% in vergelijking met september 2008. Het aantal faillissementen gedurende de laatste drie maanden bedraagt 1911, dat betekent een stijging met 5,9% tegenover dezelfde periode van 2008.

Gedurende de laatste drie maanden, vergeleken met dezelfde periode vorig jaar, stijgt het aantal failliete ondernemingen in de industrie met 23,3%, in de bouwnijverheid was er een stijging met 21,5%; de handel kende een daling van 4,3% en in de horeca waren er 10,5% meer faillissementen. Het aantal faillissementen in het transport en de andere diensten nam toe met 6,2%.

Op gewestelijk niveau is er voor dezelfde periode van drie maanden een stijging met 1,8% in Vlaanderen, in Wallonië stijgen de faillissementen met 23,8% en Brussel kent een afname met 4,3%.

Een uitsplitsing naargelang de rechtsvorm, tenslotte, geeft +11,3% voor de zelfstandigen, -14,1% voor de N.V.'s, +7,4% voor de B.V.B.A.'s en +26,0% voor de coöperatieven.

*
* *

Bronvermelding: FOD Economie – Algemene Directie Statistiek

Op de volgende bladzijden vindt U de bijhorende tabellen en grafieken.

[Meer informatie over de conjunctuur !](#)

⇒ Bekijk ook, voor een totaalbeeld van de Belgische en Europese conjunctuur, de viertalige [conjunctuurportalsite](#) op het internet :

<http://statbel.fgov.be/indicators>

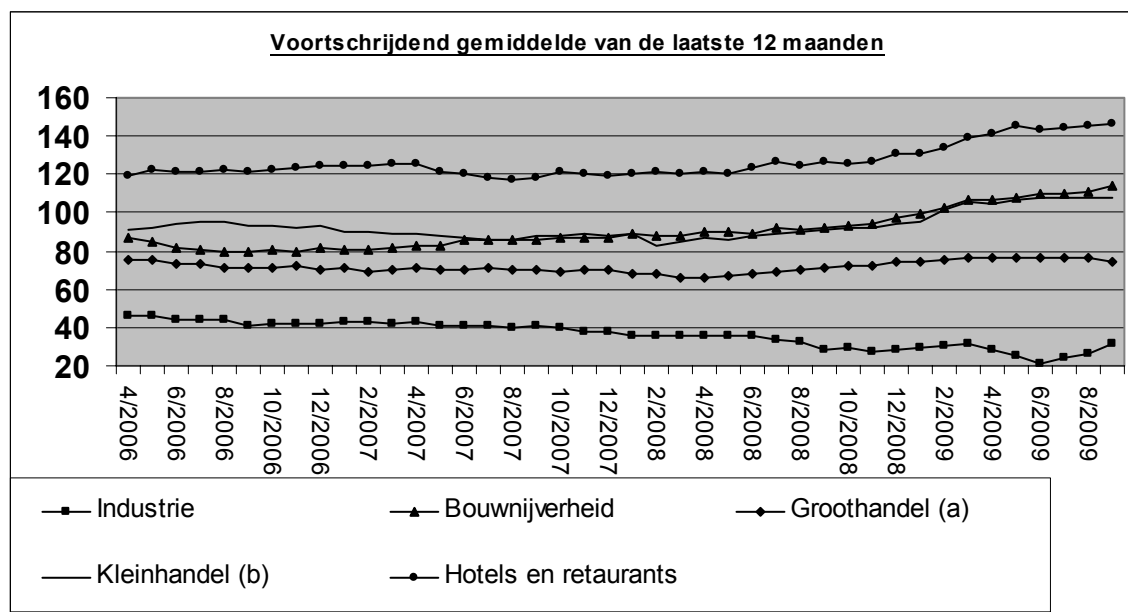
⇒ Alle [methodologische toelichtingen](#) bij de cijfers kunt U bij de Eenheid faillissementen vragen.

⇒ Het is mogelijk om gegevens over de faillissementen [meer uitgesplitst](#) (per subsector, per gewest) of [verder bewerkt](#) (vb. seizoengezuiverd) toegestuurd te krijgen, eenmalig of maandelijks (per abonnement).

⇒ Naast de faillissementsgegevens beschikken we over [vele andere conjunctuurgegevens](#) : werknemers, nieuwe orders, loonmassa, gewerkte uren, omzet, materiaalkosten, afzetprijzen, bouwvergunningen, productie.....

Conjunctuurindicatoren – Persbericht

maandelijkse faillissementen	2008						2009								
	J	A	S	O	N	D	J	F	M	A	M	J	J	A	S
Totaal	530	357	917	829	708	858	776	789	1007	789	734	906	532	387	992 = 100,0%
Volgens activiteit															
Landbouw en visserij	5	2	20	12	17	17	11	14	13	10	14	7	4	11	17 = 1,7%
Industrie, energie en winning van delfstoffen	29	25	49	58	43	54	46	50	56	56	36	59	38	20	69 = 7,0%
Bouwnijverheid	72	36	125	122	98	132	125	120	151	105	104	128	70	57	156 = 15,7%
Handel	158	104	275	221	194	230	200	212	287	213	202	257	142	117	255 = 25,7%
Horeca	96	49	169	156	131	156	161	157	195	149	142	157	112	65	170 = 17,1%
Transport en andere diensten	152	88	259	230	192	235	197	206	254	217	197	261	147	100	283 = 28,5%
Niet-gedefinieerde activiteit	18	53	20	30	33	34	36	30	51	39	39	37	19	17	42 = 4,2%
Volgens Gewest															
Brussel	136	62	239	157	139	187	99	147	175	148	130	183	115	80	223 = 22,5%
Vlaanderen	265	210	429	441	357	431	443	425	545	420	396	482	261	211	448 = 45,2%
Wallonië	129	85	249	231	212	240	234	217	287	221	208	241	156	96	321 = 32,4%
Volgens juridische vorm															
Zelfstandigen	98	71	159	177	154	150	196	177	205	155	150	173	103	82	180 = 18,1%
N.V.	84	74	125	125	111	129	123	117	115	130	133	158	77	49	117 = 11,8%
B.V.B.A.	339	209	590	497	421	554	438	469	667	475	440	550	336	239	647 = 65,2%
C.V.	23	7	47	41	32	31	26	34	36	31	31	40	27	19	51 = 5,1%
Andere	0	0	4	2	2	4	1	3	0	9	6	7	0	0	3 = 0,3%



(a) Groothandel en handelsbemiddeling, exclusief de handel in auto's en motorrijwielen

(b) Kleinhandel, exclusief auto's en motorrijwielen; reparatie van consumentenartikelen

Conjunctuurindicatoren – Persbericht

Vergelijking van de laatste 3 maanden met dezelfde periode van het voorgaande jaar
--

	België	Vlaanderen	Wallonië	Brussel
Totaal	↗	↗	↗	↘

Volgens activiteit				
Landbouw en visserij	↗	↗	↗	↗
Industrie, energie en winning van delfstoffen	↗	↗	↗	↗
Bouwnijverheid	↗	↗	↗	↗
Handel	↘	↘	↗	↘
Horeca	↗	↗	↗	↗
Transport en andere diensten	↗	→	↗	↘
Niet-gedefinieerde activiteit	↘	↗	↘	↘

Volgens juridische vorm				
Zelfstandigen	↗	→	↗	↗
N.V.	↘	↘	↗	↗
B.V.B.A.	↗	↗	↗	↘
C.V.	↗	↗	↗	↗
Andere	↘	↘	→	→

>5%	↗
1% tot 5%	↗
-1% tot 1%	→
-5% tot -1%	↘
< -5%	↘

Industrie en bouwnijverheid

Industrie

NIET-PRODCOM - Waterdistributie

Waterdistributie in volume en aantal aansluitingen

	Volume opgevangen grondwater	Volume oppervlaktewater behandeld met het oog op de verdeling	Volume water ontvangen van andere maatschappijen	Totaal	Volume water afgestaan aan andere maatschappijen	Verlies	Volume beschikbaar voor de verdeling	Aantal gebruikte aansluitingen
	1 000 m ³	1 000 m ³	1 000 m ³	1 000 m ³	1 000 m ³	1 000 m ³	1 000 m ³	x 1000
1993	41 771	18 514	15 740	76 025	12 965	7 635	55 425	3 311
1994	42 066	17 808	15 217	75 091	12 257	7 898	54 935	3 205
1995	42 663	17 884	15 446	75 993	12 379	8 327	55 287	3 409
1996	40 568	19 328	18 886	78 783	12 679	7 520	58 584	3 547
1997	40 978	22 307	25 504	88 789	15 920	7 497	65 371	3 868
1998	40 285	21 595	24 635	86 515	19 476	7 242	59 797	3 971
1999	41 175	20 923	24 376	86 473	18 965	7 383	60 125	3 991
2000	41 456	20 623	24 196	86 275	18 815	7 278	60 182	4 034
2001	41 866	20 506	22 095	84 467	16 271	7 519	60 676	4 086
2002	40 367	20 680	20 633	81 679	14 743	7 321	59 615	4 123
2003	42 061	20 835	21 197	84 093	15 035	7 532	61 526	4 154
2004	40 514	21 197	20 423	82 134	14 372	7 589	60 172	4 168
2005	39 675	21 726	20 421	81 822	14 234	7 593	59 995	4 232
2006	39 338	22 422	19 849	81 609	14 328	7 930	59 351	4 291
2007	39 545	21 153	18 744	79 441	12 803	7 763	58 875	4 326
2008	39 329	20 342	18 471	78 143	12 667	7 747	57 728	4 401
2008 Januari	41 307	22 278	19 182	82 768	13 287	8 626	60 854	4 374
Februari	37 895	19 735	17 469	75 099	12 023	7 396	55 681	4 378
Maart	38 361	20 447	19 366	78 174	12 310	7 537	58 326	4 383
April	39 204	19 828	16 409	75 441	12 156	7 987	55 298	4 389
Mei	41 779	22 355	20 174	84 308	13 715	8 594	61 998	4 391
Juni	39 179	20 257	18 253	77 689	12 215	7 874	57 600	4 424
Juli	40 067	21 631	18 867	80 565	13 574	7 995	58 996	4 402
Augustus	38 490	19 769	17 922	76 181	13 094	7 188	55 900	4 404
September	37 416	20 035	18 335	75 785	12 261	7 162	56 362	4 408
Oktober	40 534	19 964	19 061	79 558	12 801	7 516	59 241	4 414
November	38 045	18 506	17 262	73 813	11 575	7 080	55 158	4 420
December	39 679	19 299	19 354	78 331	12 999	8 011	57 321	4 421
2009 Januari	42 675	22 088	20 205	84 967	14 346	9 580	61 041	4 451
Februari	38 834	19 405	17 454	75 693	12 027	9 416	54 249	4 459
Maart	39 643	20 332	18 404	78 378	12 421	8 637	57 320	4 464
April	40 978	20 679	19 053	80 710	13 110	8 216	59 384	4 467
Mei	42 447	21 582	19 069	83 098	12 989	8 600	61 509	4 467
Juni	38 944	21 980	17 788	78 712	12 578	7 805	58 328	4 472
Juli	39 509	20 262	17 838	77 610	12 553	8 108	56 949	4 476
Augustus	40 171	20 299	18 431	78 901	13 049	8 143	57 709	4 479
September	39 925	20 087	17 976	77 989	12 437	7 900	57 653	4 481

Jaarlijks cijfer is het maandelijks gemiddelde

Diensten, handel en vervoer

Vervoer

Vervoer

Evolutie van de bedrijvigheid van de luchthaven Brussel Nationaal (1)

	Aantal vluchten		Aantal passagiers		Goederen (2) (3) (ton)	
	bij vertrek	bij aankomst	bij vertrek	bij aankomst	bij vertrek	bij aankomst
2002	118 782	118 814	7 308 884	7 101 671	275 848	235 577
2003	115 662	115 710	7 690 239	7 504 965	301 611	278 125
2004	115 641	115 681	7 909 870	7 708 739	328 503	298 297
2005	115 504	115 584	8 136 128	8 027 218	338 968	320 966
2006	115 924	115 949	8 439 374	8 250 527	343 277	315 767
2007	120 121	120 220	8 958 152	8 976 171	391 054	377 469
2008	117 833	117 814	9 353 899	9 356 489	324 833	333 910

2008

januari	9 739	9 752	578 160	640 273	32 576	33 687
februari	9 674	9 664	644 515	643 097	34 799	34 751
maart	9 874	9 839	773 734	721 679	35 710	39 678
april	10 222	10 200	814 945	809 887	27 214	30 502
mei	10 417	10 433	857 197	872 364	26 782	28 997
juni	10 601	10 515	902 098	837 707	25 969	26 958
juli	10 678	10 605	1 062 908	903 156	23 491	22 164
augustus	9 630	9 691	839 108	998 935	23 950	22 537
september	10 451	10 504	863 336	910 181	24 203	24 480
oktober	10 142	10 152	800 227	804 173	25 372	24 638
november	8 562	8 609	614 030	657 015	23 940	25 004
december	7 843	7 850	603 641	558 022	20 827	20 514

2009

januari	7 932	7 948	495 933	537 312	16 150	16 261
februari	7 848	7 818	534 023	509 372	17 925	16 838
maart	9 062	9 064	626 365	649 911	19 850	19 256
april	9 105	9 047	792 231	742 973	16 975	17 497
mei	9 445	9 458	776 550	780 370	16 872	15 770
juni	9 640	9 591	811 823	767 239	17 250	16 728

(1) Enkel verkeer met handelskarakter.

(2) Alleen vrachtgoederen.

(3) Vanaf 2002 vrachtgoederen + post.

Vervoer

Nationale maatschappij der belgische spoorwegen

Reizigersvervoer

	Aantal reizigers (duizenden)	Aantal reizigers- KM (miljoenen)	Aantal productieve trein-KM (duizenden)
2003	168 364	8 264	76 578
2004	178 421	8 676	78 105
2005	187 141	9 151	76 469
2006	197 523	9 607	76 230
2007	206 500	9 935	77 324
2008	216 739	10 406	76 632
2008			
januari	17 922	835	6 681
februari	18 139	841	6 336
maart	18 456	864	6 490
april	18 670	879	6 577
mei	18 195	876	6 108
juni	18 482	892	6 463
juli	15 230	825	6 285
augustus	14 289	783	6 103
september	18 488	880	6 994
oktober	19 978	929	6 394
november	19 638	903	5 927
december	19 252	899	6 274
2009			
januari	18 686	852	6 351
februari	18 720	849	6 024
maart	19 479	891	6 695
april	18 655	882	6 553
mei	19 216	903	6 375
juni	18 728	897	6 578

Vervoer

Nationale maatschappij der belgische spoorwegen - Totaalcijfers Handelsvervoer van goederen

	1000 Ton (1)	1000 Ton (1)	Volledige wagonladingen 1 000 000 TKM (2)		Aantal productieve trein-KM (duizenden)	Gesleepte bruto TKM (miljoenen)
	Binnenlands vervoer (1)	Internationaal vervoer(1)	Binnenlands vervoer (1)	Internationaal vervoer(1)		
2003	21 432	34 300	1 970	5 325	16 750	19 208
2004	23 358	35 019	2 111	5 584	16 622	20 373
2005	24 176	36 205	2 262	5 778	14 320	18 594
2006	25 222	37 329	2 390	6 197	14 759	19 329
2007	21 006	35 702	1 898	5 812	14 308	18 450
2008	23 502	33 826	2 147	5 635	14 324	19 414
2008						
januari	1 792	2 310	170	366	1 249	1 751
februari	2 106	2 708	203	435	1 253	1 731
maart	2 000	3 571	192	580	1 232	1 691
april	2 062	2 828	194	477	1 333	1 824
mei	2 189	2 892	198	473	1 144	1 602
juni	2 268	2 923	195	460	1 151	1 597
juli	2 363	3 131	198	500	1 047	1 546
augustus	1 978	2 505	170	421	1 062	1 489
september	2 190	3 610	204	646	1 713	2 019
oktober	2 111	3 096	189	537	1 288	1 746
november	1 452	2 315	134	394	1 023	1 338
december	991	1 937	100	346	829	1 080
2009						
januari	975	1 789	110	310	772	1 006
februari	1 158	1 844	126	320	821	1 102
maart	1 283	1 804	141	309	841	1 094
april	1 203	1 633	134	275	738	959
mei	1 208	1 685	137	283	732	986
juni	1 143	1 859	140	306	755	1 009

(1) Het militair vervoer en het dienstvervoer zijn niet in de cijfers inbegrepen.

(2) Tonkilometer

Vervoer

Evolutie van de tot het verkeer toegelaten nieuwe motorvoertuigen

Inschrijvingen van nieuwe tot het verkeer toegelaten motorvoertuigen

	Totaal(3)	Personen-auto's	Auto-bussen en autocars	Voertuigen voor goederenvervoer	Trekkers	Landbouw-trekkers	Moto's(1) scooters, auto-scooters(2)
2003	528 399	463 173	896	56 125	4 818	3 387	22 267
2004	563 334	489 262	911	63 859	5 200	4 102	25 118
2005	563 376	484 906	856	68 052	5 945	3 617	25 007
2006	603 339	530 296	914	63 651	4 730	3 748	27 291
2007	611 242	529 025	1 093	71 414	6 232	3 478	30 143
2008	622 478	540 542	1 207	70 497	6 331	3 901	30 112
2008							
januari	65 772	57 276	181	7 076	937	302	1 347
februari	63 994	56 389	87	6 583	569	366	2 827
maart	65 815	57 657	155	6 993	599	411	2 956
april	71 150	62 300	168	7 455	689	538	3 618
mei	56 090	48 929	150	6 072	564	375	3 696
juni	58 953	51 168	97	6 735	536	417	3 791
juli	45 794	39 636	61	5 360	402	335	3 475
augustus	38 629	33 213	88	4 654	357	317	2 666
september	44 281	38 127	52	5 184	673	245	2 315
oktober	50 344	43 291	58	6 215	529	251	1 813
november	35 759	30 600	43	4 640	304	172	898
december	25 897	21 956	67	3 530	172	172	710
2009							
januari	55 287	48 033	83	6 312	580	279	1 268
februari	52 190	46 148	47	5 312	381	302	2 195
maart	57 419	50 736	109	5 800	386	388	3 094
april	54 462	48 114	107	5 607	302	332	3 578
mei	43 766	38 390	117	4 763	229	267	2 982
juni	49 993	44 112	94	5 288	234	265	3 607
juli	40 814	36 287	97	4 050	198	182	3 224
augustus	34 529	30 333	88	3 671	198	239	2 576
september	40 344	35 908	61	3 865	292	218	2 271
oktober	45 365	40 005	50	4 890	241	179	1 578

(1) De bromfietsen met een cilinderinhoud van 50 cc en minder, die de snelheid van 40 km/u kunnen overschrijden, worden beschouwd als moto's

(2) Maximum cilinderinhoud van 350 cm³ en maximum gewicht van 350 kg.

(3) Moto's, scooters, auto-scooters niet inbegrepen.

Vervoer

Evolutie van de tot het verkeer toegelaten tweedehandsmotorvoertuigen

	Inschrijvingen van tweedehandsmotorvoertuigen					
	Totaal	Personen- auto's	Auto-bussen en autocars	Voertuigen voor goederenvervoer	Trekkers	Landbouw- trekkers
2003	759 466	667 567	1 089	80 213	4 326	6 271
2004	775 518	678 731	910	84 497	4 412	6 968
2005	758 678	660 258	745	86 346	4 085	7 244
2006	793 456	696 606	821	83 379	4 573	8 077
2007	751 225	662 496	823	76 278	3 750	7 878
2008	742 926	653 109	810	77 426	3 288	8 293
2008						
januari	62 716	54 513	115	7 014	342	732
februari	66 377	58 108	73	7 038	325	833
maart	63 342	55 598	53	6 601	276	814
april	70 650	62 103	64	7 284	272	927
mei	61 906	54 687	46	6 245	284	644
juni	69 318	61 338	43	6 942	260	735
juli	62 474	55 234	65	6 208	283	684
augustus	53 059	46 711	99	5 301	246	702
september	63 713	56 207	66	6 571	230	639
oktober	65 136	57 116	60	6 986	337	637
november	51 057	44 919	63	5 420	178	477
december	53 178	46 575	63	5 816	255	469
2009						
januari	57 642	50 285	93	6 447	262	555
februari	62 460	54 729	96	6 639	246	750
maart	71 315	62 345	84	7 725	303	858
april	69 366	61 169	105	7 034	281	777
mei	64 046	56 670	63	6 298	276	739
juni	74 563	66 021	63	7 353	331	795
juli	67 277	59 602	63	6 697	261	654
augustus	59 938	52 867	71	6 038	280	682
september	68 159	59 722	56	7 291	388	702
oktober	67 101	58 888	57	7 356	259	541

Statistische domeinen

- Algemeen
- Grondgebied en leefmilieu
- Bevolking
- Samenleving
- Economie en financiën
- Landbouw en aanverwante activiteiten
- Industrie
- Diensten, handel en vervoer

Algemene Directie Statistiek en Economische Informatie
FOD Economie
B-1000 Brussel
tel. 02/277.55.03
fax 02/277.55.19

ISSN 0771 - 0410

<http://statbel.fgov.be> - <http://www.economie.fgov.be>
info@economie.fgov.be