

## I. ECONOMIE EN FINANCIEN

### *Conjunctuurindicatoren*

Kalender voor het uitbrengen van de indicatoren .....	5
Afzetsindexen (basis 2000 = 100) - Augustus 2009 .....	6
Productie-indexen (basis 2000 = 100) - Juli 2009 .....	8
Indexen van de nieuwe orders - Juli 2009 .....	10
Indexen van de loonmassa - (update) 2 <sup>de</sup> trimester 2009 .....	11
Werknemersindexen en werkzame personen (basis 2000 = 100) - (update) 2 <sup>de</sup> trimester 2009.....	12
Omzetindexen (PRODCOM) - Juli 2009 .....	14

## II. INDUSTRIE EN BOUWNIJVERHEID

### *Industrie*

Maandstatistiek van de industrie (PRODCOM) - Juli 2009 .....	17
Waterdistributie - Juli 2009 .....	27

In deze publicatie vindt u **de recentste statistieken** van de volgende domeinen: leefmilieu, bevolking, samenleving, economie en financiën, landbouw, industrie, diensten, handel en vervoer.

Daarnaast biedt onze website <http://statbel.fgov.be> een selectie van statistieken, die dagelijks worden bijgewerkt.

**Publicaties bestelt u door storting op postrekening nr. 679-2005886-23 van de Algemene Directie Statistiek en Economische Informatie**

**Voor meer informatie :**  
Algemene directie Statistiek  
en Economische Informatie  
Vooruitgangstraat, 50 - 1210 Brussel  
Tel. : 02/277.55.03 - Fax: 02/277.55.19

**LUIK**

Bd de la Sauvenière, 73-75 - 4000 Liège  
Tel: 02/277.55.78  
Fax: 04/222.49.94

**GENT**

Gaston Crommenlaan, 6 bus 0901 - 9050 Gent  
Tel: 02/277.86.96  
Fax: 02/277.54.06

**CHARLEROI**

Tour Biarent, Bd Audent 14/5 - 6000 Charleroi  
Tel: 02/277.80.37  
Fax: 02/277.57.03

**ANTWERPEN**

Italiëlei 124, Bus 85 -2000 Antwerpen  
Tel: 03/229.07.00  
Fax: 03/233.28.30

**CONVENTIONELE TEKENS**

Gegevens ontbreken	..
0 of minder dan de helft van de gebruikte eenheid	-
Voorlopige cijfers	(*)
De komma wordt gebruikt om de eenheden te scheiden van de decimalen	

**Verantwoordelijke uitgever : A. Versonnen**

**Auteursrecht voorbehouden**

Het reproduceren van de inhoud van deze publicatie is niet toegestaan, noch geheel, noch gedeeltelijk, noch in de oorspronkelijke, noch in bewerkte vorm, tenzij met schriftelijke machtiging vanwege de Algemene Directie Statistiek en Economische Informatie.

Het gebruiken van de inhoud van deze publicatie als toelichting of bewijsvoering in een artikel, een boekbespreking of een boek is toegestaan, mits duidelijke en nauwkeurige bronvermelding.

**Economie en financiën**  
*Conjunctuurindicatoren*



## Kalender voor het uitbrengen van de indicatoren

De indicatoren zijn beschikbaar op de aangeduide dag om 0 uur op onze website <http://statbel.fgov.be>

Beschikbaar vanaf	Indicator	Referentieperiode	Frequentie
<b>Oktober 2009</b>			
15	Bouwvergunningen	juli 2008	maandelijks
15	Indexen van de urenlonen	januari 2009	maandelijks
15	Indexen van de urenlonen	april 2009	maandelijks
15	Kleinhandelsindexen	mei 2009	maandelijks
15	Prijsindexen voor diensten	1 <sup>ste</sup> trimester 2009	trimester
15	Kleinhandelsindexen	juni 2009	maandelijks
15	Indexen van de urenlonen	juli 2009	maandelijks
15	Faillissementsstatistieken	augustus 2009	maandelijks
15	Kleinhandelsindexen	juli 2009	maandelijks
15	Consumptieprijsindex	september 2009	maandelijks
15	Faillissementsstatistieken	september 2009	maandelijks
19	Kleinhandelsindexen	augustus 2009	maandelijks
22	Prijsindexen voor diensten	2de trimester 2009	trimester
29	Consumptieprijsindex	oktober 2009	maandelijks
29	Afzetprijzen	september 2009	maandelijks
<b>November 2009</b>			
12	Faillissementsstatistieken	oktober 2009	maandelijks
19	Kleinhandelsindexen	september 2009	maandelijks
26	Afzetprijzen	oktober 2009	maandelijks
27	Consumptieprijsindex	november 2009	maandelijks
<b>December 2009</b>			
3	Indexen van de urenlonen	oktober 2009	maandelijks
17	Faillissementsstatistieken	november 2009	maandelijks
17	Kleinhandelsindexen	oktober 2009	maandelijks
22	Consumptieprijsindex	december 2009	maandelijks
24	Afzetprijzen	november 2009	maandelijks

Deze kalender kan op aanvraag ook afzonderlijk verkregen worden.  
(Tel. 02/277.55.04 - Fax. 02/277.55.19)

# Conjunctuurindicatoren – Persbericht

---

## *Augustus 2009 : Afzetprijsindex +1,3%*

In augustus 2009, vergeleken met de voorgaande maand, is de afzetprijsindex voor de totale industrie zonder bouw gestegen met 1,3%. Een uitsplitsing van dat cijfer tussen energie en de rest, geeft een stijging van 3,5% voor energie en een stijging van 0,2% voor de totale industrie zonder energie. Een verdere opsplitsing van de totale industrie zonder energie geeft +0,2% voor intermediaire goederen zonder energie, +0,1% voor investeringsgoederen, -0,3% voor duurzame consumptiegoederen en +0,0% voor niet-duurzame consumptiegoederen.

Als de algemene afzetprijsindex uitgesplitst wordt naargelang de bestemming, dan zien we een stijging met 0,9% op de binnenlandse markt en een stijging met 1,5% op de buitenlandse markt.

In vergelijking met augustus van het voorgaande jaar, is de afzetprijs van de totale industrie zonder bouw gedaald met 7,4%. De afzetprijzen voor de Belgische markt daalden met 9,0%, voor de buitenlandse markt was er een daling met 6,4%.

\*  
\* \*

**Bronvermelding: FOD Economie – Algemene Directie Statistiek**

**Op de volgende bladzijde vindt U de bijhorende tabellen en grafieken.**

Meer informatie over de conjunctuur !

⇒ Bekijk ook, voor een totaalbeeld van de Belgische en Europese conjunctuur, de viertalige conjunctuurportalsite op het internet :

**<http://statbel.fgov.be/indicators>**

⇒ Alle methodologische toelichtingen bij de cijfers kunt U bij de Eenheid Conjunctuur vragen.

⇒ Het is mogelijk om gegevens over de afzetprijzen meer uitgesplitst (per subsector, per gewest) of verder bewerkt (vb. seizoengezuiverd) toegestuurd te krijgen, eenmalig of maandelijks (per abonnement).

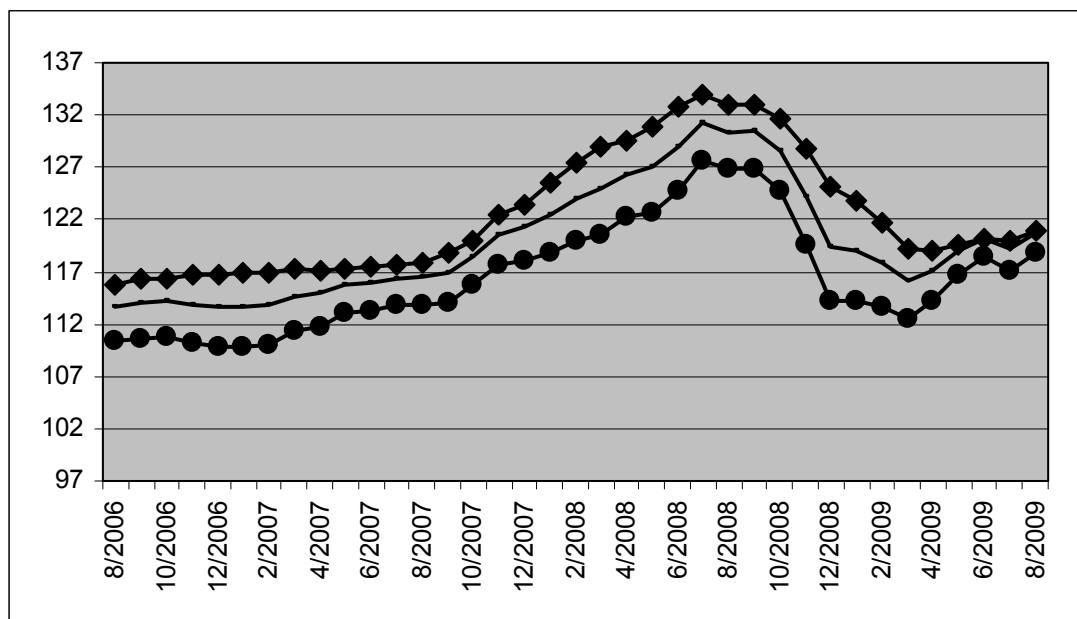
⇒ Naast de afzetprijsindexen beschikken we over vele andere conjunctuurgegevens : werknemers, nieuwe orders, loonmassa, gewerkte uren, omzet, materiaalkosten, afzetprijzen, bouwvergunningen, .....

# Conjunctuurindicatoren – Persbericht

Bruto-indexen (2000=100) Totale industrie zonder bouwnijverheid Prijswontwikkeling van de afgezette productie	Totale markt												Jaargem.
	jan	feb	mrt	apr	mei	jun	jul	aug	sep	okt	nov	dec	
2007	113,6	113,8	114,7	114,9	115,7	115,9	116,4	116,5	116,9	118,4	120,5	121,3	116,5
2008	122,5	124,0	125,0	126,2	127,0	129,0	131,2	130,4	130,4	128,6	124,3	119,4	126,5
2009	119,0	117,8	116,1	117,1	118,9	120,1	119,2	120,7					
	Binnenlandse markt												
	jan	feb	mrt	apr	mei	jun	jul	aug	sep	okt	nov	dec	Jaargem.
2007	116,8	117,0	117,2	117,1	117,3	117,4	117,7	117,9	118,8	119,9	122,4	123,5	118,6
2008	125,6	127,4	128,9	129,5	130,8	132,7	134,0	132,9	133,1	131,7	128,8	125,1	130,0
2009	123,9	121,8	119,2	118,9	119,6	120,2	119,9	121,0					
	Buitenlandse markt												
	jan	feb	mrt	apr	mei	jun	jul	aug	sep	okt	nov	dec	Jaargem.
2007	109,8	110,0	111,3	111,8	113,0	113,3	113,8	113,9	114,0	115,8	117,6	118,1	113,5
2008	118,8	120,0	120,6	122,2	122,7	124,7	127,5	126,9	126,9	124,8	119,7	114,2	122,4
2009	114,2	113,6	112,4	114,3	116,8	118,4	117,0	118,8					

**Bruto-indexen  
(2000=100)**  
Totale industrie  
zonder  
bouwnijverheid

**Totale markt**  
—  
**Binnenlandse markt**  
—  
**Buitenlandse markt**  
—



**Bruto-indexen**  
↗ ↗ > 1%  
↗ 0.2% tot 1%  
→ -0.2% tot 0.2%  
↘ -1% tot -0.2%  
↘ ↘ < -1%  
Vergelijking van de laatste drie maanden met de drie voorgaande maanden

Bedrijfstakken / Hoofdindustriegroepen	Totaal	Binnen	Buiten
Totale industrie (zonder bouwnijverheid)	↗↗	↗	↗↗
Energie.	↗↗	↗↗	↗↗
Totale industrie, zonder energie	↗	↗	↗
Intermediaire goederen, zonder energie.	↗	↗↗	↗
Investeringsgoederen	→	↘	→
Duurzame consumptiegoederen	↘	→	↘
Niet-duurzame consumptiegoederen	→	→	→
Winning van delfstoffen	→	→	→
Voedings- en genotmiddelen	→	→	→
Textiel en kleding	↘	→	↘
Papier en karton; uitgeverijen en drukkerijen	→	→	→
Chemische, rubber- en kunststofnijverheid	↗↗	↗↗	↗↗
Metaalverwerking	→	→	→
Cokes, geraffineerde aardolieproducten en splijt- en kweekstoffen	↗↗	↗↗	↗↗
Niet-metaalhoudende minerale producten	→	→	↗
Metallurgie	↘↘	↘↘	↘↘
Meubels	→	→	→
Elektriciteit	↘	↘	↘

## Conjunctuurindicatoren - Persbericht

---

### *Productie-index van juli 2009*

De trend <sup>1</sup> van de productie in de industrie zonder de bouwnijverheid vertoont in juli 2009 een daling van 0,1% ten opzichte van juni 2009 en een daling van 13,9% ten opzichte van juli 2008.

In de bouwnijverheid vertoont de trend een stijging van 0,6% ten opzichte van juni 2009 en een daling van 5,1% ten opzichte van juli 2008.

De resultaten werden berekend op basis van de PRODCOM-enquête.

### Bruto- indexen (2000=100)

	Jan	Feb	Maart	April	Mei	Juni	Juli	Aug	Sept	Okt	Nov	Dec
<b>Industrie (zonder bouw)</b>												
2006	105,0	105,0	118,5	103,7	112,5	116,6	96,6	101,9	116,5	119,3	115,4	108,5
2007	111,5	108,8	121,8	109,6	112,2	119,6	104,1	105,3	115,0	124,1	116,8	107,5
2008	115,6	116,2	116,3	119,0	111,9	118,6	106,9	103,2	118,6	118,7	102,8	100,6
2009	94,9	94,5	102,9	95,3	92,5	102,7	91,5					
<b>Bouw</b>												
2006	76,7	84,0	103,3	88,5	99,0	105,9	44,7	94,0	107,1	104,8	102,5	77,7
2007	85,2	91,3	106,5	92,4	97,5	107,0	51,1	98,6	102,2	114,3	99,4	72,5
2008	92,3	99,4	85,9	109,4	97,6	104,7	56,9	86,7	108,5	103,4	86,2	71,0
2009	75,9	87,1	102,0	88,5	87,8	100,8	50,6					

### Trend (2000=100)

	Jan	Feb	Maart	April	Mei	Juni	Juli	Aug	Sept	Okt	Nov	Dec
<b>Industrie (zonder bouw)</b>												
2006	108,7	109,2	109,6	110,0	110,3	110,3	110,3	110,5	111,0	111,4	111,8	112,4
2007	112,9	113,1	113,3	113,4	113,3	113,2	113,2	113,2	113,3	113,3	113,2	113,1
2008	113,2	113,4	113,5	113,6	113,5	113,1	112,7	112,2	111,4	110,7	100,9	100,4
2009	99,6	98,9	98,2	97,6	97,2	97,1	97,1					
<b>Bouw</b>												
2006	88,9	88,6	88,7	89,3	89,9	90,4	90,8	91,0	91,6	92,8	94,5	95,6
2007	95,4	94,5	93,5	92,7	92,3	92,1	92,2	92,6	93,2	94,1	95,2	96,8
2008	98,2	98,5	97,9	96,8	95,3	93,7	92,4	90,9	89,3	88,2	87,9	88,2
2009	88,5	88,4	87,7	86,8	86,7	87,2	87,7					

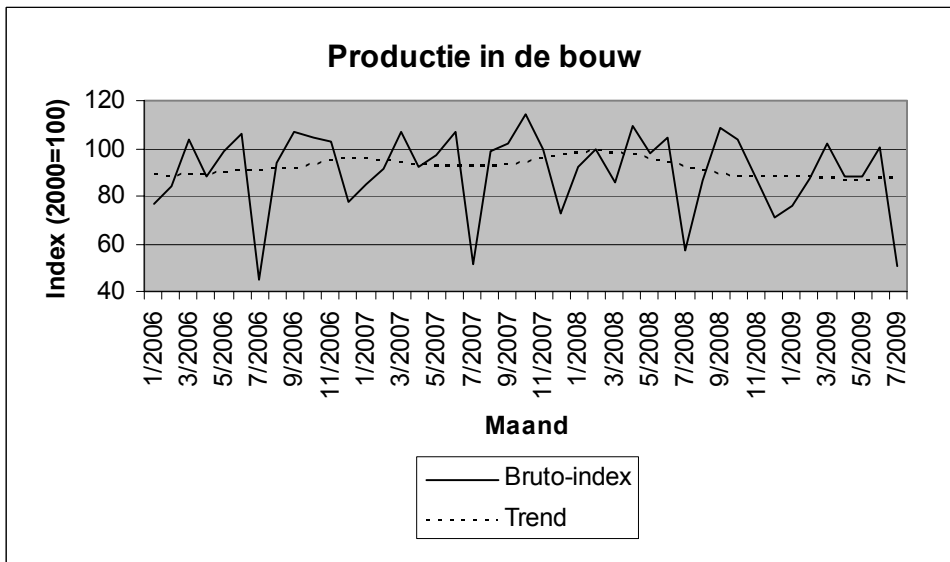
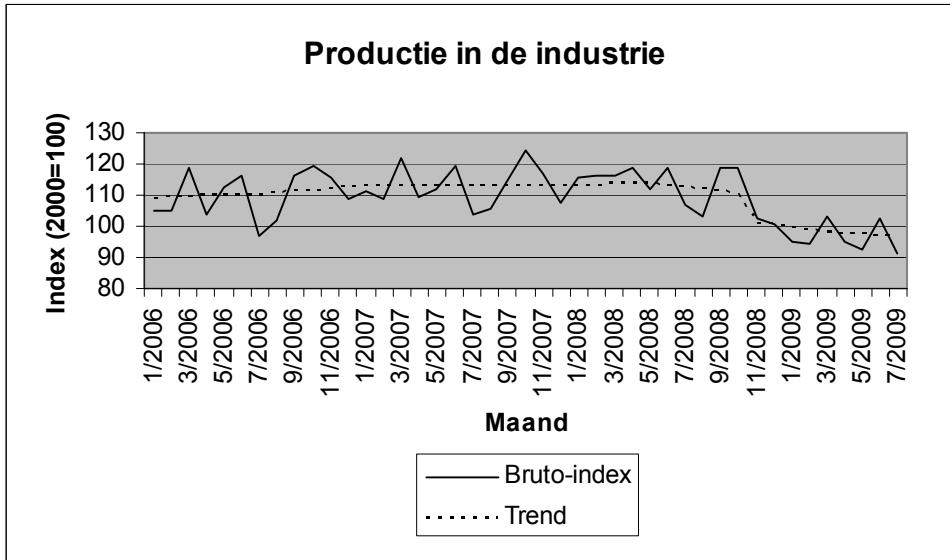
---

<sup>1</sup> Trend: resultaat na uitschakeling van seizoen- en toevallige schommelingen



## Conjunctuurindicatoren - Persbericht

---



# Conjunctuurindicatoren – Persbericht

## Index van de nieuwe orders van juli 2009

De trend <sup>1</sup> van de nieuwe orders in de industrie met productie op basis van orders vertoont in juli 2009 een daling van 0,5% ten opzichte van juni 2009 en een daling van 20,8% ten opzichte van juli 2008.

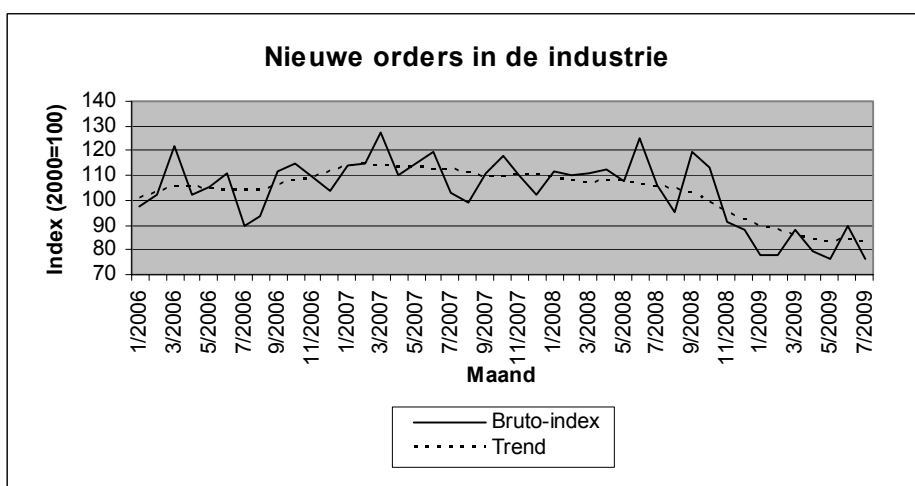
De resultaten werden berekend op basis van de PRODCOM-enquête.

### Bruto-indexen (2000=100)

	Jan	Feb	Maart	April	Mei	Juni	Juli	Aug	Sept	Okt	Nov	Dec	Jaargem.
<b>Industrie (zonder bouw)</b>													
2006	97,2	102,4	121,9	102,6	105,5	110,6	89,8	93,2	111,7	114,8	109,0	103,9	105,2
2007	114,4	114,7	127,4	110,2	115,2	119,4	103,1	98,9	110,8	117,9	110,4	102,3	112,1
2008	111,7	109,9	111,1	112,3	107,4	124,8	106,4	95,3	119,4	113,5	91,4	88,2	107,6
2009	77,7	77,8	88,4	79,1	76,4	90,0	76,2						

### Trend (2000=100)

	Jan	Feb	Maart	April	Mei	Juni	Juli	Aug	Sept	Okt	Nov	Dec	Jaargem.
<b>Industrie (zonder bouw)</b>													
2006	100,5	103,3	105,2	105,4	104,5	103,6	103,5	104,1	105,8	107,8	109,6	112,0	105,4
2007	114,0	114,5	114,0	113,6	113,2	112,8	112,2	110,7	109,3	109,1	109,7	110,2	111,9
2008	109,4	107,8	107,1	107,7	107,6	106,5	105,6	105,0	103,3	99,3	94,8	91,8	103,8
2009	89,8	88,0	85,9	83,9	83,4	84,0	83,6						



<sup>1</sup>Trend: resultaat na uitschakeling van seizoen- en toevallige schommelingen

## Conjunctuurindicatoren – persbericht

---

### *Indexen van de loonmassa (nace rev.2) (update) 2<sup>de</sup> trimester 2009 <sup>1</sup>*

De **bruto- index van de loonmassa in de industrie zonder de bouwnijverheid** bedroeg in het tweede trimester 2009 107,0 (2005 = 100). Dit is een daling van 5,5% ten opzichte van het tweede trimester 2008.

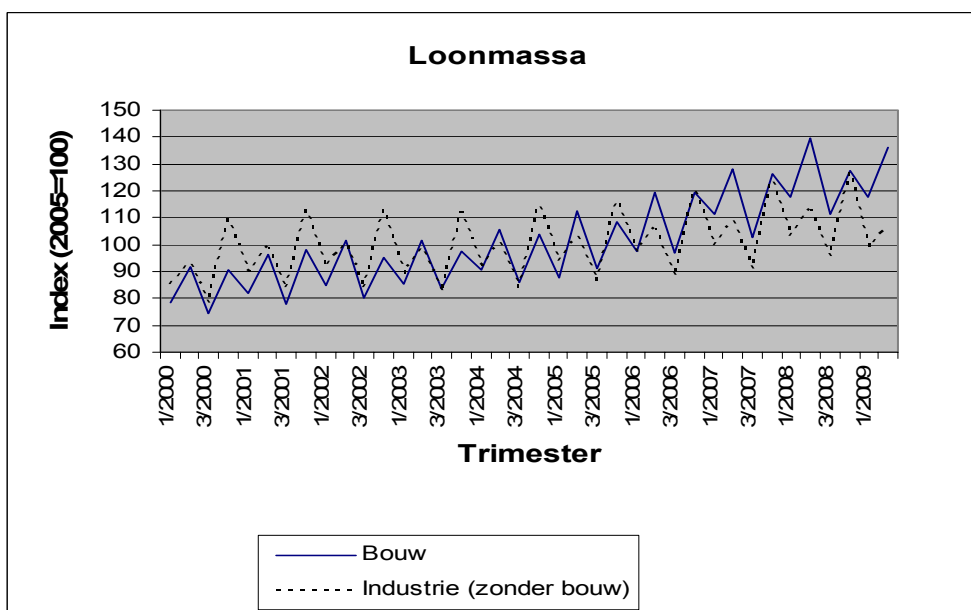
In de **bouwnijverheid** bedroeg de bruto- index van de loonmassa 136,3 (2005 = 100) in het tweede trimester 2009. Dit is een daling van 2,4% ten opzichte van het tweede trimester 2008.

De resultaten werden berekend op basis van RSZ-gegevens.

Vanaf 2009 worden de indexen berekend in nace rev.2. De indexen van 2000 tot 2008 werden herberekend naar nace rev.2, waardoor er lichte wijzigingen kunnen zijn tegenover de indexen gebaseerd op nace rev.1.

Voor meer informatie over nace rev.2 (en nace rev.1) kan u terecht op onze website

[http://www.statbel.fgov.be/figures/nacebel2008\\_nl.asp](http://www.statbel.fgov.be/figures/nacebel2008_nl.asp).



---

<sup>1</sup> Cijfers voor het eerste en het tweede trimester 2009 zijn voorlopig

## Conjunctuurindicatoren – Persbericht

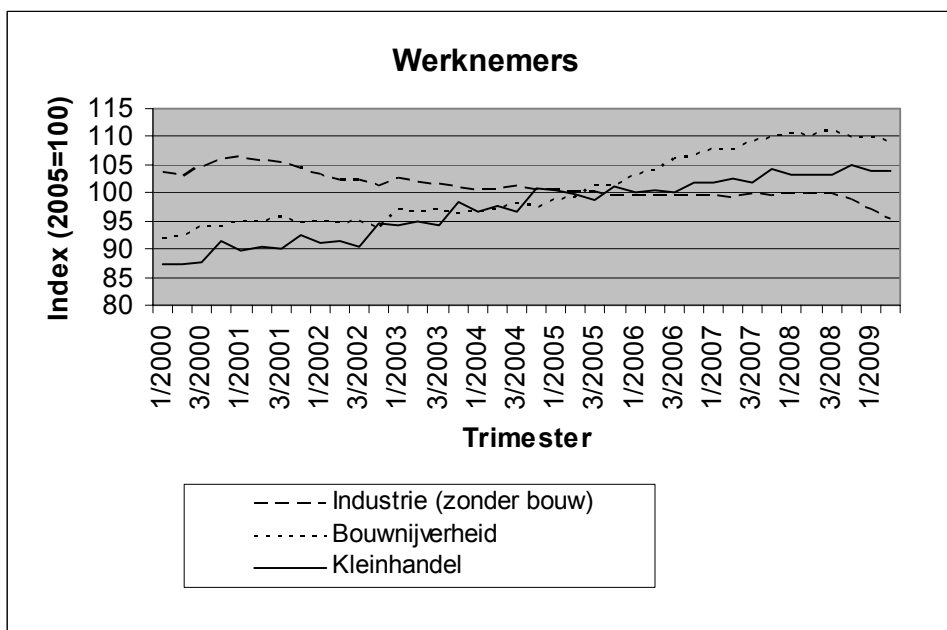
---

### *Werknemers & werkzame personen (nace rev.2) (update) 2<sup>de</sup> trimester 2009 <sup>1</sup>*

De bruto index van het **aantal werknemers in de industrie zonder de bouwnijverheid** bedroeg 95,2 (2005=100) in het tweede trimester 2009 in België. Dit is een daling van 1,8% ten opzichte van het eerste trimester 2009 en een daling van 4,6% ten opzichte van het tweede trimester 2008.

De bruto index van het **aantal werknemers in de bouwnijverheid** bedroeg 109,0 (2005=100) in het tweede trimester 2009 in België. Dit is een daling van 0,7% ten opzichte van het eerste trimester 2009 en een daling van 1,2% ten opzichte van het tweede trimester 2008.

De bruto index van het **aantal werknemers in de kleinhandel** bedroeg 103,8 (2005=100) in het tweede trimester 2009 in België. Dit is een daling van 0,1% ten opzichte van het eerste trimester 2009 en een stijging van 0,4% ten opzichte van het tweede trimester 2008.



---

<sup>1</sup> Cijfers voor het eerste en het tweede trimester 2009 zijn voorlopig

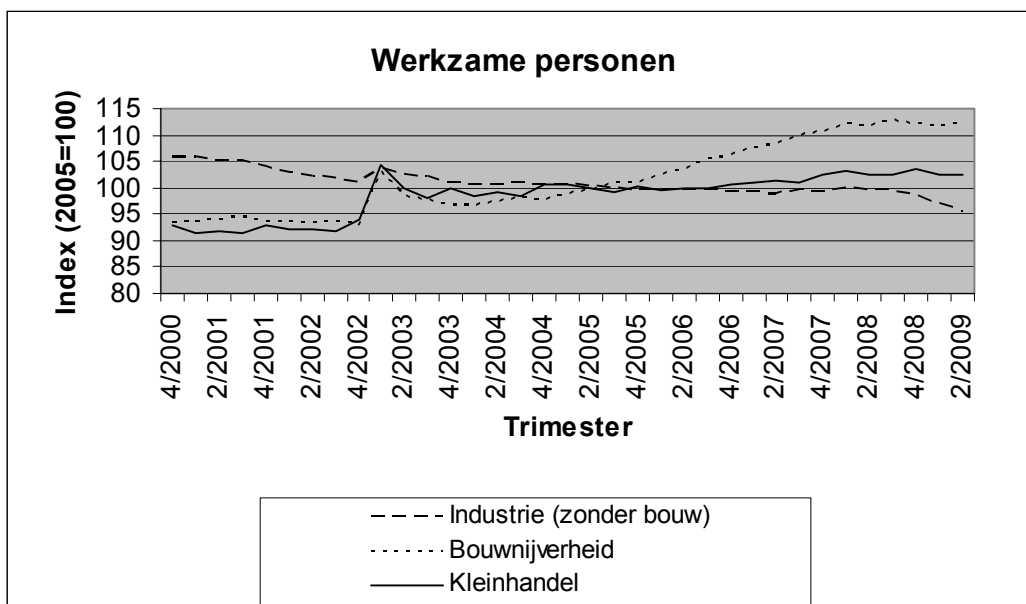
## Conjunctuurindicatoren – Persbericht

---

De bruto index van het **aantal werkzame personen in de industrie zonder de bouwnijverheid** bedroeg 95,3 (2005=100) in het tweede trimester 2009 in België. Dit is een daling van 1,6% ten opzichte van het eerste trimester 2009 en een daling van 4,2% ten opzichte van het tweede trimester 2008.

De bruto index van het **aantal werkzame personen in de bouwnijverheid** bedroeg 111,9 (2005=100) in het tweede trimester 2009 in België. Dit is een stijging van 0,1% ten opzichte van het eerste trimester 2009 en een stijging van 0,0% ten opzichte van het tweede trimester 2008.

De bruto index van het **aantal werkzame personen in de kleinhandel** bedroeg 102,5 (2005=100) in het tweede trimester 2009 in België. Dit is een daling van 0,1% ten opzichte van het eerste trimester 2009 en een daling van 0,1% ten opzichte van het tweede trimester 2008.



**N.B.:** De index van het aantal werknemers is gebaseerd op RSZ- cijfers. De index van het aantal werkzame personen is gebaseerd op RSZ- en RSVZ- cijfers (RSVZ omvat zelfstandigen en help(st)ers niet onderworpen aan de RSZ).

Vanaf 2009 worden de indexen berekend in nace rev.2. De indexen van 2000 tot 2008 werden herberekend naar nace rev.2, waardoor er lichte wijzigingen kunnen zijn tegenover de indexen gebaseerd op nace rev.1.

Voor meer informatie over nace rev.2 (en nace rev.1) kan u terecht op onze website

[http://www.statbel.fgov.be/figures/nacebel2008\\_nl.asp](http://www.statbel.fgov.be/figures/nacebel2008_nl.asp).

---

# Conjunctuurindicatoren – persbericht

## Omzetindex van juli 2009

De trend <sup>1</sup> van de omzet van de winning van delfstoffen en de industrie vertoont in juli 2009 een daling van 0,3% ten opzichte van juni 2009 en een daling van 19,0% ten opzichte van juli 2008.

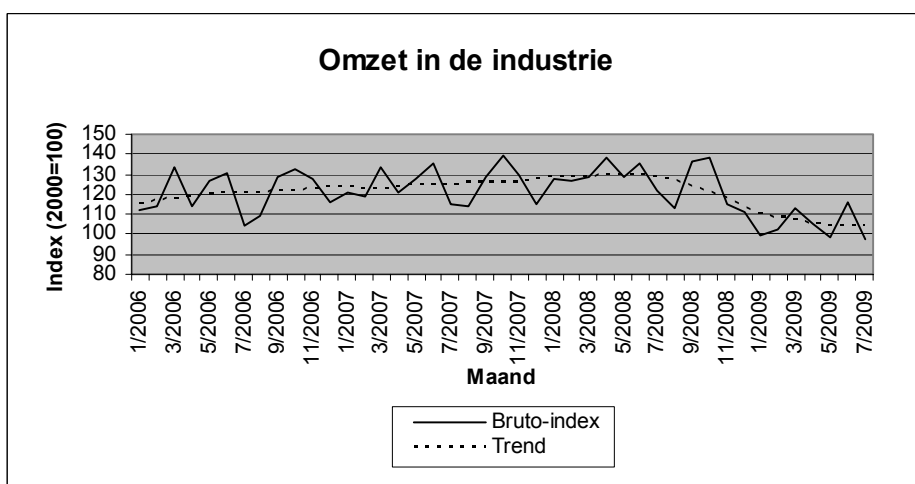
De resultaten werden berekend op basis van de PRODCOM-enquête.

### Bruto- indexen (2000=100)

	Jan	Feb	Maart	April	Mei	Juni	Juli	Aug	Sept	Okt	Nov	Dec	Jaargem.
2006	111,7	114,3	133,7	114,3	126,5	131,0	104,0	108,9	128,5	132,4	128,0	116,4	120,8
2007	120,9	118,6	133,1	121,1	127,6	135,4	114,9	114,3	128,9	138,9	129,4	115,0	124,8
2008	128,0	127,0	128,8	137,9	128,4	135,9	122,2	113,1	136,2	138,0	115,2	111,0	126,8
2009	99,2	102,4	112,7	105,5	98,3	116,4	97,4						

### Trend (2000=100)

	Jan	Feb	Maart	April	Mei	Juni	Juli	Aug	Sept	Okt	Nov	Dec	Jaargem.
2006	114,7	116,6	117,7	118,7	119,7	120,4	120,9	121,2	121,7	122,2	122,9	123,9	120,0
2007	123,5	123,1	123,2	123,7	124,5	124,8	125,2	125,8	125,9	125,8	126,0	127,2	124,9
2008	128,9	128,8	128,6	129,4	129,6	129,3	128,7	126,8	123,6	120,7	117,7	113,9	125,5
2009	110,4	108,4	107,1	105,3	104,4	104,6	104,3						



<sup>1</sup> Trend: resultaat na uitschakeling van seizoen- en toevallige schommelingen

# **Industrie en bouwnijverheid**

*Industrie*





# PRODCOM – Inleiding per activiteit

---

## Inleiding

---

1 januari 1994 betekent een keerpunt in de opstelling van maandstatistieken van de industriële productie. Tot 1993 bestond voor de meeste sectoren een specifieke maandstatistiek. De gebruikte goederennomenclatuur was een empirisch ontworpen productenlijst per bedrijfstak.

Sinds het tot stand komen van de interne markt op 1 januari '93 is de behoefte aan internationaal vergelijkbare resultaten toegenomen. Men wil de gegevens over productie kunnen koppelen aan die over de buitenlandse handel. Dit leidde tot de PRODCOM-enquête.

De meeste industriële ondernemingen met 20 of meer personeelsleden of met een jaaromzet van 3 500 000 EUR, en sommige andere ondernemingen met een industriële nevenactiviteit waar tenminste 20 personen werken, zijn onderworpen aan Prodcom, vanaf januari 2008.

Om uiteenlopende redenen worden de statistieken van enkele sectoren (energie, recuperatie, waterdistributie, slachthuizen, zuivel, ijzer en staal) nog ingezameld volgens het oude systeem.

De nieuwe nomenclatuur voor de productiestatistieken, de Prodcom-lijst, bevat ongeveer 5.700 industriële producten, hoofdzakelijk goederen, maar ook een aantal industriële diensten. Elke rubriek van de Prodcom-lijst wordt aangeduid door een code van acht cijfers. De eerste vier cijfers komen overeen met een klasse van de NACE-rev. 2. Aldus wordt een overeenstemming gerealiseerd tussen producten en activiteiten. Bovendien bestaan de rubrieken van de Prodcom-lijst uit artikelen of groepen artikelen van de gecombineerde nomenclatuur.

Er wordt geënquêteerd op het niveau van de lokale eenheid. Indien in één lokale eenheid meerdere activiteiten worden uitgeoefend, vult men één aangifte in per activiteit, t.t.z. per afdeling (2 cijfers) van de NACE-rev. 2. Naast gegevens betreffende de waarde van de productie volgens de hoofdactiviteit (hoeveelheid en waarde van de leveringen), zijn er ook gegevens betreffende tewerkstelling en arbeidsvolume.

In deze tabel is de waarde van de productie van een vestiging gerangschikt in één code op vier cijfers van de NACE-rev.2. Deze code duidt de hoofdactiviteit van de vestiging aan.

Ter verduidelijking volgt een voorbeeld:

Gegeven een vestiging X die twee producten A (code 17.20.31.59) en B (code 17.30.30.30) produceert met als respectievelijke waarde 60 000 EUR en 40 000 EUR. Deze producten behoren tot twee verschillende klassen van de NACE-rev.2 (d.w.z. de eerste vier cijfers van de Prodcom-code van A en B verschillen). Vestiging X krijgt als hoofdactiviteit de eerste vier cijfers van product A nl. 17.20 (met het grootste aandeel in de waarde van de productie van vestiging X).

In de tabel wordt de volledige waarde van de productie van vestiging X, 100 000 EUR, opgenomen in de activiteitscode 17.2 (drie cijfers).

De resultaten zijn nog voorlopig, omdat er nog steeds een kleine non-respons is.

De belangrijke verschillen die worden vastgesteld voor bepaalde sectoren tussen december van een bepaald jaar en januari van het volgend jaar, zijn gedeeltelijk te wijten aan de jaarlijkse bijwerking van het Prodcom-aangeversbestand.

# PRODCOM - Leveringen per activiteit

## Waarde van de industriële productie (1) volgens de hoofdactiviteit van de vestiging (voorlopige cijfers in 1 000 €)

NACE Code	Activiteit	2008	2009		
			Mei	Juni	Juli
08	Overige winning van delfstoffen	666 149	52 308	60 783	39 908
08.1	Winning van steen, zand en klei	600 397	45 925	55 563	35 271
08.9	Winning van delfstoffen, n.e.g.	65 752	6 383	5 220	4 638
1D	Vervaardiging van voedingsmiddelen en dranken (1D=10 m.u.v. slachterijen en melkerijen)	20 334 896	1 528 249	1 610 109	1 576 653
10.B	Productie en verwerking van vlees en vleesproducten (10B= 10.1 m.u.v. slachterijen)	3 943 704	322 255	334 239	316 499
10.2	Verwerking en conservering van vis en van schaal- en weekdieren	413 054	34 111	37 244	36 306
10.3	Verwerking en conservering van groenten en fruit	2 733 712	223 529	226 309	241 383
10.4	Vervaardiging van plantaardige en dierlijke oliën en vetten	1 979 650	129 735	138 913	132 542
10.C	Consumptie-ijs (10.C = 10.52)	239 893	30 955	35 124	32 468
10.6	Vervaardiging van maalderijproducten, zetmeel en zetmeelproducten	1 806 007	127 049	136 064	126 953
10.7	Vervaardiging van bakkerijproducten en deegwaren	2 319 585	178 625	189 180	188 446
10.8	Vervaardiging van andere voedingsmiddelen	4 601 684	325 108	355 894	336 370
10.9	Vervaardiging van diervoeders	2 297 608	156 882	157 142	165 685
11	Vervaardiging van dranken	3 346 693	290 242	342 461	312 892
12	Vervaardiging van tabaksproducten	405 504	32 805	38 451	35 989
13	Vervaardiging van textiel	3 916 552	233 061	268 302	254 204
13.1	Bewerken en spinnen van textielvezels	176 433	9 499	12 286	10 853
13.2	Weven van textiel	838 476	48 310	55 926	54 970
13.3	Textielveredeling	109 563	4 568	5 244	4 283
13.9	Vervaardiging van andere textielproducten	2 792 080	170 684	194 846	184 098
14	Vervaardiging van kleding	161 250	6 367	9 766	10 159
14.1	Vervaardiging van kleding, exclusief bontkleding	150 184	5 976	8 943	8 910

(1) Leveringen m.i.v. de industriële behandelingen en diensten en aan het buitenland geleverd maakloonwerk.

# PRODCOM - Leveringen per activiteit

## Waarde van de industriële productie (1) volgens de hoofdactiviteit van de vestiging (voorlopige cijfers in 1 000 €) - vervolg

NACE Code	Activiteit	2008	2009		
			Mei	Juni	Juli
14.3	Vervaardiging van gebreide en gehaakte kleding	11 066	391	823	1 249
15	Vervaardiging van leer en van producten van leer	87 050	5 391	6 408	5 707
15.1	Looien en bewerken van leer; vervaardiging van koffers, tassen, zadel- en tuigmakerswerk; bereiden en	69 992	4 274	5 082	4 509
15.2	Vervaardiging van schoeisel	17 059	1 117	1 325	1 198
16	Houtindustrie en vervaardiging van artikelen van hout en van kurk, exclusief meubelen; vervaardiging van	2 542 805	161 282	181 041	155 869
16.1	Zagen en schaven van hout	425 791	23 768	26 260	18 666
16.2	Vervaardiging van artikelen van hout, kurk, riet of vlechtwerk	2 117 013	137 515	154 781	137 203
17	Vervaardiging van papier en papierwaren	3 846 932	270 196	292 802	269 104
17.1	Vervaardiging van pulp, papier en karton	1 584 276	106 880	110 395	105 372
17.2	Vervaardiging van artikelen van papier of karton	2 262 657	163 316	182 407	163 732
18	Drukkerijen, reproductie van opgenomen media	2 179 340	156 351	157 879	112 339
18.A	Drukkerijen, reproductie van opgenomen media (18.A = 18.1+18.2)	2 179 340	156 351	157 879	112 339
20	Vervaardiging van chemische producten	30 838 532	1 758 354	1 964 269	2 002 122
20.1	Vervaardiging van chemische basisproducten, kunstmeststoffen en stikstofverbindingen en van	24 976 183	1 377 853	1 534 123	1 587 242
20.A	Vervaardiging van chemische producten (20.A = 20.2 + 20.5)	3 127 891	209 799	230 593	222 945
20.3	Vervaardiging van verf, vernis e.d., drukinkt en mastiek	970 094	61 983	72 596	68 380
20.4	Vervaardiging van zeep, wasmiddelen, poets- en reinigingsmiddelen, parfums en toiletartikelen	1 263 811	81 317	93 214	96 959
20.6	Vervaardiging van synthetische en kunstmatige vezels	500 554	27 403	33 743	26 595
21	Vervaardiging van farmaceutische grondstoffen en producten	5 518 216	437 539	523 031	462 545
21.1	Vervaardiging van farmaceutische grondstoffen	158 121	12 520	17 491	11 364
21.2	Vervaardiging van farmaceutische producten	5 360 095	425 018	505 540	451 181
22	Vervaardiging van producten van rubber of kunststof	5 470 607	375 616	437 693	374 757

(1) Leveringen m.i.v. de industriële behandelingen en diensten en aan het buitenland geleverd maakloonwerk.

# PRODCOM - Leveringen per activiteit

## Waarde van de industriële productie (1) volgens de hoofdactiviteit van de vestiging (voorlopige cijfers in 1 000 €) - vervolg

NACE Code	Activiteit	2008	2009		
			Mei	Juni	Juli
22.1	Vervaardiging van producten van rubber	479 652	30 386	36 164	30 790
22.2	Vervaardiging van producten van kunststof	4 990 955	345 231	401 529	343 967
23	Vervaardiging van andere niet-metaalhoudende minerale producten	6 157 154	455 164	538 544	373 867
23.1	Vervaardiging van glas en glaswerk	1 698 616	106 314	126 601	103 271
23.B	Vervaardiging van andere (23.B = 23.2 + 23.4) niet-metaalhoudende minerale producten	142 538	6 870	7 642	6 248
23.3	Vervaardiging van producten voor de bouw, van klei	412 953	32 740	38 396	24 099
23.5	Vervaardiging van cement, kalk en gips	973 212	74 275	91 412	63 317
23.6	Vervaardiging van artikelen van beton, cement en gips	2 319 007	182 761	216 416	138 494
23.7	Houwen, bewerken en afwerken van natuursteen	143 874	12 462	15 017	6 958
23.9	Vervaardiging van andere schuurmiddelen en niet-metaalhoudende minerale producten n.e.g.	466 953	39 741	43 059	31 480
24	Vervaardiging van metalen in primaire vorm	19 235 712	974 554	1 067 425	971 488
24.1	Vervaardiging van ijzer en staal en van ferrolegeringen	11 154 603	515 014	539 273	506 075
24.2	Vervaardiging van buizen, pijpen, holle profielen en fittings daarvoor, van staal	239 507	12 051	14 322	11 889
24.3	Vervaardiging van andere producten van de eerste verwerking van staal	1 700 465	82 870	87 611	95 083
24.4	Productie van edele metalen en van andere non-ferrometalen	5 799 947	347 946	404 847	342 746
24.5	Gieten van metalen	341 190	16 674	21 371	15 694
25	Vervaardiging van producten van metaal, exclusief machines en apparaten	8 130 359	487 465	571 529	444 212
25.1	Vervaardiging van metalen constructiewerken	3 040 866	204 745	242 142	165 961
25.2	Vervaardiging van tanks, reservoirs en bergingsmiddelen, van metaal	678 039	44 889	38 854	44 393
25.3	Vervaardiging van stoomketels, exclusief warmwaterketels voor centrale verwarming	77 556	2 755	3 757	4 174
25.4	Vervaardiging van wapens en munitie	333 469	18 637	27 965	21 666
25.5	Smeden, persen, stampen en profielwalsen van metaal; poedermetallurgie	338 269	15 996	16 146	11 471

(1) Leveringen m.i.v. de industriële behandelingen en diensten en aan het buitenland geleverd maakloonwerk.

# PRODCOM - Leveringen per activiteit

## Waarde van de industriële productie (1) volgens de hoofdactiviteit van de vestiging (voorlopige cijfers in 1 000 €) - vervolg

NACE Code	Activiteit	2008	2009		
			Mei	Juni	Juli
25.6	Oppervlaktebehandeling van metalen; verspanend bewerken van metalen	1 392 931	63 416	80 147	59 082
25.7	Vervaardiging van scharen, messen, bestekken, gereedschap en ijzerwaren	484 326	32 305	36 779	28 075
25.9	Vervaardiging van andere producten van metaal	1 784 903	104 722	125 740	109 390
26	Vervaardiging van informaticaproducten en van elektronische en optische producten	2 045 360	128 479	157 310	110 779
26.1	Vervaardiging van elektronische onderdelen en printplaten	584 444	36 855	34 158	27 868
26.2	Vervaardiging van computers en randapparatuur	196 320	10 550	12 137	11 257
26.3	Vervaardiging van communicatieapparatuur	272 151	15 236	22 985	11 429
26.4	Vervaardiging van consumentenelektronica	338 285	25 828	19 859	15 829
26.5	Vervaardiging van meet-, controle- en navigatie-instrumenten en -apparatuur; vervaardiging van uurwerken	588 597	36 163	56 714	39 947
26.A	Vervaardiging van informaticaproducten en van elektronische en optische ( 26.A = 26.6 + 26.7) producten	65 563	3 846	11 457	4 448
27	Vervaardiging van elektrische apparatuur	4 038 453	260 333	305 896	225 810
27.1	Vervaardiging van elektromotoren, van elektrische generatoren en transformatoren en van schakel- en	1 027 907	68 289	86 493	46 328
27.2	Vervaardiging van batterijen en accumulatoren	172 981	11 676	16 485	11 057
27.3	Vervaardiging van kabels en van schakelaars, stekkers, stopcontacten e.d.	1 041 249	60 836	66 485	62 433
27.4	Vervaardiging van elektrische verlichtingsbenodigdheden	836 748	55 290	56 876	49 118
27.5	Vervaardiging van huishoudapparaten	313 719	22 492	24 179	16 964
27.9	Vervaardiging van andere elektrische apparatuur	645 851	41 750	55 378	39 910
28	Vervaardiging van machines, apparaten en werktuigen, n.e.g.	8 614 115	508 314	592 187	448 262
28.1	Vervaardiging van machines en apparaten voor algemeen gebruik	2 786 540	163 831	193 971	153 241
28.2	Vervaardiging van andere machines en apparaten voor algemeen gebruik	2 619 277	154 251	166 342	139 124
28.3	Vervaardiging van machines en werktuigen voor de landbouw en de bosbouw	1 000 111	72 228	96 289	51 998
28.4	Vervaardiging van niet-verspanende machines voor de metaalbewerking en van gereedschapswerktuigen	396 019	18 226	27 319	20 476

(1) Leveringen m.i.v. de industriële behandelingen en diensten en aan het buitenland geleverd maakloonwerk.

# PRODCOM - Leveringen per activiteit

## Waarde van de industriële productie (1) volgens de hoofdactiviteit van de vestiging (voorlopige cijfers in 1 000 €) - vervolg en einde

NACE Code	Activiteit	2008	2009		
			Mei	Juni	Juli
28.9	Vervaardiging van andere machines, apparaten en werktuigen voor specifieke doeleinden	1 812 167	99 777	108 266	83 422
29	Vervaardiging van auto's, aanhangwagens en opleggers	17 021 248	810 495	1 250 558	795 410
29.1	Vervaardiging van auto's	11 808 768	554 246	858 405	548 304
29.2	Vervaardiging van carrosserieën voor auto's; vervaardiging van aanhangwagens en opleggers	1 881 170	70 041	108 338	72 027
29.3	Vervaardiging van delen en toebehoren voor auto's	3 331 310	186 207	283 815	175 078
30	Vervaardiging van andere transportmiddelen	1 283 355	78 767	109 911	77 778
30.A	Vervaardiging van andere transportmiddel en (30.A = 30.1 + 30.2)	256 014	12 072	22 640	16 671
30.3	Vervaardiging van lucht- en ruimtevaartuigen en van toestellen in verband daarmee	949 285	60 088	79 717	54 307
30.9	Vervaardiging van transportmiddelen, n.e.g.	78 056	6 607	7 554	6 799
31	Vervaardiging van meubelen	1 598 487	112 826	130 146	92 128
32	Overige industrie	747 216	55 824	61 064	54 096
32.1	Bewerken van edelstenen en vervaardiging van sieraden en dergelijke artikelen	206 507	13 794	15 873	15 697
32.3	Vervaardiging van sportartikelen	21 093	2 244	2 119	1 741
32.4	Vervaardiging van spellen en speelgoed	86 906	7 023	7 412	6 988
32.5	Vervaardiging van medische en tandheelkundige instrumenten en benodigdheden	313 338	24 861	27 653	21 957
32.9	Industrie, n.e.g.	119 371	7 902	8 007	7 712
33	Reparatie en installatie van machines en apparaten	4 894 947	330 134	384 394	317 141
33.1	Reparatie van producten van metaal, machines en apparaten	2 509 526	172 786	203 541	174 994
33.2	Installatie van industriële machines, toestellen en werktuigen	2 385 421	157 348	180 853	142 147
	<b>Totaal</b>	<b>153 080 932</b>	<b>9 510 115</b>	<b>11 061 959</b>	<b>9 523 217</b>

(1) Leveringen m.i.v. de industriële behandelingen en diensten en aan het buitenland geleverd maakloonwerk.



# PRODCOM - Bestellingen

## Waarde van de bestellingen voor bepaalde bedrijfstakken volgens

NACE code	Activiteit	Bestelling	2008				2008	2009
			September	Oktober	November	December		Januari
1F	Vervaardiging van textiel (1F= 13 behalve textielveredeling)	Totaal	334 211	314 708	261 993	217 318	<b>3 704 617</b>	254 310
		Waarvan voor het buitenland	276 276	258 119	214 693	176 339	<b>3 007 372</b>	208 675
14	Vervaardiging van kleding	Totaal	18 874	11 576	7 833	10 348	<b>181 766</b>	13 035
		Waarvan voor het buitenland	9 417	5 614	3 254	4 532	<b>83 195</b>	5 519
17	Vervaardiging van papier en papierwaren	Totaal	311 069	322 985	264 901	247 704	<b>3 640 728</b>	271 687
		Waarvan voor het buitenland	193 098	204 489	162 513	150 362	<b>2 289 602</b>	161 329
20	Vervaardiging van chemische producten	Totaal	2 830 543	2 845 966	2 114 903	1 760 755	<b>31 751 192</b>	1 790 494
		Waarvan voor het buitenland	2 231 361	2 247 029	1 660 566	1 333 587	<b>25 137 416</b>	1 371 209
21	Vervaardiging van farmaceutische grondstoffen en producten	Totaal	563 482	513 838	524 553	632 249	<b>5 874 360</b>	402 275
		Waarvan voor het buitenland	502 254	473 623	479 972	585 240	<b>5 445 720</b>	361 568
24	Vervaardiging van metalen in primaire vorm	Totaal	1 647 962	1 374 878	1 173 780	913 053	<b>19 260 181</b>	857 915
		Waarvan voor het buitenland	1 359 342	1 111 780	984 086	638 288	<b>15 841 920</b>	728 472
2E	Vervaardiging van produkten van metaal (2E=25 m.u.v.oppervlaktebehandeling en en bekleding van metaal)	Totaal	512 914	496 786	420 143	390 341	<b>6 029 692</b>	371 075
		Waarvan voor het buitenland	261 314	239 917	207 332	199 011	<b>3 070 645</b>	178 171
26	Vervaardiging van informaticaproducten en van elektronische en optische producten	Totaal	198 728	173 850	122 642	152 416	<b>2 112 773</b>	108 369
		Waarvan voor het buitenland	160 782	139 893	96 563	122 185	<b>1 667 934</b>	80 442
27	Vervaardiging van elektrische apparatuur	Totaal	362 439	312 165	252 182	220 484	<b>3 784 680</b>	280 126
		Waarvan voor het buitenland	246 045	211 021	178 640	137 828	<b>2 632 294</b>	197 485
28	Vervaardiging van machines, apparaten en werktuigen, n.e.g.	Totaal	768 972	719 813	585 556	690 053	<b>8 598 427</b>	580 466
		Waarvan voor het buitenland	673 797	603 274	512 774	600 169	<b>7 310 074</b>	508 188
29	Vervaardiging van auto's, aanhangwagens en opleggers	Totaal	1 396 710	1 302 990	992 370	857 140	<b>14 587 508</b>	742 904
		Waarvan voor het buitenland	1 126 385	1 037 415	806 099	670 169	<b>11 945 086</b>	602 711
30	Vervaardiging van andere transportmiddelen	Totaal	78 342	54 547	270 893	212 795	<b>1 600 236</b>	63 135
		Waarvan voor het buitenland	61 312	37 868	..	..	..	49 490
33	Reparatie en installatie van machines en apparaten	Totaal	340 666	376 389	309 537	395 767	<b>4 646 771</b>	333 248
		Waarvan voor het buitenland	106 055	159 795	102 851	139 283	<b>1 741 707</b>	104 597



# PRODCOM - Bestellingen

## de hoofdactiviteit van de vestiging (voorlopige cijfers in 1 000 €)

Februari	Maart	April	Mei	Juni	Juli	NACE code
250 324	269 659	255 106	244 745	262 512	228 123	1F
205 280	218 553	205 578	201 624	212 028	187 322	
15 649	14 811	9 085	8 090	10 661	11 830	14
6 613	7 086	3 921	3 576	5 489	6 018	
253 762	276 790	268 446	250 304	313 934	261 803	17
148 508	158 533	161 415	155 925	205 025	168 562	
1 791 218	1 854 139	1 737 210	1 750 764	1 973 722	1 974 226	20
1 390 454	1 427 922	1 327 587	1 343 899	1 538 226	1 557 544	
407 952	562 997	425 328	449 914	518 920	489 338	21
366 052	515 291	379 257	406 548	464 417	440 405	
804 130	874 797	800 796	858 747	1 077 553	926 733	24
667 462	758 922	687 578	753 557	939 078	803 793	
380 692	440 430	397 039	378 417	460 907	366 825	2E
184 031	203 910	184 573	177 139	223 107	215 454	
107 333	128 065	115 682	151 067	135 859	119 823	26
73 824	97 658	87 337	121 889	107 667	93 477	
281 553	253 051	243 794	278 451	334 464	202 787	27
188 229	155 904	155 616	198 347	248 647	147 790	
553 147	524 506	481 299	525 713	515 509	431 964	28
483 724	434 318	402 786	449 864	440 218	368 594	
895 247	1 051 148	927 009	794 025	1 150 242	732 282	29
720 750	878 925	736 983	643 669	928 195	612 562	
264 105	101 292	38 158	31 777	77 083	41 633	30
..	84 350	21 300	17 340	62 533	28 855	
282 106	386 959	309 198	314 459	321 277	286 994	33
84 246	149 205	100 776	103 375	97 147	116 866	



# NIET-PRODCOM - Waterdistributie

## Waterdistributie in volume en aantal aansluitingen

	Volume opgevangen grondwater	Volume oppervlaktewater behandeld met het oog op de verdeling	Volume water ontvangen van andere maatschappijen	Totaal	Volume water afgestaan aan andere maatschappijen	Verlies	Volume beschikbaar voor de verdeling	Aantal gebruikte aansluitingen
	1 000 m <sup>3</sup>	1 000 m <sup>3</sup>	1 000 m <sup>3</sup>	1 000 m <sup>3</sup>	1 000 m <sup>3</sup>	1 000 m <sup>3</sup>	1 000 m <sup>3</sup>	x 1000
1993	41 771	18 514	15 740	<b>76 025</b>	12 965	7 635	<b>55 425</b>	3 311
1994	42 066	17 808	15 217	<b>75 091</b>	12 257	7 898	<b>54 935</b>	3 205
1995	42 663	17 884	15 446	<b>75 993</b>	12 379	8 327	<b>55 287</b>	3 409
1996	40 568	19 328	18 886	<b>78 783</b>	12 679	7 520	<b>58 584</b>	3 547
1997	40 978	22 307	25 504	<b>88 789</b>	15 920	7 497	<b>65 371</b>	3 868
1998	40 285	21 595	24 635	<b>86 515</b>	19 476	7 242	<b>59 797</b>	3 971
1999	41 175	20 923	24 376	<b>86 473</b>	18 965	7 383	<b>60 125</b>	3 991
2000	41 456	20 623	24 196	<b>86 275</b>	18 815	7 278	<b>60 182</b>	4 034
2001	41 866	20 506	22 095	<b>84 467</b>	16 271	7 519	<b>60 676</b>	4 086
2002	40 367	20 680	20 633	<b>81 679</b>	14 743	7 321	<b>59 615</b>	4 123
2003	42 061	20 835	21 197	<b>84 093</b>	15 035	7 532	<b>61 526</b>	4 154
2004	40 514	21 197	20 423	<b>82 134</b>	14 372	7 589	<b>60 172</b>	4 168
2005	39 675	21 726	20 421	<b>81 822</b>	14 234	7 593	<b>59 995</b>	4 232
2006	39 338	22 422	19 849	<b>81 609</b>	14 328	7 930	<b>59 351</b>	4 291
2007	39 545	21 153	18 744	<b>79 441</b>	12 803	7 763	<b>58 875</b>	4 326
2008	39 329	20 342	18 471	<b>78 143</b>	12 667	7 747	<b>57 728</b>	4 401
2008 Januari	41 307	22 278	19 182	<b>82 768</b>	13 287	8 626	<b>60 854</b>	4 374
Februari	37 895	19 735	17 469	<b>75 099</b>	12 023	7 396	<b>55 681</b>	4 378
Maart	38 361	20 447	19 366	<b>78 174</b>	12 310	7 537	<b>58 326</b>	4 383
April	39 204	19 828	16 409	<b>75 441</b>	12 156	7 987	<b>55 298</b>	4 389
Mei	41 779	22 355	20 174	<b>84 308</b>	13 715	8 594	<b>61 998</b>	4 391
Juni	39 179	20 257	18 253	<b>77 689</b>	12 215	7 874	<b>57 600</b>	4 424
Juli	40 067	21 631	18 867	<b>80 565</b>	13 574	7 995	<b>58 996</b>	4 402
Augustus	38 490	19 769	17 922	<b>76 181</b>	13 094	7 188	<b>55 900</b>	4 404
September	37 416	20 035	18 335	<b>75 785</b>	12 261	7 162	<b>56 362</b>	4 408
Oktober	40 534	19 964	19 061	<b>79 558</b>	12 801	7 516	<b>59 241</b>	4 414
November	38 045	18 506	17 262	<b>73 813</b>	11 575	7 080	<b>55 158</b>	4 420
December	39 679	19 299	19 354	<b>78 331</b>	12 999	8 011	<b>57 321</b>	4 421
2009 Januari	42 675	22 088	20 205	<b>84 967</b>	14 346	9 580	<b>61 041</b>	4 451
Februari	38 834	19 405	17 454	<b>75 693</b>	12 027	9 416	<b>54 249</b>	4 459
Maart	39 643	20 332	18 404	<b>78 378</b>	12 421	8 637	<b>57 320</b>	4 464
April	40 978	20 679	19 053	<b>80 710</b>	13 110	8 216	<b>59 384</b>	4 466
Mei	42 447	21 582	19 069	<b>83 098</b>	12 989	8 600	<b>61 509</b>	4 467
Juni	39 407	22 034	18 211	<b>79 652</b>	12 396	8 643	<b>58 613</b>	4 472
Juli	39 763	20 289	17 861	<b>77 912</b>	12 296	8 669	<b>56 947</b>	4 475

Jaarlijks cijfer is het maandelijks gemiddelde

#### **Statistische domeinen**

- Algemeen
- Grondgebied en leefmilieu
- Bevolking
- Samenleving
- Economie en financiën
- Landbouw en aanverwante activiteiten
- Industrie
- Diensten, handel en vervoer

**Algemene Directie Statistiek en Economische Informatie**  
**FOD Economie**  
B-1000 Brussel  
tel. 02/277.55.03  
fax 02/277.55.19

ISSN 0771 - 0410

<http://statbel.fgov.be> - <http://www.economie.fgov.be>  
info@economie.fgov.be