

**I. ECONOMIE EN FINANCIEN***Conjunctuurindicatoren*

Kalender voor het uitbrengen van de indicatoren .....	5
Afzetprijnsindexen (basis 2000 = 100) - Juni 2009 .....	6
Indexen van de loonmassa - 1 <sup>e</sup> trimester 2009 .....	9
Werknemersindexen en werkzame personen (nace rev.2) (basis 2000 = 100) - 1 <sup>e</sup> trimester 2009 .....	10
Faillissementen - Juni 2009 .....	12

*Geld en kapitaalmarkt*

Statistiek van het consumptiekrediet - Tweede halfjaar 2008 .....	17
---	----

In deze publicatie vindt u **de recentste statistieken** van de volgende domeinen: leefmilieu, bevolking, samenleving, economie en financiën, landbouw, industrie, diensten, handel en vervoer.

Daarnaast biedt onze website <http://statbel.fgov.be> een selectie van statistieken, die dagelijks worden bijgewerkt.

**Publicaties bestelt u door storting op postrekening nr. 679-2005886-23 van de Algemene Directie Statistiek en Economische Informatie**

**Voor meer informatie :**  
Algemene directie Statistiek  
en Economische Informatie  
Vooruitgangstraat, 50 - 1210 Brussel  
Tel. : 02/277.55.03 - Fax: 02/277.55.19

**LUIK**

Bd de la Sauvenière, 73-75 - 4000 Liège  
Tel: 02/277.55.78  
Fax: 04/222.49.94

**GENT**

Gaston Crommenlaan, 6 bus 0901 - 9050 Gent  
Tel: 02/277.86.96  
Fax: 02/277.54.06

**CHARLEROI**

Tour Biarent, Bd Audent 14/5 - 6000 Charleroi  
Tel: 02/277.80.37  
Fax: 02/277.57.03

**ANTWERPEN**

Italiëlei 124, Bus 85 -2000 Antwerpen  
Tel: 03/229.07.00  
Fax: 03/233.28.30

**CONVENTIONELE TEKENS**

Gegevens ontbreken	..
0 of minder dan de helft van de gebruikte eenheid	-
Voorlopige cijfers	(*)
De komma wordt gebruikt om de eenheden te scheiden van de decimalen	

**Verantwoordelijke uitgever : A. Versonnen**

**Auteursrecht voorbehouden**

Het reproduceren van de inhoud van deze publicatie is niet toegestaan, noch geheel, noch gedeeltelijk, noch in de oorspronkelijke, noch in bewerkte vorm, tenzij met schriftelijke machtiging vanwege de Algemene Directie Statistiek en Economische Informatie.

Het gebruiken van de inhoud van deze publicatie als toelichting of bewijsvoering in een artikel, een boekbespreking of een boek is toegestaan, mits duidelijke en nauwkeurige bronvermelding.

**Economie en financiën**  
*Conjunctuurindicatoren*



## Kalender voor het uitbrengen van de indicatoren

De indicatoren zijn beschikbaar op de aangeduide dag om 0 uur op onze website <http://statbel.fgov.be>

Beschikbaar vanaf	Indicator	Referentieperiode	Frequentie
<b>Augustus 2009</b>			
13	Bouwvergunningen	juli 2008	maandelijks
13	Indexen van de uurlonen	januari 2009	maandelijks
13	Indexen van de uurlonen	april 2009	maandelijks
13	Kleinhandelsindexen	mei 2009	maandelijks
13	Prijsindexen voor diensten	1 <sup>ste</sup> trimester 2009	trimester
13	Consumptieprijsindex	juli 2009	maandelijks
13	Faillissementsstatistieken	juli 2009	maandelijks
19	Kleinhandelsindexen	juni 2009	maandelijks
27	Afzetzprijzen	juli 2009	maandelijks
28	Consumptieprijsindex	augustus 2009	maandelijks
<b>September 2009</b>			
3	Indexen van de uurlonen	juli 2009	maandelijks
10	Faillissementsstatistieken	augustus 2009	maandelijks
19	Kleinhandelsindexen	juli 2009	maandelijks
24	Afzetzprijzen	augustus 2009	maandelijks
29	Consumptieprijsindex	september 2009	maandelijks
<b>Oktober 2009</b>			
15	Faillissementsstatistieken	september 2009	maandelijks
19	Kleinhandelsindexen	augustus	maandelijks
22	Prijsindexen voor diensten	2de trimester 2009	trimester
29	Consumptieprijsindex	oktober 2009	maandelijks
29	Afzetzprijzen	september 2009	maandelijks

Deze kalender kan op aanvraag ook afzonderlijk verkregen worden.  
(Tel. 02/277.55.04 - Fax. 02/277.55.19)

### Juni 2009 : Afzetprijsindex +1,0%

In juni 2009, vergeleken met de voorgaande maand, is **de afzetprijsindex voor de totale industrie zonder bouw** gestegen met 1,0%. Een uitsplitsing van dat cijfer tussen energie en de rest, geeft een stijging van 2,7% voor energie en een stijging van 0,2% voor de totale industrie zonder energie. Een verdere opsplitsing van de totale industrie zonder energie geeft +0,3% voor intermediaire goederen zonder energie, +0,1% voor investeringsgoederen, +0,0% voor duurzame consumptiegoederen en +0,0% voor niet-duurzame consumptiegoederen.

Als de algemene afzetprijsindex uitgesplitst wordt naargelang de bestemming, dan zien we een stijging met 0,5% op de binnenlandse markt en een stijging met 1,3% op de buitenlandse markt.

In vergelijking met juni van het voorgaande jaar, is de afzetprijs van de totale industrie zonder bouw gedaald met 6,9%. De afzetprijzen voor de Belgische markt daalden met 9,5%, voor de buitenlandse markt was er een daling met 5,1%.

\*  
\* \*

*Bronvermelding: FOD Economie – Algemene Directie Statistiek*

**Op de volgende bladzijde vindt U de bijhorende tabellen en grafieken.**

[Meer informatie over de conjunctuur !](#)

⇒ Bekijk ook, voor een totaalbeeld van de Belgische en Europese conjunctuur, de viertalige [conjunctuurportalsite](#) op het internet :

**<http://statbel.fgov.be/indicators>**

⇒ Alle [methodologische toelichtingen](#) bij de cijfers kunt U bij de Eenheid Conjunctuur vragen.

⇒ Het is mogelijk om gegevens over de afzetprijzen [meer uitgesplitst](#) (per subsector, per gewest) of [verder bewerkt](#) (vb. seizoengezuiverd) toegestuurd te krijgen, eenmalig of maandelijks (per abonnement).

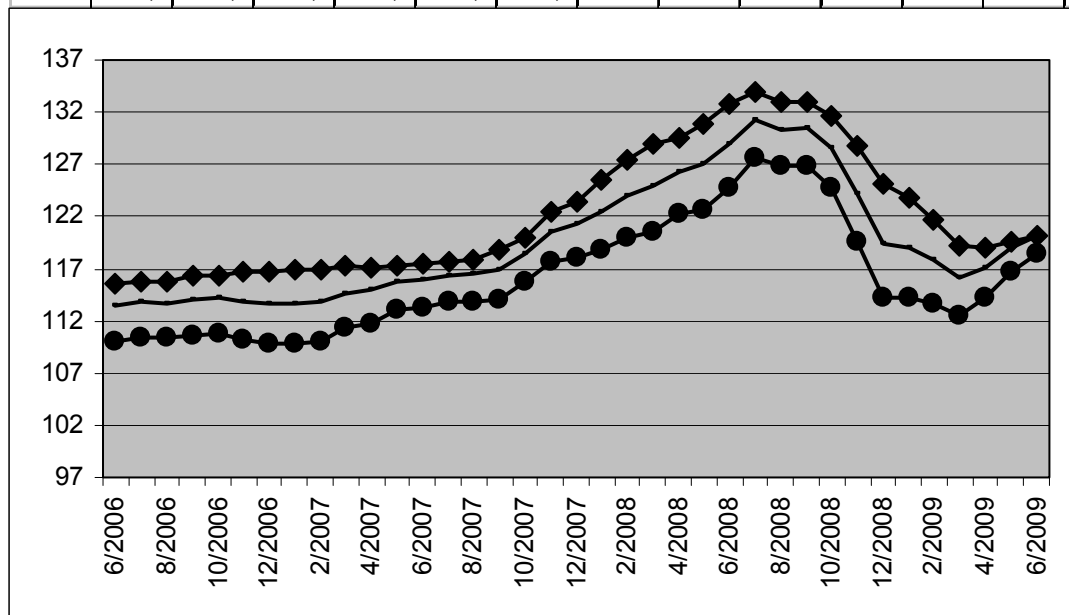
⇒ Naast de afzetprijsindexen beschikken we over [vele andere conjunctuurgegevens](#) : werknemers, nieuwe orders, loonmassa, gewerkte uren, omzet, materiaalkosten, afzetprijzen, bouwvergunningen, .....

# Conjunctuurindicatoren – Persbericht

Bruto-indexen (2000=100) Totale industrie zonder bouwnijverheid Prijswontwikkeling van de afgezette productie	Totale markt													Jaargem.
	jan	feb	mrt	apr	mei	jun	jul	aug	sep	okt	nov	dec		
2007	113,6	113,8	114,7	114,9	115,7	115,9	116,4	116,5	116,9	118,4	120,5	121,3	116,5	
2008	122,5	124,0	125,0	126,2	127,0	129,0	131,2	130,4	130,4	128,6	124,3	119,4	126,5	
2009	119,0	117,8	116,1	117,1	118,9	120,1								
Binnenlandse markt														
	jan	feb	mrt	apr	mei	jun	jul	aug	sep	okt	nov	dec	Jaargem.	
2007	116,8	117,0	117,2	117,1	117,3	117,4	117,7	117,9	118,8	119,9	122,4	123,5	118,6	
2008	125,6	127,4	128,9	129,5	130,8	132,7	134,0	132,9	133,1	131,7	128,8	125,1	130,0	
2009	123,9	121,8	119,2	118,9	119,6	120,2								
Buitenlandse markt														
	jan	feb	mrt	apr	mei	jun	jul	aug	sep	okt	nov	dec	Jaargem.	
2007	109,8	110,0	111,3	111,8	113,0	113,3	113,8	113,9	114,0	115,8	117,6	118,1	113,5	
2008	118,8	120,0	120,6	122,2	122,7	124,7	127,5	126,9	126,9	124,8	119,7	114,2	122,4	
2009	114,2	113,6	112,4	114,3	116,8	118,4								

Bruto-indexen  
(2000=100)  
Totale industrie  
zonder  
bouwnijverheid

Totale markt  
Binnenlandse markt  
Buitenlandse markt



Bruto-indexen  
 ↗↗ > 1%  
 ↗ 0.2% tot 1%  
 → -0.2% tot 0.2%  
 ↘ -1% tot -0.2%  
 ↘↘ < -1%  
 Vergelijking van de laatste drie maanden met de drie voorgaande maanden

Bedrijfstakken / Hoofdindustriegroepen	Totaal	Binnen	Buiten
Totale industrie (zonder bouwnijverheid)	↗	↘↘	↗↗
Energie.	↗↗	↘↘	↗↗
Totale industrie, zonder energie	↘	↘	↘
Intermediaire goederen, zonder energie.	↘	→	↘
Investeringsgoederen	↘↘	↘↘	→
Duurzame consumptiegoederen	↘	↗	↘
Niet-duurzame consumptiegoederen	→	→	→
Winning van delfstoffen	↘	↘	↘
Voedings- en genotmiddelen	↘	↘	↘
Textiel en kleding	↗	→	↗
Papier en karton; uitgeverijen en drukkerijen	↗	↗	→
Chemische, rubber- en kunststofnijverheid	↗↗	↗↗	↗↗
Metaalverwerking	↘↘	↘↘	↘
Cokes, geraffineerde aardolieproducten en splijt- en kweekstoffen	↗↗	↗↗	↗↗
Niet-metaalhoudende minerale producten	↘	↘	→
Metallurgie	↘↘	↘↘	↘↘
Meubels	↗	↗	→
Elektriciteit	↘↘	↘↘	↘↘





## Conjunctuurindicatoren – persbericht

---

### *Indexen van de loonmassa (nace rev.2) 1<sup>ste</sup> trimester 2009 <sup>1</sup>*

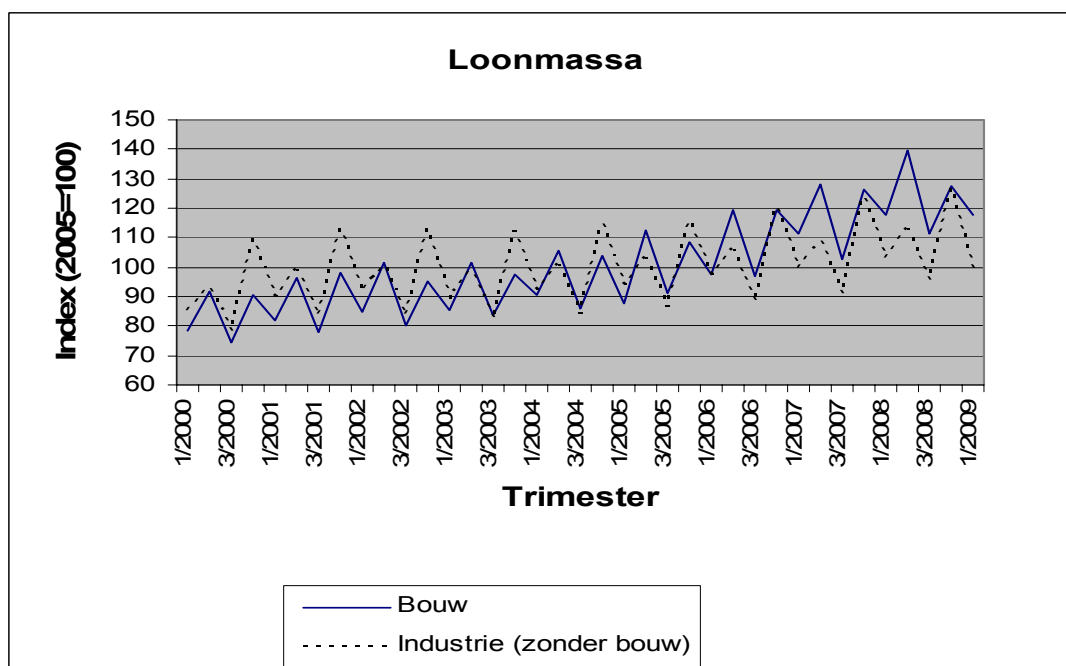
De **bruto- index van de loonmassa in de industrie zonder de bouwnijverheid** bedroeg in het eerste trimester 2009 99,2 (2005 = 100). Dit is een daling van 4,0% ten opzichte van het eerste trimester 2008.

In de **bouwnijverheid** bedroeg de bruto- index van de loonmassa 117,7 (2005 = 100) in het eerste trimester 2009. Dit is een status-quo (+0,0%) ten opzichte van het eerste trimester 2008.

De resultaten werden berekend op basis van RSZ-gegevens.

Vanaf 2009 worden de indexen berekend in nace rev.2. De indexen van 2000 tot 2008 werden herberekend naar nace rev.2, waardoor er lichte wijzigingen kunnen zijn tegenover de indexen gebaseerd op nace rev.1.

Voor meer informatie over nace rev.2 (en nace rev.1) kan u terecht op onze website ([http://www.statbel.fgov.be/figures/nacebel2008\\_nl.asp](http://www.statbel.fgov.be/figures/nacebel2008_nl.asp)).



---

<sup>1</sup> Cijfers voor het eerste trimester 2009 zijn voorlopig

## Conjunctuurindicatoren – Persbericht

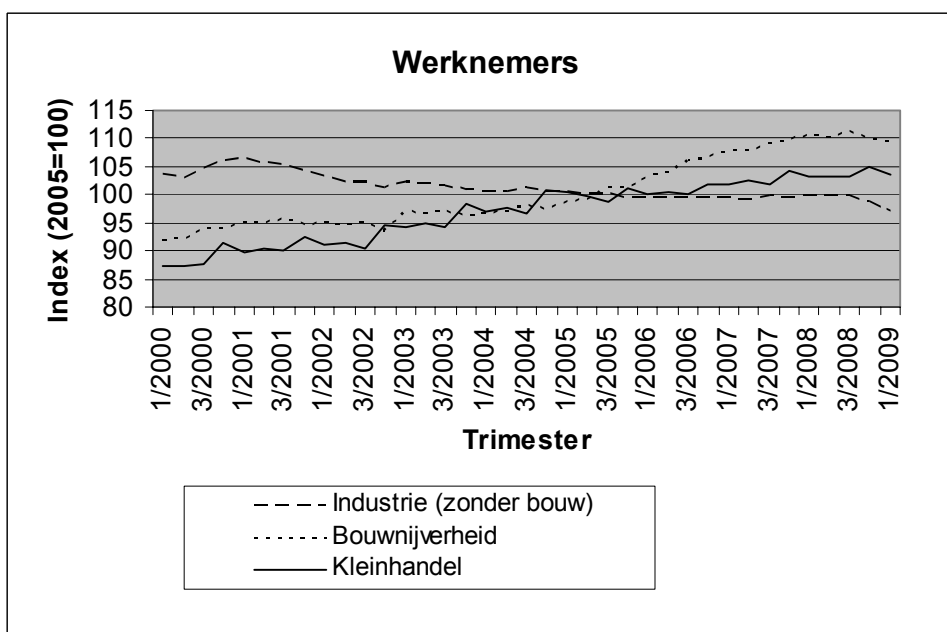
---

### Werknemers & werkzame personen (nace rev.2) 1<sup>e</sup> trimester 2009 <sup>1</sup>

De bruto index van het **aantal werknemers in de industrie zonder de bouwnijverheid** bedroeg 96,9 (2005=100) in het eerste trimester 2009 in België. Dit is een daling van 1,9% ten opzichte van het vierde trimester 2008 en een daling van 3,0% ten opzichte van het eerste trimester 2008.

De bruto index van het **aantal werknemers in de bouwnijverheid** bedroeg 109,5 (2005=100) in het eerste trimester 2009 in België. Dit is een daling van 0,4% ten opzichte van het vierde trimester 2008 en een daling van 0,8% ten opzichte van het eerste trimester 2008.

De bruto index van het **aantal werknemers in de kleinhandel** bedroeg 103,6 (2005=100) in het eerste trimester 2009 in België. Dit is een daling van 1,4% ten opzichte van het vierde trimester 2008 en een stijging van 0,3% ten opzichte van het eerste trimester 2008.



---

<sup>1</sup> Cijfers voor het eerste trimester 2009 zijn voorlopig

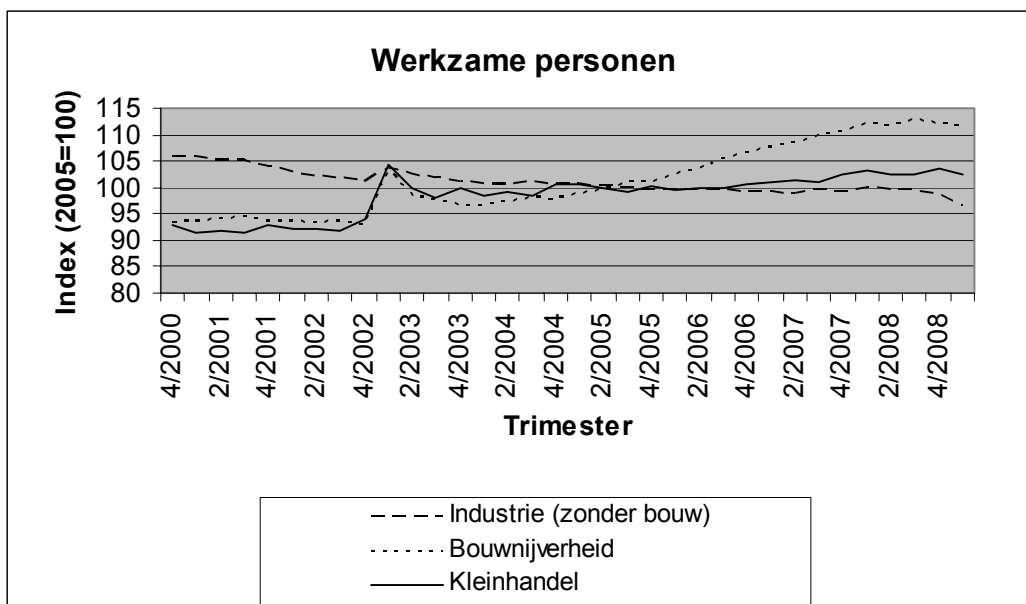
## Conjunctuurindicatoren – Persbericht

---

De bruto index van het **aantal werkzame personen in de industrie zonder de bouwnijverheid** bedroeg 96,7 (2005=100) in het eerste trimester 2009 in België. Dit is een daling van 1,8% ten opzichte van het vierde trimester 2008 en een daling van 3,3% ten opzichte van het eerste trimester 2008.

De bruto index van het **aantal werkzame personen in de bouwnijverheid** bedroeg 111,6 (2005=100) in het eerste trimester 2009 in België. Dit is een daling van 0,4% ten opzichte van het vierde trimester 2008 en een daling van 0,4% ten opzichte van het eerste trimester 2008.

De bruto index van het **aantal werkzame personen in de kleinhandel** bedroeg 102,5 (2005=100) in het eerste trimester 2009 in België. Dit is een daling van 0,9% ten opzichte van het vierde trimester 2008 en een daling van 0,6% ten opzichte van het eerste trimester 2008.



**N.B.:** De index van het aantal werknemers is gebaseerd op RSZ- cijfers. De index van het aantal werkzame personen is gebaseerd op RSZ- en RSVZ- cijfers (RSVZ omvat zelfstandigen en help(st)ers niet onderworpen aan de RSZ).

Vanaf 2009 worden de indexen berekend in nace rev.2. De indexen van 2000 tot 2008 werden herberekend naar nace rev.2, waardoor er lichte wijzigingen kunnen zijn tegenover de indexen gebaseerd op nace rev.1.

Voor meer informatie over nace rev.2 (en nace rev.1) kan u terecht op onze website ([http://www.statbel.fgov.be/figures/nacebel2008\\_nl.asp](http://www.statbel.fgov.be/figures/nacebel2008_nl.asp)).

---

# Conjunctuurindicatoren – Persbericht

---

## **België : Juni 2009 : 906 faillissementen (-1,1%)**

In de eerste jaarhelft van 2009 werden er 5001 bedrijven failliet verklaard.

Gedurende de maand juni 2009 gingen in België in totaal 906 bedrijven failliet, een daling van 1,1% in vergelijking met juni 2008. Het aantal faillissementen gedurende de laatste drie maanden bedraagt 2.429, dat betekent een stijging met 7,5% tegenover dezelfde periode van 2008.

Gedurende de laatste drie maanden, vergeleken met dezelfde periode vorig jaar, stijgt het aantal failliete ondernemingen in de industrie met 19,8%, in de bouwnijverheid was er een stijging met 14,2%; de handel kende een daling van 1,6% en in de horeca waren er 13,7% meer faillissementen. Het aantal faillissementen in het transport en de andere diensten nam toe met 17,2%.

Op gewestelijk niveau is er voor dezelfde periode van drie maanden een stijging met 16,0% in Vlaanderen, in Wallonië stijgen de faillissementen met 0,3% en Brussel kent een afname met 2,3%.

Een uitsplitsing naargelang de rechtsvorm, tenslotte, geeft +9,6% voor de zelfstandigen, +17,9% voor de N.V.'s, +6,0% voor de B.V.B.A.'s en -9,7% voor de coöperatieven.

\*  
\* \*

**Bronvermelding: FOD Economie – Algemene Directie Statistiek**

**Op de volgende bladzijden vindt U de bijhorende tabellen en grafieken.**

Meer informatie over de conjunctuur !

⇒ Bekijk ook, voor een totaalbeeld van de Belgische en Europese conjunctuur, de viertalige conjunctuurportalsite op het internet :

**<http://statbel.fgov.be/indicators>**

⇒ Alle methodologische toelichtingen bij de cijfers kunt U bij de Eenheid faillissementen vragen.

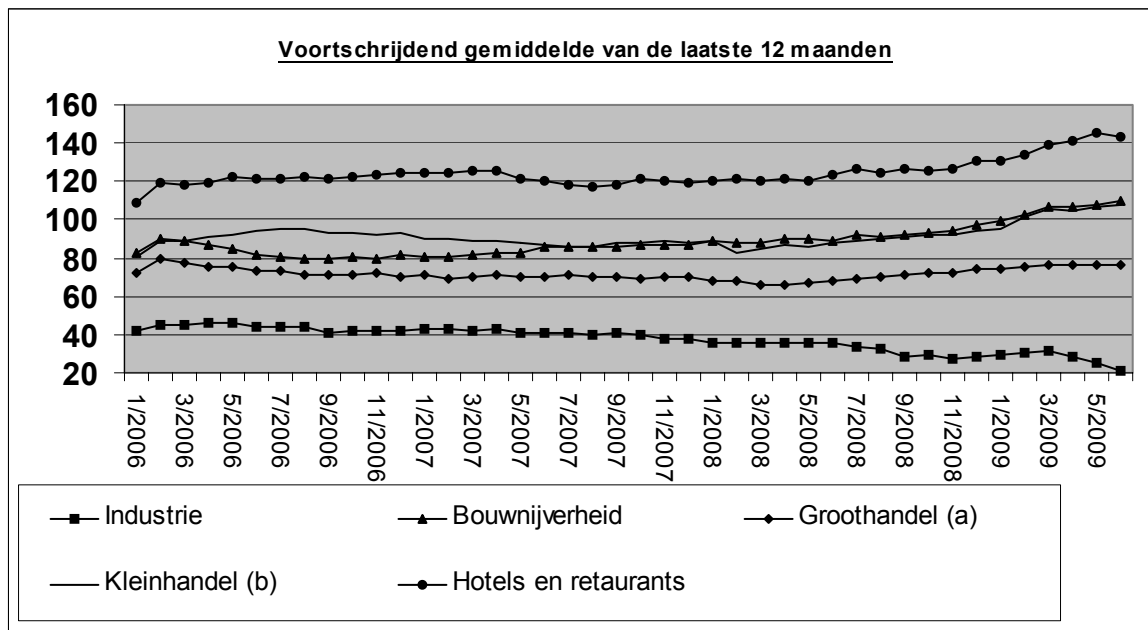
⇒ Het is mogelijk om gegevens over de faillissementen meer uitgesplitst (per subsector, per gewest) of verder bewerkt (vb. seizoengezuiverd) toegestuurd te krijgen, eenmalig of maandelijks (per abonnement).

⇒ Naast de faillissementsgegevens beschikken we over vele andere conjunctuurgegevens : werknemers, nieuwe orders, loonmassa, gewerkte uren, omzet, materiaalkosten, afzetprijzen, bouwvergunningen, productie.....

---

# Conjunctuurindicatoren – Persbericht

	2008										2009						
	A	M	J	J	A	S	O	N	D	J	F	M	A	M	J		
maandelijkse faillissementen	715	628	916	530	357	917	829	708	858	776	789	1007	789	734	906 =	100,0%	
<b>Totaal</b>																	
<b>Volgens activiteit</b>																	
Landbouw en visserij	11	5	16	5	2	20	12	17	17	11	14	13	10	14	7 =	0,8%	
Industrie, energie en winning van delfstoffen	39	33	54	29	25	49	58	43	54	46	50	56	56	36	59 =	6,5%	
Bouwnijverheid	103	85	107	72	36	125	122	98	132	125	120	151	105	104	128 =	14,1%	
Handel	243	175	265	158	104	275	221	194	230	200	212	287	213	202	257 =	28,4%	
Horeca	124	92	178	96	49	169	156	131	156	161	157	195	149	142	157 =	17,3%	
Transport en andere diensten	179	148	249	152	88	259	230	192	235	197	206	254	217	197	261 =	28,8%	
Net-gedefinieerde activiteit	16	90	47	18	53	20	30	33	34	36	30	51	39	39	37 =	4,1%	
<b>Volgens Gewest</b>																	
Brussel	142	143	187	136	62	239	157	139	187	99	147	175	148	130	183 =	20,2%	
Vlaanderen	393	300	426	265	210	429	441	357	431	443	425	545	420	396	482 =	53,2%	
Wallonië	180	185	303	129	85	249	231	212	240	234	217	287	221	208	241 =	26,6%	
<b>Volgens juridische vorm</b>																	
Zelfstandigen	122	126	188	98	71	159	177	154	150	196	177	205	155	150	173 =	19,1%	
N.V.	102	84	121	70	70	117	112	99	119	115	106	99	119	107	136 =	15,0%	
B.V.B.A.	450	383	549	339	209	590	497	421	554	438	469	667	475	440	550 =	60,7%	
C.V.	39	26	48	23	7	47	41	32	31	26	34	36	31	31	40 =	4,4%	
Andere	2	9	10	0	0	4	2	2	4	1	3	0	9	6	7 =	0,8%	



(a) Groothandel en handelsbemiddeling, exclusief de handel in auto's en motorrijwielen  
 (b) Kleinhandel, exclusief auto's en motorrijwielen; reparatie van consumentenartikelen

# Conjunctuurindicatoren – Persbericht

---

## Vergelijking van de laatste 3 maanden met dezelfde periode van het voorgaande jaar

	België	Vlaanderen	Wallonië	Brussel
<b>Totaal</b>	↗	↗	→	↘

<b>Volgens activiteit</b>				
Landbouw en visserij	↘	↗	↘	↘
Industrie, energie en winning van delfstoffen	↗	↗	↗	↗
Bouwnijverheid	↗	↗	↗	↘
Handel	↘	↘	↘	↗
Horeca	↗	↗	↘	↗
Transport en andere diensten	↗	↗	↗	→
Niet-gedefinieerde activiteit	↘	↘	↘	↘

<b>Volgens juridische vorm</b>				
Zelfstandigen	↗	↗	↘	↗
N.V.	↗	↗	↗	↗
B.V.B.A.	↗	↗	↘	↘
C.V.	↘	↗	↗	↘
Andere	↗	↗	↘	↗

>5%	↗
1% tot 5%	↗
-1% tot 1%	→
-5% tot -1%	↘
< -5%	↘

**Economie en financiën**  
*Geld en kapitaalmarkt*





# Statistiek van het consumptiekrediet

## Tweede halfjaar 2008

---

	Saldo op het einde van het halfjaar (in miljoenen €)			Toegestaan krediet ( in miljoenen €)				
	2007		2008		2007		2008	
	2e halfjaar	1e halfjaar	2e halfjaar	2e halfjaar	1e halfjaar	2e halfjaar		
<b>leningen op afbetaling</b>								
Verkopers	-	-	-	-	-	-		
Banken	10.528	10.525	10.376	2.514	2.642	1.977		
Financiële organismen	2.444	3.100	3.579	597	1.025	918		
<b>Totaal</b>	<b>12.972</b>	<b>13.625</b>	<b>13.955</b>	<b>3.111</b>	<b>3.667</b>	<b>2.895</b>		
<b>verkopen op afbetaling</b>								
Verkopers	34	34	37	12	12	13		
Banken	323	327	331	71	102	91		
Financiële organismen	1.420	1.646	1.594	322	489	294		
<b>Totaal</b>	<b>1.777</b>	<b>2.007</b>	<b>1.962</b>	<b>405</b>	<b>603</b>	<b>399</b>		
<b>financieringshuur</b>								
Verkopers	-	-	-	-	-	-		
Banken	-	-	-	-	-	-		
Financiële organismen	38	40	41	8	9	8		
<b>Totaal</b>	<b>38</b>	<b>40</b>	<b>41</b>	<b>8</b>	<b>9</b>	<b>8</b>		
<b>kredietopeningen</b>								
Verkopers	-	-	-	-	-	-		
Banken	1.976	2.035	2.165	842	836	601		
Financiële organismen	1.374	1.345	1.463	314	331	308		
<b>Totaal</b>	<b>3.350</b>	<b>3.380</b>	<b>3.628</b>	<b>1.156</b>	<b>1.167</b>	<b>909</b>		

---

#### **Statistische domeinen**

- Algemeen
- Grondgebied en leefmilieu
- Bevolking
- Samenleving
- Economie en financiën
- Landbouw en aanverwante activiteiten
- Industrie
- Diensten, handel en vervoer

**Algemene Directie Statistiek en Economische Informatie**  
**FOD Economie**  
B-1000 Brussel  
tel. 02/277.55.03  
fax 02/277.55.19

ISSN 0771 - 0410

<http://statbel.fgov.be> - <http://www.economie.fgov.be>  
info@economie.fgov.be