

I. SAMENLEVING

Werkgelegenheid en werkloosheid

De werkloosheid in de Europese Unie – Mei tot juni 2008	5
---------------------------------------------------------------	---

II. ECONOMIE EN FINANCIEN

Conjunctuurindicatoren

Kalender voor het uitbrengen van de indicatoren	11
Indexen van de bouwvergunningen – April 2008	12
Indexen van de bouwvergunningen – Mei 2008	14

III. DIENSTEN, HANDEL EN VERVOER

Vervoer

Luchtvaart – April 2008	18
NMBS – Handelsvervoer van goederen – Mei 2008	20
NMBS – Reizigersvervoer – Mei 2008	21
Evolutie van de tot het verkeer toegelaten nieuwe motorvoertuigen van 2002 tot september 2008.....	22

In deze publicatie vindt u **de recentste statistieken** van de volgende domeinen: leefmilieu, bevolking, samenleving, economie en financiën, landbouw, industrie, diensten, handel en vervoer.

Daarnaast biedt onze website <http://statbel.fgov.be> een selectie van statistieken, die dagelijks worden bijgewerkt.

Publicaties bestelt u door storting op postrekening nr. 679-2005886-23 van de Algemene Directie Statistiek en Economische Informatie

Voor meer informatie :
Algemene directie Statistiek
en Economische Informatie
Vooruitgangstraat, 50 - 1210 Brussel
Tel. : 02/277.55.03 - Fax: 02/277.55.19

LUIK

Bd de la Sauvenière, 73-75 - 4000 Liège
Tel: 02/277.55.78
Fax: 04/222.49.94

GENT

Gaston Crommenlaan, 6 bus 0901 - 9050 Gent
Tel: 02/277.86.96
Fax: 02/277.54.06

CHARLEROI

Tour Biarent, Bd Audent 14/5 - 6000 Charleroi
Tel: 02/277.80.37
Fax: 02/277.57.03

ANTWERPEN

Italiëlei 124, Bus 85 -2000 Antwerpen
Tel: 03/229.07.00
Fax: 03/233.28.30

CONVENTIONELE TEKENS

Gegevens ontbreken	..
0 of minder dan de helft van de gebruikte eenheid	-
Voorlopige cijfers	(*)
De komma wordt gebruikt om de eenheden te scheiden van de decimalen	

Verantwoordelijke uitgever : A. Versonnen

Auteursrecht voorbehouden

Het reproduceren van de inhoud van deze publicatie is niet toegestaan, noch geheel, noch gedeeltelijk, noch in de oorspronkelijke, noch in bewerkte vorm, tenzij met schriftelijke machtiging vanwege de Algemene Directie Statistiek en Economische Informatie.

Het gebruiken van de inhoud van deze publicatie als toelichting of bewijsvoering in een artikel, een boekbespreking of een boek is toegestaan, mits duidelijke en nauwkeurige bronvermelding.

Samenleving

Werkgelegenheid en werkloosheid

Werkloosheid

Werkloosheid in de Europese Unie

De vergelijkbare werkloosheidscijfers die door Eurostat worden opgesteld voor de zevenentwintig landen van de Europese Unie (en die hier samen met vergelijkingsmateriaal uit de Verenigde Staten en Japan worden gegeven), geven het percentage werklozen weer t.o.v. de actieve bevolking of de “Arbeidskrachten” (personen met een betrekking en werklozen samen).

Onder werklozen verstaat men alle personen van 15 jaar tot 74 jaar, zonder werk, die actief naar werk zoeken en onmiddellijk voor werk beschikbaar zijn (definities van het Internationale Arbeidsbureau). Het gebruik van dezelfde definities en hetzelfde concept in al de Lid-Staten zorgt voor een zekere vergelijkbaarheid van de resultaten ¹.

De ramingen betreffende de werkgelegenheid (personen met een betrekking) en de werkloosheid zijn tegenwoordig gebaseerd op de beschikbare resultaten van het laatste trimester van de “doorlopende enquête naar de arbeidskrachten” uitgevoerd door het FOD economie¹).

De *maandelijkse* raming van de werkloosheid is het resultaat van de interpolatie / extrapolatie van de resultaten van de EAK, waarbij een *maandindicator van de werkloosheid* wordt gebruikt.

Voor België betreft het de “ingeschreven werklozen”, dit is het geheel van de werklozen die als werkzoekende zijn ingeschreven bij de VDAB, de BGDA en de FOREM, d.w.z. de uitkeringsgerechtigde volledig werklozen die als werkzoekende zijn ingeschreven, de andere verplicht ingeschreven werkloze werkzoekenden en de vrijwillige ingeschreven werkloze werkzoekenden.

Sinds november 1998 worden er geen “niet voor seizoensinvloeden gecorrigeerde” werkloosheidscijfers meer geleverd door EUROSTAT.

Voor seizoensinvloeden gecorrigeerde cijfers worden dus opgenomen **vanaf januari 1998** om de eenvormigheid van de methode voor heel het jaar te verzekeren.

De aldus opgestelde cijfers stemmen overeen met de criteria van het IAB.

¹ Voor meer informatie (betreffende België), zie “ Enquête naar de arbeidskrachten 2005 “(FOD economie , 2007)
- <http://statbel.fgov.be/lfs>

Werkloosheid

Werkloosheidscijfers in de Europese Unie (1)

Landen	Geslacht	2008		2007	
		mei	juni	mei	juni
België	Totaal	6,7	6,8	7,8	7,6
	Mannen	6,2	6,3	6,8	6,7
	Vrouwen	7,4	7,4	9,0	8,8
Denemarken	Totaal	2,7	2,6	3,8	3,7
	Mannen	2,5	2,4	3,5	3,4
	Vrouwen	2,9	2,8	4,2	4,1
Duitsland	Totaal	7,4	7,3	8,5	8,4
	Mannen	7,5	7,4	8,6	8,5
	Vrouwen	7,4	7,2	8,5	8,3
Griekenland	Totaal	8,4	8,4
	Mannen	5,2	5,2
	Vrouwen	12,9	12,9
Spanje	Totaal	9,9	10,7	8,1	8,1
	Mannen	8,6	9,5	6,1	6,2
	Vrouwen	11,7	12,4	10,8	10,8
Frankrijk	Totaal	7,4	7,5	8,4	8,4
	Mannen	7,1	7,2	7,8	7,8
	Vrouwen	7,8	7,8	9,1	9,0
Ierland	Totaal	6,0	5,7	4,8	4,5
	Mannen	6,7	6,5	4,9	4,8
	Vrouwen	4,9	4,7	4,5	4,2
Italië	Totaal	6,1	6,1
	Mannen	4,9	4,9
	Vrouwen	7,8	7,8
Luxemburg	Totaal	4,2	4,1	4,1	4,1
	Mannen	3,7	3,5	3,4	3,4
	Vrouwen	4,9	4,9	4,9	5,0
Nederland	Totaal	2,9	2,8	3,3	3,2
	Mannen	2,7	2,5	2,8	2,8
	Vrouwen	3,0	3,2	3,8	3,7
Oostenrijk	Totaal	4,1	4,1	4,4	4,4
	Mannen	3,7	3,7	3,9	3,9
	Vrouwen	4,6	4,7	5,0	5,0
Portugal	Totaal	7,5	7,4	8,1	8,1
	Mannen	6,4	6,3	6,7	6,7
	Vrouwen	8,7	8,7	9,7	9,7
Finland	Totaal	6,1	6,3	6,9	6,9
	Mannen	5,7	6,0	6,5	6,5
	Vrouwen	6,6	6,6	7,3	7,2
Zweden	Totaal	5,2	5,1	6,3	6,0
	Mannen	5,0	5,0	6,1	5,8
	Vrouwen	5,5	5,3	6,6	6,1
Verenigd - Koninkrijk	Totaal	5,3	5,3
	Mannen	5,6	5,6
	Vrouwen	5,0	5,0

.. = Geen gegevens beschikbaar

(1) Reeks herzien door Eurostat op basis van het laatste trimester van de "doorlopende enquête naar de arbeidskrachten"

Werkloosheid

Werkloosheidscijfers in de Europese Unie - vervolg

Landen	Geslacht	2008		2007	
		mei	juni	mei	juni
Cyprus	Totaal	3,5	3,6	4,1	3,9
	Mannen	3,0	3,0	3,5	3,4
	Vrouwen	4,1	4,4	4,8	4,5
Tsjechië	Totaal	4,4	4,3	5,5	5,4
	Mannen	3,4	3,4	4,5	4,4
	Vrouwen	5,7	5,6	6,9	6,7
Estland	Totaal	4,1	4,1	5,0	4,8
	Mannen	3,6	3,5	5,7	5,6
	Vrouwen	4,6	4,6	4,3	4,0
Hongarije	Totaal	7,6	7,6	7,1	7,2
	Mannen	7,2	7,3	7,0	7,0
	Vrouwen	8,2	8,0	7,3	7,3
Letland	Totaal	5,6	5,7	5,9	5,8
	Mannen	6,0	6,2	6,1	6,0
	Vrouwen	5,1	5,3	5,8	5,7
Litouwen	Totaal	4,3	4,3	4,2	3,9
	Mannen	4,4	4,4	4,2	3,9
	Vrouwen	4,3	4,2	4,1	4,0
Malta	Totaal	5,8	5,8	6,5	6,5
	Mannen	5,2	5,2	6,0	6,0
	Vrouwen	6,8	6,9	7,6	7,5
Polen	Totaal	7,5	7,3	9,8	9,5
	Mannen	6,8	6,7	9,2	8,9
	Vrouwen	8,3	8,0	10,6	10,2
Slowakije	Totaal	10,5	10,5	11,3	11,2
	Mannen	8,8	8,7	10,1	10,0
	Vrouwen	12,6	12,7	12,8	12,7
Slovenië	Totaal	4,3	4,2	4,8	4,7
	Mannen	3,9	3,7	3,8	3,8
	Vrouwen	4,9	4,8	6,0	5,9
Bulgarije	Totaal	5,7	5,7	7,1	7,0
	Mannen	5,2	5,3	7,0	6,9
	Vrouwen	6,3	6,2	7,3	7,1
Roemenië	Totaal	6,6	6,6
	Mannen	7,3	7,3
	Vrouwen	5,6	5,6
Zone Euro 15	Totaal	7,2	7,3	7,5	7,4
	Mannen	6,6	6,7	6,6	6,6
	Vrouwen	8,0	8,1	8,5	8,4
Eur. 27	Totaal	6,8	6,8	7,2	7,1
	Mannen	6,3	6,4	6,6	6,6
	Vrouwen	7,3	7,3	7,9	7,8

Werkloosheid

Werkloosheidscijfers in de Europese Unie - vervolg en einde

Landen	Geslacht	2008		2007	
		mei	juni	mei	juni
Noorwegen	Totaal	2,5	2,5
	Mannen	2,5	2,5
	Vrouwen	2,4	2,4
U.S.A	Totaal	5,5	5,5	4,5	4,6
	Mannen	5,6	5,7	4,6	4,7
	Vrouwen	5,3	5,2	4,4	4,4
Japan	Totaal	4,0	4,1	3,8	3,7
	Mannen	4,2	4,2	3,9	3,8
	Vrouwen	3,7	4,0	3,6	3,5

Economie en financiën
Conjunctuurindicatoren

Kalender voor het uitbrengen van de indicatoren

De indicatoren zijn beschikbaar op de aangeduide dag om 0 uur op onze website <http://statbel.fgov.be>

Beschikbaar vanaf	Indicator	Referentieperiode	Frequentie
oktober 2008			
16	Consumptieprijsindexen (*)	augustus 2008	maandelijks
16	Consumptieprijsindexen (*)	september 2008	maandelijks
16	Faillissementsstatistieken	september 2008	maandelijks
17	Kleinhandelsindexen	augustus 2008	maandelijks
30	Afzetprijsindexen	september 2008	maandelijks
30	Consumptieprijsindexen (*)	oktober 2008	maandelijks
november 2008			
7	Consumptieprijsindexen (*)	oktober 2008	maandelijks
7	Bouwvergunningen	juni 2008	maandelijks
13	Faillissementsstatistieken	oktober 2008	maandelijks
20	Kleinhandelsindexen	september 2008	maandelijks
26	Indexen van de uurlonen	oktober 2008	maandelijks
30	Afzetprijsindexen	oktober 2008	maandelijks
december 2008			
5	Bouwvergunningen	juli 2008	maandelijks
10	Consumptieprijsindexen (*)	november 2008	maandelijks
11	Faillissementsstatistieken	november 2008	maandelijks
18	Afzetprijsindexen	november 2008	maandelijks
19	Kleinhandelsindexen	oktober 2008	maandelijks

(*) Beschikbaar om 12u, na de vergadering van de Indexcommissie.
Deze kalender kan op aanvraag ook afzonderlijk verkregen worden.
(Tel. 02/277.55.04 - Fax. 02/277.55.19)

April 2008 *: Bouwvergunningen nieuwe woningen +5,2%

De seizoengezuiverde index van het aantal afgeleverde bouwvergunningen voor **nieuwe woningen voor privé-gezinnen** is gestegen met 5,2%. Een uitsplitsing** naargelang het woningtype geeft een afname van 0,1% voor de **eengezinswoningen** en een stijging van 4,3% voor de **appartementen**. Het vergunde volume van **niet-residentiële nieuwbouw** stijgt met 6,5%.

Voor de **renovatie van woongebouwen** noteert men een daling van de afgeleverde vergunningen met 1,5%.

De evolutie van de **trend** van de laatste drie maanden in vergelijking met de drie maanden daarvoor bedraagt +0,9% voor **nieuwe woningen voor privé-gezinnen** (**eengezinswoningen** -0,5% en **appartementen** -0,6%) en +3,7% voor het volume van **niet-residentiële nieuwbouw**; voor de **renovatie van woongebouwen** is de trendverandering -0,3%.

Op de volgende bladzijde vindt U de bijhorende tabellen en grafieken.

*
* *

Bronvermelding: FOD Economie – Algemene Directie Statistiek

Meer informatie over de conjunctuur !

⇒ Bekijk ook, voor een totaalbeeld van de Belgische en Europese conjunctuur, de viertalige conjunctuurportalsite op het internet :

<http://statbel.fgov.be/indicators>

⇒ Alle methodologische toelichtingen bij de cijfers kunt U bij de Eenheid Conjunctuur vragen.

⇒ Het is mogelijk om gegevens over de bouwvergunningen meer uitgesplitst (per subsector, per gewest) of verder bewerkt (vb. seizoengezuiverd) toegestuurd te krijgen, eenmalig of maandelijks (per abonnement).

⇒ Naast de indexen van de bouwvergunningen, beschikken we over vele andere conjunctuurgegevens : productie-indexen, nieuwe orders, loonmassa, werknemers, gewerkte uren, omzet, afzetprijzen, materiaalkosten, ...

* (% stijging van de laatste drie maanden, tot en met april 2008, tegenover voorgaande driemaandsperiode, seizoengezuiverde waarden)

** De programma's voor seizoenuivering en trendberekening beschouwen elke reeks op zich; daardoor kan het gebeuren dat de optelling van de deelresultaten (van gewesten of producttypes) afwijkt van de globale resultaten.

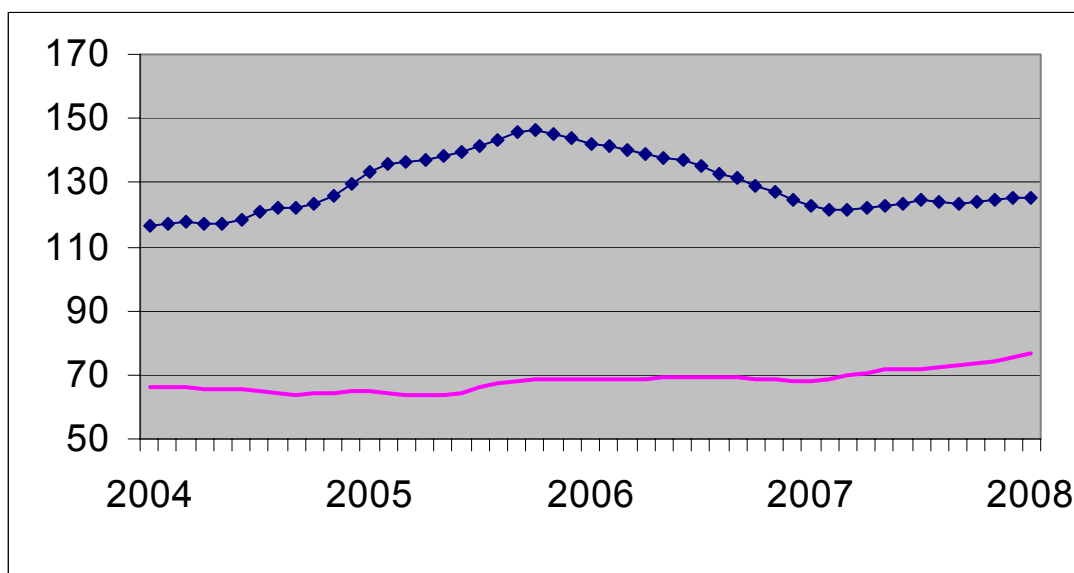
Conjunctuurindicatoren – Bouwvergunningen

**Bruto-indexen
(2000=100)**
Bouwvergunningen

	Jan	Feb	Maart	April	Mei	Juni	Juli	Aug	Sept	Okt	Nov	Dec	Jaar
Woongebouwen (aantal nieuwe gebouwen)													
2007	105,9	102,6	114,8	103,6	98,6	122,3	108,1	97,7	85,2	115,0	94,8	92,8	103,5
2008	112,4	112,1	97,6	125,2									
Woongebouwen (aantal nieuwe woningen)													
2007	132,3	117,7	143,2	117,4	114,6	141,9	116,8	129,2	105,6	155,6	118,6	106,3	124,9
2008	121,1	140,4	123,6	126,0									
Woongebouwen (aantal gerenoveerde gebouwen)													
2007	101,6	97,6	107,0	97,9	93,4	117,0	103,4	88,7	80,4	107,9	88,3	87,5	97,6
2008	107,4	107,9	92,0	120,5									
Niet-woongebouwen (volume nieuwe gebouwen)													
2007	61,1	59,4	71,1	62,4	69,4	78,0	79,9	80,1	74,8	86,3	58,3	62,8	70,3
2008	70,7	64,9	73,5	79,9									

Trend
Na uitschakeling
van seizoen- en
toevallige
schommelingen

Volume niet-
woongebouwen :
—
Aantal woningen:
—



**Vergelijking van
de trend van de
laatste drie
maanden met de
drie voorgaande
maanden**

↗↗ > 5%
↗ 1% tot 5%
→ -1% tot 1%
↘ -5% tot -1%
↘↘ < -5%

BE : België
VL : Vlaanderen
WA : Wallonië
BR : Brussel

Evolutie van de trend	BE	VL	WA	BR
Aantal nieuwe woningen	→	→	↗	↘
Aantal nieuwe woongebouwen	→	↗	↗↗	↘↘
Aantal nieuwe woongebouwen met één woning	→	↗	↘↘	→
Aantal nieuwe appartementen	→	↗	↗↗	↗↗
Nieuwe woongebouwen - Bewoonbare oppervlakte	→	→	↗	→
Aantal nieuwe niet-woongebouwen	↗	↗	↗	↗
Nieuwe niet-woongebouwen - Volume	↗	→	↗↗	↗↗
Aantal gerenoveerde woongebouwen	→	↗	↗	→
Aantal gerenoveerde niet-woongebouwen	↗	↘	↗	↘↘

Conjunctuurindicatoren – Bouwvergunningen

Mei 2008 *: Bouwvergunningen nieuwe woningen +3,3%

De seizoengezuiverde index van het aantal afgeleverde bouwvergunningen voor **nieuwe woningen voor privé-gezinnen** is gestegen met 3,3%. Een uitsplitsing naargelang het woningtype geeft een afname van 6,4% voor de **eengezinswoningen** en een stijging van 0,8% voor de **appartementen**. Het vergunde volume van **niet-residentiële nieuwbouw** stijgt met 5,0%.

Voor de **renovatie van woongebouwen** noteert men een stijging van de afgeleverde vergunningen met 0,5%.

De evolutie van de **trend** van de laatste drie maanden in vergelijking met de drie maanden daarvoor bedraagt +1,9% voor **nieuwe woningen voor privé-gezinnen** (**eengezinswoningen** +0,1% en **appartementen** +1,6%) en +2,9% voor het volume van **niet-residentiële nieuwbouw**; voor de **renovatie van woongebouwen** is de trendverandering -3,0%.

Volgende persbericht :

Op de volgende bladzijde vindt U de bijhorende tabellen en grafieken.

*
* *

Bronvermelding: FOD Economie – Algemene Directie Statistiek

Meer informatie over de conjunctuur !

⇒ Bekijk ook, voor een totaalbeeld van de Belgische en Europese conjunctuur, de viertalige conjunctuurportalsite op het internet :

<http://statbel.fgov.be/indicators>

⇒ Alle methodologische toelichtingen bij de cijfers kunt U bij de Eenheid Conjunctuur vragen.

⇒ Het is mogelijk om gegevens over de bouwvergunningen meer uitgesplitst (per subsector, per gewest) of verder bewerkt (vb. seizoengezuiverd) toegestuurd te krijgen, eenmalig of maandelijks (per abonnement).

⇒ Naast de indexen van de bouwvergunningen, beschikken we over vele andere conjunctuurgegevens : productie-indexen, nieuwe orders, loonmassa, werknemers, gewerkte uren, omzet, afzetprijzen, materiaalkosten, ...

* (% stijging van de laatste drie maanden, tot en met mei 2008, tegenover voorgaande driemaandsperiode, seizoengezuiverde waarden)

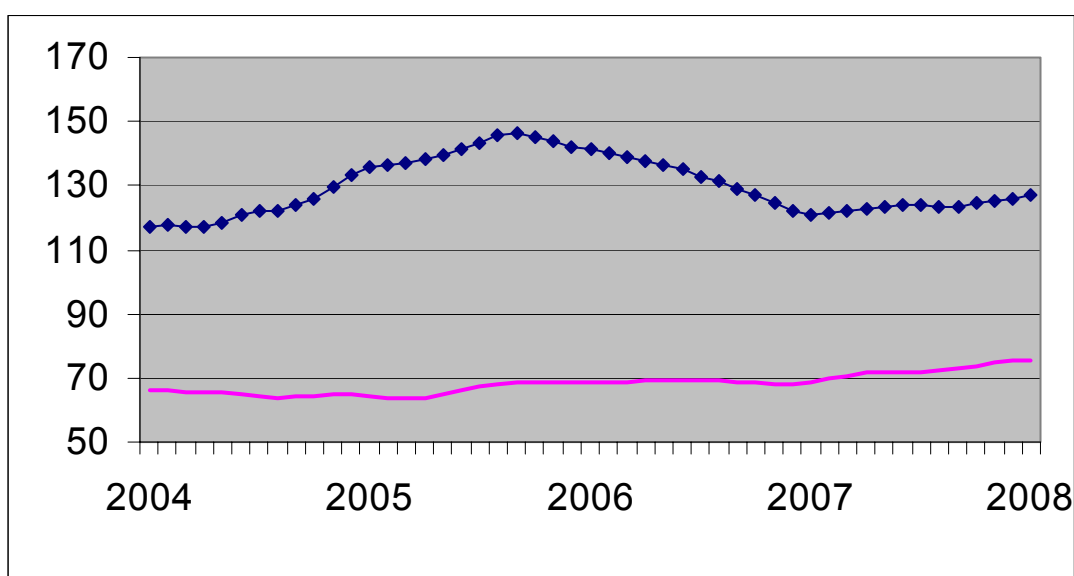
Conjunctuurindicatoren – Bouwvergunningen

**Bruto-indexen
(2000=100)**
Bouwvergunningen

	Jan	Feb	Maart	April	Mei	Juni	Juli	Aug	Sept	Okt	Nov	Dec	Jaar
Woongebouwen (aantal nieuwe gebouwen)													
2007	105,8	102,3	114,6	103,4	98,5	122,1	108,0	96,9	84,9	114,5	94,3	92,3	103,1
2008	112,5	111,5	99,5	128,5	96,8								
Woongebouwen (aantal nieuwe woningen)													
2007	132,1	117,6	142,9	117,1	114,5	141,7	116,7	128,5	105,0	156,3	117,9	105,6	124,7
2008	121,2	136,1	123,6	132,1	124,6								
Woongebouwen (aantal gerenoveerde gebouwen)													
2007	101,5	97,4	106,8	97,7	93,3	116,8	103,4	87,8	80,1	107,2	87,9	87,1	97,3
2008	107,5	107,5	94,1	123,6	91,3								
Niet-woongebouwen (volume nieuwe gebouwen)													
2007	61,1	59,4	71,1	62,6	69,4	78,0	79,7	79,3	74,1	86,4	57,9	62,6	70,1
2008	71,8	65,1	72,7	82,5	74,8								

Trend
Na uitschakeling
van seizoen- en
toevallige
schommelingen

Volume niet-
woongebouwen :
—
Aantal woningen:
—



**Vergelijking van
de trend van de
laatste drie
maanden met de
drie voorgaande
maanden**

↗↗ > 5%
↗ 1% tot 5%
→ -1% tot 1%
↘ -5% tot -1%
↘↘ < -5%

BE : België
VL : Vlaanderen
WA : Wallonië
BR : Brussel

Evolutie van de trend	BE	VL	WA	BR
Aantal nieuwe woningen	↗	↗	→	→
Aantal nieuwe woongebouwen	↘	→	↘	↘↘
Aantal nieuwe woongebouwen met één woning	→	→	↘↘	→
Aantal nieuwe appartementen	↗	↗	↗	→
Nieuwe woongebouwen - Bewoonbare oppervlakte	↗	↗	→	↗
Aantal nieuwe niet-woongebouwen	↗	↗	↘	↗
Nieuwe niet-woongebouwen - Volume	↗	→	↗	→
Aantal gerenoveerde woongebouwen	↘	↗	↘	↗↗
Aantal gerenoveerde niet-woongebouwen	→	→	→	↗

Diensten, handel en vervoer

Vervoer

Vervoer

Evolutie van de bedrijvigheid van de luchthaven Brussel Nationaal (1)

	Aantal vluchten		Aantal passagiers		Goederen (2) (3) (ton)	
	bij vertrek	bij aankomst	bij vertrek	bij aankomst	bij vertrek	bij aankomst
2002	118 782	118 814	7 308 884	7 101 671	275 848	235 577
2003	115 662	115 710	7 690 239	7 504 965	301 611	278 125
2004	115 641	115 681	7 909 870	7 708 739	328 503	298 297
2005	115 504	115 584	8 136 128	8 027 218	338 968	320 966
2006	115 924	115 949	8 439 374	8 250 527	343 277	315 767
2007	109 549	109 663	8 115 322	8 180 193	357 814	344 437

2007

januari	8 776	8 771	492 825	550 357	27 017	26 456
februari	8 550	8 536	535 187	531 875	26 735	25 796
maart	9 788	9 778	681 890	653 633	32 536	30 167
april	9 593	9 568	751 926	741 126	30 283	30 721
mei	10 582	10 603	792 760	800 619	30 336	30 102
juni	10 572	10 557	842 830	795 978	33 240	33 032
juli	10 947	10 894	1 026 440	871 026	32 971	31 492
augustus	10 445	10 529	831 996	972 021	32 015	30 434
september	10 731	10 744	857 861	914 936	34 657	32 716
oktober	10 819	10 844	823 194	808 623	36 379	33 928
november	10 129	10 200	656 550	722 741	38 943	36 601
december	9 189	9 196	664 693	613 236	35 942	36 024

2008

januari	9 739	9 752	578 160	640 273	32 576	33 687
februari	9 674	9 664	644 515	643 097	34 799	34 751
maart	9 874	9 839	773 734	721 679	35 710	39 678
april	10 222	10 200	814 945	809 887	27 214	30 502
mei						
juni						
juli						
augustus						
september						
oktober						
november						
december						

(1) Enkel verkeer met handelskarakter.

(2) Alleen vrachtgoederen.

(3) Vanaf 2002 vrachtgoederen + post.

Vervoer

Nationale maatschappij der belgische spoorwegen - Totaalcijfers

Handelsvervoer van goederen

	Volledige wagonladingen 1000000 TKM				Aantal productieve trein-KM (duizenden)	Gesleepte bruto TKM (miljoenen)	Aantal geladen wagens (wagen- ladingen)(1)
	1000 T (1)	Binnenlands vervoer (1)	In-en uitvoer(1)	Doorvoer (1)			
2002	57 214	1 922	5 079	275	17 926	18 846	1429 671
2003	55 732	1 970	5 095	230	16 750	19 208	1404 118
2004	58 377	2 111	5 269	300	16 622	20 373	1481 451
2005	60 380	2 262	5 315	463	14 320	18 594	1547 983
2006	62 551	2 390	5 760	437	14 759	19 329	1555 549
2007	56 708	1 898	5 455	357	14 308	18 450	1486 348
2007							
januari	2 814	97	245	35	1 219	1 614	58 908
februari	4 225	204	334	29	1 178	1 551	109 459
maart	4 996	171	501	21	1 324	1 673	142 833
april	4 247	130	436	35	1 143	1 445	116 437
mei	4 484	145	412	57	1 183	1 507	119 083
juni	6 156	171	516	45	1 221	1 534	153 896
juli	5 043	135	548	23	1 187	1 508	135 950
augustus	5 764	152	681	23	1 117	1 395	154 449
september	4 700	149	480	19	1 205	1 541	126 060
oktober	5 361	180	496	35	1 303	1 665	141 939
november	4 601	182	414	17	1 166	1 550	120 085
december	4 316	182	392	18	1 062	1 467	107 249
2008							
januari	4 102	170	340	26	1 249	1 751	106 709
februari	4 814	203	399	36	1 253	1 731	114 990
maart	5 571	192	541	39	1 232	1 691	131 163
april	4 890	194	445	32	1 333	1 824	121 173
mei	5 081	198	444	29	1 144	1 602	122 460
juni							
juli							
augustus							
september							
oktober							
november							
december							

(1) Het militair vervoer en het dienstvervoer zijn niet in de cijfers inbegrepen.

Vervoer

Nationale maatschappij der belgische spoorwegen

Reizigersvervoer

	Aantal reizigers (duizenden)	Aantal reizigers- KM (miljoenen)	Aantal productieve trein-KM (duizenden)
2002	164 936	8 249	75 989
2003	168 364	8 264	76 578
2004	178 421	8 676	78 105
2005	187 141	9 151	76 469
2006	197 523	9 607	76 230
2007	206 500	9 935	77 324
2007			
januari	16 649	777	6 610
februari	17 053	779	5 988
maart	17 505	826	6 627
april	17 829	845	6 245
mei	17 950	843	6 476
juni	17 767	856	6 438
juli	14 397	778	6 647
augustus	13 704	760	6 692
september	17 348	838	6 331
oktober	19 209	902	6 730
november	18 898	879	6 404
december	18 191	852	6 136
2008			
januari	17 902	834	6 681
februari	18 144	841	6 336
maart	18 465	867	6 490
april	18 633	876	6 577
mei	17 855	853	6 108
juni			
juli			
augustus			
september			
oktober			
november			
december			

Vervoer

Evolutie van de tot het verkeer toegelaten nieuwe motorvoertuigen

	Inschrijvingen van nieuwe tot het verkeer toegelaten motorvoertuigen						
	Totaal(3)	Personen- auto's	Auto-bussen en autocars	Voertuigen voor goederen- vervoer	Trekkers	Landbouw- trekkers	Moto's(1) scooters, auto- scooters(2)
2002	535 300	472 830	1 080	53 322	4 649	3 419	21 554
2003	528 399	463 173	896	56 125	4 818	3 387	22 267
2004	563 334	489 262	911	63 859	5 200	4 102	25 118
2005	563 376	484 906	856	68 052	5 945	3 617	25 007
2006	603 339	530 296	914	63 651	4 730	3 748	27 291
2007	611 242	529 025	1 093	71 414	6 232	3 478	30 143
2007							
januari	64 814	56 126	115	7 484	792	297	1 510
februari	56 084	49 231	80	5 947	539	287	2 198
maart	67 979	59 723	74	7 208	554	420	3 539
april	55 469	48 103	73	6 401	520	372	3 616
mei	55 479	47 472	121	6 911	616	359	3 627
juni	58 573	50 497	82	7 158	500	336	3 798
juli	46 316	40 059	98	5 433	403	323	3 115
augustus	40 059	34 149	81	5 086	482	261	2 811
september	42 717	36 860	104	4 910	608	235	2 015
oktober	43 394	46 356	95	5 969	645	291	1 745
november	42 553	36 577	57	5 323	421	175	995
december	27 843	23 872	113	3 584	152	122	1 174
2008							
januari	65 772	57 276	181	7 076	937	302	1 347
februari	63 994	56 389	87	6 583	569	366	2 827
maart	65 815	57 657	155	6 993	599	411	2 956
april	71 150	62 300	168	7 455	689	538	3 618
mei	56 090	48 929	150	6 072	564	375	3 696
juni	58 953	51 168	97	6 735	536	417	3 791
juli	45 794	39 636	61	5 360	402	335	3 475
augustus	38 629	33 213	88	4 654	357	317	2 666
september	44 281	38 127	52	5 184	673	245	2 315
oktober	0						
november	0						
december	0						

(1) De bromfietsen met een cilinderinhoud van 50 cc en minder, die de snelheid van 40 km/u kunnen overschrijden, worden beschouwd als moto's

(2) Maximum cilinderinhoud van 350 cm³ en maximum gewicht van 350 kg.

(3) Moto's, scooters, auto-scooters niet inbegrepen.

Vervoer

Evolutie van de tot het verkeer toegelaten tweedehandsmotorvoertuigen

	Inschrijvingen van tweedehandsmotorvoertuigen					
	Totaal	Personen- auto's	Auto-bussen en autocars	Voertuigen voor goederen- vervoer	Trekkers	Landbouw- trekkers
2002	776 377	688 134	864	76 953	4 359	6 067
2003	759 466	667 567	1 089	80 213	4 326	6 271
2004	775 518	678 731	910	84 497	4 412	6 968
2005	758 678	660 258	745	86 346	4 085	7 244
2006	793 456	696 606	821	83 379	4 573	8 077
2007	751 226	662 496	823	76 279	3 750	7 878
2007						
januari	63 477	55 687	113	6 713	314	650
februari	60 052	52 660	46	6 282	341	723
maart	70 397	61 870	50	7 277	353	847
april	59 516	52 616	68	5 881	269	682
mei	67 921	60 162	46	6 682	310	721
juni	72 986	64 716	34	7 214	280	742
juli	66 950	59 177	57	6 599	376	741
augustus	58 918	52 084	151	5 680	330	673
september	59 051	52 092	67	6 059	317	516
oktober	67 797	59 789	87	6 910	410	601
november	56 053	49 392	50	5 817	220	574
december	48 107	42 251	54	5 164	230	408
2008						
januari	62 716	54 513	115	7 014	342	732
februari	66 377	58 108	73	7 038	325	833
maart	63 342	55 598	53	6 601	276	814
april	70 650	62 103	64	7 284	272	927
mei	61 906	54 687	46	6 245	284	644
juni	69 318	61 338	43	6 942	260	735
juli	62 474	55 234	65	6 208	283	684
augustus	53 059	46 711	99	5 301	246	702
september	63 713	56 207	66	6 571	230	639
oktober	0					
november	0					
december	0					

Statistische domeinen

- Algemeen
- Grondgebied en leefmilieu
- Bevolking
- Samenleving
- Economie en financiën
- Landbouw en aanverwante activiteiten
- Industrie
- Diensten, handel en vervoer

Algemene Directie Statistiek en Economische Informatie
FOD Economie
B-1000 Brussel
tel. 02/277.55.03
fax 02/277.55.19

ISSN 0771 - 0410

<http://statbel.fgov.be> - <http://www.economie.fgov.be>
info@economie.fgov.be