

## I. ECONOMIE EN FINANCIEN

*Conjunctuurindicatoren*

<b>Kalender voor het uitbrengen van de indicatoren</b> .....	5
Afzetsindexen (basis 2000 = 100) – September tot oktober 2007 .....	6
Indexen van de loonmassa – 4 <sup>de</sup> kwartaal 2007 .....	10
indexen van de gewerkte uren (basis 2000 = 100) – December 2008 .....	12
Indexcijfers van de consumptieprijzen – Februari 2008 .....	14
Faillissementen – Mei tot december 2007 .....	15

## II. DIENSTEN, HANDEL EN VERVOER

*Vervoer*

Luchtvaart – Januari 2008 .....	41
---------------------------------	----

In deze publicatie vindt u **de recentste statistieken** van de volgende domeinen: leefmilieu, bevolking, samenleving, economie en financiën, landbouw, industrie, diensten, handel en vervoer.

Daarnaast biedt onze website <http://statbel.fgov.be> een selectie van statistieken, die dagelijks worden bijgewerkt.

**Publicaties bestelt u door storting op postrekening nr. 679-2005886-23 van de Algemene Directie Statistiek en Economische Informatie**

**Voor meer informatie :**  
Algemene directie Statistiek  
en Economische Informatie  
Leuvenseweg, 44 - 1000 Brussel  
Tel. : 02/277.55.03 - Fax: 02/277.55.19

**LUIK**

Bd de la Sauvenière, 73-75 - 4000 Luik  
Tel: 02/277.55.78  
Fax: 04/222.49.94

**GENT**

Coupure Rechts, 620 - 9000 Gent  
Tel: 09/267.27.27  
Fax: 09/267.27.29

**CHARLEROI**

Bd Audent 14/5 - 6000 Charleroi  
Tel: 02/277.80.37  
Fax: 02/277.57.03

**ANTWERPEN**

Italiëlei 124, Bus 85 -2000 Antwerpen  
Tel: 03/229.07.07  
Fax: 03/233.28.30

**CONVENTIONELE TEKENS**

Gegevens ontbreken	..
0 of minder dan de helft van de gebruikte eenheid	-
Voorlopige cijfers	(*)
De komma wordt gebruikt om de eenheden te scheiden van de decimalen	

**Verantwoordelijke uitgever : A. Versonnen**

**Auteursrecht voorbehouden**

Het reproduceren van de inhoud van deze publicatie is niet toegestaan, noch geheel, noch gedeeltelijk, noch in de oorspronkelijke, noch in bewerkte vorm, tenzij met schriftelijke machtiging vanwege de Algemene Directie Statistiek en Economische Informatie.

Het gebruiken van de inhoud van deze publicatie als toelichting of bewijsvoering in een artikel, een boekbespreking of een boek is toegestaan, mits duidelijke en nauwkeurige bronvermelding.

**Economie en financiën**  
*Conjunctuurindicatoren*



## Kalender voor het uitbrengen van de indicatoren

De indicatoren zijn beschikbaar op de aangeduide dag om 0 uur op onze website <http://statbel.fgov.be>

Beschikbaar vanaf	Indicator	Referentieperiode	Frequentie
<b>mei 2008</b>			
29	Kleinhandelsindexen	Augustus - november 2007	maandelijks
29	Afzetprijnsindexen	december 2007	maandelijks
29	Kleinhandelsindexen	december 2007	maandelijks
29	Afzetprijnsindexen	januari 2008	maandelijks
29	Faillissementsstatistieken	januari - februari 2008	maandelijks
29	Kleinhandelsindexen	januari 2008	maandelijks
29	Afzetprijnsindexen	februari 2008	maandelijks
29	Consumptieprijnsindexen (*)	maart 2008	maandelijks
29	Faillissementsstatistieken	maart 2008	maandelijks
29	Kleinhandelsindexen	februari 2008	maandelijks
29	Afzetprijnsindexen	maart 2008	maandelijks
29	Consumptieprijnsindexen (*)	april 2008	maandelijks
29	Faillissementsstatistieken	april 2008	maandelijks
29	Kleinhandelsindexen	maart 2008	maandelijks
29	Indexen van de uurlonen	april 2008	maandelijks
29	Consumptieprijnsindexen (*)	mei 2008	maandelijks
29	Afzetprijnsindexen	april 2008	maandelijks
<b>juni 2008</b>			
12	Faillissementsstatistieken	mei 2008	maandelijks
20	Kleinhandelsindexen	april 2008	maandelijks
26	Consumptieprijnsindexen (*)	juni 2008	maandelijks
26	Afzetprijnsindexen	mei 2008	maandelijks

(\*) Beschikbaar om 12u, na de vergadering van de Indexcommissie.  
Deze kalender kan op aanvraag ook afzonderlijk verkregen worden.  
(Tel. 02/277.55.04 - Fax. 02/277.55.19)

### September 2007 : Afzetprijsindex +0,40%

In september 2007, vergeleken met de voorgaande maand, is **de afzetprijsindex voor de totale industrie zonder bouw** gestegen met 0,40%. Een uitsplitsing van dat cijfer tussen energie en de rest, geeft een stijging van 1,11% voor energie en een stijging van 0,06% voor de totale industrie zonder energie. Een verdere opsplitsing van de totale industrie zonder energie geeft -0,16% voor intermediaire goederen zonder energie, -0,39% voor investeringsgoederen, -0,13% voor duurzame consumptiegoederen en +0,94% voor niet-duurzame consumptiegoederen.

Als de algemene afzetprijsindex uitgesplitst wordt naargelang de bestemming, dan zien we een stijging met 0,76% op de binnenlandse markt en een stijging met 0,17% op de buitenlandse markt.

In vergelijking met september van het voorgaande jaar, is de afzetprijs van de totale industrie zonder bouw gestegen met 2,54%. De afzetprijzen voor de Belgische markt stegen met 2,13%, voor de buitenlandse markt was er een stijging met 3,14%.

Volgende persbericht op : **29/11/2007**

\*  
\* \*

*Bronvermelding: FOD Economie – Algemene Directie Statistiek*

**Op de volgende bladzijde vindt U de bijhorende tabellen en grafieken.**

Meer informatie over de conjunctuur !

⇒ Bekijk ook, voor een totaalbeeld van de Belgische en Europese conjunctuur, de viertalige conjunctuurportalsite op het internet :

**<http://statbel.fgov.be/indicators>**

⇒ Alle methodologische toelichtingen bij de cijfers kunt U bij de Eenheid Conjunctuur vragen.

⇒ Het is mogelijk om gegevens over de afzetprijzen meer uitgesplitst (per subsector, per gewest) of verder bewerkt (vb. seizoengezuiverd) toegestuurd te krijgen, eenmalig of maandelijks (per abonnement).

⇒ Naast de afzetprijsindexen beschikken we over vele andere conjunctuurgegevens : werknemers, nieuwe orders, loonmassa, gewerkte uren, omzet, materiaalkosten, afzetprijzen, bouwvergunningen, .....

# Conjunctuurindicatoren – Persbericht

## Totale markt

**Bruto-indexen  
(2000=100)**  
Totale industrie  
zonder  
bouwnijverheid  
*Prijswikkeling  
van de afgezette  
productie*

	jan	feb	mrt	apr	mei	jun	jul	aug	sep	okt	nov	dec	Jaar
<b>2005</b>	107,13	107,11	107,00	107,05	106,81	106,85	107,05	107,32	107,36	108,05	107,86	108,90	<b>107,37</b>
<b>2006</b>	110,07	110,37	111,35	112,32	112,78	113,38	113,75	113,62	114,02	114,18	113,85	113,61	<b>112,78</b>
<b>2007</b>	113,59	113,78	114,65	114,93	115,71	115,91	116,36	116,45	116,92				

## Binnenlandse markt

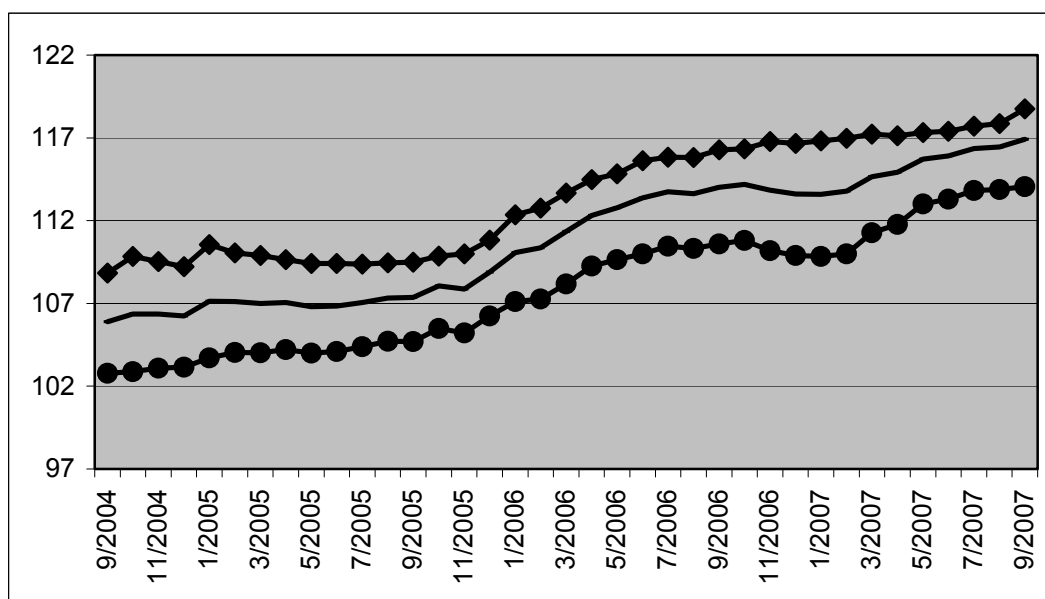
	jan	feb	mrt	apr	mei	jun	jul	aug	sep	okt	nov	dec	Jaar
<b>2005</b>	110,55	110,05	109,90	109,65	109,42	109,42	109,38	109,45	109,49	109,85	109,99	110,83	<b>109,83</b>
<b>2006</b>	112,35	112,75	113,66	114,48	114,82	115,61	115,83	115,82	116,27	116,34	116,77	116,66	<b>115,11</b>
<b>2007</b>	116,82	116,97	117,23	117,13	117,33	117,39	117,71	117,86	118,75				

## Buitenlandse markt

	jan	feb	mrt	apr	mei	jun	jul	aug	sep	okt	nov	dec	Jaar
<b>2005</b>	103,70	104,04	104,02	104,21	104,00	104,09	104,38	104,71	104,70	105,49	105,22	106,24	<b>104,57</b>
<b>2006</b>	107,12	107,26	108,18	109,25	109,65	110,00	110,46	110,33	110,59	110,81	110,19	109,90	<b>109,48</b>
<b>2007</b>	109,83	110,00	111,27	111,78	113,00	113,29	113,82	113,87	114,06				

**Bruto-indexen  
(2000=100)**  
Totale industrie  
zonder  
bouwnijverheid

**Totale markt**  
—  
**Binnenlandse markt**  
—  
**Buitenlandse markt**  
—



**Bruto-indexen**  
↗ > 1%  
↗ 0.2% tot 1%  
→ -0.2% tot 0.2%  
↘ -1% tot -0.2%  
↘ < -1%  
Vergelijking van de laatste drie maanden met de drie voorgaande maanden

## Bedrijfstakken / Hoofdindustriegroepen

	Totaal	Binnen	Buiten
Totale industrie (zonder bouwnijverheid)	↗	↗	↗
Energie.	↗	↗	↗
Totale industrie, zonder energie	↗	↗	↗
Intermediaire goederen, zonder energie.	↗	↗	↗
Investeringsgoederen	↗	→	↗
Duurzame consumptiegoederen	→	↗	↘
Niet-duurzame consumptiegoederen	↗	↗	↗
Winning van delfstoffen	↗	↗	↗
Voedings- en genotmiddelen	↗	↗	↗
Textiel en kleding	↗	→	↗
Papier en karton; uitgeverijen en drukkerijen	→	→	→
Chemische, rubber- en kunststofnijverheid	↗	↗	↗
Metaalverwerking	→	→	↗
Cokes, geraffineerde aardolieproducten en splijt- en kweekstoffen	↗	↗	↗
Niet-metaalhoudende minerale producten	↗	↗	↗
Metallurgie	↘	↘	↘
Meubels	↗	↗	→
Elektriciteit	→	→	→

### Oktober 2007 : Afzetprijsindex +0,36%

In oktober 2007, vergeleken met de voorgaande maand, is **de afzetprijsindex voor de totale industrie zonder bouw** gestegen met 0,36%. Een uitsplitsing van dat cijfer tussen energie en de rest, geeft een stijging van 1,87% voor energie en een daling van 0,38% voor de totale industrie zonder energie. Een verdere opsplitsing van de totale industrie zonder energie geeft +0,08% voor intermediaire goederen zonder energie, -2,42% voor investeringsgoederen, +0,18% voor duurzame consumptiegoederen en +0,51% voor niet-duurzame consumptiegoederen.

Als de algemene afzetprijsindex uitgesplitst wordt naargelang de bestemming, dan zien we een stijging met 0,79% op de binnenlandse markt en een stijging met 0,07% op de buitenlandse markt.

In vergelijking met oktober van het voorgaande jaar, is de afzetprijs van de totale industrie zonder bouw gestegen met 2,72%. De afzetprijzen voor de Belgische markt stegen met 2,91%, voor de buitenlandse markt was er een stijging met 2,91%.

Volgende persbericht op : **20/12/2007**

\*  
\* \*

*Bronvermelding: FOD Economie – Algemene Directie Statistiek*

**Op de volgende bladzijde vindt U de bijhorende tabellen en grafieken.**

Meer informatie over de conjunctuur !

⇒ Bekijk ook, voor een totaalbeeld van de Belgische en Europese conjunctuur, de viertalige conjunctuurportalsite op het internet :

**<http://statbel.fgov.be/indicators>**

⇒ Alle methodologische toelichtingen bij de cijfers kunt U bij de Eenheid Conjunctuur vragen.

⇒ Het is mogelijk om gegevens over de afzetprijzen meer uitgesplitst (per subsector, per gewest) of verder bewerkt (vb. seizoengezuiverd) toegestuurd te krijgen, eenmalig of maandelijks (per abonnement).

⇒ Naast de afzetprijsindexen beschikken we over vele andere conjunctuurgegevens : werknemers, nieuwe orders, loonmassa, gewerkte uren, omzet, materiaalkosten, afzetprijzen, bouwvergunningen, .....

---



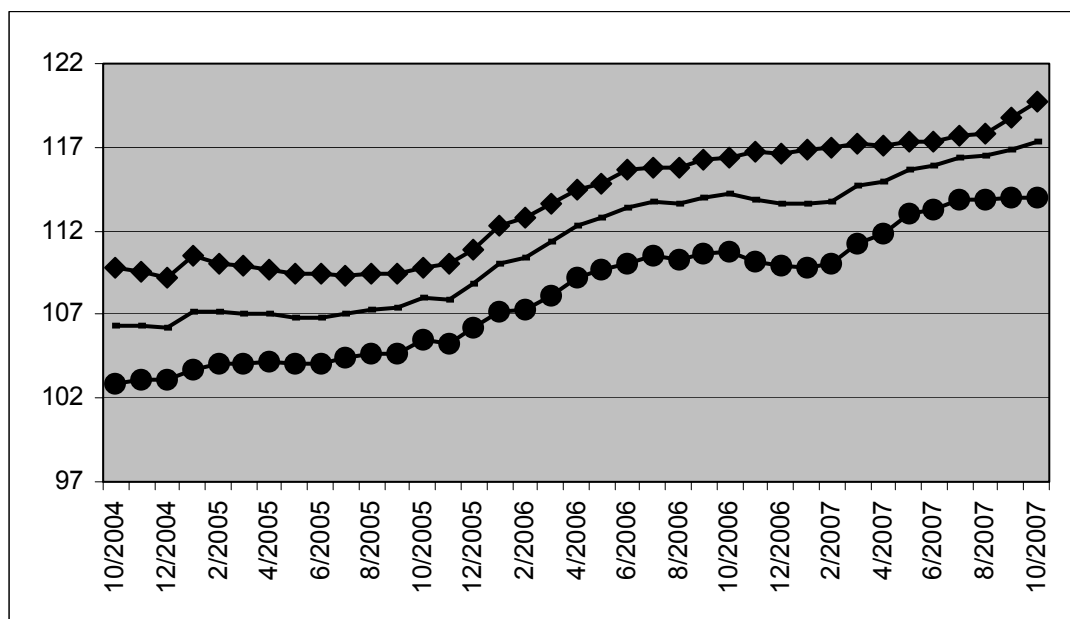
# Conjunctuurindicatoren – Persbericht

**Bruto-indexen  
(2000=100)**  
Totale industrie  
zonder  
bouwnijverheid  
*Prijswikkeling  
van de afgezette  
productie*

Totale markt													
	jan	feb	mrt	apr	mei	jun	jul	aug	sep	okt	nov	dec	Jaar
2005	107,13	107,11	107,00	107,05	106,81	106,85	107,05	107,32	107,36	108,05	107,86	108,90	<b>107,37</b>
2006	110,07	110,37	111,35	112,32	112,78	113,38	113,75	113,62	114,02	114,18	113,85	113,61	<b>112,78</b>
2007	113,59	113,78	114,65	114,93	115,71	115,91	116,36	116,45	116,86	117,28			
Binnenlandse markt													
	jan	feb	mrt	apr	mei	jun	jul	aug	sep	okt	nov	dec	Jaar
2005	110,55	110,05	109,90	109,65	109,42	109,42	109,38	109,45	109,49	109,85	109,99	110,83	<b>109,83</b>
2006	112,35	112,75	113,66	114,48	114,82	115,61	115,83	115,82	116,27	116,34	116,77	116,66	<b>115,11</b>
2007	116,82	116,97	117,23	117,13	117,33	117,39	117,71	117,86	118,79	119,73			
Buitenlandse markt													
	jan	feb	mrt	apr	mei	jun	jul	aug	sep	okt	nov	dec	Jaar
2005	103,70	104,04	104,02	104,21	104,00	104,09	104,38	104,71	104,70	105,49	105,22	106,24	<b>104,57</b>
2006	107,12	107,26	108,18	109,25	109,65	110,00	110,46	110,33	110,59	110,81	110,19	109,90	<b>109,48</b>
2007	109,83	110,00	111,27	111,78	113,00	113,29	113,82	113,87	113,95	114,03			

**Bruto-indexen  
(2000=100)**  
Totale industrie  
zonder  
bouwnijverheid

**Totale markt**  
—  
**Binnenlandse markt**  
—  
**Buitenlandse markt**  
—



**Bruto-indexen**  
↗ > 1%  
↗ 0.2% tot 1%  
→ -0.2% tot 0.2%  
↘ -1% tot -0.2%  
↘ < -1%  
Vergelijking van de laatste drie maanden met de drie voorgaande maanden

Bedrijfstakken / Hoofdindustriegroepen	Totaal	Binnen	Buiten
Totale industrie (zonder bouwnijverheid)	↗	↗	↗
Energie.	↗	↗	↗
Totale industrie, zonder energie	↘	↗	↘
Intermediaire goederen, zonder energie.	→	↗	→
Investeringsgoederen	↘	→	↘
Duurzame consumptiegoederen	↗	↗	→
Niet-duurzame consumptiegoederen	↗	↗	↗
Winning van delfstoffen	→	→	→
Voedings- en genotmiddelen	↗	↗	↗
Textiel en kleding	↘	↘	↘
Papier en karton; uitgeverijen en drukkerijen	→	→	↗
Chemische, rubber- en kunststofnijverheid	→	↘	→
Metaalverwerking	↘	→	↘
Cokes, geraffineerde aardolieproducten en splijt- en kweekstoffen	↗	↗	↗
Niet-metaalhoudende minerale producten	↗	↗	↗
Metallurgie	↘	↘	↘
Meubels	↗	↗	↗
Elektriciteit	↗	↗	↗

## Conjunctuurindicatoren – persbericht

---

### **Vierde kwartaal 2007 : loonmassa industrie : -2,4% ; bouw : +1,6%**

In het vierde kwartaal van 2007, vergeleken met het voorgaande kwartaal, daalde het seizoengezuiverde totaalbedrag van de lonen uitbetaald in de industrie (zonder bouwnijverheid) in België met 2,4%; in de bouwnijverheid was er een stijging met 1,6%.

De trend van het laatste kwartaal vertoont in vergelijking met het voorgaande kwartaal een daling (-1,0%) voor het hele land. Op gewestelijk niveau is er een daling van de loonmassa met 0,7% in Vlaanderen, in Wallonië steeg de loonmassa met 0,4%\*.

Een uitsplitsing naargelang het type van producten geeft -0,2% voor de intermediaire goederen, +0,4% voor de investeringsgoederen, +0,0% voor de duurzame consumptiegoederen en +0,3% voor de niet-duurzame consumptiegoederen. De bouwnijverheid, anderzijds, steeg met 1,1%.

\*  
\* \*

**Bronvermelding: FOD Economie – Algemene Directie Statistiek**

**Op de volgende bladzijde vindt U de bijhorende tabellen en grafieken.**

Meer informatie over de conjunctuur !

⇒ Bekijk ook, voor een totaalbeeld van de Belgische en Europese conjunctuur, de viertalige conjunctuurportalsite op het internet :

**<http://statbel.fgov.be/indicators>**

⇒ Alle methodologische toelichtingen bij de cijfers kunt U bij de Dienst Conjunctuur vragen.

⇒ Het is mogelijk om gegevens over de loonmassa meer uitgesplitst (per subsector, per gewest) of verder bewerkt (vb. seizoengezuiverd) toegestuurd te krijgen, eenmalig of maandelijks (per abonnement).

⇒ Naast de indexen van de loonmassa beschikken we over vele andere conjunctuurgegevens : werknemers, productie-indexen, nieuwe orders, gewerkte uren, ...

---

*\* de programma's voor seizoenuivering en trendberekening beschouwen elke reeks op zich; daardoor kan het gebeuren dat de optelling van de deelresultaten (van gewesten of producttypes) afwijkt van de globale resultaten.*

---

# Conjunctuurindicatoren – persbericht

## Bruto-indexen (2000=100)

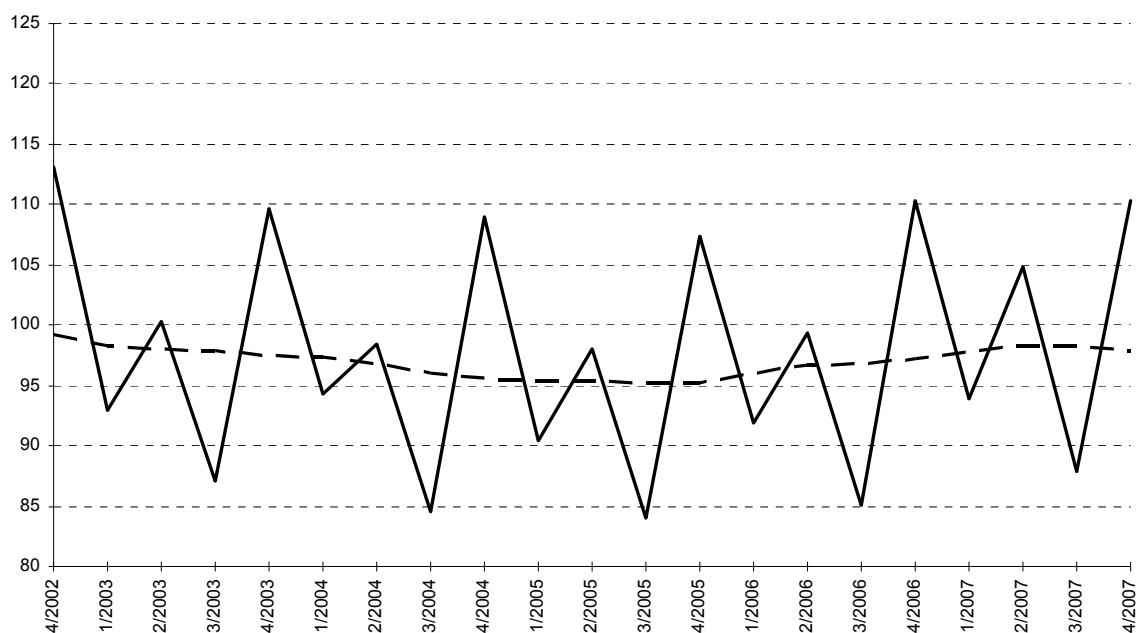
		I	II	III	IV	Jaar
Totale industrie	2006	91,89	99,31	85,13	110,3	96,7
	2007	93,89	104,8	87,86	110,4	99,2
Totale industrie (zonder bouwnijverheid)	2006	91,78	97,46	84,2	110,3	95,9
	2007	92,96	103,2	86,72	110	98,2
Winning van delfstoffen	2006	86,04	88,37	74,26	100,2	87,2
	2007	90,45	94,29	78,76	106,1	92,4
Industrie	2006	90,92	96,07	83,48	109,2	94,9
	2007	91,93	101,7	85,91	108,5	97,0
Productie en distributie van elektriciteit, gas en water	2006	107,2	123,7	97,49	131,2	114,9
	2007	111,5	130,5	101,5	137,8	120,3
Bouwnijverheid	2006	92,5	108,8	89,93	110,3	100,4
	2007	98,73	113,1	93,79	112,3	104,5

## Trend (2000=100)

Totale industrie; na uitschakeling van seizoen- en toevallige schommelingen

Bruto-indexen:

Trend : - - - - -



## Vergelijking van het laatste kwartaal met het voorgaande kwartaal

Trend

↗↗ > 2.5%  
 ↗ 0.5% tot 2.5%  
 → -0.5% tot 0.5%  
 ↘ -2.5% tot -0.5%  
 ↘↘ < -2.5%

BE : België  
 VL : Vlaanderen  
 WA : Wallonië  
 BR : Brussel

Bedrijfstakken / Hoofdindustriegroepen	BE	VL	WA	BR
Totale industrie	→	→	→	↘↘
Totale industrie (zonder bouwnijverheid)	↘	↘	→	↘↘
Intermediaire goederen	→	→	↘	↗
Investeringsgoederen	→	↗	↗	↘↘
Duurzame consumptiegoederen	→	↗	↘↘	↘↘
Niet-duurzame consumptiegoederen	→	→	↗	↘↘
Winning van delfstoffen	↗	↗↗	→	
Voedings- en genotmiddelen	→	→	→	↘↘
Textiel en kleding	↘	↘	↘	↘↘
Papier en karton; uitgeverijen en drukkerijen	↘	→	→	↘↘
Chemische, rubber- en kunststofnijverheid	→	→	↗	↘
Metaalverwerking	→	→	↗	↘↘
Niet-metaalhoudende minerale producten	↘↘	↘	↘	→
Metallurgie	→	↗	↘	↗
Meubels	↗	↗	→	
Elektriciteit	→	→	↘	→
Bouwnijverheid	↗	↗	↗	↗

# Conjunctuurindicatoren – Persbericht

---

## **December 2007\* : gewerkte uren industrie + 0,4%,bouw + 3,4%**

De seizoengezuiverde index van het **aantal gewerkte uren** in de industrie zonder de bouwnijverheid in België van de laatste drie maanden in vergelijking met de drie voorgaande maanden, is gestegen met 0,4% ; in de bouwnijverheid steeg het aantal met 3,4%.

De **trend** van de laatste drie maanden in de industrie toont in vergelijking met de drie maanden daarvoor een stijging voor het Rijk (+0,4%). Op gewestelijk niveau is er een daling van de gewerkte uren met 0,5% in Vlaanderen, in Wallonië daalde het aantal gewerkte uren met 0,1%\*\*.

Een uitsplitsing naar het niveau van de belangrijkste sectoren geeft -0,3% voor de chemische industrie en -0,1% voor de metaalverwerking. In de bouw steeg het aantal gewerkte uren met 1,8%.

\*

\* \*

### **Bronvermelding: FOD Economie – Algemene Directie Statistiek**

**Op de volgende bladzijde vindt U de bijhorende tabellen en grafieken.**

Meer informatie over de conjunctuur !

⇒ Bekijk ook, voor een totaalbeeld van de Belgische en Europese conjunctuur, de viertalige conjunctuurportalsite op het internet :

**<http://statbel.fgov.be/indicators>**

⇒ Alle methodologische toelichtingen bij de cijfers kunt U bij de Dienst Conjunctuur.

⇒ Het is mogelijk om gegevens over de gewerkte uren meer uitgesplitst (per subsector, per gewest) of verder bewerkt (vb. seizoengezuiverd) toegestuurd te krijgen, eenmalig of maandelijks (per abonnement).

⇒ Naast de indexen van de gewerkte uren, beschikken we over vele andere conjunctuurgegevens : productie-indexen, nieuwe orders, loonmassa, werknemers, omzet, bouwvergunningen, afzetprijzen, bouwkosten...

---

\* % stijging van de laatste drie maanden, tot en met december 2007, tegenover voorgaande driemaandsperiode, seizoengezuiverde waarden.

\*\* De programma's voor seizoenuivering en trendberekening beschouwen elke reeks op zich; daardoor kan het gebeuren dat de optelling van de deelresultaten (van gewesten of producttypes) afwijkt van de globale resultaten.

---

# Conjunctuurindicatoren – Persbericht

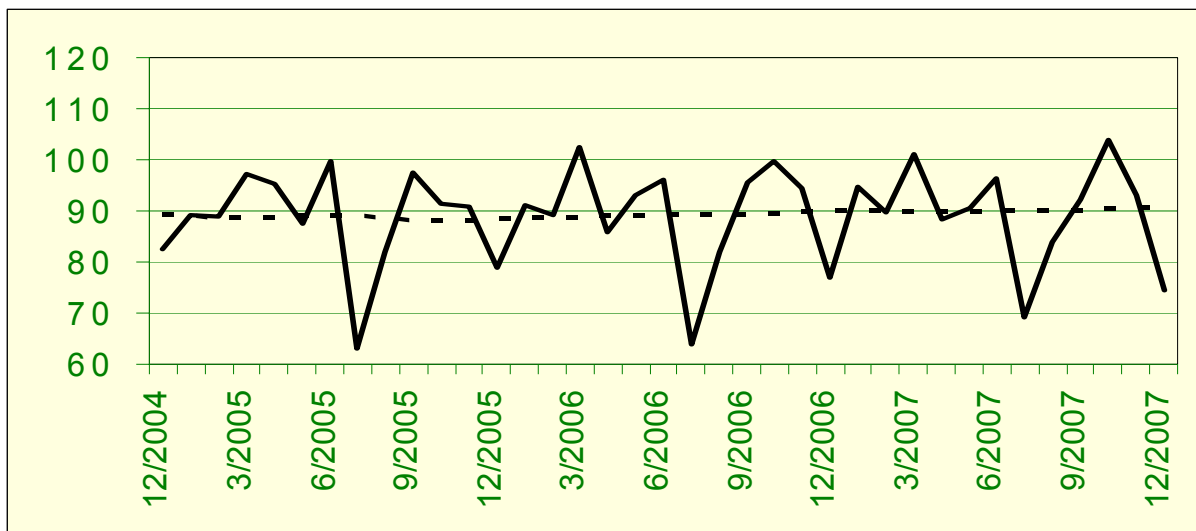
## Gewerkte uren

**Bruto-indexen (2000=100)**  
Uren gewerkt door de werknemers (arbeiders en bedienden)

	Jan	Feb	Maart	April	Mei	Juni	Juli	Aug	Sept	Okt	Nov	Dec	Jaar
<b>Totale industrie (zonder bouw nijverheid)</b>													
2006	93,0	89,5	101,5	84,7	91,4	93,5	67,2	79,3	92,7	98,2	92,4	76,2	88,3
2007	95,8	89,0	99,5	86,9	88,7	94,0	72,1	80,6	89,7	101,2	91,0	74,3	88,6
<b>Bouw nijverheid</b>													
2006	79,2	86,5	106,4	91,1	101,8	108,8	46,0	96,6	110,0	107,9	105,6	79,9	93,3
2007	87,8	93,7	109,6	95,2	100,3	109,8	52,7	101,5	105,1	117,5	103,9	75,8	96,1
<b>Totale industrie (zonder bouw nijverheid)</b>													
2006	94,4	90,2	99,2	90,5	92,2	93,2	71,6	78,9	93,3	99,6	90,2	81,7	89,6
2007	94,0	89,8	98,9	91,1	92,0	94,6	71,8	79,9	94,3	98,2	92,0	81,5	89,8
<b>Bouw nijverheid</b>													
2006	81,9	86,6	102,5	98,2	102,7	107,7	53,0	94,9	110,2	110,6	103,3	86,1	94,8
2007	85,8	93,8	108,3	100,5	102,9	110,0	53,2	100,5	110,9	114,2	104,4	83,4	97,3

**Indexen per werkdag**  
Rekening houdend met de ongelijke duur en samenstelling van de maanden

**Trend**  
Totale industrie; na uitschakeling van seizoen- en toevallige schommelingen



**Bruto-indexen:**  
—  
**Trend:**  
.....

**Vergelijking van de trend van de laatste drie maanden met de drie voorgaande maanden**

↗↗ > 2.5%  
↗ 0.5% tot 2.5%  
→ -0.5% tot 0.5%  
↘ -2.5% tot -0.5%  
↘↘ < -2.5%

BE : België  
VL : Vlaanderen  
WA : Wallonië  
BR : Brussel

Bedrijfstakken / Hoofdindustriegroepen	BE	VL	WA	BR
Totale industrie	→	→	↗	↗
Totale industrie (zonder bouwnijverheid)	→	↘	→	↗
Intermediaire goederen en energie	→	↘	→	↗
Investeringsgoederen	→	↗	↗	↗
Duurzame consumptiegoederen	↘↘	↘	↘	↘↘
Niet-duurzame consumptiegoederen	→	→	↘	↘
Winning van delfstoffen	→	→	→	↘
Voedings- en genotmiddelen	→	→	↘	↘↘
Textiel en kleding	↘	↘	↘	↗
Papier en karton; uitgeverijen en drukkerijen	→	→	↘	↘
Chemische, rubber- en kunststofnijverheid	→	↘	→	↗
Metaalverwerking	→	→	↗	↗
Cokes, geraffineerde aardolieproducten en splijt- en kweekstoffen	↘	→	↗	↘
Niet-metaalhoudende minerale producten	→	→	↘	↗↗
Metallurgie	↘	→	↘	↘
Meubels	↘	↘	↘	↘
Elektriciteit	↗↗	↗↗	↗↗	↗↗
Bouwnijverheid	↗	↗	↗	→

# Conjunctuurindicatoren

## INDEXCIJFERS VAN DE CONSUMTIEPRIJZEN

	Algemeen indexcijfer			Gezondheidsindex		Voedings- middelen (1)	Niet- voedings- middelen	Diensten	Huur
	Base								
	2004=100	1996=100	1988=100	2004=100	1996=100				
<b>Basis : 1981 = 100</b>									
<b>1988</b>	70,84	81,40	99,91	-	-	133,88	131,91	138,59	145,85
<b>1989</b>	73,03	83,93	103,01	-	-	138,07	136,37	142,14	151,24
<b>1990</b>	75,55	86,82	106,56	-	-	143,18	141,17	146,69	156,08
<b>Basis : 1988 = 100</b>									
<b>1991</b>	77,98	89,62	109,99	-	-	108,88	110,20	110,46	109,49
<b>1992</b>	79,87	91,79	112,66	-	-	108,75	111,86	115,07	115,93
<b>1993</b>	82,07	94,32	115,76	-	-	107,89	115,20	119,45	122,05
<b>1994</b>	84,03	96,56	118,51	85,11	96,83	109,82	117,57	122,52	127,61
<b>1995</b>	85,26	97,98	120,25	86,44	98,34	111,15	118,52	124,99	131,29
<b>1996</b>	87,02	100,00	122,73	87,87	99,97	111,85	121,34	127,92	134,54
<b>1997</b>	88,43	101,63	124,73	89,03	101,29	114,31	123,16	129,81	136,80
<b>Basis : 1996 = 100</b>									
<b>1998</b>	89,27	102,60	125,92	90,16	102,58	104,08	101,04	103,85	102,87
<b>1999</b>	90,27	103,75	127,33	91,02	103,54	104,29	102,30	105,48	104,34
<b>2000</b>	92,57	106,39	130,57	92,73	105,49	105,19	106,26	107,60	105,85
<b>2001</b>	94,86	109,02	133,80	95,27	108,38	109,64	108,08	110,24	107,87
<b>2002</b>	96,42	110,81	136,00	96,97	110,32	112,05	108,72	113,18	110,52
<b>2003</b>	97,95	112,57	138,16	98,38	111,92	114,33	110,01	115,16	112,97
<b>2004</b>	100,00	114,93	141,06	99,98	113,74	116,09	112,46	117,88	115,10
<b>2005</b>	102,79	118,13	144,98	102,15	116,21	118,33	116,51	120,65	117,39
<b>Basis : 2004 = 100</b>									
<b>2006</b>	104,63	120,25	147,58	103,95	118,26	104,19	105,21	103,85	105,56
<b>2007</b>	106,53	122,44	1250,27	105,79	120,35	107,96	106,28	105,82	107,44
<b>Basis : 2004 = 100</b>									
<b>2007</b>									
Februari	105,77	121,56	149,19	105,46	119,98	106,62	105,47	105,48	106,74
Maart	105,78	121,57	149,20	105,23	119,72	106,52	105,40	105,61	107,01
April	106,26	122,12	149,88	105,58	120,12	108,04	105,73	105,74	107,10
Mei	106,13	121,98	149,70	105,34	119,85	107,15	105,72	105,86	107,28
Juni	106,12	121,96	149,68	105,28	119,78	107,32	105,63	105,81	107,40
Juli	106,57	122,48	150,32	105,70	120,25	107,76	105,97	106,49	107,59
Augustus	106,44	122,13	150,13	105,67	120,22	107,26	105,92	106,43	107,69
September	106,54	122,33	150,27	105,71	120,27	107,89	106,32	105,73	107,78
Oktober	107,10	123,09	151,06	106,19	120,81	109,08	106,97	105,84	108,02
November	108,10	124,24	152,48	106,93	121,65	110,40	108,68	105,80	108,00
December	108,40	124,58	152,90	107,44	122,23	111,03	108,68	106,38	108,07
<b>2008</b>									
Januari	108,84	125,09	153,52	107,85	122,70	112,05	109,39	106,08	108,36
Februari	109,62	125,99	154,62	108,71	123,68	112,28	110,53	106,78	108,74

(1) Dranken inbegrepen.

Dienst voor het Indexcijfer der prijzen - Tel : 02/ 277.51.11 - E-Mail : ind@economie.fgov.be

Bron : Dienst voor het Indexcijfer der prijzen van de FOD Economie, K.M.O., Middenstand en Energie

## **Mei 2007 : 634 faillissementen (-13,0%)**

Gedurende de maand mei 2007 gingen in België in totaal 634 bedrijven failliet, een daling van 13,0% in vergelijking met mei 2006. Het aantal faillissementen gedurende de laatste drie maanden bedraagt 2.005, dat betekent een status-quo (-0,0%) tegenover dezelfde periode van 2006.

Gedurende de laatste drie maanden, vergeleken met dezelfde periode vorig jaar, daalde het aantal failliete ondernemingen in de industrie met 11,0%, in de bouwnijverheid was er een stijging met 9,2%; de handel kende een afname van 0,7% en in de horeca waren er 11,3% minder faillissementen. Het aantal faillissementen in het transport en de andere diensten nam toe met 2,5%.

Op gewestelijk niveau is er voor dezelfde periode van drie maanden een stijging met 3,5% in Vlaanderen, in Wallonië stijgen de faillissementen met 2,6% en Brussel kent een afname met 11,5%.

Als de failliete ondernemingen opgedeeld worden volgens grootteklasse, bedragen de veranderingen, steeds voor dezelfde vergelijking van de laatste drie maanden met dezelfde periode in 2006, +8,3% voor ondernemingen zonder werknemers, -4,9% voor de kleine ondernemingen met 1 tot 9 werknemers, -6,4% voor de middelgrote ondernemingen met 10 tot 49 werknemers en +0,0% voor de grotere bedrijven die 50 of meer personen aan het werk hebben.

Een uitsplitsing naargelang de rechtsvorm, tenslotte, geeft -0,0% voor de zelfstandigen, -17,3% voor de N.V.'s, -2,5% voor de B.V.B.A.'s en -7,7% voor de coöperatieven.

\*  
\* \*

*Overnemen mag mits bronvermelding : FOD ECONOMIE – Algemene Directie Statistiek*

**Op de volgende bladzijden vindt U de bijhorende tabellen en grafieken.**

Meer informatie over de conjunctuur !

⇒ Bekijk ook, voor een totaalbeeld van de Belgische en Europese conjunctuur, de viertalige [conjunctuurportalsite](#) op het internet :

**<http://statbel.fgov.be/indicators>**

⇒ Alle methodologische toelichtingen bij de cijfers kunt U bij de Eenheid faillissementen vragen.

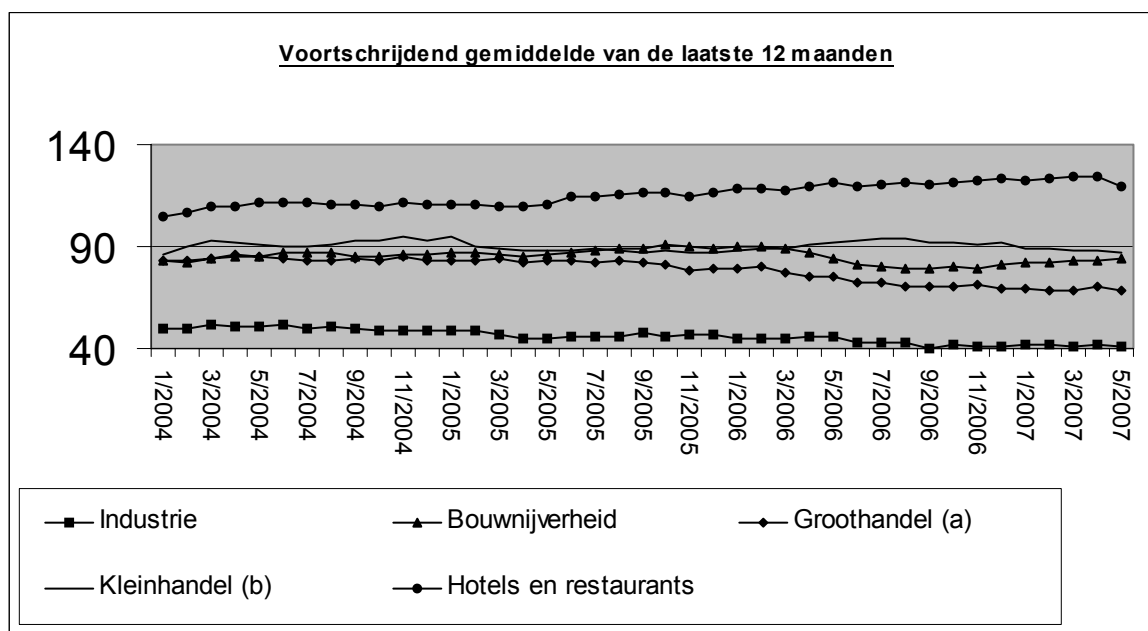
⇒ Het is mogelijk om gegevens over de faillissementen meer uitgesplitst (per subsector, per gewest) of verder bewerkt (vb. seizoengezuiverd) toegestuurd te krijgen, eenmalig of maandelijks (per abonnement).

⇒ Naast de faillissementsgegevens beschikken we over vele andere conjunctuurgegevens : werknemers, nieuwe orders, loonmassa, gewerkte uren, omzet, materiaalkosten, afzetprijzen, bouwvergunningen, productie.....

---

# Conjunctuurindicatoren – Persbericht

Maandelijkse faillissementen	2007																
	M	A	M	J	J	A	S	O	N	D	J	F	M	A	M		
<b>Totaal</b>	683	594	729	732	386	330	707	716	657	653	642	643	719	652	<b>634 = 100,0%</b>		
<b>Volgens activiteit</b>																	
Landbouw en visserij	12	9	10	9	7	3	17	7	14	13	14	13	12	8	<b>10 = 1,6%</b>		
Industrie, energie en winning van delfstoffen	49	43	44	49	26	24	38	57	52	43	45	37	45	45	<b>31 = 4,9%</b>		
Bouw nijverheid	84	75	80	80	44	47	98	102	83	96	104	93	92	80	<b>89 = 14,0%</b>		
Handel	206	175	215	204	120	94	192	218	168	187	168	188	211	193	<b>188 = 29,7%</b>		
Horeca	126	121	152	146	76	82	138	131	121	127	133	122	141	118	<b>95 = 15,0%</b>		
Transport en andere diensten	177	120	184	201	95	65	195	170	184	158	152	151	175	154	<b>164 = 25,9%</b>		
Niet-gedefinieerde activiteit	29	51	44	43	18	15	29	31	35	29	26	39	43	54	<b>57 = 9,0%</b>		
<b>Volgens Gewest</b>																	
Brussel	107	116	220	137	34	51	153	145	116	145	98	143	139	140	<b>113 = 17,8%</b>		
Vlaanderen	380	319	322	387	221	186	344	343	365	313	356	312	389	325	<b>343 = 54,1%</b>		
Wallonië	196	159	187	208	131	93	210	228	176	195	188	188	191	187	<b>178 = 28,1%</b>		
<b>Volgens juridische vorm</b>																	
Zelfstandigen	118	134	135	136	92	75	136	144	133	129	152	151	159	141	<b>169 = 26,7%</b>		
N.V.	104	90	106	104	56	46	87	100	91	93	82	79	90	75	<b>83 = 13,1%</b>		
B.V.B.A.	413	329	438	438	219	187	425	427	372	369	348	354	420	386	<b>345 = 54,4%</b>		
C.V.	30	27	34	41	12	15	39	31	43	48	37	35	30	37	<b>17 = 2,7%</b>		
Andere	18	14	16	13	7	7	20	14	18	14	23	24	20	13	<b>20 = 3,2%</b>		



(a) Groothandel en handelsbemiddeling, exclusief de handel in auto's en motorrijwielen  
 (b) Kleinhandel, exclusief auto's en motorrijwielen; reparatie van consumentenartikelen



# Conjunctuurindicatoren – Persbericht

## Vergelijking van de laatste 3 maanden met dezelfde periode van het voorgaande jaar

	België	Vlaanderen	Wallonië	Brussel
<b>Totaal</b>	→	↗	↗	↘↘

<b>Volgens activiteit</b>				
Landbouw en visserij	↘	↗↗	↗↗	↘↘
Industrie, energie en winning van delfstoffen	↘↘	↘↘	↘↘	↗
Bouwnijverheid	↗↗	↗↗	↘↘	↗
Handel	→	↘	↗↗	↘↘
Horeca	↘↘	→	↘↘	↘↘
Transport en andere diensten	↗	↗	↗	↗
Niet-gedefinieerde activiteit	↗↗	↗↗	↗↗	↘↘

<b>Volgens juridische vorm</b>				
Zelfstandigen	↗↗	↗↗	↗↗	↗↗
N.V.	↘↘	↘↘	↘↘	↘↘
B.V.B.A.	↘	↗	↘	↘↘
C.V.	↘↘	↘↘	↘	↘↘
Andere	↗↗	↘↘	↗↗	↘↘

>5%	↗↗
1% tot 5%	↗
-1% tot 1%	→
-5% tot -1%	↘
< -5%	↘↘

## ***Juni 2007 : 727 faillissementen (-0,7%)***

Gedurende de maand juni 2007 gingen in België in totaal 727 bedrijven failliet, een daling van 0,7% in vergelijking met juni 2006. Het aantal faillissementen gedurende de laatste drie maanden bedraagt 2.013, dat betekent een afname met 2,0% tegenover dezelfde periode van 2006.

Gedurende de laatste drie maanden, vergeleken met dezelfde periode vorig jaar, daalde het aantal failliete ondernemingen in de industrie met 11,0%, in de bouwnijverheid was er een stijging met 20,0%; de handel kende een afname van 2,9% en in de horeca waren er 16,0% minder faillissementen. Het aantal faillissementen in het transport en de andere diensten nam af met 2,6%.

Op gewestelijk niveau is er voor dezelfde periode van drie maanden een daling met 0,3% in Vlaanderen, in Wallonië stijgen de faillissementen met 5,8% en Brussel kent een afname met 15,0%.

Als de failliete ondernemingen opgedeeld worden volgens grootteklasse, bedragen de veranderingen, steeds voor dezelfde vergelijking van de laatste drie maanden met dezelfde periode in 2006, +3,0% voor ondernemingen zonder werknemers, -5,3% voor de kleine ondernemingen met 1 tot 9 werknemers, -8,2% voor de middelgrote ondernemingen met 10 tot 49 werknemers en +50,0% voor de grotere bedrijven die 50 of meer personen aan het werk hebben.

Een uitsplitsing naargelang de rechtsvorm, tenslotte, geeft -2,0% voor de zelfstandigen, -14,7% voor de N.V.'s, -4,1% voor de B.V.B.A.'s en -14,7% voor de coöperatieven.

\*

\* \*

***Overnemen mag mits bronvermelding : FOD ECONOMIE – Algemene Directie Statistiek***

**Op de volgende bladzijden vindt U de bijhorende tabellen en grafieken.**

[Meer informatie over de conjunctuur !](#)

⇒ Bekijk ook, voor een totaalbeeld van de Belgische en Europese conjunctuur, de viertalige [conjunctuurportalsite](#) op het internet :

**<http://statbel.fgov.be/indicators>**

⇒ Alle [methodologische toelichtingen](#) bij de cijfers kunt U bij de Eenheid faillissementen vragen.

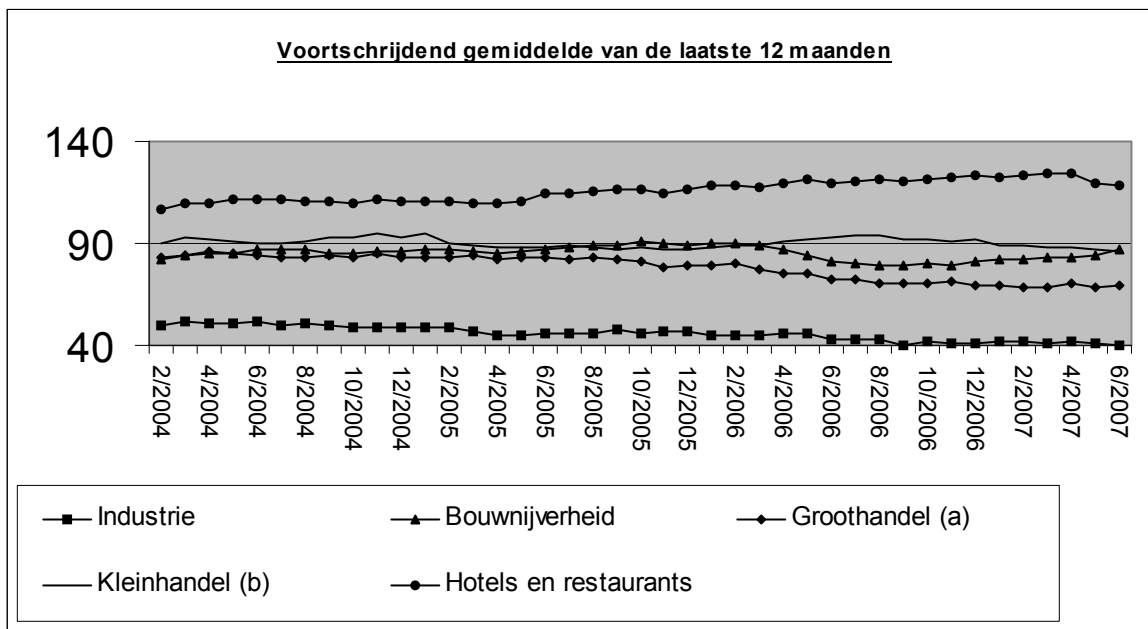
⇒ Het is mogelijk om gegevens over de faillissementen [meer uitgesplitst](#) (per subsector, per gewest) of [verder bewerkt](#) (vb. seizoengezuiverd) toegestuurd te krijgen, eenmalig of maandelijks (per abonnement).

⇒ Naast de faillissementsgegevens beschikken we over [vele andere conjunctuurgegevens](#) : werknemers, nieuwe orders, loonmassa, gewerkte uren, omzet, materiaalkosten, afzetprijzen, bouwvergunningen, productie.....

---

# Conjunctuurindicatoren – Persbericht

																2007	
Maandelijks faillissementen																	
	A	M	J	J	A	S	O	N	D	J	F	M	A	M	J		
<b>Totaal</b>	594	729	732	386	330	707	716	657	653	642	643	719	652	634	727	=	100,0%
<b>Volgens activiteit</b>																	
Landbouw en visserij	9	10	9	7	3	17	7	14	13	14	13	12	8	10	9	=	1,2%
Industrie, energie en winning van delfstoffen	43	44	49	26	24	38	57	52	43	45	37	45	45	31	45	=	6,2%
Bouw nijverheid	75	80	80	44	47	98	102	83	96	104	93	92	80	89	113	=	15,5%
Handel	175	215	204	120	94	192	218	168	187	168	188	211	193	188	196	=	27,0%
Horeca	121	152	146	76	82	138	131	121	127	133	122	141	118	95	139	=	19,1%
Transport en andere diensten	120	184	201	95	65	195	170	184	158	152	151	175	154	164	174	=	23,9%
Niet-gedefinieerde activiteit	51	44	43	18	15	29	31	35	29	26	39	43	54	57	51	=	7,0%
<b>Volgens Gewest</b>																	
Brussel	116	220	137	34	51	153	145	116	145	98	143	139	140	113	149	=	20,5%
Vlaanderen	319	322	387	221	186	344	343	365	313	356	312	389	325	343	357	=	49,1%
Wallonië	159	187	208	131	93	210	228	176	195	188	188	191	187	178	221	=	30,4%
<b>Volgens juridische vorm</b>																	
Zelfstandigen	134	135	136	92	75	136	144	133	129	152	151	159	141	169	147	=	20,2%
N.V.	90	106	104	56	46	87	100	91	93	82	79	90	75	83	98	=	13,5%
B.V.B.A.	329	438	438	219	187	425	427	372	369	348	354	420	386	345	424	=	58,3%
C.V.	27	34	41	12	15	39	31	43	48	37	35	30	37	17	33	=	4,5%
Andere	17	14	16	11	8	10	18	15	17	12	27	21	21	12	21	=	2,9%



(a) Groothandel en handelsbemiddeling, exclusief de handel in auto's en motorrijwielen  
 (b) Kleinhandel, exclusief auto's en motorrijwielen; reparatie van consumentenartikelen

# Conjunctuurindicatoren – Persbericht

## Vergelijking van de laatste 3 maanden met dezelfde periode van het voorgaande jaar

	België	Vlaanderen	Wallonië	Brussel
<b>Totaal</b>	↘	→	↗	↘

<b>Volgens activiteit</b>				
Landbouw en visserij	↘	↗	↗	↘
Industrie, energie en winning van delfstoffen	↘	↘	↘	→
Bouwnijverheid	↗	↗	↗	↗
Handel	↘	↘	↗	↘
Horeca	↘	↘	↘	↘
Transport en andere diensten	↘	↘	↗	↘
Niet-gedefinieerde activiteit	↗	↗	↗	↘

<b>Volgens juridische vorm</b>				
Zelfstandigen	↗	↗	↗	↗
N.V.	↘	↘	↘	↘
B.V.B.A.	↘	↘	↗	↘
C.V.	↘	↘	↘	↘
Andere	↗	↗	↗	↘

>5%	↗
1% tot 5%	↗
-1% tot 1%	→
-5% tot -1%	↘
< -5%	↘

### ***Juli 2007 : 388 faillissementen (+0,5%)***

Gedurende de maand juli 2007 gingen in België in totaal 388 bedrijven failliet, een stijging van 0,5% in vergelijking met juli 2006. Het aantal faillissementen gedurende de laatste drie maanden bedraagt 1.749, dat betekent een afname met 5,3% tegenover dezelfde periode van 2006.

Gedurende de laatste drie maanden, vergeleken met dezelfde periode vorig jaar, daalde het aantal failliete ondernemingen in de industrie met 16,0%, in de bouwnijverheid was er een stijging met 19,1%; de handel kende een afname van 6,7% en in de horeca waren er 21,4% minder faillissementen. Het aantal faillissementen in het transport en de andere diensten nam af met 9,0%.

Op gewestelijk niveau is er voor dezelfde periode van drie maanden een daling met 1,1% in Vlaanderen, in Wallonië dalen de faillissementen met 7,0% en Brussel kent een afname met 13,0%.

Als de failliete ondernemingen opgedeeld worden volgens grootteklasse, bedragen de veranderingen, steeds voor dezelfde vergelijking van de laatste drie maanden met dezelfde periode in 2006, +4,8% voor ondernemingen zonder werknemers, -10,3% voor de kleine ondernemingen met 1 tot 9 werknemers, -28,3% voor de middelgrote ondernemingen met 10 tot 49 werknemers en +20,0% voor de grotere bedrijven die 50 of meer personen aan het werk hebben.

Een uitsplitsing naargelang de rechtsvorm, tenslotte, geeft -5,3% voor de zelfstandigen, -13,5% voor de N.V.'s, -8,9% voor de B.V.B.A.'s en -19,5% voor de coöperatieven.

\*  
\* \*

***Overnemen mag mits bronvermelding : FOD ECONOMIE – Algemene Directie Statistiek***

**Op de volgende bladzijden vindt U de bijhorende tabellen en grafieken.**

Meer informatie over de conjunctuur !

⇒ Bekijk ook, voor een totaalbeeld van de Belgische en Europese conjunctuur, de viertalige conjunctuurportalsite op het internet :

**<http://statbel.fgov.be/indicators>**

⇒ Alle methodologische toelichtingen bij de cijfers kunt U bij de Eenheid faillissementen vragen.

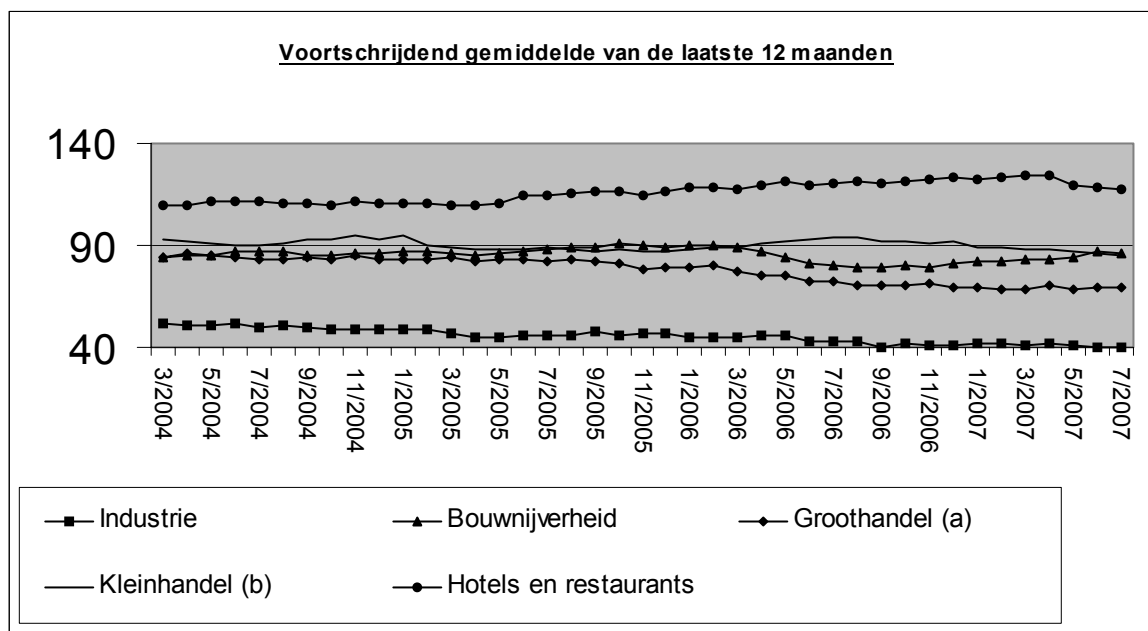
⇒ Het is mogelijk om gegevens over de faillissementen meer uitgesplitst (per subsector, per gewest) of verder bewerkt (vb. seizoengezuiverd) toegestuurd te krijgen, eenmalig of maandelijks (per abonnement).

⇒ Naast de faillissementsgegevens beschikken we over vele andere conjunctuurgegevens : werknemers, nieuwe orders, loonmassa, gewerkte uren, omzet, materiaalkosten, afzetprijzen, bouwvergunningen, productie.....

---

# Conjunctuurindicatoren – Persbericht

	2007																	
Maandelijkse faillissementen	M	J	J	A	S	O	N	D	J	F	M	A	M	J	J			
<b>Totaal</b>	729	732	386	330	707	716	657	653	642	643	719	652	634	727	388	=	100,0%	
<b>Volgens activiteit</b>																		
Landbouw en visserij	10	9	7	3	17	7	14	13	14	13	12	8	10	9	6	=	1,5%	
Industrie, energie en winning van delfstoffen	44	49	26	24	38	57	52	43	45	37	45	45	31	45	24	=	6,2%	
Bouw nijverheid	80	80	44	47	98	102	83	96	104	93	92	80	89	113	41	=	10,6%	
Handel	215	204	120	94	192	218	168	187	168	188	211	193	188	196	119	=	30,7%	
Horeca	152	146	76	82	138	131	121	127	133	122	141	118	95	139	60	=	15,5%	
Transport en andere diensten	184	201	95	65	195	170	184	158	152	151	175	154	164	174	99	=	25,5%	
Niet-gedefinieerde activiteit	44	43	18	15	29	31	35	29	26	39	43	54	57	51	39	=	10,1%	
<b>Volgens Gewest</b>																		
Brussel	220	137	34	51	153	145	116	145	98	143	139	140	113	149	78	=	20,1%	
Vlaanderen	322	387	221	186	344	343	365	313	356	312	389	325	343	357	220	=	56,7%	
Wallonië	187	208	131	93	210	228	176	195	188	188	191	187	178	221	90	=	23,2%	
<b>Volgens juridische vorm</b>																		
Zelfstandigen	135	136	92	75	136	144	133	129	152	151	159	141	169	147	83	=	21,4%	
N.V.	106	104	56	46	87	100	91	93	82	79	90	75	83	98	49	=	12,6%	
B.V.B.A.	438	438	219	187	425	427	372	369	348	354	420	386	345	424	229	=	59,0%	
C.V.	34	41	12	15	39	31	43	48	37	35	30	37	17	33	20	=	5,2%	
Andere	17	14	14	12	11	8	19	14	15	16	24	22	20	13	17	=	4,4%	



(a) Groothandel en handelsbemiddeling, exclusief de handel in auto's en motorrijwielen

(b) Kleinhandel, exclusief auto's en motorrijwielen; reparatie van consumentenartikelen

# Conjunctuurindicatoren – Persbericht

## Vergelijking van de laatste 3 maanden met dezelfde periode van het voorgaande jaar

	België	Vlaanderen	Wallonië	Brussel
<b>Totaal</b>	↘↘	↘	↘↘	↘↘

<b>Volgens activiteit</b>				
Landbouw en visserij	↘	↘↘	↗↗	↘↘
Industrie, energie en winning van delfstoffen	↘↘	↘↘	↘↘	↗↗
Bouwnijverheid	↗↗	↗↗	↗↗	↗↗
Handel	↘↘	↘	↘	↘↘
Horeca	↘↘	↘↘	↘↘	↘↘
Transport en andere diensten	↘↘	↘↘	↘↘	↘↘
Niet-gedefinieerde activiteit	↗↗	↗↗	↗↗	↘↘

<b>Volgens juridische vorm</b>				
Zelfstandigen	↗↗	↗↗	↘	↗↗
N.V.	↘↘	↘↘	↘	↘↘
B.V.B.A.	↘↘	↘↘	↘↘	↘↘
C.V.	↘↘	→	↘↘	↘↘
Andere	↗↗	↘↘	↗↗	↘↘

>5%	↗↗
1% tot 5%	↗
-1% tot 1%	→
-5% tot -1%	↘
< -5%	↘↘

### **Augustus 2007 : 344 faillissementen (+4,2%)**

Gedurende de maand augustus 2007 gingen in België in totaal 344 bedrijven failliet, een stijging van 4,2% in vergelijking met augustus 2006. Het aantal faillissementen gedurende de laatste drie maanden bedraagt 1.467, dat betekent een toename met 1,3% tegenover dezelfde periode van 2006.

Gedurende de laatste drie maanden, vergeleken met dezelfde periode vorig jaar, daalde het aantal failliete ondernemingen in de industrie met 15,2%, in de bouwnijverheid was er een stijging met 17,5%; de handel kende een afname van 2,6% en in de horeca waren er 12,2% minder faillissementen. Het aantal faillissementen in het transport en de andere diensten nam toe met 0,8%.

Op gewestelijk niveau is er voor dezelfde periode van drie maanden een stijging met 0,1% in Vlaanderen, in Wallonië dalen de faillissementen met 8,1% en Brussel kent een toename met 23,9%.

Als de failliete ondernemingen opgedeeld worden volgens grootteklasse, bedragen de veranderingen, steeds voor dezelfde vergelijking van de laatste drie maanden met dezelfde periode in 2006, +10,4% voor ondernemingen zonder werknemers, -2,5% voor de kleine ondernemingen met 1 tot 9 werknemers, -22,6% voor de middelgrote ondernemingen met 10 tot 49 werknemers en +50,0% voor de grotere bedrijven die 50 of meer personen aan het werk hebben.

Een uitsplitsing naargelang de rechtsvorm, tenslotte, geeft +1,3% voor de zelfstandigen, -5,8% voor de N.V.'s, +3,0% voor de B.V.B.A.'s en -5,9% voor de coöperatieven.

\*  
\* \*

*Overnemen mag mits bronvermelding : FOD ECONOMIE – Algemene Directie Statistiek*

**Op de volgende bladzijden vindt U de bijhorende tabellen en grafieken.**

Meer informatie over de conjunctuur !

⇒ Bekijk ook, voor een totaalbeeld van de Belgische en Europese conjunctuur, de viertalige conjunctuurportalsite op het internet :

**<http://statbel.fgov.be/indicators>**

⇒ Alle methodologische toelichtingen bij de cijfers kunt U bij de Eenheid faillissementen vragen.

⇒ Het is mogelijk om gegevens over de faillissementen meer uitgesplitst (per subsector, per gewest) of verder bewerkt (vb. seizoengezuiverd) toegestuurd te krijgen, eenmalig of maandelijks (per abonnement).

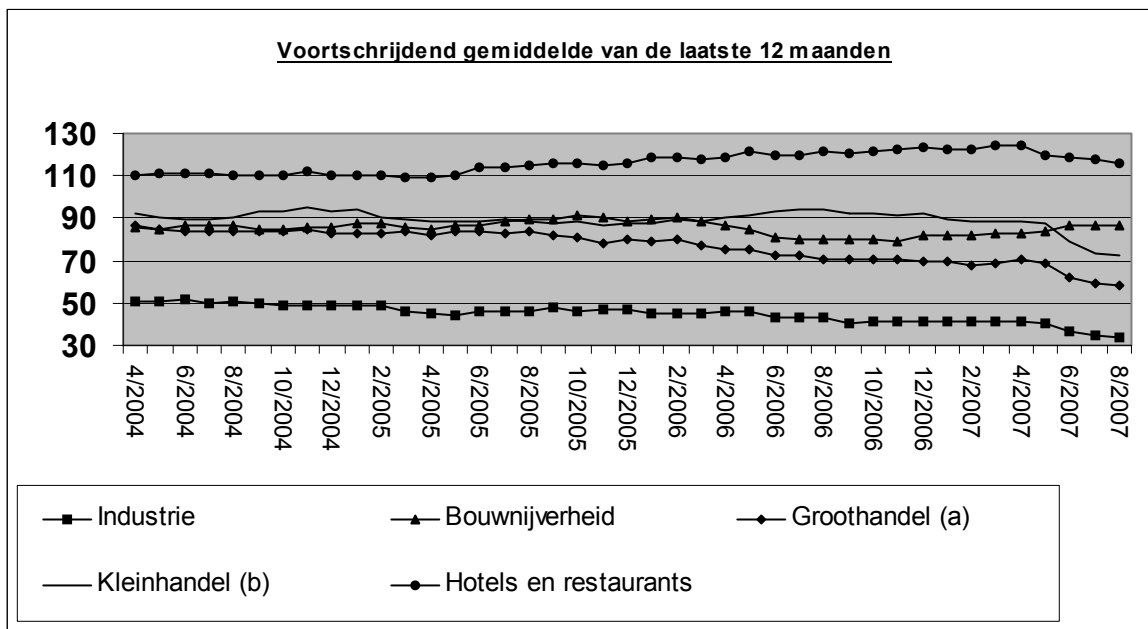
⇒ Naast de faillissementsgegevens beschikken we over vele andere conjunctuurgegevens : werknemers, nieuwe orders, loonmassa, gewerkte uren, omzet, materiaalkosten, afzetprijzen, bouwvergunningen, productie.....

---



# Conjunctuurindicatoren – Persbericht

	2007																
Maandelijkse faillissementen	J	J	A	S	O	N	D	J	F	M	A	M	J	J	A		
<b>Totaal</b>	732	386	330	707	716	657	653	642	643	719	652	634	731	392	344 =	100,0%	
<b>Volgens activiteit</b>																	
Landbouw en visserij	9	7	3	17	7	14	13	14	13	12	8	10	9	6	4 =	1,2%	
Industrie, energie en winning van delfstoffen	49	26	24	38	57	52	43	45	37	45	45	31	45	24	15 =	4,4%	
Bouw nijverheid	80	44	47	98	102	83	96	104	93	92	80	89	113	41	47 =	13,7%	
Handel	204	120	94	192	218	168	187	168	188	211	193	188	198	121	88 =	25,6%	
Horeca	146	76	82	138	131	121	127	133	122	141	118	95	140	60	67 =	19,5%	
Transport en andere diensten	201	95	65	195	170	184	158	152	151	175	154	164	175	101	88 =	25,6%	
Niet-gedefinieerde activiteit	43	18	15	29	31	35	29	26	39	43	54	57	51	39	35 =	10,2%	
<b>Volgens Gewest</b>																	
Brussel	137	34	51	153	145	116	145	98	143	139	140	113	149	79	47 =	13,7%	
Vlaanderen	387	221	186	344	343	365	313	356	312	389	325	343	357	220	218 =	63,4%	
Wallonië	208	131	93	210	228	176	195	188	188	191	187	178	225	93	79 =	23,0%	
<b>Volgens juridische vorm</b>																	
Zelfstandigen	136	92	75	136	144	133	129	152	151	159	141	169	147	83	64 =	18,6%	
N.V.	104	56	46	87	100	91	93	82	79	90	75	83	99	50	45 =	13,1%	
B.V.B.A.	438	219	187	425	427	372	369	348	354	420	386	345	427	232	210 =	61,0%	
C.V.	41	12	15	39	31	43	48	37	35	30	37	17	33	20	11 =	3,2%	
Andere	17	12	15	15	9	9	18	12	19	13	25	21	21	9	19 =	5,5%	



(a) Groothandel en handelsbemiddeling, exclusief de handel in auto's en motorrijwielen  
 (b) Kleinhandel, exclusief auto's en motorrijwielen; reparatie van consumentenartikelen

# Conjunctuurindicatoren – Persbericht

---

<b>Vergelijking van de laatste 3 maanden met dezelfde periode van het voorgaande jaar</b>
---

	België	Vlaanderen	Wallonië	Brussel
<b>Totaal</b>	↗	→	↘↘	↗↗

<b>Volgens activiteit</b>				
Landbouw en visserij	→	→	↗↗	↘↘
Industrie, energie en winning van delfstoffen	↘↘	↘↘	↘↘	↗↗
Bouwnijverheid	↗↗	↗↗	↗↗	↗↗
Handel	↘	↘↘	↘	↗↗
Horeca	↘↘	↘↘	↘↘	↗↗
Transport en andere diensten	→	↗↗	↘↘	↗↗
Niet-gedefinieerde activiteit	↗↗	↗↗	↗↗	↗↗

<b>Volgens juridische vorm</b>				
Zelfstandigen	↘	→	↘↘	↗↗
N.V.	↘↘	↘↘	↗	↗↗
B.V.B.A.	↗	→	↘	↗↗
C.V.	↘↘	↗↗	↘↘	↗↗
Andere	↗↗	↘	↗↗	→

>5%	↗↗
1% tot 5%	↗
-1% tot 1%	→
-5% tot -1%	↘
< -5%	↘↘

### **September 2007 : 792 faillissementen (+12,0%)**

Gedurende de maand september 2007 gingen in België in totaal 792 bedrijven failliet, een stijging van 12,0% in vergelijking met september 2006. Het aantal faillissementen gedurende de laatste drie maanden bedraagt 1528, dat betekent een stijging met 7,3% tegenover dezelfde periode van 2006.

Gedurende de laatste drie maanden, vergeleken met dezelfde periode vorig jaar, daalde het aantal failliete ondernemingen in de industrie met 4,5%, in de bouwnijverheid was er een toename met 2,1%; de handel kende een stijging van 6,1% en in de horeca waren er 6,7% minder faillissementen. Het aantal faillissementen in het transport en de andere diensten nam toe met 16,5%.

Op gewestelijk niveau is er voor dezelfde periode van drie maanden een stijging met 10,2% in Vlaanderen, in Wallonië dalen de faillissementen met 6,2% en Brussel kent een toename met 22,7%.

Als de failliete ondernemingen opgedeeld worden volgens grootteklasse, bedragen de veranderingen, steeds voor dezelfde vergelijking van de laatste drie maanden met dezelfde periode in 2006, +27,5% voor ondernemingen zonder werknemers, -2,7% voor de kleine ondernemingen met 1 tot 9 werknemers, -14,1% voor de middelgrote ondernemingen met 10 tot 49 werknemers en -50,0% voor de grotere bedrijven die 50 of meer personen aan het werk hebben.

Een uitsplitsing naargelang de rechtsvorm, tenslotte, geeft +2,0% voor de zelfstandigen, -3,2% voor de N.V.'s, +10,7% voor de B.V.B.A.'s en +18,6% voor de coöperatieven.

\*  
\* \*

*Overnemen mag mits bronvermelding : FOD ECONOMIE – Algemene Directie Statistiek*

**Op de volgende bladzijden vindt U de bijhorende tabellen en grafieken.**

Meer informatie over de conjunctuur !

⇒ Bekijk ook, voor een totaalbeeld van de Belgische en Europese conjunctuur, de viertalige conjunctuurportalsite op het internet :

**<http://statbel.fgov.be/indicators>**

⇒ Alle methodologische toelichtingen bij de cijfers kunt U bij de Eenheid faillissementen vragen.

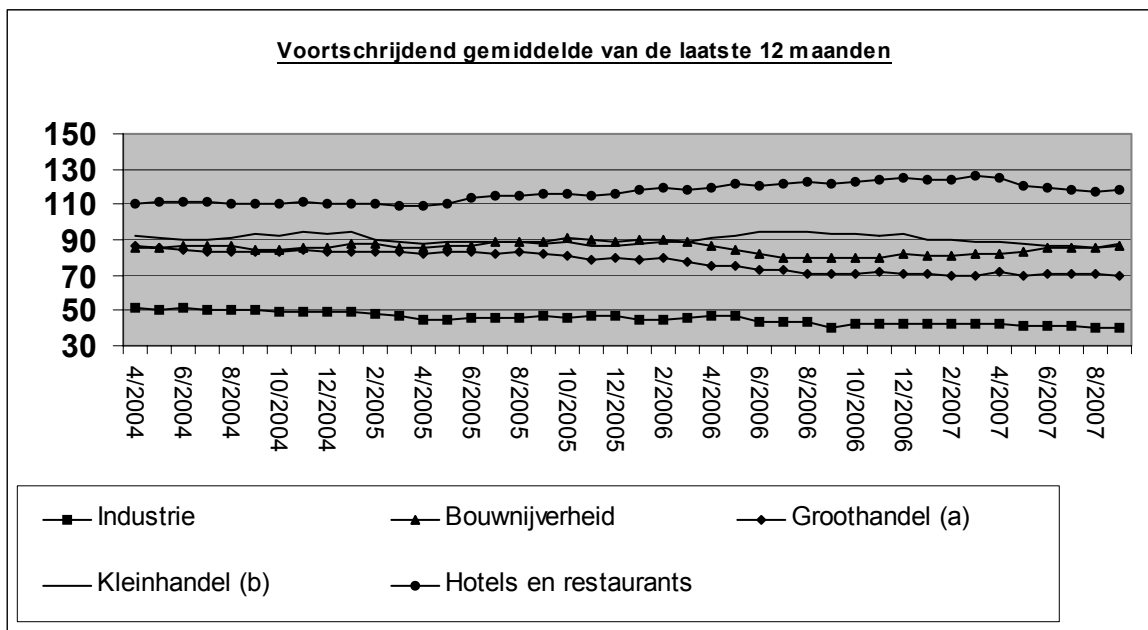
⇒ Het is mogelijk om gegevens over de faillissementen meer uitgesplitst (per subsector, per gewest) of verder bewerkt (vb. seizoengezuiverd) toegestuurd te krijgen, eenmalig of maandelijks (per abonnement).

⇒ Naast de faillissementsgegevens beschikken we over vele andere conjunctuurgegevens : werknemers, nieuwe orders, loonmassa, gewerkte uren, omzet, materiaalkosten, afzetprijzen, bouwvergunningen, productie.....

---

# Conjunctuurindicatoren – Persbericht

	2007																
	J	A	S	O	N	D	J	F	M	A	M	J	J	A	S		
<b>Totaal</b>	386	331	707	715	657	653	642	643	718	654	632	731	392	344	792	=	100,0%
<b>Volgens activiteit</b>																	
Landbouw en visserij	7	3	17	7	14	13	14	13	12	8	11	9	6	4	10	=	1,3%
Industrie, energie en winning van delfstoffen	26	24	38	57	53	44	45	37	46	45	30	47	25	15	44	=	5,6%
Bouw nijverheid	44	47	99	103	83	96	86	94	93	81	89	116	41	47	106	=	13,4%
Handel	121	96	196	217	171	188	187	189	217	198	190	201	125	89	224	=	28,3%
Horeca	77	82	139	132	122	128	136	122	142	119	101	140	61	67	150	=	18,9%
Transport en andere diensten	96	69	204	182	192	163	154	159	183	160	175	179	112	92	226	=	28,5%
Niet-gedefinieerde activiteit	15	10	14	17	22	21	20	29	25	43	36	39	22	30	32	=	4,0%
<b>Volgens Gewest</b>																	
Brussel	34	51	153	145	116	145	98	118	139	140	113	149	79	47	166	=	21,0%
Vlaanderen	221	187	344	342	365	313	356	337	389	326	343	357	220	218	391	=	49,4%
Wallonië	131	93	210	228	176	195	188	188	190	188	176	225	93	79	235	=	29,7%
<b>Volgens juridische vorm</b>																	
Zelfstandigen	93	75	136	144	134	129	152	151	159	142	168	147	83	64	163	=	20,6%
N.V.	55	46	85	100	91	93	82	79	90	75	83	99	50	45	85	=	10,7%
B.V.B.A.	217	188	424	426	372	369	348	354	419	386	344	427	232	210	476	=	60,1%
C.V.	13	15	42	32	43	48	37	35	30	38	17	33	20	11	52	=	6,6%
Andere	8	7	20	13	17	14	23	24	20	13	20	25	7	14	16	=	2,0%



(a) Groothandel en handelsbemiddeling, exclusief de handel in auto's en motorrijwielen  
 (b) Kleinhandel, exclusief auto's en motorrijwielen; reparatie van consumentenartikelen

# Conjunctuurindicatoren – Persbericht

## Vergelijking van de laatste 3 maanden met dezelfde periode van het voorgaande jaar

	België	Vlaanderen	Wallonië	Brussel
<b>Totaal</b>	↗	↗	↘	↗

<b>Volgens activiteit</b>				
Landbouw en visserij	↘	↘	↘	→
Industrie, energie en winning van delfstoffen	↘	↘	↘	↘
Bouwnijverheid	↗	↘	→	↗
Handel	↗	↗	↘	↗
Horeca	↘	↘	↘	↗
Transport en andere diensten	↗	↗	↗	↗
Niet-gedefinieerde activiteit	↗	↗	↗	→

<b>Volgens juridische vorm</b>				
Zelfstandigen	↗	↗	↘	↘
N.V.	↘	↘	↘	↗
B.V.B.A.	↗	↗	↘	↗
C.V.	↗	↗	↘	↗
Andere	↗	↗	↘	↗

>5%	↗
1% tot 5%	↗
-1% tot 1%	→
-5% tot -1%	↘
< -5%	↘

### **Oktober 2007 : 851 faillissementen (+20,4%)**

Gedurende de maand oktober 2007 gingen in België in totaal 851 bedrijven failliet, een stijging van 20,4% in vergelijking met oktober 2006. Het aantal faillissementen gedurende de laatste drie maanden bedraagt 1987, dat betekent een stijging met 13,3% tegenover dezelfde periode van 2006.

Gedurende de laatste drie maanden, vergeleken met dezelfde periode vorig jaar, daalde het aantal failliete ondernemingen in de industrie met 6,7%, in de bouwnijverheid was er een toename met 4,4%; de handel kende een stijging van 5,3% en in de horeca waren er 8,2% meer faillissementen. Het aantal faillissementen in het transport en de andere diensten nam toe met 27,0%.

Op gewestelijk niveau is er voor dezelfde periode van drie maanden een stijging met 18,3% in Vlaanderen, in Wallonië stijgen de faillissementen met 5,6% en Brussel kent een toename met 12,6%.

Als de failliete ondernemingen opgedeeld worden volgens grootteklasse, bedragen de veranderingen, steeds voor dezelfde vergelijking van de laatste drie maanden met dezelfde periode in 2006, +44,0% voor ondernemingen zonder werknemers, -2,3% voor de kleine ondernemingen met 1 tot 9 werknemers, -2,6% voor de middelgrote ondernemingen met 10 tot 49 werknemers en -50,0% voor de grotere bedrijven die 50 of meer personen aan het werk hebben.

Een uitsplitsing naargelang de rechtsvorm, tenslotte, geeft +17,5% voor de zelfstandigen, +4,3% voor de N.V.'s, +13,8% voor de B.V.B.A.'s en +9,0% voor de coöperatieven.

\*  
\* \*

### **Bronvermelding: FOD Economie – Algemene Directie Statistiek**

**Op de volgende bladzijden vindt U de bijhorende tabellen en grafieken.**

Meer informatie over de conjunctuur !

⇒ Bekijk ook, voor een totaalbeeld van de Belgische en Europese conjunctuur, de viertalige conjunctuurportalsite op het internet :

**<http://statbel.fgov.be/indicators>**

⇒ Alle methodologische toelichtingen bij de cijfers kunt U bij de Eenheid faillissementen vragen.

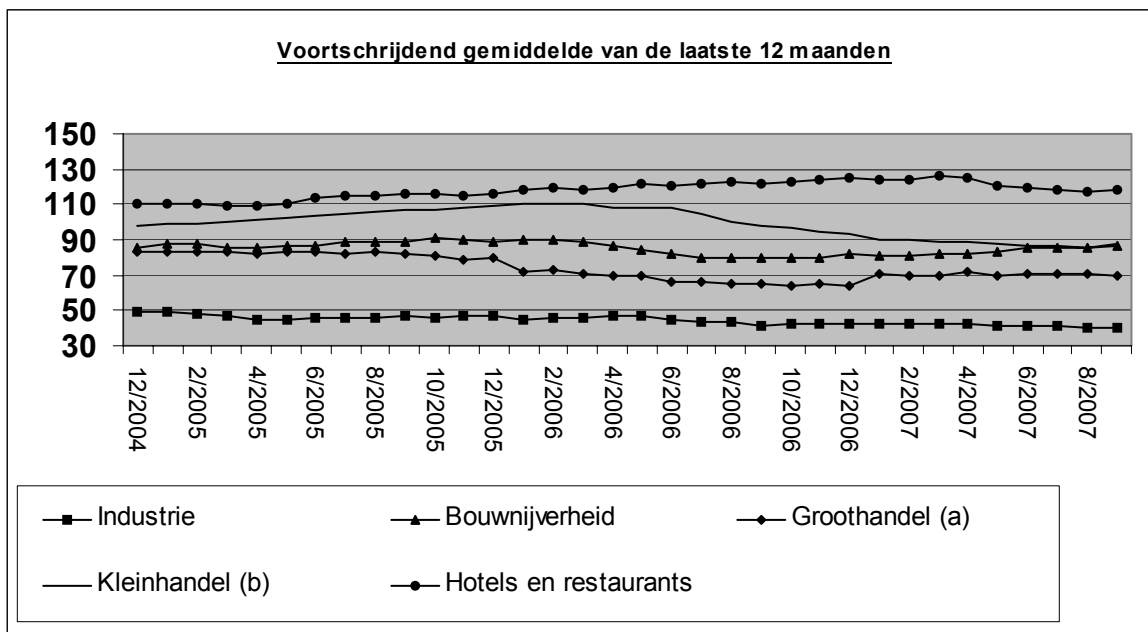
⇒ Het is mogelijk om gegevens over de faillissementen meer uitgesplitst (per subsector, per gewest) of verder bewerkt (vb. seizoengezuiverd) toegestuurd te krijgen, eenmalig of maandelijks (per abonnement).

⇒ Naast de faillissementsgegevens beschikken we over vele andere conjunctuurgegevens : werknemers, nieuwe orders, loonmassa, gewerkte uren, omzet, materiaalkosten, afzetprijzen, bouwvergunningen, productie.....

---

# Conjunctuurindicatoren – Persbericht

	2007																
	A	S	O	N	D	J	F	M	A	M	J	J	A	S	O		
<b>Totaal</b>	331	707	715	657	653	642	643	718	654	632	731	392	344	792	851	=	100,0%
<b>Volgens activiteit</b>																	
Landbouw en visserij	3	17	7	14	13	14	13	12	8	11	9	6	4	10	13	=	1,5%
Industrie, energie en winning van delfstoffen	24	38	57	53	44	45	37	46	45	30	47	25	15	44	52	=	6,1%
Bouw nijverheid	47	99	103	83	96	86	94	93	81	89	116	41	47	106	107	=	12,6%
Handel	96	196	217	171	188	187	189	217	198	190	201	125	89	224	223	=	26,2%
Horeca	82	139	132	122	128	136	122	142	119	101	140	61	67	150	165	=	19,4%
Transport en andere diensten	69	204	182	192	163	154	159	183	160	175	179	112	92	226	260	=	30,6%
Niet-gedefinieerde activiteit	10	14	17	22	21	20	29	25	43	36	39	22	30	32	31	=	3,6%
<b>Volgens Gewest</b>																	
Brussel	51	153	145	116	145	98	118	139	140	113	149	79	47	166	180	=	21,2%
Vlaanderen	187	344	342	365	313	356	337	389	326	343	357	220	218	391	424	=	49,8%
Wallonië	93	210	228	176	195	188	188	190	188	176	225	93	79	235	247	=	29,0%
<b>Volgens juridische vorm</b>																	
Zelfstandigen	75	136	144	134	129	152	151	159	142	168	147	83	64	163	190	=	22,3%
N.V.	46	85	100	91	93	82	79	90	75	83	99	50	45	85	111	=	13,0%
B.V.B.A.	188	424	426	372	369	348	354	419	386	344	427	232	210	476	495	=	58,2%
C.V.	15	42	32	43	48	37	35	30	38	17	33	20	11	52	34	=	4,0%
Andere	7	20	13	17	14	23	24	20	13	20	25	7	14	16	21	=	2,5%



(a) Groothandel en handelsbemiddeling, exclusief de handel in auto's en motorrijwielen

(b) Kleinhandel, exclusief auto's en motorrijwielen; reparatie van consumentenartikelen

# Conjunctuurindicatoren – Persbericht

## Vergelijking van de laatste 3 maanden met dezelfde periode van het voorgaande jaar

	België	Vlaanderen	Wallonië	Brussel
<b>Totaal</b>	↗	↗	↘	↗

<b>Volgens activiteit</b>				
Landbouw en visserij	↘	↘	↘	→
Industrie, energie en winning van delfstoffen	↘	↘	↘	↘
Bouwnijverheid	↗	↘	→	↗
Handel	↗	↗	↘	↗
Horeca	↘	↘	↘	↗
Transport en andere diensten	↗	↗	↗	↗
Niet-gedefinieerde activiteit	↗	↗	↗	→

<b>Volgens juridische vorm</b>				
Zelfstandigen	↗	↗	↘	↘
N.V.	↘	↘	↘	↗
B.V.B.A.	↗	↗	↘	↗
C.V.	↗	↗	↘	↗
Andere	↗	↗	↘	↗

>5%	↗
1% tot 5%	↗
-1% tot 1%	→
-5% tot -1%	↘
< -5%	↘



### **November 2007: 649 faillissementen (-1,2%)**

Gedurende de maand november gingen in België in totaal 649 bedrijven failliet, een daling van 1,2% in vergelijking met november 2006. Het aantal faillissementen gedurende de laatste drie maanden bedraagt 2.292, dat betekent een stijging met 10,2% tegenover dezelfde periode van 2006.

Gedurende de laatste drie maanden, vergeleken met dezelfde periode vorig jaar, daalde het aantal failliete ondernemingen in de industrie met 18,2%, in de bouwnijverheid was er een toename met 6,0%; de handel kende een stijging van 12,7% en in de horeca waren er 9,4% meer faillissementen. Het aantal faillissementen in het transport en de andere diensten nam toe met 14,2%.

Op gewestelijk niveau is er voor dezelfde periode van drie maanden een stijging met 9,1% in Vlaanderen, in Wallonië stijgen de faillissementen met 10,3% en Brussel kent een toename met 13,0%.

Als de failliete ondernemingen opgedeeld worden volgens grootteklasse, bedragen de veranderingen, steeds voor dezelfde vergelijking van de laatste drie maanden met dezelfde periode in 2006, +42,2% voor ondernemingen zonder werknemers, -4,9% voor de kleine ondernemingen met 1 tot 9 werknemers, -14,0% voor de middelgrote ondernemingen met 10 tot 49 werknemers en -66,7% voor de grotere bedrijven die 50 of meer personen aan het werk hebben.

Een uitsplitsing naargelang de rechtsvorm, tenslotte, geeft +18,6% voor de zelfstandigen, +0,0% voor de N.V.'s, +11,0% voor de B.V.B.A.'s en +1,7% voor de coöperatieven.

\*  
\* \*

### **Bronvermelding: FOD Economie – Algemene Directie Statistiek**

**Op de volgende bladzijden vindt U de bijhorende tabellen en grafieken.**

Meer informatie over de conjunctuur !

⇒ Bekijk ook, voor een totaalbeeld van de Belgische en Europese conjunctuur, de viertalige conjunctuurportalsite op het internet :

**<http://statbel.fgov.be/indicators>**

⇒ Alle methodologische toelichtingen bij de cijfers kunt U bij de Eenheid faillissementen vragen.

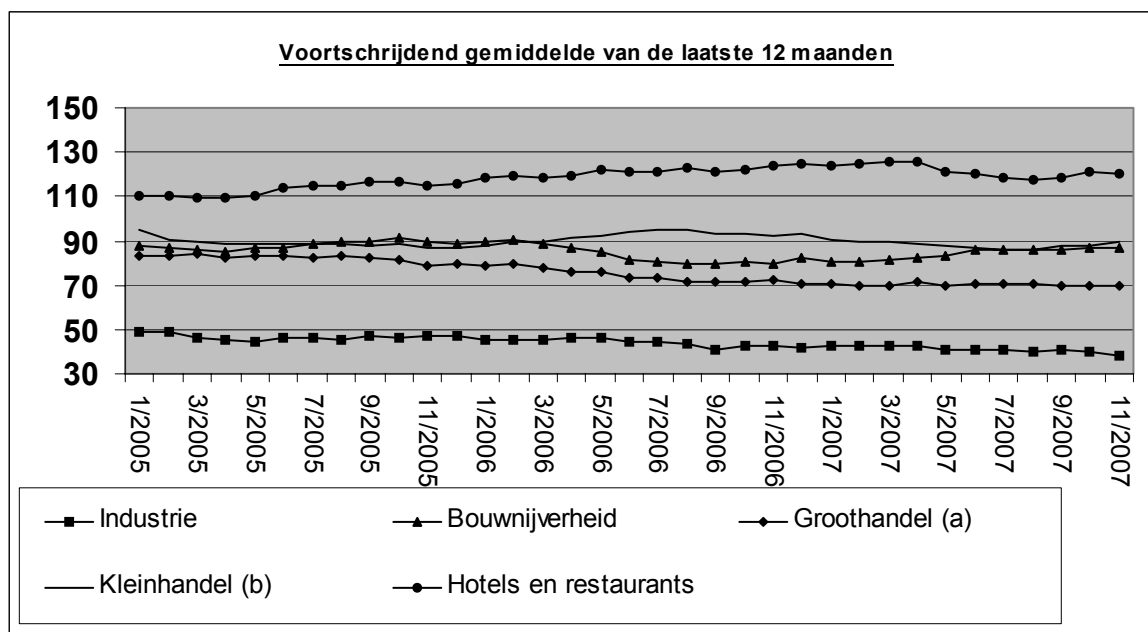
⇒ Het is mogelijk om gegevens over de faillissementen meer uitgesplitst (per subsector, per gewest) of verder bewerkt (vb. seizoengezuiverd) toegestuurd te krijgen, eenmalig of maandelijks (per abonnement).

⇒ Naast de faillissementsgegevens beschikken we over vele andere conjunctuurgegevens : werknemers, nieuwe orders, loonmassa, gewerkte uren, omzet, materiaalkosten, afzetprijzen, bouwvergunningen, productie.....

---

# Conjunctuurindicatoren – Persbericht

	S	O	N	D	J	F	M	A	M	J	J	A	S	O	N	
					2	0	0	7								
<b>Totaal</b>	707	715	657	653	642	643	718	654	632	731	392	344	792	851	649 =	100,0%
<b>Volgens activiteit</b>																
Landbouw en visserij	17	7	14	13	14	13	12	8	11	9	6	4	10	13	18 =	2,8%
Industrie, energie en winning van delfstoffen	38	57	53	44	45	37	46	45	30	47	25	15	44	52	25 =	3,9%
Bouw nijverheid	99	103	83	96	86	94	93	81	89	116	41	47	106	107	89 =	13,7%
Handel	196	217	171	188	187	189	217	198	190	201	125	89	224	223	211 =	32,5%
Horeca	139	132	122	128	136	122	142	119	101	140	61	67	150	165	115 =	17,7%
Transport en andere diensten	204	182	192	163	154	159	183	160	175	179	112	92	226	260	174 =	26,8%
Niet-gedefinieerde activiteit	14	17	22	21	20	29	25	43	36	39	22	30	32	31	17 =	2,6%
<b>Volgens Gewest</b>																
Brussel	153	145	116	145	98	118	139	140	113	149	79	47	166	180	122 =	18,8%
Vlaanderen	344	342	365	313	356	337	389	326	343	357	220	218	391	424	332 =	51,2%
Wallonië	210	228	176	195	188	188	190	188	176	225	93	79	235	247	195 =	30,0%
<b>Volgens juridische vorm</b>																
Zelfstandigen	136	144	134	129	152	151	159	142	168	147	83	64	163	190	138 =	21,3%
N.V.	85	100	91	93	82	79	90	75	83	99	50	45	85	111	80 =	12,3%
B.V.B.A.	424	426	372	369	348	354	419	386	344	427	232	210	476	495	386 =	59,5%
C.V.	42	32	43	48	37	35	30	38	17	33	20	11	52	34	33 =	5,1%
Andere	20	13	17	14	23	24	20	13	20	25	7	14	16	21	12 =	1,8%



(a) Groothandel en handelsbemiddeling, exclusief de handel in auto's en motorrijwielen

(b) Kleinhandel, exclusief auto's en motorrijwielen; reparatie van consumentenartikelen

# Conjunctuurindicatoren – Persbericht

## Vergelijking van de laatste 3 maanden met dezelfde periode van het voorgaande jaar

	België	Vlaanderen	Wallonië	Brussel
<b>Totaal</b>	↗	↗	↗	↗

<b>Volgens activiteit</b>				
Landbouw en visserij	↗	↗	→	↘
Industrie, energie en winning van delfstoffen	↘	↘	↘	↘
Bouwnijverheid	↗	↗	↗	↗
Handel	↗	↗	↗	↗
Horeca	↗	↗	↘	↗
Transport en andere diensten	↗	↗	↗	↗
Niet-gedefinieerde activiteit	↗	↗	↗	↘

<b>Volgens juridische vorm</b>				
Zelfstandigen	↗	↗	↗	↗
N.V.	→	→	→	↗
B.V.B.A.	↗	↗	↗	↗
C.V.	↗	↘	↗	↗
Andere	↘	↗	↘	→

>5%	↗
1% tot 5%	↗
-1% tot 1%	→
-5% tot -1%	↘
< -5%	↘

### **december 2007: 629 faillissementen (-3,7%)**

Gedurende de maand december gingen in België in totaal 629 bedrijven failliet, een daling van 3,7% in vergelijking met december 2006. Het aantal faillissementen gedurende de laatste drie maanden bedraagt 2.129, dat betekent een stijging met 5,1% tegenover dezelfde periode van 2006.

Gedurende de laatste drie maanden, vergeleken met dezelfde periode vorig jaar, daalde het aantal failliete ondernemingen in de industrie met 21,4%, in de bouwrijverheid was er een toename met 2,1%; de handel kende een stijging van 6,6% en in de horeca waren er 2,4% meer faillissementen. Het aantal faillissementen in het transport en de andere diensten nam toe met 11,4%.

Op gewestelijk niveau is er voor dezelfde periode van drie maanden een stijging met 3,3% in Vlaanderen, in Wallonië stijgen de faillissementen met 6,7% en Brussel kent een toename met 7,4%.

Als de failliete ondernemingen opgedeeld worden volgens grootteklasse, bedragen de veranderingen, steeds voor dezelfde vergelijking van de laatste drie maanden met dezelfde periode in 2006, +36,8% voor ondernemingen zonder werknemers, -10,3% voor de kleine ondernemingen met 1 tot 9 werknemers, -24,2% voor de middelgrote ondernemingen met 10 tot 49 werknemers en -61,5% voor de grotere bedrijven die 50 of meer personen aan het werk hebben.

Een uitsplitsing naargelang de rechtsvorm, tenslotte, geeft +9,3% voor de zelfstandigen, -8,1% voor de N.V.'s, +9,0% voor de B.V.B.A.'s en -17,9% voor de coöperatieven.

\*  
\* \*

### ***Bronvermelding: FOD Economie – Algemene Directie Statistiek***

**Op de volgende bladzijden vindt U de bijhorende tabellen en grafieken.**

Meer informatie over de conjunctuur !

⇒ Bekijk ook, voor een totaalbeeld van de Belgische en Europese conjunctuur, de viertalige [conjunctuurportalsite](#) op het internet :

**<http://statbel.fgov.be/indicators>**

⇒ Alle methodologische toelichtingen bij de cijfers kunt U bij de Eenheid faillissementen vragen.

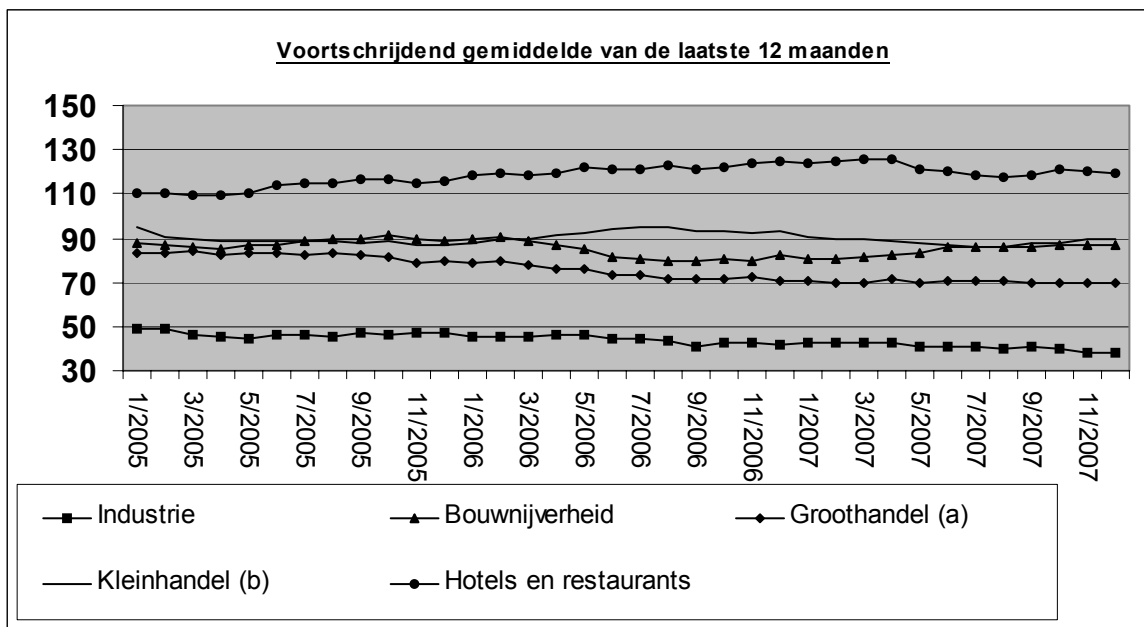
⇒ Het is mogelijk om gegevens over de faillissementen meer uitgesplitst (per subsector, per gewest) of verder bewerkt (vb. seizoengezuiverd) toegestuurd te krijgen, eenmalig of maandelijks (per abonnement).

⇒ Naast de faillissementsgegevens beschikken we over vele andere conjunctuurgegevens : werknemers, nieuwe orders, loonmassa, gewerkte uren, omzet, materiaalkosten, afzetprijzen, bouwvergunningen, productie.....

---

# Conjunctuurindicatoren – Persbericht

	O	N	D	J	F	M	A	M	J	J	A	S	O	N	D		
				2	0	0	7										
<b>Totaal</b>	715	657	653	642	643	718	654	632	731	392	344	792	851	649	629 =	100,0%	
<b>Volgens activiteit</b>																	
Landbouw en visserij	7	14	13	14	13	12	8	11	9	6	4	10	13	18	16 =	2,5%	
Industrie, energie en winning van delfstoffen	57	53	44	45	37	46	45	30	47	25	15	44	52	25	44 =	7,0%	
Bouw nijverheid	103	83	96	86	94	93	81	89	116	41	47	106	107	89	92 =	14,6%	
Handel	217	171	188	187	189	217	198	190	201	125	89	224	223	211	180 =	28,6%	
Horeca	132	122	128	136	122	142	119	101	140	61	67	150	165	115	111 =	17,6%	
Transport en andere diensten	182	192	163	154	159	183	160	175	179	112	92	226	260	174	164 =	26,1%	
Niet-gedefinieerde activiteit	17	22	21	20	29	25	43	36	39	22	30	32	31	17	22 =	3,5%	
<b>Volgens Gewest</b>																	
Brussel	145	116	145	98	118	139	140	113	149	79	47	166	180	122	134 =	21,3%	
Vlaanderen	342	365	313	356	337	389	326	343	357	220	218	391	424	332	298 =	47,4%	
Wallonië	228	176	195	188	188	190	188	176	225	93	79	235	247	195	197 =	31,3%	
<b>Volgens juridische vorm</b>																	
Zelfstandigen	144	134	129	152	151	159	142	168	147	83	64	163	190	138	117 =	18,6%	
N.V.	100	91	93	82	79	90	75	83	99	50	45	85	111	80	70 =	11,1%	
B.V.B.A.	426	372	369	348	354	419	386	344	427	232	210	476	495	386	391 =	62,2%	
C.V.	32	43	48	37	35	30	38	17	33	20	11	52	34	33	34 =	5,4%	
Andere	13	17	14	23	24	20	13	20	25	7	14	16	21	12	17 =	2,7%	



(a) Groothandel en handelsbemiddeling, exclusief de handel in auto's en motorrijwielen  
 (b) Kleinhandel, exclusief auto's en motorrijwielen; reparatie van consumentenartikelen

# Conjunctuurindicatoren – Persbericht

---

<b>Vergelijking van de laatste 3 maanden met dezelfde periode van het voorgaande jaar</b>
---

	België	Vlaanderen	Wallonië	Brussel
<b>Totaal</b>	↗	↗	↗	↗

<b>Volgens activiteit</b>				
Landbouw en visserij	↗	↗	↘	↘
Industrie, energie en winning van delfstoffen	↘	↘	↘	↘
Bouwnijverheid	↗	↗	↗	↘
Handel	↗	↗	↗	↗
Horeca	↗	→	↗	↗
Transport en andere diensten	↗	↗	↗	↗
Niet-gedefinieerde activiteit	↗	↗	→	↗

<b>Volgens juridische vorm</b>				
Zelfstandigen	↗	↗	↗	↘
N.V.	↘	↘	↘	↘
B.V.B.A.	↗	↗	↗	↗
C.V.	↘	↘	↘	↘
Andere	↗	↗	↘	↗

>5%	↗
1% tot 5%	↗
-1% tot 1%	→
-5% tot -1%	↘
< -5%	↘

# **Diensten, handel en vervoer**

Vervoer





# Vervoer

## Evolutie van de bedrijvigheid van de luchthaven Brussel Nationaal (1)

	Aantal vluchten		Aantal passagiers		Goederen (2) (3) (ton)	
	bij vertrek	bij aankomst	bij vertrek	bij aankomst	bij vertrek	bij aankomst
2002	118 782	118 814	7 308 884	7 101 671	275 848	235 577
2003	115 662	115 710	7 690 239	7 504 965	301 611	278 125
2004	115 641	115 681	7 909 870	7 708 739	328 503	298 297
2005	115 504	115 584	8 136 128	8 027 218	338 968	320 966
2006	115 924	115 949	8 439 374	8 250 527	343 277	315 767
2007	109 549	109 663	8 115 322	8 180 193	357 814	344 437

### 2007

januari	8 776	8 771	492 825	550 357	27 017	26 456
februari	8 550	8 536	535 187	531 875	26 735	25 796
maart	9 788	9 778	681 890	653 633	32 536	30 167
april	9 593	9 568	751 926	741 126	30 283	30 721
mei	10 582	10 603	792 760	800 619	30 336	30 102
juni	10 572	10 557	842 830	795 978	33 240	33 032
juli	10 947	10 894	1 026 440	871 026	32 971	31 492
augustus	10 445	10 529	831 996	972 021	32 015	30 434
september	10 731	10 744	857 861	914 936	34 657	32 716
oktober	10 819	10 844	823 194	808 623	36 379	33 928
november	10 129	10 200	656 550	722 741	38 943	36 601
december	9 189	9 196	664 693	613 236	35 942	36 024

### 2008

januari	9 739	9 752	578 160	640 273	32 576	33 687
februari						
maart						
april						
mei						
juni						
juli						
augustus						
september						
oktober						
november						
december						

(1) Enkel verkeer met handelskarakter.

(2) Alleen vrachtgoederen.

(3) Vanaf 2002 vrachtgoederen + post.

#### **Statistische domeinen**

- Algemeen
- Grondgebied en leefmilieu
- Bevolking
- Samenleving
- Economie en financiën
- Landbouw en aanverwante activiteiten
- Industrie
- Diensten, handel en vervoer

**Algemene Directie Statistiek en Economische Informatie**  
**FOD Economie**  
B-1000 Brussel  
tel. 02/277.55.03  
fax 02/277.55.19

ISSN 0771 - 0410

<http://statbel.fgov.be> - <http://www.economie.fgov.be>  
info@economie.fgov.be