

I. ECONOMIE EN FINANCIEN

Conjunctuurindicatoren

Kalender voor het uitbrengen van de indicatoren	5
Indexen van de bouwvergunningen - Januari 2008	6

II. DIENSTEN, HANDEL EN VERVOER

Vervoer

Evolutie van de tot het verkeer toegelaten motorvoertuigen van 2002 tot maart 2008	10
--	----

In deze publicatie vindt u **de recentste statistieken** van de volgende domeinen: leefmilieu, bevolking, samenleving, economie en financiën, landbouw, industrie, diensten, handel en vervoer.

Daarnaast biedt onze website <http://statbel.fgov.be> een selectie van statistieken, die dagelijks worden bijgewerkt.

Publicaties bestelt u door storting op postrekening nr. 679-2005886-23 van de Algemene Directie Statistiek en Economische Informatie

Voor meer informatie :
Algemene directie Statistiek
en Economische Informatie
Leuvenseweg, 44 - 1000 Brussel
Tel. : 02/277.55.03 - Fax: 02/277.55.19

LUIK

Bd de la Sauvenière, 73-75 - 4000 Luik
Tel: 02/277.55.78
Fax: 04/222.49.94

GENT

Coupure Rechts, 620 - 9000 Gent
Tel: 09/267.27.27
Fax: 09/267.27.29

CHARLEROI

Bd Audent 14/5 - 6000 Charleroi
Tel: 02/277.80.37
Fax: 02/277.57.03

ANTWERPEN

Italiëlei 124, Bus 85 -2000 Antwerpen
Tel: 03/229.07.07
Fax: 03/233.28.30

CONVENTIONELE TEKENS

Gegevens ontbreken	..
0 of minder dan de helft van de gebruikte eenheid	-
Voorlopige cijfers	(*)
De komma wordt gebruikt om de eenheden te scheiden van de decimalen	

Verantwoordelijke uitgever : A. VERSONNEN

Auteursrecht voorbehouden

Het reproduceren van de inhoud van deze publicatie is niet toegestaan, noch geheel, noch gedeeltelijk, noch in de oorspronkelijke, noch in bewerkte vorm, tenzij met schriftelijke machtiging vanwege de Algemene Directie Statistiek en Economische Informatie.

Het gebruiken van de inhoud van deze publicatie als toelichting of bewijsvoering in een artikel, een boekbespreking of een boek is toegestaan, mits duidelijke en nauwkeurige bronvermelding.

Economie en financiën
Conjunctuurindicatoren

Kalender voor het uitbrengen van de indicatoren

De indicatoren zijn beschikbaar op de aangeduide dag om 0 uur op onze website <http://statbel.fgov.be>

Beschikbaar vanaf	Indicator	Referentieperiode	Frequentie
april 2008			
29	Faillissementsstatistieken	mei - december 2007	maandelijks
29	Afzetprijnsindexen	september - november 2007	maandelijks
29	Kleinhandelsindexen	Augustus - november 2007	maandelijks
29	Afzetprijnsindexen	december 2007	maandelijks
29	Kleinhandelsindexen	december 2007	maandelijks
29	Consumptieprijnsindexen (*)	februari 2008	maandelijks
29	Afzetprijnsindexen	januari 2008	maandelijks
29	Faillissementsstatistieken	januari - februari 2008	maandelijks
29	Kleinhandelsindexen	januari 2008	maandelijks
29	Afzetprijnsindexen	februari 2008	maandelijks
29	Consumptieprijnsindexen (*)	maart 2008	maandelijks
29	Indexen van gewerkte uren	december 2007	maandelijks
29	Indexen van de loonmassa	4 ^{de} trimester 2007	driemaandelijks
29	Faillissementsstatistieken	maart 2008	maandelijks
29	Kleinhandelsindexen	februari 2008	maandelijks
29	Afzetprijnsindexen	maart 2008	maandelijks
29	Consumptieprijnsindexen (*)	april 2008	maandelijks
mei 2008			
15	Faillissementsstatistieken	april 2008	maandelijks
19	Kleinhandelsindexen	maart 2008	maandelijks
28	Indexen van de uurlonen	april 2008	maandelijks
29	Consumptieprijnsindexen (*)	mei 2008	maandelijks
29	Afzetprijnsindexen	april 2008	maandelijks
juni 2008			
12	Faillissementsstatistieken	mei 2008	maandelijks
20	Kleinhandelsindexen	april 2008	maandelijks
26	Consumptieprijnsindexen (*)	juni 2008	maandelijks
26	Afzetprijnsindexen	mei 2008	maandelijks

(*) Beschikbaar om 12u, na de vergadering van de Indexcommissie.
Deze kalender kan op aanvraag ook afzonderlijk verkregen worden.
(Tel. 02/277.55.04 - Fax. 02/277.55.19)

Januari 2008 *: Bouwvergunningen nieuwe woningen -4,3%

De seizoengezuiverde index van het aantal afgeleverde bouwvergunningen voor **nieuwe woningen voor privé-gezinnen** is gedaald met 4,3%. Een uitsplitsing naargelang het woningtype geeft een toename van 7,2% voor de **eengezinswoningen** en een daling van 10,0% voor de **appartementen**. Het vergunde volume van **niet-residentiële nieuwbouw** daalt met 5,8%.

Voor de **renovatie van woongebouwen** noteert men een daling van de afgeleverde vergunningen met 3,3%.

De evolutie van de **trend** van de laatste drie maanden in vergelijking met de drie maanden daarvoor bedraagt -1,0% voor **nieuwe woningen voor privé-gezinnen** (**eengezinswoningen** -0,1% en **appartementen** -1,3%) en +1,0% voor het volume van **niet-residentiële nieuwbouw**; voor de **renovatie van woongebouwen** is de trendverandering +5,3%.

Op de volgende bladzijde vindt U de bijhorende tabellen en grafieken.

*
* *

Bronvermelding: FOD Economie – Algemene Directie Statistiek

Meer informatie over de conjunctuur !

⇒ Bekijk ook, voor een totaalbeeld van de Belgische en Europese conjunctuur, de viertalige conjunctuurportalsite op het internet :

<http://statbel.fgov.be/indicators>

⇒ Alle methodologische toelichtingen bij de cijfers kunt U bij de Eenheid Conjunctuur vragen.

⇒ Het is mogelijk om gegevens over de bouwvergunningen meer uitgesplitst (per subsector, per gewest) of verder bewerkt (vb. seizoengezuiverd) toegestuurd te krijgen, eenmalig of maandelijks (per abonnement).

⇒ Naast de indexen van de bouwvergunningen, beschikken we over vele andere conjunctuurgegevens : productie-indexen, nieuwe orders, loonmassa, werknemers, gewerkte uren, omzet, afzetprijzen, materiaalkosten, ...

* (% stijging van de laatste drie maanden, tot en met januari 2008, tegenover voorgaande driemaandsperiode, seizoengezuiverde waarden)

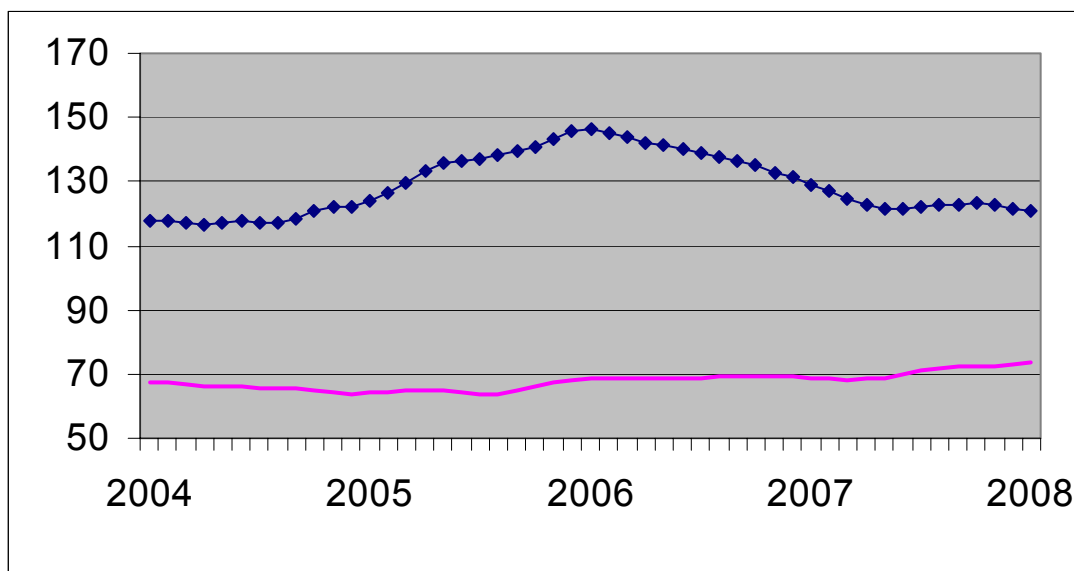
Conjunctuurindicatoren – Bouwvergunningen

**Bruto-indexen
(2000=100)**
Bouwvergunningen

	Jan	Feb	Maart	April	Mei	Juni	Juli	Aug	Sept	Okt	Nov	Dec	Jaar
Woongebouwen (aantal nieuwe gebouwen)													
2007	105,9	102,2	114,2	103,6	98,5	122,5	108,3	97,4	85,4	115,0	93,8	93,3	103,3
2008	116,0												
Woongebouwen (aantal nieuwe woningen)													
2007	132,3	117,5	142,5	117,4	114,4	142,4	117,2	129,2	104,9	155,5	118,4	106,3	124,8
2008	123,9												
Woongebouwen (aantal gerenoveerde gebouwen)													
2007	101,5	97,2	106,4	97,9	93,4	117,2	103,7	88,4	80,7	108,3	87,3	88,2	97,5
2008	111,9												
Niet-woongebouwen (volume nieuwe gebouwen)													
2007	61,1	59,4	70,9	62,4	69,6	78,4	80,1	80,3	75,0	86,3	58,5	62,4	70,4
2008	71,4												

Trend
Na uitschakeling
van seizoen- en
toevallige
schommelingen

Volume niet-
woongebouwen :
—
Aantal woningen:
—



**Vergelijking van
de trend van de
laatste drie
maanden met de
drie voorgaande
maanden**

↗↗ > 5%
↗ 1% tot 5%
→ 1% tot 1%
↘ -5% tot -1%
↘↘ < -5%

BE : België
VL : Vlaanderen
WA : Wallonië
BR : Brussel

Evolutie van de trend	BE	VL	WA	BR
Aantal nieuwe woningen	→	↘	↗	↗↗
Aantal nieuwe woongebouwen	↗	↗	↗	↘↘
Aantal nieuwe woongebouwen met één woning	→	↗	↗↗	→
Aantal nieuwe appartementen	↘	↗	→	↗↗
Nieuwe woongebouwen - Bewoonbare oppervlakte	→	↘	↗↗	↗↗
Aantal nieuwe niet-woongebouwen	↗	↗	→	↗↗
Nieuwe niet-woongebouwen - Volume	↗	↗	↗	↗↗
Aantal gerenoveerde woongebouwen	↗↗	↗	↗	↗
Aantal gerenoveerde niet-woongebouwen	↗↗	↗	↗	↗↗

Diensten, handel en vervoer

Vervoer

Vervoer

Evolutie van de tot het verkeer toegelaten nieuwe motorvoertuigen

Inschrijvingen van nieuwe tot het verkeer toegelaten motorvoertuigen							
	Totaal(3)	Personen- auto's	Auto-bussen en autocars	Voertuigen voor goederen- vervoer	Trekkers	Landbouw- trekkers	Moto's(1) scooters, auto- scooters(2)
2002	535 300	472 830	1 080	53 322	4 649	3 419	21 554
2003	528 399	463 173	896	56 125	4 818	3 387	22 267
2004	563 334	489 262	911	63 859	5 200	4 102	25 118
2005	563 376	484 906	856	68 052	5 945	3 617	25 007
2006	603 339	530 296	914	63 651	4 730	3 748	27 291
2007	611 242	529 025	1 093	71 414	6 232	3 478	30 143
2007							
januari	64 814	56 126	115	7 484	792	297	1 510
februari	56 084	49 231	80	5 947	539	287	2 198
maart	67 979	59 723	74	7 208	554	420	3 539
april	55 469	48 103	73	6 401	520	372	3 616
mei	55 479	47 472	121	6 911	616	359	3 627
juni	58 573	50 497	82	7 158	500	336	3 798
juli	46 316	40 059	98	5 433	403	323	3 115
augustus	40 059	34 149	81	5 086	482	261	2 811
september	42 717	36 860	104	4 910	608	235	2 015
oktober	43 394	46 356	95	5 969	645	291	1 745
november	42 553	36 577	57	5 323	421	175	995
december	27 843	23 872	113	3 584	152	122	1 174
2008							
januari	65 772	57 276	181	7 076	937	302	1 347
februari	63 994	56 389	87	6 583	569	366	2 827
maart	65 815	57 657	155	6 993	599	411	2 956
april	0						
mei	0						
juni	0						
juli	0						
augustus	0						
september	0						
oktober	0						
november	0						
december	0						

(1) De bromfietsen met een cilinderinhoud van 50 cc en minder, die de snelheid van 40 km/u kunnen overschrijden, worden beschouwd als moto's

(2) Maximum cilinderinhoud van 350 cm³ en maximum gewicht van 350 kg.

(3) Moto's, scooters, auto-scooters niet inbegrepen.

Vervoer

Evolutie van de tot het verkeer toegelaten tweedehandsmotorvoertuigen

	Inschrijvingen van tweedehandsmotorvoertuigen					
	Totaal	Personen- auto's	Auto-bussen en autocars	Voertuigen voor goederen- vervoer	Trekkers	Landbouw- trekkers
2002	776 377	688 134	864	76 953	4 359	6 067
2003	759 466	667 567	1 089	80 213	4 326	6 271
2004	775 518	678 731	910	84 497	4 412	6 968
2005	758 678	660 258	745	86 346	4 085	7 244
2006	793 456	696 606	821	83 379	4 573	8 077
2007	751 226	662 496	823	76 279	3 750	7 878
2007						
januari	63 477	55 687	113	6 713	314	650
februari	60 052	52 660	46	6 282	341	723
maart	70 397	61 870	50	7 277	353	847
april	59 516	52 616	68	5 881	269	682
mei	67 921	60 162	46	6 682	310	721
juni	72 986	64 716	34	7 214	280	742
juli	66 950	59 177	57	6 599	376	741
augustus	58 918	52 084	151	5 680	330	673
september	59 051	52 092	67	6 059	317	516
oktober	67 797	59 789	87	6 910	410	601
november	56 053	49 392	50	5 817	220	574
december	48 107	42 251	54	5 164	230	408
2008						
januari	62 716	54 513	115	7 014	342	732
februari	66 377	58 108	73	7 038	325	833
maart	63 342	55 598	53	6 601	276	814
april	0					
mei	0					
juni	0					
juli	0					
augustus	0					
september	0					
oktober	0					
november	0					
december	0					

Statistische domeinen

- Algemeen
- Grondgebied en leefmilieu
- Bevolking
- Samenleving
- Economie en financiën
- Landbouw en aanverwante activiteiten
- Industrie
- Diensten, handel en vervoer

Algemene Directie Statistiek en Economische Informatie
FOD Economie
B-1000 Brussel
tel. 02/277.55.03
fax 02/277.55.19

ISSN 0771 - 0410

<http://statbel.fgov.be> - <http://www.economie.fgov.be>
info@economie.fgov.be