

I. ECONOMIE EN FINANCIEN

Conjunctuurindicatoren

Kalender voor het uitbrengen van de indicatoren	5
Indexen van de bouwvergunningen - December 2007	6

II. INDUSTRIE EN BOUWNIJVERHEID

Industrie

Maandstatistiek van de industriële productie (PRODCOM) - December 2007	11
--	----

III. DIENSTEN, HANDEL EN VERVOER

Vervoer

Bedrijvigheid van de zeehavens - September 2007	16
Evolutie van de tot het verkeer toegelaten motorvoertuigen van 2002 tot februari 2008	20

In deze publicatie vindt u **de recentste statistieken** van de volgende domeinen: leefmilieu, bevolking, samenleving, economie en financiën, landbouw, industrie, diensten, handel en vervoer.

Daarnaast biedt onze website <http://statbel.fgov.be> een selectie van statistieken, die dagelijks worden bijgewerkt.

Publicaties bestelt u door storting op postrekening nr. 679-2005886-23 van de Algemene Directie Statistiek en Economische Informatie

Voor meer informatie :
Algemene directie Statistiek
en Economische Informatie
Leuvenseweg, 44 - 1000 Brussel
Tel. : 02/277.55.03 - Fax: 02/277.55.19

LUIK

Bd de la Sauvenière, 73-75 - 4000 Luik
Tel: 02/277.55.78
Fax: 04/222.49.94

GENT

Coupure Rechts, 620 - 9000 Gent
Tel: 09/267.27.27
Fax: 09/267.27.29

CHARLEROI

Bd Audent 14/5 - 6000 Charleroi
Tel: 071/27.44.14
Fax: 071/27.44.19

ANTWERPEN

Italiëlei 124, Bus 85 -2000 Antwerpen
Tel: 03/229.07.07
Fax: 03/233.28.30

CONVENTIONELE TEKENS

Gegevens ontbreken	..
0 of minder dan de helft van de gebruikte eenheid	-
Voorlopige cijfers	(*)
De komma wordt gebruikt om de eenheden te scheiden van de decimalen	

Verantwoordelijke uitgever : N. DEMEESTER

Auteursrecht voorbehouden

Het reproduceren van de inhoud van deze publicatie is niet toegestaan, noch geheel, noch gedeeltelijk, noch in de oorspronkelijke, noch in bewerkte vorm, tenzij met schriftelijke machtiging vanwege de Algemene Directie Statistiek en Economische Informatie.

Het gebruiken van de inhoud van deze publicatie als toelichting of bewijsvoering in een artikel, een boekbespreking of een boek is toegestaan, mits duidelijke en nauwkeurige bronvermelding.

Economie en financiën
Conjunctuurindicatoren

Kalender voor het uitbrengen van de indicatoren

De indicatoren zijn beschikbaar op de aangeduide dag om 0 uur op onze website <http://statbel.fgov.be>

Beschikbaar vanaf	Indicator	Referentieperiode	Frequentie
april 2008			
15	Faillissementsstatistieken	mei - december 2007	maandelijks
15	Afzetprijnsindexen	september - november 2007	maandelijks
15	Kleinhandelsindexen	Augustus - november 2007	maandelijks
15	Consumptieprijnsindexen (*)	november - december 2007	maandelijks
15	Consumptieprijnsindexen (*)	januari 2008	maandelijks
15	Afzetprijnsindexen	december 2007	maandelijks
15	Kleinhandelsindexen	december 2007	maandelijks
15	Consumptieprijnsindexen (*)	februari 2008	maandelijks
15	Afzetprijnsindexen	januari 2008	maandelijks
15	Faillissementsstatistieken	januari - februari 2008	maandelijks
15	Kleinhandelsindexen	januari 2008	maandelijks
15	Afzetprijnsindexen	februari 2008	maandelijks
15	Consumptieprijnsindexen (*)	maart 2008	maandelijks
15	Indexen van gewerkte uren	december 2007	maandelijks
15	Indexen van de loonmassa	4 ^{de} trimester 2007	driemaandelijks
17	Faillissementsstatistieken	maart 2008	maandelijks
18	Kleinhandelsindexen	februari 2008	maandelijks
24	Afzetprijnsindexen	maart 2008	maandelijks
29	Consumptieprijnsindexen (*)	april 2008	maandelijks
mei 2008			
15	Faillissementsstatistieken	april 2008	maandelijks
19	Kleinhandelsindexen	maart 2008	maandelijks
28	Indexen van de uurlonen	april 2008	maandelijks
29	Consumptieprijnsindexen (*)	mei 2008	maandelijks
29	Afzetprijnsindexen	april 2008	maandelijks
juni 2008			
6	Bouwvergunningen	janvier 2008	maandelijks
12	Faillissementsstatistieken	mei 2008	maandelijks
20	Kleinhandelsindexen	april 2008	maandelijks
26	Consumptieprijnsindexen (*)	juni 2008	maandelijks
26	Afzetprijnsindexen	mei 2008	maandelijks

(*) Beschikbaar om 12u, na de vergadering van de Indexcommissie.
Deze kalender kan op aanvraag ook afzonderlijk verkregen worden.
(Tel. 02/277.55.04 - Fax. 02/277.55.19)

December 2007 *: Bouwvergunningen nieuwe woningen +5,2%

De seizoengezuiverde index van het aantal afgeleverde bouwvergunningen voor **nieuwe woningen voor privé-gezinnen** is gestegen met 5,2%. Een uitsplitsing naargelang het woningtype geeft een toename van 6,6% voor de **eengezinswoningen** en een stijging van 12,8% voor de **appartementen**. Het vergunde volume van **niet-residentiële nieuwbouw** daalt met 7,7%.

Voor de **renovatie van woongebouwen** noteert men een daling van de afgeleverde vergunningen met 6,3%.

De evolutie van de **trend** van de laatste drie maanden in vergelijking met de drie maanden daarvoor bedraagt +0,4% voor **nieuwe woningen voor privé-gezinnen (eengezinswoningen -3,0% en appartementen -0,1%)** en -0,4% voor het volume van **niet-residentiële nieuwbouw**; voor de **renovatie van woongebouwen** is de trendverandering +2,4%.

Op de volgende bladzijde vindt U de bijhorende tabellen en grafieken.

*
* *

Bronvermelding: FOD Economie – Algemene Directie Statistiek

Meer informatie over de conjunctuur !

⇒ Bekijk ook, voor een totaalbeeld van de Belgische en Europese conjunctuur, de viertalige conjunctuurportalsite op het internet :

<http://statbel.fgov.be/indicators>

⇒ Alle methodologische toelichtingen bij de cijfers kunt U bij de Eenheid Conjunctuur vragen.

⇒ Het is mogelijk om gegevens over de bouwvergunningen meer uitgesplitst (per subsector, per gewest) of verder bewerkt (vb. seizoengezuiverd) toegestuurd te krijgen, eenmalig of maandelijks (per abonnement).

⇒ Naast de indexen van de bouwvergunningen, beschikken we over vele andere conjunctuurgegevens : productie-indexen, nieuwe orders, loonmassa, werknemers, gewerkte uren, omzet, afzetprijzen, materiaalkosten, ...

* (% stijging van de laatste drie maanden, tot en met december 2007, tegenover voorgaande driemaandsperiode, seizoengezuiverde waarden)

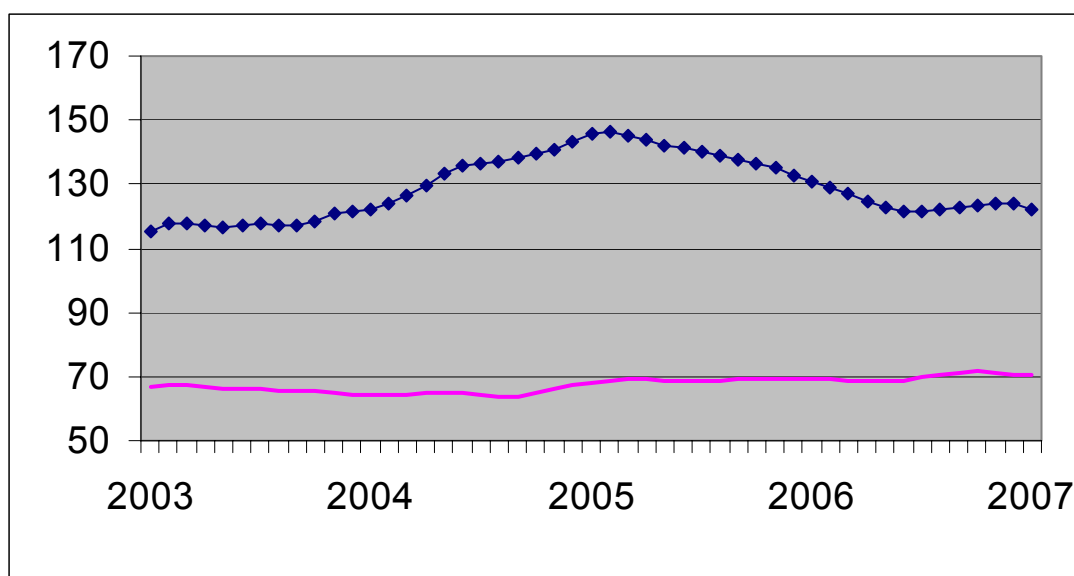
Conjunctuurindicatoren – Bouwvergunningen

**Bruto-indexen
(2000=100)**
Bouwvergunningen

	Jan	Feb	Maart	April	Mei	Juni	Juli	Aug	Sept	Okt	Nov	Dec	Jaar
Woongebouwen (aantal nieuwe gebouwen)													
2006	154,9	120,2	134,2	100,9	127,4	114,7	110,7	103,3	107,3	111,8	92,8	102,8	115,1
2007	105,9	102,1	114,3	103,8	98,6	121,8	108,6	97,7	85,9	114,6	94,5	93,2	103,4
Woongebouwen (aantal nieuwe woningen)													
2006	160,0	139,7	169,1	136,4	149,2	155,6	129,1	132,0	140,1	148,1	116,4	129,5	142,1
2007	132,3	117,5	142,7	117,4	114,5	140,1	117,6	129,6	105,4	155,3	120,2	108,4	125,1
Woongebouwen (aantal gerenoveerde gebouwen)													
2006	150,9	113,1	125,8	95,7	121,1	108,0	105,5	96,8	98,8	103,7	86,9	96,0	108,5
2007	101,5	97,2	106,5	98,1	93,5	116,7	103,9	88,7	81,3	107,8	88,2	88,0	97,6
Niet-woongebouwen (volume nieuwe gebouwen)													
2006	61,7	67,3	77,4	63,4	78,9	72,9	69,4	68,6	75,9	78,4	65,1	65,4	70,4
2007	61,1	59,4	70,9	62,6	69,7	77,6	80,3	80,4	75,2	86,3	59,0	63,0	70,5

Trend
Na uitschakeling
van seizoen- en
toevallige
schommelingen

Volume niet-
woongebouwen :
—
Aantal woningen:
—



**Vergelijking van
de trend van de
laatste drie
maanden met de
drie voorgaande
maanden**

↗↗ > 5%
↗ 1% tot 5%
→ 1% tot 1%
↘ -5% tot -1%
↘↘ < -5%

BE : België
VL : Vlaanderen
WA : Wallonië
BR : Brussel

Evolutie van de trend	BE	VL	WA	BR
Aantal nieuwe woningen	→	→	→	↗↗
Aantal nieuwe woongebouwen	↗	→	→	↘↘
Aantal nieuwe woongebouwen met één woning	↘	→	↗	→
Aantal nieuwe appartementen	→	→	→	↗↗
Nieuwe woongebouwen - Bewoonbare oppervlakte	↘	↘	↗	↗↗
Aantal nieuwe niet-woongebouwen	→	→	↘	↗↗
Nieuwe niet-woongebouwen - Volume	→	↗↗	→	↘↘
Aantal gerenoveerde woongebouwen	↗	↗	↗	↗
Aantal gerenoveerde niet-woongebouwen	↗	↘	↘	→

Industrie en bouwnijverheid

Industrie

PRODCOM – Inleiding per activiteit

Inleiding

1 januari 1994 betekent een keerpunt in de opstelling van maandstatistieken van de industriële productie. Tot 1993 bestond voor de meeste sectoren een specifieke maandstatistiek. De gebruikte goederennomenclatuur was een empirisch ontworpen productenlijst per bedrijfstak.

Sinds het tot stand komen van de interne markt op 1 januari '93 is de behoefte aan internationaal vergelijkbare resultaten toegenomen. Men wil de gegevens over productie kunnen koppelen aan die over de buitenlandse handel. Dit leidde tot de PRODCOM-enquête.

De meeste industriële ondernemingen met 10 of meer personeelsleden of met een jaaromzet van 2 478 935,25 EUR, en sommige andere ondernemingen met een industriële nevenactiviteit waar tenminste 20 personen werken, zijn onderworpen aan Prodcom.

Om uiteenlopende redenen worden de statistieken van enkele sectoren (energie, recuperatie, waterdistributie, slachthuizen, zuivel, ijzer en staal) nog ingezameld volgens het oude systeem.

De nieuwe nomenclatuur voor de productiestatistieken, de Prodcom-lijst, bevat ongeveer 5.700 industriële producten, hoofdzakelijk goederen, maar ook een aantal industriële diensten. Elke rubriek van de Prodcom-lijst wordt aangeduid door een code van acht cijfers. De eerste vier cijfers komen overeen met een klasse van de NACE-rev. 1. Aldus wordt een overeenstemming gerealiseerd tussen producten en activiteiten. Bovendien bestaan de rubrieken van de Prodcom-lijst uit artikelen of groepen artikelen van de gecombineerde nomenclatuur.

Er wordt geënquêteerd op het niveau van de lokale eenheid. Indien in één lokale eenheid meerdere activiteiten worden uitgeoefend, vult men één aangifte in per activiteit, t.t.z. per afdeling (2 cijfers) van de NACE-rev. 1. Naast gegevens betreffende de waarde van de productie volgens de hoofdactiviteit (hoeveelheid en waarde van de leveringen), zijn er ook gegevens betreffende tewerkstelling en arbeidsvolume.

In deze tabel is de waarde van de productie van een vestiging gerangschikt in één code op vier cijfers van de NACE-rev.1. Deze code duidt de hoofdactiviteit van de vestiging aan.

Ter verduidelijking volgt een voorbeeld:

Gegeven een vestiging X die twee producten A (code 17.20.31.59) en B (code 17.30.30.30) produceert met als respectievelijke waarde 60 000 EUR en 40 000 EUR. Deze producten behoren tot twee verschillende klassen van de NACE-rev.1 (d.w.z. de eerste vier cijfers van de Prodcom-code van A en B verschillen). Vestiging X krijgt als hoofdactiviteit de eerste vier cijfers van product A nl. 17.20 (met het grootste aandeel in de waarde van de productie van vestiging X).

In de tabel wordt de volledige waarde van de productie van vestiging X, 100 000 EUR, opgenomen in de activiteitscode 17.2 (drie cijfers).

De resultaten zijn nog voorlopig, omdat er nog steeds een kleine non-respons is.

De belangrijke verschillen die worden vastgesteld voor bepaalde sectoren tussen december van een bepaald jaar en januari van het volgend jaar, zijn gedeeltelijk te wijten aan de jaarlijkse bijwerking van het Prodcom-aangeversbestand.

PRODCOM - Bestellingen

Waarde van de bestellingen voor bepaalde bedrijfstakken volgens

NACE code	Activiteit	Bestelling	2006	2007		
				Maart	April	Mei
1E	Vervaardiging van textiel (1E= 17 behalve textielveredeling)	Totaal	4 413 728	409 826	370 844	382 152
		Waarvan voor het buitenland	3 523 493	328 001	296 106	306 860
18	Vervaardiging van kleding en bontnijverheid	Totaal	340 783	36 213	19 723	20 672
		Waarvan voor het buitenland	146 512	18 610	7 514	6 930
21	Vervaardiging van pulp, papier en papierwaren	Totaal	3 692 114	343 009	305 157	308 061
		Waarvan voor het buitenland	2 364 532	219 307	193 712	192 114
24	Vervaardiging van chemische producten	Totaal	35 542 649	3 140 204	2 980 732	3 145 537
		Waarvan voor het buitenland	28 697 146	2 569 733	2 411 737	2 549 061
27	Vervaardiging van metalen in primaire vorm	Totaal	19 514 948	1 959 597	1 797 007	1 774 811
		Waarvan voor het buitenland	15 499 859	1 626 734	1 487 256	1 507 539
2D	Vervaardiging van produkten van metaal (2D=28 m.u.v. oppervlaktebehandeling en en bekleding van metaal)	Totaal	6 684 507	688 096	648 286	693 436
		Waarvan voor het buitenland	2 979 712	285 966	298 501	296 170
29	Vervaardiging van machines, apparaten en werktuigen, n.e.g.	Totaal	9 171 645	926 258	785 863	881 752
		Waarvan voor het buitenland	6 712 354	675 842	553 274	655 228
30	Vervaardiging van kantoor­machines en computers	Totaal	393 396	29 596	25 628	27 442
		Waarvan voor het buitenland	279 753	20 220	18 826	17 102
31	Vervaardiging van elektrische machines en apparaten	Totaal	4 586 399	518 992	465 580	380 943
		Waarvan voor het buitenland	2 675 984	297 188	274 864	214 494
32	Vervaardiging van audio-, video- en telecommunicatieapparatuur	Totaal	1 710 107	145 230	104 185	133 618
		Waarvan voor het buitenland	1 406 430	118 622	83 008	92 527
33	Vervaardiging van medische apparatuur en instrumenten, van precisie- en optische instrumenten en van uurwerken	Totaal	1 095 418	132 670	95 331	106 613
		Waarvan voor het buitenland	764 884	99 810	70 648	81 108
34	Vervaardiging en assemblage van auto's, aanhangwagens en opleggers	Totaal	18 238 579	1 876 556	1 441 874	1 561 423
		Waarvan voor het buitenland	15 614 299	1 591 232	1 219 175	1 344 393
35	Vervaardiging van overige transportmiddelen	Totaal	1 441 506	101 387	88 560	131 851
		Waarvan voor het buitenland	1 138 299	72 758	59 669	105 192

PRODCOM - Bestellingen

de hoofdactiviteit van de vestiging (voorlopige cijfers in 1 000 €)

							2007	NACE code
Juni	Juli	Augustus	September	Oktober	November	December		
385 037	321 865	310 867	397 958	428 627	365 929	291 577	4 385 531	1E
297 610	260 478	247 083	319 760	339 688	295 636	233 780	3 496 977	
19 795	23 021	30 371	26 077	20 194	18 755	14 714	313 532	18
9 272	11 438	12 533	12 112	8 638	6 827	6 553	136 965	
329 330	291 956	290 504	298 656	337 733	296 075	263 975	3 695 213	21
208 006	186 733	186 034	187 495	205 505	184 119	166 190	2 328 742	
3 186 720	3 051 312	2 991 745	2 890 908	3 119 211	2 996 160	2 841 339	36 279 850	24
2 606 151	2 498 974	2 436 271	2 360 359	2 553 892	2 440 201	2 316 953	29 597 453	
1 843 050	1 620 504	1 334 891	1 759 706	1 729 467	1 633 383	1 810 530	20 778 541	27
1 584 350	1 273 167	1 107 244	1 383 792	1 436 733	1 373 055	1 187 139	16 846 937	
717 852	578 007	591 476	671 771	730 825	698 733	600 008	7 830 644	2D
314 815	295 573	233 927	279 913	308 267	318 758	227 874	3 377 219	
917 874	833 191	763 156	828 384	950 446	958 308	843 319	10 391 358	29
675 425	639 123	568 729	610 160	711 263	735 014	607 780	7 687 799	
26 619	35 118	30 068	41 897	19 616	25 692	28 464	342 470	30
18 955	20 351	24 199	34 138	11 496	17 394	17 129	237 463	
647 072	353 065	449 465	412 778	417 171	397 575	335 476	5 202 929	31
215 709	208 885	290 391	226 292	255 805	224 679	189 805	2 873 847	
131 364	103 422	130 142	149 066	175 954	132 397	97 668	1 541 438	32
92 247	78 327	103 446	119 662	141 209	100 576	75 625	1 196 916	
114 319	106 217	99 958	114 288	112 734	109 656	96 025	1 282 057	33
83 604	72 981	76 260	86 250	78 871	82 888	67 825	945 288	
1 857 485	1 418 998	1 217 658	1 628 444	1 769 136	1 611 285	1 362 474	19 023 798	34
1 576 804	1 237 172	1 032 639	1 401 300	1 523 866	1 397 206	1 156 032	16 291 156	
150 426	164 170	162 106	120 864	155 136	216 036	177 006	1 680 274	35
120 492	141 672	138 743	95 472	123 784	131 385	146 822	1 291 476	

Diensten, handel en vervoer

Vervoer

Vervoer

Bedrijvigheid van de zeehavens

Aantal en tonnenmaat van de binnengevaren zeeschepen (1)

	Alle Belgische havens (2)				Antwerpen			
	Geladen		Ledig		Geladen		Ledig	
	Aantal	Tonnen- maat	Aantal	Tonnen- maat	Aantal	Tonnen- maat	Aantal	Tonnen- maat
2002	25 472	392 229	6 036	54 877	10 000	173 848	4 362	41 622
2003	24 022	370 783	5 887	56 254	10 027	179 381	4 152	41 775
2004	24 291	403 459	5 563	48 182	10 754	202 655	4 111	34 971
2005	24 712	423 818	6 073	54 046	11 176	217 969	4 992	43 574
2006	24 456	443 800	5 550	43 542	11 345	230 960	4 384	33 681

2007

januari	2 024	38 501	452	4 040	951	20 548	360	2 881
februari	1 980	35 687	477	3 644	884	18 255	382	2 701
maart	2 243	41 629	519	4 235	1 050	21 981	410	3 305
april	2 098	39 622	516	4 401	994	20 376	404	2 967
mei	2 172	41 670	500	4 384	1 007	21 354	388	3 210
juni	2 065	40 150	480	4 276	954	20 378	390	3 123
juli	2 150	41 499	513	4 723	1 036	21 378	388	3 200
augustus	2 061	39 882	527	4 451	1 003	21 399	419	3 458
september	2 086	40 783	540	4 615	979	20 838	415	3 173
oktober								
november								
december								

	Nieuwpoort				Gent			
	Geladen		Ledig		Geladen		Ledig	
	Aantal	Tonnen- maat	Aantal	Tonnen- maat	Aantal	Tonnen- maat	Aantal	Tonnen- maat
2002	487	461	2	2	1 876	24 659	1 018	3 674
2003	420	381	1	1	2 044	26 739	1 058	3 927
2004	405	361	3	2	2 094	27 348	980	3 221
2005	367	321	2	2	1 954	26 751	928	3 626
2006	427	369	0	0	2 058	29 068	1 011	3 540

2007

januari	24	20	0	0	185	2 679	76	283
februari	42	39	0	0	166	2 066	75	262
maart	45	41	0	0	176	2 529	93	290
april	40	34	0	0	181	2 322	83	349
mei	37	31	0	0	191	2 277	86	305
juni	49	43	0	0	200	2 432	74	217
juli	46	39	0	0	181	2 283	73	233
augustus	33	28	0	0	176	2 154	95	308
september	30	25	0	0	172	2 602	87	340
oktober								
november								
december								

(1) in 1000 brutoregisterton. (2) uitgezonderd de bewegingen tussen de Belgische havens. Bron: Generale verklaring voor de binnenvarende zeeschepen, Gemeentelijk Havenbedrijf Antwerpen, Havenbestuur Brugge-Zeebrugge, Haven Oostende, Havenbedrijf Gent

Vervoer

Brugge-Zeebrugge				Oostende				
Geladen		Ledig		Geladen		Ledig		
Aantal	Tonnen- maat	Aantal	Tonnen- maat	Aantal	Tonnen- maat	Aantal	Tonnen- maat	
9 065	157 226	1 012	11 972	4 253	36 120	75	223	2002
7 239	123 308	1 136	14 140	4 582	40 989	88	363	2003
6 689	133 894	937	13 166	4 624	40 923	75	524	2004
7 653	149 428	904	10 196	4 819	35 461	1	0	2005
7 806	159 113	1 001	10 073	4 578	33 914	53	82	2006
2007								
605	12 933	91	1 266	379	2 869	4	4	januari
642	12 875	79	943	394	2 913	4	9	februari
727	14 692	82	958	440	3 314	3	6	maart
677	15 099	98	1 515	408	3 020	2	0	april
721	15 826	96	1 206	425	3 227	9	14	mei
726	15 659	105	1 434	414	2 877	4	1	juni
740	16 234	105	1 623	365	2 848	2	0	juli
717	15 771	99	1 004	364	2 763	10	7	augustus
713	15 765	93	1 584	372	2 879	8	12	september
								oktober
								november
								december
Brussel (Incl. Nijverheidsbekken)				Luik				
Geladen		Ledig		Geladen		Ledig		
Aantal	Tonnen- maat	Aantal	Tonnen- maat	Aantal	Tonnen- maat	Aantal	Tonnen- maat	
204	537	67	190	62	98	95	138	2002
214	540	75	191	79	122	82	118	2003
220	596	60	167	76	122	77	118	2004
234	671	48	152	83	129	40	62	2005
252	701	57	147	70	122	63	100	2006
2007								
22	68	3	7	6	10	11	19	januari
28	72	3	6	5	9	10	14	februari
30	98	7	18	2	4	9	14	maart
35	85	5	13	4	7	10	17	april
30	81	5	21	4	6	7	12	mei
31	95	4	10	4	7	10	17	juni
25	72	5	18	3	5	11	17	juli
28	84	4	17	2	3	7	11	augustus
21	64	8	19	1	1	8	14	september
								oktober
								november
								december

Vervoer

Bedrijvigheid van de zeehavens

Aantal en tonnenmaat van de buitengevaren zeeschepen (1)

	Alle Belgische havens (2)				Antwerpen			
	Geladen		Ledig		Geladen		Ledig	
	Aantal	Tonnen- maat	Aantal	Tonnen- maat	Aantal	Tonnen- maat	Aantal	Tonnen- maat
2002	23 212	365 521	6 580	74 340	10 364	165 583	4 296	51 567
2003	21 631	342 931	6 502	71 749	10 196	172 735	4 374	49 597
2004	21 427	368 382	6 760	76 574	9 912	184 025	5 021	56 165
2005	21 046	352 322	7 296	79 676	10 086	193 826	5 879	64 793
2006	20 873	364 336	7 950	95 237	10 432	208 041	6 158	70 828

2007

januari	1 712	32 048	711	8 996	877	18 618	552	6 876
februari	1 667	29 139	685	7 956	828	16 404	520	5 889
maart	1 958	34 081	738	8 771	988	19 592	565	6 712
april	1 809	33 752	687	8 126	937	18 909	521	6 102
mei	1 886	35 048	721	8 694	952	19 884	559	6 480
juni	1 797	33 812	649	7 775	925	19 212	487	5 667
juli	1 814	34 453	723	8 596	959	19 921	537	5 671
augustus	1 824	32 899	678	8 089	952	19 400	528	6 239
september	1 854	34 008	694	8 930	955	19 255	547	6 597
oktober								
november								
december								

	Nieuwpoort				Gent			
	Geladen		Ledig		Geladen		Ledig	
	Aantal	Tonnen- maat	Aantal	Tonnen- maat	Aantal	Tonnen- maat	Aantal	Tonnen- maat
2002	1	1	488	462	1 517	12 428	1 398	15 911
2003	0	0	398	361	1 574	13 253	1 552	16 910
2004	1	1	401	353	1 461	13 192	1 613	16 909
2005	0	0	371	325	1 512	16 122	1 364	14 267
2006	0	0	422	365	1 476	14 603	1 569	17 977

2007

januari	0	0	23	20	109	1 134	146	1 730
februari	0	0	42	39	114	1 134	130	1 382
maart	0	0	45	41	142	1 276	128	1 443
april	0	0	41	35	123	1 244	141	1 439
mei	0	0	36	31	126	1 233	151	1 418
juni	0	0	48	42	119	1 212	153	1 346
juli	0	0	47	40	101	924	157	1 714
augustus	0	0	32	27	129	1 172	136	1 244
september	0	0	31	26	131	1 348	127	1 512
oktober								
november								
december								

(1) in 1000 brutoregisterton. (2) uitgezonderd de bewegingen tussen de Belgische havens. Bron: Generale verklaring voor de binnenvarende zeeschepen, Gemeentelijk Havenbedrijf Antwerpen, Havenbestuur Brugge-Zeebrugge, Haven Oostende, Havenbedrijf Gent

Vervoer

Brugge-Zeebrugge				Oostende				
Geladen		Ledig		Geladen		Ledig		
Aantal	Tonnen- maat	Aantal	Tonnen- maat	Aantal	Tonnen- maat	Aantal	Tonnen- maat	
7 632	152 789	2 380	17 364	3 526	34 853	821	1 586	2002
5 822	117 409	2 475	18 620	3 874	39 835	772	1 520	2003
5 938	132 660	1 733	15 721	4 131	40 228	517	1 251	2004
6 736	146 848	1 833	12 656	4 245	34 264	576	1 205	2005
6 774	154 283	2 097	14 763	3 993	32 592	638	1 405	2006
2007								
556	13 460	171	1 067	338	2 781	45	92	januari
509	12 443	202	1 323	346	2 816	52	106	februari
609	14 328	216	1 418	393	3 206	50	114	maart
573	15 140	195	1 347	358	2 917	52	103	april
604	15 615	213	1 475	392	3 151	42	89	mei
596	15 104	241	1 789	333	2 712	85	166	juni
625	16 225	219	1 783	340	2 763	27	85	juli
615	15 634	197	1 323	343	2 701	31	69	augustus
603	15 616	196	1 668	340	2 805	40	86	september
								oktober
								november
								december
Brussel (incl. Nijverheidsbekken)				Luik				
Geladen		Ledig		Geladen		Ledig		
Aantal	Tonnen- maat	Aantal	Tonnen- maat	Aantal	Tonnen- maat	Aantal	Tonnen- maat	
81	240	202	501	150	224	10	17	2002
77	234	206	514	151	230	14	24	2003
90	250	194	517	130	199	14	21	2004
84	311	196	568	93	154	31	60	2005
75	273	183	535	112	180	24	35	2006
2007								
6	24	14	45	10	20	0	0	januari
4	12	16	46	15	23	0	0	februari
10	26	20	71	10	15	1	2	maart
5	18	22	58	13	22	3	4	april
7	27	19	55	10	17	2	3	mei
11	31	16	59	10	16	0	0	juni
10	39	16	53	8	13	1	2	juli
12	49	13	37	9	15	0	0	augustus
14	39	15	50	8	14	1	1	september
								oktober
								november
								december

Vervoer

Evolutie van de tot het verkeer toegelaten nieuwe motorvoertuigen

Inschrijvingen van nieuwe tot het verkeer toegelaten motorvoertuigen							
	Totaal(3)	Personen- auto's	Auto-bussen en autocars	Voertuigen voor goederen- vervoer	Trekkers	Landbouw- trekkers	Moto's(1) scooters, auto- scooters(2)
2002	535 300	472 830	1 080	53 322	4 649	3 419	21 554
2003	528 399	463 173	896	56 125	4 818	3 387	22 267
2004	563 334	489 262	911	63 859	5 200	4 102	25 118
2005	563 376	484 906	856	68 052	5 945	3 617	25 007
2006	603 339	530 296	914	63 651	4 730	3 748	27 291
2007	611 242	529 025	1 093	71 414	6 232	3 478	30 143
2007							
januari	64 814	56 126	115	7 484	792	297	1 510
februari	56 084	49 231	80	5 947	539	287	2 198
maart	67 979	59 723	74	7 208	554	420	3 539
april	55 469	48 103	73	6 401	520	372	3 616
mei	55 479	47 472	121	6 911	616	359	3 627
juni	58 573	50 497	82	7 158	500	336	3 798
juli	46 316	40 059	98	5 433	403	323	3 115
augustus	40 059	34 149	81	5 086	482	261	2 811
september	42 717	36 860	104	4 910	608	235	2 015
oktober	43 394	46 356	95	5 969	645	291	1 745
november	42 553	36 577	57	5 323	421	175	995
december	27 843	23 872	113	3 584	152	122	1 174
2008							
januari	65 772	57 276	181	7 076	937	302	1 347
februari	63 994	56 389	87	6 583	569	366	2 827
maart	0						
april	0						
mei	0						
juni	0						
juli	0						
augustus	0						
september	0						
oktober	0						
november	0						
december	0						

(1) De bromfietsen met een cilinderinhoud van 50 cc en minder, die de snelheid van 40 km/u kunnen overschrijden, worden beschouwd als moto's

(2) Maximum cilinderinhoud van 350 cm³ en maximum gewicht van 350 kg.

(3) Moto's, scooters, auto-scooters niet inbegrepen.

Vervoer

Evolutie van de tot het verkeer toegelaten tweedehandsmotorvoertuigen

	Inschrijvingen van tweedehandsmotorvoertuigen					
	Totaal	Personen- auto's	Auto-bussen en autocars	Voertuigen voor goederen- vervoer	Trekkers	Landbouw- trekkers
2002	776 377	688 134	864	76 953	4 359	6 067
2003	759 466	667 567	1 089	80 213	4 326	6 271
2004	775 518	678 731	910	84 497	4 412	6 968
2005	758 678	660 258	745	86 346	4 085	7 244
2006	793 456	696 606	821	83 379	4 573	8 077
2007	751 226	662 496	823	76 279	3 750	7 878
2007						
januari	63 477	55 687	113	6 713	314	650
februari	60 052	52 660	46	6 282	341	723
maart	70 397	61 870	50	7 277	353	847
april	59 516	52 616	68	5 881	269	682
mei	67 921	60 162	46	6 682	310	721
juni	72 986	64 716	34	7 214	280	742
juli	66 950	59 177	57	6 599	376	741
augustus	58 918	52 084	151	5 680	330	673
september	59 051	52 092	67	6 059	317	516
oktober	67 797	59 789	87	6 910	410	601
november	56 053	49 392	50	5 817	220	574
december	48 107	42 251	54	5 164	230	408
2008						
januari	62 716	54 513	115	7 014	342	732
februari	66 377	58 108	73	7 038	325	833
maart	0					
april	0					
mei	0					
juni	0					
juli	0					
augustus	0					
september	0					
oktober	0					
november	0					
december	0					

Statistische domeinen

- Algemeen
- Grondgebied en leefmilieu
- Bevolking
- Samenleving
- Economie en financiën
- Landbouw en aanverwante activiteiten
- Industrie
- Diensten, handel en vervoer

Algemene Directie Statistiek en Economische Informatie
FOD Economie
B-1000 Brussel
tel. 02/277.55.03
fax 02/277.55.19

ISSN 0771 - 0410

<http://statbel.fgov.be> - <http://www.economie.fgov.be>
info@economie.fgov.be