

## I. SAMENLEVING

*Werkgelegenheid en werkloosheid*

De werkloosheid in de Europese Unie - December 2007 .....	5
---	---

## II. ECONOMIE EN FINANCIEN

*Conjunctuurindicatoren*

Kalender voor het uitbrengen van de indicatoren .....	11
Indexen van de nieuwe orders - December 2007 .....	12
Omzetindexen (PRODCOM) - December 2007 .....	14
Indexen van de bouwvergunningen - November 2007 .....	16
Indexcijfers van de omzet en van de investeringen volgens de aangiften in de BTW (basis 2000 = 100) - December 2007 .....	18
Indexcijfers van de consumptieprijzen - September 2007 .....	22

## III. INDUSTRIE EN BOUWNIJVERHEID

*Industrie*

Maandstatistiek van de industriële productie (PRODCOM) - December 2007 .....	25
--	----

## IV. DIENSTEN, HANDEL EN VERVOER

*Vervoer*

Luchtvaart - September 2007 .....	45
-----------------------------------	----

In deze publicatie vindt u **de recentste statistieken** van de volgende domeinen: leefmilieu, bevolking, samenleving, economie en financiën, landbouw, industrie, diensten, handel en vervoer.

Daarnaast biedt onze website <http://statbel.fgov.be> een selectie van statistieken, die dagelijks worden bijgewerkt.

**Publicaties bestelt u door storting op postrekening nr. 679-2005886-23 van de Algemene Directie Statistiek en Economische Informatie**

**Voor meer informatie :**  
Algemene directie Statistiek  
en Economische Informatie  
Leuvenseweg, 44 - 1000 Brussel  
Tel. : 02/277.55.03 - Fax: 02/277.55.19

**LUIK**

Bd de la Sauvenière, 73-75 - 4000 Luik  
Tel: 02/277.55.78  
Fax: 04/222.49.94

**GENT**

Coupure Rechts, 620 - 9000 Gent  
Tel: 09/267.27.27  
Fax: 09/267.27.29

**CHARLEROI**

Bd Audent 14/5 - 6000 Charleroi  
Tel: 071/27.44.14  
Fax: 071/27.44.19

**ANTWERPEN**

Italiëlei 124, Bus 85 -2000 Antwerpen  
Tel: 03/229.07.07  
Fax: 03/233.28.30

**CONVENTIONELE TEKENS**

Gegevens ontbreken	..
0 of minder dan de helft van de gebruikte eenheid	-
Voorlopige cijfers	(*)
De komma wordt gebruikt om de eenheden te scheiden van de decimalen	

**Verantwoordelijke uitgever : N. DEMEESTER**

**Auteursrecht voorbehouden**

Het reproduceren van de inhoud van deze publicatie is niet toegestaan, noch geheel, noch gedeeltelijk, noch in de oorspronkelijke, noch in bewerkte vorm, tenzij met schriftelijke machtiging vanwege de Algemene Directie Statistiek en Economische Informatie.

Het gebruiken van de inhoud van deze publicatie als toelichting of bewijsvoering in een artikel, een boekbespreking of een boek is toegestaan, mits duidelijke en nauwkeurige bronvermelding.

**Samenleving**

*Werkgelegenheid en werkloosheid*



# Werkloosheid

---

## Werkloosheid in de Europese Unie

De vergelijkbare werkloosheidscijfers die door Eurostat worden opgesteld voor de zevenentwintig landen van de Europese Unie (en die hier samen met vergelijkingsmateriaal uit de Verenigde Staten en Japan worden gegeven), geven het percentage werklozen weer t.o.v. de actieve bevolking of de “Arbeidskrachten” (personen met een betrekking en werklozen samen).

Onder werklozen verstaat men alle personen van 15 jaar tot 74 jaar, zonder werk, die actief naar werk zoeken en onmiddellijk voor werk beschikbaar zijn (definities van het Internationale Arbeidsbureau). Het gebruik van dezelfde definities en hetzelfde concept in al de Lid-Staten zorgt voor een zekere vergelijkbaarheid van de resultaten <sup>1</sup>.

De ramingen betreffende de werkgelegenheid (personen met een betrekking) en de werkloosheid zijn tegenwoordig gebaseerd op de beschikbare resultaten van het laatste trimester van de “doorlopende enquête naar de arbeidskrachten” uitgevoerd door het FOD economie<sup>1</sup>).

De *maandelijkse* raming van de werkloosheid is het resultaat van de interpolatie / extrapolatie van de resultaten van de EAK, waarbij een *maandindicator van de werkloosheid* wordt gebruikt.

Voor België betreft het de “ingeschreven werklozen”, dit is het geheel van de werklozen die als werkzoekende zijn ingeschreven bij de VDAB, de BGDA en de FOREM, d.w.z. de uitkeringsgerechtigde volledig werklozen die als werkzoekende zijn ingeschreven, de andere verplicht ingeschreven werkloze werkzoekenden en de vrijwillige ingeschreven werkloze werkzoekenden.

Sinds november 1998 worden er geen “niet voor seizoensinvloeden gecorrigeerde” werkloosheidscijfers meer geleverd door EUROSTAT.

**Voor seizoensinvloeden gecorrigeerde** cijfers worden dus opgenomen **vanaf januari 1998** om de eenvormigheid van de methode voor heel het jaar te verzekeren.

De aldus opgestelde cijfers stemmen overeen met de criteria van het IAB.

---

<sup>1</sup> Voor meer informatie ( betreffende België ), zie “ Enquête naar de arbeidskrachten 2005 “( FOD economie , 2007 )  
- <http://statbel.fgov.be/lfs>

---

# Werkloosheid

## Werkloosheidscijfers in de Europese Unie (1)

Landen	Geslacht	2007		2006	
		november	december	november	december
België	<b>Totaal</b>	<b>7,2</b>	<b>7,2</b>	<b>8,0</b>	<b>7,8</b>
	Mannen	6,5	6,5	7,0	6,9
	Vrouwen	8,2	8,2	9,2	9,0
Denemarken	<b>Totaal</b>	<b>3,2</b>	<b>3,1</b>	<b>3,7</b>	<b>3,7</b>
	Mannen	2,9	2,9	3,2	3,2
	Vrouwen	3,6	3,5	4,3	4,3
Duitsland	<b>Totaal</b>	<b>7,9</b>	<b>7,8</b>	<b>9,2</b>	<b>9,0</b>
	Mannen	8,1	7,9	9,5	9,1
	Vrouwen	7,8	7,6	9,0	8,9
Griekenland	<b>Totaal</b>	<b>..</b>	<b>..</b>	<b>8,6</b>	<b>8,6</b>
	Mannen	..	..	5,3	5,3
	Vrouwen	..	..	13,4	13,4
Spanje	<b>Totaal</b>	<b>8,5</b>	<b>8,6</b>	<b>8,3</b>	<b>8,2</b>
	Mannen	6,8	7,0	6,1	6,0
	Vrouwen	10,8	10,8	11,2	11,1
Frankrijk	<b>Totaal</b>	<b>7,9</b>	<b>7,8</b>	<b>8,9</b>	<b>8,8</b>
	Mannen	7,7	7,7	8,3	8,3
	Vrouwen	8,1	8,0	9,5	9,4
Ierland	<b>Totaal</b>	<b>4,4</b>	<b>4,5</b>	<b>4,2</b>	<b>4,4</b>
	Mannen	4,8	5,0	4,5	4,7
	Vrouwen	3,8	4,0	3,9	4,0
Italië	<b>Totaal</b>	<b>..</b>	<b>..</b>	<b>6,5</b>	<b>6,5</b>
	Mannen	..	..	5,2	5,2
	Vrouwen	..	..	8,3	8,3
Luxemburg	<b>Totaal</b>	<b>4,8</b>	<b>4,8</b>	<b>4,9</b>	<b>4,9</b>
	Mannen	3,6	3,6	3,7	3,8
	Vrouwen	6,5	6,4	6,4	6,4
Nederland	<b>Totaal</b>	<b>3,0</b>	<b>2,9</b>	<b>3,7</b>	<b>3,6</b>
	Mannen	2,7	2,7	3,2	3,1
	Vrouwen	3,3	3,2	4,2	4,2
Oostenrijk	<b>Totaal</b>	<b>4,3</b>	<b>4,3</b>	<b>4,5</b>	<b>4,5</b>
	Mannen	3,9	3,8	4,0	4,0
	Vrouwen	4,9	4,8	5,1	5,1
Portugal	<b>Totaal</b>	<b>8,2</b>	<b>8,2</b>	<b>7,9</b>	<b>7,9</b>
	Mannen	7,0	7,0	6,7	6,8
	Vrouwen	9,5	9,5	9,3	9,3
Finland	<b>Totaal</b>	<b>6,7</b>	<b>6,6</b>	<b>7,3</b>	<b>7,2</b>
	Mannen	6,5	6,4	6,9	6,8
	Vrouwen	6,9	6,9	7,8	7,7
Zweden	<b>Totaal</b>	<b>5,8</b>	<b>5,6</b>	<b>6,3</b>	<b>6,5</b>
	Mannen	5,4	5,3	6,2	6,5
	Vrouwen	6,2	5,8	6,4	6,6
Verenigd - Koninkrijk	<b>Totaal</b>	<b>..</b>	<b>..</b>	<b>5,4</b>	<b>5,4</b>
	Mannen	..	..	5,7	5,6
	Vrouwen	..	..	5,0	5,0

.. = Geen gegevens beschikbaar

(1) Reeks herzien door Eurostat op basis van het laatste trimester van de "doorlopende enquête naar de arbeidskrachten"

# Werkloosheid

## Werkloosheidscijfers in de Europese Unie - vervolg

Landen	Geslacht	2007		2006	
		november	december	november	december
Cyprus	<b>Totaal</b>	<b>3,8</b>	<b>3,9</b>	<b>4,2</b>	<b>4,2</b>
	Mannen	3,3	3,4	3,5	3,6
	Vrouwen	4,4	4,5	5,0	4,9
Tsjechië	<b>Totaal</b>	<b>4,8</b>	<b>4,7</b>	<b>6,5</b>	<b>6,3</b>
	Mannen	3,9	3,7	5,2	5,1
	Vrouwen	6,0	5,9	8,0	7,9
Estland	<b>Totaal</b>	<b>5,2</b>	<b>5,3</b>	<b>5,6</b>	<b>5,4</b>
	Mannen	6,3	6,4	6,1	6,0
	Vrouwen	4,2	4,1	5,0	4,7
Hongarije	<b>Totaal</b>	<b>7,3</b>	<b>7,3</b>	<b>7,5</b>	<b>7,5</b>
	Mannen	7,0	7,0	7,2	7,2
	Vrouwen	7,6	7,7	7,8	7,8
Letland	<b>Totaal</b>	<b>5,4</b>	<b>5,4</b>	<b>6,3</b>	<b>6,2</b>
	Mannen	5,8	5,9	6,6	6,5
	Vrouwen	5,0	4,9	5,9	5,8
Litouwen	<b>Totaal</b>	<b>4,0</b>	<b>3,9</b>	<b>4,7</b>	<b>4,7</b>
	Mannen	3,9	3,9	4,6	4,7
	Vrouwen	4,1	4,0	4,8	4,7
Malta	<b>Totaal</b>	<b>6,1</b>	<b>5,8</b>	<b>7,0</b>	<b>6,9</b>
	Mannen	5,3	5,0	6,3	6,2
	Vrouwen	7,5	7,3	8,3	8,1
Polen	<b>Totaal</b>	<b>8,4</b>	<b>8,1</b>	<b>12,2</b>	<b>11,8</b>
	Mannen	7,9	7,6	11,3	10,9
	Vrouwen	9,1	8,7	13,4	13,0
Slowakije	<b>Totaal</b>	<b>11,0</b>	<b>10,8</b>	<b>12,3</b>	<b>12,0</b>
	Mannen	9,6	9,3	11,3	11,0
	Vrouwen	12,7	12,5	13,6	13,3
Slovenië	<b>Totaal</b>	<b>4,3</b>	<b>4,3</b>	<b>5,4</b>	<b>5,3</b>
	Mannen	3,4	3,4	4,5	4,3
	Vrouwen	5,3	5,3	6,5	6,4
Bulgarije	<b>Totaal</b>	<b>5,9</b>	<b>5,8</b>	<b>8,2</b>	<b>8,2</b>
	Mannen	5,4	5,2	7,9	7,8
	Vrouwen	6,4	6,4	8,6	8,6
Roemenië	<b>Totaal</b>	<b>7,1</b>	<b>7,0</b>	<b>7,2</b>	<b>7,1</b>
	Mannen	8,0	7,9	8,2	8,1
	Vrouwen	5,9	5,9	5,9	5,9
<b>Zone Euro 13</b>	<b>Totaal</b>	<b>7,2</b>	<b>7,2</b>	<b>7,9</b>	<b>7,8</b>
	Mannen	6,5	6,5	7,0	6,9
	Vrouwen	8,0	8,0	9,0	8,9
<b>Zone Euro 15</b>	<b>Totaal</b>	<b>7,2</b>	<b>7,2</b>	<b>7,9</b>	<b>7,8</b>
	Mannen	6,5	6,5	7,0	6,9
	Vrouwen	8,0	7,9	8,9	8,9
<b>Eur. 27</b>	<b>Totaal</b>	<b>6,9</b>	<b>6,8</b>	<b>7,7</b>	<b>7,6</b>
	Mannen	6,4	6,4	7,2	7,0
	Vrouwen	7,4	7,3	8,4	8,4

# Werkloosheid

## Werkloosheidscijfers in de Europese Unie - vervolg en einde

Landen	Geslacht	2007		2006	
		november	december	november	december
U.S.A	<b>Totaal</b>	<b>4,7</b>	<b>5,0</b>	<b>4,5</b>	<b>4,5</b>
	Mannen	4,7	5,1	4,5	4,5
	Vrouwen	4,6	4,9	4,5	4,4
Japan	<b>Totaal</b>	<b>3,8</b>	<b>3,8</b>	<b>4,0</b>	<b>4,1</b>
	Mannen	3,9	3,9	4,2	4,3
	Vrouwen	3,6	3,7	3,7	3,8



**Economie en financiën**  
*Conjunctuurindicatoren*



## Kalender voor het uitbrengen van de indicatoren

De indicatoren zijn beschikbaar op de aangeduide dag om 0 uur op onze website <http://statbel.fgov.be>

Beschikbaar vanaf	Indicator	Referentieperiode	Frequentie
<b>maart 2008</b>			
13	Faillissementsstatistieken	mei - december 2007	maandelijks
13	Afzetprijnsindexen	september - november 2007	maandelijks
13	Kleinhandelsindexen	Augustus - november 2007	maandelijks
13	Consumptieprijnsindexen (*)	november - december 2007	maandelijks
13	Consumptieprijnsindexen (*)	januari 2008	maandelijks
13	Afzetprijnsindexen	december 2007	maandelijks
13	Faillissementsstatistieken	januari 2008	maandelijks
13	Kleinhandelsindexen	december 2007	maandelijks
13	Consumptieprijnsindexen (*)	februari 2008	maandelijks
13	Afzetprijnsindexen	januari 2008	maandelijks
13	Faillissementsstatistieken	februari 2008	maandelijks
21	Kleinhandelsindexen	januari 2008	maandelijks
27	Afzetprijnsindexen	februari 2008	maandelijks
28	Consumptieprijnsindexen (*)	maart 2008	maandelijks
<b>maart 2008</b>			
15	Indexen van gewerkte uren	december 2007	maandelijks
15	Indexen van de loonmassa	4 <sup>de</sup> trimester 2007	driemaandelijks
17	Faillissementsstatistieken	maart 2008	maandelijks
18	Kleinhandelsindexen	februari 2008	maandelijks
24	Afzetprijnsindexen	maart 2008	maandelijks
29	Consumptieprijnsindexen (*)	april 2008	maandelijks

(\*) Beschikbaar om 12u, na de vergadering van de Indexcommissie.  
Deze kalender kan op aanvraag ook afzonderlijk verkregen worden.  
(Tel. 02/277.55.04 - Fax. 02/277.55.19)

## Conjunctuurindicatoren – Persbericht

---

### **December 2007\* : nieuwe orders industrie - 2,8%, bouw + 2,7%**

De seizoengezuiverde index van de **nieuwe orders** van industrie met productie op basis van orders van de laatste drie maanden in vergelijking met de drie voorgaande maanden, is in België gedaald met 2,8% ; in de bouwnijverheid steeg ze met 2,7%.

De **trend** van de laatste drie maanden vertoont, in vergelijking met de drie maanden daarvoor, een daling (-0,9%) voor het hele land. Op gewestelijk niveau is er een stijging van de nieuwe orders met 0,4% in Vlaanderen, in Wallonië stegen ze met 0,1%\*\*.

Wat de belangrijkste sectoren betreft, bedragen de trendveranderingen -1,5% voor de chemische nijverheid, -2,7% voor de metaalverwerking en +1,0% voor de bouwnijverheid.

\*  
\* \*

*Bronvermelding: FOD Economie – Algemene Directie Statistiek*

**Op de volgende bladzijde vindt U de bijhorende tabellen en grafieken.**

Meer informatie over de conjunctuur !

⇒ Bekijk ook, voor een totaalbeeld van de Belgische en Europese conjunctuur, de viertalige conjunctuurportalsite op het internet :

**<http://statbel.fgov.be/indicators>**

⇒ Alle methodologische toelichtingen bij de cijfers kunt U bij de Eenheid Conjunctuur vragen.

⇒ Het is mogelijk om gegevens over de nieuwe orders meer uitgesplitst (per subsector, per gewest) of verder bewerkt (vb. seizoengezuiverd) toegestuurd te krijgen, eenmalig of maandelijks (per abonnement).

⇒ Naast de indexen van de nieuwe orders beschikken we over vele andere conjunctuurgegevens : werknemers, productie-indexen, loonmassa, gewerkte uren, afzetprijs, materiaalkosten, omzet, bouwvergunningen, ...

---

\* (% stijging van de laatste drie maanden, tot en met december 2007, tegenover voorgaande driemaandsperiode, seizoengezuiverde waarden)

\*\* de programma's voor seizoenuivering en trendberekening beschouwen elke reeks op zich; daardoor kan het gebeuren dat de optelling van de deelresultaten (van gewesten of producttypes) afwijkt van de globale resultaten.

---

# Conjunctuurindicatoren – Persbericht

## Nieuwe orders

### Bruto-indexen (2000=100)

Volume-indexen  
van de nieuwe  
orders

	Jan	Feb	Maart	April	Mei	Juni	Juli	Aug	Sept	Okt	Nov	Dec	Jaar
<b>Industrie met productie op basis van orders</b>													
2006	97,2	102,4	121,9	102,6	105,5	110,6	89,8	93,2	111,7	114,8	109,0	103,9	105,2
2007	114,4	114,7	127,4	110,2	115,2	119,4	103,1	98,9	110,8	117,9	110,8	99,8	111,9
<b>Bouw nijverheid</b>													
2006	84,6	86,3	96,0	97,5	95,1	107,6	70,4	91,2	112,2	106,3	99,5	99,2	95,5
2007	98,0	96,6	119,8	102,5	123,8	135,0	97,7	102,2	121,4	127,2	115,2	114,0	112,8
<b>Industrie met productie op basis van orders</b>													
2006	100,5	103,2	106,6	105,2	104,1	103,3	103,1	103,2	106,3	109,8	107,1	113,0	105,4
2007	114,8	115,5	112,9	112,0	113,6	111,8	115,1	110,6	109,7	108,2	109,9	107,9	111,8
<b>Bouw nijverheid</b>													
2006	92,4	93,8	88,2	99,2	90,7	94,3	94,9	92,1	105,7	101,6	96,4	94,8	95,3
2007	101,3	104,0	113,4	104,8	119,0	125,1	118,6	103,5	116,8	120,3	112,7	115,1	112,9

### Seizoen-gezuiverde indexen

Na uitschakeling  
van seizoen-  
schommelingen

### Trend

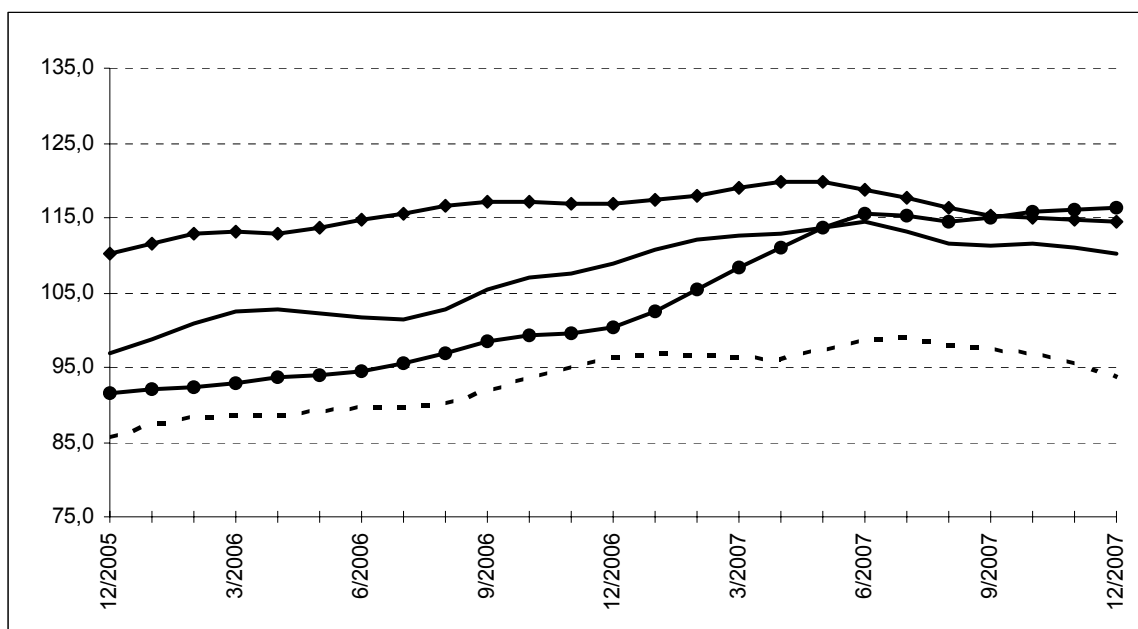
Na uitschakeling  
van seizoen- en  
toevallige  
schommelingen

Industrie en  
bouwnijverheid :

Metaalverwerking :

Chemische  
nijverheid :

Bouwnijverheid :



### Evolutie van de trend

Vergelijking van de  
laatste drie  
maanden met de  
drie voorgaande  
maanden

↗↗ > 2,5%

↗ 0,5% tot 2,5%

→ -0,5% tot 0,5%

↘ -2,5% tot -0,5%

↘↘ < -2,5%

Bedrijfstakken	België	Vlaanderen	Wallonië	Brussel
Industrie en bouw met productie op basis van orders	↘	→	→	↗
Industrie met productie op basis van orders	↘	↘	↘↘	↘↘
Textiel en kleding	→	↘	→	↘↘
Textiel	↘↘	→	↘	↘↘
Kleding en bont	↗↗	↘↘	↗↗	↘↘
Papier en karton	↘	↘	↘	↘↘
Chemische nijverheid	↘	↘	↘	
Metallurgie	↗↗	↗↗	↗↗	
Metaalverwerking	↘↘	↘	↘	↘
Producten van metaal	↗	↗	↗	↗
Machines, apparaten en werktuigen	↗	↗↗	↘↘	↗
Elektrische en elektronische apparaten en instrumenten	↘↘	↘↘	↘	↘↘
Transportmiddelen	↘↘	↘↘	↗↗	
Bouwnijverheid	↗	↗↗	→	↘↘

### **December 2007\* : omzet delfstoffen en industrie : -0,9%**

De seizoengezuiverde index van de **omzet** van de winning van delfstoffen en de industrie in België (op basis van de Prodcop-enquête) van de laatste drie maanden in vergelijking met de drie voorgaande maanden is gedaald met 0,9%.

De **trend** van de laatste drie maanden vertoont in vergelijking met de drie maanden daarvoor een daling (-0,8%) voor het hele land. Op gewestelijk niveau daalde de omzet met 1,3% in Vlaanderen, in Wallonië was er een daling met 1,1%\*\*.

Een uitsplitsing naargelang het type van producten geeft -0,7% voor intermediaire goederen, -0,7% voor investeringsgoederen, -7,0% voor duurzame consumptiegoederen en +1,0% voor niet-duurzame consumptiegoederen.

\*  
\* \*

### **Bronvermelding : FOD ECONOMIE – Algemene Directie Statistiek**

**Op de volgende bladzijde vindt U de bijhorende tabellen en grafieken.**

Meer informatie over de conjunctuur !

⇒ Bekijk ook, voor een totaalbeeld van de Belgische en Europese conjunctuur, de viertalige conjunctuurportalsite op het internet :

**<http://statbel.fgov.be/indicators>**

⇒ Alle methodologische toelichtingen bij de cijfers kunt U bij de Dienst Conjunctuur vragen.

⇒ Het is mogelijk om gegevens over de omzet meer uitgesplitst (per subsector, per gewest) of verder bewerkt (vb. seizoengezuiverd) toegestuurd te krijgen, eenmalig of maandelijks (per abonnement).

⇒ Naast de omzetindexen beschikken we over vele andere conjunctuurgegevens : werknemers, nieuwe orders, loonmassa, gewerkte uren, productie, afzetprijzen, bouwvergunningen, materiaalkosten, ...

---

\* (% stijging van de laatste drie maanden, tot en met december 2007, tegenover voorgaande driemaandsperiode, seizoengezuiverde waarden)

\*\* de programma's voor seizoenuivering en trendberekening beschouwen elke reeks op zich; daardoor kan het gebeuren dat de optelling van de deelresultaten (van gewesten of producttypes) afwijkt van de globale resultaten.

---

# Conjunctuurindicatoren – persbericht

**Bruto-indexen (2000=100)**  
Waarde van de verkochte goederen en diensten

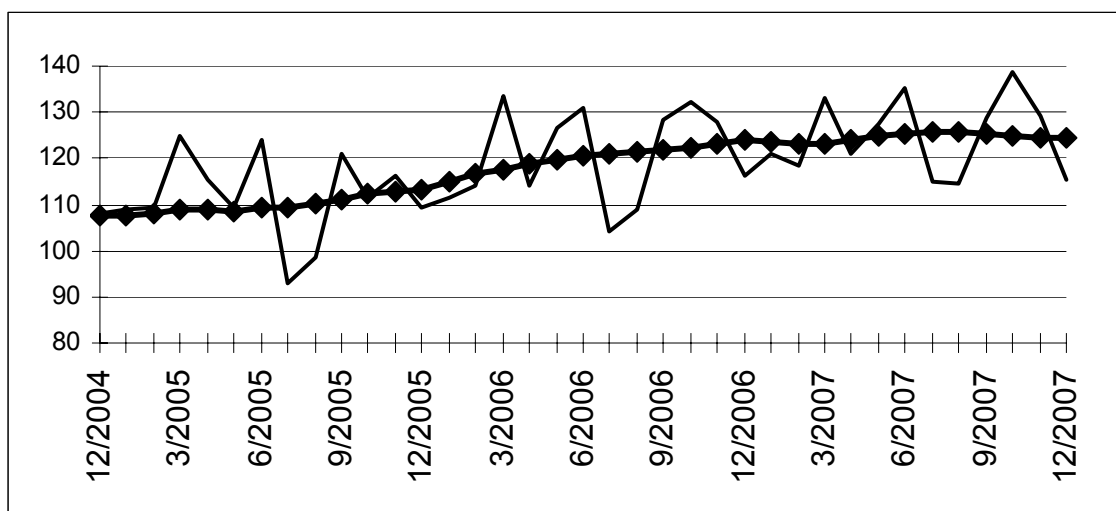
**Indexen per werkdag**  
Rekening houdend met de ongelijke duur en samenstelling van de maanden

**Seizoengezuiverde indexen**  
Na uitschakeling van seizoen-schommelingen

	Jan	Feb	Maart	April	Mei	Juni	Juli	Aug	Sept	Okt	Nov	Dec	Jaar
<b>Winning van delfstoffen en industrie</b>													
<b>Bruto-indexen</b>													
2005	108,8	109,5	124,8	115,3	109,5	124,2	92,9	98,4	120,9	111,7	116,1	109,4	<b>111,8</b>
2006	111,7	114,3	133,7	114,3	126,5	131,0	104,0	108,9	128,5	132,4	128,0	116,4	<b>120,8</b>
2007	120,9	118,6	133,1	121,1	127,6	135,4	114,9	114,3	128,9	138,9	129,3	115,4	<b>124,9</b>
<b>Indexen per werkdag</b>													
2005	107,8	108,5	123,8	114,3	108,6	123,2	91,9	97,4	119,9	110,8	115,1	108,4	<b>110,8</b>
2006	110,7	113,3	132,7	113,3	125,5	130,0	103,1	107,9	127,5	131,4	127,1	115,4	<b>119,8</b>
2007	119,9	117,6	132,1	120,1	126,7	134,5	113,9	113,3	127,9	137,9	128,3	114,5	<b>123,9</b>
<b>Seizoengezuiverde indexen</b>													
2005	116,4	113,7	113,7	112,4	110,0	111,7	110,4	111,2	111,8	106,3	114,2	113,0	<b>112,1</b>
2006	115,4	117,6	118,3	118,7	120,9	120,4	122,1	121,6	122,3	123,0	122,5	125,4	<b>120,7</b>
2007	123,9	123,6	123,9	123,5	126,2	124,9	126,2	126,4	125,8	125,2	124,4	125,3	<b>124,9</b>

**Trend**  
Winning van delfstoffen en industrie; na uitschakeling van seizoen- en toevallige schommelingen

Bruto-indexen:  
—  
Trend :  
—



**Evolutie van de trend**  
Vergelijking van de laatste drie maanden met de drie voorgaande maanden

↗↗ > 2.5%  
↗ 0.5% tot 2.5%  
→ -0.5% tot 0.5%  
↘ -2.5% tot -0.5%  
↘↘ < -2.5%

Bedrijfstakken / Hoofdindustriegroepen	België	Vlaanderen	Wallonië	Brussel
Winning van delfstoffen en industrie	↘	↘	↘	↘
Intermediaire goederen Industrie	↘	↘	↗	↗↗
Investeringsgoederen	↘	→	↗	↘↘
Duurzame consumptiegoederen	↘↘	↘	↘↘	
Niet-duurzame consumptiegoederen	↗	↗	↗↗	↗
Winning van delfstoffen	↗	↘	↗	
Voedings- en genotmiddelen	↗↗	↗	↗↗	↘↘
Papier en karton; uitgeverijen en drukkerijen	→	↗	↘	→
Chemische, rubber- en kunststofnijverheid	↘	→	↘	↗
Metaalverwerking	→	→	→	↗↗
Cokes, geraffineerde aardolieproducten en splijt- en kweekstoffen	→	→	→	
Niet-metaalhoudende minerale producten	→	↗	↘	↗↗
Metallurgie	↘↘	↘↘	↘	↗↗
Meubels	↘↘	↘↘	↘	

### **November 2007 \*: Bouwvergunningen nieuwe woningen +3,0%**

De seizoengezuiverde index van het aantal afgeleverde bouwvergunningen voor **nieuwe woningen voor privé-gezinnen** is gestegen met 3,0%. Een uitsplitsing naargelang het woningtype geeft een status-quo voor de **eengezinswoningen** en een stijging van 7,6% voor de **appartementen**. Het vergunde volume van **niet-residentiële nieuwbouw** daalt met 2,5%.

Voor de **renovatie van woongebouwen** noteert men een daling van de afgeleverde vergunningen met 6,1%.

De evolutie van de **trend** van de laatste drie maanden in vergelijking met de drie maanden daarvoor bedraagt +3,5% voor **nieuwe woningen voor privé-gezinnen** (**eengezinswoningen** -2,2% en **appartementen** +2,8%) en +1,4% voor het volume van **niet-residentiële nieuwbouw**; voor de **renovatie van woongebouwen** is de trendverandering +2,5%.

Op de volgende bladzijde vindt U de bijhorende tabellen en grafieken.

\*  
\* \*

### **Bronvermelding: FOD Economie – Algemene Directie Statistiek**

Meer informatie over de conjunctuur !

⇒ Bekijk ook, voor een totaalbeeld van de Belgische en Europese conjunctuur, de viertalige conjunctuurportalsite op het internet :

**<http://statbel.fgov.be/indicators>**

⇒ Alle methodologische toelichtingen bij de cijfers kunt U bij de Eenheid Conjunctuur vragen.

⇒ Het is mogelijk om gegevens over de bouwvergunningen meer uitgesplitst (per subsector, per gewest) of verder bewerkt (vb. seizoengezuiverd) toegestuurd te krijgen, eenmalig of maandelijks (per abonnement).

⇒ Naast de indexen van de bouwvergunningen, beschikken we over vele andere conjunctuurgegevens : productie-indexen, nieuwe orders, loonmassa, werknemers, gewerkte uren, omzet, afzetprijzen, materiaalkosten, ...

---

\* (% stijging van de laatste drie maanden, tot en met november 2007, tegenover voorgaande driemaandsperiode, seizoengezuiverde waarden)

---



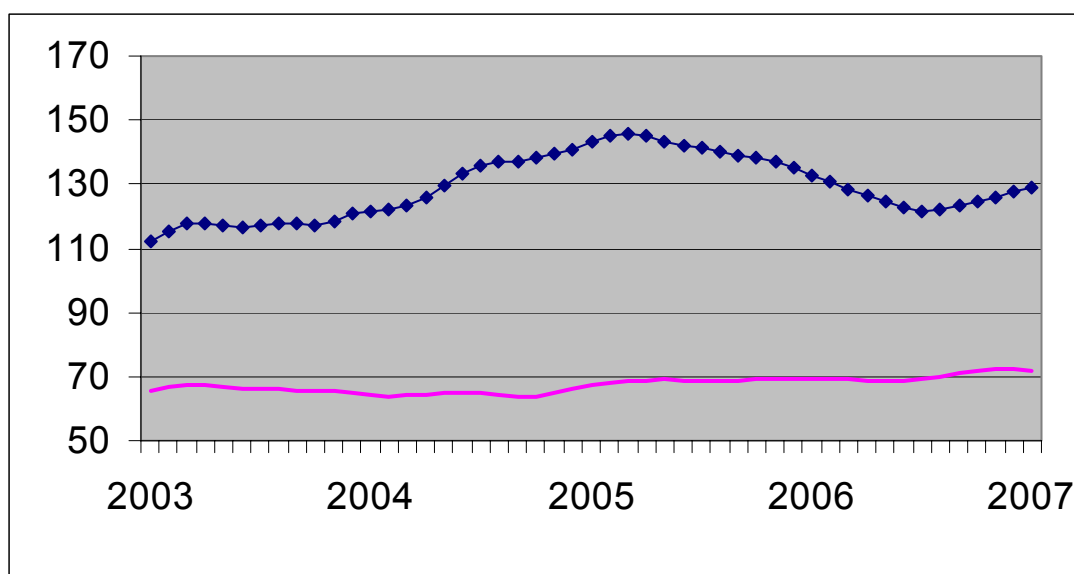
# Conjunctuurindicatoren – persbericht

**Bruto-indexen  
(2000=100)**  
Bouwvergunningen

	Jan	Feb	Maart	April	Mei	Juni	Juli	Aug	Sept	Okt	Nov	Dec	Jaar
<b>Woongebouwen (aantal nieuwe gebouwen)</b>													
2006	154,9	120,2	134,2	100,9	127,4	114,7	110,7	103,4	107,3	111,8	92,8	102,8	<b>115,1</b>
2007	106,0	102,4	114,3	103,9	98,0	122,4	106,8	97,9	85,8	118,2	94,6		
<b>Woongebouwen (aantal nieuwe woningen)</b>													
2006	160,0	139,7	169,1	136,4	149,2	155,6	129,1	132,1	140,1	148,1	116,4	129,5	<b>142,1</b>
2007	132,3	117,8	142,8	117,6	114,2	140,4	115,7	131,0	102,9	161,1	118,7		
<b>Woongebouwen (aantal gerenoveerde gebouwen)</b>													
2006	150,9	113,1	125,8	95,7	121,1	108,0	105,5	96,9	98,8	103,7	86,9	96,0	<b>108,5</b>
2007	101,6	97,4	106,5	98,2	92,7	117,6	102,2	88,7	81,2	111,0	88,7		
<b>Niet-woongebouwen (volume nieuwe gebouwen)</b>													
2006	61,7	67,3	77,4	63,4	78,9	72,9	69,4	68,6	75,9	78,4	65,1	65,4	<b>70,4</b>
2007	60,9	59,6	71,1	62,6	69,7	78,2	80,3	80,8	75,0	87,8	60,7		

**Trend**  
Na uitschakeling  
van seizoen- en  
toevallige  
schommelingen

Volume niet-  
woongebouwen :  
—  
Aantal woningen:  
—



**Vergelijking van  
de trend van de  
laatste drie  
maanden met de  
drie voorgaande  
maanden**

↗↗ > 5%  
↗ 1% tot 5%  
→ -1% tot 1%  
↘ -5% tot -1%  
↘↘ < -5%

BE : België  
VL : Vlaanderen  
WA : Wallonië  
BR : Brussel

Evolutie van de trend	BE	VL	WA	BR
Aantal nieuwe woningen	↗	↗	↗	→
Aantal nieuwe woongebouwen	↗	↗	→	↘↘
Aantal nieuwe woongebouwen met één woning	↘	↗	↗	→
Aantal nieuwe appartementen	↗	↗	↗	↗↗
Nieuwe woongebouwen - Bewoonbare oppervlakte	→	↗	↗	↗↗
Aantal nieuwe niet-woongebouwen	→	↗	↘	↗↗
Nieuwe niet-woongebouwen - Volume	↗	↗	↗↗	↗↗
Aantal gerenoveerde woongebouwen	↗	↗	↗	↘
Aantal gerenoveerde niet-woongebouwen	↗	→	↘	↘↘

# Conjunctuurindicatoren – Persbericht

---

## **December 2007\* : Omzet (BTW) + 1,0%**

De seizoengezuiverde index van de omzet van de landbouw, industrie en diensten in België (op basis van de BTW-aangiften) is gestegen met 1,0% in december 2007\*.

De omzet van de industrie en bouw nam toe met 3,7%, voor de handel en diensten was er een toename van 1,0%.

Op gewestelijk niveau steeg de totale omzet met 1,1% in Vlaanderen, in Wallonië was er een toename met 1,6% en in Brussel steeg de omzetindex met 1,2%\*\*.

Volgende persbericht : 0/0/0

\*  
\* \*

**Bronvermelding: FOD Economie – Algemene Directie Statistiek**

**Op de volgende bladzijde vindt U de bijhorende tabellen en grafieken.**

Meer informatie over de conjunctuur !

⇒ Bekijk ook, voor een totaalbeeld van de Belgische en Europese conjunctuur, de viertalige conjunctuurportalsite op het internet :

**<http://statbel.fgov.be/indicators>**

⇒ Alle methodologische toelichtingen bij de cijfers kunt U bij de Eenheid Conjunctuur vragen.

⇒ Het is mogelijk om gegevens over de omzet meer uitgesplitst (per subsector, per gewest) of verder bewerkt (vb. seizoengezuiverd) toegestuurd te krijgen, eenmalig of maandelijks (per abonnement).

⇒ Naast de omzet-indexen beschikken we over vele andere conjunctuurgegevens : productiewerknemers, nieuwe orders, loonmassa, gewerkte uren, investeringen, materiaalkosten, afzetprijzen, bouwvergunningen, .....

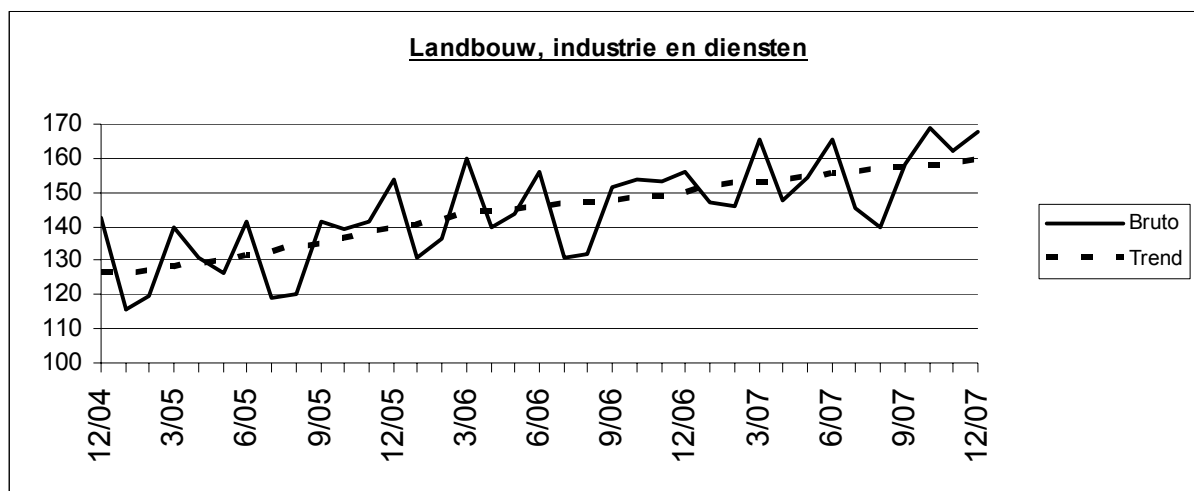
\* (% stijging van de laatste drie maanden, tot en met december 2007, tegenover voorgaande driemaandsperiode, seizoengezuiverde waarden)

\*\* de programma's voor seizoenuivering en trendberekening beschouwen elke reeks op zich; daardoor kan het gebeuren dat de optelling van de deelresultaten (van gewesten of producttypes) afwijkt van de globale resultaten.

# Conjunctuurindicatoren – Persbericht

## Omzet (BTW)

Bruto-indexen (2000=100), omzet in waarde op basis van de BTW-aangiften, niet gedeflateerd													
	Jan	Feb	Maart	April	Mei	Juni	Juli	Aug	Sept	Okt	Nov	Dec	Jaar
<b>Landbouw, industrie en diensten</b>													
2006	131,0	136,5	160,1	139,8	143,8	155,8	131,0	131,8	151,7	153,8	152,9	156,1	145,4
2007	147,2	145,7	165,3	147,4	154,4	165,3	145,2	139,7	158,4	168,6	162,4	167,9	155,6
<b>Industrie en bouw</b>													
2006	129,8	131,0	153,1	134,1	144,1	155,9	123,3	128,1	144,3	153,0	149,9	150,9	141,5
2007	141,0	138,9	157,4	142,9	151,7	161,0	138,5	135,9	151,5	163,4	159,0	159,7	150,1
<b>Handel en diensten</b>													
2006	132,2	140,2	164,8	143,7	144,2	156,4	135,9	134,2	156,5	154,8	155,2	159,5	148,1
2007	151,5	150,1	170,6	150,4	156,5	168,4	149,7	142,2	163,0	172,3	164,8	172,9	159,4
<b>Seizoengezuiverde indexen (2000=100), na uitschakeling van seizoenschommelingen</b>													
	Jan	Feb	Maart	April	Mei	Juni	Juli	Aug	Sept	Okt	Nov	Dec	Jaar
<b>Landbouw, industrie en diensten</b>													
2006	138,2	144,0	144,4	145,4	142,7	146,4	147,7	147,3	147,0	146,8	148,9	147,5	145,5
2007	155,2	153,6	152,5	150,0	156,6	155,3	156,6	156,2	157,0	157,4	158,2	158,7	155,6
<b>Industrie en bouw</b>													
2006	134,8	137,6	140,8	139,9	140,6	148,5	139,2	138,9	140,9	145,2	145,9	146,7	141,6
2007	144,7	144,7	147,0	147,2	150,4	153,2	151,3	148,2	150,0	153,2	155,4	157,4	150,2
<b>Handel en diensten</b>													
2006	145,2	147,7	148,9	147,7	146,2	146,9	148,1	149,5	150,6	150,8	154,7	144,0	148,4
2007	160,7	158,8	157,1	154,8	157,1	159,4	160,3	159,8	161,0	162,4	163,0	160,4	159,6



Trend (2000=100), uitsplitsing per gewest					Legende	
Na uitschakeling van seizoen- en toevallige schommelingen						
Vergelijking van de laatste drie maanden met de drie voorgaande maanden						
	België	Vlaanderen	Wallonië	Brusse l	↗↗	> 2.5%
Landbouw, industrie en diensten	↗	↗	↗	↗	↗	van 0.5% tot 2.5%
Industrie en bouw	↗↗	↗	↗↗	↗↗	→	van -0.5% tot 0.5%
Handel en diensten	↗	↗	↗	↗↗	↘	van -2.5% tot -0.5%
					↘↘	< -2.5%

	Landbouw, industrie en diensten	Industrie en bouw	Handel en diensten
Alle markten	↗	↗↗	↗
Binnenlandse markt	↗	↗	↗
Buitenlandse markten	↗	↗↗	→
Europese Unie	↗	→	↗
Buiten de Europese Unie	↗	↗↗	→

## **December 2007\* : Investerings + 3,2%**

De sezoengezuiverde index van de investeringen van de landbouw, industrie en diensten in België (op basis van de BTW-aangiften) is gestegen met 3,2% in december 2007\*.

De investeringen van de industrie en bouw namen toe met 1,0%, voor de handel en diensten was er een toename van 6,0%.

Op gewestelijk niveau stegen de totale investeringen met 3,8% in Vlaanderen, in Wallonië was er een afname met 0,3% en in Brussel steeg de investeringsindex met 8,0%\*\*.

\*  
\* \*

*Bronvermelding: FOD Economie – Algemene Directie Statistiek*

**Op de volgende bladzijde vindt U de bijhorende tabellen en grafieken.**

Meer informatie over de conjunctuur !

⇒ Bekijk ook, voor een totaalbeeld van de Belgische en Europese conjunctuur, de viertalige conjunctuurportalsite op het internet :

**<http://statbel.fgov.be/indicators>**

⇒ Alle methodologische toelichtingen bij de cijfers kunt U bij de Eenheid Conjunctuur vragen.

⇒ Het is mogelijk om gegevens over de investeringen meer uitgesplitst (per subsector, per gewest) of verder bewerkt (vb. sezoengezuiverd) toegestuurd te krijgen, eenmalig of maandelijks (per abonnement).

⇒ Naast de investeringsindexen beschikken we over vele andere conjunctuurgegevens : productie, werknemers, nieuwe orders, loonmassa, gewerkte uren, omzet, materiaalkosten, afzetprijzen, bouwvergunningen, .....

*\* (% stijging van de laatste drie maanden, tot en met december 2007, tegenover voorgaande driemaandsperiode, sezoengezuiverde waarden)*

*\*\* de programma's voor sezoenuivering en trendberekening beschouwen elke reeks op zich; daardoor kan het gebeuren dat de optelling van de deelresultaten (van gewesten of producttypes) afwijkt van de globale resultaten.*

---

# Conjunctuurindicatoren – Persbericht

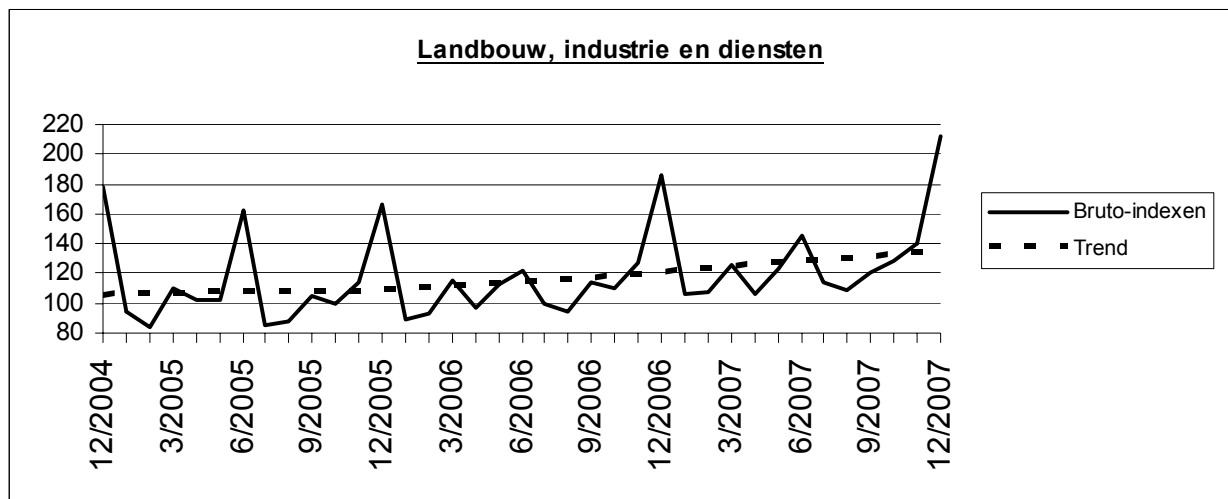
## Investerings

### Bruto-indexen (2000=100), investeringen in waarde op basis van de BTW-aangiften, niet gedeflateerd

	Jan	Feb	Maart	April	Mei	Juni	Juli	Aug	Sept	Okt	Nov	Dec	Jaar
<b>Landbouw, industrie en diensten</b>													
2006	89,2	93,2	115,0	97,2	112,5	121,8	100,2	93,8	113,6	110,7	127,6	185,9	113,4
2007	105,9	108,0	125,2	106,2	123,3	145,2	114,3	108,4	120,9	128,6	139,8	212,2	128,2
<b>Industrie en bouw</b>													
2006	73,9	80,9	93,0	84,9	96,2	106,5	81,7	82,9	96,0	92,6	116,5	155,0	96,7
2007	95,1	86,2	105,0	89,7	97,1	120,8	92,2	98,8	104,1	107,2	113,5	193,0	108,5
<b>Handel en diensten</b>													
2006	97,0	99,2	126,6	103,4	121,3	129,6	110,8	98,9	122,8	120,9	133,1	203,1	122,2
2007	110,2	119,5	135,1	113,9	137,4	157,1	126,4	112,2	128,8	139,6	154,0	221,3	138,0

### Seizoengezuiverde indexen (2000=100), na uitschakeling van seizoenschommelingen

	Jan	Feb	Maart	April	Mei	Juni	Juli	Aug	Sept	Okt	Nov	Dec	Jaar
<b>Landbouw, industrie en diensten</b>													
2006	103,8	111,3	111,7	110,9	115,7	109,5	114,3	111,5	115,8	116,0	119,8	119,7	113,3
2007	120,9	128,2	122,1	121,3	126,4	131,0	132,1	130,2	126,4	130,6	135,9	134,7	128,3
<b>Industrie en bouw</b>													
2006	91,1	98,2	94,5	98,9	102,8	97,3	96,7	94,3	92,3	97,5	105,4	98,2	97,3
2007	109,3	108,9	104,5	104,1	105,3	108,2	110,5	110,5	105,8	105,3	110,7	114,1	108,1
<b>Handel en diensten</b>													
2006	113,3	115,8	119,6	114,1	121,5	118,3	126,3	120,0	128,0	126,8	127,0	131,1	121,8
2007	126,3	138,7	132,6	127,5	136,0	143,5	142,8	138,5	132,0	142,9	153,2	142,3	138,0



### Trend (2000=100), uitsplitsing per gewest

Na uitschakeling van seizoen- en toevallige schommelingen.

Vergelijking van de laatste drie maanden met de drie voorgaande maanden.

	België	Vlaanderen	Wallonië	Brussel	Legende	
<b>Landbouw, industrie en diensten</b>	↗	↗	↗	↗↗		
<b>Industrie en bouw</b>	↗↗	↗	↗	↗↗		
<b>Intermediaire goederen, zonder energie</b>	↗	↗	↗	↗↗	↗↗	> 2.5%
<b>Investeringsgoederen</b>	↘	↗	↗↗	↘↘	↗	van 0.5% tot 2.5%
<b>Duurzame consumptiegoederen</b>	→	→	↗	↗↗	→	van -0.5% tot 0.5%
<b>Niet-duurzame consumptiegoederen</b>	↘↘	↗	↘↘	↘↘	↘	van -2.5% tot -0.5%
<b>Energie</b>	↘	↘↘	↗	→	↘↘	< -2.5%
<b>Metallurgie en producten van metaal</b>	↘	↘	↘↘	↗		
<b>Chemische nijverheid</b>	↘	↘	↗↗	→		
<b>Bouwnijverheid</b>	↗	↗	↗	→		
<b>Handel en diensten</b>	→	↘↘	↗↗	→		
<b>Handel</b>	↗	→	↗	↘↘		

# Conjunctuurindicatoren

## INDEXCIJFERS VAN DE CONSUMTIEPRIJZEN

	Algemeen indexcijfer			Gezondheidsindex		Voedings- middelen (1)	Niet- voedings- middelen	Diensten	Huur
	Base								
	2004=100	1996=100	1988=100	2004=100	1996=100				
<b>Basis : 1981 = 100</b>									
<b>1988</b>	70,84	81,40	99,91	-	-	133,88	131,91	138,59	145,85
<b>1989</b>	73,03	83,93	103,01	-	-	138,07	136,37	142,14	151,24
<b>1990</b>	75,55	86,82	106,56	-	-	143,18	141,17	146,69	156,08
<b>Basis : 1988 = 100</b>									
<b>1991</b>	77,98	89,62	109,99	-	-	108,88	110,20	110,46	109,49
<b>1992</b>	79,87	91,79	112,66	-	-	108,75	111,86	115,07	115,93
<b>1993</b>	82,07	94,32	115,76	-	-	107,89	115,20	119,45	122,05
<b>1994</b>	84,03	96,56	118,51	85,11	96,83	109,82	117,57	122,52	127,61
<b>1995</b>	85,26	97,98	120,25	86,44	98,34	111,15	118,52	124,99	131,29
<b>1996</b>	87,02	100,00	122,73	87,87	99,97	111,85	121,34	127,92	134,54
<b>1997</b>	88,43	101,63	124,73	89,03	101,29	114,31	123,16	129,81	136,80
<b>Basis : 1996 = 100</b>									
<b>1998</b>	89,27	102,60	125,92	90,16	102,58	104,08	101,04	103,85	102,87
<b>1999</b>	90,27	103,75	127,33	91,02	103,54	104,29	102,30	105,48	104,34
<b>2000</b>	92,57	106,39	130,57	92,73	105,49	105,19	106,26	107,60	105,85
<b>2001</b>	94,86	109,02	133,80	95,27	108,38	109,64	108,08	110,24	107,87
<b>2002</b>	96,42	110,81	136,00	96,97	110,32	112,05	108,72	113,18	110,52
<b>2003</b>	97,95	112,57	138,16	98,38	111,92	114,33	110,01	115,16	112,97
<b>2004</b>	100,00	114,93	141,06	99,98	113,74	116,09	112,46	117,88	115,10
<b>2005</b>	102,79	118,13	144,98	102,15	116,21	118,33	116,51	120,65	117,39
<b>Basis : 2004 = 100</b>									
<b>2006</b>	104,63	120,25	147,58	103,95	118,26	104,19	105,21	103,85	105,56
<b>Basis : 2004 = 100</b>									
<b>2006</b>									
September	104,96	120,63	148,05	104,36	118,73	105,39	105,21	104,09	106,07
Oktober	104,75	120,39	147,75	104,32	118,68	105,15	104,75	104,23	106,03
November	105,01	120,69	148,12	104,58	118,98	106,13	104,89	104,23	106,13
December	105,15	120,85	148,31	104,68	119,09	105,46	105,26	104,54	106,28
<b>2007</b>									
Januari	105,20	120,91	148,38	104,92	119,37	106,47	104,84	104,65	106,61
Februari	105,77	121,56	149,19	105,46	119,98	106,62	105,47	105,48	106,74
Maart	105,78	121,57	149,20	105,23	119,72	106,52	105,40	105,61	107,01
April	106,26	122,12	149,88	105,58	120,12	108,04	105,73	105,74	107,10
Mei	106,13	121,98	149,70	105,34	119,85	107,15	105,72	105,86	107,28
Juni	106,12	121,96	149,68	105,28	119,78	107,32	105,63	105,81	107,40
Juli	106,57	122,48	150,32	105,70	120,25	107,76	105,97	106,49	107,59
Augustus	106,44	122,13	150,13	105,67	120,22	107,26	105,92	106,43	107,69
September	106,54	122,33	150,27	105,71	120,27	107,89	106,32	105,73	107,78

(1) Dranken inbegrepen.

Dienst voor het Indexcijfer der prijzen - Tel : 02/ 548.62.11 - E-Mail : ind@economie.fgov.be

Bron : Dienst voor het Indexcijfer der prijzen van de FOD Economie, K.M.O., Middenstand en Energie

# **Industrie en bouwnijverheid**

*Industrie*





# PRODCOM – Inleiding per activiteit

---

## Inleiding

---

1 januari 1994 betekent een keerpunt in de opstelling van maandstatistieken van de industriële productie. Tot 1993 bestond voor de meeste sectoren een specifieke maandstatistiek. De gebruikte goederennomenclatuur was een empirisch ontworpen productenlijst per bedrijfstak.

Sinds het tot stand komen van de interne markt op 1 januari '93 is de behoefte aan internationaal vergelijkbare resultaten toegenomen. Men wil de gegevens over productie kunnen koppelen aan die over de buitenlandse handel. Dit leidde tot de PRODCOM-enquête.

De meeste industriële ondernemingen met 10 of meer personeelsleden of met een jaaromzet van 2 478 935,25 EUR, en sommige andere ondernemingen met een industriële nevenactiviteit waar tenminste 20 personen werken, zijn onderworpen aan Prodcom.

Om uiteenlopende redenen worden de statistieken van enkele sectoren (energie, recuperatie, waterdistributie, slachthuizen, zuivel, ijzer en staal) nog ingezameld volgens het oude systeem.

De nieuwe nomenclatuur voor de productiestatistieken, de Prodcom-lijst, bevat ongeveer 5.700 industriële producten, hoofdzakelijk goederen, maar ook een aantal industriële diensten. Elke rubriek van de Prodcom-lijst wordt aangeduid door een code van acht cijfers. De eerste vier cijfers komen overeen met een klasse van de NACE-rev. 1. Aldus wordt een overeenstemming gerealiseerd tussen producten en activiteiten. Bovendien bestaan de rubrieken van de Prodcom-lijst uit artikelen of groepen artikelen van de gecombineerde nomenclatuur.

Er wordt geënquêteerd op het niveau van de lokale eenheid. Indien in één lokale eenheid meerdere activiteiten worden uitgeoefend, vult men één aangifte in per activiteit, t.t.z. per afdeling (2 cijfers) van de NACE-rev. 1. Naast gegevens betreffende de waarde van de productie volgens de hoofdactiviteit (hoeveelheid en waarde van de leveringen), zijn er ook gegevens betreffende tewerkstelling en arbeidsvolume.

In deze tabel is de waarde van de productie van een vestiging gerangschikt in één code op vier cijfers van de NACE-rev.1. Deze code duidt de hoofdactiviteit van de vestiging aan.

Ter verduidelijking volgt een voorbeeld:

Gegeven een vestiging X die twee producten A (code 17.20.31.59) en B (code 17.30.30.30) produceert met als respectievelijke waarde 60 000 EUR en 40 000 EUR. Deze producten behoren tot twee verschillende klassen van de NACE-rev.1 (d.w.z. de eerste vier cijfers van de Prodcom-code van A en B verschillen). Vestiging X krijgt als hoofdactiviteit de eerste vier cijfers van product A nl. 17.20 (met het grootste aandeel in de waarde van de productie van vestiging X).

In de tabel wordt de volledige waarde van de productie van vestiging X, 100 000 EUR, opgenomen in de activiteitscode 17.2 (drie cijfers).

De resultaten zijn nog voorlopig, omdat er nog steeds een kleine non-respons is.

De belangrijke verschillen die worden vastgesteld voor bepaalde sectoren tussen december van een bepaald jaar en januari van het volgend jaar, zijn gedeeltelijk te wijten aan de jaarlijkse bijwerking van het Prodcom-aangeversbestand.

# PRODCOM - Leveringen per activiteit

## Waarde van de industriële productie (1) volgens de hoofdactiviteit van de vestiging (voorlopige cijfers in 1 000 €)

NACE Code	Activiteit	2006	2007		
			November	December	
14	<b>Overige winning van delfstoffen</b>	<b>954 663</b>	<b>81 418</b>	<b>63 849</b>	<b>1 019 511</b>
14.2	- Winning van zand en klei	452 022	42 216	29 705	482 416
14.C	- Overige winning van delfstoffen n.e.g. (14.B = 14.1 + 14.3 + 14.4 + 14.5)	502 641	39 202	34 144	537 096
1C	<b>Vervaardiging van voedingsmiddelen en dranken (1C=15 m.u.v. slachterijen en melkerijen)</b>	<b>20 525 855</b>	<b>2 036 023</b>	<b>1 927 929</b>	<b>22 441 809</b>
15.B	- Productie en verwerking van vlees en vleesproducten (15B= 15.1 m.u.v. slachterijen)	3 578 598	352 918	342 120	3 895 675
15.2	- Verwerking en conservering van vis en vervaardiging van visproducten	400 551	36 813	46 059	413 298
15.3	- Verwerking en conservering van groenten en fruit	2 350 218	243 061	210 979	2 766 878
15.4	- Vervaardiging van plantaardige en dierlijke oliën en vetten	1 245 925	162 025	142 363	1 536 079
15.C	- Consumptie-ijs (15.C = 15.52)	253 550	15 383	12 196	262 945
15.6	- Vervaardiging van maalterijproducten, zetmeel en zetmeelproducten	1 478 478	170 889	129 293	1 720 114
15.7	- Vervaardiging van diervoeders	1 696 819	206 801	193 796	2 093 022
15.8	- Vervaardiging van overige voedingsmiddelen	6 245 586	592 494	558 421	6 375 732
15.9	- Vervaardiging van dranken	3 276 131	255 638	292 703	3 378 066
16	<b>Vervaardiging van tabaksproducten</b>	<b>370 271</b>	<b>32 132</b>	<b>26 451</b>	<b>373 763</b>
17	<b>Vervaardiging van textiel</b>	<b>4 669 523</b>	<b>412 787</b>	<b>306 885</b>	<b>4 646 141</b>
17.1	- Bewerken en spinnen van textielvezels	253 770	20 940	16 944	245 417
17.2	- Weven van textiel	1 146 232	99 947	71 977	1 125 703
17.3	- Textielveredeling	228 531	17 459	14 758	199 694
17.4	- Vervaardiging van geconfectioneerde artikelen van textiel, exclusief kleding	462 353	39 524	38 402	490 409
17.5	- Vervaardiging van overige textielproducten	2 490 369	227 087	157 626	2 490 657
17.6	- Vervaardiging van gebreide en gehaakte stoffen	60 871	5 473	4 930	65 510
17.7	- Vervaardiging van gebreide en gehaakte artikelen	27 397	2 357	2 249	28 752

(1) Leveringen m.i.v. de industriële behandelingen en diensten en aan het buitenland geleverd maakloonwerk.

# PRODCOM - Leveringen per activiteit

## Waarde van de industriële productie (1) volgens de hoofdactiviteit van de vestiging (voorlopige cijfers in 1 000 €) - vervolg

NACE Code	Activiteit	2006	2007		
			November	December	
18	<b>Vervaardiging van kleding en bontnijverheid</b>	<b>344 215</b>	<b>12 999</b>	<b>11 811</b>	<b>252 591</b>
19	<b>Leernijverheid en vervaardiging van schoeisel</b>	<b>97 960</b>	<b>6 879</b>	<b>6 782</b>	<b>96 103</b>
19.A	- Looien, bereiden en vervaardiging van lederen artikelen, behalve schoeisel (19.A = 19.1 + 19.2)	<b>72 768</b>	4 952	5 360	<b>71 737</b>
19.3	- Vervaardiging van schoeisel	<b>25 193</b>	1 927	1 422	<b>24 365</b>
20	<b>Houtindustrie en vervaardiging van artikelen van hout en van kurk, exclusief meubelen; vervaardiging van</b>	<b>2 651 945</b>	<b>239 609</b>	<b>188 834</b>	<b>2 972 831</b>
20.1	- Zagen en schaven van hout, impregneren van hout	<b>459 681</b>	41 651	32 448	<b>563 119</b>
20.2	- Vervaardiging van panelen en platen van hout	<b>1 296 756</b>	114 064	83 914	<b>1 392 771</b>
20.3	- Vervaardiging van schrijn- en timmerwerk	<b>584 275</b>	52 805	44 655	<b>637 220</b>
20.4	- Vervaardiging van houten emballage	<b>263 008</b>	26 955	23 182	<b>327 964</b>
20.5	- Vervaardiging van overige artikelen van hout, van kurk en riet en van vlechtwerk	<b>48 226</b>	4 134	4 635	<b>51 756</b>
21	<b>Vervaardiging van pulp, papier en papierwaren</b>	<b>3 799 501</b>	<b>326 732</b>	<b>279 763</b>	<b>4 012 780</b>
21.1	- Vervaardiging van papierpulp, papier en karton	<b>1 753 070</b>	144 799	120 799	<b>1 841 787</b>
21.2	- Vervaardiging van artikelen van papier en karton	<b>2 046 431</b>	181 933	158 964	<b>2 170 993</b>
22	<b>Uitgeverijen, drukkerijen en reproductie van opgenomen media</b>	<b>4 652 091</b>	<b>445 248</b>	<b>445 212</b>	<b>4 801 234</b>
22.A	- Uitgeverijen en reproductie van opgenomen media (22.A = 22.1 + 22.3)	<b>2 252 306</b>	220 381	214 432	<b>2 302 283</b>
22.2	- Drukkerijen en diensten in verband met drukkerijen	<b>2 399 785</b>	224 866	230 780	<b>2 498 951</b>
24	<b>Vervaardiging van chemische producten</b>	<b>34 734 048</b>	<b>2 887 419</b>	<b>2 789 174</b>	<b>35 526 422</b>
24.1	- Vervaardiging van chemische basisproducten	<b>23 445 604</b>	2 017 841	1 795 764	<b>24 456 062</b>
24.3	- Vervaardiging van verf, vernis e.d., drukinkt en mastiek	<b>996 271</b>	70 398	63 770	<b>984 155</b>
24.4	- Vervaardiging van farmaceutische en van chemische en botanische producten voor medicinaal gebruik	<b>5 265 373</b>	407 017	581 910	<b>5 221 660</b>
24.5	- Vervaardiging van zeep, wasmiddelen, poets- en reinigingsmiddelen, parfums en cosmetische artikelen	<b>1 236 100</b>	113 952	101 091	<b>1 317 138</b>
24.A	- Vervaardiging van overige chemische producten, m.i.v. voor de landbouw (24.A = 24.2 + 24.6)	<b>3 228 343</b>	230 132	209 127	<b>2 953 468</b>

(1) Leveringen m.i.v. de industriële behandelingen en diensten en aan het buitenland geleverd maakloonwerk.

# PRODCOM - Leveringen per activiteit

## Waarde van de industriële productie (1) volgens de hoofdactiviteit van de vestiging (voorlopige cijfers in 1 000 €) - vervolg

NACE Code	Activiteit	2006			2007
			November	December	
24.7	- Vervaardiging van synthetische en kunstmatige vezels	562 357	48 078	37 511	593 940
25	<b>Vervaardiging van producten van rubber en kunststof</b>	<b>5 503 026</b>	<b>518 347</b>	<b>395 593</b>	<b>5 952 389</b>
25.1	- Vervaardiging van producten van rubber	460 624	43 300	32 929	487 930
25.2	- Vervaardiging van producten van kunststof	5 042 401	475 047	362 664	5 464 459
26	<b>Vervaardiging van overige niet-metaalhoudende minerale producten</b>	<b>5 703 426</b>	<b>525 348</b>	<b>395 120</b>	<b>6 132 130</b>
26.1	- Vervaardiging van glas en glaswerk	1 729 768	165 225	127 720	1 847 821
26.A	- Vervaardiging van keramische tegels, plavuizen, behalve dakpannen en bakstenen (26.A = 26.2 + 26.3)	131 444	12 294	10 733	144 433
26.4	- Vervaardiging van dakpannen, bakstenen, tegels en overige producten voor de bouw van gebakken klei	384 935	34 624	24 867	422 910
26.5	- Vervaardiging van cement, kalk en gips	751 324	68 235	54 756	825 252
26.6	- Vervaardiging van artikelen van beton, gips en cement	2 117 924	195 667	140 220	2 258 741
26.7	- Houwen, bewerken en afwerken van bouw- en siersteen	204 793	18 905	14 802	216 979
26.8	- Vervaardiging van overige niet-metaalhoudende minerale producten	383 239	30 398	22 021	415 993
27	<b>Vervaardiging van metalen in primaire vorm</b>	<b>20 821 969</b>	<b>1 744 325</b>	<b>1 237 023</b>	<b>20 820 982</b>
27.1	- Vervaardiging van ijzer en staal en van ferrolegeringen	12 990 182	992 773	703 003	11 767 911
27.2	- Vervaardiging van buizen	202 188	19 887	11 373	243 803
27.3	- Overige eerste verwerking van ijzer en staal	1 274 921	122 003	87 917	1 463 271
27.4	- Productie van non-ferrometalen	6 046 006	581 481	414 163	7 030 152
27.5	- Gieten van metalen	308 672	28 182	20 568	315 844
28	<b>Vervaardiging van producten van metaal</b>	<b>8 305 664</b>	<b>835 286</b>	<b>753 858</b>	<b>9 590 965</b>
28.1	- Vervaardiging van metalen constructiewerken voor de bouw	2 813 449	276 789	263 448	3 195 565
28.2	- Vervaardiging van tanks, reservoirs en bergingsmiddelen, van metaal; vervaardiging van radiatoren en ketels	981 068	85 133	102 473	1 066 004
28.3	- Vervaardiging van stoomketels	537 004	74 248	76 960	832 246

(1) Leveringen m.i.v. de industriële behandelingen en diensten en aan het buitenland geleverd maakloonwerk.

# PRODCOM - Leveringen per activiteit

## Waarde van de industriële productie (1) volgens de hoofdactiviteit van de vestiging (voorlopige cijfers in 1 000 €) - vervolg

NACE Code	Activiteit	2006	2007		
			November	December	
28.4	- Smeden, persen, stampen en profielwalsen van metaal; poedermetallurgie	<b>301 940</b>	33 940	22 850	<b>375 822</b>
28.5	- Oppervlaktebehandeling en bekleding van metaal; algemene metaalbewerking	<b>1 455 229</b>	152 630	122 338	<b>1 648 847</b>
28.6	- Vervaardiging van scharen, messen, bestekken, gereedschap en ijzerwaren	<b>440 088</b>	39 179	29 167	<b>450 161</b>
28.7	- Vervaardiging van overige producten van metaal	<b>1 776 886</b>	173 368	136 623	<b>2 022 318</b>
29	<b>Vervaardiging van machines, apparaten en werktuigen, n.e.g.</b>	<b>9 107 398</b>	<b>929 060</b>	<b>942 733</b>	<b>10 583 502</b>
29.1	- Vervaardiging van machines voor de productie en toepassing van mechanische energie, exclusief motoren voor	<b>2 370 883</b>	225 857	225 076	<b>2 633 460</b>
29.2	- Vervaardiging van overige machines voor algemeen gebruik	<b>3 021 317</b>	339 156	304 157	<b>3 752 680</b>
29.3	- Vervaardiging van machines voor de landbouw en de bosbouw	<b>612 149</b>	50 515	76 011	<b>785 011</b>
29.4	- Vervaardiging van gereedschapswerktuigen	<b>328 438</b>	39 428	37 965	<b>402 949</b>
29.5	- Vervaardiging van overige machines voor specifieke doeleinden	<b>2 168 560</b>	214 237	215 446	<b>2 409 910</b>
29.6	- Vervaardiging van wapens en munitie	<b>293 776</b>	30 624	62 174	<b>296 968</b>
29.7	- Vervaardiging van huishoudapparaten	<b>312 274</b>	29 243	21 904	<b>302 524</b>
30	<b>Vervaardiging van kantoormachines en computers</b>	<b>398 451</b>	<b>30 305</b>	<b>33 283</b>	<b>334 011</b>
31	<b>Vervaardiging van elektrische machines en apparaten</b>	<b>4 500 466</b>	<b>422 373</b>	<b>364 624</b>	<b>4 849 721</b>
31.1	- Vervaardiging van elektromotoren en van elektrische generatoren en transformatoren	<b>720 803</b>	71 029	77 803	<b>807 662</b>
31.2	- Vervaardiging van schakel- en verdeelinrichtingen	<b>962 495</b>	106 529	93 135	<b>1 102 897</b>
31.3	- Vervaardiging van geïsoleerde kabels en draad	<b>670 153</b>	62 495	36 127	<b>706 499</b>
31.4	- Vervaardiging van accumulatoren en elektrische batterijen	<b>198 516</b>	15 400	13 715	<b>171 897</b>
31.5	- Vervaardiging van elektrische lampen en verlichtingsapparaten	<b>661 960</b>	53 725	39 217	<b>686 311</b>
31.6	- Vervaardiging van overige elektrische benodigdheden	<b>1 286 538</b>	113 195	104 627	<b>1 374 455</b>
32	<b>Vervaardiging van audio-, video- en telecommunicatieapparatuur</b>	<b>1 727 644</b>	<b>156 303</b>	<b>124 144</b>	<b>1 631 758</b>
32.1	- Vervaardiging van elektronische onderdelen	<b>531 991</b>	61 341	55 621	<b>657 737</b>

(1) Leveringen m.i.v. de industriële behandelingen en diensten en aan het buitenland geleverd maakloonwerk.

# PRODCOM - Leveringen per activiteit

## Waarde van de industriële productie (1) volgens de hoofdactiviteit van de vestiging (voorlopige cijfers in 1 000 €) - vervolg

NACE Code	Activiteit	2006	2007		
			November	December	
32.2	- Vervaardiging van zendapparatuur voor televisie en radio en van apparatuur voor lijntelefonie en lijntelegrafie	161 214	17 042	13 023	176 821
32.3	- Vervaardiging van audio- en videoapparatuur	1 034 440	77 920	55 500	797 200
33	<b>Vervaardiging van medische apparatuur en instrumenten, van precisie- en optische instrumenten en van uurwerken</b>	<b>1 066 823</b>	<b>108 351</b>	<b>104 953</b>	<b>1 174 038</b>
33.1	- Vervaardiging van medische apparatuur en instrumenten en van orthopedische artikelen	240 086	25 472	23 070	272 953
33.2	- Vervaardiging van meet-, regel-, navigatie- en controleapparatuur	622 955	66 398	59 099	705 761
33.3	- Vervaardiging van apparaten voor de bewaking van industriële processen	136 884	11 236	14 090	129 191
33.4	- Vervaardiging van optische instrumenten en van foto- en filmapparatuur	60 865	4 827	8 196	60 756
33.5	- Vervaardiging van uurwerken	6 032	417	497	5 378
34	<b>Vervaardiging en assemblage van auto's, aanhangwagens en opleggers</b>	<b>17 456 212</b>	<b>1 551 399</b>	<b>1 322 800</b>	<b>17 392 632</b>
34.1	- Vervaardiging en assemblage van auto's	12 549 062	1 127 714	986 005	12 451 893
34.2	- Vervaardiging van carrosserieën; vervaardiging van aanhangwagens, caravans en opleggers	1 647 516	161 561	128 321	1 836 833
34.3	- Vervaardiging van onderdelen en accessoires voor motorvoertuigen en motoren daarvan	3 259 633	262 123	208 474	3 103 906
35	<b>Vervaardiging van overige transportmiddelen</b>	<b>1 493 107</b>	<b>153 346</b>	<b>144 059</b>	<b>1 684 119</b>
35.1	- Scheepsbouw en -reparatie	140 967	14 982	11 566	149 676
35.2	- Vervaardiging van rollend materieel voor spoor- en tramwegen	230 730	27 058	19 999	303 535
35.3	- Vervaardiging van lucht- en ruimtevaartuigen	1 049 727	105 956	107 820	1 155 660
35.4	- Vervaardiging van motorrijwielen en rijwielen	71 683	5 349	4 673	75 248
36	<b>Vervaardiging van meubelen; overige industrie</b>	<b>2 664 382</b>	<b>232 995</b>	<b>200 473</b>	<b>2 666 336</b>
36.1	- Vervaardiging van meubelen	2 070 832	185 878	166 524	2 143 765
36.2	- Bewerking van edelstenen en vervaardiging van juwelen en dergelijke artikelen	345 417	30 769	18 967	304 063
36.4	- Vervaardiging van sportartikelen	15 826	561	513	10 734
36.5	- Vervaardiging van spellen en speelgoed	122 161	8 432	6 902	101 824

(1) Leveringen m.i.v. de industriële behandelingen en diensten en aan het buitenland geleverd maakloonwerk.

## PRODCOM - Leveringen per activiteit

### Waarde van de industriële productie (1) volgens de hoofdactiviteit van de vestiging (voorlopige cijfers in 1 000 €) - vervolg en einde

NACE Code	Activiteit	2006	2007		
			November	December	
36.A	- Overige industrie, m.i.v. de vervaardiging van muziekinstrumenten (36.A = 36.3 + 36.6)	110 147	7 355	7 568	105 949
	<b>Totaal</b>	<b>151 548 640</b>	<b>13 688 685</b>	<b>12 065 353</b>	<b>158 955 768</b>

(1) Leveringen m.i.v. de industriële behandelingen en diensten en aan het buitenland geleverd maakloonwerk.

# PRODCOM - Tewerkstelling, uren en lonen

## Tewerkstelling, uren en lonen volgens de hoofdactiviteit van de vestiging (voorlopige cijfers)

NACE			2006		2007	
Code	Activiteit			November	December	
14	Overige winning van delfstoffen	Aantal arbeiders	2 586	2 698	2 697	2 687
		Aantal bedienden	794	847	843	834
		Totaal	3 381	3 545	3 540	3 521
		Aantal uren (1)	431 513	470 465	359 527	452 510
		Trimestriële lonen (2)	106 223		33 027	113 596
14.1	- Winning van steen	Aantal arbeiders	1 341	1 365	1 364	1 358
		Aantal bedienden	311	326	324	321
		Totaal	1 653	1 691	1 688	1 680
		Aantal uren (1)	212 217	228 341	165 213	216 479
		Trimestriële lonen (2)	52 882		16 129	55 643
14.2	- Winning van zand en klei	Aantal arbeiders	1 066	1 166	1 167	1 161
		Aantal bedienden	361	408	405	397
		Totaal	1 427	1 574	1 572	1 559
		Aantal uren (1)	181 641	208 503	164 862	200 167
		Trimestriële lonen (2)	41 709		13 565	47 050
14.C	- Overige winning van delfstoffen n.e.g. (14.B = 14.1 + 14.3 + 14.4 + 14.5)	Aantal arbeiders	1 520	1 532	1 530	1 525
		Aantal bedienden	433	439	438	437
		Totaal	1 953	1 971	1 968	1 962
		Aantal uren (1)	249 871	261 962	194 665	252 342
		Trimestriële lonen (2)	64 514		19 461	66 546
1C	Vervaardiging van voedingsmiddelen en dranken (1C=15 m.u.v. slachterijen en melkerijen)	Aantal arbeiders	46 566	47 898	47 679	47 470
		Aantal bedienden	19 258	19 603	19 567	19 529
		Totaal	65 825	67 501	67 246	67 000
		Aantal uren (1)	7 927 869	8 256 546	7 204 132	8 087 438
		Trimestriële lonen (2)	1 816 783		547 559	1 876 534
15.B	- Productie en verwerking van vlees en vleesproducten (15B= 15.1 m.u.v. slachterijen)	Aantal arbeiders	10 141	10 254	10 268	10 239
		Aantal bedienden	1 889	2 017	2 017	2 013
		Totaal	12 030	12 271	12 285	12 253
		Aantal uren (1)	1 475 020	1 498 560	1 369 627	1 499 180
		Trimestriële lonen (2)	283 086		86 491	294 301
15.2	- Verwerking en conservering van vis en vervaardiging van visproducten	Aantal arbeiders	950	982	1 002	964
		Aantal bedienden	396	400	398	396
		Totaal	1 347	1 382	1 400	1 360
		Aantal uren (1)	167 931	172 315	162 387	167 482
		Trimestriële lonen (2)	33 855		10 360	34 246
15.3	- Verwerking en conservering van groenten en fruit	Aantal arbeiders	5 597	6 085	6 073	5 913
		Aantal bedienden	1 601	1 749	1 745	1 722
		Totaal	7 198	7 834	7 818	7 635
		Aantal uren (1)	876 753	992 787	805 766	931 855
		Trimestriële lonen (2)	184 908		61 268	201 439
15.4	- Vervaardiging van plantaardige en dierlijke oliën en vetten	Aantal arbeiders	629	627	625	614
		Aantal bedienden	553	564	563	554
		Totaal	1 182	1 191	1 188	1 168
		Aantal uren (1)	149 087	148 489	130 216	144 353
		Trimestriële lonen (2)	46 370		13 718	48 240
15.C	- Consumptie-ijs (15.C = 15.52)	Aantal arbeiders	1 134	1 200	1 186	1 205
		Aantal bedienden	210	192	190	201
		Totaal	1 344	1 392	1 376	1 406
		Aantal uren (1)	160 588	143 628	116 405	169 562
		Trimestriële lonen (2)	31 811		9 249	33 260
15.6	- Vervaardiging van maalderijproducten, zetmeel en zetmeelproducten	Aantal arbeiders	2 106	1 969	1 972	1 999
		Aantal bedienden	1 552	1 489	1 489	1 486
		Totaal	3 658	3 458	3 461	3 485
		Aantal uren (1)	483 712	467 656	398 019	461 248
		Trimestriële lonen (2)	136 544		37 307	132 573
15.7	- Vervaardiging van diervoeders	Aantal arbeiders	1 481	1 468	1 462	1 496
		Aantal bedienden	1 350	1 365	1 372	1 360
		Totaal	2 831	2 833	2 834	2 856
		Aantal uren (1)	375 262	383 254	335 599	384 846
		Trimestriële lonen (2)	87 653		26 725	91 325

(1) Tot december 1998 uren-arbeiders, vanaf januari 1999 uren gepresteerd door de werknemers (bedienden en arbeiders).

(2) Brutolonen en -weden van de werknemers tewerkgesteld in de industriële afdelingen (in 1 000 €).



# PRODCOM - Tewerkstelling, uren en lonen

## Tewerkstelling, uren en lonen volgens de hoofdactiviteit van de vestiging (voorlopige cijfers) - vervolg

NACE Code	Activiteit		2006		2007	
				November	December	
15.8	- Vervaardiging van overige voedingsmiddelen	Aantal arbeiders	19 171	20 045	19 837	19 593
		Aantal bedienden	8 196	8 391	8 369	8 355
		Totaal	27 367	28 436	28 206	27 948
		Aantal uren (1)	3 139 540	3 395 558	2 942 131	3 209 703
		Trimestriële lonen (2)	692 197		219 457	721 067
15.9	- Vervaardiging van dranken	Aantal arbeiders	5 355	5 268	5 254	5 444
		Aantal bedienden	3 510	3 436	3 424	3 440
		Totaal	8 865	8 704	8 678	8 885
		Aantal uren (1)	1 099 973	1 054 299	943 982	1 119 204
		Trimestriële lonen (2)	320 359		82 986	320 084
16	Vervaardiging van tabaksproducten	Aantal arbeiders	1 218	1 175	1 171	1 181
		Aantal bedienden	444	421	421	426
		Totaal	1 663	1 596	1 592	1 607
		Aantal uren (1)	180 972	178 068	135 951	178 432
		Trimestriële lonen (2)	41 032		11 918	39 350
17	Vervaardiging van textiel	Aantal arbeiders	22 725	21 521	21 420	21 812
		Aantal bedienden	4 867	4 734	4 717	4 783
		Totaal	27 593	26 255	26 137	26 596
		Aantal uren (1)	3 182 740	3 215 998	2 516 206	3 084 273
		Trimestriële lonen (2)	600 944		154 019	592 023
17.1	- Bewerken en spinnen van textielvezels	Aantal arbeiders	2 063	1 894	1 884	1 937
		Aantal bedienden	228	221	214	222
		Totaal	2 291	2 115	2 098	2 159
		Aantal uren (1)	236 602	225 738	169 471	221 323
		Trimestriële lonen (2)	40 968		9 577	37 990
17.2	- Weven van textiel	Aantal arbeiders	5 431	5 000	4 966	5 078
		Aantal bedienden	1 246	1 141	1 138	1 149
		Totaal	6 677	6 141	6 104	6 227
		Aantal uren (1)	769 403	743 112	592 076	720 563
		Trimestriële lonen (2)	149 054		37 219	140 485
17.3	- Textielveredeling	Aantal arbeiders	1 478	1 320	1 308	1 336
		Aantal bedienden	339	331	334	334
		Totaal	1 817	1 651	1 642	1 670
		Aantal uren (1)	203 148	194 364	155 394	189 211
		Trimestriële lonen (2)	36 756		8 769	34 917
17.4	- Vervaardiging van geconfectioneerde artikelen van textiel, exclusief kleding	Aantal arbeiders	3 122	3 054	3 049	3 115
		Aantal bedienden	722	706	704	733
		Totaal	3 845	3 760	3 753	3 848
		Aantal uren (1)	441 544	442 742	359 152	439 113
		Trimestriële lonen (2)	76 995		19 970	78 068
17.5	- Vervaardiging van overige textielproducten	Aantal arbeiders	9 879	9 556	9 520	9 634
		Aantal bedienden	2 183	2 190	2 184	2 196
		Totaal	12 063	11 746	11 704	11 831
		Aantal uren (1)	1 436 858	1 511 614	1 171 167	1 422 803
		Trimestriële lonen (2)	281 529		74 172	284 527
17.6	- Vervaardiging van gebreide en gehaakte stoffen	Aantal arbeiders	329	328	330	327
		Aantal bedienden	85	83	82	86
		Totaal	415	411	412	413
		Aantal uren (1)	49 244	55 300	37 304	49 517
		Trimestriële lonen (2)	8 973		2 627	9 696
17.7	- Vervaardiging van gebreide en gehaakte artikelen	Aantal arbeiders	421	369	363	383
		Aantal bedienden	62	62	61	61
		Totaal	483	431	424	444
		Aantal uren (1)	45 937	43 128	31 642	41 740
		Trimestriële lonen (2)	6 670		1 686	6 339
18	Vervaardiging van kleding en bontnijverheid	Aantal arbeiders	3 790	3 439	3 428	3 514
		Aantal bedienden	1 824	1 830	1 838	1 851
		Totaal	5 614	5 269	5 266	5 365
		Aantal uren (1)	601 210	598 534	507 124	584 946
		Trimestriële lonen (2)	118 852		30 159	117 722

(1) Tot december 1998 uren-arbeiders, vanaf januari 1999 uren gepresteerd door de werknemers (bedienden en arbeiders).

(2) Brutolonen en -weden van de werknemers tewerkgesteld in de industriële afdelingen (in 1 000 €).

# PRODCOM - Tewerkstelling, uren en lonen

## Tewerkstelling, uren en lonen volgens de hoofdactiviteit van de vestiging (voorlopige cijfers) - vervolg

NACE			2006			2007
Code	Activiteit			November	December	
18.2	- Vervaardiging van overige kleding en toebehoren	Aantal arbeiders	3 584	3 233	3 225	3 313
		Aantal bedienden	1 788	1 791	1 799	1 812
		Totaal	5 372	5 024	5 024	5 125
		Aantal uren (1)	577 495	572 149	487 129	560 198
		Trimestriële lonen (2)	114 754		29 036	113 433
19	Leernijverheid en vervaardiging van schoeisel	Aantal arbeiders	943	867	863	881
		Aantal bedienden	354	366	368	366
		Totaal	1 298	1 233	1 231	1 247
		Aantal uren (1)	145 495	136 634	117 619	142 562
		Trimestriële lonen (2)	32 697		9 407	33 618
19.A	- Looien, bereiden en vervaardiging van lederen artikelen, behalve schoeisel (19.A = 19.1 + 19.2)	Aantal arbeiders	##	##	##	##
		Aantal bedienden	##	##	##	##
		Totaal	1 086	1 048	1 048	1 057
		Aantal uren (1)	124 472	117 015	101 573	122 943
		Trimestriële lonen (2)	29 118		8 368	30 201
19.3	- Vervaardiging van schoeisel	Aantal arbeiders	##	##	##	##
		Aantal bedienden	##	##	##	##
		Totaal	211	185	183	189
		Aantal uren (1)	21 023	19 619	16 046	19 618
		Trimestriële lonen (2)	3 579		1 040	3 417
20	Houtindustrie en vervaardiging van artikelen van hout en van kurk, exclusief meubelen; vervaardiging van	Aantal arbeiders	8 086	8 269	8 279	8 201
		Aantal bedienden	2 222	2 313	2 322	2 348
		Totaal	10 308	10 582	10 601	10 550
		Aantal uren (1)	1 354 960	1 411 525	1 144 472	1 384 271
		Trimestriële lonen (2)	246 980		69 872	264 346
20.1	- Zagen en schaven van hout, impregneren van hout	Aantal arbeiders	1 261	1 357	1 374	1 359
		Aantal bedienden	295	340	341	334
		Totaal	1 557	1 697	1 715	1 693
		Aantal uren (1)	193 426	219 175	175 326	215 520
		Trimestriële lonen (2)	31 748		9 295	35 581
20.2	- Vervaardiging van panelen en platen van hout	Aantal arbeiders	2 770	2 789	2 784	2 737
		Aantal bedienden	776	745	757	818
		Totaal	3 547	3 534	3 541	3 555
		Aantal uren (1)	501 107	493 167	432 643	497 521
		Trimestriële lonen (2)	99 851		27 837	108 341
20.3	- Vervaardiging van schrijn- en timmerwerk	Aantal arbeiders	2 910	2 974	2 973	2 961
		Aantal bedienden	788	857	854	836
		Totaal	3 699	3 831	3 827	3 798
		Aantal uren (1)	470 596	504 238	375 711	480 664
		Trimestriële lonen (2)	82 398		23 505	86 122
20.4	- Vervaardiging van houten emballage	Aantal arbeiders	794	834	833	820
		Aantal bedienden	149	158	158	152
		Totaal	943	992	991	973
		Aantal uren (1)	118 690	120 398	104 414	121 944
		Trimestriële lonen (2)	20 738		5 936	22 084
20.5	- Vervaardiging van overige artikelen van hout, van kurk en riet en van vlechtwerk	Aantal arbeiders	348	315	315	322
		Aantal bedienden	210	213	212	206
		Totaal	559	528	527	529
		Aantal uren (1)	71 140	74 547	56 378	68 619
		Trimestriële lonen (2)	12 245		3 299	12 219
21	Vervaardiging van pulp, papier en papierwaren	Aantal arbeiders	10 585	10 128	10 094	10 298
		Aantal bedienden	3 601	3 359	3 335	3 467
		Totaal	14 187	13 487	13 429	13 766
		Aantal uren (1)	1 772 075	1 720 375	1 395 320	1 711 461
		Trimestriële lonen (2)	448 292		126 581	441 729
21.1	- Vervaardiging van papierpulp, papier en karton	Aantal arbeiders	2 963	2 792	2 780	2 883
		Aantal bedienden	1 205	1 139	1 123	1 164
		Totaal	4 169	3 931	3 903	4 048
		Aantal uren (1)	518 394	498 636	420 857	486 801
		Trimestriële lonen (2)	159 482		45 954	159 148

(1) Tot december 1998 uren-arbeiders, vanaf januari 1999 uren gepresteerd door de werknemers (bedienden en arbeiders).

(2) Brutolonen en -weden van de werknemers tewerkgesteld in de industriële afdelingen (in 1 000 €).

# PRODCOM - Tewerkstelling, uren en lonen

## Tewerkstelling, uren en lonen volgens de hoofdactiviteit van de vestiging (voorlopige cijfers) - vervolg

NACE Code	Activiteit		2006			2007
				November	December	
21.2	- Vervaardiging van artikelen van papier en karton	Aantal arbeiders	7 622	7 336	7 314	7 415
		Aantal bedienden	2 396	2 220	2 212	2 302
		Totaal	10 018	9 556	9 526	9 717
		Aantal uren (1)	1 253 681	1 221 739	974 463	1 224 660
		Trimestriële lonen (2)	288 810		80 627	282 581
22	Uitgeverijen, drukkerijen en reproductie van opgenomen media	Aantal arbeiders	10 259	10 181	10 168	10 175
		Aantal bedienden	13 492	13 455	13 441	13 513
		Totaal	23 751	23 636	23 609	23 689
		Aantal uren (1)	3 032 803	3 105 474	2 664 591	3 022 827
		Trimestriële lonen (2)	828 351		240 671	835 451
22.A	- Uitgeverijen en reproductie van opgenomen media (22.A = 22.1 + 22.3)	Aantal arbeiders	1 246	1 214	1 216	1 196
		Aantal bedienden	9 020	8 925	8 912	8 994
		Totaal	10 267	10 139	10 128	10 191
		Aantal uren (1)	1 355 202	1 373 979	1 211 877	1 339 365
		Trimestriële lonen (2)	416 260		117 095	415 540
22.2	- Drukkerijen en diensten in verband met drukkerijen	Aantal arbeiders	9 013	8 967	8 952	8 979
		Aantal bedienden	4 471	4 530	4 529	4 519
		Totaal	13 484	13 497	13 481	13 498
		Aantal uren (1)	1 677 600	1 731 495	1 452 714	1 683 461
		Trimestriële lonen (2)	412 090		123 576	419 911
24	Vervaardiging van chemische producten	Aantal arbeiders	27 875	27 146	27 131	27 115
		Aantal bedienden	37 549	37 676	37 654	37 520
		Totaal	65 425	64 822	64 785	64 635
		Aantal uren (1)	8 256 488	8 252 907	7 049 045	8 256 700
		Trimestriële lonen (2)	3 013 787		874 086	3 081 933
24.1	- Vervaardiging van chemische basisproducten	Aantal arbeiders	12 324	12 256	12 223	12 209
		Aantal bedienden	15 062	15 560	15 541	15 496
		Totaal	27 387	27 816	27 764	27 705
		Aantal uren (1)	3 477 108	3 554 247	3 174 107	3 529 533
		Trimestriële lonen (2)	1 343 150		400 741	1 404 065
24.2	- Vervaardiging van verdelgingsmiddelen en van andere chemische producten voor de landbouw	Aantal arbeiders	80	84	84	83
		Aantal bedienden	277	235	225	237
		Totaal	357	319	309	320
		Aantal uren (1)	43 645	40 405	29 989	40 761
		Trimestriële lonen (2)	16 673		4 776	16 251
24.3	- Vervaardiging van verf, vernis e.d., drukinkt en mastiek	Aantal arbeiders	1 197	1 168	1 171	1 142
		Aantal bedienden	1 998	2 002	2 000	2 014
		Totaal	3 196	3 170	3 171	3 156
		Aantal uren (1)	440 049	443 381	354 169	426 121
		Trimestriële lonen (2)	130 848		40 026	139 666
24.4	- Vervaardiging van farmaceutische en van chemische en botanische producten voor medicinaal gebruik	Aantal arbeiders	5 899	5 797	5 852	5 790
		Aantal bedienden	12 726	13 836	13 853	13 569
		Totaal	18 626	19 633	19 705	19 359
		Aantal uren (1)	2 358 372	2 507 577	2 058 088	2 525 741
		Trimestriële lonen (2)	889 099		273 653	968 440
24.5	- Vervaardiging van zeep, wasmiddelen, poets- en reinigingsmiddelen, parfums en cosmetische artikelen	Aantal arbeiders	2 752	2 747	2 737	2 760
		Aantal bedienden	1 598	1 657	1 663	1 643
		Totaal	4 350	4 404	4 400	4 403
		Aantal uren (1)	530 218	553 911	453 186	549 569
		Trimestriële lonen (2)	133 826		40 453	139 781
24.A	- Vervaardiging van overige chemische producten, m.i.v. voor de landbouw (24.A = 24.2 + 24.6)	Aantal arbeiders	4 064	3 623	3 602	3 648
		Aantal bedienden	5 758	4 254	4 231	4 426
		Totaal	9 822	7 877	7 833	8 075
		Aantal uren (1)	1 208 360	962 399	789 245	993 043
		Trimestriële lonen (2)	460 813		104 494	375 876
24.6	- Vervaardiging van overige chemische producten	Aantal arbeiders	3 984	3 539	3 518	3 565
		Aantal bedienden	5 480	4 019	4 006	4 189
		Totaal	9 465	7 558	7 524	7 755
		Aantal uren (1)	1 164 715	921 994	759 256	952 281
		Trimestriële lonen (2)	444 140		99 718	359 625

(1) Tot december 1998 uren-arbeiders, vanaf januari 1999 uren gepresteerd door de werknemers (bedienden en arbeiders).

(2) Brutolonen en -weden van de werknemers tewerkgesteld in de industriële afdelingen (in 1 000 €).

# PRODCOM - Tewerkstelling, uren en lonen

## Tewerkstelling, uren en lonen volgens de hoofdactiviteit van de vestiging (voorlopige cijfers) - vervolg

NACE			2006			2007
Code	Activiteit			November	December	
24.7	- Vervaardiging van synthetische en kunstmatige vezels	Aantal arbeiders	1 636	1 555	1 546	1 564
		Aantal bedienden	405	367	366	370
		Totaal	2 041	1 922	1 912	1 934
		Aantal uren (1)	242 379	231 392	220 250	232 691
		Trimestriële lonen (2)	56 052		14 719	54 105
25	Vervaardiging van producten van rubber en kunststof	Aantal arbeiders	17 640	17 926	17 841	17 841
		Aantal bedienden	7 615	7 759	7 746	7 674
		Totaal	25 256	25 685	25 587	25 515
		Aantal uren (1)	3 200 892	3 352 613	2 620 107	3 246 135
		Trimestriële lonen (2)	784 488		237 459	804 454
25.1	- Vervaardiging van producten van rubber	Aantal arbeiders	1 858	1 883	1 876	1 855
		Aantal bedienden	735	721	729	708
		Totaal	2 593	2 604	2 605	2 563
		Aantal uren (1)	318 968	333 264	261 654	320 411
		Trimestriële lonen (2)	81 721		25 174	81 423
25.2	- Vervaardiging van producten van kunststof	Aantal arbeiders	15 782	16 043	15 965	15 986
		Aantal bedienden	6 879	7 038	7 017	6 965
		Totaal	22 662	23 081	22 982	22 951
		Aantal uren (1)	2 881 923	3 019 349	2 358 453	2 925 723
		Trimestriële lonen (2)	702 767		212 286	723 032
26	Vervaardiging van overige niet-metaalhoudende minerale producten	Aantal arbeiders	20 499	20 612	20 548	20 626
		Aantal bedienden	6 759	6 947	6 911	6 899
		Totaal	27 259	27 559	27 459	27 525
		Aantal uren (1)	3 511 080	3 597 992	2 888 385	3 505 103
		Trimestriële lonen (2)	843 608		248 060	871 288
26.1	- Vervaardiging van glas en glaswerk	Aantal arbeiders	6 890	6 664	6 626	6 714
		Aantal bedienden	2 308	2 143	2 144	2 148
		Totaal	9 199	8 807	8 770	8 862
		Aantal uren (1)	1 163 659	1 109 460	929 048	1 093 814
		Trimestriële lonen (2)	298 141		81 509	292 034
26.A	- Vervaardiging van keramische tegels, plavuizen, behalve dakpannen en bakstenen (26.A = 26.2 + 26.3)	Aantal arbeiders	753	736	738	732
		Aantal bedienden	218	220	220	219
		Totaal	971	956	958	952
		Aantal uren (1)	119 781	116 205	97 072	117 952
		Trimestriële lonen (2)	28 664		8 225	29 076
26.4	- Vervaardiging van dakpannen, bakstenen, tegels en overige producten voor de bouw van gebakken klei	Aantal arbeiders	1 596	1 674	1 672	1 680
		Aantal bedienden	341	539	529	540
		Totaal	1 937	2 213	2 201	2 221
		Aantal uren (1)	246 651	280 788	243 161	278 879
		Trimestriële lonen (2)	56 069		20 327	69 295
26.5	- Vervaardiging van cement, kalk en gips	Aantal arbeiders	1 031	969	994	983
		Aantal bedienden	680	703	698	692
		Totaal	1 711	1 672	1 692	1 676
		Aantal uren (1)	233 554	228 081	205 785	224 610
		Trimestriële lonen (2)	81 854		22 180	80 597
26.6	- Vervaardiging van artikelen van beton, gips en cement	Aantal arbeiders	8 317	8 575	8 539	8 529
		Aantal bedienden	2 482	2 593	2 574	2 557
		Totaal	10 800	11 168	11 113	11 087
		Aantal uren (1)	1 405 930	1 500 413	1 143 718	1 437 780
		Trimestriële lonen (2)	307 424		94 757	324 294
26.7	- Houwen, bewerken en afwerken van bouw- en siersteen	Aantal arbeiders	1 046	1 095	1 086	1 091
		Aantal bedienden	319	321	322	319
		Totaal	1 366	1 416	1 408	1 410
		Aantal uren (1)	176 015	189 546	143 661	181 783
		Trimestriële lonen (2)	32 208		8 962	33 390
26.8	- Vervaardiging van overige niet-metaalhoudende minerale producten	Aantal arbeiders	862	899	893	894
		Aantal bedienden	409	428	424	422
		Totaal	1 271	1 327	1 317	1 316
		Aantal uren (1)	165 488	173 499	125 940	170 283
		Trimestriële lonen (2)	39 248		12 100	42 603

(1) Tot december 1998 uren-arbeiders, vanaf januari 1999 uren gepresteerd door de werknemers (bedienden en arbeiders).

(2) Brutolonen en -weden van de werknemers tewerkgesteld in de industriële afdelingen (in 1 000 €).

# PRODCOM - Tewerkstelling, uren en lonen

## Tewerkstelling, uren en lonen volgens de hoofdactiviteit van de vestiging (voorlopige cijfers) - vervolg

NACE			2006			2007
Code	Activiteit			November	December	
27	<b>Vervaardiging van metalen in primaire vorm</b>	<b>Aantal arbeiders</b>	<b>22 361</b>	<b>22 520</b>	<b>22 462</b>	<b>22 525</b>
		<b>Aantal bedienden</b>	<b>9 301</b>	<b>9 440</b>	<b>9 423</b>	<b>9 391</b>
		<b>Totaal</b>	<b>31 662</b>	<b>31 960</b>	<b>31 885</b>	<b>31 917</b>
		<b>Aantal uren (1)</b>	<b>4 059 940</b>	<b>4 188 054</b>	<b>3 477 169</b>	<b>4 052 286</b>
		<b>Trimestriële lonen (2)</b>	<b>1 225 845</b>		<b>346 479</b>	<b>1 258 879</b>
27.1	- Vervaardiging van ijzer en staal en van ferrolegeringen	Aantal arbeiders	12 073	11 914	11 895	11 983
		Aantal bedienden	5 123	5 178	5 187	5 163
		Totaal	17 197	17 092	17 082	17 147
		Aantal uren (1)	2 232 986	2 251 431	1 932 156	2 180 955
		Trimestriële lonen (2)	702 769		186 169	703 736
27.2	- Vervaardiging van buizen	Aantal arbeiders	668	724	716	716
		Aantal bedienden	164	172	173	170
		Totaal	833	896	889	887
		Aantal uren (1)	101 510	115 139	86 616	109 794
		Trimestriële lonen (2)	23 345		7 493	25 219
27.3	- Overige eerste verwerking van ijzer en staal	Aantal arbeiders	2 546	2 633	2 626	2 603
		Aantal bedienden	1 095	1 128	1 106	1 108
		Totaal	3 641	3 761	3 732	3 711
		Aantal uren (1)	451 373	497 260	368 429	467 090
		Trimestriële lonen (2)	134 301		41 895	142 414
27.4	- Productie van non-ferrometalen	Aantal arbeiders	5 544	5 711	5 686	5 685
		Aantal bedienden	2 580	2 628	2 624	2 619
		Totaal	8 125	8 339	8 310	8 305
		Aantal uren (1)	1 034 309	1 064 364	892 000	1 051 131
		Trimestriële lonen (2)	309 913		95 050	332 621
27.5	- Gieten van metalen	Aantal arbeiders	1 528	1 538	1 539	1 536
		Aantal bedienden	337	334	333	329
		Totaal	1 865	1 872	1 872	1 865
		Aantal uren (1)	239 760	259 860	197 968	243 315
		Trimestriële lonen (2)	55 516		15 873	54 888
28	<b>Vervaardiging van producten van metaal</b>	<b>Aantal arbeiders</b>	<b>37 232</b>	<b>38 416</b>	<b>38 302</b>	<b>38 033</b>
		<b>Aantal bedienden</b>	<b>11 484</b>	<b>12 298</b>	<b>12 244</b>	<b>12 058</b>
		<b>Totaal</b>	<b>48 716</b>	<b>50 714</b>	<b>50 546</b>	<b>50 092</b>
		<b>Aantal uren (1)</b>	<b>6 124 735</b>	<b>6 618 497</b>	<b>5 177 703</b>	<b>6 368 600</b>
		<b>Trimestriële lonen (2)</b>	<b>1 347 794</b>		<b>418 716</b>	<b>1 418 149</b>
28.1	- Vervaardiging van metalen constructiewerken voor de bouw	Aantal arbeiders	12 655	13 191	13 207	13 009
		Aantal bedienden	3 617	3 870	3 877	3 819
		Totaal	16 273	17 061	17 084	16 829
		Aantal uren (1)	2 041 644	2 242 188	1 741 633	2 137 626
		Trimestriële lonen (2)	414 431		129 768	436 792
28.2	- Vervaardiging van tanks, reservoirs en bergingsmiddelen, van metaal; vervaardiging van radiatoren en ketels	Aantal arbeiders	4 721	4 711	4 686	4 701
		Aantal bedienden	1 908	1 993	1 990	1 970
		Totaal	6 629	6 704	6 676	6 672
		Aantal uren (1)	833 308	846 683	701 573	843 026
		Trimestriële lonen (2)	201 192		59 698	206 939
28.3	- Vervaardiging van stoomketels	Aantal arbeiders	3 218	3 444	3 473	3 434
		Aantal bedienden	903	1 136	1 131	1 056
		Totaal	4 122	4 580	4 604	4 491
		Aantal uren (1)	519 936	594 552	472 119	566 756
		Trimestriële lonen (2)	116 133		38 164	128 029
28.4	- Smeden, persen, stampen en profielwalsen van metaal; poedermetallurgie	Aantal arbeiders	928	981	988	967
		Aantal bedienden	254	286	287	274
		Totaal	1 182	1 267	1 275	1 242
		Aantal uren (1)	154 425	166 743	124 914	158 470
		Trimestriële lonen (2)	29 983		9 109	32 681
28.5	- Oppervlaktebehandeling en bekleding van metaal; algemene metaalbewerking	Aantal arbeiders	8 073	8 552	8 452	8 435
		Aantal bedienden	1 996	2 135	2 081	2 100
		Totaal	10 069	10 687	10 533	10 535
		Aantal uren (1)	1 269 743	1 382 529	1 071 228	1 336 076
		Trimestriële lonen (2)	277 718		89 012	300 284

(1) Tot december 1998 uren-arbeiders, vanaf januari 1999 uren gepresteerd door de werknemers (bedienden en arbeiders).

(2) Brutolonen en -weden van de werknemers tewerkgesteld in de industriële afdelingen (in 1 000 €).

# PRODCOM - Tewerkstelling, uren en lonen

## Tewerkstelling, uren en lonen volgens de hoofdactiviteit van de vestiging (voorlopige cijfers) - vervolg

NACE Code	Activiteit		2006		2007	
				November	December	
28.6	- Vervaardiging van scharen, messen, bestekken, gereedschap en ijzerwaren	Aantal arbeiders	<b>1 716</b>	1 630	1 619	<b>1 643</b>
		Aantal bedienden	<b>783</b>	783	785	<b>777</b>
		Totaal	<b>2 500</b>	2 413	2 404	<b>2 420</b>
		Aantal uren (1)	<b>320 310</b>	328 328	244 553	<b>317 443</b>
		Trimestriële lonen (2)	<b>79 623</b>		22 826	<b>79 950</b>
28.7	- Vervaardiging van overige producten van metaal	Aantal arbeiders	<b>5 918</b>	5 907	5 877	<b>5 842</b>
		Aantal bedienden	<b>2 021</b>	2 095	2 093	<b>2 058</b>
		Totaal	<b>7 939</b>	8 002	7 970	<b>7 900</b>
		Aantal uren (1)	<b>985 367</b>	1 057 474	821 683	<b>1 009 202</b>
		Trimestriële lonen (2)	<b>228 713</b>		70 141	<b>233 474</b>
29	<b>Vervaardiging van machines, apparaten en werktuigen, n.e.g.</b>	<b>Aantal arbeiders</b>	<b>29 528</b>	<b>31 100</b>	<b>31 063</b>	<b>30 545</b>
		<b>Aantal bedienden</b>	<b>14 821</b>	<b>15 601</b>	<b>15 530</b>	<b>15 374</b>
		<b>Totaal</b>	<b>44 349</b>	<b>46 701</b>	<b>46 593</b>	<b>45 920</b>
		<b>Aantal uren (1)</b>	<b>5 638 793</b>	<b>6 135 267</b>	<b>4 668 507</b>	<b>5 857 594</b>
		<b>Trimestriële lonen (2)</b>	<b>1 391 718</b>		<b>423 792</b>	<b>1 463 379</b>
29.1	- Vervaardiging van machines voor de productie en toepassing van mechanische energie, exclusief motoren voor	Aantal arbeiders	<b>4 988</b>	5 338	5 287	<b>5 291</b>
		Aantal bedienden	<b>3 303</b>	3 635	3 621	<b>3 541</b>
		Totaal	<b>8 292</b>	8 973	8 908	<b>8 833</b>
		Aantal uren (1)	<b>1 053 334</b>	1 153 118	864 716	<b>1 113 867</b>
		Trimestriële lonen (2)	<b>297 361</b>		98 714	<b>323 010</b>
29.2	- Vervaardiging van overige machines voor algemeen gebruik	Aantal arbeiders	<b>8 743</b>	8 954	8 939	<b>8 821</b>
		Aantal bedienden	<b>4 688</b>	4 762	4 746	<b>4 705</b>
		Totaal	<b>13 432</b>	13 716	13 685	<b>13 526</b>
		Aantal uren (1)	<b>1 760 143</b>	1 873 037	1 461 385	<b>1 801 331</b>
		Trimestriële lonen (2)	<b>407 858</b>		120 565	<b>417 317</b>
29.3	- Vervaardiging van machines voor de landbouw en de bosbouw	Aantal arbeiders	<b>2 220</b>	2 579	2 613	<b>2 482</b>
		Aantal bedienden	<b>813</b>	857	857	<b>859</b>
		Totaal	<b>3 034</b>	3 436	3 470	<b>3 342</b>
		Aantal uren (1)	<b>396 088</b>	447 783	365 713	<b>437 049</b>
		Trimestriële lonen (2)	<b>82 243</b>		25 664	<b>92 157</b>
29.4	- Vervaardiging van gereedschapswerktuigen	Aantal arbeiders	<b>1 079</b>	1 126	1 126	<b>1 092</b>
		Aantal bedienden	<b>541</b>	576	579	<b>566</b>
		Totaal	<b>1 621</b>	1 702	1 705	<b>1 659</b>
		Aantal uren (1)	<b>206 604</b>	235 177	179 872	<b>214 741</b>
		Trimestriële lonen (2)	<b>49 289</b>		14 746	<b>51 738</b>
29.5	- Vervaardiging van overige machines voor specifieke doeleinden	Aantal arbeiders	<b>9 706</b>	10 039	10 054	<b>9 865</b>
		Aantal bedienden	<b>4 170</b>	4 389	4 350	<b>4 330</b>
		Totaal	<b>13 877</b>	14 428	14 404	<b>14 196</b>
		Aantal uren (1)	<b>1 736 429</b>	1 872 669	1 371 806	<b>1 778 645</b>
		Trimestriële lonen (2)	<b>429 646</b>		128 365	<b>445 866</b>
29.6	- Vervaardiging van wapens en munitie	Aantal arbeiders	<b>1 083</b>	1 325	1 309	<b>1 254</b>
		Aantal bedienden	<b>765</b>	803	799	<b>791</b>
		Totaal	<b>1 849</b>	2 128	2 108	<b>2 045</b>
		Aantal uren (1)	<b>208 995</b>	256 032	201 116	<b>230 052</b>
		Trimestriële lonen (2)	<b>67 118</b>		19 130	<b>73 535</b>
29.7	- Vervaardiging van huishoudapparaten	Aantal arbeiders	<b>1 705</b>	1 739	1 735	<b>1 737</b>
		Aantal bedienden	<b>537</b>	579	578	<b>579</b>
		Totaal	<b>2 243</b>	2 318	2 313	<b>2 317</b>
		Aantal uren (1)	<b>277 197</b>	297 451	223 899	<b>281 907</b>
		Trimestriële lonen (2)	<b>58 203</b>		16 607	<b>59 755</b>
30	<b>Vervaardiging van kantoormachines en computers</b>	<b>Aantal arbeiders</b>	<b>380</b>	<b>464</b>	<b>463</b>	<b>454</b>
		<b>Aantal bedienden</b>	<b>1 198</b>	<b>1 210</b>	<b>1 198</b>	<b>1 217</b>
		<b>Totaal</b>	<b>1 578</b>	<b>1 674</b>	<b>1 661</b>	<b>1 671</b>
		<b>Aantal uren (1)</b>	<b>210 807</b>	<b>225 482</b>	<b>174 374</b>	<b>219 730</b>
		<b>Trimestriële lonen (2)</b>	<b>60 898</b>		<b>17 879</b>	<b>63 518</b>
31	<b>Vervaardiging van elektrische machines en apparaten</b>	<b>Aantal arbeiders</b>	<b>15 270</b>	<b>15 372</b>	<b>15 325</b>	<b>15 188</b>
		<b>Aantal bedienden</b>	<b>8 788</b>	<b>9 612</b>	<b>9 629</b>	<b>9 445</b>
		<b>Totaal</b>	<b>24 058</b>	<b>24 984</b>	<b>24 954</b>	<b>24 633</b>
		<b>Aantal uren (1)</b>	<b>3 053 585</b>	<b>3 281 844</b>	<b>2 670 862</b>	<b>3 162 897</b>
		<b>Trimestriële lonen (2)</b>	<b>775 774</b>		<b>234 604</b>	<b>806 897</b>

(1) Tot december 1998 uren-arbeiders, vanaf januari 1999 uren gepresteerd door de werknemers (bedienden en arbeiders).

(2) Brutolonen en -weden van de werknemers tewerkgesteld in de industriële afdelingen (in 1 000 €).

# PRODCOM - Tewerkstelling, uren en lonen

## Tewerkstelling, uren en lonen volgens de hoofdactiviteit van de vestiging (voorlopige cijfers) - vervolg

NACE			2006			2007
Code	Activiteit			November	December	
31.1	- Vervaardiging van elektromotoren en van elektrische generatoren en transformatoren	Aantal arbeiders	1 705	1 944	1 951	1 871
		Aantal bedienden	1 631	1 799	1 796	1 741
		Totaal	3 336	3 743	3 747	3 612
		Aantal uren (1)	422 192	490 853	395 626	462 329
		Trimestriële lonen (2)	119 127		38 867	134 715
31.2	- Vervaardiging van schakel- en verdeelinrichtingen	Aantal arbeiders	4 598	4 507	4 486	4 444
		Aantal bedienden	2 326	2 790	2 799	2 752
		Totaal	6 925	7 297	7 285	7 196
		Aantal uren (1)	869 903	940 098	764 029	908 935
		Trimestriële lonen (2)	217 447		66 273	229 187
31.3	- Vervaardiging van geïsoleerde kabels en draad	Aantal arbeiders	1 257	1 257	1 254	1 248
		Aantal bedienden	500	503	503	500
		Totaal	1 758	1 760	1 757	1 749
		Aantal uren (1)	232 340	243 902	216 144	244 216
		Trimestriële lonen (2)	55 873		14 485	52 551
31.4	- Vervaardiging van accumulatoren en elektrische batterijen	Aantal arbeiders	1 038	969	969	974
		Aantal bedienden	268	233	234	239
		Totaal	1 307	1 202	1 203	1 214
		Aantal uren (1)	141 886	146 609	111 374	139 135
		Trimestriële lonen (2)	44 335		13 707	42 168
31.5	- Vervaardiging van elektrische lampen en verlichtingsapparaten	Aantal arbeiders	2 858	2 845	2 838	2 851
		Aantal bedienden	1 506	1 539	1 535	1 535
		Totaal	4 364	4 384	4 373	4 386
		Aantal uren (1)	590 797	600 409	504 404	588 794
		Trimestriële lonen (2)	131 102		34 861	127 977
31.6	- Vervaardiging van overige elektrische benodigdheden	Aantal arbeiders	3 812	3 850	3 827	3 798
		Aantal bedienden	2 555	2 748	2 762	2 676
		Totaal	6 367	6 598	6 589	6 474
		Aantal uren (1)	796 465	859 973	679 285	819 484
		Trimestriële lonen (2)	207 890		66 411	220 300
32	Vervaardiging van audio-, video- en telecommunicatieapparatuur	Aantal arbeiders	3 632	3 338	3 330	3 310
		Aantal bedienden	3 626	3 589	3 591	3 537
		Totaal	7 259	6 927	6 921	6 847
		Aantal uren (1)	889 573	882 989	680 009	852 237
		Trimestriële lonen (2)	272 563		79 983	270 689
32.1	- Vervaardiging van elektronische onderdelen	Aantal arbeiders	1 819	1 661	1 651	1 729
		Aantal bedienden	1 129	1 210	1 202	1 198
		Totaal	2 948	2 871	2 853	2 928
		Aantal uren (1)	363 331	364 638	289 652	369 066
		Trimestriële lonen (2)	102 192		28 508	107 443
32.2	- Vervaardiging van zendapparatuur voor televisie en radio en van apparatuur voor lijntelefonie en lijntelegrafie	Aantal arbeiders	559	602	609	543
		Aantal bedienden	909	919	921	907
		Totaal	1 469	1 521	1 530	1 451
		Aantal uren (1)	172 678	193 796	161 317	179 613
		Trimestriële lonen (2)	62 727		17 960	61 037
32.3	- Vervaardiging van audio- en videoapparatuur	Aantal arbeiders	1 253	1 075	1 070	1 037
		Aantal bedienden	1 588	1 460	1 468	1 431
		Totaal	2 841	2 535	2 538	2 468
		Aantal uren (1)	353 563	324 555	229 040	303 557
		Trimestriële lonen (2)	107 644		33 515	102 209
33	Vervaardiging van medische apparatuur en instrumenten, van precisie- en optische instrumenten en van uurwerken	Aantal arbeiders	2 828	2 866	2 875	2 833
		Aantal bedienden	3 382	3 414	3 429	3 375
		Totaal	6 211	6 280	6 304	6 209
		Aantal uren (1)	806 984	842 323	655 802	808 109
		Trimestriële lonen (2)	204 769		60 187	206 942
33.1	- Vervaardiging van medische apparatuur en instrumenten en van orthopedische artikelen	Aantal arbeiders	1 300	1 452	1 456	1 410
		Aantal bedienden	881	956	959	947
		Totaal	2 181	2 408	2 415	2 357
		Aantal uren (1)	278 765	316 798	253 656	302 483
		Trimestriële lonen (2)	58 808		19 662	65 875

(1) Tot december 1998 uren-arbeiders, vanaf januari 1999 uren gepresteerd door de werknemers (bedienden en arbeiders).

(2) Brutolonen en -weden van de werknemers tewerkgesteld in de industriële afdelingen (in 1 000 €).

# PRODCOM - Tewerkstelling, uren en lonen

## Tewerkstelling, uren en lonen volgens de hoofdactiviteit van de vestiging (voorlopige cijfers) - vervolg

NACE Code	Activiteit		2006		2007	
				November	December	
33.2	- Vervaardiging van meet-, regel-, navigatie- en controleapparatuur	Aantal arbeiders	1 260	1 168	1 172	1 176
		Aantal bedienden	1 622	1 494	1 500	1 486
		Totaal	2 883	2 662	2 672	2 662
		Aantal uren (1)	373 872	357 519	264 657	344 795
		Trimestriële lonen (2)	103 437		27 154	96 172
33.3	- Vervaardiging van apparaten voor de bewaking van industriële processen	Aantal arbeiders	45	41	39	36
		Aantal bedienden	660	717	722	707
		Totaal	706	758	761	743
		Aantal uren (1)	97 356	108 753	87 329	103 331
		Trimestriële lonen (2)	29 885		9 472	31 556
33.4	- Vervaardiging van optische instrumenten en van foto- en filmapparatuur	Aantal arbeiders	186	# #	# #	# #
		Aantal bedienden	205	# #	# #	# #
		Totaal	391	410	415	399
		Aantal uren (1)	51 044	54 232	46 565	51 951
		Trimestriële lonen (2)	11 567		3 587	12 196
33.5	- Vervaardiging van uurwerken	Aantal arbeiders	36	# #	# #	# #
		Aantal bedienden	13	# #	# #	# #
		Totaal	49	42	41	45
		Aantal uren (1)	5 945	5 021	3 595	5 547
		Trimestriële lonen (2)	1 072		311	1 144
34	Vervaardiging en assemblage van auto's, aanhangwagens en opleggers	Aantal arbeiders	36 680	34 527	34 254	35 954
		Aantal bedienden	6 135	5 854	5 826	6 047
		Totaal	42 815	40 381	40 080	42 001
		Aantal uren (1)	5 105 884	5 106 759	3 929 348	5 082 095
		Trimestriële lonen (2)	1 329 009		426 678	1 618 024
34.1	- Vervaardiging en assemblage van auto's	Aantal arbeiders	22 867	20 577	20 386	22 000
		Aantal bedienden	3 063	2 799	2 785	2 990
		Totaal	25 930	23 376	23 171	24 991
		Aantal uren (1)	3 053 651	2 944 393	2 341 406	3 009 057
		Trimestriële lonen (2)	840 956		278 845	1 117 214
34.2	- Vervaardiging van carrosserieën; vervaardiging van aanhangwagens, caravans en opleggers	Aantal arbeiders	5 996	6 456	6 412	6 422
		Aantal bedienden	1 020	1 055	1 053	1 057
		Totaal	7 016	7 511	7 465	7 480
		Aantal uren (1)	846 400	954 281	689 400	892 990
		Trimestriële lonen (2)	195 160		64 856	212 396
34.3	- Vervaardiging van onderdelen en accessoires voor motorvoertuigen en motoren daarvan	Aantal arbeiders	7 816	7 494	7 456	7 531
		Aantal bedienden	2 051	2 000	1 988	1 999
		Totaal	9 867	9 494	9 444	9 530
		Aantal uren (1)	1 205 832	1 208 085	898 542	1 180 047
		Trimestriële lonen (2)	292 893		82 977	288 413
35	Vervaardiging van overige transportmiddelen	Aantal arbeiders	4 404	4 514	4 507	4 403
		Aantal bedienden	3 945	3 992	3 974	3 988
		Totaal	8 349	8 506	8 481	8 392
		Aantal uren (1)	917 037	1 008 611	787 242	939 006
		Trimestriële lonen (2)	285 641		76 029	288 589
35.1	- Scheepsbouw en -reparatie	Aantal arbeiders	933	961	964	931
		Aantal bedienden	180	184	184	184
		Totaal	1 113	1 145	1 148	1 115
		Aantal uren (1)	135 370	141 960	114 632	139 128
		Trimestriële lonen (2)	30 956		9 844	31 267
35.2	- Vervaardiging van rollend materieel voor spoor- en tramwegen	Aantal arbeiders	755	686	674	686
		Aantal bedienden	361	361	357	351
		Totaal	1 116	1 047	1 031	1 038
		Aantal uren (1)	136 124	141 072	91 978	124 963
		Trimestriële lonen (2)	37 419		8 436	34 413
35.3	- Vervaardiging van lucht- en ruimtevaartuigen	Aantal arbeiders	2 439	2 622	2 626	2 531
		Aantal bedienden	3 304	3 341	3 332	3 351
		Totaal	5 743	5 963	5 958	5 883
		Aantal uren (1)	597 717	681 701	548 077	628 622
		Trimestriële lonen (2)	207 485		54 974	213 115

(1) Tot december 1998 uren-arbeiders, vanaf januari 1999 uren gepresteerd door de werknemers (bedienden en arbeiders).

(2) Brutolonen en -weden van de werknemers tewerkgesteld in de industriële afdelingen (in 1 000 €).



# PRODCOM - Tewerkstelling, uren en lonen

## Tewerkstelling, uren en lonen volgens de hoofdactiviteit van de vestiging (voorlopige cijfers) - vervolg en einde

NACE			2006			2007
Code	Activiteit			November	December	
35.4	- Vervaardiging van motorrijwielen en rijwielen	Aantal arbeiders	276	245	243	254
		Aantal bedienden	99	106	101	101
		Totaal	376	351	344	355
		Aantal uren (1)	47 825	43 878	32 555	46 291
		Trimestriële lonen (2)	9 781		2 775	9 794
36	Vervaardiging van meubelen; overige industrie	Aantal arbeiders	13 115	12 588	12 581	12 730
		Aantal bedienden	3 182	3 162	3 152	3 174
		Totaal	16 297	15 750	15 733	15 905
		Aantal uren (1)	1 960 532	2 005 225	1 565 568	1 943 626
		Trimestriële lonen (2)	358 083		95 569	358 528
36.1	- Vervaardiging van meubelen	Aantal arbeiders	11 087	10 793	10 773	10 870
		Aantal bedienden	2 430	2 414	2 408	2 427
		Totaal	13 518	13 207	13 181	13 298
		Aantal uren (1)	1 647 939	1 700 616	1 323 871	1 643 557
		Trimestriële lonen (2)	296 021		79 523	298 300
36.2	- Bewerking van edelstenen en vervaardiging van juwelen en dergelijke artikelen	Aantal arbeiders	914	768	774	794
		Aantal bedienden	418	414	410	408
		Totaal	1 333	1 182	1 184	1 203
		Aantal uren (1)	138 580	138 699	116 722	131 881
		Trimestriële lonen (2)	27 406		7 148	26 020
36.4	- Vervaardiging van sportartikelen	Aantal arbeiders	101	63	63	84
		Aantal bedienden	24	20	20	26
		Totaal	126	83	83	111
		Aantal uren (1)	15 453	10 090	7 887	13 895
		Trimestriële lonen (2)	2 403		466	2 069
36.5	- Vervaardiging van spellen en speelgoed	Aantal arbeiders	448	436	436	441
		Aantal bedienden	120	119	119	120
		Totaal	568	555	555	561
		Aantal uren (1)	66 715	66 623	50 288	65 977
		Trimestriële lonen (2)	15 098		3 890	14 977
36.A	- Overige industrie, m.i.v. de vervaardiging van muziekinstrumenten (36.A = 36.3 + 36.6)	Aantal arbeiders	563	528	535	538
		Aantal bedienden	188	195	195	192
		Totaal	751	723	730	731
		Aantal uren (1)	91 843	89 197	66 800	88 314
		Trimestriële lonen (2)	17 155		4 543	17 162
<b>Totaal</b>		<b>Aantal arbeiders</b>	<b>338 211</b>	<b>337 565</b>	<b>336 481</b>	<b>337 785</b>
		<b>Aantal bedienden</b>	<b>164 651</b>	<b>167 482</b>	<b>167 159</b>	<b>166 827</b>
		<b>Totaal</b>	<b>502 862</b>	<b>505 047</b>	<b>503 640</b>	<b>504 612</b>
		<b>Aantal uren (1)</b>	<b>62 365 976</b>	<b>64 592 182</b>	<b>52 389 063</b>	<b>62 942 845</b>
		<b>Trimestriële lonen (2)</b>	<b>16 134 132</b>		<b>4 762 736</b>	<b>16 825 639</b>

(1) Tot december 1998 uren-arbeiders, vanaf januari 1999 uren gepresteerd door de werknemers (bedienden en arbeiders).

(2) Brutolonen en -weden van de werknemers tewerkgesteld in de industriële afdelingen (in 1 000 €).



# **Diensten, handel en vervoer**

Vervoer



# Vervoer

## Evolutie van de bedrijvigheid van de luchthaven Brussel Nationaal (1)

	Aantal vluchten		Aantal passagiers		Goederen (2) (3) (ton)	
	bij vertrek	bij aankomst	bij vertrek	bij aankomst	bij vertrek	bij aankomst
2001	143 403	143 373	9 895 186	9 785 629	305 323	254 675
2002	118 782	118 814	7 308 884	7 101 671	275 848	235 577
2003	115 662	115 710	7 690 239	7 504 965	301 611	278 125
2004	115 641	115 681	7 909 870	7 708 739	328 503	298 297
2005	115 504	115 584	8 136 128	8 027 218	338 968	320 966
2006	115 924	115 949	8 439 374	8 250 527	343 277	315 767

### 2006

januari	8 678	8 658	490 927	518 773	26 693	25 355
februari	8 540	8 522	542 230	492 711	27 366	24 800
maart	9 788	9 780	631 966	625 167	31 086	29 690
april	9 387	9 371	752 458	713 484	28 837	27 520
mei	10 417	10 407	781 487	766 088	27 653	26 447
juni	10 373	10 317	803 923	745 488	24 546	22 825
juli	10 571	10 501	973 668	812 682	26 192	21 549
augustus	10 096	10 165	773 456	889 131	26 946	23 497
september	10 377	10 430	794 516	834 963	29 816	26 710
oktober	10 134	10 137	746 602	720 990	30 608	28 395
november	9 266	9 348	571 012	631 197	33 288	29 959
december	8 297	8 313	577 129	499 853	30 246	29 020

### 2007

januari	8 776	8 771	492 825	550 357	27 017	26 456
februari	8 550	8 536	535 187	531 875	26 735	25 796
maart	9 788	9 778	681 890	653 633	32 536	30 167
april	9 593	9 568	751 926	741 126	30 283	30 721
mei	10 582	10 603	792 760	800 619	30 336	30 102
juni	10 572	10 557	842 830	795 978	33 240	33 032
juli	10 947	10 894	1 026 440	871 026	32 971	31 492
augustus	10 445	10 529	831 996	972 021	32 015	30 434
september	10 731	10 744	857 861	914 936	34 657	32 716
oktober						
november						
december						

(1) Enkel verkeer met handelskarakter.

(2) Alleen vrachtgoederen.

(3) Vanaf 2002 vrachtgoederen + post.

#### **Statistische domeinen**

- Algemeen
- Grondgebied en leefmilieu
- Bevolking
- Samenleving
- Economie en financiën
- Landbouw en aanverwante activiteiten
- Industrie
- Diensten, handel en vervoer

**Algemene Directie Statistiek en Economische Informatie**  
**FOD Economie**  
B-1000 Brussel  
tel. 02/277.55.03  
fax 02/277.55.19

ISSN 0771 - 0410

<http://statbel.fgov.be> - <http://www.economie.fgov.be>  
info@economie.fgov.be