

I. SAMENLEVING

Werkgelegenheid en werkloosheid

De werkloosheid in de Europese Unie - September 2007	5
--	---

II. ECONOMIE EN FINANCIEN

Conjunctuurindicatoren

Kalender voor het uitbrengen van de indicatoren	11
Productie-indexen (basis 1995 = 100) - November 2007	12
Afzetprijnsindexen (basis 2000 = 100) - Augustus 2007	14
Werknemersindexen (basis 1995 = 100) - Oktober 2007	16
Indexen van de bouwvergunningen - September 2007	18
Indexcijfers van de omzet en van de investeringen volgens de aangiften in de BTW (basis 2000 = 100) - oktober 2007	20

III. INDUSTRIE EN BOUWNIJVERHEID

Industrie

Tabak - December 2007	27
Waterdistributie - September 2007	28

IV. DIENSTEN, HANDEL EN VERVOER

Vervoer

Bedrijvigheid van de zeehavens - Juli 2007	30
Nationale maatschappij der belgische spoorwegen - Reizigersvervoer : september 2007	34
Nationale maatschappij der belgische spoorwegen - Handelsvervoer voor goederen : september 2007	35
Evolutie van de tot het verkeer toegelaten motorvoertuigen van 2001 tot december 2007	36

In deze publicatie vindt u **de recentste statistieken** van de volgende domeinen: leefmilieu, bevolking, samenleving, economie en financiën, landbouw, industrie, diensten, handel en vervoer.

Daarnaast biedt onze website <http://statbel.fgov.be> een selectie van statistieken, die dagelijks worden bijgewerkt.

Publicaties bestelt u door storting op postrekening nr. 679-2005886-23 van de Algemene Directie Statistiek en Economische Informatie

Voor meer informatie :
Algemene directie Statistiek
en Economische Informatie
Leuvenseweg, 44 - 1000 Brussel
Tel. : 02/277.55.03 - Fax: 02/277.55.19

LUIK

Bd de la Sauvenière, 73-75 - 4000 Luik
Tel: 02/277.55.78
Fax: 04/222.49.94

GENT

Coupure Rechts, 620 - 9000 Gent
Tel: 09/267.27.27
Fax: 09/267.27.29

CHARLEROI

Bd Audent 14/5 - 6000 Charleroi
Tel: 071/27.44.14
Fax: 071/27.44.19

ANTWERPEN

Italiëlei 124, Bus 85 -2000 Antwerpen
Tel: 03/229.07.07
Fax: 03/233.28.30

CONVENTIONELE TEKENS

Gegevens ontbreken	..
0 of minder dan de helft van de gebruikte eenheid	-
Voorlopige cijfers	(*)
De komma wordt gebruikt om de eenheden te scheiden van de decimalen	

Verantwoordelijke uitgever : N. DEMEESTER

Auteursrecht voorbehouden

Het reproduceren van de inhoud van deze publicatie is niet toegestaan, noch geheel, noch gedeeltelijk, noch in de oorspronkelijke, noch in bewerkte vorm, tenzij met schriftelijke machtiging vanwege de Algemene Directie Statistiek en Economische Informatie.

Het gebruiken van de inhoud van deze publicatie als toelichting of bewijsvoering in een artikel, een boekbespreking of een boek is toegestaan, mits duidelijke en nauwkeurige bronvermelding.

Samenleving

Werkgelegenheid en werkloosheid

Werkloosheid

Werkloosheid in de Europese Unie

De vergelijkbare werkloosheidscijfers die door Eurostat worden opgesteld voor de zevenentwintig landen van de Europese Unie (en die hier samen met vergelijkingsmateriaal uit de Verenigde Staten en Japan worden gegeven), geven het percentage werklozen weer t.o.v. de actieve bevolking of de “Arbeidskrachten” (personen met een betrekking en werklozen samen).

Onder werklozen verstaat men alle personen van 15 jaar tot 74 jaar, zonder werk, die actief naar werk zoeken en onmiddellijk voor werk beschikbaar zijn (definities van het Internationale Arbeidsbureau). Het gebruik van dezelfde definities en hetzelfde concept in al de Lid-Staten zorgt voor een zekere vergelijkbaarheid van de resultaten ¹.

De ramingen betreffende de werkgelegenheid (personen met een betrekking) en de werkloosheid zijn tegenwoordig gebaseerd op de beschikbare resultaten van het laatste trimester van de “doorlopende enquête naar de arbeidskrachten” uitgevoerd door het FOD economie¹).

De *maandelijkse* raming van de werkloosheid is het resultaat van de interpolatie / extrapolatie van de resultaten van de EAK, waarbij een *maandindicator van de werkloosheid* wordt gebruikt.

Voor België betreft het de “ingeschreven werklozen”, dit is het geheel van de werklozen die als werkzoekende zijn ingeschreven bij de VDAB, de BGDA en de FOREM, d.w.z. de uitkeringsgerechtigde volledig werklozen die als werkzoekende zijn ingeschreven, de andere verplicht ingeschreven werkloze werkzoekenden en de vrijwillige ingeschreven werkloze werkzoekenden.

Sinds november 1998 worden er geen “niet voor seizoensinvloeden gecorrigeerde” werkloosheidscijfers meer geleverd door EUROSTAT.

Voor seizoensinvloeden gecorrigeerde cijfers worden dus opgenomen **vanaf januari 1998** om de eenvormigheid van de methode voor heel het jaar te verzekeren.

De aldus opgestelde cijfers stemmen overeen met de criteria van het IAB.

¹ Voor meer informatie (betreffende België), zie “ Enquête naar de arbeidskrachten 2005 “(FOD economie , 2007)
- <http://statbel.fgov.be/lfs>

Werkloosheid

Werkloosheidscijfers in de Europese Unie (1)

Landen	Geslacht	2007		2006	
		augustus	september	augustus	september
België	Totaal	7,6	7,5	8,2	8,1
	Mannen	6,7	6,6	7,1	7,1
	Vrouwen	8,7	8,6	9,4	9,4
Denemarken	Totaal	3,3	..	3,8	3,7
	Mannen	2,9	..	3,2	3,2
	Vrouwen	3,8	..	4,4	4,3
Duitsland	Totaal	8,3	8,1	8,4	9,6
	Mannen	8,4	8,3	7,8	9,8
	Vrouwen	8,1	7,9	9,3	9,3
Griekenland	Totaal	8,7	8,7
	Mannen	5,4	5,4
	Vrouwen	13,4	13,4
Spanje	Totaal	8,0	8,0	8,3	8,2
	Mannen	6,2	6,2	6,2	6,1
	Vrouwen	10,5	10,4	11,3	11,2
Frankrijk	Totaal	8,6	8,6	9,5	9,4
	Mannen	8,0	7,9	8,7	8,7
	Vrouwen	9,3	9,2	10,3	10,2
Ierland	Totaal	4,8	4,8	4,4	4,1
	Mannen	5,1	5,2	4,6	4,4
	Vrouwen	4,4	4,2	4,2	3,8
Italië	Totaal	6,5	6,5
	Mannen	5,3	5,3
	Vrouwen	8,4	8,4
Luxemburg	Totaal	4,9	4,8	4,7	4,8
	Mannen	3,6	3,5	3,5	3,6
	Vrouwen	6,7	6,5	6,3	6,3
Nederland	Totaal	3,2	3,1	4,0	3,8
	Mannen	2,8	2,7	3,8	3,4
	Vrouwen	3,7	3,6	4,3	4,3
Oostenrijk	Totaal	4,3	4,2	4,6	4,6
	Mannen	3,8	3,8	4,2	4,1
	Vrouwen	4,8	4,8	5,2	5,1
Portugal	Totaal	8,3	8,3	7,5	7,6
	Mannen	6,5	6,5	6,3	6,3
	Vrouwen	10,3	10,3	8,9	9,0
Finland	Totaal	6,9	6,9	7,7	7,6
	Mannen	6,6	6,7	7,3	7,2
	Vrouwen	7,2	7,2	8,0	8,0
Zweden	Totaal	5,7	5,8	6,9	6,8
	Mannen	5,6	5,6	6,8	6,7
	Vrouwen	5,9	6,1	7,1	6,9
Verenigd - Koninkrijk	Totaal	5,5	5,4
	Mannen	5,8	5,8
	Vrouwen	5,0	5,0

.. = Geen gegevens beschikbaar

(1) Reeks herzien door Eurostat op basis van het laatste trimester van de "doorlopende enquête naar de arbeidskrachten"

Werkloosheid

Werkloosheidscijfers in de Europese Unie - vervolg

Landen	Geslacht	2007		2006	
		augustus	september	augustus	september
Cyprus	Totaal	3,8	3,7	4,5	4,4
	Mannen	3,1	3,0	3,8	3,7
	Vrouwen	4,7	4,5	5,4	5,1
Tsjechië	Totaal	5,3	5,2	7,0	7,0
	Mannen	4,2	4,1	5,7	5,8
	Vrouwen	6,6	6,5	8,6	8,5
Estland	Totaal	5,5	5,7	5,8	5,6
	Mannen	6,5	6,8	6,0	6,0
	Vrouwen	4,5	4,6	5,5	5,3
Hongarije	Totaal	7,3	7,3	7,5	7,5
	Mannen	7,1	7,1	7,2	7,2
	Vrouwen	7,5	7,5	7,9	7,9
Letland	Totaal	5,4	5,2	6,8	6,7
	Mannen	5,4	5,2	7,3	7,2
	Vrouwen	5,3	5,2	6,1	6,1
Litouwen	Totaal	4,1	4,1	5,8	6,0
	Mannen	4,1	4,2	6,1	6,3
	Vrouwen	4,1	4,0	5,6	5,6
Malta	Totaal	6,3	6,3	7,2	7,1
	Mannen	5,7	5,5	6,5	6,4
	Vrouwen	7,7	7,7	8,7	8,5
Polen	Totaal	9,1	8,8	13,3	12,9
	Mannen	8,3	8,0	12,4	12,1
	Vrouwen	10,1	9,8	14,3	14,0
Slowakije	Totaal	11,1	11,1	13,0	12,7
	Mannen	10,2	10,2	12,0	11,7
	Vrouwen	12,3	12,2	14,2	14,0
Slovenië	Totaal	4,8	4,7	5,8	5,7
	Mannen	3,7	3,7	4,9	4,7
	Vrouwen	6,0	5,9	7,0	6,8
Bulgarije	Totaal	6,5	6,3	9,2	8,9
	Mannen	6,2	6,1	8,8	8,6
	Vrouwen	6,8	6,6	9,6	9,3
Roemenië	Totaal	7,2	7,2	7,6	7,6
	Mannen	8,4	8,4	8,7	8,7
	Vrouwen	5,8	5,8	6,2	6,2
Zone Euro 13	Totaal	7,4	7,3	7,8	8,1
	Mannen	6,6	6,6	6,7	7,2
	Vrouwen	8,4	8,3	9,2	9,2
Eur. 27	Totaal	7,1	7,0	7,8	8,0
	Mannen	6,6	6,5	7,1	7,4
	Vrouwen	7,7	7,7	8,8	8,7

Werkloosheid

Werkloosheidscijfers in de Europese Unie - vervolg en einde

Landen	Geslacht	2007		2006	
		augustus	september	augustus	september
U.S.A	Totaal	4,6	4,7	4,7	4,6
	Mannen	4,7	4,8	4,7	4,4
	Vrouwen	4,6	4,5	4,7	4,7
Japan	Totaal	3,8	4,0	4,2	4,2
	Mannen	3,8	4,0	4,3	4,3
	Vrouwen	3,7	4,0	3,9	4,1

Economie en financiën
Conjunctuurindicatoren

Kalender voor het uitbrengen van de indicatoren

De indicatoren zijn beschikbaar op de aangeduide dag om 0 uur op onze website <http://statbel.fgov.be>

Beschikbaar vanaf	Indicator	Referentieperiode	Frequentie
februari 2008			
14	Faillissementsstatistieken	mei - december 2007	maandelijks
14	Omzetindexen - Prodcorn	oktober 2007	maandelijks
14	Afzetprijnsindexen	september - november 2007	maandelijks
14	Kleinhandelsindexen	Augustus - november 2007	maandelijks
14	Consumptieprijnsindexen (*)	september - december 2007	maandelijks
14	Consumptieprijnsindexen (*)	januari 2008	maandelijks
14	Indexcijfer van de omzet volgens de BTW-aangiften	november 2007	maandelijks
14	Indexcijfer van de investeringen volgens de BTW-aangiften	november 2007	maandelijks
14	Afzetprijnsindexen	december 2007	maandelijks
14	Indexen van de nieuwe orders	november 2007	maandelijks
14	Faillissementsstatistieken	januari 2008	maandelijks
15	Indexen van gewerkte uren	oktober 2007	maandelijks
15	Omzetindexen - Prodcorn	november 2007	maandelijks
22	Productie-indexen	december 2007	maandelijks
22	Kleinhandelsindexen	december 2007	maandelijks
27	Indexen van de uurlonen	januari 2008	maandelijks
28	Consumptieprijnsindexen (*)	februari 2008	maandelijks
28	Afzetprijnsindexen	januari 2008	maandelijks
29	Indexcijfer van de omzet volgens de BTW-aangiften	december 2007	maandelijks
29	Indexcijfer van de investeringen volgens de BTW-aangiften	december 2007	maandelijks

(*) Beschikbaar om 12u, na de vergadering van de Indexcommissie.
Deze kalender kan op aanvraag ook afzonderlijk verkregen worden.
(Tel. 02/277.55.04 - Fax. 02/277.55.19)

Conjunctuurindicatoren - Persbericht

November 2007* : productie industrie : -0,3% ; bouw : +0,5%

De **seizoengezuiverde index van de productie** van de industrie zonder de bouwnijverheid van de laatste drie maanden in vergelijking met de drie voorgaande maanden, is in België gedaald met 0,3%; in de bouwnijverheid steeg de productie met 0,5%.

De **trend** van de laatste drie maanden vertoont in vergelijking met de drie maanden daarvoor een lichte stijging (+0,2%) voor het hele land. Op gewestelijk niveau is er een daling van de productie met 0,1% in Vlaanderen, in Wallonië steeg de productie met 0,2%**.

Een uitsplitsing naargelang het type van producten geeft -0,6% voor de intermediaire goederen, +1,6% voor de investeringsgoederen, -0,4% voor de duurzame consumptiegoederen en -1,3% voor de niet-duurzame consumptiegoederen. De bouwnijverheid, anderzijds, steeg met 0,5%.

Volgende persbericht : **22/2/2008**

*
* *

Bronvermelding: FOD Economie – Algemene Directie Statistiek

Op de volgende bladzijden vindt U de bijhorende tabellen en grafieken.

Meer informatie over de conjunctuur !

⇒ Bekijk ook, voor een totaalbeeld van de Belgische en Europese conjunctuur, de viertalige conjunctuurportalsite op het internet :

<http://statbel.fgov.be/indicators>

⇒ Alle methodologische toelichtingen bij de cijfers kunt U bij de Dienst Conjunctuur vragen.

⇒ Het is mogelijk om gegevens over de productie meer uitgesplitst (per subsector, per gewest) of verder bewerkt (vb. seizoengezuiverd) toegestuurd te krijgen, eenmalig of maandelijks (per abonnement).

⇒ Naast de productie-indexen beschikken we over vele andere conjunctuurgegevens : werknemers, nieuwe orders, loonmassa, gewerkte uren, omzet, materiaalkosten, afzetprijzen, bouwvergunningen,

* (% stijging van de laatste drie maanden, tot en met november 2007, tegenover voorgaande driemaandsperiode, seizoengezuiverde waarden)

** de programma's voor seizoenuivering en trendberekening beschouwen elke reeks op zich; daardoor kan het gebeuren dat de optelling van de deelresultaten (van gewesten of producttypes) afwijkt van de globale resultaten.

Productie

Conjunctuurindicatoren - Persbericht

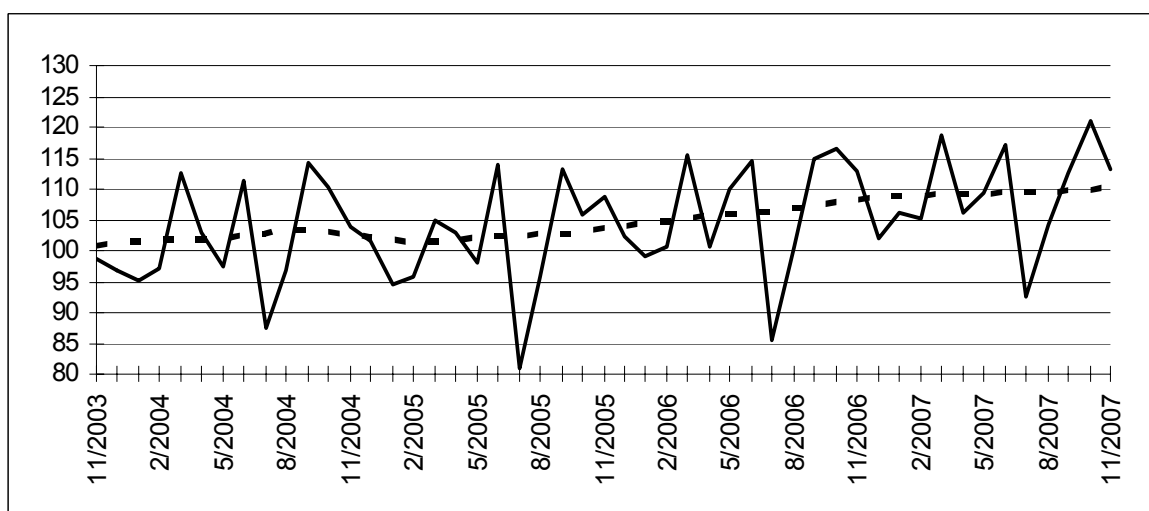
Productie

Bruto-indexen (2000=100)
Volume-indexen van de industriële productie

	Jan	Feb	Maart	April	Mei	Juni	Juli	Aug	Sept	Okt	Nov	Dec	Jaar
Totale industrie (zonder bouw nijverheid)													
2006	105,0	105,0	118,5	103,7	112,5	116,6	96,6	101,9	116,5	119,3	115,4	108,5	110,0
2007	111,5	108,8	121,8	109,6	112,2	119,6	104,1	105,3	115,3	122,6	116,6		
Bouwnijverheid													
2006	76,7	84,0	103,3	88,5	99,0	105,9	44,7	94,0	107,1	104,8	102,5	77,7	90,7
2007	85,2	91,3	106,5	92,4	97,5	107,0	51,1	98,6	101,2	113,7	99,6		
Totale industrie (zonder bouw nijverheid)													
2006	106,2	105,0	116,8	108,5	114,2	116,9	99,3	101,1	116,8	120,6	113,9	113,2	111,0
2007	110,9	108,8	121,0	113,1	115,1	120,0	104,5	104,7	118,6	120,6	117,6		
Bouwnijverheid													
2006	77,3	84,0	99,8	98,3	103,6	107,6	53,3	94,5	108,8	105,4	104,2	86,3	93,6
2007	85,8	91,3	107,1	98,2	106,1	108,7	51,7	99,1	107,0	110,2	101,3		

Indexen per werkdag
Rekening houdend met de ongelijke duur en samenstelling van de maanden

Trend
Totale industrie; na uitschakeling van seizoen- en toevallige schommelingen



Bruto-indexen:
—
Trend:
- - - - -

Evolutie van de trend
Vergelijking van de laatste drie maanden met de drie voorgaande maanden

↗↗ > 2.5%
↗ 0.5% tot 2.5%
→ -0.5% tot 0.5%
↘ 2.5% tot -0.5%
↘↘ < -2.5%

Bedrijfstakken / Hoofdindustriegroepen	België	Vlaanderen	Wallonië	Brussel
Totale industrie	→	→	→	↘↘
Totale industrie (zonder bouwnijverheid)	→	→	→	↘↘
Intermediaire goederen	↘	↘↘	↘	↘↘
Investeringsgoederen	↗	↗	↘	↘↘
Duurzame consumptiegoederen	→	↗	→	↘↘
Niet-duurzame consumptiegoederen	↘	↘	↗	↘
Winning van delfstoffen	↗	↗	→	
Voedings- en genotmiddelen	↗	↗↗	↗	↘
Textiel en kleding	↘	↘	↗	↘↘
Papier en karton; uitgeverijen en drukkerijen	→	↗	↘↘	↗
Chemische, rubber- en kunststofnijverheid	↗	↘↘	↘	↘
Metaalverwerking	↗	↗	↗↗	↘↘
Cokes, geraffineerde aardolieproducten en splijt- en kweekstoffen	↘↘	↘↘	↗	
Niet-metaalhoudende minerale producten	→	↗	→	↘↘
Metallurgie	↗↗	→	↗↗	
Meubels	↘	↘	↘↘	
Elektriciteit	→	↘	↗	→
Bouwnijverheid	↗	↗	↗	↗

Augustus 2007 : Afzetprijsindex +0,09%

In augustus 2007, vergeleken met de voorgaande maand, is **de afzetprijsindex voor de totale industrie zonder bouw** gestegen met 0,09%. Een uitsplitsing van dat cijfer tussen energie en de rest, geeft een stijging van 0,19% voor energie en een stijging van 0,03% voor de totale industrie zonder energie. Een verdere opsplitsing van de totale industrie zonder energie geeft -0,08% voor intermediaire goederen zonder energie, +0,08% voor investeringsgoederen, +0,13% voor duurzame consumptiegoederen en +0,17% voor niet-duurzame consumptiegoederen.

Als de algemene afzetprijsindex uitgesplitst wordt naargelang de bestemming, dan zien we een stijging met 0,18% op de binnenlandse markt en een stijging met 0,02% op de buitenlandse markt.

In vergelijking met augustus van het voorgaande jaar, is de afzetprijs van de totale industrie zonder bouw gestegen met 2,50%. De afzetprijzen voor de Belgische markt stegen met 1,81%, voor de buitenlandse markt was er een stijging met 3,18%.

Volgende persbericht op : **25/10/2007**

*
* *

*Overnemen mag mits bronvermelding: **FOD Economie – Algemene Directie Statistiek***

Op de volgende bladzijde vindt U de bijhorende tabellen en grafieken.

Meer informatie over de conjunctuur !

⇒ Bekijk ook, voor een totaalbeeld van de Belgische en Europese conjunctuur, de viertalige [conjunctuurportalsite](#) op het internet :

<http://statbel.fgov.be/indicators>

⇒ Alle methodologische toelichtingen bij de cijfers kunt U bij de Eenheid Conjunctuur vragen.

⇒ Het is mogelijk om gegevens over de afzetprijzen meer uitgesplitst (per subsector, per gewest) of verder bewerkt (vb. seizoengezuiverd) toegestuurd te krijgen, eenmalig of maandelijks (per abonnement).

⇒ Naast de afzetprijsindexen beschikken we over vele andere conjunctuurgegevens : werknemers, nieuwe orders, loonmassa, gewerkte uren, omzet, materiaalkosten, afzetprijzen, bouwvergunningen,

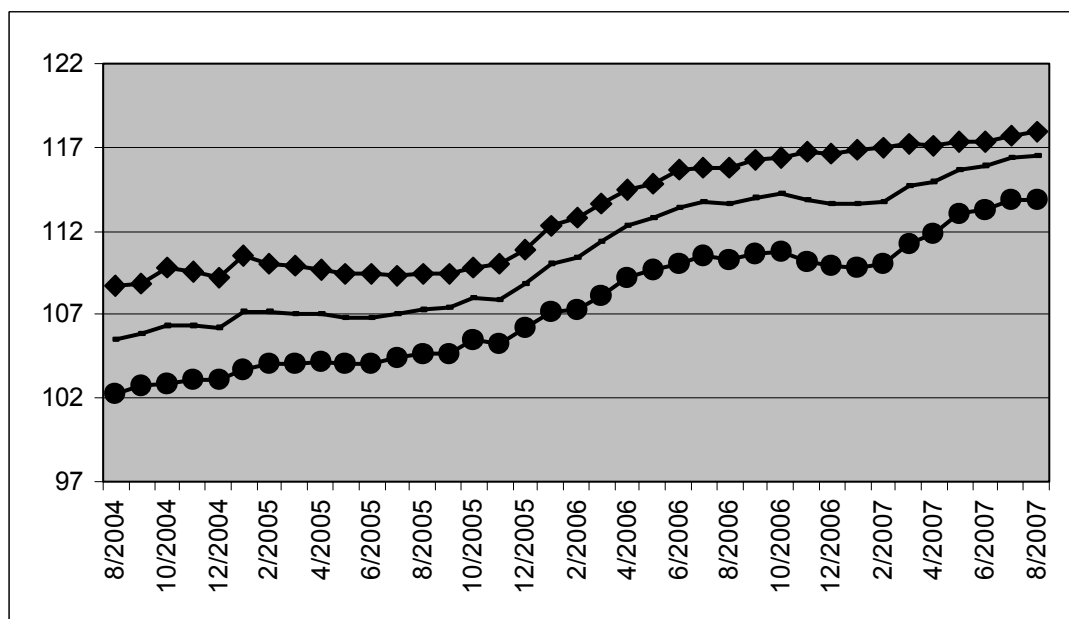
Conjunctuurindicatoren – Persbericht

**Bruto-indexen
(2000=100)**
Totale industrie
zonder
bouwnijverheid
*Prijswikking van de afgezette
productie*

Totale markt													
	jan	feb	mrt	apr	mei	jun	jul	aug	sep	okt	nov	dec	Jaar
2005	107,13	107,11	107,00	107,05	106,81	106,85	107,05	107,32	107,36	108,05	107,86	108,90	107,37
2006	110,07	110,37	111,35	112,32	112,78	113,38	113,75	113,62	114,02	114,18	113,85	113,61	112,78
2007	113,59	113,78	114,65	114,93	115,71	115,91	116,36	116,46					
Binnenlandse markt													
	jan	feb	mrt	apr	mei	jun	jul	aug	sep	okt	nov	dec	Jaar
2005	110,55	110,05	109,90	109,65	109,42	109,42	109,38	109,45	109,49	109,85	109,99	110,83	109,83
2006	112,35	112,75	113,66	114,48	114,82	115,61	115,83	115,82	116,27	116,34	116,77	116,66	115,11
2007	116,82	116,97	117,23	117,13	117,33	117,39	117,71	117,92					
Buitenlandse markt													
	jan	feb	mrt	apr	mei	jun	jul	aug	sep	okt	nov	dec	Jaar
2005	103,70	104,04	104,02	104,21	104,00	104,09	104,38	104,71	104,70	105,49	105,22	106,24	104,57
2006	107,12	107,26	108,18	109,25	109,65	110,00	110,46	110,33	110,59	110,81	110,19	109,90	109,48
2007	109,83	110,00	111,27	111,78	113,00	113,29	113,82	113,84					

**Bruto-indexen
(2000=100)**
Totale industrie
zonder
bouwnijverheid

Totale markt
—
Binnenlandse markt
◆
Buitenlandse markt
●



Bruto-indexen
↗ ↗ > 1%
↗ 0.2% tot 1%
→ -0.2% tot 0.2%
↘ -1% tot -0.2%
↘ ↘ < -1%
Vergelijking van de laatste drie maanden met de drie voorgaande maanden

Bedrijfstakken / Hoofdindustriegroepen	Totaal	Binnen	Buiten
Totale industrie (zonder bouwnijverheid)	↗	↗	↗↗
Energie.	↗↗	→	↗↗
Totale industrie, zonder energie	↗	↗	↗
Intermediaire goederen, zonder energie.	↗	↗	↗
Investeringsgoederen	↗	↗	↗
Duurzame consumptiegoederen	→	↗	→
Niet-duurzame consumptiegoederen	↗	↗	↗
Winning van delfstoffen	↗	↗	↗
Voedings- en genotmiddelen	↗↗	↗↗	↗↗
Textiel en kleding	↗	↗	↗↗
Papier en karton; uitgeverijen en drukkerijen	→	→	→
Chemische, rubber- en kunststofnijverheid	↗	↗	↗
Metaalverwerking	↗	→	↗
Cokes, geraffineerde aardolieproducten en splijt- en kweekstoffen	↗↗	↗↗	↗↗
Niet-metaalhoudende minerale producten	↗	↗	↗
Metallurgie	→	↘↘	↗
Meubels	↗	↗	→
Elektriciteit	↘↘	↘↘	↘↘

Conjunctuurindicatoren – Persbericht

Oktober 2007* : werknemers industrie: -0,4%; bouw: +0,9%

De seizoengezuiverde index van het **aantal werknemers** in de industrie zonder de bouwnijverheid, van de laatste drie maanden in vergelijking met de drie voorgaande maanden, is in België gedaald met 0,4%; in de bouwnijverheid steeg het aantal met 0,9%.

De **trend** van de laatste drie maanden in de industrie toont in vergelijking met de drie maanden daarvoor een daling voor het hele land (-0,4%). Op gewestelijk niveau is er een daling van het werknemersaantal met 0,4% in Vlaanderen, in Wallonië steeg het met 0,1%**.

Een uitsplitsing naar het niveau van de belangrijke sectoren geeft +0,4% voor de chemische industrie en +0,1% voor de metaalverwerking. In de bouw steeg het aantal werknemers met 0,5%.

Volgende persbericht : **15/2/2008**

*
* *

Bronvermelding: FOD Economie – Algemene Directie Statistiek

Op de volgende bladzijde vindt U de bijhorende tabellen en grafieken.

Meer informatie over de conjunctuur !

⇒ Bekijk ook, voor een totaalbeeld van de Belgische en Europese conjunctuur, de viertalige conjunctuurportalsite op het internet :

<http://statbel.fgov.be/indicators>

⇒ Alle methodologische toelichtingen bij de cijfers kunt U bij de Dienst Conjunctuur.

⇒ Het is mogelijk om gegevens over de werknemers meer uitgesplitst (per subsector, per gewest) of verder bewerkt (vb. seizoengezuiverd) toegestuurd te krijgen, eenmalig of maandelijks (per abonnement).

⇒ Naast de indexen van de werknemers, beschikken we over vele andere conjunctuurgegevens : productie-indexen, nieuwe orders, loonmassa, gewerkte uren, bouwvergunningen, bouwkosten, omzet, afzetprijzen, ...

* % stijging van de laatste drie maanden, tot en met oktober 2007, tegenover voorgaande driemaandsperiode, seizoengezuiverde waarden.

** De programma's voor seizoenuivering en trendberekening beschouwen elke reeks op zich; daardoor kan het gebeuren dat de optelling van de deelresultaten (van gewesten of producttypes) afwijkt van de globale resultaten.

Conjunctuurindicatoren – Persbericht

Werknemers

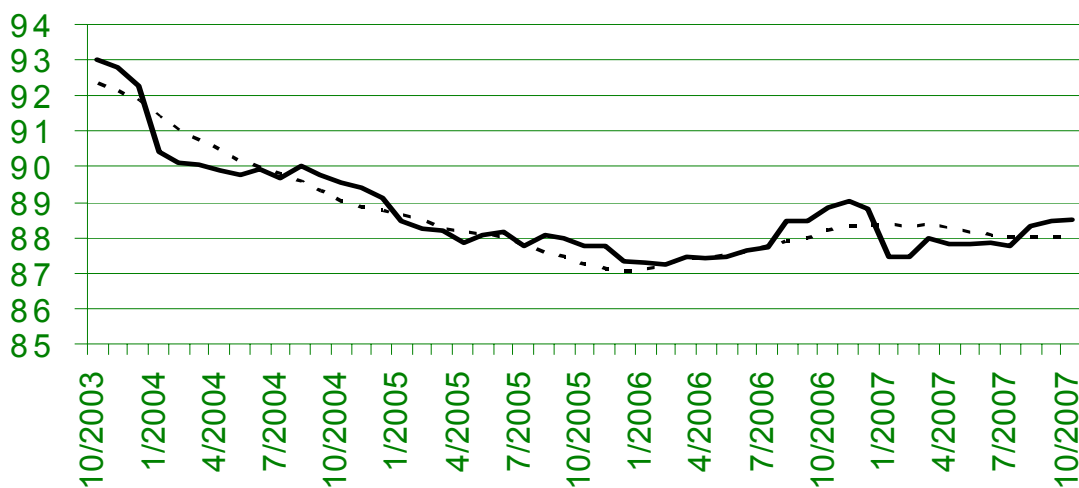
Bruto-indexen (2000=100)
Aantal werknemers onderworpen aan RSZ

	Jan	Feb	Maart	April	Mei	Juni	Juli	Aug	Sept	Okt	Nov	Dec	Jaar
Totale industrie (zonder bouw nijverheid)													
2006	86,3	86,3	86,4	86,3	86,3	86,5	86,6	86,9	86,8	87,2	87,1	86,9	86,6
2007	86,0	86,0	86,5	86,1	85,9	85,9	85,9	86,1	86,2				
Bouw nijverheid													
2006	90,9	90,9	91,3	91,7	91,8	91,9	91,9	94,2	94,5	95,2	96,1	95,9	93,0
2007	92,8	92,9	93,7	94,3	94,8	95,4	94,8	96,8	97,0	97,2			
Totale industrie (zonder bouw nijverheid)													
2006	86,6	86,6	86,5	86,6	86,5	86,5	86,6	86,6	86,6	86,7	86,7	86,7	86,6
2007	86,5	86,4	86,5	86,3	86,3	86,1	86,0	85,9	85,9	85,7			
Bouw nijverheid													
2006	91,2	91,5	91,9	92,2	92,3	92,6	93,0	93,6	93,8	94,3	94,7	95,0	93,0
2007	92,4	93,4	94,2	94,9	95,4	95,9	96,1	96,4	96,6	96,8			

Seizoen-gezuiverde indexen
Na uitschakeling van seizoen-schommelingen

Trend
Totale industrie; na uitschakeling van seizoen- en toevallige schommelingen

Bruto-indexen:
—
Trend : - - - - -



Vergelijking van de trend van de laatste drie maanden met de drie voorgaande maanden

↗↗ > 1.5%
↗ 0.2% tot 1.5%
→ -0.2% tot 0.2%
↘ -1.5% tot -0.2%
↘↘ < -1.5%

BE : België
VL : Vlaanderen
WA : Wallonië
BR : Brussel

Bedrijfstakken / Hoofdindustriegroepen	BE	VL	WA	BR
Totale industrie	→	↘	↗	↘
Totale industrie (zonder bouwnijverheid)	↘	↘	→	↘↘
Intermediaire goederen	↘	→	↘	↘
Investeringsgoederen	↗	↘	↗↗	↘↘
Duurzame consumptiegoederen	→	↘	↘↘	↘↘
Niet-duurzame consumptiegoederen	↘	↘	↘	↗
Winning van delfstoffen	↗	↗↗	↘	
Voedings- en genotmiddelen	→	→	↗	↘↘
Textiel en kleding	↘	↘	↘↘	↘
Papier en karton; uitgeverijen en drukkerijen	↘↘	↘↘	↘↘	↘
Chemische, rubber- en kunststofnijverheid	↗	→	↗	↘↘
Metaalverwerking	→	→	↗	↘↘
Cokes, geraffineerde aardolieproducten en splijt- en kweekstoffen	↘↘	↘↘	↘	
Niet-metaalhoudende minerale producten	↘	↗	↘↘	↗↗
Metallurgie	↗	↗	↗	↗↗
Meubels	↘	↘	↗	
Elektriciteit	↗↗	↗↗	↗↗	↗↗
Bouwnijverheid	↗	↗	↗	→

September 2007 *: Bouwvergunningen nieuwe woningen +3,2%

De seizoengezuiverde index van het aantal afgeleverde bouwvergunningen voor **nieuwe woningen voor privé-gezinnen** is gestegen met 3,2%. Een uitsplitsing naargelang het woningtype geeft een afname van 1,4% voor de **eengezinswoningen** en een stijging van 3,5% voor de **appartementen**. Het vergunde volume van **niet-residentiële nieuwbouw** stijgt met 13,5%.

Voor de **renovatie van woongebouwen** noteert men een stijging van de afgeleverde vergunningen met 4,2%.

De evolutie van de **trend** van de laatste drie maanden in vergelijking met de drie maanden daarvoor bedraagt -1,0% voor **nieuwe woningen voor privé-gezinnen** (**eengezinswoningen** +1,6% en **appartementen** -2,3%) en +4,3% voor het volume van **niet-residentiële nieuwbouw**; voor de **renovatie van woongebouwen** is de trendverandering -0,8%.

Op de volgende bladzijde vindt U de bijhorende tabellen en grafieken.

*
* *

Bronvermelding: FOD Economie – Algemene Directie Statistiek

Meer informatie over de conjunctuur !

⇒ Bekijk ook, voor een totaalbeeld van de Belgische en Europese conjunctuur, de viertalige conjunctuurportalsite op het internet :

<http://statbel.fgov.be/indicators>

⇒ Alle methodologische toelichtingen bij de cijfers kunt U bij de Eenheid Conjunctuur vragen.

⇒ Het is mogelijk om gegevens over de bouwvergunningen meer uitgesplitst (per subsector, per gewest) of verder bewerkt (vb. seizoengezuiverd) toegestuurd te krijgen, eenmalig of maandelijks (per abonnement).

⇒ Naast de indexen van de bouwvergunningen, beschikken we over vele andere conjunctuurgegevens : productie-indexen, nieuwe orders, loonmassa, werknemers, gewerkte uren, omzet, afzetprijzen, materiaalkosten, ...

* (% stijging van de laatste drie maanden, tot en met september 2007, tegenover voorgaande driemaandsperiode, seizoengezuiverde waarden)

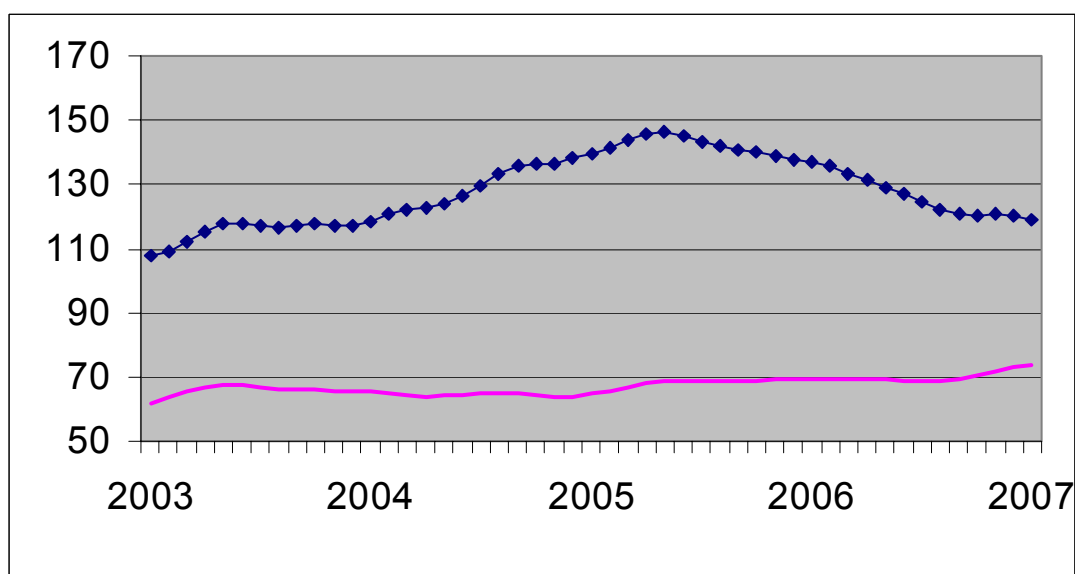
Conjunctuurindicatoren – Bouwvergunningen

**Bruto-indexen
(2000=100)**
Bouwvergunningen

	Jan	Feb	Maart	April	Mei	Juni	Juli	Aug	Sept	Okt	Nov	Dec	Jaar
Woongebouwen (aantal nieuwe gebouwen)													
2006	154,8	120,2	133,5	100,9	127,4	114,8	110,9	103,4	107,3	111,8	92,8	102,9	115,1
2007	106,5	103,0	114,7	104,2	98,6	123,2	107,7	98,0	87,3				
Woongebouwen (aantal nieuwe woningen)													
2006	159,9	139,7	168,6	136,4	149,2	155,7	129,2	132,1	140,1	148,1	116,4	129,6	142,1
2007	133,0	118,1	143,4	117,9	114,2	140,4	117,3	132,1	107,8				
Woongebouwen (aantal gerenoveerde gebouwen)													
2006	150,9	113,1	125,0	95,7	121,1	108,1	105,7	96,9	98,7	103,7	86,9	96,1	108,5
2007	102,2	98,1	106,9	98,5	93,4	118,3	103,0	88,8	82,4				
Niet-woongebouwen (volume nieuwe gebouwen)													
2006	61,7	67,1	77,4	63,4	78,9	72,9	69,4	68,6	75,9	78,4	65,1	65,6	70,4
2007	60,9	59,4	71,4	63,0	70,1	78,7	81,0	79,3	73,9				

Trend
Na uitschakeling
van seizoen- en
toevallige
schommelingen

Volume niet-
woongebouwen :
—
Aantal woningen:
◆



**Vergelijking van
de trend van de
laatste drie
maanden met de
drie voorgaande
maanden**

↗↗ > 5%
↗ 1% tot 5%
→ -1% tot 1%
↘ -5% tot -1%
↘↘ < -5%

BE : België
VL : Vlaanderen
WA : Wallonië
BR : Brussel

Evolutie van de trend	BE	VL	WA	BR
Aantal nieuwe woningen	→	↘	↘	↗
Aantal nieuwe woongebouwen	↘	↘	↘	↘↘
Aantal nieuwe woongebouwen met één woning	↗	↘	→	→
Aantal nieuwe appartementen	↘	↗	↘	↗
Nieuwe woongebouwen - Bewoonbare oppervlakte	↘	↘	↘	↗↗
Aantal nieuwe niet-woongebouwen	→	↗	↘↘	↗
Nieuwe niet-woongebouwen - Volume	↗	↗	↘↘	↘↘
Aantal gerenoveerde woongebouwen	→	↗	↗	↘↘
Aantal gerenoveerde niet-woongebouwen	→	↗	→	↘

Conjunctuurindicatoren – Persbericht

Oktober 2007* : Omzet (BTW) + 0,8%

De seizoengezuiverde index van de omzet van de landbouw, industrie en diensten in België (op basis van de BTW-aangiften) is gestegen met 0,8% in oktober 2007*.

De omzet van de industrie en bouw nam af met 0,7%, voor de handel en diensten was er een toename van 1,7%.

Op gewestelijk niveau daalde de totale omzet met 0,3% in Vlaanderen, in Wallonië was er een toename met 1,4% en in Brussel steeg de omzetindex met 2,1%**.

Volgende persbericht : 31/1/2008

*
* *

Bronvermelding: FOD Economie – Algemene Directie Statistiek

Op de volgende bladzijde vindt U de bijhorende tabellen en grafieken.

Meer informatie over de conjunctuur !

⇒ Bekijk ook, voor een totaalbeeld van de Belgische en Europese conjunctuur, de viertalige conjunctuurportalsite op het internet :

<http://statbel.fgov.be/indicators>

⇒ Alle methodologische toelichtingen bij de cijfers kunt U bij de Eenheid Conjunctuur vragen.

⇒ Het is mogelijk om gegevens over de omzet meer uitgesplitst (per subsector, per gewest) of verder bewerkt (vb. seizoengezuiverd) toegestuurd te krijgen, eenmalig of maandelijks (per abonnement).

⇒ Naast de omzet-indexen beschikken we over vele andere conjunctuurgegevens : productiewerknemers, nieuwe orders, loonmassa, gewerkte uren, investeringen, materiaalkosten, afzetprijzen, bouwvergunningen,

* (% stijging van de laatste drie maanden, tot en met oktober 2007, tegenover voorgaande driemaandsperiode, seizoengezuiverde waarden)

** de programma's voor seizoenuivering en trendberekening beschouwen elke reeks op zich; daardoor kan het gebeuren dat de optelling van de deelresultaten (van gewesten of producttypes) afwijkt van de globale resultaten.

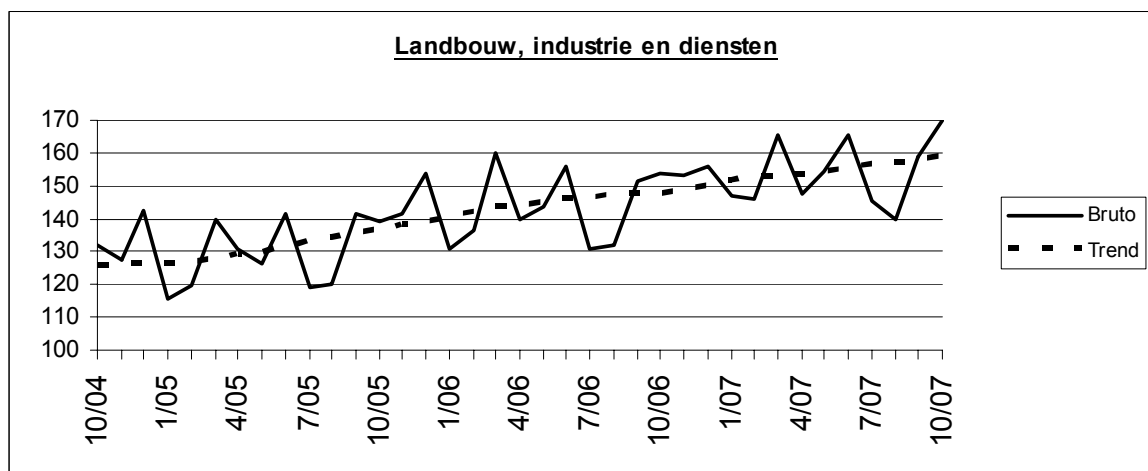
Conjunctuurindicatoren – Persbericht

Omzet (BTW)

Bruto-indexen (2000=100), omzet in waarde op basis van de BTW-aangiften, niet gedeflateerd													
	Jan	Feb	Maart	April	Mei	Juni	Juli	Aug	Sept	Okt	Nov	Dec	Jaar
Landbouw, industrie en diensten													
2006	131,0	136,5	160,1	139,8	143,8	155,8	131,0	131,8	151,7	153,8	152,9	156,1	145,4
2007	147,2	145,7	165,3	147,4	154,4	165,3	145,4	139,9	158,8	170,1			
Industrie en bouw													
2006	129,8	131,0	153,1	134,1	144,1	155,9	123,3	128,1	144,3	153,0	149,9	150,9	141,5
2007	141,0	138,9	157,4	142,9	151,7	161,0	138,6	136,0	152,0	164,1			
Handel en diensten													
2006	132,2	140,2	164,8	143,7	144,2	156,4	135,9	134,2	156,5	154,8	155,2	159,5	148,1
2007	151,5	150,1	170,6	150,4	156,5	168,4	149,9	142,5	163,2	174,2			
Seizoengezuiverde indexen (2000=100), na uitschakeling van seizoenschommelingen													
	Jan	Feb	Maart	April	Mei	Juni	Juli	Aug	Sept	Okt	Nov	Dec	Jaar
Landbouw, industrie en diensten													
2006	138,1	144,0	144,4	145,4	142,8	146,5	147,8	147,4	147,1	146,8	148,8	147,3	145,5
2007	155,1	153,5	152,5	150,0	156,6	155,4	156,9	156,5	157,5	158,7			
Industrie en bouw													
2006	134,9	137,7	141,0	140,0	140,6	148,7	139,1	139,0	140,7	144,7	145,8	147,0	141,6
2007	144,8	144,9	147,1	147,2	150,5	153,3	151,3	148,4	150,4	153,0			
Handel en diensten													
2006	145,2	147,7	148,9	147,7	146,2	146,9	148,1	149,5	150,7	150,9	154,9	143,6	148,4
2007	160,9	158,9	157,0	154,8	157,1	159,4	160,4	160,4	160,7	163,7			

Trend (2000=100), uitsplitsing per gewest					Legende	
Na uitschakeling van seizoen- en toevallige schommelingen						
Vergelijking van de laatste drie maanden met de drie voorgaande maanden						
	België	Vlaanderen	Wallonië	Brussel	↗↗	> 2.5%
Landbouw, industrie en diensten	↗	↗	↗	↗↗	↗	van 0.5% tot 2.5%
Industrie en bouw	→	→	↗	↗↗	→	van -0.5% tot 0.5%
Handel en diensten	↗	↗	↗	↗↗	↘	van -2.5% tot -0.5%
					↘↘	< -2.5%

	Landbouw, industrie en diensten	Industrie en bouw	Handel en diensten
Alle markten	↗	→	↗
Binnenlandse markt	↗	↗	↗
Buitenlandse markten	↗↗	↗	↗↗
Europese Unie	↗	↘	↗↗
Buiten de Europese Unie	↗↗	↗	↗↗



Oktober 2007* : Investerings - 0,1%

De seizoengezuiverde index van de investeringen van de landbouw, industrie en diensten in België (op basis van de BTW-aangiften) is gedaald met 0,1% in oktober 2007*.

De investeringen van de industrie en bouw namen af met 0,6%, voor de handel en diensten was er een afname van 1,7%.

Op gewestelijk niveau daalden de totale investeringen met 3,3% in Vlaanderen, in Wallonië was er een toename met 7,0% en in Brussel daalde de investeringsindex met 0,2%**.

Volgende persbericht : 31/1/2008

*
* *

Bronvermelding: FOD Economie – Algemene Directie Statistiek

Op de volgende bladzijde vindt U de bijhorende tabellen en grafieken.

Meer informatie over de conjunctuur !

⇒ Bekijk ook, voor een totaalbeeld van de Belgische en Europese conjunctuur, de viertalige conjunctuurportalsite op het internet :

<http://statbel.fgov.be/indicators>

⇒ Alle methodologische toelichtingen bij de cijfers kunt U bij de Eenheid Conjunctuur vragen.

⇒ Het is mogelijk om gegevens over de investeringen meer uitgesplitst (per subsector, per gewest) of verder bewerkt (vb. seizoengezuiverd) toegestuurd te krijgen, eenmalig of maandelijks (per abonnement).

⇒ Naast de investeringsindexen beschikken we over vele andere conjunctuurgegevens : productie, werknemers, nieuwe orders, loonmassa, gewerkte uren, omzet, materiaalkosten, afzetprijzen, bouwvergunningen,

** (% stijging van de laatste drie maanden, tot en met oktober 2007, tegenover voorgaande driemaandsperiode, seizoengezuiverde waarden)*

*** de programma's voor seizoenuivering en trendberekening beschouwen elke reeks op zich; daardoor kan het gebeuren dat de optelling van de deelresultaten (van gewesten of producttypes) afwijkt van de globale resultaten.*

Conjunctuurindicatoren – Persbericht

Investerings

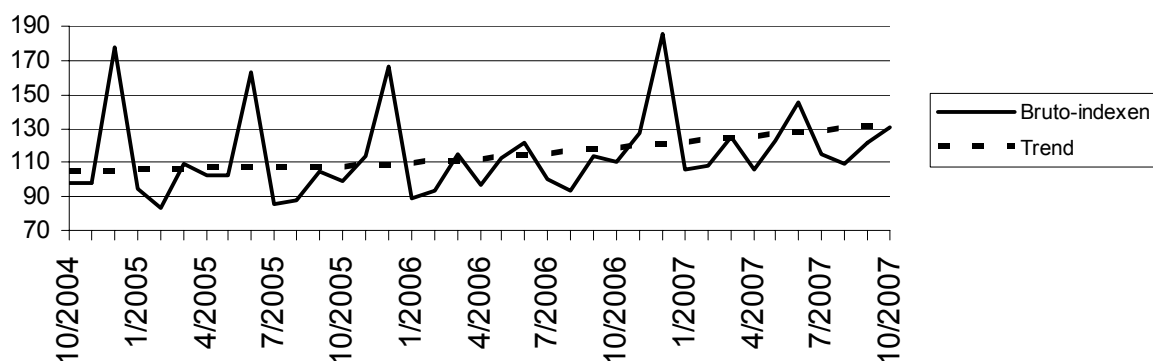
Bruto-indexen (2000=100), investeringen in waarde op basis van de BTW-aangiften, niet gedeflateerd

	Jan	Feb	Maart	April	Mei	Juni	Juli	Aug	Sept	Okt	Nov	Dec	Jaar
Landbouw, industrie en diensten													
2006	89,2	93,2	115,0	97,2	112,5	121,8	100,2	93,8	113,6	110,7	127,6	185,9	113,4
2007	105,9	108,0	125,2	106,2	123,3	145,2	114,8	108,9	121,3	130,7			
Industrie en bouw													
2006	73,9	80,9	93,0	84,9	96,2	106,5	81,7	82,9	96,0	92,6	116,5	155,0	96,7
2007	95,1	86,2	105,0	89,7	97,1	120,8	91,9	99,1	104,4	107,7			
Handel en diensten													
2006	97,0	99,2	126,6	103,4	121,3	129,6	110,8	98,9	122,8	120,9	133,1	203,1	122,2
2007	110,2	119,5	135,1	113,9	137,4	157,1	127,2	112,7	129,4	142,6			

Seizoengezuiverde indexen (2000=100), na uitschakeling van seizoenschommelingen

	Jan	Feb	Maart	April	Mei	Juni	Juli	Aug	Sept	Okt	Nov	Dec	Jaar
Landbouw, industrie en diensten													
2006	103,8	111,3	111,8	111,0	115,7	109,4	114,1	111,4	115,7	115,4	120,7	120,2	113,4
2007	120,9	128,3	122,2	121,3	126,3	131,0	132,2	130,5	126,6	131,9			
Industrie en bouw													
2006	91,1	98,2	94,5	98,9	102,8	97,2	96,7	94,3	92,1	97,2	105,4	98,5	97,2
2007	109,3	108,8	104,5	104,2	105,5	108,1	110,1	110,4	106,1	105,3			
Handel en diensten													
2006	113,6	115,8	119,7	113,8	121,1	118,7	125,7	119,6	127,9	126,4	129,8	130,4	121,9
2007	126,0	138,6	132,8	127,5	135,8	143,3	143,6	139,0	131,9	144,5			

Landbouw, industrie en diensten



Trend (2000=100), uitsplitsing per gewest

Na uitschakeling van seizoen- en toevallige schommelingen.						
Vergelijking van de laatste drie maanden met de drie voorgaande maanden.						
	België	Vlaanderen	Wallonië	Brussel	Legende	
Landbouw, industrie en diensten	↗	↗	↗	↗		
Industrie en bouw	↗	↗↗	→	↗↗		
Intermediaire goederen, zonder energie	↗	↗	↗↗	↘	↗↗	> 2.5%
Investeringsgoederen	↘	↘	↗↗	↘↘	↗	van 0.5% tot 2.5%
Duurzame consumptiegoederen	↘	↘↘	→	→	→	van -0.5% tot 0.5%
Niet-duurzame consumptiegoederen	↗	↘	↘	↘↘	↘	van -2.5% tot -0.5%
Energie	↗	↘	↗↗	→	↘↘	< -2.5%
Metallurgie en producten van metaal	→	→	↗	↘		
Chemische nijverheid	↗	↘	↗↗	↗		
Bouwnijverheid	↗	↗↗	↗↗	→		
Handel en diensten	→	↘↘	↗↗	↘↘		
Handel	↗	↗	↘	↘↘		

Industrie en bouwnijverheid

Industrie

Tabak

Aantal geleverde vignetten en bedrag van de accijnsrechten op de bewerkte tabak (1)

	Tabak					
	Aantal geleverde vignetten			Bedrag van de accijnsrechten overeenstemmend met de geleverde vignetten		
	Sigaren en Sigarillos	Sigaretten	Rook-, snuiftabak, ...	Sigaren en Sigarillos	Sigaretten	Rook-, snuiftabak, ...
x 1 000	x 1 000	x 1 000	€	€	€	
2005	35 264	603 163	126 839	6 897 115	1 425 201 619	224 883 083
2006	34 637	601 259	141 694	7 323 805	1 459 034 108	260 831 913
2007	33 593	567 051	108 594	14 191 991	1 559 457 007	246 504 205
2006 December	3 916	67 024	19 082	766 416	161 276 853	34 393 531
2007 Januari	3 744	23 499	5 611	1 595 772	65 737 439	12 624 567
Februari	2 763	49 665	8 106	1 142 831	136 935 497	18 788 878
Maart	2 678	46 729	10 882	1 034 520	130 767 744	22 994 519
April	3 216	47 733	8 556	1 246 630	129 894 142	19 762 014
Mei	1 882	48 455	9 667	910 877	133 801 163	22 231 503
Juni	3 345	62 934	12 666	1 385 654	171 689 942	27 063 547
Juli	2 368	48 511	10 875	1 088 467	134 928 764	24 512 735
Augustus	2 202	50 462	8 609	980 328	137 218 104	18 539 677
September	1 767	38 132	8 909	959 219	104 385 666	20 614 638
Oktober	5 365	50 884	10 111	1 932 842	139 861 968	22 734 249
November	2 754	59 620	8 986	1 239 670	- 162 709 511	22 182 958
December	1 509	40 427	5 616	675 181	111 527 067	14 454 920

NIET-PRODCOM - Waterdistributie

Waterdistributie in volume en aantal aansluitingen

	Volume opgevangen grondwater	Volume oppervlaktewater behandeld met het oog op de verdeling	Volume water ontvangen van andere maatschappijen	Totaal	Volume water afgestaan aan andere maatschappijen	Verlies	Volume beschikbaar voor de verdeling	Aantal gebruikte aansluitingen
	1 000 m ³	1 000 m ³	1 000 m ³	1 000 m ³	1 000 m ³	1 000 m ³	1 000 m ³	x 1000
1993	41 771	18 514	15 740	76 025	12 965	7 635	55 425	3 311
1994	42 066	17 808	15 217	75 091	12 257	7 898	54 935	3 205
1995	42 663	17 884	15 446	75 993	12 379	8 327	55 287	3 409
1996	40 568	19 328	18 886	78 783	12 679	7 520	58 584	3 547
1997	40 978	22 307	25 504	88 789	15 920	7 497	65 371	3 868
1998	40 285	21 595	24 635	86 515	19 476	7 242	59 797	3 971
1999	41 175	20 923	24 376	86 473	18 965	7 383	60 125	3 991
2000	41 456	20 623	24 196	86 275	18 815	7 278	60 182	4 034
2001	41 866	20 506	22 095	84 467	16 271	7 519	60 676	4 086
2002	40 367	20 680	20 633	81 679	14 743	7 321	59 615	4 123
2003	42 061	20 835	21 197	84 093	15 035	7 532	61 526	4 154
2004	40 514	21 197	20 423	82 134	14 372	7 589	60 172	4 168
2005	39 675	21 726	20 421	81 822	14 234	7 593	59 995	4 232
2006	39 338	22 422	19 849	81 609	14 328	7 930	59 351	4 291
2005 Januari	38 807	21 498	19 731	80 037	13 662	7 641	58 734	4 216
Februari	38 069	19 924	18 814	76 807	12 880	7 664	56 262	4 220
Maart	42 580	22 413	21 667	86 660	15 022	8 064	63 574	4 223
April	39 798	21 235	20 020	81 053	13 759	7 454	59 840	4 226
Mei	42 217	22 335	21 894	86 446	15 049	8 058	63 339	4 228
Juni	41 686	23 562	22 018	87 266	16 243	8 947	62 076	4 221
Juli	39 309	21 791	19 914	81 013	13 946	7 631	59 436	4 235
Augustus	37 614	21 341	19 307	78 261	13 615	6 946	57 700	4 238
September	37 177	21 508	19 804	78 490	13 690	7 065	57 735	4 242
Oktober	37 960	21 891	19 877	79 728	13 932	7 221	58 575	4 243
November	39 901	21 214	20 650	81 765	14 164	7 328	60 273	4 245
December	40 986	21 996	21 359	84 341	14 849	7 100	62 392	4 250
2006 Januari	39 890	22 365	19 589	81 844	13 876	8 171	59 796	4 270
Februari	37 996	21 137	18 341	77 474	12 856	7 767	56 850	4 271
Maart	39 149	22 924	19 581	81 654	13 326	8 311	60 017	4 276
April	38 366	20 996	18 433	77 795	12 841	8 055	56 899	4 322
Mei	40 859	23 769	20 707	85 335	14 530	8 092	62 713	4 280
Juni	41 756	24 046	21 553	87 354	15 071	8 534	63 749	4 286
Juli	42 307	25 217	21 043	88 568	15 858	9 315	63 394	4 291
Augustus	40 368	22 836	20 420	83 624	14 594	8 061	60 970	4 293
September	38 065	21 215	19 398	78 678	17 523	7 269	53 887	4 299
Oktober	37 098	22 178	20 124	79 400	14 321	7 282	57 798	4 307
November	37 171	20 860	19 375	77 406	13 183	7 218	57 005	4 308
December	39 030	21 521	19 626	80 178	13 958	7 082	59 138	4 289
2007 Januari	38 883	21 535	18 249	78 667	12 462	7 940	58 264	4 293
Februari	36 807	19 403	17 276	73 487	11 635	7 255	54 598	4 301
Maart	43 073	20 957	19 730	83 760	13 109	8 447	62 204	4 311
April	42 659	23 094	21 377	87 130	14 468	8 972	63 690	4 326
Mei	39 668	21 941	18 836	80 444	12 785	8 148	59 511	4 314
Juni	40 227	21 274	18 585	80 086	12 692	8 116	59 278	4 325
Juli	38 843	20 569	17 651	77 063	12 192	7 594	57 277	4 328
Augustus	39 842	21 843	18 811	80 496	13 200	8 877	58 420	4 332
September	38 476	20 369	17 941	76 785	11 918	6 257	58 610	4 337
Oktober	36 856	21 333	18 387	76 576	12 484	7 340	56 752	4 341
November	40 819	20 901	19 332	81 052	13 268	7 725	60 059	4 346

Diensten, handel en vervoer

Vervoer

Vervoer

Bedrijvigheid van de zeehavens

Aantal en tonnenmaat van de binnengevaren zeeschepen (1)

	Alle Belgische havens (2)				Antwerpen			
	Geladen		Ledig		Geladen		Ledig	
	Aantal	Tonnen- maat	Aantal	Tonnen- maat	Aantal	Tonnen- maat	Aantal	Tonnen- maat
2002	25 472	392 229	6 036	54 877	10 000	173 848	4 362	41 622
2003	24 022	370 783	5 887	56 254	10 027	179 381	4 152	41 775
2004	24 291	403 459	5 563	48 182	10 754	202 655	4 111	34 971
2005	24 712	423 818	6 073	54 046	11 176	217 969	4 992	43 574
2006	24 456	443 800	5 550	43 542	11 345	230 960	4 384	33 681

2007

januari	2 024	38 501	452	4 040	951	20 548	360	2 881
februari	1 980	35 687	477	3 644	884	18 255	382	2 701
maart	2 243	41 629	519	4 235	1 050	21 981	410	3 305
april	2 098	39 622	516	4 401	994	20 376	404	2 967
mei	2 172	41 670	500	4 384	1 007	21 354	388	3 210
juni	2 065	40 150	480	4 276	954	20 378	390	3 123
juli	2 150	41 499	513	4 723	1 036	21 378	388	3 200
augustus								
september								
oktober								
november								
december								

	Nieuwpoort				Gent			
	Geladen		Ledig		Geladen		Ledig	
	Aantal	Tonnen- maat	Aantal	Tonnen- maat	Aantal	Tonnen- maat	Aantal	Tonnen- maat
2002	487	461	2	2	1 876	24 659	1 018	3 674
2003	420	381	1	1	2 044	26 739	1 058	3 927
2004	405	361	3	2	2 094	27 348	980	3 221
2005	367	321	2	2	1 954	26 751	928	3 626
2006	427	369	0	0	2 058	29 068	1 011	3 540

2007

januari	24	20	0	0	185	2 679	76	283
februari	42	39	0	0	166	2 066	75	262
maart	45	41	0	0	176	2 529	93	290
april	40	34	0	0	181	2 322	83	349
mei	37	31	0	0	191	2 277	86	305
juni	49	43	0	0	200	2 432	74	217
juli	46	39	0	0	181	2 283	73	233
augustus								
september								
oktober								
november								
december								

(1) in 1000 brutoregisterton. (2) uitgezonderd de bewegingen tussen de Belgische havens. Bron: Generale verklaring voor de binnenvarende zeeschepen, Gemeentelijk Havenbedrijf Antwerpen, Havenbestuur Brugge-Zeebrugge, Haven Oostende, Havenbedrijf Gent

Vervoer

Brugge-Zeebrugge				Oostende				
Geladen		Ledig		Geladen		Ledig		
Aantal	Tonnen- maat	Aantal	Tonnen- maat	Aantal	Tonnen- maat	Aantal	Tonnen- maat	
9 065	157 226	1 012	11 972	4 253	36 120	75	223	2002
7 239	123 308	1 136	14 140	4 582	40 989	88	363	2003
6 689	133 894	937	13 166	4 624	40 923	75	524	2004
7 653	149 428	904	10 196	4 819	35 461	1	0	2005
7 806	159 113	1 001	10 073	4 578	33 914	53	82	2006
2007								
605	12 933	91	1 266	379	2 869	4	4	januari
642	12 875	79	943	394	2 913	4	9	februari
727	14 692	82	958	440	3 314	3	6	maart
677	15 099	98	1 515	408	3 020	2	0	april
721	15 826	96	1 206	425	3 227	9	14	mei
726	15 659	105	1 434	414	2 877	4	1	juni
740	16 234	105	1 623	365	2 848	2	0	juli
								augustus
								september
								oktober
								november
								december
Brussel (Incl. Nijverheidsbekken)				Luik				
Geladen		Ledig		Geladen		Ledig		
Aantal	Tonnen- maat	Aantal	Tonnen- maat	Aantal	Tonnen- maat	Aantal	Tonnen- maat	
204	537	67	190	62	98	95	138	2002
214	540	75	191	79	122	82	118	2003
220	596	60	167	76	122	77	118	2004
234	671	48	152	83	129	40	62	2005
252	701	57	147	70	122	63	100	2006
2007								
22	68	3	7	6	10	11	19	januari
28	72	3	6	5	9	10	14	februari
30	98	7	18	2	4	9	14	maart
35	85	5	13	4	7	10	17	april
30	81	5	21	4	6	7	12	mei
31	95	4	10	4	7	10	17	juni
25	72	5	18	3	5	11	17	juli
								augustus
								september
								oktober
								november
								december

Vervoer

Bedrijvigheid van de zeehavens

Aantal en tonnenmaat van de buitengevaren zeeschepen (1)

	Alle Belgische havens (2)				Antwerpen			
	Geladen		Ledig		Geladen		Ledig	
	Aantal	Tonnen- maat	Aantal	Tonnen- maat	Aantal	Tonnen- maat	Aantal	Tonnen- maat
2002	23 212	365 521	6 580	74 340	10 364	165 583	4 296	51 567
2003	21 631	342 931	6 502	71 749	10 196	172 735	4 374	49 597
2004	21 427	368 382	6 760	76 574	9 912	184 025	5 021	56 165
2005	21 046	352 322	7 296	79 676	10 086	193 826	5 879	64 793
2006	20 873	364 336	7 950	95 237	10 432	208 041	6 158	70 828

2007

januari	1 712	32 048	711	8 996	877	18 618	552	6 876
februari	1 667	29 139	685	7 956	828	16 404	520	5 889
maart	1 958	34 081	738	8 771	988	19 592	565	6 712
april	1 809	33 752	687	8 126	937	18 909	521	6 102
mei	1 886	35 048	721	8 694	952	19 884	559	6 480
juni	1 797	33 812	649	7 775	925	19 212	487	5 667
juli	1 814	34 453	723	8 596	959	19 921	537	5 671
augustus								
september								
oktober								
november								
december								

	Nieuwpoort				Gent			
	Geladen		Ledig		Geladen		Ledig	
	Aantal	Tonnen- maat	Aantal	Tonnen- maat	Aantal	Tonnen- maat	Aantal	Tonnen- maat
2002	1	1	488	462	1 517	12 428	1 398	15 911
2003	0	0	398	361	1 574	13 253	1 552	16 910
2004	1	1	401	353	1 461	13 192	1 613	16 909
2005	0	0	371	325	1 512	16 122	1 364	14 267
2006	0	0	422	365	1 476	14 603	1 569	17 977

2007

januari	0	0	23	20	109	1 134	146	1 730
februari	0	0	42	39	114	1 134	130	1 382
maart	0	0	45	41	142	1 276	128	1 443
april	0	0	41	35	123	1 244	141	1 439
mei	0	0	36	31	126	1 233	151	1 418
juni	0	0	48	42	119	1 212	153	1 346
juli	0	0	47	40	101	924	157	1 714
augustus								
september								
oktober								
november								
december								

(1) in 1000 brutoregisterton. (2) uitgezonderd de bewegingen tussen de Belgische havens. Bron: Generale verklaring voor de binnenvarende zeeschepen, Gemeentelijk Havenbedrijf Antwerpen, Havenbestuur Brugge-Zeebrugge, Haven Oostende, Havenbedrijf Gent

Vervoer

Brugge-Zeebrugge				Oostende				
Geladen		Ledig		Geladen		Ledig		
Aantal	Tonnen- maat	Aantal	Tonnen- maat	Aantal	Tonnen- maat	Aantal	Tonnen- maat	
7 632	152 789	2 380	17 364	3 526	34 853	821	1 586	2002
5 822	117 409	2 475	18 620	3 874	39 835	772	1 520	2003
5 938	132 660	1 733	15 721	4 131	40 228	517	1 251	2004
6 736	146 848	1 833	12 656	4 245	34 264	576	1 205	2005
6 774	154 283	2 097	14 763	3 993	32 592	638	1 405	2006
2007								
556	13 460	171	1 067	338	2 781	45	92	januari
509	12 443	202	1 323	346	2 816	52	106	februari
609	14 328	216	1 418	393	3 206	50	114	maart
573	15 140	195	1 347	358	2 917	52	103	april
604	15 615	213	1 475	392	3 151	42	89	mei
596	15 104	241	1 789	333	2 712	85	166	juni
625	16 225	219	1 783	340	2 763	27	85	juli
								augustus
								september
								oktober
								november
								december
Brussel (incl. Nijverheidsbekken)				Luik				
Geladen		Ledig		Geladen		Ledig		
Aantal	Tonnen- maat	Aantal	Tonnen- maat	Aantal	Tonnen- maat	Aantal	Tonnen- maat	
81	240	202	501	150	224	10	17	2002
77	234	206	514	151	230	14	24	2003
90	250	194	517	130	199	14	21	2004
84	311	196	568	93	154	31	60	2005
75	273	183	535	112	180	24	35	2006
2007								
6	24	14	45	10	20	0	0	januari
4	12	16	46	15	23	0	0	februari
10	26	20	71	10	15	1	2	maart
5	18	22	58	13	22	3	4	april
7	27	19	55	10	17	2	3	mei
11	31	16	59	10	16	0	0	juni
10	39	16	53	8	13	1	2	juli
								augustus
								september
								oktober
								november
								december

Vervoer

Nationale maatschappij der belgische spoorwegen

Reizigersvervoer

	Aantal reizigers (duizenden)	Aantal reizigers- KM (miljoenen)	Aantal productieve trein-KM (duizenden)
2001	160 287	8 038	75 857
2002	164 936	8 249	75 989
2003	168 364	8 264	76 578
2004	178 421	8 676	78 105
2005	187 141	9 151	76 469
2006	197 523	9 607	76 230
2006			
januari	16 225	751	6 559
februari	16 692	770	5 937
maart	17 491	818	6 659
april	16 566	796	6 073
mei	17 092	816	6 442
juni	17 022	854	6 319
juli	13 741	772	6 406
augustus	12 985	723	6 569
september	16 777	823	6 280
oktober	17 970	846	6 434
november	17 775	830	6 218
december	17 187	808	6 334
2007			
januari	16 649	777	6 610
februari	17 053	779	5 988
maart	17 505	826	6 627
april	17 829	845	6 245
mei	17 950	843	6 476
juni	17 767	856	6 438
juli	14 389	777	6 647
augustus	13 702	759	6 692
september	17 374	840	6 730
oktober			
november			
december			

Vervoer

Nationale maatschappij der belgische spoorwegen - Totaalcijfers

Handelsvervoer van goederen

	Volledige wagonladingen 1000000 TKM				Aantal productieve trein-KM (duizenden)	Gesleepte bruto TKM (miljoenen)	Aantal geladen wagens (wagen- ladingen)(1)
	1000 T (1)	Binnenlands vervoer (1)	In-en uitvoer(1)	Doorvoer (1)			
2001	55 653	1 857	4 837	230	17 510	18 916	1486 595
2002	57 214	1 922	5 079	275	17 926	18 846	1429 671
2003	55 732	1 970	5 095	230	16 750	19 208	1404 118
2004	58 377	2 111	5 269	300	16 622	20 373	1481 451
2005	60 380	2 262	5 315	463	14 320	18 594	1547 983
2006	62 551	2 390	5 760	437	14 759	19 329	1555 549
2006							
januari	3 983	117	405	48	1 220	1 618	93 030
februari	4 078	120	439	52	1 184	1 565	101 570
maart	5 638	233	506	37	1 335	1 746	152 436
april	4 054	139	405	28	1 165	1 529	100 969
mei	5 133	147	562	44	1 232	1 620	126 334
juni	7 653	381	567	33	1 257	1 625	193 832
juli	4 873	170	434	25	1 138	1 477	105 123
augustus	5 838	258	508	23	1 186	1 510	149 565
september	5 310	218	450	50	1 286	1 675	131 890
oktober	5 555	215	479	38	1 346	1 742	144 598
november	5 069	201	428	36	1 253	1 671	125 727
december	5 367	191	577	23	1 157	1 551	130 475
2007							
januari	2 814	97	245	35	1 219	1 614	58 908
februari	4 225	204	334	29	1 178	1 551	109 459
maart	4 996	171	501	21	1 324	1 673	142 833
april	4 247	130	436	35	1 143	1 445	116 437
mei	4 484	145	412	57	1 183	1 507	119 083
juni	6 156	171	516	45	1 221	1 534	153 896
juli	5 043	135	548	23	1 187	1 508	135 950
augustus	5 764	152	681	23	1 117	1 395	154 449
september	4 700	149	348	19	1 303	1 666	126 060
oktober							
november							
december							

Vervoer

Evolutie van de tot het verkeer toegelaten nieuwe motorvoertuigen

Inschrijvingen van nieuwe tot het verkeer toegelaten motorvoertuigen							
	Totaal(3)	Personen- auto's	Auto-bussen en autocars	Voertuigen voor goederen- vervoer	Trekkers	Landbouw- trekkers	Moto's(1) scooters, auto- scooters(2)
2002	535 300	472 830	1 080	53 322	4 649	3 419	21 554
2003	528 399	463 173	896	56 125	4 818	3 387	22 267
2004	563 334	489 262	911	63 859	5 200	4 102	25 118
2005	563 376	484 906	856	68 052	5 945	3 617	25 007
2006	603 339	530 296	914	63 651	4 730	3 748	27 291
2007	611 242	529 025	1 093	71 414	6 232	3 478	30 143
2006							
januari	66 562	58 552	88	7 190	415	317	1 336
februari	61 048	54 955	59	5 366	330	338	2 011
maart	73 593	65 540	73	7 091	368	521	3 302
april	58 106	51 570	81	5 694	307	454	3 096
mei	57 752	51 145	78	5 759	417	353	3 342
juni	52 957	46 641	63	5 564	372	317	3 494
juli	40 646	35 704	78	4 270	331	263	3 057
augustus	38 251	33 253	98	4 196	412	292	2 412
september	41 185	35 193	124	4 953	702	213	1 971
oktober	43 394	41 668	73	5 093	487	279	1 604
november	40 550	34 865	56	4 965	454	210	959
december	25 089	21 210	43	3 510	135	191	707
2007							
januari	64 814	56 126	115	7 484	792	297	1 510
februari	56 084	49 231	80	5 947	539	287	2 198
maart	67 979	59 723	74	7 208	554	420	3 539
april	55 469	48 103	73	6 401	520	372	3 616
mei	55 479	47 472	121	6 911	616	359	3 627
juni	58 573	50 497	82	7 158	500	336	3 798
juli	46 316	40 059	98	5 433	403	323	3 115
augustus	40 059	34 149	81	5 086	482	261	2 811
september	42 717	36 860	104	4 910	608	235	2 015
oktober	53 356	46 356	95	5 969	645	291	1 745
november	42 553	36 577	57	5 323	421	175	995
december	27 843	23 872	113	3 584	152	122	1 174

(1) De bromfietsen met een cilinderinhoud van 50 cc en minder, die de snelheid van 40 km/u kunnen overschrijden, worden beschouwd als moto's

(2) Maximum cilinderinhoud van 350 cm³ en maximum gewicht van 350 kg.

(3) Moto's, scooters, auto-scooters niet inbegrepen.

Vervoer

Evolutie van de tot het verkeer toegelaten tweedehandsmotorvoertuigen

	Inschrijvingen van tweedehandsmotorvoertuigen					
	Totaal	Personen- auto's	Auto-bussen en autocars	Voertuigen voor goederen- vervoer	Trekkers	Landbouw- trekkers
2002	776 377	688 134	864	76 953	4 359	6 067
2003	759 466	667 567	1 089	80 213	4 326	6 271
2004	775 518	678 731	910	84 497	4 412	6 968
2005	758 678	660 258	745	86 346	4 085	7 244
2006	793 456	696 606	821	83 379	4 573	8 077
2007	751 226	662 496	823	76 279	3 750	7 878
2006						
januari	70 650	61 433	100	7 999	439	679
februari	65 471	56 936	60	7 359	370	746
maart	76 634	66 807	93	8 366	432	936
april	63 170	55 073	61	6 842	416	778
mei	71 925	63 061	58	7 550	544	712
juni	73 984	65 261	41	7 487	477	718
juli	63 472	56 279	48	6 198	302	645
augustus	62 159	54 549	115	6 503	329	663
september	67 586	59 460	63	7 052	384	627
oktober	68 996	60 473	59	7 492	371	601
november	60 014	53 329	40	5 830	267	548
december	49 395	43 945	83	4 701	242	424
2007						
januari	63 477	55 687	113	6 713	314	650
februari	60 052	52 660	46	6 282	341	723
maart	70 397	61 870	50	7 277	353	847
april	59 516	52 616	68	5 881	269	682
mei	67 921	60 162	46	6 682	310	721
juni	72 986	64 716	34	7 214	280	742
juli	66 950	59 177	57	6 599	376	741
augustus	58 918	52 084	151	5 680	330	673
september	59 051	52 092	67	6 059	317	516
oktober	67 797	59 789	87	6 910	410	601
november	56 053	49 392	50	5 817	220	574
december	48 107	42 251	54	5 164	230	408

Statistische domeinen

- Algemeen
- Grondgebied en leefmilieu
- Bevolking
- Samenleving
- Economie en financiën
- Landbouw en aanverwante activiteiten
- Industrie
- Diensten, handel en vervoer

Algemene Directie Statistiek en Economische Informatie
FOD Economie
B-1000 Brussel
tel. 02/277.55.03
fax 02/277.55.19

ISSN 0771 - 0410

<http://statbel.fgov.be> - <http://www.economie.fgov.be>
info@economie.fgov.be