

I. SAMENLEVING*Werkgelegenheid en werkloosheid*

De werkloosheid in de Europese Unie - Augustus 2007	5
---	---

II. ECONOMIE EN FINANCIEN*Conjunctuurindicatoren*

Kalender voor het uitbrengen van de indicatoren	11
Productie-indexen (basis 1995 = 100) - September 2007	12
Indexen van de nieuwe orders - September 2007	14
Indexen van de bouwvergunningen - Juli 2007	16

III. INDUSTRIE EN BOUWNIJVERHEID*Industrie*

Maandstatistiek van de industrie (NIET-PRODCOM) - September 2007	21
Waterdistributie - September 2007	28

IV. DIENSTEN, HANDEL EN VERVOER*Vervoer*

Nationale maatschappij der belgische spoorwegen - Reizigersvervoer : Juni 2007	30
Nationale maatschappij der belgische spoorwegen - Handelsvervoer voor goederen : Juni 2007	31
Evolutie van de tot het verkeer toegelaten motorvoertuigen van 2001 tot oktober 2007	32

In deze publicatie vindt u **de recentste statistieken** van de volgende domeinen: leefmilieu, bevolking, samenleving, economie en financiën, landbouw, industrie, diensten, handel en vervoer.
Daarnaast biedt onze website <http://statbel.fgov.be> een selectie van statistieken, die dagelijks worden bijgewerkt.

Publicaties bestelt u door storting op postrekening nr. 679-2005886-23 van de Algemene Directie Statistiek en Economische Informatie

Voor meer informatie :
Algemene directie Statistiek
en Economische Informatie
Leuvenseweg, 44 - 1000 Brussel
Tel. : 02/277.55.03 - Fax: 02/277.55.19

LUIK

Bd de la Sauvenière, 73-75 - 4000 Luik
Tel: 02/277.55.78
Fax: 04/222.49.94

GENT

Coupure Rechts, 620 - 9000 Gent
Tel: 09/267.27.27
Fax: 09/267.27.29

CHARLEROI

Bd Audent 14/5 - 6000 Charleroi
Tel: 071/27.44.14
Fax: 071/27.44.19

ANTWERPEN

Italiëlei 124, Bus 85 -2000 Antwerpen
Tel: 03/229.07.07
Fax: 03/233.28.30

CONVENTIONELE TEKENS

Gegevens ontbreken	..
0 of minder dan de helft van de gebruikte eenheid	-
Voorlopige cijfers	(*)
De komma wordt gebruikt om de eenheden te scheiden van de decimalen	

Verantwoordelijke uitgever : N. DEMEESTER

Auteursrecht voorbehouden

Het reproduceren van de inhoud van deze publicatie is niet toegestaan, noch geheel, noch gedeeltelijk, noch in de oorspronkelijke, noch in bewerkte vorm, tenzij met schriftelijke machtiging vanwege de Algemene Directie Statistiek en Economische Informatie.

Het gebruiken van de inhoud van deze publicatie als toelichting of bewijsvoering in een artikel, een boekbespreking of een boek is toegestaan, mits duidelijke en nauwkeurige bronvermelding.

Samenleving

Werkgelegenheid en werkloosheid

Werkloosheid

Werkloosheid in de Europese Unie

De vergelijkbare werkloosheidscijfers die door Eurostat worden opgesteld voor de zevenentwintig landen van de Europese Unie (en die hier samen met vergelijkingsmateriaal uit de Verenigde Staten en Japan worden gegeven), geven het percentage werklozen weer t.o.v. de actieve bevolking of de “Arbeidskrachten” (personen met een betrekking en werklozen samen).

Onder werklozen verstaat men alle personen van 15 jaar tot 74 jaar, zonder werk, die actief naar werk zoeken en onmiddellijk voor werk beschikbaar zijn (definities van het Internationale Arbeidsbureau). Het gebruik van dezelfde definities en hetzelfde concept in al de Lid-Staten zorgt voor een zekere vergelijkbaarheid van de resultaten ¹.

De ramingen betreffende de werkgelegenheid (personen met een betrekking) en de werkloosheid zijn tegenwoordig gebaseerd op de beschikbare resultaten van het laatste trimester van de “doorlopende enquête naar de arbeidskrachten” uitgevoerd door het FOD economie¹).

De *maandelijkse* raming van de werkloosheid is het resultaat van de interpolatie / extrapolatie van de resultaten van de EAK, waarbij een *maandindicator van de werkloosheid* wordt gebruikt.

Voor België betreft het de “ingeschreven werklozen”, dit is het geheel van de werklozen die als werkzoekende zijn ingeschreven bij de VDAB, de BGDA en de FOREM, d.w.z. de uitkeringsgerechtigde volledig werklozen die als werkzoekende zijn ingeschreven, de andere verplicht ingeschreven werkloze werkzoekenden en de vrijwillige ingeschreven werkloze werkzoekenden.

Sinds november 1998 worden er geen “niet voor seizoensinvloeden gecorrigeerde” werkloosheidscijfers meer geleverd door EUROSTAT.

Voor seizoensinvloeden gecorrigeerde cijfers worden dus opgenomen **vanaf januari 1998** om de eenvormigheid van de methode voor heel het jaar te verzekeren.

De aldus opgestelde cijfers stemmen overeen met de criteria van het IAB.

¹ Voor meer informatie (betreffende België), zie “ Enquête naar de arbeidskrachten 2005 “(FOD economie , 2007)
- <http://statbel.fgov.be/lfs>

Werkloosheid

Werkloosheidscijfers in de Europese Unie (1)

Landen	Geslacht	2007		2006	
		juli	augustus	juli	augustus
België	Totaal	7,7	7,7	8,1	8,2
	Mannen	6,8	6,8	7,2	7,1
	Vrouwen	8,8	8,8	9,2	9,4
Denemarken	Totaal	3,3	3,3	3,8	3,8
	Mannen	2,9	2,9	3,2	3,2
	Vrouwen	3,8	3,8	4,5	4,4
Duitsland	Totaal	6,4	6,3	8,2	8,4
	Mannen	5,4	5,4	7,5	7,8
	Vrouwen	7,6	7,5	9,1	9,3
Griekenland	Totaal	8,7	8,7
	Mannen	5,4	5,4
	Vrouwen	13,4	13,4
Spanje	Totaal	8,0	8,0	8,4	8,3
	Mannen	6,2	6,3	6,2	6,2
	Vrouwen	10,5	10,5	11,4	11,3
Frankrijk	Totaal	8,7	8,6	9,4	9,5
	Mannen	8,1	8,0	8,7	8,7
	Vrouwen	9,3	9,3	10,3	10,3
Ierland	Totaal	4,7	4,7	4,4	4,4
	Mannen	5,0	5,0	4,6	4,6
	Vrouwen	4,4	4,4	4,2	4,2
Italië	Totaal	6,6	6,5
	Mannen	5,3	5,3
	Vrouwen	8,4	8,4
Luxemburg	Totaal	4,9	5,0	4,7	4,7
	Mannen	3,5	3,6	3,4	3,5
	Vrouwen	6,8	6,8	6,3	6,3
Nederland	Totaal	3,2	3,3	3,8	4,0
	Mannen	2,8	2,8	3,4	3,8
	Vrouwen	3,8	3,8	4,3	4,3
Oostenrijk	Totaal	4,3	4,3	4,7	4,6
	Mannen	3,8	3,8	4,3	4,2
	Vrouwen	4,9	4,9	5,2	5,2
Portugal	Totaal	8,2	8,3	7,5	7,5
	Mannen	6,5	6,5	6,3	6,3
	Vrouwen	10,2	10,3	8,8	8,9
Finland	Totaal	6,9	6,9	7,7	7,7
	Mannen	6,5	6,6	7,4	7,3
	Vrouwen	7,2	7,2	8,1	8,0
Zweden	Totaal	5,4	5,5	7,2	6,9
	Mannen	5,4	5,5	7,0	6,8
	Vrouwen	5,5	5,6	7,4	7,1
Verenigd - Koninkrijk	Totaal	5,4	5,5
	Mannen	5,8	5,8
	Vrouwen	5,1	5,0

.. = Geen gegevens beschikbaar

(1) Reeks herzien door Eurostat op basis van het laatste trimester van de "doorlopende enquête naar de arbeidskrachten"

Werkloosheid

Werkloosheidscijfers in de Europese Unie - vervolg

Landen	Geslacht	2007		2006	
		juli	augustus	juli	augustus
Cyprus	Totaal	4,0	3,9	4,6	4,5
	Mannen	3,2	3,2	3,9	3,8
	Vrouwen	4,9	4,8	5,5	5,4
Tsjechië	Totaal	5,4	5,3	7,1	7,0
	Mannen	4,3	4,2	5,8	5,7
	Vrouwen	6,8	6,7	8,7	8,6
Estland	Totaal	5,5	5,5	5,8	5,8
	Mannen	6,4	6,6	6,1	6,0
	Vrouwen	4,4	4,5	5,6	5,5
Hongarije	Totaal	7,3	7,3	7,5	7,5
	Mannen	7,1	7,1	7,2	7,2
	Vrouwen	7,5	7,5	7,9	7,9
Letland	Totaal	5,6	5,5	6,9	6,8
	Mannen	5,7	5,5	7,4	7,3
	Vrouwen	5,5	5,4	6,2	6,1
Litouwen	Totaal	4,3	4,1	5,6	5,8
	Mannen	4,3	4,1	5,7	6,1
	Vrouwen	4,3	4,1	5,5	5,6
Malta	Totaal	6,3	6,4	7,2	7,2
	Mannen	5,7	5,8	6,5	6,5
	Vrouwen	7,5	7,7	8,8	8,7
Polen	Totaal	9,4	9,1	13,6	13,3
	Mannen	8,6	8,3	12,8	12,4
	Vrouwen	10,5	10,1	14,6	14,3
Slowakije	Totaal	11,1	11,1	13,2	13,0
	Mannen	10,1	10,1	12,2	12,0
	Vrouwen	12,4	12,3	14,5	14,2
Slovenië	Totaal	4,9	4,8	6,0	5,8
	Mannen	3,8	3,7	5,0	4,9
	Vrouwen	6,2	6,0	7,2	7,0
Bulgarije	Totaal	6,7	6,5	9,4	9,2
	Mannen	6,4	6,2	9,0	8,8
	Vrouwen	7,1	6,8	10,0	9,6
Roemenië	Totaal	7,1	7,2	7,5	7,6
	Mannen	8,2	8,4	8,6	8,7
	Vrouwen	5,8	5,8	6,2	6,2
Zone Euro 13	Totaal	6,9	6,9	7,8	7,8
	Mannen	5,8	5,8	6,7	6,7
	Vrouwen	8,3	8,2	9,2	9,2
Eur. 27	Totaal	6,8	6,7	7,9	7,8
	Mannen	6,0	6,0	7,1	7,1
	Vrouwen	7,7	7,6	8,8	8,8

Werkloosheid

Werkloosheidscijfers in de Europese Unie - vervolg en einde

Landen	Geslacht	2007		2006	
		juli	augustus	juli	augustus
U.S.A	Totaal	4,6	4,6	4,8	4,7
	Mannen	4,7	4,7	4,8	4,7
	Vrouwen	4,6	4,6	4,8	4,7
Japan	Totaal	3,6	3,8	4,1	4,2
	Mannen	3,7	3,8	4,2	4,3
	Vrouwen	3,3	3,7	3,9	3,9

Economie en financiën
Conjunctuurindicatoren

Kalender voor het uitbrengen van de indicatoren

De indicatoren zijn beschikbaar op de aangeduide dag om 0 uur op onze website <http://statbel.fgov.be>

Beschikbaar vanaf	Indicator	Referentieperiode	Frequentie
november 2007			
29	Kwartaalindex van de arbeidskosten	2de trimester 2007	driemaandelijks
29	Indexcijfers van de kleinhandel	augustus 2007	maandelijks
29	Indexcijfer van de omzet - BTW	augustus 2007	maandelijks
29	Indexcijfer van de investeringen - BTW	augustus 2007	maandelijks
29	Consumptieprijsindexen (*)	september - oktober 2007	maandelijks
29	Afzetprijsindexen	september 2007	maandelijks
29	Faillissementsstatistieken	mei - oktober 2007	maandelijks
29	Indexcijfers van de kleinhandel	september 2007	maandelijks
29	Omzetindexen - Prodcum	september 2007	maandelijks
29	Indexcijfer van de omzet - BTW	oktober 2007	maandelijks
29	Indexcijfer van de investeringen - BTW	oktober 2007	maandelijks
29	Productie-indexen	november 2007	maandelijks
30	Consumptieprijsindexen (*)	november 2007	maandelijks
30	Indexen van de uurlonen	oktober 2007	maandelijks
december 2007			
6	Productie-indexen	oktober 2007	maandelijks
6	Werknemersindexen	septembre 2007	maandelijks
6	Indexen van gewerkte uren	septembre 2007	maandelijks
6	Indexen van de loonmassa	3de trimester 2007	driemaandelijks
13	Indexen van de nieuwe orders	oktober 2007	maandelijks
13	Faillissementsstatistieken	november 2007	maandelijks
20	Omzetindexen - Prodcum	oktober 2007	maandelijks
20	Indexcijfer van de omzet - BTW	oktober 2007	maandelijks
20	Indexcijfer van de investeringen - BTW	oktober 2007	maandelijks
20	Afzetprijsindexen	november 2007	maandelijks
20	Bouwvergunningen	augustus 2007	maandelijks
21	Indexcijfers van de kleinhandel	oktober 2007	maandelijks
21	Consumptieprijsindexen (*)	december 2007	maandelijks

(*) Beschikbaar om 12u, na de vergadering van de Indexcommissie.
Deze kalender kan op aanvraag ook afzonderlijk verkregen worden.
(Tel.02/548.67.94 - Fax. 02/548.62.41)

Conjunctuurindicatoren - Persbericht

September 2007* : productie industrie : +0,2% ; bouw : +7,4%

De **seizoengezuiverde index van de productie** van de industrie zonder de bouwnijverheid van de laatste drie maanden in vergelijking met de drie voorgaande maanden, is in België gestegen met 0,2%; in de bouwnijverheid steeg de productie met 7,4%.

De **trend** van de laatste drie maanden vertoont in vergelijking met de drie maanden daarvoor een lichte stijging (+0,1%) voor het hele land. Op gewestelijk niveau is er een stijging van de productie met 0,5% in Vlaanderen, in Wallonië steeg de productie met 0,1%**.

Een uitsplitsing naargelang het type van producten geeft +1,2% voor de intermediaire goederen, +1,4% voor de investeringsgoederen, -0,9% voor de duurzame consumptiegoederen en -0,3% voor de niet-duurzame consumptiegoederen. De bouwnijverheid, anderzijds, daalde met 0,6%.

Volgende persbericht : **6/12/2007**

*
* *

Bronvermelding: FOD Economie – Algemene Directie Statistiek

Op de volgende bladzijden vindt U de bijhorende tabellen en grafieken.

Meer informatie over de conjunctuur !

⇒ Bekijk ook, voor een totaalbeeld van de Belgische en Europese conjunctuur, de viertalige conjunctuurportalsite op het internet :

<http://statbel.fgov.be/indicators>

⇒ Alle methodologische toelichtingen bij de cijfers kunt U bij de Dienst Conjunctuur vragen.

⇒ Het is mogelijk om gegevens over de productie meer uitgesplitst (per subsector, per gewest) of verder bewerkt (vb. seizoengezuiverd) toegestuurd te krijgen, eenmalig of maandelijks (per abonnement).

⇒ Naast de productie-indexen beschikken we over vele andere conjunctuurgegevens : werknemers, nieuwe orders, loonmassa, gewerkte uren, omzet, materiaalkosten, afzetprijzen, bouwvergunningen,

* (% stijging van de laatste drie maanden, tot en met september 2007, tegenover voorgaande driemaandsperiode, seizoengezuiverde waarden)

** de programma's voor seizoenuivering en trendberekening beschouwen elke reeks op zich; daardoor kan het gebeuren dat de optelling van de deelresultaten (van gewesten of producttypes) afwijkt van de globale resultaten.

Productie

Conjunctuurindicatoren - Persbericht

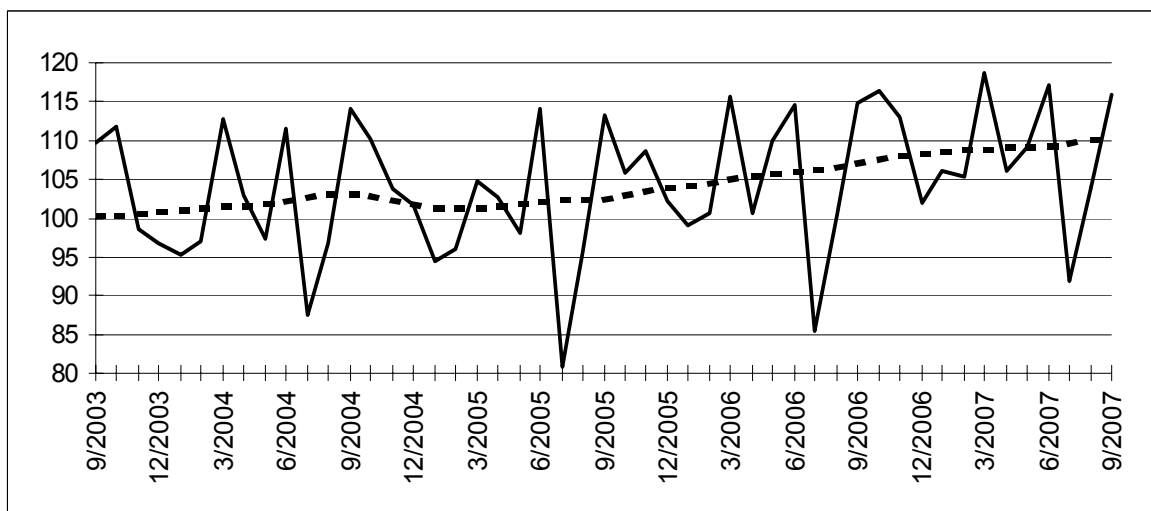
Productie

Bruto-indexen (2000=100)
Volume-indexen van de industriële productie

	Jan	Feb	Maart	April	Mei	Juni	Juli	Aug	Sept	Okt	Nov	Dec	Jaar
Totale industrie (zonder bouwnijverheid)													
2006	105,0	105,0	118,5	103,7	112,5	116,6	96,6	101,9	116,5	119,3	115,4	108,5	110,0
2007	111,5	108,8	121,8	109,6	112,2	119,6	103,4	105,3	113,5				
Bouwnijverheid													
2006	76,7	84,0	103,3	88,5	99,0	105,9	44,7	94,0	107,1	104,8	102,5	77,7	90,7
2007	85,2	91,3	106,5	92,4	97,5	107,0	50,7	97,4	122,1				
Totale industrie (zonder bouwnijverheid)													
2006	106,3	105,0	116,8	108,5	114,2	116,9	99,3	101,1	116,8	120,6	113,9	113,3	111,1
2007	110,9	108,8	121,0	113,2	115,2	120,0	103,9	104,6	116,8				
Bouwnijverheid													
2006	77,3	84,0	99,9	98,2	103,6	107,6	53,2	94,5	108,8	105,4	104,2	86,3	93,6
2007	85,8	91,3	107,1	98,1	106,1	108,7	51,3	98,0	127,8				

Indexen per werkdag
Rekening houdend met de ongelijke duur en samenstelling van de maanden

Trend
Totale industrie; na uitschakeling van seizoen- en toevallige schommelingen



Bruto-indexen:
—
Trend :
- - - - -

Evolutie van de trend
Vergelijking van de laatste drie maanden met de drie voorgaande maanden

↗↗ > 2.5%
↗ 0.5% tot 2.5%
→ -0.5% tot 0.5%
↘ 2.5% tot -0.5%
↘↘ < -2.5%

Bedrijfstakken / Hoofdindustriegroepen	België	Vlaanderen	Wallonië	Brussel
Totale industrie	↗	↗	→	→
Totale industrie (zonder bouwnijverheid)	→	→	→	→
Intermediaire goederen	↗	↗	↘	→
Investeringsgoederen	↗	↗	→	↗↗
Duurzame consumptiegoederen	↘	↗	→	↗↗
Niet-duurzame consumptiegoederen	→	↘	↗	↘
Winning van delfstoffen	↗	↗	↘↘	
Voedings- en genotmiddelen	→	→	↗	↘↘
Textiel en kleding	↘	→	↗	↗
Papier en karton; uitgeverijen en drukkerijen	→	→	↘	→
Chemische, rubber- en kunststofnijverheid	↗	↘	↗	↘
Metaalverwerking	↗	↗	↗	↘↘
Cokes, geraffineerde aardolieproducten en splijt- en kweekstoffen	↘↘	↘↘	↗	
Niet-metaalhoudende minerale producten	↗	→	→	↘
Metallurgie	↗	↘	→	
Meubels	↗	↗	↘	
Elektriciteit	↘	→	→	→
Bouwnijverheid	↘	↗	↘	↘

September 2007* : nieuwe orders industrie - 1,7%, bouw - 2,1%

De seizoengezuiverde index van de **nieuwe orders** van industrie met productie op basis van orders van de laatste drie maanden in vergelijking met de drie voorgaande maanden, is in België gedaald met 1,7% ; in de bouwnijverheid daalde ze met 2,1%.

De **trend** van de laatste drie maanden vertoont, in vergelijking met de drie maanden daarvoor, een daling (-2,2%) voor het hele land. Op gewestelijk niveau is er een daling van de nieuwe orders met 1,6% in Vlaanderen, in Wallonië stegen ze met 1,0%**.

Wat de belangrijkste sectoren betreft, bedragen de trendveranderingen -3,5% voor de chemische nijverheid, -0,2% voor de metaalverwerking en +1,6% voor de bouwnijverheid.

Volgende persbericht op : **13/12/2007**

*
* *

Bronvermelding: FOD Economie – Algemene Directie Statistiek

Op de volgende bladzijde vindt U de bijhorende tabellen en grafieken.

Meer informatie over de conjunctuur !

⇒ Bekijk ook, voor een totaalbeeld van de Belgische en Europese conjunctuur, de viertalige conjunctuurportalsite op het internet :

<http://statbel.fgov.be/indicators>

⇒ Alle methodologische toelichtingen bij de cijfers kunt U bij de Eenheid Conjunctuur vragen.

⇒ Het is mogelijk om gegevens over de nieuwe orders meer uitgesplitst (per subsector, per gewest) of verder bewerkt (vb. seizoengezuiverd) toegestuurd te krijgen, eenmalig of maandelijks (per abonnement).

⇒ Naast de indexen van de nieuwe orders beschikken we over vele andere conjunctuurgegevens : werknemers, productie-indexen, loonmassa, gewerkte uren, afzetprijs, materiaalkosten, omzet, bouwvergunningen, ...

* (% stijging van de laatste drie maanden, tot en met september 2007, tegenover voorgaande driemaandsperiode, seizoengezuiverde waarden)

** de programma's voor seizoenuivering en trendberekening beschouwen elke reeks op zich; daardoor kan het gebeuren dat de optelling van de deelresultaten (van gewesten of producttypes) afwijkt van de globale resultaten.

Juli 2007 *: Bouwvergunningen nieuwe woningen -2,5%

De seizoengezuiverde index van het aantal afgeleverde bouwvergunningen voor **nieuwe woningen voor privé-gezinnen** is gedaald met 2,5%. Een uitsplitsing naargelang het woningtype geeft een toename van 0,4% voor de **eengezinswoningen** en een daling van 2,2% voor de **appartementen**. Het vergunde volume van **niet-residentiële nieuwbouw** stijgt met 8,0%.

Voor de **renovatie van woongebouwen** noteert men een stijging van de afgeleverde vergunningen met 0,1%.

De evolutie van de **trend** van de laatste drie maanden in vergelijking met de drie maanden daarvoor bedraagt -2,7% voor **nieuwe woningen voor privé-gezinnen** (**eengezinswoningen** +0,8% en **appartementen** -2,4%) en +2,5% voor het volume van **niet-residentiële nieuwbouw**; voor de **renovatie van woongebouwen** is de trendverandering -0,2%.

Op de volgende bladzijde vindt U de bijhorende tabellen en grafieken.

*
* *

Bronvermelding: FOD Economie – Algemene Directie Statistiek

Meer informatie over de conjunctuur !

⇒ Bekijk ook, voor een totaalbeeld van de Belgische en Europese conjunctuur, de viertalige conjunctuurportalsite op het internet :

<http://statbel.fgov.be/indicators>

⇒ Alle methodologische toelichtingen bij de cijfers kunt U bij de Eenheid Conjunctuur vragen.

⇒ Het is mogelijk om gegevens over de bouwvergunningen meer uitgesplitst (per subsector, per gewest) of verder bewerkt (vb. seizoengezuiverd) toegestuurd te krijgen, eenmalig of maandelijks (per abonnement).

⇒ Naast de indexen van de bouwvergunningen, beschikken we over vele andere conjunctuurgegevens : productie-indexen, nieuwe orders, loonmassa, werknemers, gewerkte uren, omzet, afzetprijzen, materiaalkosten, ...

* (% stijging van de laatste drie maanden, tot en met juli 2007, tegenover voorgaande driemaandsperiode, seizoengezuiverde waarden)

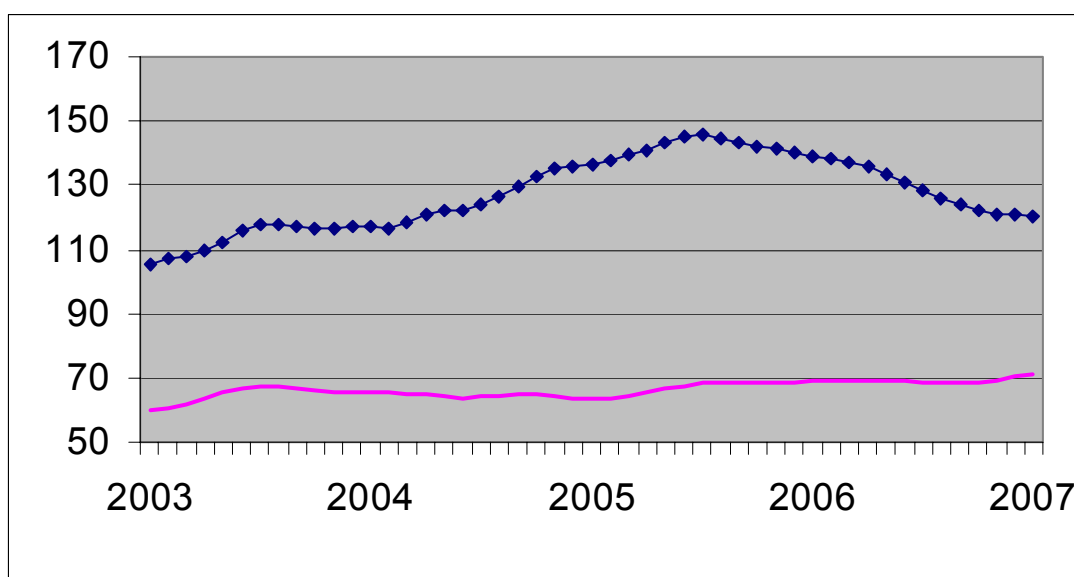
Conjunctuurindicatoren – Bouwvergunningen

**Bruto-indexen
(2000=100)**
Bouwvergunningen

	Jan	Feb	Maart	April	Mei	Juni	Juli	Aug	Sept	Okt	Nov	Dec	Jaar
Woongebouwen (aantal nieuwe gebouwen)													
2006	154,8	120,1	133,4	101,1	127,5	114,6	111,0	103,2	107,1	111,8	92,7	103,0	115,0
2007	106,4	103,5	114,7	105,2	98,7	123,8	108,4						
Woongebouwen (aantal nieuwe woningen)													
2006	159,8	139,6	168,6	136,9	149,2	155,7	129,5	132,3	139,9	148,7	116,5	129,5	142,2
2007	133,1	118,8	139,6	119,1	114,1	142,1	118,4						
Woongebouwen (aantal gerenoveerde gebouwen)													
2006	150,8	112,9	124,9	95,8	121,2	107,9	105,8	96,7	98,5	103,8	86,8	96,1	108,4
2007	102,1	98,6	107,2	99,5	93,5	118,7	103,5						
Niet-woongebouwen (volume nieuwe gebouwen)													
2006	61,7	67,1	77,4	63,4	79,1	72,7	69,4	68,6	75,9	78,6	65,1	65,4	70,4
2007	61,1	59,4	71,8	63,6	71,1	78,9	82,3						

Trend
Na uitschakeling
van seizoen- en
toevallige
schommelingen

Volume niet-
woongebouwen :
—
Aantal woningen:
◆



**Vergelijking van
de trend van de
laatste drie
maanden met de
drie voorgaande
maanden**

↗↗ > 5%
↗ 1% tot 5%
→ -1% tot 1%
↘ -5% tot -1%
↘↘ < -5%

BE : België
VL : Vlaanderen
WA : Wallonië
BR : Brussel

Evolutie van de trend	BE	VL	WA	BR
Aantal nieuwe woningen	↘	↘	↘	↘↘
Aantal nieuwe woongebouwen	↘	→	↘	↘↘
Aantal nieuwe woongebouwen met één woning	→	→	↘	↗
Aantal nieuwe appartementen	↘	↗	↗	↘↘
Nieuwe woongebouwen - Bewoonbare oppervlakte	↘	↘	↘	↘
Aantal nieuwe niet-woongebouwen	→	↗	↗	↘
Nieuwe niet-woongebouwen - Volume	↗	↗↗	↘↘	↗
Aantal gerenoveerde woongebouwen	→	→	→	↘
Aantal gerenoveerde niet-woongebouwen	↗↗	↗	↗	↘

Industrie en bouwnijverheid

Industrie

NIET-PRODCOM - Inleiding

Inleiding

Om uiteenlopende redenen worden de statistieken van enkele sectoren (energie, recuperatie, waterdistributie, slachthuizen, zuivel, ijzer en staal) nog ingezameld volgens het oude systeem.

Het aantal variabelen dat ingezameld wordt varieert per statistiek.

Specifieke maandstatistieken zijn er alleen voor cokes, petroleum, water en bouwnijverheid, alsook in andere sectoren, zoals ijzer en staal, gas en elektriciteit, waarvan inzameling van de gegevens gebeurt door de federaties.

Voor de overige sectoren (slachthuizen, zuivel, bewerking van splijt- en kweekstoffen en recuperatie van metaal, papier, textiel en scheikundige stoffen) bestaan gegevens over personeel en omzet. Voor de slachthuizen en zuivel bestaan specifieke statistieken in de afdeling landbouwstatistieken.

Nace	Omschrijving	Opmerking
10.10	Recuperatie van steenkool uit steenkoolbergen	Vestigingen met 10 of meer arbeiders.
15.11	Slachterijen van grootvee	Vestigingen met 10 of meer arbeiders.
15.51	Zuivelfabrieken kaasmakerijen	Vestigingen met 10 of meer arbeiders.
23.10	Vervaardiging van cokesovenproducten	Geen drempel.
23.20	Vervaardiging van geraffineerde aardolieproducten	Geen drempel.
23.3	Bewerking van splijt- en kweekstoffen	Vestigingen met 10 of meer arbeiders.
27.10	Vervaardiging van ijzer en staal en van ferrolegeringen	Bron : Federatie Geen drempel.
37.1	Recuperatie van recycleerbaar metaalafval	Vestigingen met 10 of meer arbeiders.
37.2	Recuperatie van papier, textiel, scheikundige stoffen en bouwmaterialen	Vestigingen met 10 of meer arbeiders.
40.10	Productie en distributie van electriciteit	Bron : Federatie Geen drempel.
40.20	Productie en distributie van gas	Bron : Federatie Geen drempel.
41.0	Winning, zuivering en distributie van water	Geen drempel.
45	Bouwnijverheid	Bron : Maandstatistiek van de Bouwnijverheid Ondernemingen met 10 of meer werknemers.

NIET-PRODCOM - Omzet

De omzet (1) voor bepaalde bedrijfstakken (voorlopige cijfers in 1 000 EUR)

NACE Code	Omschrijving	2006		2006	2007	
		November	December		Januari	Februari
15.1A	Slachterijen van grootvee	72 954	72 357	877 149	70 686	66 889
15.51	Zuivelfabrieken en kaasmakerijen	252 063	242 677	2 885 082	252 316	242 609
23.10	Vervaardiging van cokesovenproducten	4 587	5 560	60 675	5 509	4 612
23.20	Vervaardiging van geraffineerde aardolieproducten	948 389	1 128 096	15 042 073	681 110	657 482
23.30	Bewerking van splijt- en kweekstoffen	7 569	7 185	150 238	12 659	11 746
37.10	Recycling van metaalafval	113 813	70 561	1 126 250	114 715	116 486
37.2	Recycling van niet-metaalafval	60 561	52 554	665 440	64 880	67 771
37.21	Recuperatie van papier	10 682	10 496	120 297	13 031	13 838
37.22	Recuperatie van textiel	8 113	5 995	84 849	7 159	6 929
37.23	Recuperatie van scheikundige stoffen	39 269	34 302	433 770	42 113	44 301
37.24	Recuperatie van bouwmaterialen	2 497	1 761	26 524	2 577	2 703
41	Winning, zuivering en distributie van water	111 752	128 341	1 278 292	115 167	95 934

(1) Omzet bevat alle vestigingen met 20 of meer personen.

NIET-PRODCOM - Omzet

Maart	April	Mei	Juni	Juli	Augustus	September	NACE Code
74 984	70 158	75 522	74 948	73 480	81 658	80 122	15.1A
277 567	276 286	287 356	276 275	287 521	300 788	278 798	15.51
5 394	5 438	5 400	5 092	2 411	1 809	1 717	23.10
773 888	768 763	829 215	844 208	916 870	859 275	831 249	23.20
7 371	17 137	10 604	7 558	4 904	15 564	9 082	23.30
149 455	139 891	138 967	121 644	88 179	94 640	109 865	37.10
73 361	59 742	65 219	37 535	39 980	33 111	37 617	37.2
15 346	14 072	14 410	15 898	15 241	15 003	15 555	37.21
8 365	6 994	8 056	8 540	6 947	5 719	10 615	37.22
45 774	35 052	38 269	9 060	14 087	8 233	8 159	37.23
3 876	3 624	4 484	4 037	3 705	4 156	3 287	37.24
112 598	101 843	124 115	138 129	95 628	100 870	119 597	41

NIET-PRODCOM - Tewerkstelling, uren en lonen

Tewerkstelling, uren en lonen voor bepaalde bedrijfstakken (voorlopige cijfers)

NACE Code	Omschrijving		2006		2006	2007
			November	December		Januari
10.1A	Recuperatie van steenkool uit steenkoolbergen	Aantal arbeiders	41	41	43	41
		Aantal bedienden	20	20	19	20
		Totaal	61	61	62	61
		Aantal uren (1)	7 666	6 092	7 165	7 983
		Trimestriële lonen (2)				
15.1A	Slachterijen van grootvee	Aantal arbeiders	1 565	1 558	1 614	1 500
		Aantal bedienden	219	219	226	212
		Totaal	1 784	1 777	1 840	1 712
		Aantal uren (1)	213 522	195 673	218 964	222 431
		Trimestriële lonen (2)		11 140	37 092	
15.51	Zuivelfabrieken en kaasmakerijen	Aantal arbeiders	3 655	3 657	3 585	3 653
		Aantal bedienden	1 987	1 980	1 977	1 979
		Totaal	5 642	5 637	5 562	5 632
		Aantal uren (1)	692 828	607 236	673 957	732 484
		Trimestriële lonen (2)		50 478	170 950	
23.10	Vervaardiging van cokesovenproducten	Aantal arbeiders	588	590	591	584
		Aantal bedienden	84	85	82	84
		Totaal	672	675	674	668
		Aantal uren (1)	80 547	77 384	80 065	82 044
		Trimestriële lonen (2)		5 096	24 095	
23.20	Vervaardiging van geraffineerde aardolieproducten	Aantal arbeiders	439	433	432	616
		Aantal bedienden	1 609	1 608	1 590	1 888
		Totaal	2 048	2 041	2 023	2 504
		Aantal uren (1)	287 706	266 905	278 923	370 651
		Trimestriële lonen (2)		43 099	157 882	
23.30	Bewerking van splijt- en kweekstoffen	Aantal arbeiders	329	329	328	# #
		Aantal bedienden	704	689	773	# #
		Totaal	1 033	1 018	1 102	984
		Aantal uren (1)	135 296	105 892	133 085	129 988
		Trimestriële lonen (2)		17 519	52 105	
37.10	Recycling van metaalafval	Aantal arbeiders	949	950	952	961
		Aantal bedienden	232	232	227	223
		Totaal	1 181	1 182	1 179	1 184
		Aantal uren (1)	161 425	128 146	153 574	169 434
		Trimestriële lonen (2)		7 662	26 434	
37.2	Recycling van niet-metaalafval	Aantal arbeiders	1 694	1 698	1 666	1 677
		Aantal bedienden	426	421	418	412
		Totaal	2 120	2 119	2 084	2 089
		Aantal uren (1)	274 088	215 948	260 040	284 119
		Trimestriële lonen (2)		11 076	38 455	
37.21	Recuperatie van papier	Aantal arbeiders	469	481	452	471
		Aantal bedienden	118	113	111	116
		Totaal	587	594	564	587
		Aantal uren (1)	74 756	64 792	71 461	79 835
		Trimestriële lonen (2)		3 063	10 630	
37.22	Recuperatie van textiel	Aantal arbeiders	497	499	510	499
		Aantal bedienden	63	62	66	61
		Totaal	560	561	576	560
		Aantal uren (1)	72 923	55 052	69 068	72 838
		Trimestriële lonen (2)		2 752	9 292	
37.23	Recuperatie van scheikundige stoffen	Aantal arbeiders	531	527	516	523
		Aantal bedienden	204	204	202	197
		Totaal	735	731	719	720
		Aantal uren (1)	94 288	71 215	90 186	100 652
		Trimestriële lonen (2)		4 727	16 580	
37.24	Recuperatie van bouwmaterialen	Aantal arbeiders	197	191	186	184
		Aantal bedienden	41	42	38	38
		Totaal	238	233	224	222

(1) Tot december 1998 uren-arbeiders, vanaf januari 1999 uren gepresteerd door de werknemers (bedienden en arbeiders).

(2) Brutolonen en -weden van de werknemers in 1 000 € (bevat alle vestigingen met 20 of meer personen behalve voor de bouw vanaf 1998).

NIET-PRODCOM - Tewerkstelling, uren en lonen

Februari	Maart	April	Mei	Juni	Juli	Augustus	September	NACE Code
41	40	39	37	37	38	37	38	10.1A
21	21	21	21	21	22	21	21	
62	61	60	58	58	60	58	59	
7 291	7 813	6 750	6 487	6 610	4 972	6 827	6 958	
1 499	1 505	1 501	1 531	1 540	1 551	1 546	1 535	15.1A
215	213	214	215	216	214	216	219	
1 714	1 718	1 715	1 746	1 756	1 765	1 762	1 754	
200 715	223 770	203 505	208 433	213 792	200 757	205 159	206 177	
	8 233			8 703			7 907	
3 637	3 652	3 638	3 678	3 675	3 704	3 726	3 710	15.51
1 982	1 992	1 999	1 991	2 003	2 015	2 007	2 035	
5 619	5 644	5 637	5 669	5 678	5 719	5 733	5 745	
671 900	764 114	673 143	693 563	706 793	645 116	638 805	672 995	
	44 122			45 288			40 021	
579	569	572	568	569	557	553	553	23.10
84	84	84	84	84	85	85	85	
663	653	656	652	653	642	638	638	
75 885	85 126	74 347	76 875	77 930	69 824	69 348	73 717	
	7 102			6 743			5 637	
616	594	595	591	596	592	590	590	23.20
1 897	1 877	1 880	1 883	1 885	1 873	1 886	1 923	
2 513	2 471	2 475	2 474	2 481	2 465	2 476	2 513	
327 539	359 726	325 555	340 051	336 395	312 106	318 305	328 492	
	34 888			46 459			35 988	
##	##	##	##	##	##	##	##	23.30
##	##	##	##	##	##	##	##	
1 011	1 042	1 002	979	962	955	971	1 003	
121 547	141 926	116 582	122 200	123 472	87 537	106 151	127 537	
	9 292			10 376			9 279	
963	978	1 021	1 035	1 045	1 041	1 042	1 039	37.10
221	228	233	233	240	241	243	245	
1 184	1 206	1 254	1 268	1 285	1 282	1 285	1 284	
157 394	174 686	162 045	168 759	177 608	140 270	150 730	167 613	
	6 968			7 449			6 221	
1 677	1 717	1 729	1 727	1 724	1 717	1 713	1 719	37.2
414	430	431	434	396	403	403	404	
2 091	2 147	2 160	2 161	2 120	2 120	2 116	2 123	
265 273	299 945	267 713	275 672	285 227	232 955	245 969	270 425	
	9 678			10 030			8 632	
476	486	480	474	474	471	462	468	37.21
117	118	117	119	118	119	119	119	
593	604	597	593	592	590	581	587	
73 305	80 943	73 755	74 614	76 994	71 664	71 643	73 733	
	2 726			2 929			2 481	
496	496	492	495	502	498	500	504	37.22
62	62	63	64	64	64	64	65	
558	558	555	559	566	562	564	569	
69 992	77 042	67 950	71 544	76 987	51 280	56 968	71 640	
	2 190			2 427			1 912	
521	530	553	552	540	543	544	542	37.23
196	197	200	201	162	167	165	164	
717	727	753	753	702	710	709	706	
92 062	102 980	93 442	95 231	93 976	83 612	82 971	90 811	
	3 955			3 813			3 424	
184	205	204	206	208	205	207	205	37.24
39	53	51	50	52	53	55	56	
223	258	255	256	260	258	262	261	

NIET-PRODCOM - Tewerkstelling, uren en lonen

Tewerkstelling, uren en lonen voor bepaalde bedrijfstakken (voorlopige cijfers)

NACE Code	Omschrijving		2006		2006	2007
			November	December		Januari
		Aantal uren (1)	32 121	24 889	29 325	30 794
		Trimestriële lonen (2)		533	1 954	
40.1	Productie en distributie van elektriciteit	Aantal arbeiders	140	143	147	145
		Aantal bedienden	12 383	12 451	12 205	12 387
		Totaal	12 523	12 594	12 352	12 532
		Aantal uren (1)	1 637 157	1 291 372	1 461 599	1 735 555
		Trimestriële lonen (2)		203 487	650 265	
40.11	Productie van elektriciteit	Aantal arbeiders				# #
		Aantal bedienden	# #	# #	# #	# #
		Totaal	# #	# #	# #	# #
		Aantal uren (1)	# #	# #	# #	# #
		Trimestriële lonen (2)		# #	# #	
40.12	Transmissie van elektriciteit	Aantal arbeiders				# #
		Aantal bedienden	# #	# #	# #	# #
		Totaal	# #	# #	# #	# #
		Aantal uren (1)	# #	# #	# #	# #
		Trimestriële lonen (2)		# #	# #	
40.13	Distributie van en handel in elektriciteit	Aantal arbeiders	140	143	147	145
		Aantal bedienden	5 954	5 981	5 984	5 973
		Totaal	6 094	6 124	6 131	6 118
		Aantal uren (1)	800 168	626 512	727 588	825 629
		Trimestriële lonen (2)		78 287	283 787	
40.2	Productie en distributie van gas via leidingen	Aantal arbeiders	174	174	176	173
		Aantal bedienden	5 503	5 525	5 471	5 544
		Totaal	5 677	5 699	5 647	5 717
		Aantal uren (1)	753 968	580 172	667 649	767 233
		Trimestriële lonen (2)		83 142	281 917	
40.22	Distributie van en handel in gasvormige brandstoffen via leidingen	Aantal arbeiders	174	174	176	173
		Aantal bedienden	5 503	5 525	5 471	5 544
		Totaal	5 677	5 699	5 647	5 717
		Aantal uren (1)	753 968	580 172	667 649	767 233
		Trimestriële lonen (2)		83 142	281 917	
41	Winning, zuivering en distributie van water	Aantal arbeiders	3 755	3 725	3 732	3 707
		Aantal bedienden	3 576	3 608	3 569	3 634
		Totaal	7 331	7 333	7 301	7 341
		Aantal uren (1)	946 558	827 265	936 048	1 013 596
		Trimestriële lonen (2)		66 047	256 456	
45	Bouwnijverheid	Aantal arbeiders	101 828	101 563	98 775	102 144
		Aantal bedienden	24 294	24 248	23 563	24 306
		Totaal	126 122	125 811	122 339	126 450
		Aantal uren (1)	16 084 844	12 204 179	14 223 499	13 838 240
		Trimestriële lonen (2)		792 084	2 861 750	

(1) Tot december 1998 uren-arbeiders, vanaf januari 1999 uren gepresteerd door de werknemers (bedienden en arbeiders).

(2) Brutolonen en -weden van de werknemers in 1 000 € (bevat alle vestigingen met 20 of meer personen behalve voor de bouw vanaf 1998).

NIET-PRODCOM - Tewerkstelling, uren en lonen

- vervolg en einde

Februari	Maart	April	Mei	Juni	Juli	Augustus	September	NACE Code
29 914	38 980 806	32 566	34 283	37 270 860	26 399	34 387	34 241 815	
146	141	140	141	146	140	161		40.1
12 408	12 379	12 385	12 393	12 371	12 359	12 377		
12 554	12 520	12 525	12 534	12 517	12 499	12 538		
1 420 075	1 632 706 151 588	1 389 281	1 462 259	1 526 669 179 636	1 454 405	1 432 428		
##	##	##	##	##	##	##		40.11
##	##	##	##	##	##	##		
##	##	##	##	##	##	##		
##	##	##	##	##	##	##		
##	##	##	##	##	##	##		40.12
##	##	##	##	##	##	##		
##	##	##	##	##	##	##		
##	##	##	##	##	##	##		
146	141	140	141	146	140	138		40.13
5 984	5 964	5 966	5 984	5 978	5 953	5 951		
6 130	6 105	6 106	6 125	6 124	6 093	6 089		
686 917	771 110 65 255	672 504	703 530	730 366 77 481	705 780	681 902		
173	170	169	169	169	173	171		40.2
5 551	5 566	5 566	5 564	5 566	5 583	5 588		
5 724	5 736	5 735	5 733	5 735	5 756	5 759		
643 493	725 910 64 756	618 995	644 824	677 257 75 146	660 813	638 965		
173	170	169	169	169	173	171		40.22
5 551	5 566	5 566	5 564	5 566	5 583	5 588		
5 724	5 736	5 735	5 733	5 735	5 756	5 759		
643 493	725 910 64 756	618 995	644 824	677 257 75 146	660 813	638 965		
3 687	3 685	3 686	3 674	3 675	3 673	3 658	3 660	41
3 635	3 642	3 637	3 641	3 637	3 632	3 658	3 642	
7 322	7 327	7 323	7 315	7 312	7 305	7 316	7 302	
963 971	1 042 733 64 516	917 450	948 074	997 897 69 321	884 193	865 154	899 121 64 238	
102 325	103 197	103 940	104 153	104 765	104 094	105 930		45
24 390	24 526	24 658	24 830	24 880	24 878	25 232		
126 715	127 723	128 598	128 983	129 645	128 972	131 162		
14 857 052	17 319 422 730 441	15 048 994	15 831 807	17 341 441 827 474	8 245 703	15 687 415		

NIET-PRODCOM - Waterdistributie

Waterdistributie in volume en aantal aansluitingen

	Volume opgevangen grondwater	Volume oppervlaktewater behandeld met het oog op de verdeling	Volume water ontvangen van andere maatschappijen	Totaal	Volume water afgestaan aan andere maatschappijen	Verlies	Volume beschikbaar voor de verdeling	Aantal gebruikte aansluitingen
	1 000 m ³	1 000 m ³	1 000 m ³	1 000 m ³	1 000 m ³	1 000 m ³	1 000 m ³	x 1000
1993	41 771	18 514	15 740	76 025	12 965	7 635	55 425	3 311
1994	42 066	17 808	15 217	75 091	12 257	7 898	54 935	3 205
1995	42 663	17 884	15 446	75 993	12 379	8 327	55 287	3 409
1996	40 568	19 328	18 886	78 783	12 679	7 520	58 584	3 547
1997	40 978	22 307	25 504	88 789	15 920	7 497	65 371	3 868
1998	40 285	21 595	24 635	86 515	19 476	7 242	59 797	3 971
1999	41 175	20 923	24 376	86 473	18 965	7 383	60 125	3 991
2000	41 456	20 623	24 196	86 275	18 815	7 278	60 182	4 034
2001	41 866	20 506	22 095	84 467	16 271	7 519	60 676	4 086
2002	40 367	20 680	20 633	81 679	14 743	7 321	59 615	4 123
2003	42 061	20 835	21 197	84 093	15 035	7 532	61 526	4 154
2004	40 514	21 197	20 423	82 134	14 372	7 589	60 172	4 168
2005	39 675	21 726	20 421	81 822	14 234	7 593	59 995	4 232
2006	39 338	22 422	19 849	81 609	14 328	7 930	59 351	4 291
2005 Januari	38 807	21 498	19 731	80 037	13 662	7 641	58 734	4 216
Februari	38 069	19 924	18 814	76 807	12 880	7 664	56 262	4 220
Maart	42 580	22 413	21 667	86 660	15 022	8 064	63 574	4 223
April	39 798	21 235	20 020	81 053	13 759	7 454	59 840	4 226
Mei	42 217	22 335	21 894	86 446	15 049	8 058	63 339	4 228
Juni	41 686	23 562	22 018	87 266	16 243	8 947	62 076	4 221
Juli	39 309	21 791	19 914	81 013	13 946	7 631	59 436	4 235
Augustus	37 614	21 341	19 307	78 261	13 615	6 946	57 700	4 238
September	37 177	21 508	19 804	78 490	13 690	7 065	57 735	4 242
Oktober	37 960	21 891	19 877	79 728	13 932	7 221	58 575	4 243
November	39 901	21 214	20 650	81 765	14 164	7 328	60 273	4 245
December	40 986	21 996	21 359	84 341	14 849	7 100	62 392	4 250
2006 Januari	39 890	22 365	19 589	81 844	13 876	8 171	59 796	4 270
Februari	37 996	21 137	18 341	77 474	12 856	7 767	56 850	4 271
Maart	39 149	22 924	19 581	81 654	13 326	8 311	60 017	4 276
April	38 366	20 996	18 433	77 795	12 841	8 055	56 899	4 322
Mei	40 859	23 769	20 707	85 335	14 530	8 092	62 713	4 280
Juni	41 756	24 046	21 553	87 354	15 071	8 534	63 749	4 286
Juli	42 307	25 217	21 043	88 568	15 858	9 315	63 394	4 291
Augustus	40 368	22 836	20 420	83 624	14 594	8 061	60 970	4 293
September	38 065	21 215	19 398	78 678	17 523	7 269	53 887	4 299
Oktober	37 098	22 178	20 124	79 400	14 321	7 282	57 798	4 307
November	37 171	20 860	19 375	77 406	13 183	7 218	57 005	4 308
December	39 030	21 521	19 626	80 178	13 958	7 082	59 138	4 289
2007 Januari	38 883	21 535	18 249	78 667	12 462	7 940	58 264	4 293
Februari	36 807	19 403	17 276	73 487	11 635	7 255	54 598	4 301
Maart	43 073	20 957	19 730	83 760	13 109	8 447	62 204	4 311
April	42 659	23 094	21 377	87 130	14 468	8 972	63 690	4 326
Mei	39 668	21 941	18 836	80 444	12 785	8 148	59 511	4 314
Juni	40 228	21 274	18 585	80 086	12 692	8 116	59 278	4 325
Juli	38 843	20 569	17 650	77 062	12 192	7 594	57 276	4 328
Augustus	39 842	21 843	18 809	80 494	13 200	8 877	58 418	4 332
September	38 398	20 369	17 807	76 574	11 930	6 246	58 397	4 337

Diensten, handel en vervoer

Vervoer

Vervoer

Nationale maatschappij der belgische spoorwegen

Reizigersvervoer

	Aantal reizigers (duizenden)	Aantal reizigers- KM (miljoenen)	Aantal productieve trein-KM (duizenden)
2001	160 287	8 038	75 857
2002	164 936	8 249	75 989
2003	168 364	8 264	76 578
2004	178 421	8 676	78 105
2005	187 141	9 151	76 469
2006	197 523	9 607	76 230
2006			
januari	16 225	751	6 559
februari	16 692	770	5 937
maart	17 491	818	6 659
april	16 566	796	6 073
mei	17 092	816	6 442
juni	17 022	854	6 319
juli	13 741	772	6 406
augustus	12 985	723	6 569
september	16 777	823	6 280
oktober	17 970	846	6 434
november	17 775	830	6 218
december	17 187	808	6 334
2007			
januari	16 649	777	6 610
februari	17 053	779	5 988
maart	17 505	826	6 627
april	17 829	845	6 245
mei	17 950	843	6 476
juni	17 767	856	6 438
juli			
augustus			
september			
oktober			
november			
december			

Vervoer

Nationale maatschappij der belgische spoorwegen - Totaalcijfers

Handelsvervoer van goederen

	Volledige wagonladingen 1000000 TKM				Aantal productieve trein-KM (duizenden)	Gesleepte bruto TKM (miljoenen)	Aantal geladen wagens (wagen- ladingen)(1)
	1000 T (1)	Binnenlands vervoer (1)	In-en uitvoer(1)	Doorvoer (1)			
2001	55 653	1 857	4 837	230	17 510	18 916	1486 595
2002	57 214	1 922	5 079	275	17 926	18 846	1429 671
2003	55 732	1 970	5 095	230	16 750	19 208	1404 118
2004	58 377	2 111	5 269	300	16 622	20 373	1481 451
2005	60 380	2 262	5 315	463	14 320	18 594	1547 983
2006	62 551	2 390	5 760	437	14 759	19 329	1555 549
2006							
januari	3 983	117	405	48	1 220	1 618	93 030
februari	4 078	120	439	52	1 184	1 565	101 570
maart	5 638	233	506	37	1 335	1 746	152 436
april	4 054	139	405	28	1 165	1 529	100 969
mei	5 133	147	562	44	1 232	1 620	126 334
juni	7 653	381	567	33	1 257	1 625	193 832
juli	4 873	170	434	25	1 138	1 477	105 123
augustus	5 838	258	508	23	1 186	1 510	149 565
september	5 310	218	450	50	1 286	1 675	131 890
oktober	5 555	215	479	38	1 346	1 742	144 598
november	5 069	201	428	36	1 253	1 671	125 727
december	5 367	191	577	23	1 157	1 551	130 475
2007							
januari	2 814	97	245	35	1 219	1 614	58 908
februari	4 225	204	334	29	1 178	1 551	109 459
maart	4 996	171	501	21	1 324	1 673	142 833
april	4 247	130	436	35	1 143	1 445	116 437
mei	4 484	145	412	57	1 183	1 507	119 083
juni	6 156	171	516	45	1 221	1 534	153 896
juli							
augustus							
september							
oktober							
november							
december							

(1) Het militair vervoer en het dienstvervoer zijn niet in de cijfers inbegrepen.

Vervoer

Evolutie van de tot het verkeer toegelaten nieuwe motorvoertuigen

Inschrijvingen van nieuwe tot het verkeer toegelaten motorvoertuigen							
	Totaal(3)	Personen- auto's	Auto-bussen en autocars	Voertuigen voor goederen- vervoer	Trekkers	Landbouw- trekkers	Moto's(1) scooters, auto- scooters(2)
2001	573 797	499 779	968	64 360	5 758	2 932	21 130
2002	535 300	472 830	1 080	53 322	4 649	3 419	21 554
2003	528 399	463 173	896	56 125	4 818	3 387	22 267
2004	563 334	489 262	911	63 859	5 200	4 102	25 118
2005	563 376	484 906	856	68 052	5 945	3 617	25 007
2006	603 339	530 296	914	63 651	4 730	3 748	27 291
2006							
januari	66 562	58 552	88	7 190	415	317	1 336
februari	61 048	54 955	59	5 366	330	338	2 011
maart	73 593	65 540	73	7 091	368	521	3 302
april	58 106	51 570	81	5 694	307	454	3 096
mei	57 752	51 145	78	5 759	417	353	3 342
juni	52 957	46 641	63	5 564	372	317	3 494
juli	40 646	35 704	78	4 270	331	263	3 057
augustus	38 251	33 253	98	4 196	412	292	2 412
september	41 185	35 193	124	4 953	702	213	1 971
oktober	43 394	41 668	73	5 093	487	279	1 604
november	40 550	34 865	56	4 965	454	210	959
december	25 089	21 210	43	3 510	135	191	707
2007							
januari	64 814	56 126	115	7 484	792	297	1 510
februari	56 084	49 231	80	5 947	539	287	2 198
maart	67 979	59 723	74	7 208	554	420	3 539
april	55 469	48 103	73	6 401	520	372	3 616
mei	55 479	47 472	121	6 911	616	359	3 627
juni	58 573	50 497	82	7 158	500	336	3 798
juli	46 316	40 059	98	5 433	403	323	3 115
augustus	40 059	34 149	81	5 086	482	261	2 811
september	42 717	36 860	104	4 910	608	235	2 015
oktober	53 356	46 356	95	5 969	645	291	1 745
november	0						
december	0						

(1) De bromfietsen met een cilinderinhoud van 50 cc en minder, die de snelheid van 40 km/u kunnen overschrijden, worden beschouwd als moto's

(2) Maximum cilinderinhoud van 350 cm³ en maximum gewicht van 350 kg.

(3) Moto's, scooters, auto-scooters niet inbegrepen.

Vervoer

Evolutie van de tot het verkeer toegelaten tweedehandsmotorvoertuigen

	Inschrijvingen van tweedehandsmotorvoertuigen					
	Totaal	Personen- auto's	Auto-bussen en autocars	Voertuigen voor goederen- vervoer	Trekkers	Landbouw- trekkers
2001	774 571	687 102	1 096	75 229	4 883	6 261
2002	776 377	688 134	864	76 953	4 359	6 067
2003	759 466	667 567	1 089	80 213	4 326	6 271
2004	775 518	678 731	910	84 497	4 412	6 968
2005	758 678	660 258	745	86 346	4 085	7 244
2006	793 456	696 606	821	83 379	4 573	8 077
2006						
januari	70 650	61 433	100	7 999	439	679
februari	65 471	56 936	60	7 359	370	746
maart	76 634	66 807	93	8 366	432	936
april	63 170	55 073	61	6 842	416	778
mei	71 925	63 061	58	7 550	544	712
juni	73 984	65 261	41	7 487	477	718
juli	63 472	56 279	48	6 198	302	645
augustus	62 159	54 549	115	6 503	329	663
september	67 586	59 460	63	7 052	384	627
oktober	68 996	60 473	59	7 492	371	601
november	60 014	53 329	40	5 830	267	548
december	49 395	43 945	83	4 701	242	424
2007						
januari	63 477	55 687	113	6 713	314	650
februari	60 052	52 660	46	6 282	341	723
maart	70 397	61 870	50	7 277	353	847
april	59 516	52 616	68	5 881	269	682
mei	67 921	60 162	46	6 682	310	721
juni	72 986	64 716	34	7 214	280	742
juli	66 950	59 177	57	6 599	376	741
augustus	58 918	52 084	151	5 680	330	673
september	59 051	52 092	67	6 059	317	516
oktober	67 797	59 789	87	6 910	410	601
november	0					
december	0					

Statistische domeinen

- Algemeen
- Grondgebied en leefmilieu
- Bevolking
- Samenleving
- Economie en financiën
- Landbouw en aanverwante activiteiten
- Industrie
- Diensten, handel en vervoer

Algemene Directie Statistiek en Economische Informatie
FOD Economie
B-1000 Brussel
tel. 02/277.55.03
fax 02/277.55.19

ISSN 0771 - 0410

<http://statbel.fgov.be> - <http://www.economie.fgov.be>
info@economie.fgov.be