

I. SAMENLEVING

Werkgelegenheid en werkloosheid

De werkloosheid in de Europese Unie - Juni 2007	5
-------------------------------------------------------	---

II. ECONOMIE EN FINANCIEN

Conjunctuurindicatoren

Kalender voor het uitbrengen van de indicatoren	11
Werknemersindexen en indexen van de gewerkte uren (basis 1995 = 100) - Juli 2007	12
Indexcijfers van de omzet en van de investeringen volgens de aangiften in de BTW (basis 2000 = 100) - Juli 2007	16

III. INDUSTRIE EN BOUWNIJVERHEID

Industrie

Maandstatistiek van de industrie (NIET-PRODCOM) - Augustus 2007	23
-----------------------------------------------------------------------	----

IV. DIENSTEN, HANDEL EN VERVOER

Vervoer

Bedrijvigheid van de zeehavens - Mei 2007	32
Evolutie van de tot het verkeer toegelaten motorvoertuigen van 2001 tot september 2007	36

In deze publicatie vindt u **de recentste statistieken** van de volgende domeinen: leefmilieu, bevolking, samenleving, economie en financiën, landbouw, industrie, diensten, handel en vervoer.

Daarnaast biedt onze website <http://statbel.fgov.be> een selectie van statistieken, die dagelijks worden bijgewerkt.

Publicaties bestelt u door storting op postrekening nr. 679-2005886-23 van de Algemene Directie Statistiek en Economische Informatie

Voor meer informatie :
Algemene directie Statistiek
en Economische Informatie
Leuvenseweg, 44 - 1000 Brussel
Tel. : 02/277.55.03 - Fax: 02/277.55.19

LUIK

Bd de la Sauvenière, 73-75 - 4000 Luik
Tel: 02/277.55.78
Fax: 04/222.49.94

GENT

Coupure Rechts, 620 - 9000 Gent
Tel: 09/267.27.27
Fax: 09/267.27.29

CHARLEROI

Bd Audent 14/5 - 6000 Charleroi
Tel: 071/27.44.14
Fax: 071/27.44.19

ANTWERPEN

Italiëlei 124, Bus 85 -2000 Antwerpen
Tel: 03/229.07.07
Fax: 03/233.28.30

CONVENTIONELE TEKENS

Gegevens ontbreken	..
0 of minder dan de helft van de gebruikte eenheid	-
Voorlopige cijfers	(*)
De komma wordt gebruikt om de eenheden te scheiden van de decimalen	

Verantwoordelijke uitgever : N. DEMEESTER

Auteursrecht voorbehouden

Het reproduceren van de inhoud van deze publicatie is niet toegestaan, noch geheel, noch gedeeltelijk, noch in de oorspronkelijke, noch in bewerkte vorm, tenzij met schriftelijke machtiging vanwege de Algemene Directie Statistiek en Economische Informatie.

Het gebruiken van de inhoud van deze publicatie als toelichting of bewijsvoering in een artikel, een boekbespreking of een boek is toegestaan, mits duidelijke en nauwkeurige bronvermelding.

Samenleving

Werkgelegenheid en werkloosheid

Werkloosheid

Werkloosheid in de Europese Unie

De vergelijkbare werkloosheidscijfers die door Eurostat worden opgesteld voor de zevenentwintig landen van de Europese Unie (en die hier samen met vergelijkingsmateriaal uit de Verenigde Staten en Japan worden gegeven), geven het percentage werklozen weer t.o.v. de actieve bevolking of de “Arbeidskrachten” (personen met een betrekking en werklozen samen).

Onder werklozen verstaat men alle personen van 15 jaar tot 74 jaar, zonder werk, die actief naar werk zoeken en onmiddellijk voor werk beschikbaar zijn (definities van het Internationale Arbeidsbureau). Het gebruik van dezelfde definities en hetzelfde concept in al de Lid-Staten zorgt voor een zekere vergelijkbaarheid van de resultaten ¹.

De ramingen betreffende de werkgelegenheid (personen met een betrekking) en de werkloosheid zijn tegenwoordig gebaseerd op de beschikbare resultaten van het laatste trimester van de “doorlopende enquête naar de arbeidskrachten” uitgevoerd door het FOD economie¹).

De *maandelijkse* raming van de werkloosheid is het resultaat van de interpolatie / extrapolatie van de resultaten van de EAK, waarbij een *maandindicator van de werkloosheid* wordt gebruikt.

Voor België betreft het de “ingeschreven werklozen”, dit is het geheel van de werklozen die als werkzoekende zijn ingeschreven bij de VDAB, de BGDA en de FOREM, d.w.z. de uitkeringsgerechtigde volledig werklozen die als werkzoekende zijn ingeschreven, de andere verplicht ingeschreven werkloze werkzoekenden en de vrijwillige ingeschreven werkloze werkzoekenden.

Sinds november 1998 worden er geen “niet voor seizoensinvloeden gecorrigeerde” werkloosheidscijfers meer geleverd door EUROSTAT.

Voor seizoensinvloeden gecorrigeerde cijfers worden dus opgenomen **vanaf januari 1998** om de eenvormigheid van de methode voor heel het jaar te verzekeren.

De aldus opgestelde cijfers stemmen overeen met de criteria van het IAB.

¹ Voor meer informatie (betreffende België), zie “ Enquête naar de arbeidskrachten 2005 “(FOD economie , 2007)
- <http://statbel.fgov.be/lfs>

Werkloosheid

Werkloosheidscijfers in de Europese Unie (1)

Landen	Geslacht	2007		2006	
		mei	juni	mei	juni
België	Totaal	7,4	7,2	8,4	8,4
	Mannen	6,3	6,2	7,6	7,6
	Vrouwen	8,6	8,5	9,5	9,5
Denemarken	Totaal	3,5	3,5	4,2	4,2
	Mannen	3,2	3,3	3,7	3,7
	Vrouwen	3,9	3,8	4,7	4,7
Duitsland	Totaal	6,5	6,4	8,4	8,3
	Mannen	5,5	5,4	8,0	7,8
	Vrouwen	7,8	7,7	8,8	8,9
Griekenland	Totaal	9,0	9,0
	Mannen	5,8	5,8
	Vrouwen	13,7	13,7
Spanje	Totaal	8,1	8,0	8,6	8,5
	Mannen	6,1	6,2	6,4	6,3
	Vrouwen	10,7	10,6	11,6	11,5
Frankrijk	Totaal	8,7	8,6	9,6	9,5
	Mannen	8,1	8,0	8,8	8,7
	Vrouwen	9,4	9,3	10,5	10,5
Ierland	Totaal	4,0	4,0	4,5	4,5
	Mannen	4,3	4,1	4,6	4,7
	Vrouwen	3,6	3,8	4,3	4,3
Italië	Totaal	6,8	6,8
	Mannen	5,4	5,4
	Vrouwen	8,9	8,9
Luxemburg	Totaal	4,9	4,9	4,6	4,6
	Mannen	3,4	3,5	3,4	3,4
	Vrouwen	6,7	6,7	6,3	6,3
Nederland	Totaal	3,3	3,3	3,9	3,9
	Mannen	2,8	2,8	3,5	3,5
	Vrouwen	3,9	3,9	4,4	4,3
Oostenrijk	Totaal	4,4	4,3	4,8	4,8
	Mannen	3,9	3,9	4,4	4,3
	Vrouwen	4,9	4,9	5,3	5,3
Portugal	Totaal	7,9	7,9	7,7	7,6
	Mannen	6,6	6,6	6,6	6,5
	Vrouwen	9,3	9,3	8,9	8,9
Finland	Totaal	6,8	6,7	7,9	7,8
	Mannen	6,4	6,3	7,6	7,5
	Vrouwen	7,2	7,2	8,2	8,1
Zweden	Totaal	5,8	5,3	7,2	7,2
	Mannen	5,7	5,4	7,1	7,1
	Vrouwen	5,8	5,2	7,3	7,4
Verenigd - Koninkrijk	Totaal	5,4	5,4
	Mannen	5,8	5,7
	Vrouwen	5,0	5,0

.. = Geen gegevens beschikbaar

(1) Reeks herzien door Eurostat op basis van het laatste trimester van de "doorlopende enquête naar de arbeidskrachten"

Werkloosheid

Werkloosheidscijfers in de Europese Unie - vervolg

Landen	Geslacht	2007		2006	
		mei	juni	mei	juni
Cyprus	Totaal	4,1	3,9	4,7	4,8
	Mannen	3,3	3,2	4,1	4,1
	Vrouwen	5,1	4,8	5,5	5,7
Tsjechië	Totaal	5,8	5,7	7,3	7,1
	Mannen	4,6	4,5	6,0	5,8
	Vrouwen	7,3	7,2	8,9	8,8
Estland	Totaal	5,2	5,1	6,0	5,7
	Mannen	5,5	5,6	5,8	5,7
	Vrouwen	4,8	4,6	6,2	5,6
Hongarije	Totaal	7,7	7,7	7,3	7,3
	Mannen	7,5	7,5	6,9	7,0
	Vrouwen	7,9	8,0	7,7	7,7
Letland	Totaal	5,8	5,7	7,1	7,0
	Mannen	6,4	6,3	7,7	7,6
	Vrouwen	5,2	5,1	6,5	6,4
Litouwen	Totaal	4,9	4,7	5,7	5,6
	Mannen	5,1	4,9	5,4	5,6
	Vrouwen	4,7	4,5	6,0	5,6
Malta	Totaal	6,5	6,4	7,4	7,4
	Mannen	6,0	5,9	6,6	6,6
	Vrouwen	7,6	7,5	9,2	9,2
Polen	Totaal	10,5	10,2	14,2	13,9
	Mannen	9,3	9,0	13,4	13,1
	Vrouwen	11,9	11,5	15,2	14,8
Slowakije	Totaal	10,8	10,7	13,6	13,4
	Mannen	9,8	9,7	12,5	12,3
	Vrouwen	12,1	11,9	15,1	14,9
Slovenië	Totaal	5,1	5,1	6,2	6,1
	Mannen	4,1	4,1	5,3	5,1
	Vrouwen	6,3	6,3	7,3	7,2
Bulgarije	Totaal	7,2	7,0	9,2	9,0
	Mannen	6,8	6,7	9,0	8,8
	Vrouwen	7,7	7,5	9,4	9,2
Roemenië	Totaal	7,3	7,3	7,3	7,3
	Mannen	8,1	8,1	8,3	8,3
	Vrouwen	6,2	6,2	6,0	6,0
Zone Euro 13	Totaal	6,9	6,9	7,9	7,9
	Mannen	5,8	5,8	6,8	6,8
	Vrouwen	8,4	8,3	9,3	9,3
Eur. 27	Totaal	7,0	6,9	8,0	7,9
	Mannen	6,2	6,1	7,3	7,2
	Vrouwen	7,9	7,8	8,9	8,8

Werkloosheid

Werkloosheidscijfers in de Europese Unie - vervolg en einde

Landen	Geslacht	2007		2006	
		mei	juni	mei	juni
U.S.A	Totaal	4,5	4,5	4,6	4,6
	Mannen	4,6	4,7	4,8	4,6
	Vrouwen	4,3	4,4	4,5	4,6
Japan	Totaal	3,8	..	4,0	4,2
	Mannen	3,9	..	4,2	4,2
	Vrouwen	3,6	..	3,8	4,2

Economie en financiën
Conjunctuurindicatoren

Kalender voor het uitbrengen van de indicatoren

De indicatoren zijn beschikbaar op de aangeduide dag om 0 uur op onze website <http://statbel.fgov.be>

Beschikbaar vanaf	Indicator	Referentieperiode	Frequentie
oktober 2007			
16	Faillissementsstatistieken	mei 2007	maandelijks
16	Faillissementsstatistieken	juni 2007	maandelijks
16	Faillissementsstatistieken	juli 2007	maandelijks
16	Kwartaalindex van de arbeidskosten	2de trimester 2007	driemaandelijks
16	Faillissementsstatistieken	augustus 2007	maandelijks
16	Indexcijfers van de kleinhandel	juli 2007	maandelijks
16	Omzetindexen - Prodcop	juli 2007	maandelijks
16	Afzetprijnsindexen	augustus 2007	maandelijks
16	Consumptieprijnsindexen (*)	september 2007	maandelijks
16	Productie-indexen	augustus 2007	maandelijks
16	Indexen van de nieuwe orders	augustus 2007	maandelijks
16	Faillissementsstatistieken	september 2007	maandelijks
23	Indexcijfers van de kleinhandel	augustus 2007	maandelijks
25	Werknemersindexen	augustus 2007	maandelijks
25	Indexen van gewerkte uren	augustus 2007	maandelijks
25	Omzetindexen - Prodcop	augustus 2007	maandelijks
25	Indexcijfer van de omzet - BTW	augustus 2007	maandelijks
25	Indexcijfer van de investeringen - BTW	augustus 2007	maandelijks
25	Afzetprijnsindexen	september 2007	maandelijks
26	Bouwvergunningen	juni 2007	maandelijks
30	Consumptieprijnsindexen (*)	oktober 2007	maandelijks

(*) Beschikbaar om 12u, na de vergadering van de Indexcommissie.
Deze kalender kan op aanvraag ook afzonderlijk verkregen worden.
(Tel.02/548.67.94 - Fax. 02/548.62.41)

Conjunctuurindicatoren – Persbericht

Juli 2007* : werknemers industrie: -0,3%; bouw: +1,9%

De seizoengezuiverde index van het **aantal werknemers** in de industrie zonder de bouwnijverheid, van de laatste drie maanden in vergelijking met de drie voorgaande maanden, is in België gedaald met 0,3%; in de bouwnijverheid steeg het aantal met 1,9%.

De **trend** van de laatste drie maanden in de industrie toont in vergelijking met de drie maanden daarvoor een daling voor het hele land (-0,3%). Op gewestelijk niveau is er een daling van het werknemersaantal met 0,3% in Vlaanderen, in Wallonië steeg het met 0,3%**.

Een uitsplitsing naar het niveau van de belangrijke sectoren geeft -0,7% voor de chemische industrie en +0,1% voor de metaalverwerking. In de bouw steeg het aantal werknemers met 0,9%.

Volgende persbericht : **25/10/2007**

*
* *

*Overnemen mag mits bronvermelding: **FOD Economie – Algemene Directie Statistiek***

Op de volgende bladzijde vindt U de bijhorende tabellen en grafieken.

Meer informatie over de conjunctuur !

⇒ Bekijk ook, voor een totaalbeeld van de Belgische en Europese conjunctuur, de viertalige conjunctuurportalsite op het internet :

<http://statbel.fgov.be/indicators>

⇒ Alle methodologische toelichtingen bij de cijfers kunt U bij de Dienst Conjunctuur.

⇒ Het is mogelijk om gegevens over de werknemers meer uitgesplitst (per subsector, per gewest) of verder bewerkt (vb. seizoengezuiverd) toegestuurd te krijgen, eenmalig of maandelijks (per abonnement).

⇒ Naast de indexen van de werknemers, beschikken we over vele andere conjunctuurgegevens : productie-indexen, nieuwe orders, loonmassa, gewerkte uren, bouwvergunningen, bouwkosten, omzet, afzetprijzen, ...

* % stijging van de laatste drie maanden, tot en met juli 2007, tegenover voorgaande driemaandsperiode, seizoengezuiverde waarden.

** De programma's voor seizoenuivering en trendberekening beschouwen elke reeks op zich; daardoor kan het gebeuren dat de optelling van de deelresultaten (van gewesten of producttypes) afwijkt van de globale resultaten.

Conjunctuurindicatoren – Persbericht

Werknemers

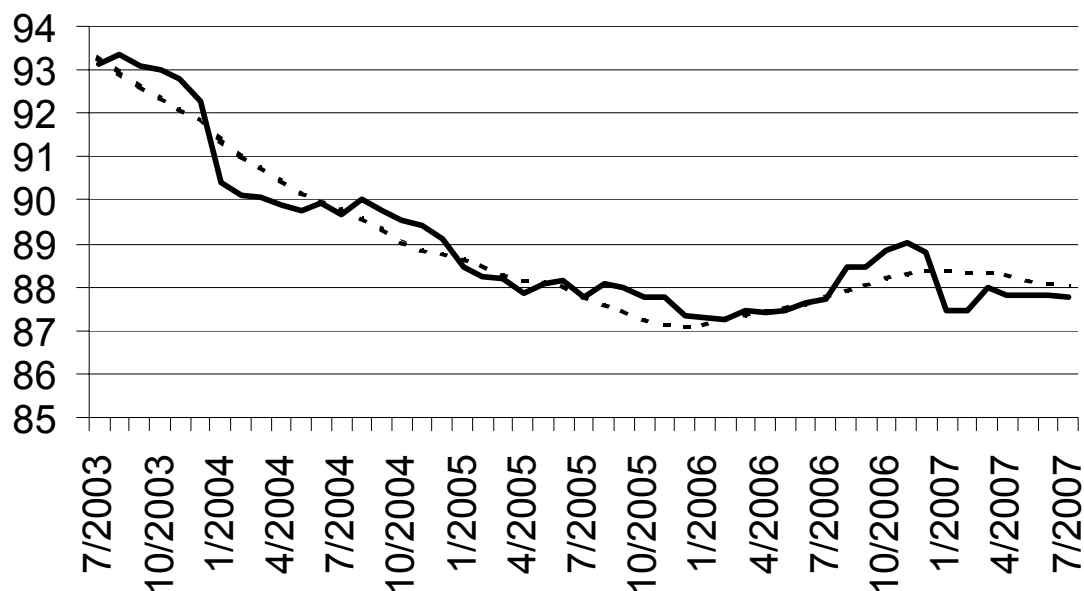
**Bruto-indexen
(2000=100)**
Aantal werknemers
onderworpen aan
RSZ

	Jan	Feb	Maart	April	Mei	Juni	Juli	Aug	Sept	Okt	Nov	Dec	Jaar
Totale industrie (zonder bouwnijverheid)													
2006	86,3	86,3	86,4	86,3	86,3	86,5	86,6	86,9	86,8	87,2	87,1	86,9	86,6
2007	86,0	86,0	86,5	86,1	85,9	85,9							
Bouwnijverheid													
2006	90,9	90,9	91,3	91,7	91,8	91,9	91,9	94,2	94,5	95,2	96,1	95,9	93,0
2007	92,8	92,9	93,7	94,3	94,8	95,2	94,7						
Totale industrie (zonder bouwnijverheid)													
2006	86,6	86,6	86,5	86,6	86,5	86,5	86,6	86,6	86,6	86,7	86,6	86,7	86,6
2007	86,5	86,4	86,4	86,3	86,2	86,1	86,0						
Bouwnijverheid													
2006	91,2	91,5	91,9	92,2	92,3	92,6	93,1	93,5	93,7	94,2	94,6	95,0	93,0
2007	92,4	93,4	94,3	95,0	95,6	96,1	96,4						

Seizoen-gezuiverde indexen
Na uitschakeling
van seizoen-
schommelingen

Trend
Totale industrie; na
uitschakeling van
seizoen- en
toevallige
schommelingen

Bruto-indexen:
—
Trend :
.....



Vergelijking van de trend van de laatste drie maanden met de drie voorgaande maanden

↗↗ > 1.5%
↗ 0.2% tot 1.5%
→ -0.2% tot 0.2%
↘ -1.5% tot -0.2%
↘↘ < -1.5%

BE : België
VL : Vlaanderen
WA : Wallonië
BR : Brussel

Bedrijfstakken / Hoofdindustriegroepen	BE	VL	WA	BR
Totale industrie	↘	→	↗	↘↘
Totale industrie (zonder bouwnijverheid)	↘	↘	↗	↘↘
Intermediaire goederen	↘	↘	→	↘
Investeringsgoederen	↘	↘	↗	↘↘
Duurzame consumptiegoederen	↘	↘	→	↘↘
Niet-duurzame consumptiegoederen	↘	↘	→	↘
Winning van delfstoffen	→	→	↘	
Voedings- en genotmiddelen	→	↘	↘	↘↘
Textiel en kleding	↘	↘↘	↘	↘↘
Papier en karton; uitgeverijen en drukkerijen	↘	↘	↘	↘
Chemische, rubber- en kunststofnijverheid	↘	↘	↗	↗↗
Metaalverwerking	→	↗	↗	↘↘
Cokes, geraffineerde aardolieproducten en splijt- en kweekstoffen	↘↘	↘↘	↘↘	
Niet-metaalhoudende minerale producten	↘	→	↘	↗
Metallurgie	→	↗	→	↗↗
Meubels	↘	↘	↘	
Elektriciteit	↗↗	↗↗	↗↗	↗↗
Bouwnijverheid	↗	↗	↗	→

Conjunctuurindicatoren – Persbericht

Juli 2007* : gewerkte uren industrie + 0,3%, bouw - 1,9%

De seizoengezuiverde index van het **aantal gewerkte uren** in de industrie zonder de bouwnijverheid in België van de laatste drie maanden in vergelijking met de drie voorgaande maanden, is gestegen met 0,3% ; in de bouwnijverheid daalde het aantal met 1,9%.

De **trend** van de laatste drie maanden in de industrie toont in vergelijking met de drie maanden daarvoor een status-quo voor het Rijk (+0,0%). Op gewestelijk niveau is er een daling van de gewerkte uren met 0,4% in Vlaanderen, in Wallonië steeg het aantal gewerkte uren met 0,4%**.

Een uitsplitsing naar het niveau van de belangrijkste sectoren geeft +0,0% voor de chemische industrie en -0,1% voor de metaalverwerking. In de bouw daalde het aantal gewerkte uren met 1,4%.

Volgende persbericht : **25/10/2007**

*
* *

*Overnemen mag mits bronvermelding: **FOD Economie – Algemene Directie Statistiek***

Op de volgende bladzijde vindt U de bijhorende tabellen en grafieken.

Meer informatie over de conjunctuur !

⇒ Bekijk ook, voor een totaalbeeld van de Belgische en Europese conjunctuur, de viertalige conjunctuurportalsite op het internet :

<http://statbel.fgov.be/indicators>

⇒ Alle methodologische toelichtingen bij de cijfers kunt U bij de Dienst Conjunctuur.

⇒ Het is mogelijk om gegevens over de gewerkte uren meer uitgesplitst (per subsector, per gewest) of verder bewerkt (vb. seizoengezuiverd) toegestuurd te krijgen, eenmalig of maandelijks (per abonnement).

⇒ Naast de indexen van de gewerkte uren, beschikken we over vele andere conjunctuurgegevens : productie-indexen, nieuwe orders, loonmassa, werknemers, omzet, bouwvergunningen, afzetprijzen, bouwkosten...

* % stijging van de laatste drie maanden, tot en met juli 2007, tegenover voorgaande driemaandsperiode, seizoengezuiverde waarden.

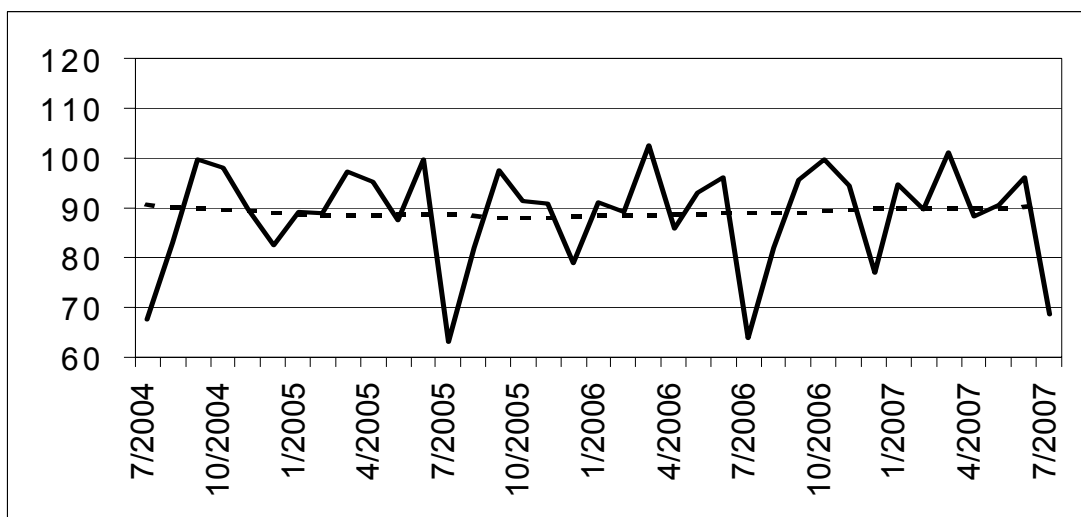
** De programma's voor seizoenuivering en trendberekening beschouwen elke reeks op zich; daardoor kan het gebeuren dat de optelling van de deelresultaten (van gewesten of producttypes) afwijkt van de globale resultaten.

Conjunctuurindicatoren – Persbericht

Gewerkte uren

Bruto-indexen (2000=100) Uren gewerkt door de werknemers (arbeiders en bedienden)	Jan	Feb	Maart	April	Mei	Juni	Juli	Aug	Sept	Okt	Nov	Dec	Jaar
	Totale industrie (zonder bouwnijverheid)												
2006	93,0	89,5	101,5	84,7	91,4	93,5	67,2	79,3	92,7	98,2	92,4	76,2	88,3
2007	95,8	89,0	99,5	86,9	88,7	93,8	71,6						
Bouwnijverheid													
2006	79,2	86,5	106,4	91,1	101,8	108,8	46,0	96,6	110,0	107,9	105,6	79,9	93,3
2007	87,8	93,7	109,6	95,2	100,3	108,8	52,1						
Indexen per werkdag													
Rekening houdend met de ongelijke duur en samenstelling van de maanden													
Totale industrie (zonder bouwnijverheid)													
2006	94,4	90,2	99,2	90,5	92,1	93,2	71,6	78,9	93,3	99,6	90,1	81,7	89,6
2007	93,9	89,8	98,9	91,1	92,0	94,4	71,2						
Bouwnijverheid													
2006	81,8	86,5	102,6	98,0	102,7	107,6	52,9	95,0	110,3	110,5	103,1	85,9	94,7
2007	85,6	93,8	108,3	100,3	102,9	109,1	52,4						

Trend
Totale industrie; na
uitschakeling van
seizoen- en
toevallige
schommelingen



Bruto-indexen:
—————
Trend :
.....

**Vergelijking van
de trend van de
laatste drie
maanden met de
drie voorgaande
maanden**

↗↗ > 2.5%
↗ 0.5% tot 2.5%
→ -0.5% tot 0.5%
↘ -2.5% tot -0.5%
↘↘ < -2.5%

BE : België
VL : Vlaanderen
WA : Wallonië
BR : Brussel

Bedrijfstakken / Hoofdindustriegroepen	BE	VL	WA	BR
Totale industrie	↗	→	→	↗
Totale industrie (zonder bouwnijverheid)	→	→	→	↗
Intermediaire goederen en energie	→	→	→	↗
Investeringsgoederen	↗	↗	↗	↗
Duurzame consumptiegoederen	↗↗	↗	↗	↘
Niet-duurzame consumptiegoederen	→	→	→	↘
Winning van delfstoffen	↘	→	→	
Voedings- en genotmiddelen	→	→	→	↘↘
Textiel en kleding	↘	↘	↘	↘↘
Papier en karton; uitgeverijen en drukkerijen	→	→	↘	↘
Chemische, rubber- en kunststofnijverheid	→	↗	→	↗↗
Metaalverwerking	→	↗	↗	↗
Cokes, geraffineerde aardolieproducten en splijt- en kweekstoffen	↘	↗↗	→	
Niet-metaalhoudende minerale producten	↘	→	↘	↘
Metallurgie	↗	→	↘	→
Meubels	↘	→	↗	
Elektriciteit	↗↗	↗↗	↗↗	↗↗
Bouwnijverheid	↘	↘	↘	↘

Conjunctuurindicatoren – Persbericht

Juli 2007* : Omzet (BTW) - 1,4%

De seizoengezuiverde index van de omzet van de landbouw, industrie en diensten in België (op basis van de BTW-aangiften) is gedaald met 1,4% in juli 2007*.

De omzet van de industrie en bouw nam toe met 3,9%, voor de handel en diensten was er een afname van 5,0%.

Op gewestelijk niveau daalde de totale omzet met 3,5% in Vlaanderen, in Wallonië was er een toename met 2,6% en in Brussel steeg de omzetindex met 1,8%**.

Volgende persbericht : **25/10/2007**

*

* *

*Overnemen mag mits bronvermelding: **FOD Economie – Algemene Directie Statistiek***

Op de volgende bladzijde vindt U de bijhorende tabellen en grafieken.

Meer informatie over de conjunctuur !

⇒ Bekijk ook, voor een totaalbeeld van de Belgische en Europese conjunctuur, de viertalige conjunctuurportalsite op het internet :

<http://statbel.fgov.be/indicators>

⇒ Alle methodologische toelichtingen bij de cijfers kunt U bij de Eenheid Conjunctuur vragen.

⇒ Het is mogelijk om gegevens over de omzet meer uitgesplitst (per subsector, per gewest) of verder bewerkt (vb. seizoengezuiverd) toegestuurd te krijgen, eenmalig of maandelijks (per abonnement).

⇒ Naast de omzet-indexen beschikken we over vele andere conjunctuurgegevens : productiewerknemers, nieuwe orders, loonmassa, gewerkte uren, investeringen, materiaalkosten, afzetprijzen, bouwvergunningen,

* (% stijging van de laatste drie maanden, tot en met juli 2007, tegenover voorgaande driemaandsperiode, seizoengezuiverde waarden)

** de programma's voor seizoenuivering en trendberekening beschouwen elke reeks op zich; daardoor kan het gebeuren dat de optelling van de deelresultaten (van gewesten of producttypes) afwijkt van de globale resultaten.

Conjunctuurindicatoren – Persbericht

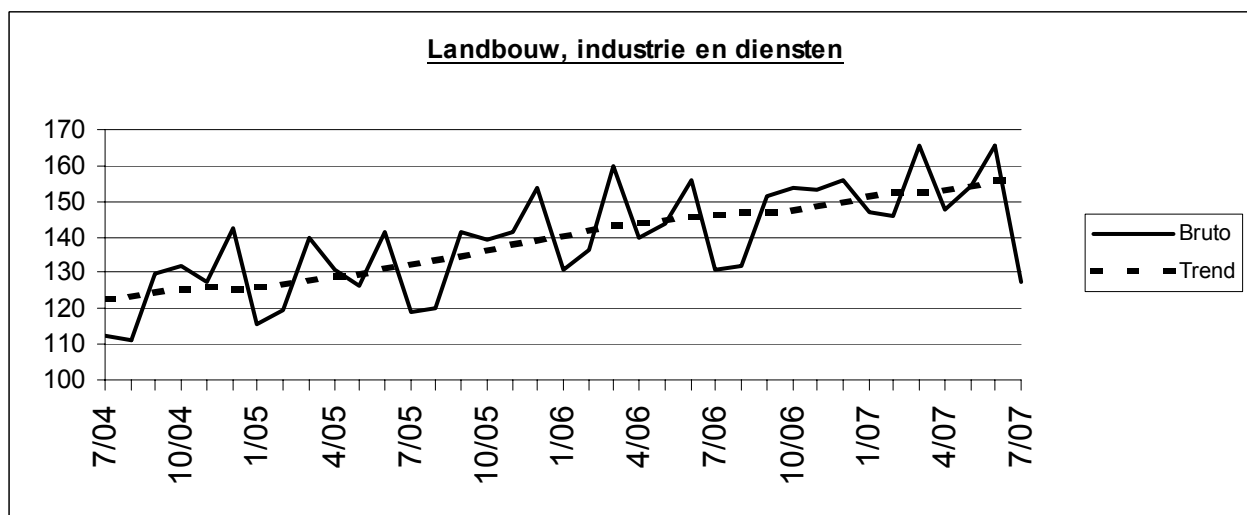
Omzet (BTW)

Bruto-indexen (2000=100), omzet in waarde op basis van de BTW-aangiften, niet gedeflateerd													
	Jan	Feb	Maart	April	Mei	Juni	Juli	Aug	Sept	Okt	Nov	Dec	Jaar
Landbouw, industrie en diensten													
2006	131,0	136,5	160,1	139,8	143,8	155,8	131,0	131,8	151,7	153,8	152,9	156,1	145,4
2007	147,2	145,7	165,3	147,5	154,5	165,5	127,4						
Industrie en bouw													
2006	129,8	131,0	153,1	134,1	144,1	155,9	123,3	128,1	144,3	153,0	149,9	150,9	141,5
2007	141,0	138,9	157,4	142,7	151,5	160,8	138,9						
Handel en diensten													
2006	132,2	140,2	164,8	143,7	144,2	156,4	135,9	134,2	156,5	154,8	155,2	159,5	148,1
2007	151,5	150,1	170,6	150,8	156,8	168,8	120,9						

Seizoengezuiverde indexen (2000=100), na uitschakeling van seizoenschommelingen													
	Jan	Feb	Maart	April	Mei	Juni	Juli	Aug	Sept	Okt	Nov	Dec	Jaar
Landbouw, industrie en diensten													
2006	138,1	144,0	144,5	145,4	142,9	146,6	147,9	147,3	147,0	146,7	148,8	147,2	145,5
2007	155,1	153,6	152,6	150,2	156,9	155,7	137,6						
Industrie en bouw													
2006	134,8	137,7	141,0	140,0	140,7	148,6	139,2	138,6	140,6	145,0	145,7	146,7	141,5
2007	144,7	144,8	147,0	147,2	150,4	152,9	152,9						
Handel en diensten													
2006	145,2	147,7	148,9	147,7	146,3	147,0	148,2	149,5	150,6	150,9	154,9	143,6	148,4
2007	160,8	158,9	157,1	155,3	157,0	158,7	132,1						

Trend (2000=100), uitsplitsing per gewest					Legende	
Na uitschakeling van seizoen- en toevallige schommelingen						
Vergelijking van de laatste drie maanden met de drie voorgaande maanden						
	België	Vlaanderen	Wallonië	Brussel	↗↗	> 2.5%
Landbouw, industrie en diensten	↗	↗	↗	↗↗	↗	van 0.5% tot 2.5%
Industrie en bouw	↗↗	↗↗	↗	↗↗	→	van -0.5% tot 0.5%
Handel en diensten	↗	↗	↗	↗	↘	van -2.5% tot -0.5%
					↘↘	< -2.5%

	Landbouw, industrie en diensten	Industrie en bouw	Handel en diensten
Alle markten	↗	↗↗	↗
Binnenlandse markt	↗	→	↗
Buitenlandse markten	↘	↗↗	↗
Europese Unie	↗	↗	↗↗
Buiten de Europese Unie	↗	↗↗	↗↗



Juli 2007* : Investerings + 5,3%

De seizoengezuiverde index van de investeringen van de landbouw, industrie en diensten in België (op basis van de BTW-aangiften) is gestegen met 5,3% in juli 2007*.

De investeringen van de industrie en bouw namen toe met 2,4%, voor de handel en diensten was er een toename van 5,5%.

Op gewestelijk niveau stegen de totale investeringen met 6,8% in Vlaanderen, in Wallonië was er een toename met 1,2% en in Brussel steeg de investeringsindex met 4,1%**.

Volgende persbericht : **25/10/2007**

*
* *

*Overnemen mag mits bronvermelding: **FOD Economie – Algemene Directie Statistiek***

Op de volgende bladzijde vindt U de bijhorende tabellen en grafieken.

Meer informatie over de conjunctuur !

⇒ Bekijk ook, voor een totaalbeeld van de Belgische en Europese conjunctuur, de viertalige conjunctuurportalsite op het internet :

<http://statbel.fgov.be/indicators>

⇒ Alle methodologische toelichtingen bij de cijfers kunt U bij de Eenheid Conjunctuur vragen.

⇒ Het is mogelijk om gegevens over de investeringen meer uitgesplitst (per subsector, per gewest) of verder bewerkt (vb. seizoengezuiverd) toegestuurd te krijgen, eenmalig of maandelijks (per abonnement).

⇒ Naast de investeringsindexen beschikken we over vele andere conjunctuurgegevens : productie, werknemers, nieuwe orders, loonmassa, gewerkte uren, omzet, materiaalkosten, afzetprijzen, bouwvergunningen,

** (% stijging van de laatste drie maanden, tot en met juli 2007, tegenover voorgaande driemaandsperiode, seizoengezuiverde waarden)*

*** de programma's voor seizoenuivering en trendberekening beschouwen elke reeks op zich; daardoor kan het gebeuren dat de optelling van de deelresultaten (van gewesten of producttypes) afwijkt van de globale resultaten.*

Conjunctuurindicatoren – Persbericht

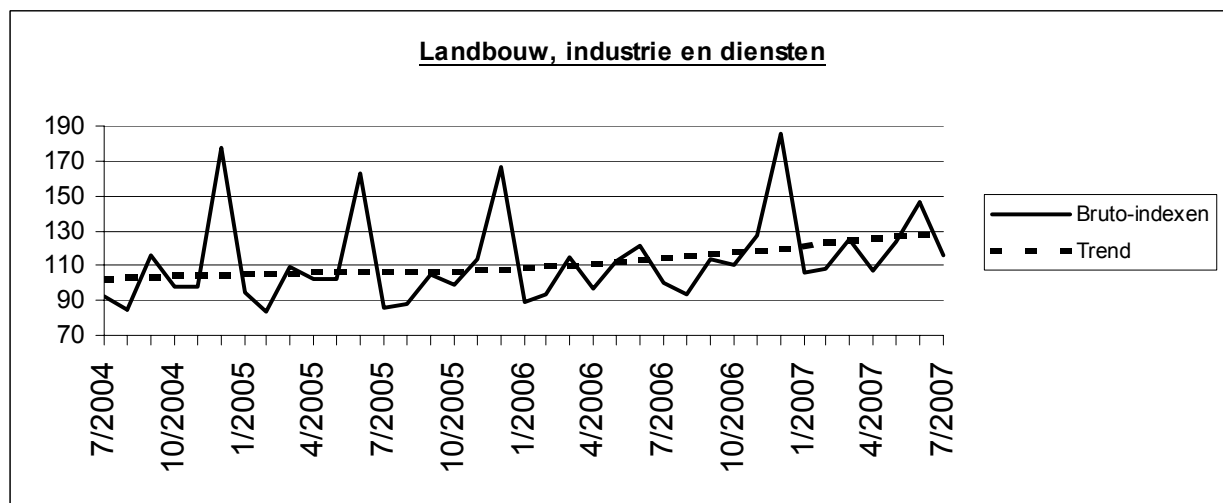
Investerings

Bruto-indexen (2000=100), investeringen in waarde op basis van de BTW-aangiften, niet gedeflateerd

	Jan	Feb	Maart	April	Mei	Juni	Juli	Aug	Sept	Okt	Nov	Dec	Jaar
Landbouw, industrie en diensten													
2006	89,2	93,2	115,0	97,2	112,5	121,8	100,2	93,8	113,6	110,7	127,6	185,9	113,4
2007	105,9	108,0	125,2	106,6	123,7	145,7	116,2						
Industrie en bouw													
2006	73,9	80,9	93,0	84,9	96,2	106,5	81,7	82,9	96,0	92,6	116,5	155,0	96,7
2007	95,1	86,2	105,0	89,9	97,3	121,1	93,5						
Handel en diensten													
2006	97,0	99,2	126,6	103,4	121,3	129,6	110,8	98,9	122,8	120,9	133,1	203,1	122,2
2007	110,2	119,5	135,1	114,4	138,0	157,7	128,6						

Seizoengezuiverde indexen (2000=100), na uitschakeling van seizoenschommelingen

	Jan	Feb	Maart	April	Mei	Juni	Juli	Aug	Sept	Okt	Nov	Dec	Jaar
Landbouw, industrie en diensten													
2006	103,9	111,4	111,9	110,9	115,7	109,4	114,0	111,8	114,8	115,7	120,8	120,1	113,4
2007	121,0	128,4	122,4	121,7	126,9	131,7	133,6						
Industrie en bouw													
2006	91,2	98,2	94,5	98,9	102,8	97,2	96,7	94,6	92,0	96,9	105,4	98,6	97,2
2007	109,3	108,8	104,6	104,4	105,6	109,0	110,8						
Handel en diensten													
2006	111,5	115,5	119,8	115,9	120,6	118,1	125,5	122,7	126,0	127,6	127,8	130,3	121,8
2007	129,1	135,9	130,6	131,8	136,9	141,0	142,2						



Trend (2000=100), uitsplitsing per gewest

Na uitschakeling van seizoen- en toevallige schommelingen.

Vergelijking van de laatste drie maanden met de drie voorgaande maanden.

	België	Vlaanderen	Wallonië	Brussel	Legende	
Landbouw, industrie en diensten	↗↗	↗↗	↗	↗		
Industrie en bouw	↗↗	↗↗	↗	↗↗		
Intermediaire goederen, zonder energie	↗	↗	↗	↗↗	↗↗	> 2.5%
Investeringsgoederen	↗↗	↗↗	↗↗	↗↗	↗	van 0.5% tot 2.5%
Duurzame consumptiegoederen	↗	↗	→	↗↗	→	van -0.5% tot 0.5%
Niet-duurzame consumptiegoederen	↗↗	↗↗	↗↗	↗	↘	van -2.5% tot -0.5%
Energie	↗↗	↗	↗↗	↗↗	↘↘	< -2.5%
Metallurgie en producten van metaal	↗	↗↗	↘	↘		
Chemische nijverheid	↗↗	↗↗	↗↗	↗↗		
Bouwnijverheid	↗	↗↗	↗	↗↗		
Handel en diensten	↗↗	↗↗	↗↗	↗↗		
Handel	↗↗	↗↗	↗↗	↗↗		

Industrie en bouwnijverheid

Industrie

NIET-PRODCOM - Inleiding

Inleiding

Om uiteenlopende redenen worden de statistieken van enkele sectoren (energie, recuperatie, waterdistributie, slachthuizen, zuivel, ijzer en staal) nog ingezameld volgens het oude systeem.

Het aantal variabelen dat ingezameld wordt varieert per statistiek.

Specifieke maandstatistieken zijn er alleen voor cokes, petroleum, water en bouwnijverheid, alsook in andere sectoren, zoals ijzer en staal, gas en elektriciteit, waarvan inzameling van de gegevens gebeurt door de federaties.

Voor de overige sectoren (slachthuizen, zuivel, bewerking van splijt- en kweekstoffen en recuperatie van metaal, papier, textiel en scheikundige stoffen) bestaan gegevens over personeel en omzet. Voor de slachthuizen en zuivel bestaan specifieke statistieken in de afdeling landbouwstatistieken.

Nace	Omschrijving	Opmerking
10.10	Recuperatie van steenkool uit steenkoolbergen	Vestigingen met 10 of meer arbeiders.
15.11	Slachterijen van grootvee	Vestigingen met 10 of meer arbeiders.
15.51	Zuivelfabrieken kaasmakerijen	Vestigingen met 10 of meer arbeiders.
23.10	Vervaardiging van cokesovenproducten	Geen drempel.
23.20	Vervaardiging van geraffineerde aardolieproducten	Geen drempel.
23.3	Bewerking van splijt- en kweekstoffen	Vestigingen met 10 of meer arbeiders.
27.10	Vervaardiging van ijzer en staal en van ferrolegeringen	Bron : Federatie Geen drempel.
37.1	Recuperatie van recycleerbaar metaalafval	Vestigingen met 10 of meer arbeiders.
37.2	Recuperatie van papier, textiel, scheikundige stoffen en bouwmaterialen	Vestigingen met 10 of meer arbeiders.
40.10	Productie en distributie van electriciteit	Bron : Federatie Geen drempel.
40.20	Productie en distributie van gas	Bron : Federatie Geen drempel.
41.0	Winning, zuivering en distributie van water	Geen drempel.
45	Bouwnijverheid	Bron : Maandstatistiek van de Bouwnijverheid Ondernemingen met 10 of meer werknemers.

NIET-PRODCOM - Omzet

De omzet (1) voor bepaalde bedrijfstakken (voorlopige cijfers in 1 000 EUR)

NACE Code	Omschrijving	2006			2006	2007
		Oktober	November	December		
15.1A	Slachterijen van grootvee	76 023	72 954	72 357	877 149	70 686
15.51	Zuivelfabrieken en kaasmakerijen	262 107	252 063	242 677	2 885 082	252 316
23.10	Vervaardiging van cokesovenproducten	5 648	4 587	5 560	60 675	
23.20	Vervaardiging van geraffineerde aardolieproducten	1 224 429	948 389	1 128 096	15 042 073	681 110
23.30	Bewerking van splijt- en kweekstoffen	14 289	7 569	7 185	150 238	12 659
37.10	Recycling van metaalafval	101 182	113 813	70 561	1 126 250	114 715
37.2	Recycling van niet-metaalafval	61 963	60 561	52 554	665 440	64 880
37.21	Recuperatie van papier	11 656	10 682	10 496	120 297	13 031
37.22	Recuperatie van textiel	8 231	8 113	5 995	84 849	7 159
37.23	Recuperatie van scheikundige stoffen	38 799	39 269	34 302	433 770	42 113
37.24	Recuperatie van bouwmaterialen	3 277	2 497	1 761	26 524	2 577
41	Winning, zuivering en distributie van water	109 465	111 752	128 341	1 278 292	115 167

(1) Omzet bevat alle vestigingen met 20 of meer personen.

NIET-PRODCOM - Omzet

Februari	Maart	April	Mei	Juni	Juli	Augustus	NACE Code
66 889	74 984	70 139	75 506	74 908	73 444	78 430	15.1A
242 609	277 567	276 286	287 356	276 625	287 248	279 193	15.51
							23.10
657 482	773 888	768 763	829 215	844 208	916 870	859 275	23.20
11 746	7 371	17 137	10 604	7 217	4 850	13 407	23.30
116 486	149 455	139 891	138 967	121 644	88 179	97 191	37.10
67 771	73 361	58 887	64 552	37 556	39 941	31 741	37.2
13 838	15 346	14 072	14 410	15 918	15 237	13 861	37.21
6 929	8 365	6 994	8 056	8 540	6 947	5 719	37.22
44 301	45 774	35 052	38 269	9 060	14 052	8 214	37.23
2 703	3 876	2 770	3 817	4 037	3 705	3 948	37.24
95 934	112 598	101 843	124 115	138 129	85 586		41

NIET-PRODCOM - Tewerkstelling, uren en lonen

Tewerkstelling, uren en lonen voor bepaalde bedrijfstakken (voorlopige cijfers)

NACE Code	Omschrijving		2006			2006
			Oktober	November	December	
10.1A	Recuperatie van steenkool uit steenkoolbergen	Aantal arbeiders	41	41	41	43
		Aantal bedienden	19	20	20	19
		Totaal	60	61	61	62
		Aantal uren (1)	8 479	7 666	6 092	7 165
		Trimestriële lonen (2)				
15.1A	Slachterijen van grootvee	Aantal arbeiders	1 581	1 565	1 558	1 614
		Aantal bedienden	222	219	219	226
		Totaal	1 803	1 784	1 777	1 840
		Aantal uren (1)	223 344	213 522	195 673	218 964
		Trimestriële lonen (2)			11 140	37 092
15.51	Zuivelfabrieken en kaasmakerijen	Aantal arbeiders	3 618	3 655	3 657	3 585
		Aantal bedienden	1 992	1 987	1 980	1 977
		Totaal	5 610	5 642	5 637	5 562
		Aantal uren (1)	726 321	692 828	607 236	673 957
		Trimestriële lonen (2)			50 478	170 950
23.10	Vervaardiging van cokesovenproducten	Aantal arbeiders	589	588	590	591
		Aantal bedienden	84	84	85	82
		Totaal	673	672	675	674
		Aantal uren (1)	82 824	80 547	77 384	80 065
		Trimestriële lonen (2)			5 096	24 095
23.20	Vervaardiging van geraffineerde aardolieproducten	Aantal arbeiders	438	439	433	432
		Aantal bedienden	1 606	1 609	1 608	1 590
		Totaal	2 044	2 048	2 041	2 023
		Aantal uren (1)	298 786	287 706	266 905	278 923
		Trimestriële lonen (2)			43 099	157 882
23.30	Bewerking van splijt- en kweekstoffen	Aantal arbeiders	334	329	329	328
		Aantal bedienden	745	704	689	773
		Totaal	1 079	1 033	1 018	1 102
		Aantal uren (1)	140 509	135 296	105 892	133 085
		Trimestriële lonen (2)			17 519	52 105
37.10	Recycling van metaalafval	Aantal arbeiders	956	949	950	952
		Aantal bedienden	230	232	232	227
		Totaal	1 186	1 181	1 182	1 179
		Aantal uren (1)	167 180	161 425	128 146	153 574
		Trimestriële lonen (2)			7 662	26 434
37.2	Recycling van niet-metaalafval	Aantal arbeiders	1 700	1 694	1 698	1 666
		Aantal bedienden	433	426	421	418
		Totaal	2 133	2 120	2 119	2 084
		Aantal uren (1)	292 972	274 088	215 948	260 040
		Trimestriële lonen (2)			11 076	38 455
37.21	Recuperatie van papier	Aantal arbeiders	472	469	481	452
		Aantal bedienden	121	118	113	111
		Totaal	593	587	594	564
		Aantal uren (1)	80 251	74 756	64 792	71 461
		Trimestriële lonen (2)			3 063	10 630
37.22	Recuperatie van textiel	Aantal arbeiders	502	497	499	510
		Aantal bedienden	66	63	62	66
		Totaal	568	560	561	576
		Aantal uren (1)	79 651	72 923	55 052	69 068
		Trimestriële lonen (2)			2 752	9 292
37.23	Recuperatie van scheikundige stoffen	Aantal arbeiders	531	531	527	516
		Aantal bedienden	205	204	204	202
		Totaal	736	735	731	719
		Aantal uren (1)	100 582	94 288	71 215	90 186
		Trimestriële lonen (2)			4 727	16 580
37.24	Recuperatie van bouwmaterialen	Aantal arbeiders	195	197	191	186
		Aantal bedienden	41	41	42	38
		Totaal	236	238	233	224

(1) Tot december 1998 uren-arbeiders, vanaf januari 1999 uren gepresteerd door de werknemers (bedienden en arbeiders).

(2) Brutolonen en -weden van de werknemers in 1 000 € (bevat alle vestigingen met 20 of meer personen behalve voor de bouw vanaf 1998).

NIET-PRODCOM - Tewerkstelling, uren en lonen

2007								NACE
Januari	Februari	Maart	April	Mei	Juni	Juli	Augustus	Code
41	41	40	39	37	37	38	38	10.1A
20	21	21	21	21	21	22	21	
61	62	61	60	58	58	60	59	
7 983	7 291	7 813	6 750	6 487	6 610	5 057	6 837	
1 500	1 499	1 505	1 501	1 535	1 543	1 555	1 550	15.1A
212	215	213	214	215	216	214	215	
1 712	1 714	1 718	1 715	1 750	1 759	1 769	1 765	
222 431	200 715	223 770	205 511	209 872	215 548	202 144	205 942	
		8 203			8 712			
3 653	3 637	3 652	3 638	3 678	3 675	3 703	3 727	15.51
1 979	1 982	1 992	1 999	1 991	2 001	2 015	2 006	
5 632	5 619	5 644	5 637	5 669	5 676	5 718	5 733	
732 484	671 900	764 114	673 143	693 563	706 612	645 139	652 490	
		44 206			45 359			
								23.10
616	616	594	595	591	596	592	590	23.20
1 888	1 897	1 877	1 880	1 883	1 885	1 873	1 886	
2 504	2 513	2 471	2 475	2 474	2 481	2 465	2 476	
370 651	327 539	359 726	325 555	340 051	336 395	312 106	318 305	
		34 888			46 459			
328	352	404	368	349	347	345	345	23.30
656	659	638	634	630	619	620	622	
984	1 011	1 042	1 002	979	966	965	967	
129 988	121 547	141 926	116 582	122 200	124 745	91 106	111 988	
		9 292			10 361			
961	963	978	1 021	1 035	1 045	1 042	1 034	37.10
223	221	228	233	233	240	241	240	
1 184	1 184	1 206	1 254	1 268	1 285	1 283	1 274	
169 434	157 394	174 686	162 045	168 759	177 608	141 450	155 486	
		6 968			7 443			
1 677	1 677	1 717	1 729	1 727	1 724	1 717	1 718	37.2
412	414	430	431	434	396	403	403	
2 089	2 091	2 147	2 160	2 161	2 120	2 120	2 121	
284 119	265 273	299 945	267 713	275 672	286 627	235 454	248 091	
		9 678			9 915			
471	476	486	480	474	474	471	465	37.21
116	117	118	117	119	118	119	119	
587	593	604	597	593	592	590	584	
79 835	73 305	80 943	73 755	74 614	78 394	73 182	72 947	
		2 726			2 814			
499	496	496	492	495	502	498	500	37.22
61	62	62	63	64	64	64	64	
560	558	558	555	559	566	562	564	
72 838	69 992	77 042	67 950	71 544	76 987	51 280	56 968	
		2 190			2 427			
523	521	530	553	552	540	543	545	37.23
197	196	197	200	201	162	167	165	
720	717	727	753	753	702	710	710	
100 652	92 062	102 980	93 442	95 231	93 976	84 169	83 264	
		3 955			3 813			
184	184	205	204	206	208	205	208	37.24
38	39	53	51	50	52	53	55	
222	223	258	255	256	260	258	263	

NIET-PRODCOM - Tewerkstelling, uren en lonen

Tewerkstelling, uren en lonen voor bepaalde bedrijfstakken (voorlopige cijfers)

NACE Code	Omschrijving		2006			2006
			Oktober	November	December	
		Aantal uren (1)	32 488	32 121	24 889	29 325
		Trimestriële lonen (2)			533	1 954
40.1	Productie en distributie van elektriciteit	Aantal arbeiders	145	140	143	147
		Aantal bedienden	12 379	12 383	12 451	12 205
		Totaal	12 524	12 523	12 594	12 352
		Aantal uren (1)	1 628 025	1 637 157	1 291 372	1 461 599
		Trimestriële lonen (2)			203 487	650 265
40.11	Productie van elektriciteit	Aantal arbeiders				# #
		Aantal bedienden	# #	# #	# #	# #
		Totaal	# #	# #	# #	# #
		Aantal uren (1)	# #	# #	# #	# #
		Trimestriële lonen (2)			# #	# #
40.12	Transmissie van elektriciteit	Aantal arbeiders				# #
		Aantal bedienden	# #	# #	# #	# #
		Totaal	# #	# #	# #	# #
		Aantal uren (1)	# #	# #	# #	# #
		Trimestriële lonen (2)			# #	# #
40.13	Distributie van en handel in elektriciteit	Aantal arbeiders	145	140	143	147
		Aantal bedienden	5 945	5 954	5 981	5 984
		Totaal	6 090	6 094	6 124	6 131
		Aantal uren (1)	791 668	800 168	626 512	727 588
		Trimestriële lonen (2)			78 287	283 787
40.2	Productie en distributie van gas via leidingen	Aantal arbeiders	174	174	174	176
		Aantal bedienden	5 521	5 503	5 525	5 471
		Totaal	5 695	5 677	5 699	5 647
		Aantal uren (1)	736 380	753 968	580 172	667 649
		Trimestriële lonen (2)			83 142	281 917
40.22	Distributie van en handel in gasvormige brandstoffen via leidingen	Aantal arbeiders	174	174	174	176
		Aantal bedienden	5 521	5 503	5 525	5 471
		Totaal	5 695	5 677	5 699	5 647
		Aantal uren (1)	736 380	753 968	580 172	667 649
		Trimestriële lonen (2)			83 142	281 917
41	Winning, zuivering en distributie van water	Aantal arbeiders	3 768	3 755	3 725	3 732
		Aantal bedienden	3 585	3 576	3 608	3 569
		Totaal	7 353	7 331	7 333	7 301
		Aantal uren (1)	1 011 821	946 558	827 265	936 048
		Trimestriële lonen (2)			66 047	256 456
45	Bouwnijverheid	Aantal arbeiders	100 989	101 828	101 563	98 775
		Aantal bedienden	24 070	24 294	24 248	23 563
		Totaal	125 059	126 122	125 811	122 339
		Aantal uren (1)	16 310 103	16 084 844	12 204 179	14 223 499
		Trimestriële lonen (2)			792 084	2 861 750

(1) Tot december 1998 uren-arbeiders, vanaf januari 1999 uren gepresteerd door de werknemers (bedienden en arbeiders).

(2) Brutolonen en -weden van de werknemers in 1 000 € (bevat alle vestigingen met 20 of meer personen behalve voor de bouw vanaf 1998).

NIET-PRODCOM - Tewerkstelling, uren en lonen

- vervolg en einde

2007								NACE
Januari	Februari	Maart	April	Mei	Juni	Juli	Augustus	Code
30 794	29 914	38 980 806	32 566	34 283	37 270 860	26 823	34 912	
145	146	141	140	141	146	140	161	40.1
12 387	12 408	12 379	12 385	12 393	12 371	12 359	12 377	
12 532	12 554	12 520	12 525	12 534	12 517	12 499	12 538	
1 735 555	1 420 075	1 632 706 151 588	1 389 281	1 462 259	1 526 669 179 636	1 454 405	1 432 428	
##	##	##	##	##	##	##	##	40.11
##	##	##	##	##	##	##	##	
##	##	##	##	##	##	##	##	
##	##	##	##	##	##	##	##	
##	##	##	##	##	##	##	##	40.12
##	##	##	##	##	##	##	##	
##	##	##	##	##	##	##	##	
##	##	##	##	##	##	##	##	
##	##	##	##	##	##	##	##	
145	146	141	140	141	146	140	138	40.13
5 973	5 984	5 964	5 966	5 984	5 978	5 953	5 951	
6 118	6 130	6 105	6 106	6 125	6 124	6 093	6 089	
825 629	686 917	771 110 65 255	672 504	703 530	730 366 77 481	705 780	681 902	
173	173	170	169	169	169	173	171	40.2
5 544	5 551	5 566	5 566	5 564	5 566	5 583	5 588	
5 717	5 724	5 736	5 735	5 733	5 735	5 756	5 759	
767 233	643 493	725 910 64 756	618 995	644 824	677 257 75 146	660 813	638 965	
173	173	170	169	169	169	173	171	40.22
5 544	5 551	5 566	5 566	5 564	5 566	5 583	5 588	
5 717	5 724	5 736	5 735	5 733	5 735	5 756	5 759	
767 233	643 493	725 910 64 756	618 995	644 824	677 257 75 146	660 813	638 965	
3 707	3 687	3 685	3 686	3 674	3 675	3 672		41
3 634	3 635	3 642	3 637	3 641	3 637	3 632		
7 341	7 322	7 327	7 323	7 315	7 312	7 304		
1 013 199	963 979	1 042 097 64 516	917 077	947 845	998 179 69 321	888 925		
102 164	102 316	103 189	103 867	104 056	104 621	103 952		45
24 308	24 390	24 527	24 658	24 809	24 868	24 817		
126 472	126 706	127 716	128 525	128 865	129 489	128 769		
13 842 444	14 855 029	17 327 310 730 048	15 025 686	15 780 633	17 209 877 822 956	8 118 405		

Diensten, handel en vervoer

Vervoer

Vervoer

Bedrijvigheid van de zeehavens

Aantal en tonnenmaat van de binnengevaren zeeschepen (1)

	Alle Belgische havens (2)				Antwerpen			
	Geladen		Ledig		Geladen		Ledig	
	Aantal	Tonnen- maat	Aantal	Tonnen- maat	Aantal	Tonnen- maat	Aantal	Tonnen- maat
2002	25 472	392 229	6 036	54 877	10 000	173 848	4 362	41 622
2003	24 022	370 783	5 887	56 254	10 027	179 381	4 152	41 775
2004	24 291	403 459	5 563	48 182	10 754	202 655	4 111	34 971
2005	24 712	423 818	6 073	54 046	11 176	217 969	4 992	43 574
2006	24 456	443 800	5 550	43 542	11 345	230 960	4 384	33 681

2007

januari	2 024	38 501	452	4 040	951	20 548	360	2 881
februari	1 980	35 687	477	3 644	884	18 255	382	2 701
maart	2 243	41 629	519	4 235	1 050	21 981	410	3 305
april	2 098	39 622	516	4 401	994	20 376	404	2 967
mei	2 172	41 670	500	4 384	1 007	21 354	388	3 210
juni								
juli								
augustus								
september								
oktober								
november								
december								

	Nieuwpoort				Gent			
	Geladen		Ledig		Geladen		Ledig	
	Aantal	Tonnen- maat	Aantal	Tonnen- maat	Aantal	Tonnen- maat	Aantal	Tonnen- maat
2002	487	461	2	2	1 876	24 659	1 018	3 674
2003	420	381	1	1	2 044	26 739	1 058	3 927
2004	405	361	3	2	2 094	27 348	980	3 221
2005	367	321	2	2	1 954	26 751	928	3 626
2006	427	369	0	0	2 058	29 068	1 011	3 540

2007

januari	24	20	0	0	185	2 679	76	283
februari	42	39	0	0	166	2 066	75	262
maart	45	41	0	0	176	2 529	93	290
april	40	34	0	0	181	2 322	83	349
mei	37	31	0	0	191	2 277	86	305
juni								
juli								
augustus								
september								
oktober								
november								
december								

(1) in 1000 brutoregisterton. (2) uitgezonderd de bewegingen tussen de Belgische havens. Bron: Generale verklaring voor de binnenvarende zeeschepen, Gemeentelijk Havenbedrijf Antwerpen, Havenbestuur Brugge-Zeebrugge, Haven Oostende, Havenbedrijf Gent

Vervoer

Brugge-Zeebrugge				Oostende				
Geladen		Ledig		Geladen		Ledig		
Aantal	Tonnen- maat	Aantal	Tonnen- maat	Aantal	Tonnen- maat	Aantal	Tonnen- maat	
9 065	157 226	1 012	11 972	4 253	36 120	75	223	2002
7 239	123 308	1 136	14 140	4 582	40 989	88	363	2003
6 689	133 894	937	13 166	4 624	40 923	75	524	2004
7 653	149 428	904	10 196	4 819	35 461	1	0	2005
7 806	159 113	1 001	10 073	4 578	33 914	53	82	2006
2007								
605	12 933	91	1 266	379	2 869	4	4	januari
642	12 875	79	943	394	2 913	4	9	februari
727	14 692	82	958	440	3 314	3	6	maart
677	15 099	98	1 515	408	3 020	2	0	april
721	15 826	96	1 206	425	3 227	9	14	mei
								juni
								juli
								augustus
								september
								oktober
								november
								december
Brussel (Incl. Nijverheidsbekken)				Luik				
Geladen		Ledig		Geladen		Ledig		
Aantal	Tonnen- maat	Aantal	Tonnen- maat	Aantal	Tonnen- maat	Aantal	Tonnen- maat	
204	537	67	190	62	98	95	138	2002
214	540	75	191	79	122	82	118	2003
220	596	60	167	76	122	77	118	2004
234	671	48	152	83	129	40	62	2005
252	701	57	147	70	122	63	100	2006
2007								
22	68	3	7	6	10	11	19	januari
28	72	3	6	5	9	10	14	februari
30	98	7	18	2	4	9	14	maart
35	85	5	13	4	7	10	17	april
30	81	5	21	4	6	7	12	mei
								juni
								juli
								augustus
								september
								oktober
								november
								december

Vervoer

Bedrijvigheid van de zeehavens

Aantal en tonnenmaat van de buitengevaren zeeschepen (1)

	Alle Belgische havens (2)				Antwerpen			
	Geladen		Ledig		Geladen		Ledig	
	Aantal	Tonnen- maat	Aantal	Tonnen- maat	Aantal	Tonnen- maat	Aantal	Tonnen- maat
2002	23 212	365 521	6 580	74 340	10 364	165 583	4 296	51 567
2003	21 631	342 931	6 502	71 749	10 196	172 735	4 374	49 597
2004	21 427	368 382	6 760	76 574	9 912	184 025	5 021	56 165
2005	21 046	352 322	7 296	79 676	10 086	193 826	5 879	64 793
2006	20 873	364 336	7 950	95 237	10 432	208 041	6 158	70 828

2007

januari	1 712	32 048	711	8 996	877	18 618	552	6 876
februari	1 667	29 139	685	7 956	828	16 404	520	5 889
maart	1 958	34 081	738	8 771	988	19 592	565	6 712
april	1 809	33 752	687	8 126	937	18 909	521	6 102
mei	1 886	35 048	721	8 694	952	19 884	559	6 480
juni								
juli								
augustus								
september								
oktober								
november								
december								

	Nieuwpoort				Gent			
	Geladen		Ledig		Geladen		Ledig	
	Aantal	Tonnen- maat	Aantal	Tonnen- maat	Aantal	Tonnen- maat	Aantal	Tonnen- maat
2002	1	1	488	462	1 517	12 428	1 398	15 911
2003	0	0	398	361	1 574	13 253	1 552	16 910
2004	1	1	401	353	1 461	13 192	1 613	16 909
2005	0	0	371	325	1 512	16 122	1 364	14 267
2006	0	0	422	365	1 476	14 603	1 569	17 977

2007

januari	0	0	23	20	109	1 134	146	1 730
februari	0	0	42	39	114	1 134	130	1 382
maart	0	0	45	41	142	1 276	128	1 443
april	0	0	41	35	123	1 244	141	1 439
mei	0	0	36	31	126	1 233	151	1 418
juni								
juli								
augustus								
september								
oktober								
november								
december								

(1) in 1000 brutoregisterton. (2) uitgezonderd de bewegingen tussen de Belgische havens. Bron: Generale verklaring voor de binnenvarende zeeschepen, Gemeentelijk Havenbedrijf Antwerpen, Havenbestuur Brugge-Zeebrugge, Haven Oostende, Havenbedrijf Gent

Vervoer

Brugge-Zeebrugge				Oostende				
Geladen		Ledig		Geladen		Ledig		
Aantal	Tonnen- maat	Aantal	Tonnen- maat	Aantal	Tonnen- maat	Aantal	Tonnen- maat	
7 632	152 789	2 380	17 364	3 526	34 853	821	1 586	2002
5 822	117 409	2 475	18 620	3 874	39 835	772	1 520	2003
5 938	132 660	1 733	15 721	4 131	40 228	517	1 251	2004
6 736	146 848	1 833	12 656	4 245	34 264	576	1 205	2005
6 774	154 283	2 097	14 763	3 993	32 592	638	1 405	2006
2007								
556	13 460	171	1 067	338	2 781	45	92	januari
509	12 443	202	1 323	346	2 816	52	106	februari
609	14 328	216	1 418	393	3 206	50	114	maart
573	15 140	195	1 347	358	2 917	52	103	april
604	15 615	213	1 475	392	3 151	42	89	mei
								juni
								juli
								augustus
								september
								oktober
								november
								december
Brussel (incl. Nijverheidsbekken)				Luik				
Geladen		Ledig		Geladen		Ledig		
Aantal	Tonnen- maat	Aantal	Tonnen- maat	Aantal	Tonnen- maat	Aantal	Tonnen- maat	
81	240	202	501	150	224	10	17	2002
77	234	206	514	151	230	14	24	2003
90	250	194	517	130	199	14	21	2004
84	311	196	568	93	154	31	60	2005
75	273	183	535	112	180	24	35	2006
2007								
6	24	14	45	10	20	0	0	januari
4	12	16	46	15	23	0	0	februari
10	26	20	71	10	15	1	2	maart
5	18	22	58	13	22	3	4	april
7	27	19	55	10	17	2	3	mei
								juni
								juli
								augustus
								september
								oktober
								november
								december

Vervoer

Evolutie van de tot het verkeer toegelaten nieuwe motorvoertuigen

Inschrijvingen van nieuwe tot het verkeer toegelaten motorvoertuigen							
	Totaal(3)	Personen- auto's	Auto-bussen en autocars	Voertuigen voor goederen- vervoer	Trekkers	Landbouw- trekkers	Moto's(1) scooters, auto- scooters(2)
2001	573 797	499 779	968	64 360	5 758	2 932	21 130
2002	535 300	472 830	1 080	53 322	4 649	3 419	21 554
2003	528 399	463 173	896	56 125	4 818	3 387	22 267
2004	563 334	489 262	911	63 859	5 200	4 102	25 118
2005	563 376	484 906	856	68 052	5 945	3 617	25 007
2006	603 339	530 296	914	63 651	4 730	3 748	27 291
2006							
januari	66 562	58 552	88	7 190	415	317	1 336
februari	61 048	54 955	59	5 366	330	338	2 011
maart	73 593	65 540	73	7 091	368	521	3 302
april	58 106	51 570	81	5 694	307	454	3 096
mei	57 752	51 145	78	5 759	417	353	3 342
juni	52 957	46 641	63	5 564	372	317	3 494
juli	40 646	35 704	78	4 270	331	263	3 057
augustus	38 251	33 253	98	4 196	412	292	2 412
september	41 185	35 193	124	4 953	702	213	1 971
oktober	43 394	41 668	73	5 093	487	279	1 604
november	40 550	34 865	56	4 965	454	210	959
december	25 089	21 210	43	3 510	135	191	707
2007							
januari	64 814	56 126	115	7 484	792	297	1 510
februari	56 084	49 231	80	5 947	539	287	2 198
maart	67 979	59 723	74	7 208	554	420	3 539
april	55 469	48 103	73	6 401	520	372	3 616
mei	55 479	47 472	121	6 911	616	359	3 627
juni	58 573	50 497	82	7 158	500	336	3 798
juli	46 316	40 059	98	5 433	403	323	3 115
augustus	40 059	34 149	81	5 086	482	261	2 811
september	42 717	36 860	104	4 910	608	235	2 015
oktober	0						
november	0						
december	0						

(1) De bromfietsen met een cilinderinhoud van 50 cc en minder, die de snelheid van 40 km/u kunnen overschrijden, worden beschouwd als moto's

(2) Maximum cilinderinhoud van 350 cm³ en maximum gewicht van 350 kg.

(3) Moto's, scooters, auto-scooters niet inbegrepen.

Vervoer

Evolutie van de tot het verkeer toegelaten tweedehandsmotorvoertuigen

	Inschrijvingen van tweedehandsmotorvoertuigen					
	Totaal	Personen- auto's	Auto-bussen en autocars	Voertuigen voor goederen- vervoer	Trekkers	Landbouw- trekkers
2001	774 571	687 102	1 096	75 229	4 883	6 261
2002	776 377	688 134	864	76 953	4 359	6 067
2003	759 466	667 567	1 089	80 213	4 326	6 271
2004	775 518	678 731	910	84 497	4 412	6 968
2005	758 678	660 258	745	86 346	4 085	7 244
2006	793 456	696 606	821	83 379	4 573	8 077
2006						
januari	70 650	61 433	100	7 999	439	679
februari	65 471	56 936	60	7 359	370	746
maart	76 634	66 807	93	8 366	432	936
april	63 170	55 073	61	6 842	416	778
mei	71 925	63 061	58	7 550	544	712
juni	73 984	65 261	41	7 487	477	718
juli	63 472	56 279	48	6 198	302	645
augustus	62 159	54 549	115	6 503	329	663
september	67 586	59 460	63	7 052	384	627
oktober	68 996	60 473	59	7 492	371	601
november	60 014	53 329	40	5 830	267	548
december	49 395	43 945	83	4 701	242	424
2007						
januari	63 477	55 687	113	6 713	314	650
februari	60 052	52 660	46	6 282	341	723
maart	70 397	61 870	50	7 277	353	847
april	59 516	52 616	68	5 881	269	682
mei	67 921	60 162	46	6 682	310	721
juni	72 986	64 716	34	7 214	280	742
juli	66 950	59 177	57	6 599	376	741
augustus	58 918	52 084	151	5 680	330	673
september	59 051	52 092	67	6 059	317	516
oktober	0					
november	0					
december	0					

Statistische domeinen

- Algemeen
- Grondgebied en leefmilieu
- Bevolking
- Samenleving
- Economie en financiën
- Landbouw en aanverwante activiteiten
- Industrie
- Diensten, handel en vervoer

Algemene Directie Statistiek en Economische Informatie
FOD Economie
B-1000 Brussel
tel. 02/277.55.03
fax 02/277.55.19

ISSN 0771 - 0410

<http://statbel.fgov.be> - <http://www.economie.fgov.be>
info@economie.fgov.be