

<b>I. GRONDGEBIED EN LEEFMILIEU</b>	
<i>Leefmilieu</i>	
Uitgaven voor milieu bescherming - 2005 .....	4
<b>II. BEVOLKING</b>	
<i>Natuurlijke loop van de bevolking</i>	
Levende geboorten - Oktober tot december 2006 .....	6
<b>III. SAMENLEVING</b>	
<i>Werkgelegenheid en werkloosheid</i>	
De werkloosheid in de Europese Unie - April 2007 .....	11
<b>IV. ECONOMIE EN FINANCIEN</b>	
<i>Conjunctuurindicatoren</i>	
Kalender voor het uitbrengen van de indicatoren .....	17
Productie-indexen (basis 2000 = 100) - April 2007 .....	18
Indexen van de nieuwe orders - April 2007 .....	20
<b>V. INDUSTRIE EN BOUWNIJVERHEID</b>	
<i>Industrie</i>	
Maandstatistiek van de industrie (NIET-PRODCOM) - April 2007 .....	25
Tabak - Mei 2007 .....	32
<i>Bouw</i>	
Bouwnijverheid - April 2007 .....	35
<b>VI. DIENSTEN, HANDEL EN VERVOER</b>	
<i>Binnenlandse handel</i>	
Omzet van de grote distributieondernemingen - Kettingindexcijfers (basis 1995 = 100) - Maart 2007 .....	40

In deze publicatie vindt u **de recentste statistieken** van de volgende domeinen: leefmilieu, bevolking, samenleving, economie en financiën, landbouw, industrie, diensten, handel en vervoer.

Daarnaast biedt onze website <http://statbel.fgov.be> een selectie van statistieken, die dagelijks worden bijgewerkt.

**Publicaties bestelt u door storting op postrekening nr. 679-2005886-23 van de Algemene Directie Statistiek en Economische Informatie**

**Voor meer informatie :**  
Algemene directie Statistiek  
en Economische Informatie  
Leuvenseweg, 44 - 1000 Brussel  
Tel. : 02/548.63.66 - Fax: 02/548.63.67

**LUIK**

Bd de la Sauvenière, 73-75 - 4000 Luik  
Tel: 04/223.84.10  
Fax: 04/222.49.94

**GENT**

Coupure Rechts, 620 - 9000 Gent  
Tel: 09/267.27.27/30/31  
Fax: 09/267.27.29

**CHARLEROI**

Bd Audent 14/5 - 6000 Charleroi  
Tel: 071/27.44.14  
Fax: 071/27.44.19

**ANTWERPEN**

Italiëlei 124, Bus 85 -2000 Antwerpen  
Tel: 03/229.07.07  
Fax: 03/233.28.30

**CONVENTIONELE TEKENS**

Gegevens ontbreken	..
0 of minder dan de helft van de gebruikte eenheid	-
Voorlopige cijfers	(*)
De komma wordt gebruikt om de eenheden te scheiden van de decimalen	

**Verantwoordelijke uitgever : N. DEMEESTER**

**Auteursrecht voorbehouden**

Het reproduceren van de inhoud van deze publicatie is niet toegestaan, noch geheel, noch gedeeltelijk, noch in de oorspronkelijke, noch in bewerkte vorm, tenzij met schriftelijke machtiging vanwege de Algemene Directie Statistiek en Economische Informatie.

Het gebruiken van de inhoud van deze publicatie als toelichting of bewijsvoering in een artikel, een boekbespreking of een boek is toegestaan, mits duidelijke en nauwkeurige bronvermelding.

# **Grondgebied en leefmilieu**

*Leefmilieu*

## Uitgaven voor milieu bescherming

### Evolutie van de uitgaven van de overheid voor milieubescherming (miljoen EUR)

	Federale overheid	Gemeenschappen en gewesten	Lagere overheid	Geconsolideerd totaal (a)
1990	-	288,7	603,6	807,0
1991	-	358,5	626,3	894,4
1992	-	506,7	669	1085,3
1993	-	674,3	731,1	1299,9
1994	-	768,6	755,4	1406,8
1995	-	817,4	799,6	1494,8
1996	43,8	777,9	717,1	1475,2
1997	37,9	799,9	742,9	1548,4
1998	65,0	726,9	836	1597,3
1999	65,1	807,7	877,1	1706,7
2000	149,1	917,7	946,8	1973,2
2001	43,8	1189,3	936,7	2021,7
2002	45,6	1179,0	953,5	2039,8
2003	42,9	1074,3	906,6	1915,0
2004	88,9	1182,0	944,8	2057,5
2005	78,1	814,0	1018,5	1789,3
2006				

Bron: INR

(a) Het geconsolideerd totaal stemt niet overeen met de uitgaven door de subsectoren aangezien in dit totaal de inkomens- en kapitaaloverdrachten tussen de federale overheid, de gemeenschappen en gewesten en de lagere overheid niet worden opgenomen.

### Evolutie van enkele uitgaven van de overheid

	Investerings (a)	Geconsolideerde kapitaal- overdrachten	Beloning van werknemers	Subsidies
1990	177,2	91,3	154,6	50,2
1991	159,9	93,2	201,7	63,1
1992	277,5	106,6	215,0	72,8
1993	383,6	138,0	230,4	84,9
1994	401,4	150,6	249,1	93,8
1995	464,0	100,4	258,6	161,8
1996	350,9	128,7	263,7	187,0
1997	383,8	135,1	284,2	200,2
1998	423,2	49,7	312,1	224,0
1999	482,4	40,5	332,0	220,6
2000	529,9	123,0	350,4	227,1
2001	528,3	110,2	397,4	244,3
2002	518,0	67,6	412,4	295,6
2003	482,3	51,3	424,4	268,0
2004	529,6	40,3	422,4	358,5
2005	417,4	44,3	412,0	341,4
2006				

**Totaal van de uitgaven van de federale overheid, de gewesten en de gemeenschappen.**

(a) Investerings (bruto) + saldo aan- en verkopen van niet-geproduceerde niet-financiële activa.

Bron: INR

## **Bevolking**

*Natuurlijke loop van de bevolking*

# Bevolking

## Levend geboren kinderen (inclusief de levend geboren doch levenloos aangegeven kinderen) Ramingen per provincie <sup>(1)</sup>

Perioden	Antwerpen	Vlaams Brabant	Waals Brabant	West-Vlaanderen	Oost-Vlaanderen	Henegouwen	Luik	Limburg	Luxemburg	Namen
Oktober 2006	1.644	931	417	932	1.396	1.336	1.059	779	271	552
Oktober 2005	1.602	899	344	961	1.276	1.209	965	668	279	527
<i>Oktober 2006 / Oktober 2005 in % (2)</i>	103	104	121	97	109	111	110	117	97	105
Januari tot oktober 2006	16.144	9.218	3.728	9.759	12.924	12.183	9.959	7.145	2.628	4.785
Januari tot oktober 2005	15.377	9.206	3.519	9.492	12.538	11.952	9.786	6.846	2.586	4.566
<i>Januari tot oktober 2006 / Januari tot oktober 2005 in % (2)</i>	105	100	106	103	103	102	102	104	102	105

## Ramingen per gewest <sup>(1)</sup>

Perioden	België	Brussels Hoofdstedelijk Gewest	Vlaams Gewest	Waals Gewest
Oktober 2006	<b>10.744</b>	1.427	5.682	3.635
Oktober 2005	<b>10.031</b>	1.301	5.406	3.324
<i>Oktober 2006 / Oktober 2005 in % (2)</i>	<b>107</b>	110	105	109
Januari tot oktober 2006	<b>102.019</b>	13.546	55.190	33.283
Januari tot oktober 2005	<b>98.708</b>	12.840	53.459	32.409
<i>Januari tot oktober 2006 / Januari tot oktober 2005 in % (2)</i>	<b>103</b>	105	103	103

(1) De cijfers van de twee jaren werden geschat door vergelijking met de definitieve cijfers van de werkelijke geboorten (naar verblijfplaats van de moeder) van de jaren 1995, 1996, 1997.

(2) De verhoudingswaarde kan slechts op het niveau van het gewest worden geïnterpreteerd. De provincies en de gewesten zijn niet meer met elkaar vergelijkbaar vermits er geen rekening wordt gehouden met de structureffecten (bv. De verdeling van het aantal die nog kinderen kunnen krijgen).

# Bevolking

## Levend geboren kinderen (inclusief de levend geboren doch levenloos aangegeven kinderen) Ramingen per provincie <sup>(1)</sup>

Perioden	Antwerpen	Vlaams Brabant	Waals Brabant	West-Vlaanderen	Oost-Vlaanderen	Henegouwen	Luik	Limburg	Luxemburg	Namen
November 2006	1.496	832	377	940	1.210	1.228	970	649	255	458
November 2005	1.427	920	318	896	1.180	1.220	965	635	230	467
<i>November 2006 / November 2005 in % (2)</i>	105	90	119	105	103	101	101	102	111	98
Januari tot november 2006	17.640	10.050	4.105	10.699	14.134	13.411	10.929	7.794	2.883	5.243
Januari tot november 2005	16.804	10.126	3.837	10.388	13.718	13.172	10.751	7.481	2.816	5.033
<i>Januari tot november 2006 / Januari tot november 2005 in % (2)</i>	105	99	107	103	103	102	102	104	102	104

## Ramingen per gewest <sup>(1)</sup>

Perioden	België	Brussels Hoofdstedelijk Gewest	Vlaams Gewest	Waals Gewest
November 2006	<b>9.767</b>	1.352	5.127	3.288
November 2005	<b>9.510</b>	1.252	5.058	3.200
<i>November 2006 / November 2005 in % (2)</i>	<b>103</b>	108	101	103
Januari tot november 2006	<b>111.786</b>	14.898	60.317	36.571
Januari tot november 2005	<b>108.218</b>	14.092	58.517	35.609
<i>Januari tot november 2006 / Januari tot november 2005 in % (2)</i>	<b>103</b>	106	103	103

(1) De cijfers van de twee jaren werden geschat door vergelijking met de definitieve cijfers van de werkelijke geboorten (naar verblijfplaats van de moeder) van de jaren 1995, 1996, 1997.

(2) De verhoudingswaarde kan slechts op het niveau van het gewest worden geïnterpreteerd. De provincies en de gewesten zijn niet meer met elkaar vergelijkbaar vermits er geen rekening wordt gehouden met de structureffecten (bv. De verdeling van het aantal die nog kinderen kunnen krijgen).

# Bevolking

## Levend geboren kinderen (inclusief de levend geboren doch levenloos aangegeven kinderen) Ramingen per provincie <sup>(1)</sup>

Perioden	Antwerpen	Vlaams Brabant	Waals Brabant	West-Vlaanderen	Oost-Vlaanderen	Henegouwen	Luik	Limburg	Luxemburg	Namen
December 2006	1.462	803	382	843	1.260	1.194	933	649	243	442
December 2005	1.564	895	368	765	1.224	1.194	893	641	269	469
<i>December 2006 / December 2005 in % (2)</i>	93	90	104	110	103	100	104	101	90	94
Januari tot december 2006	19.102	10.853	4.487	11.542	15.394	14.605	11.862	8.443	3.126	5.685
Januari tot december 2005	18.368	11.021	4.205	11.153	14.942	14.366	11.644	8.122	3.085	5.502
<i>Januari tot december 2006 / Januari tot december 2005 in % (2)</i>	104	98	107	103	103	102	102	104	101	103

## Ramingen per gewest <sup>(1)</sup>

Perioden	België	Brussels Hoofdstedelijk Gewest	Vlaams Gewest	Waals Gewest
December 2006	<b>9.469</b>	1.258	5.017	3.194
December 2005	<b>9.581</b>	1.299	5.089	3.193
<i>December 2006 / December 2005 in % (2)</i>	<b>99</b>	97	99	100
Januari tot december 2006	<b>121.255</b>	16.156	65.334	39.765
Januari tot december 2005	<b>117.799</b>	15.391	63.606	38.802
<i>Januari tot december 2006 / Januari tot december 2005 in % (2)</i>	<b>103</b>	105	103	102

(1) De cijfers van de twee jaren werden geschat door vergelijking met de definitieve cijfers van de werkelijke geboorten (naar verblijfplaats van de moeder) van de jaren 1995, 1996, 1997.

(2) De verhoudingswaarde kan slechts op het niveau van het gewest worden geïnterpreteerd. De provincies en de gewesten zijn niet meer met elkaar vergelijkbaar vermits er geen rekening wordt gehouden met de structureffecten (bv. De verdeling van het aantal die nog kinderen kunnen krijgen).



**Samenleving**

*Werkgelegenheid en werkloosheid*



# Werkloosheid

---

## Werkloosheid in de Europese Unie

De vergelijkbare werkloosheidscijfers die door Eurostat worden opgesteld voor de zevenentwintig landen van de Europese Unie (en die hier samen met vergelijkingsmateriaal uit de Verenigde Staten en Japan worden gegeven), geven het percentage werklozen weer t.o.v. de actieve bevolking of de “Arbeidskrachten” (personen met een betrekking en werklozen samen).

Onder werklozen verstaat men alle personen van 15 jaar tot 74 jaar, zonder werk, die actief naar werk zoeken en onmiddellijk voor werk beschikbaar zijn (definities van het Internationale Arbeidsbureau). Het gebruik van dezelfde definities en hetzelfde concept in al de Lid-Staten zorgt voor een zekere vergelijkbaarheid van de resultaten <sup>1</sup>.

De ramingen betreffende de werkgelegenheid (personen met een betrekking) en de werkloosheid zijn tegenwoordig gebaseerd op de beschikbare resultaten van het laatste trimester van de “doorlopende enquête naar de arbeidskrachten” uitgevoerd door het FOD economie<sup>1</sup>).

De *maandelijkse* raming van de werkloosheid is het resultaat van de interpolatie / extrapolatie van de resultaten van de EAK, waarbij een *maandindicator van de werkloosheid* wordt gebruikt.

Voor België betreft het de “ingeschreven werklozen”, dit is het geheel van de werklozen die als werkzoekende zijn ingeschreven bij de VDAB, de BGDA en de FOREM, d.w.z. de uitkeringsgerechtigde volledig werklozen die als werkzoekende zijn ingeschreven, de andere verplicht ingeschreven werkloze werkzoekenden en de vrijwillige ingeschreven werkloze werkzoekenden.

Sinds november 1998 worden er geen “niet voor seizoensinvloeden gecorrigeerde” werkloosheidscijfers meer geleverd door EUROSTAT.

**Voor seizoensinvloeden gecorrigeerde** cijfers worden dus opgenomen **vanaf januari 1998** om de eenvormigheid van de methode voor heel het jaar te verzekeren.

De aldus opgestelde cijfers stemmen overeen met de criteria van het IAB.

---

<sup>1</sup> Voor meer informatie ( betreffende België ), zie “ Enquête naar de arbeidskrachten 2004 “( FOD economie , 2006 )

---

# Werkloosheid

## Werkloosheidscijfers in de Europese Unie (1)

Landen	Geslacht	2007		2006	
		maart	april	maart	april
België	<b>Totaal</b>	<b>7,6</b>	<b>7,6</b>	<b>8,5</b>	<b>8,5</b>
	Mannen	6,7	6,7	7,7	7,7
	Vrouwen	8,7	8,7	9,4	9,5
Denemarken	<b>Totaal</b>	<b>3,4</b>	..	<b>4,0</b>	<b>4,3</b>
	Mannen	2,8	..	3,4	3,7
	Vrouwen	4,0	..	4,8	4,9
Duitsland	<b>Totaal</b>	<b>7,0</b>	<b>6,7</b>	<b>8,6</b>	<b>8,3</b>
	Mannen	6,1	5,6	8,1	7,9
	Vrouwen	8,1	7,9	9,3	8,9
Griekenland	<b>Totaal</b>	..	..	<b>9,2</b>	<b>9,0</b>
	Mannen	..	..	5,9	5,8
	Vrouwen	..	..	14,0	13,7
Spanje	<b>Totaal</b>	<b>8,2</b>	<b>8,2</b>	<b>8,8</b>	<b>8,6</b>
	Mannen	6,1	6,1	6,5	6,5
	Vrouwen	11,1	11,0	11,9	11,6
Frankrijk	<b>Totaal</b>	<b>8,7</b>	<b>8,6</b>	<b>9,7</b>	<b>9,6</b>
	Mannen	8,0	7,9	8,8	8,7
	Vrouwen	9,5	9,4	10,7	10,6
Ierland	<b>Totaal</b>	<b>3,9</b>	<b>4,0</b>	<b>4,5</b>	<b>4,5</b>
	Mannen	4,2	4,3	4,6	4,6
	Vrouwen	3,6	3,6	4,3	4,3
Italië	<b>Totaal</b>	..	..	<b>7,3</b>	<b>6,8</b>
	Mannen	..	..	5,7	5,4
	Vrouwen	..	..	9,7	8,9
Luxemburg	<b>Totaal</b>	<b>4,9</b>	<b>4,9</b>	<b>4,8</b>	<b>4,7</b>
	Mannen	3,5	3,5	3,7	3,4
	Vrouwen	6,7	6,7	6,4	6,3
Nederland	<b>Totaal</b>	<b>3,4</b>	<b>3,3</b>	<b>4,1</b>	<b>4,0</b>
	Mannen	3,0	2,9	3,7	3,6
	Vrouwen	3,8	3,8	4,6	4,4
Oostenrijk	<b>Totaal</b>	<b>4,4</b>	<b>4,5</b>	<b>5,0</b>	<b>4,8</b>
	Mannen	3,9	4,0	4,7	4,4
	Vrouwen	5,0	5,0	5,4	5,2
Portugal	<b>Totaal</b>	<b>8,1</b>	<b>8,0</b>	<b>7,7</b>	<b>7,6</b>
	Mannen	6,8	6,8	6,5	6,6
	Vrouwen	9,5	9,4	9,0	8,8
Finland	<b>Totaal</b>	<b>6,7</b>	<b>6,6</b>	<b>7,9</b>	<b>7,8</b>
	Mannen	6,3	6,1	7,6	7,5
	Vrouwen	7,2	7,1	8,3	8,1
Zweden	<b>Totaal</b>	<b>6,4</b>	<b>6,2</b>	<b>7,3</b>	<b>7,3</b>
	Mannen	6,2	5,9	7,3	7,2
	Vrouwen	6,7	6,5	7,3	7,4
Verenigd - Koninkrijk	<b>Totaal</b>	..	..	<b>5,2</b>	<b>5,3</b>
	Mannen	..	..	5,7	5,8
	Vrouwen	..	..	4,8	4,8

.. = Geen gegevens beschikbaar

(1) Reeks herzien door Eurostat op basis van het laatste trimester van de "doorlopende enquête naar de arbeidskrachten"

# Werkloosheid

## Werkloosheidscijfers in de Europese Unie - vervolg

Landen	Geslacht	2007		2006	
		maart	april	maart	april
Cyprus	<b>Totaal</b>	<b>4,3</b>	<b>4,4</b>	<b>4,9</b>	<b>4,7</b>
	Mannen	3,7	3,7	4,3	4,1
	Vrouwen	5,2	5,3	5,6	5,5
Tsjechië	<b>Totaal</b>	<b>6,2</b>	<b>6,1</b>	<b>7,6</b>	<b>7,4</b>
	Mannen	4,9	4,9	6,0	6,1
	Vrouwen	7,9	7,7	9,6	9,1
Estland	<b>Totaal</b>	<b>4,8</b>	<b>4,7</b>	<b>5,7</b>	<b>6,3</b>
	Mannen	4,7	4,6	6,1	6,2
	Vrouwen	4,9	4,8	5,4	6,5
Hongarije	<b>Totaal</b>	<b>8,1</b>	<b>8,2</b>	<b>7,3</b>	<b>7,3</b>
	Mannen	7,7	7,8	7,0	7,0
	Vrouwen	8,7	8,7	7,6	7,6
Letland	<b>Totaal</b>	<b>5,7</b>	<b>5,8</b>	<b>7,2</b>	<b>7,4</b>
	Mannen	6,2	6,2	8,1	8,1
	Vrouwen	5,3	5,4	6,2	6,6
Litouwen	<b>Totaal</b>	<b>5,6</b>	<b>5,4</b>	<b>5,6</b>	<b>6,0</b>
	Mannen	5,9	5,6	6,3	5,7
	Vrouwen	5,2	5,2	4,8	6,3
Malta	<b>Totaal</b>	<b>6,6</b>	<b>6,4</b>	<b>7,7</b>	<b>7,6</b>
	Mannen	5,9	5,8	6,8	6,7
	Vrouwen	7,8	7,6	9,7	9,5
Polen	<b>Totaal</b>	<b>11,5</b>	<b>11,2</b>	<b>15,0</b>	<b>14,5</b>
	Mannen	10,1	9,8	14,1	13,7
	Vrouwen	13,1	13,0	16,1	15,4
Slowakije	<b>Totaal</b>	<b>10,8</b>	<b>10,5</b>	<b>14,2</b>	<b>13,8</b>
	Mannen	9,5	9,3	13,1	12,6
	Vrouwen	12,4	12,1	15,7	15,3
Slovenië	<b>Totaal</b>	<b>4,6</b>	<b>4,8</b>	<b>6,4</b>	<b>6,4</b>
	Mannen	3,5	3,4	5,2	5,5
	Vrouwen	6,0	6,5	7,9	7,4
Bulgarije	<b>Totaal</b>	<b>7,9</b>	<b>7,5</b>	<b>8,9</b>	<b>9,6</b>
	Mannen	7,5	7,1	8,7	9,4
	Vrouwen	8,5	8,0	9,2	9,8
Roemenië	<b>Totaal</b>	<b>7,7</b>	<b>7,2</b>	<b>6,9</b>	<b>7,2</b>
	Mannen	8,8	8,0	7,4	8,2
	Vrouwen	6,4	6,3	6,2	5,9
<b>Zone Euro 13</b>	<b>Totaal</b>	<b>7,2</b>	<b>7,1</b>	<b>8,2</b>	<b>8,0</b>
	Mannen	6,0	5,9	7,0	6,9
	Vrouwen	8,6	8,6	9,6	9,3
<b>Eur. 27</b>	<b>Totaal</b>	<b>7,2</b>	<b>7,1</b>	<b>8,2</b>	<b>8,0</b>
	Mannen	6,4	6,3	7,4	7,3
	Vrouwen	8,3	8,2	9,1	8,9

# Werkloosheid

## Werkloosheidscijfers in de Europese Unie - vervolg en einde

Landen	Geslacht	2007		2006	
		maart	april	maart	april
U.S.A	<b>Totaal</b>	<b>4,4</b>	<b>4,5</b>	<b>4,7</b>	<b>4,7</b>
	Mannen	4,5	4,5	4,6	4,7
	Vrouwen	4,3	4,4	4,7	4,7
Japan	<b>Totaal</b>	<b>4,0</b>	<b>3,8</b>	<b>4,1</b>	<b>4,1</b>
	Mannen	4,1	4,0	4,3	4,2
	Vrouwen	3,9	3,6	3,9	3,8

**Economie en financiën**  
*Conjunctuurindicatoren*





## Kalender voor het uitbrengen van de indicatoren

De indicatoren zijn beschikbaar op de aangeduide dag om 0 uur op onze website <http://statbel.fgov.be>

Beschikbaar vanaf	Indicator	Referentieperiode	Frequentie
<b>Juni 2007</b>			
28	Faillissementsstatistieken	januari 2007	maandelijks
28	Faillissementsstatistieken	februari 2007	maandelijks
28	Consumptieprijsindexen (*)	maart 2007	maandelijks
28	Faillissementsstatistieken	maart 2007	maandelijks
28	Consumptieprijsindexen (*)	april 2007	maandelijks
28	Faillissementsstatistieken	april 2007	maandelijks
28	Consumptieprijsindexen (*)	mei 2007	maandelijks
28	Bouwvergunningen	februari 2007	maandelijks
28	Faillissementsstatistieken	mei 2007	maandelijks
28	Indexcijfers van de kleinhandel	april 2007	maandelijks
28	Werknemersindexen	april 2007	maandelijks
28	Indexen van gewerkte uren	april 2007	maandelijks
28	Omzetindexen - Prodcum	april 2007	maandelijks
28	Indexcijfer van de omzet - BTW	april 2007	maandelijks
28	Indexcijfer van de investeringen - BTW	april 2007	maandelijks
28	Afzetprijsindexen	mei 2007	maandelijks
28	Consumptieprijsindexen (*)	juni 2007	maandelijks
29	Bouwvergunningen	februari 2007	maandelijks
<b>Juli 2007</b>			
5	Productie-indexen	mei 2007	maandelijks
5	Indexen van de nieuwe orders	mei 2007	maandelijks
12	Faillissementsstatistieken	juni 2007	maandelijks
20	Indexcijfers van de kleinhandel	mei 2007	maandelijks

(\*) Beschikbaar om 12u, na de vergadering van de Indexcommissie.  
Deze kalender kan op aanvraag ook afzonderlijk verkregen worden.  
(Tel.02/548.67.94 - Fax. 02/548.62.41)

## Conjunctuurindicatoren - Persbericht

---

**April 2007\* : productie industrie : +1,3% ; bouw : -5,7%**

De **seizoengezuiverde index van de productie** van de industrie zonder de bouwnijverheid van de laatste drie maanden in vergelijking met de drie voorgaande maanden, is in België gestegen met 1,3%; in de bouwnijverheid daalde de productie met 5,7%.

De **trend** van de laatste drie maanden vertoont in vergelijking met de drie maanden daarvoor een stijging (+1,2%) voor het hele land. Op gewestelijk niveau is er een stijging van de productie met 0,7% in Vlaanderen, in Wallonië daalde de productie met 0,3%\*\*.

Een uitsplitsing naargelang het type van producten geeft +0,1% voor de intermediaire goederen, +2,4% voor de investeringsgoederen, -1,5% voor de duurzame consumptiegoederen en -0,2% voor de niet-duurzame consumptiegoederen. De bouwnijverheid, anderzijds, daalde met 1,5%.

Volgende persbericht : **5/7/2007**

\*  
\* \*

*Overnemen mag mits bronvermelding: **FOD Economie – Algemene Directie Statistiek***

**Op de volgende bladzijden vindt U de bijhorende tabellen en grafieken.**

Meer informatie over de conjunctuur !

⇒ Bekijk ook, voor een totaalbeeld van de Belgische en Europese conjunctuur, de viertalige conjunctuurportalsite op het internet :

**<http://statbel.fgov.be/indicators>**

⇒ Alle methodologische toelichtingen bij de cijfers kunt U bij de Dienst Conjunctuur vragen.

⇒ Het is mogelijk om gegevens over de productie meer uitgesplitst (per subsector, per gewest) of verder bewerkt (vb. seizoengezuiverd) toegestuurd te krijgen, eenmalig of maandelijks (per abonnement).

⇒ Naast de productie-indexen beschikken we over vele andere conjunctuurgegevens : werknemers, nieuwe orders, loonmassa, gewerkte uren, omzet, materiaalkosten, afzetprijzen, bouwvergunningen, .....

---

\* (% stijging van de laatste drie maanden, tot en met april 2007, tegenover voorgaande driemaandsperiode, seizoengezuiverde waarden)

\*\* de programma's voor seizoenuivering en trendberekening beschouwen elke reeks op zich; daardoor kan het gebeuren dat de optelling van de deelresultaten (van gewesten of producttypes) afwijkt van de globale resultaten.

---

# Productie

## Conjunctuurindicatoren - Persbericht

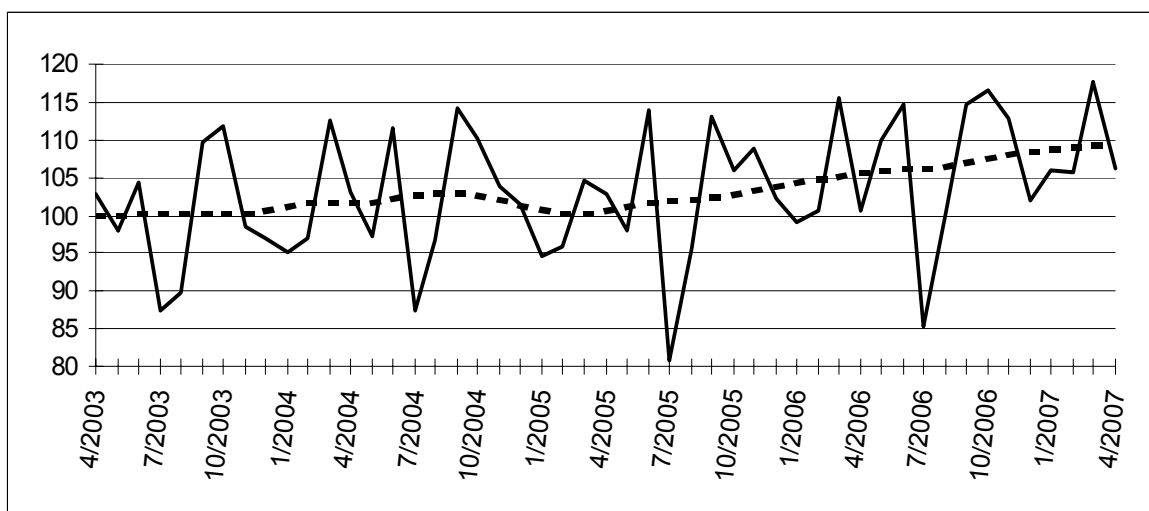
### Productie

**Bruto-indexen (2000=100)**  
Volume-indexen van de industriële productie

	Jan	Feb	Maart	April	Mei	Juni	Juli	Aug	Sept	Okt	Nov	Dec	Jaar
<b>Totale industrie (zonder bouw nijverheid)</b>													
2006	105,0	105,0	118,5	103,7	112,5	116,6	96,6	101,9	116,5	119,3	115,4	108,5	<b>110,0</b>
2007	111,5	109,5	120,5	109,9									
<b>Bouw nijverheid</b>													
2006	76,7	84,0	103,3	88,5	99,0	105,9	44,7	94,0	107,1	104,8	102,5	77,7	<b>90,7</b>
2007	85,2	91,0	105,6	91,7									
<b>Totale industrie (zonder bouw nijverheid)</b>													
2006	106,3	105,0	116,8	108,4	114,2	116,9	99,2	101,1	116,9	120,6	114,0	113,2	<b>111,0</b>
2007	110,9	109,5	119,7	113,4									
<b>Bouw nijverheid</b>													
2006	77,3	84,0	99,9	98,3	103,6	107,6	53,2	94,5	108,8	105,4	104,2	86,3	<b>93,6</b>
2007	85,8	91,0	106,1	97,4									

**Indexen per werkdag**  
Rekening houdend met de ongelijke duur en samenstelling van de maanden

**Trend**  
Totale industrie; na uitschakeling van seizoen- en toevallige schommelingen



Bruto-indexen:  
Trend :

**Evolutie van de trend**  
Vergelijking van de laatste drie maanden met de drie voorgaande maanden

↗↗ > 2.5%  
↗ 0.5% tot 2.5%  
→ -0.5% tot 0.5%  
↘ 2.5% tot -0.5%  
↘↘ < -2.5%

Bedrijfstakken / Hoofdindustriegroepen	België	Vlaanderen	Wallonië	Brussel
Totale industrie	↗	↗	→	↘↘
Totale industrie (zonder bouwnijverheid)	↗	↗	→	↘↘
Intermediaire goederen	→	↗	↘	↘↘
Investeringsgoederen	↗	↗	↗↗	↘↘
Duurzame consumptiegoederen	↘	↘	↘↘	↘↘
Niet-duurzame consumptiegoederen	→	→	↗	↘
Winning van delfstoffen	↗↗	↗	↗	
Voedings- en genotmiddelen	↗	↗	→	↘↘
Textiel en kleding	↘	↘	↗↗	↗↗
Papier en karton; uitgeverijen en drukkerijen	→	→	↘↘	→
Chemische, rubber- en kunststofnijverheid	→	↘	↘	→
Metaalverwerking	↗	↗	→	↘↘
Cokes, geraffineerde aardolieproducten en splijt- en kweekstoffen	↘↘	↘↘	↘↘	
Niet-metaalhoudende minerale producten	↘	↗	↘	↘
Metallurgie	↗	↘	↗↗	
Meubels	→	↘	↘↘	
Elektriciteit	↗	↗↗	↘	↘
Bouwnijverheid	↘	↘	↗	↘

### **April 2007\* : nieuwe orders industrie + 1,8%, bouw + 11,3%**

De seizoengezuiverde index van de **nieuwe orders** van industrie met productie op basis van orders van de laatste drie maanden in vergelijking met de drie voorgaande maanden, is in België gestegen met 1,8% ; in de bouwnijverheid steeg ze met 11,3%.

De **trend** van de laatste drie maanden vertoont, in vergelijking met de drie maanden daarvoor, een sterke stijging (+3,4%) voor het hele land. Op gewestelijk niveau is er een stijging van de nieuwe orders met 2,1% in Vlaanderen, in Wallonië stegen ze met 3,0%\*\*.

Wat de belangrijkste sectoren betreft, bedragen de trendveranderingen +3,1% voor de chemische nijverheid, +0,2% voor de metaalverwerking en +5,5% voor de bouwnijverheid.

Volgende persbericht op : **5/7/2007**

\*  
\* \*

*Overnemen mag mits bronvermelding: **FOD Economie – Algemene Directie Statistiek***

**Op de volgende bladzijde vindt U de bijhorende tabellen en grafieken.**

Meer informatie over de conjunctuur !

⇒ Bekijk ook, voor een totaalbeeld van de Belgische en Europese conjunctuur, de viertalige conjunctuurportalsite op het internet :

**<http://statbel.fgov.be/indicators>**

⇒ Alle methodologische toelichtingen bij de cijfers kunt U bij de Eenheid Conjunctuur vragen.

⇒ Het is mogelijk om gegevens over de nieuwe orders meer uitgesplitst (per subsector, per gewest) of verder bewerkt (vb. seizoengezuiverd) toegestuurd te krijgen, eenmalig of maandelijks (per abonnement).

⇒ Naast de indexen van de nieuwe orders beschikken we over vele andere conjunctuurgegevens : werknemers, productie-indexen, loonmassa, gewerkte uren, afzetprijs, materiaalkosten, omzet, bouwvergunningen, ...

---

\* (% stijging van de laatste drie maanden, tot en met april 2007, tegenover voorgaande driemaandsperiode, seizoengezuiverde waarden)

\*\* de programma's voor seizoenuivering en trendberekening beschouwen elke reeks op zich; daardoor kan het gebeuren dat de optelling van de deelresultaten (van gewesten of producttypes) afwijkt van de globale resultaten.

---

# Conjunctuurindicatoren – Persbericht

## Nieuwe orders

**Bruto-indexen  
(2000=100)**  
Volume-indexen  
van de nieuwe  
orders

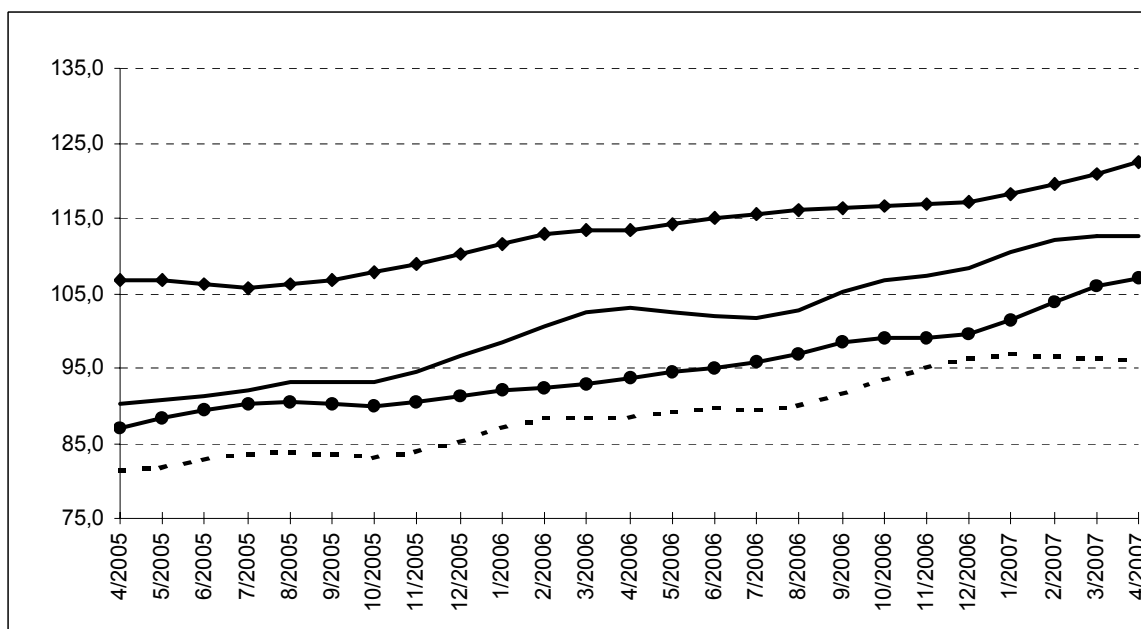
	Jan	Feb	Maart	April	Mei	Juni	Juli	Aug	Sept	Okt	Nov	Dec	Jaar
<b>Industrie met productie op basis van orders</b>													
2006	97,2	102,4	121,9	102,6	105,5	110,6	89,8	93,2	111,7	114,8	109,0	103,9	105,2
2007	114,4	114,7	127,3	110,9									
<b>Bouw nijverheid</b>													
2006	84,6	86,3	96,0	97,5	95,1	107,6	70,4	91,2	112,2	106,3	99,5	99,2	95,5
2007	98,0	96,6	119,3	105,4									
<b>Industrie met productie op basis van orders Na uitschakeling van seizoen- schommelingen</b>													
2006	100,5	103,2	106,8	105,2	104,4	103,4	103,4	103,0	106,0	109,5	107,3	112,8	105,4
2007	114,8	115,4	112,7	112,9									
<b>Bouw nijverheid Na uitschakeling van seizoen- schommelingen</b>													
2006	91,9	93,5	88,1	98,5	91,9	95,2	95,9	91,4	105,8	101,9	95,2	94,0	95,3
2007	101,0	103,7	112,3	107,2									

**Seizoen-  
gezuiverde  
indexen**

Na uitschakeling  
van seizoen-  
schommelingen

**Trend**

Na uitschakeling  
van seizoen- en  
toevallige  
schommelingen



Industrie en  
bouwnijverheid :  
—●—  
Metaalverwerking :  
- - - ■ - - -  
Chemische  
nijverheid :  
—◆—  
Bouwnijverheid :  
—●—

**Evolutie van de  
trend**

Vergelijking van de  
laatste drie  
maanden met de  
drie voorgaande  
maanden

↗↗ > 2,5%  
↗ 0,5% tot 2,5%  
→ -0,5% tot 0,5%  
↘ -2,5% tot -0,5%  
↘↘ < -2,5%

Bedrijfstakken	België	Vlaanderen	Wallonië	Brussel
Industrie en bouw met productie op basis van orders	↗↗	↗	↗↗	↗↗
Industrie met productie op basis van orders	↗	↗	↗	↗↗
Textiel en kleding	↘	↗	↗	↘↘
Textiel	↗	↗	↗↗	↘↘
Kleding en bont	↗	↗	↘↘	↗↗
Papier en karton	↗	↗	↘↘	↘↘
Chemische nijverheid	↗↗	↗	↘↘	
Metallurgie	↗↗	↗↗	↗↗	
Metaalverwerking	→	→	↗↗	↘↘
Producten van metaal	↗↗	↗↗	↗↗	↗↗
Machines, apparaten en werktuigen	→	→	→	↗↗
Elektrische en elektronische apparaten en instrumenten	↗↗	→	↗↗	→
Transportmiddelen	↘↘	↗	↘↘	
Bouwnijverheid	↗↗	↗↗	↗	↗↗



# **Industrie en bouwnijverheid**

*Industrie*





# NIET-PRODCOM - Inleiding

---

## Inleiding

---

Om uiteenlopende redenen worden de statistieken van enkele sectoren (energie, recuperatie, waterdistributie, slachthuizen, zuivel, ijzer en staal) nog ingezameld volgens het oude systeem.

Het aantal variabelen dat ingezameld wordt varieert per statistiek.

Specifieke maandstatistieken zijn er alleen voor cokes, petroleum, water en bouwnijverheid, alsook in andere sectoren, zoals ijzer en staal, gas en elektriciteit, waarvan inzameling van de gegevens gebeurt door de federaties.

Voor de overige sectoren (slachthuizen, zuivel, bewerking van splijt- en kweekstoffen en recuperatie van metaal, papier, textiel en scheikundige stoffen) bestaan gegevens over personeel en omzet. Voor de slachthuizen en zuivel bestaan specifieke statistieken in de afdeling landbouwstatistieken.

<b>Nace</b>	<b>Omschrijving</b>	<b>Opmerking</b>
10.10	Recuperatie van steenkool uit steenkoolbergen	Vestigingen met 10 of meer arbeiders.
15.11	Slachterijen van grootvee	Vestigingen met 10 of meer arbeiders.
15.51	Zuivelfabrieken kaasmakerijen	Vestigingen met 10 of meer arbeiders.
23.10	Vervaardiging van cokesovenproducten	Geen drempel.
23.20	Vervaardiging van geraffineerde aardolieproducten	Geen drempel.
23.3	Bewerking van splijt- en kweekstoffen	Vestigingen met 10 of meer arbeiders.
27.10	Vervaardiging van ijzer en staal en van ferrolegeringen	Bron : Federatie Geen drempel.
37.1	Recuperatie van recycleerbaar metaalafval	Vestigingen met 10 of meer arbeiders.
37.2	Recuperatie van papier, textiel, scheikundige stoffen en bouwmaterialen	Vestigingen met 10 of meer arbeiders.
40.10	Productie en distributie van electriciteit	Bron : Federatie Geen drempel.
40.20	Productie en distributie van gas	Bron : Federatie Geen drempel.
41.0	Winning, zuivering en distributie van water	Geen drempel.
45	Bouwnijverheid	Bron : Maandstatistiek van de Bouwnijverheid Ondernemingen met 10 of meer werknemers.

# NIET-PRODCOM - Omzet

## De omzet (1) voor bepaalde bedrijfstakken (voorlopige cijfers in 1 000 EUR)

NACE Code	Omschrijving	2006				
		Juni	Juli	Augustus	September	Oktober
15.1A	Slachterijen van grootvee	77 783	63 775	78 844	72 537	76 023
15.51	Zuivelfabrieken en kaasmakerijen	241 633	211 592	236 083	240 872	262 107
23.10	Vervaardiging van cokesovenproducten	4 710	6 227	5 961	6 178	5 648
23.20	Vervaardiging van geraffineerde aardolieproducten	1 380 810	1 475 370	1 489 964	1 183 242	1 224 429
23.30	Bewerking van splijt- en kweekstoffen	8 070	4 214	19 598	11 247	14 289
37.10	Recycling van metaalafval	112 804	85 593	72 299	107 016	101 182
37.2	Recycling van niet-metaalafval	60 026	47 416	48 539	57 554	61 963
37.21	Recuperatie van papier	10 753	8 421	9 623	11 115	11 656
37.22	Recuperatie van textiel	9 886	5 608	5 099	8 082	8 231
37.23	Recuperatie van scheikundige stoffen	37 209	30 984	31 863	35 559	38 799
37.24	Recuperatie van bouwmaterialen	2 178	2 404	1 954	2 798	3 277
41	Winning, zuivering en distributie van water	118 394	103 049	111 850	107 658	109 465

(1) Omzet bevat alle vestigingen met 20 of meer personen.

# NIET-PRODCOM - Omzet

---

---

		2006	2007				NACE
November	December		Januari	Februari	Maart	April	Code
72 954	72 357	<b>877 149</b>	70 807	67 010	75 118	70 164	15.1A
252 063	242 677	<b>2 885 082</b>	254 810	242 930	279 395	271 088	15.51
4 587	5 560	<b>60 675</b>					23.10
948 389	1 128 096	<b>15 042 073</b>					23.20
7 569	7 185	<b>150 238</b>	12 659	11 746	7 371	22 703	23.30
113 813	70 561	<b>1 126 250</b>	114 715	116 486	149 455	129 968	37.10
60 561	52 554	<b>665 510</b>	64 880	67 702	71 034	58 786	37.2
10 682	10 496	<b>120 297</b>	13 031	13 838	13 642	14 119	37.21
8 113	5 995	<b>84 849</b>	7 159	6 929	8 365	6 986	37.22
39 269	34 302	<b>433 840</b>	42 113	44 232	45 767	34 911	37.23
2 497	1 761	<b>26 524</b>	2 577	2 703	3 259	2 770	37.24
111 752	128 341	<b>1 278 292</b>	115 167	95 934	112 626		41

---

# NIET-PRODCOM - Tewerkstelling, uren en lonen

## Tewerkstelling, uren en lonen voor bepaalde bedrijfstakken (voorlopige cijfers)

NACE Code	Omschrijving		2006			
			Juni	Juli	Augustus	September
10.1A	Recuperatie van steenkool uit steenkoolbergen	Aantal arbeiders	44	43	43	41
		Aantal bedienden	19	20	19	19
		Totaal	63	63	62	60
		Aantal uren (1)	7 487	4 521	6 764	7 817
		Trimestriële lonen (2)				
15.1A	Slachterijen van grootvee	Aantal arbeiders	1 636	1 638	1 593	1 577
		Aantal bedienden	228	228	221	220
		Totaal	1 864	1 866	1 814	1 797
		Aantal uren (1)	225 737	194 857	210 773	212 387
		Trimestriële lonen (2)	8 936			8 136
15.51	Zuivelfabrieken en kaasmakerijen	Aantal arbeiders	3 579	3 573	3 586	3 589
		Aantal bedienden	1 966	1 977	1 974	1 977
		Totaal	5 545	5 550	5 560	5 566
		Aantal uren (1)	684 707	575 321	623 116	676 669
		Trimestriële lonen (2)	42 330			37 201
23.10	Vervaardiging van cokesovenproducten	Aantal arbeiders	593	590	590	586
		Aantal bedienden	84	83	84	84
		Totaal	677	673	674	670
		Aantal uren (1)	78 756	70 715	74 005	79 195
		Trimestriële lonen (2)	6 573			5 562
23.20	Vervaardiging van geraffineerde aardolieproducten	Aantal arbeiders	429	428	430	440
		Aantal bedienden	1 573	1 584	1 586	1 599
		Totaal	2 002	2 012	2 016	2 039
		Aantal uren (1)	277 497	253 206	271 228	276 166
		Trimestriële lonen (2)	40 740			37 340
23.30	Bewerking van splijt- en kweekstoffen	Aantal arbeiders	343	342	344	345
		Aantal bedienden	803	776	754	747
		Totaal	1 146	1 118	1 098	1 092
		Aantal uren (1)	143 160	85 685	122 644	132 425
		Trimestriële lonen (2)	12 451			11 849
37.10	Recycling van metaalafval	Aantal arbeiders	946	941	943	956
		Aantal bedienden	224	222	222	222
		Totaal	1 170	1 163	1 165	1 178
		Aantal uren (1)	161 333	123 175	131 844	156 570
		Trimestriële lonen (2)	6 713			5 458
37.2	Recycling van niet-metaalafval	Aantal arbeiders	1 660	1 660	1 680	1 682
		Aantal bedienden	415	413	422	427
		Totaal	2 075	2 073	2 102	2 109
		Aantal uren (1)	275 862	199 459	235 159	274 045
		Trimestriële lonen (2)	10 137			8 144
37.21	Recuperatie van papier	Aantal arbeiders	440	439	443	446
		Aantal bedienden	109	108	109	108
		Totaal	549	547	552	554
		Aantal uren (1)	70 945	60 696	65 183	71 484
		Trimestriële lonen (2)	2 662			2 238
37.22	Recuperatie van textiel	Aantal arbeiders	519	515	518	514
		Aantal bedienden	68	67	68	71
		Totaal	587	582	586	585
		Aantal uren (1)	78 849	44 960	57 244	78 399
		Trimestriële lonen (2)	2 560			1 858
37.23	Recuperatie van scheikundige stoffen	Aantal arbeiders	515	518	529	527
		Aantal bedienden	199	200	207	208
		Totaal	714	718	736	735
		Aantal uren (1)	92 980	73 030	82 253	92 858
		Trimestriële lonen (2)	4 406			3 604
37.24	Recuperatie van bouwmaterialen	Aantal arbeiders	186	188	190	195
		Aantal bedienden	39	38	38	40
		Totaal	225	226	228	235

(1) Tot december 1998 uren-arbeiders, vanaf januari 1999 uren gepresteerd door de werknemers (bedienden en arbeiders).

(2) Brutolonen en -weden van de werknemers in 1 000 € (bevat alle vestigingen met 20 of meer personen behalve voor de bouw vanaf 1998).

# NIET-PRODCOM - Tewerkstelling, uren en lonen

			2006	2007					NACE
Oktober	November	December		Januari	Februari	Maart	April	Code	
41	41	41	<b>43</b>	41	41	40	40	10.1A	
19	20	20	<b>19</b>	20	21	21	21		
60	61	61	<b>62</b>	61	62	61	61		
8 479	7 666	6 092	<b>7 165</b>	7 983	7 291	7 813	7 067		
1 581	1 565	1 558	<b>1 614</b>	1 520	1 518	1 523	1 522	15.1A	
222	219	219	<b>226</b>	212	215	213	213		
1 803	1 784	1 777	<b>1 840</b>	1 732	1 733	1 736	1 735		
223 344	213 522	195 673	<b>218 964</b>	223 365	201 638	223 923	206 170		
		11 140	<b>37 092</b>			7 959			
3 618	3 655	3 657	<b>3 585</b>	3 649	3 636	3 651	3 639	15.51	
1 992	1 987	1 980	<b>1 977</b>	1 980	1 983	1 989	1 997		
5 610	5 642	5 637	<b>5 562</b>	5 629	5 619	5 640	5 636		
726 321	692 828	607 236	<b>673 965</b>	725 154	669 094	746 843	674 969		
		50 478	<b>170 921</b>			44 070			
589	588	590	<b>591</b>					23.10	
84	84	85	<b>82</b>						
673	672	675	<b>674</b>						
82 824	80 547	77 384	<b>80 065</b>						
		5 096	<b>24 095</b>						
438	439	433	<b>432</b>					23.20	
1 606	1 609	1 608	<b>1 590</b>						
2 044	2 048	2 041	<b>2 023</b>						
298 786	287 706	266 905	<b>278 923</b>						
		43 099	<b>157 882</b>						
334	329	329	<b>328</b>	328	352	404	368	23.30	
745	704	689	<b>773</b>	656	659	638	641		
1 079	1 033	1 018	<b>1 102</b>	984	1 011	1 042	1 009		
140 509	135 296	105 892	<b>133 085</b>	129 988	121 547	141 926	117 267		
		17 519	<b>52 105</b>			9 292			
956	949	950	<b>952</b>	961	963	978	1 019	37.10	
230	232	232	<b>227</b>	223	221	228	237		
1 186	1 181	1 182	<b>1 179</b>	1 184	1 184	1 206	1 256		
167 180	161 425	128 146	<b>153 574</b>	169 434	157 394	174 518	162 266		
		7 662	<b>26 434</b>			6 968			
1 700	1 694	1 698	<b>1 665</b>	1 681	1 679	1 701	1 738	37.2	
433	425	420	<b>418</b>	413	415	423	431		
2 133	2 119	2 118	<b>2 084</b>	2 094	2 094	2 124	2 169		
292 758	273 573	216 195	<b>259 892</b>	284 579	265 525	296 793	270 615		
		11 076	<b>38 440</b>			9 553			
472	469	481	<b>452</b>	471	476	486	487	37.21	
121	118	113	<b>111</b>	116	117	118	117		
593	587	594	<b>564</b>	587	593	604	604		
80 251	74 756	64 792	<b>71 467</b>	79 835	73 305	82 651	76 675		
		3 063	<b>10 630</b>			2 767			
502	497	499	<b>510</b>	499	496	496	494	37.22	
66	63	62	<b>66</b>	61	62	62	63		
568	560	561	<b>576</b>	560	558	558	557		
79 651	72 923	55 052	<b>69 068</b>	72 838	69 992	77 042	67 980		
		2 752	<b>9 292</b>			2 190			
531	531	527	<b>516</b>	523	521	530	549	37.23	
205	204	204	<b>202</b>	197	196	197	198		
736	735	731	<b>719</b>	720	717	727	747		
100 582	94 288	71 215	<b>90 125</b>	100 652	91 920	101 755	92 848		
		4 727	<b>16 565</b>			3 938			
195	197	191	<b>186</b>	188	186	189	208	37.24	
41	40	41	<b>38</b>	39	40	46	53		
236	237	232	<b>224</b>	227	226	235	261		

# NIET-PRODCOM - Tewerkstelling, uren en lonen

## Tewerkstelling, uren en lonen voor bepaalde bedrijfstakken (voorlopige cijfers)

NACE			2006			
Code	Omschrijving		Juni	Juli	Augustus	September
		Aantal uren (1)	33 088	20 773	30 479	31 304
		Trimestriële lonen (2)	508			444
40.1	Productie en distributie van elektriciteit	Aantal arbeiders	147	143	145	145
		Aantal bedienden	12 016	12 230	12 287	12 379
		Totaal	12 163	12 373	12 432	12 524
		Aantal uren (1)	1 563 885	1 290 482	1 243 655	1 300 257
		Trimestriële lonen (2)	169 112			134 443
40.11	Productie van elektriciteit	Aantal arbeiders				
		Aantal bedienden	##	##	##	##
		Totaal	##	##	##	##
		Aantal uren (1)	##	##	##	##
		Trimestriële lonen (2)	##			##
40.12	Transmissie van elektriciteit	Aantal arbeiders				
		Aantal bedienden	##	##	##	##
		Totaal	##	##	##	##
		Aantal uren (1)	##	##	##	##
		Trimestriële lonen (2)	##			##
40.13	Distributie van en handel in elektriciteit	Aantal arbeiders	147	143	145	145
		Aantal bedienden	6 047	5 871	5 898	5 937
		Totaal	6 194	6 014	6 043	6 082
		Aantal uren (1)	796 324	622 635	608 927	633 661
		Trimestriële lonen (2)	79 520			59 602
40.2	Productie en distributie van gas via leidingen	Aantal arbeiders	176	176	175	175
		Aantal bedienden	5 607	5 309	5 337	5 516
		Totaal	5 783	5 485	5 512	5 691
		Aantal uren (1)	741 889	603 070	539 885	582 291
		Trimestriële lonen (2)	75 949			58 682
40.22	Distributie van en handel in gasvormige brandstoffen via leidingen	Aantal arbeiders	176	176	175	175
		Aantal bedienden	5 607	5 309	5 337	5 516
		Totaal	5 783	5 485	5 512	5 691
		Aantal uren (1)	741 889	603 070	539 885	582 291
		Trimestriële lonen (2)	75 949			58 682
41	Winning, zuivering en distributie van water	Aantal arbeiders	3 718	3 715	3 727	3 744
		Aantal bedienden	3 577	3 572	3 589	3 586
		Totaal	7 295	7 287	7 316	7 330
		Aantal uren (1)	981 593	826 441	843 767	946 274
		Trimestriële lonen (2)	63 762			63 127
45	Bouwnijverheid	Aantal arbeiders	97 575	97 489	100 189	100 317
		Aantal bedienden	23 285	23 299	23 804	23 965
		Totaal	120 860	120 788	123 993	124 282
		Aantal uren (1)	16 585 030	7 013 197	14 768 835	16 807 092
		Trimestriële lonen (2)	776 767			639 988

(1) Tot december 1998 uren-arbeiders, vanaf januari 1999 uren gepresteerd door de werknemers (bedienden en arbeiders).

(2) Brutolonen en -weden van de werknemers in 1 000 € (bevat alle vestigingen met 20 of meer personen behalve voor de bouw vanaf 1998).

# NIET-PRODCOM - Tewerkstelling, uren en lonen

## - vervolg en einde

			2006	2007			NACE	
Oktober	November	December		Januari	Februari	Maart	April	Code
32 274	31 606	25 136	<b>29 230</b>	31 254	30 308	35 345	33 112	
		533	<b>1 954</b>			658		
145	140	143	<b>147</b>	145	146	146		40.1
12 379	12 383	12 451	<b>12 205</b>	12 387	12 407	12 408		
12 524	12 523	12 594	<b>12 352</b>	12 532	12 553	12 554		
1 628 025	1 637 157	1 291 372	<b>1 461 599</b>	1 735 577	1 419 959	1 552 392		
		203 487	<b>650 265</b>			159 815		
								40.11
##	##	##	##	##	##	##		
##	##	##	##	##	##	##		
##	##	##	##	##	##	##		
		##	##			##		
								40.12
##	##	##	##	##	##	##		
##	##	##	##	##	##	##		
##	##	##	##	##	##	##		
		##	##			##		
145	140	143	<b>147</b>	145	146	146		40.13
5 945	5 954	5 981	<b>5 984</b>	5 973	5 984	5 969		
6 090	6 094	6 124	<b>6 131</b>	6 118	6 130	6 115		
791 668	800 168	626 512	<b>727 588</b>	825 651	686 941	749 817		
		78 287	<b>283 787</b>			70 087		
174	174	174	<b>176</b>	173	173			40.2
5 521	5 503	5 525	<b>5 471</b>	5 544	5 550			
5 695	5 677	5 699	<b>5 647</b>	5 717	5 723			
736 380	753 968	580 172	<b>667 649</b>	767 211	643 382			
		83 142	<b>281 917</b>					
174	174	174	<b>176</b>	173	173			40.22
5 521	5 503	5 525	<b>5 471</b>	5 544	5 550			
5 695	5 677	5 699	<b>5 647</b>	5 717	5 723			
736 380	753 968	580 172	<b>667 649</b>	767 211	643 382			
		83 142	<b>281 917</b>					
3 768	3 755	3 725	<b>3 732</b>	3 709	3 689	3 687		41
3 585	3 576	3 608	<b>3 569</b>	3 634	3 635	3 643		
7 353	7 331	7 333	<b>7 301</b>	7 343	7 324	7 330		
1 011 821	946 558	827 265	<b>936 031</b>	1 013 493	964 407	1 040 459		
		66 047	<b>255 947</b>			64 517		
100 991	101 835	101 566	<b>98 777</b>	102 001	102 156	102 966	103 622	45
24 070	24 294	24 250	<b>23 563</b>	24 273	24 355	24 472	24 605	
125 061	126 129	125 816	<b>122 341</b>	126 274	126 511	127 438	128 227	
16 310 406	16 086 658	12 201 575	<b>14 223 246</b>	13 833 487	14 789 901	17 167 652	14 736 442	
		788 938	<b>2 856 960</b>			718 458		

# Tabak

## Aantal geleverde vignetten en bedrag van de accijnsrechten op de bewerkte tabak (1)

	Tabak					
	Aantal geleverde vignetten			Bedrag van de accijnsrechten overeenstemmend met de geleverde vignetten		
	Sigaren en Sigarillos	Sigaretten	Rook-, snuiftabak, ...	Sigaren en Sigarillos	Sigaretten	Rook-, snuiftabak, ...
x 1 000	x 1 000	x 1 000	€	€	€	
2005	35 264	603 163	126 839	6 897 115	1 425 201 619	224 883 083
2006	34 637	601 259	141 694	7 323 805	1 459 034 108	260 831 913
2006 Mei	3 833	52 172	8 179	723 980	126 135 685	15 448 565
Juni	2 425	54 760	13 552	501 826	132 326 345	28 105 802
Juli	2 285	48 661	11 111	458 702	118 992 873	20 608 915
Augustus	2 245	56 761	13 937	507 641	138 637 676	26 230 729
September	3 054	46 655	8 766	638 155	113 787 293	14 564 969
Oktober	3 487	52 016	10 618	730 002	126 496 556	18 722 366
November	2 375	53 643	10 318	782 333	129 990 874	20 034 549
December	3 916	67 024	19 082	766 416	161 276 853	34 393 531
2007 Januari	3 744	23 499	5 611	1 595 772	65 737 439	12 624 567
Februari	2 763	49 665	8 106	1 142 831	136 935 497	18 788 878
Maart	2 678	46 729	10 882	1 034 520	130 767 744	22 994 519
April	3 216	47 733	8 556	1 246 630	129 894 142	19 762 014
Mei	1 882	48 455	9 667	910 877	133 801 163	22 231 503



# **Industrie en bouwnijverheid**

*Bouw*

# Bouwnijverheid - Tewerkstelling, uren

## Aantal ondernemingen, tewerkstelling en gepresteerde uren per activiteit - April 2007

NACE code	Activiteit	Aantal ondernemingen	Tewerkstelling						Aantal gepresteerde uren (1)			
			Aantal bedienden	Aantal arbeiders			Gebouwen	Grond-, water- en wegebouw	Voltooiing	Gebouwen	Grond-, water- en wegebouw	Voltooiing
				Gebouwen	Grond-, water- en wegebouw	Voltooiing						
<b>45</b>	<b>BOUWNIJVERHEID</b>	<b>3 579</b>	<b>24 605</b>	<b>42 614</b>	<b>25 793</b>	<b>35 215</b>	<b>5 821 048</b>	<b>3 629 594</b>	<b>5 285 800</b>			
<b>45.1</b>	<b>Het bouwrijp maken van terreinen</b>	<b>133</b>	<b>389</b>	<b>607</b>	<b>2 313</b>	<b>1</b>	<b>81 881</b>	<b>321 930</b>	<b>175</b>			
45.11	Slopen van gebouwen; grondverzet	120	349	607	2 114	1	81 881	296 319	175			
45.12	Proefboren en boren	13	40	-	199	-	-	25 611	-			
<b>45.2</b>	<b>Burgerlijke en utiliteitsbouw; weg- en waterbouw</b>	<b>1 831</b>	<b>14 523</b>	<b>41 204</b>	<b>23 221</b>	<b>1 050</b>	<b>5 608 938</b>	<b>3 276 355</b>	<b>146 703</b>			
45.21	Algemene bouwkundige en civieltechnische werken	1 108	10 054	32 572	9 497	905	4 510 928	1 270 416	127 891			
45.22	Dakbedekking en bouw van dakconstructies	204	495	3 755	-	56	452 374	-	6 133			
45.23	Bouw van autowegen en andere wegen, vliegvelden en sportfaciliteiten	287	2 209	174	10 887	3	24 417	1 529 755	605			
45.24	Waterbouw	32	749	45	1 594	23	5 237	291 976	3 623			
45.25	Overige gespecialiseerde werkzaamheden in de bouw	200	1 016	4 658	1 243	63	615 982	184 208	8 451			
<b>45.3</b>	<b>Bouwinstallatie</b>	<b>765</b>	<b>6 353</b>	<b>65</b>	<b>259</b>	<b>18 440</b>	<b>8 073</b>	<b>31 309</b>	<b>2 943 302</b>			
45.31	Elektrische installatie	361	3 654	28	16	8 828	3 688	2 050	1 476 914			
45.32	Isolatiwerkzaamheden	39	305	2	-	1 829	1 130	-	273 346			
45.33	Loodgieterswerk	350	2 263	35	6	7 543	3 255	944	1 154 142			
45.34	Overige bouwinstallatie	15	131	-	237	240	-	28 315	38 900			
<b>45.4</b>	<b>Afwerking van gebouwen</b>	<b>830</b>	<b>3 183</b>	<b>116</b>	<b>-</b>	<b>15 716</b>	<b>13 225</b>	<b>-</b>	<b>2 194 046</b>			
45.41	Stukadoorswerk	82	227	12	-	1 817	1 592	-	214 140			
45.42	Schrijnwerk	364	1 818	77	-	6 366	8 772	-	993 309			
45.43	Vloerafwerking en wandbekleding	133	425	17	-	2 147	1 932	-	298 772			
45.44	Schilderen en glaszetten	219	601	10	-	4 768	929	-	605 903			
45.45	Overige werkzaamheden in verband met de afwerking van gebouwen	32	112	-	-	618	-	-	81 922			
<b>45.5</b>	<b>Verhuur van machines voor de bouwnijverheid met bedieningspersoneel</b>	<b>20</b>	<b>157</b>	<b>622</b>	<b>-</b>	<b>8</b>	<b>108 931</b>	<b>-</b>	<b>1 574</b>			

(1) Vanaf januari 1999, uren gepresteerd door de werknemers (bedienden en arbeiders).

# Bouwnijverheid - Lonen

## Lonen en wedden van het kwartaal per activiteit (in 1 000 €)

NACE code	Activiteit	2005		2006			2007
		4de kwartaal	1ste kwartaal	2de kwartaal	3de kwartaal	4de kwartaal	1ste kwartaal
<b>45</b>	<b>BOUWNIJVERHEID</b>	<b>722 761</b>	<b>650 970</b>	<b>777 064</b>	<b>639 988</b>	<b>788 938</b>	<b>718 458</b>
<b>45.1</b>	<b>Het bouwrijp maken van terreinen</b>	<b>14 983</b>	<b>14 878</b>	<b>18 465</b>	<b>15 008</b>	<b>18 830</b>	<b>17 935</b>
45.11	Slopen van gebouwen; grondverzet	13 714	13 633	16 993	13 839	17 404	16 455
45.12	Proefboren en boren	1 268	1 245	1 472	1 169	1 425	1 480
<b>45.2</b>	<b>Burgerlijke en utiliteitsbouw; weg- en waterbouw</b>	<b>450 243</b>	<b>395 009</b>	<b>490 883</b>	<b>399 057</b>	<b>487 660</b>	<b>438 160</b>
45.21	Algemene bouwkundige en civieltechnische werken	297 913	262 194	326 090	262 032	324 393	289 236
45.22	Dakbedekking en bouw van dakconstructies	19 651	16 396	21 628	17 188	20 711	19 359
45.23	Bouw van autowegen en andere wegen, vliegvelden en sportfaciliteiten	75 702	63 292	83 028	68 447	80 118	70 286
45.24	Waterbouw	20 700	19 267	21 172	17 762	21 804	20 917
45.25	Overige gespecialiseerde werkzaamheden in de bouw	36 277	33 860	38 965	33 628	40 633	38 362
<b>45.3</b>	<b>Bouwinstallatie</b>	<b>153 589</b>	<b>145 703</b>	<b>158 623</b>	<b>134 292</b>	<b>168 789</b>	<b>154 350</b>
45.31	Elektrische installatie	80 299	76 117	83 700	71 197	88 921	80 457
45.32	Isolatiwerkzaamheden	14 995	13 714	13 838	12 356	14 769	13 850
45.33	Loodgieterswerk	54 321	52 272	57 430	47 758	61 209	58 501
45.34	Overige bouwinstallatie	3 975	3 600	3 655	2 980	3 891	3 749
<b>45.4</b>	<b>Afwerking van gebouwen</b>	<b>98 211</b>	<b>90 499</b>	<b>103 706</b>	<b>86 523</b>	<b>107 157</b>	<b>102 518</b>
45.41	Stukadoorswerk	8 779	8 014	10 050	7 945	10 151	9 281
45.42	Schrijnwerk	45 688	43 193	47 106	39 494	50 205	49 342
45.43	Vloerafwerking en wandbekleding	13 083	12 173	13 752	11 131	14 339	13 393
45.44	Schilderen en glaszetten	27 017	24 246	28 886	24 835	28 613	26 980
45.45	Overige werkzaamheden in verband met de afwerking van gebouwen	3 645	2 873	3 911	3 118	3 850	3 521
<b>45.5</b>	<b>Verhuur van machines voor de bouwnijverheid met bedieningspersoneel</b>	<b>5 734</b>	<b>4 881</b>	<b>5 387</b>	<b>5 108</b>	<b>6 501</b>	<b>5 495</b>

# Bouwnijverheid - Bestellingen per subsector

## Nieuwe bestellingen per subsector en per activiteit (in 1 000 €) - April 2007

NACE code	Activiteit	Gebouwen	Grond- water- en wegenbouw	Voltooiing	Totaal
<b>45</b>	<b>BOUWNIJVERHEID</b>	<b>676 598</b>	<b>276 023</b>	<b>452 257</b>	<b>1 404 879</b>
<b>45.1</b>	<b>Het bouwrijp maken van terreinen</b>	<b>10 351</b>	<b>28 183</b>	<b>6</b>	<b>38 540</b>
45.11	Slopen van gebouwen; grondverzet	10 351	24 796	6	<b>35 153</b>
45.12	Proefboren en boren	-	3 387	-	<b>3 387</b>
<b>45.2</b>	<b>Burgerlijke en utiliteitsbouw; weg- en waterbouw</b>	<b>650 719</b>	<b>247 039</b>	<b>14 731</b>	<b>912 490</b>
45.21	Algemene bouwkundige en civieltechnische werken	544 000	102 436	13 329	<b>659 766</b>
45.22	Dakbedekking en bouw van dakconstructies	43 867	37	437	<b>44 341</b>
45.23	Bouw van autowegen en andere wegen, vliegvelden en sportfaciliteiten	1 997	107 019	33	<b>109 049</b>
45.24	Waterbouw	544	17 912	438	<b>18 894</b>
45.25	Overige gespecialiseerde werkzaamheden in de bouw	60 311	19 635	494	<b>80 439</b>
<b>45.3</b>	<b>Bouwinstallatie</b>	<b>611</b>	<b>801</b>	<b>241 968</b>	<b>243 380</b>
45.31	Elektrische installatie	412	252	110 654	<b>111 318</b>
45.32	Isolatiwerkzaamheden	-	-	11 739	<b>11 739</b>
45.33	Loodgieterswerk	199	70	115 661	<b>115 930</b>
45.34	Overige bouwinstallatie	-	479	3 915	<b>4 394</b>
<b>45.4</b>	<b>Afwerking van gebouwen</b>	<b>1 696</b>	<b>-</b>	<b>195 522</b>	<b>197 219</b>
45.41	Stukadoorswerk	327	-	20 714	<b>21 042</b>
45.42	Schrijnwerk	1 164	-	94 918	<b>96 082</b>
45.43	Vloerafwerking en wandbekleding	154	-	31 606	<b>31 761</b>
45.44	Schilderen en glaszetten	50	-	41 614	<b>41 664</b>
45.45	Overige werkzaamheden in verband met de afwerking van gebouwen	-	-	6 670	<b>6 670</b>
<b>45.5</b>	<b>Verhuur van machines voor de bouwnijverheid met bedieningspersoneel</b>	<b>13 221</b>	<b>-</b>	<b>29</b>	<b>13 250</b>

# Bouwnijverheid - Bestellingen per gewest

## Nieuwe bestellingen per gewest en per activiteit (in 1 000 €) - April 2007

NACE code	Activiteit	Brussels Hoofdstedelijk Gewest	Vlaams Gewest	Waals Gewest	Europese Unie	Andere landen	Totaal
<b>45</b>	<b>BOUWNIJVERHEID</b>	<b>224 220</b>	<b>783 755</b>	<b>321 606</b>	<b>69 177</b>	<b>6 121</b>	<b>1 404 879</b>
<b>45.1</b>	<b>Het bouwrijp maken van terreinen</b>	<b>3 755</b>	<b>16 626</b>	<b>16 320</b>	<b>1 839</b>	-	<b>38 540</b>
45.11	Slopen van gebouwen; grondverzet	3 665	15 347	15 870	270	-	35 153
45.12	Proefboren en boren	90	1 279	449	1 569	-	3 387
<b>45.2</b>	<b>Burgerlijke en utiliteitsbouw; weg- en waterbouw</b>	<b>136 553</b>	<b>522 641</b>	<b>215 314</b>	<b>37 251</b>	<b>730</b>	<b>912 490</b>
45.21	Algemene bouwkundige en civieltechnische werken	112 945	359 014	158 920	28 231	656	659 766
45.22	Dakbedekking en bouw van dakconstructies	4 281	26 975	12 282	803	-	44 341
45.23	Bouw van autowegen en andere wegen, vliegvelden en sportfaciliteiten	5 525	77 285	25 553	686	-	109 049
45.24	Waterbouw	176	14 879	2 884	938	17	18 894
45.25	Overige gespecialiseerde werkzaamheden in de bouw	13 628	44 487	15 675	6 593	57	80 439
<b>45.3</b>	<b>Bouwinstallatie</b>	<b>41 064</b>	<b>124 220</b>	<b>58 182</b>	<b>19 359</b>	<b>556</b>	<b>243 380</b>
45.31	Elektrische installatie	20 139	59 395	29 561	1 742	480	111 318
45.32	Isolatiewerkzaamheden	572	5 994	4 749	369	55	11 739
45.33	Loodgieterswerk	17 585	57 407	23 670	17 247	21	115 930
45.34	Overige bouwinstallatie	2 768	1 423	202	-	-	4 394
<b>45.4</b>	<b>Afwerking van gebouwen</b>	<b>41 987</b>	<b>114 054</b>	<b>30 722</b>	<b>7 684</b>	<b>2 771</b>	<b>197 219</b>
45.41	Stukadoorswerk	4 115	12 717	3 084	1 127	-	21 042
45.42	Schrijnwerk	19 655	56 257	13 903	3 623	2 644	96 082
45.43	Vloerafwerking en wandbekleding	6 557	18 034	5 572	1 574	24	31 761
45.44	Schilderen en glaszetten	9 861	24 077	6 901	824	-	41 664
45.45	Overige werkzaamheden in verband met de afwerking van gebouwen	1 799	2 969	1 263	536	103	6 670
<b>45.5</b>	<b>Verhuur van machines voor de bouwnijverheid met bedieningspersoneel</b>	<b>860</b>	<b>6 214</b>	<b>1 068</b>	<b>3 044</b>	<b>2 064</b>	<b>13 250</b>



# **Diensten, handel en vervoer**

*Binnenlandse handel*

## Binnenlandse handel

### T2. Omzet van de grote distributieondernemingen: Kettingindexcijfers weekbericht - Basisjaar 1995 = 100

#### T2.1 Grote distributieondernemingen

Groot warenhuizen met verschillende afdelingen					
	Totaal	Voeding	Textiel- en kledingsartikelen, schoenen	Huishoud- artikelen	Andere artikelen
2004	125	125	118	142	109
2005	124	127	120	136	107
2006	124	128	124	139	96
<b>2006</b>					
Januari	124	120	165	139	91
Februari	107	115	86	120	85
Maart	120	130	99	127	99
April	120	126	120	120	101
Mei	121	126	114	133	101
Juni	120	126	110	137	92
Juli	129	125	160	147	93
Augustus	121	126	107	142	94
September	119	129	109	131	85
Oktober	121	127	129	134	79
November	120	122	122	135	95
December	168	169	160	203	135
<b>2007</b>					
Januari	125	121	171	144	80
Februari	107	116	89	127	72
Maart	125	133	110	148	88

Ondernemingen met bijhuizen						Super- markten
	Totaal	Voeding	Textiel- en kledingsartikelen, schoenen	Huishoud- artikelen	Andere artikelen	Totaal
2004	156	154	119	148	197	122
2005	162	160	126	166	195	118
2006	174	170	133	171	224	117
<b>2006</b>						
Januari	166	155	150	191	198	108
Februari	144	151	84	143	176	104
Maart	168	171	119	154	204	115
April	171	166	150	145	216	114
Mei	175	171	137	157	226	114
Juni	173	175	123	151	221	121
Juli	180	171	146	191	233	125
Augustus	171	166	115	186	232	117
September	170	170	130	160	205	116
Oktober	176	169	161	167	207	114
November	172	168	131	165	226	112
December	220	205	150	242	339	141
<b>2007</b>						
Januari	181	165	159	203	235	112
Februari	154	160	91	161	189	115
Maart	183	185	134	166	225	119



# Binnenlandse handel

## T2. Omzet in de kleinhandel:

### Kettingindexcijfers weekbericht - Basisjaar 1995 = 100

#### T2.2 Andere handel, totaal van kleinhandelsondernemingen & nieuwe personenwagen

	Andere handel				
	Totaal	Voeding	Textiel- en kledingsartikelen, schoenen	Huishoudartikelen	Andere artikelen
2004	119	117	107	115	127
2005	120	114	109	118	129
2006	119	110	112	114	129
<b>2006</b>					
Januari	113	104	126	102	118
Februari	101	98	76	96	116
Maart	123	111	107	119	136
April	122	110	117	107	139
Mei	121	112	118	119	127
Juni	121	119	101	111	132
Juli	123	112	126	115	132
Augustus	108	104	95	103	116
September	118	109	119	110	125
Oktober	122	111	119	122	127
November	121	105	107	135	126
December	139	128	129	128	155
<b>2007</b>					
Januari	124	108	145	114	128
Februari	108	102	100	100	118
Maart	123	115	124	119	129

	Totaal van kleinhandelsondernemingen						Nieuwe personenwagen	
	Waarde	Hoeveelheid	Voeding	Textiel- en kledingsartikelen, schoenen	Huishoudartikelen	Andere artikelen	Waarde	Hoeveelheid
2004	133	118	135	123	128	143	169	131
2005	138	121	137	128	142	146	171	130
2006	138	119	138	132	138	147		
<b>2006</b>								
Januari	131	115	129	149	126	133		
Februari	117	102	122	87	115	130		
Maart	139	121	138	124	139	146		
April	139	120	135	142	130	145		
Mei	139	120	138	138	142	147		
Juni	139	121	143	120	135	150		
Juli	143	124	140	151	143	148		
Augustus	129	111	134	112	129	139		
September	136	117	137	137	134	143		
Oktober	140	120	136	146	145	145		
November	138	118	134	127	157	149		
December	167	143	167	153	161	182		
<b>2007</b>								
Januari	140	119	130	165	136	152		
Februari	122	104	125	108	119	129		
Maart	141	120	141	140	143	143		





#### **Statistische domeinen**

- Algemeen
- Grondgebied en leefmilieu
- Bevolking
- Samenleving
- Economie en financiën
- Landbouw en aanverwante activiteiten
- Industrie
- Diensten, handel en vervoer

**Algemene Directie Statistiek en Economische Informatie**  
**FOD Economie**  
B-1000 Brussel  
tel. 02/548.67.94  
fax 02/548.62.41

ISSN 0771 - 0410

<http://statbel.fgov.be> - <http://www.economie.fgov.be>  
info@economie.fgov.be