

I. GRONDGEBIED EN LEEFMILIEU

Leefmilieu

Kwaliteit van het zwemwater in België - 2006	4
Radioactieve neerslag in België - 2006	5

II. ECONOMIE EN FINANCIEN

Conjunctuurindicatoren

Kalender voor het uitbrengen van de indicatoren	9
Afzetprijnsindexen (basis 2000 = 100) - April 2007	10
Indexen van de loonmassa - 1 ^{ste} kwartaal 2007	12
Werknemersindexen en indexen van de gewerkte uren (basis 2000 = 100) - Maart 2007	14
Omzetindexen (PRODCOM) - Maart 2007	18
Indexen van de bouwvergunningen - Januari 2007	20
Indexcijfers van de omzet en van de investeringen volgens de aangiften in de BTW (basis 2000 = 100) - Maart 2007	22

III. INDUSTRIE EN BOUWNIJVERHEID

Bouw

Bouwnijverheid - Maart 2007	28
-----------------------------------	----

In deze publicatie vindt u **de recentste statistieken** van de volgende domeinen: leefmilieu, bevolking, samenleving, economie en financiën, landbouw, industrie, diensten, handel en vervoer.

Daarnaast biedt onze website <http://statbel.fgov.be> een selectie van statistieken, die dagelijks worden bijgewerkt.

Publicaties bestelt u door storting op postrekening nr. 679-2005886-23 van de Algemene Directie Statistiek en Economische Informatie

Voor meer informatie :
Algemene directie Statistiek
en Economische Informatie
Leuvenseweg, 44 - 1000 Brussel
Tel. : 02/548.63.66 - Fax: 02/548.63.67

LUIK

Bd de la Sauvenière, 73-75 - 4000 Luik
Tel: 04/223.84.10
Fax: 04/222.49.94

GENT

Coupure Rechts, 620 - 9000 Gent
Tel: 09/267.27.27/30/31
Fax: 09/267.27.29

CHARLEROI

Bd Audent 14/5 - 6000 Charleroi
Tel: 071/27.44.14
Fax: 071/27.44.19

ANTWERPEN

Italiëlei 124, Bus 85 -2000 Antwerpen
Tel: 03/229.07.07
Fax: 03/233.28.30

CONVENTIONELE TEKENS

Gegevens ontbreken	..
0 of minder dan de helft van de gebruikte eenheid	-
Voorlopige cijfers	(*)
De komma wordt gebruikt om de eenheden te scheiden van de decimalen	

Verantwoordelijke uitgever : N. DEMEESTER

Auteursrecht voorbehouden

Het reproduceren van de inhoud van deze publicatie is niet toegestaan, noch geheel, noch gedeeltelijk, noch in de oorspronkelijke, noch in bewerkte vorm, tenzij met schriftelijke machtiging vanwege de Algemene Directie Statistiek en Economische Informatie.

Het gebruiken van de inhoud van deze publicatie als toelichting of bewijsvoering in een artikel, een boekbespreking of een boek is toegestaan, mits duidelijke en nauwkeurige bronvermelding.

Grondgebied en leefmilieu

Leefmilieu

Kwaliteit van het zwemwater in België

Badzones aan de kust

		1992	1995	2000	2001	2002	2003	2004	2005	2006
Totaal aantal gemeten badzones	nb	39	39	39	39	39	39	39	40	40
Voldoet aan de strikte kwaliteitsnormen (1)	%	18	13	15	31	18	15	26	18	23
Voldoet aan de verplichte normen (2)	%	72	82	85	69	77	85	72	78	73
Onvoldoende bemonsterd	%	0	3	0	0	0	0	0	0	0
Voldoet niet aan de normen	%	10	3	0	0	5	0	3	5	5
Zwemverbod	%	0	0	0	0	0	0	0	0	0

Badzones in het binnenland (zoet water)

		1992	1995	2000	2001	2002	2003	2004	2005	2006
Totaal aantal gemeten badzones	nb	86	87	51	50	53	70	72	73	75
Voldoet aan de strikte kwaliteitsnormen (1)	%	28	33	43	52	55	47	40	48	44
Voldoet aan de verplichte normen (2)	%	22	8	47	38	40	37	33	37	40
Onvoldoende bemonsterd	%	0	5	0	0	0	0	0	0	0
Voldoet niet aan de normen	%	45	54	8	10	6	16	18	8	5
Zwemverbod	%	6	0	2	0	0	0	8	7	11

Relevante parameters :

totaal gehalte colibacteriën, gehalte fecale colibacteriën, minerale olie, oppervlakte actieve stoffen, fenolen

(1) Voldoet aan de aanbevolen strikte waarden voor de eerste twee parameters (microbiologische parameters) en aan de minimum kwaliteitsnormen voor de overige drie parameters (fysisch-chemische parameters)

(2) Voldoet aan de minimum kwaliteitsnormen voor alle parameters, maar niet aan de aanbevolen striktere waarden

*Zwemwater :

zone's waarin het baden door de bevoegde instanties uitdrukkelijk is toegestaan, zone's waar het niet verboden is om te baden en door een groot aantal baders gebruikt wordt (dikwijls commercieel uitgebate zone's)

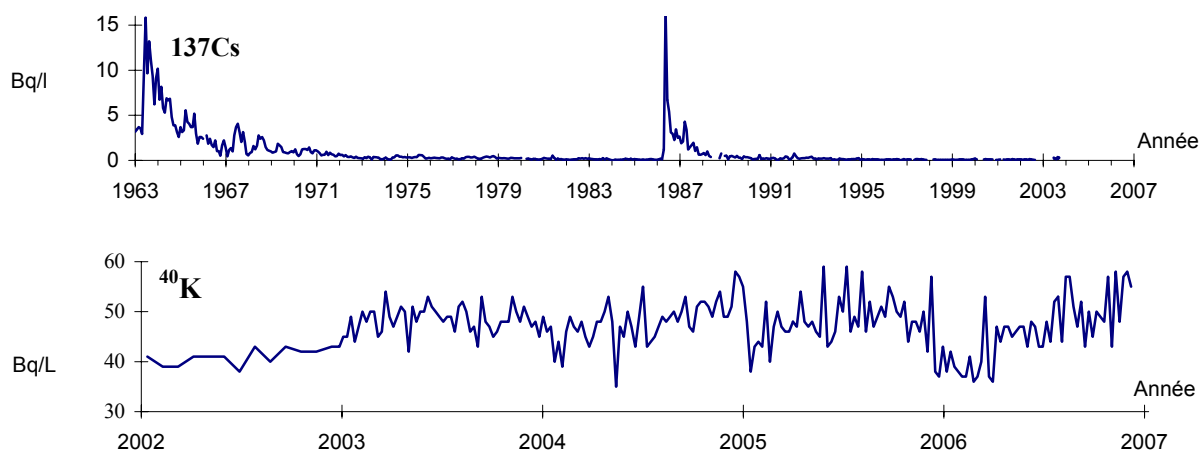
Radioactieve neerslag in België

^{137}Cs , ^{90}Sr , ^{40}K en ^{131}I in koemelk

Jaarlijks gemiddelde (op basis van wekelijkse à maandelijkse metingen op een boerderij te Dessel)

	Cs-137 (Bq/L) Dessel	Sr-90 (Bq/L) Dessel	K-40 (Bq/L) Dessel	I-131(Bq/L) Dessel
1963	7,75	0,63		
1964	5,76	0,79		
1965	3,59	0,74		
1966	1,78	0,48		
1967	2,08	0,35		
1968	1,57	0,31		
1969	1,09	0,27		
1970	1,00	0,24		
1971	0,72	0,27		
1972	0,37	0,23		
1973	0,26	0,23		
1974	0,32	0,22		
1975	0,37	0,20		
1980	0,15	0,22		
1985	0,09	0,13		
1986	3,42	0,15		
1987	2,47	0,16		
1988	0,62	0,14		
1989	0,37	0,12		
1990	0,24	0,16		
1991	0,21			
1992	0,32			
1993	0,17			
1994	0,13			
1995	0,09			
1996	0,09			
1997	< 0,09			
1998	< 0,06			
1999	0,08			
2000	< 0,09			
2001	< 0,08			
2002	< 0,07		40,83	< 0,45
2003	< 0,26	< 0,08	48,29	< 0,39
2004	< 0,3	< 0,06	47,58	< 0,38
2005	< 0,3	< 0,06	48,83	< 0,41
2006	< 0,3	< 0,06	45,94	< 0,39

^{137}CS en ^{40}K in koemelk



Economie en financiën
Conjunctuurindicatoren

Kalender voor het uitbrengen van de indicatoren

De indicatoren zijn beschikbaar op de aangeduide dag om 0 uur op onze website <http://statbel.fgov.be>

Beschikbaar vanaf	Indicator	Referentieperiode	Frequentie
Juni 2007			
7	Faillissementsstatistieken	januari 2007	maandelijks
7	Faillissementsstatistieken	februari 2007	maandelijks
7	Consumptieprijsindexen (*)	maart 2007	maandelijks
7	Faillissementsstatistieken	maart 2007	maandelijks
7	Indexcijfers van de kleinhandel	februari 2007	maandelijks
7	Consumptieprijsindexen (*)	april 2007	maandelijks
7	Faillissementsstatistieken	april 2007	maandelijks
7	Indexcijfers van de kleinhandel	maart 2007	maandelijks
7	Consumptieprijsindexen (*)	mei 2007	maandelijks
7	Productie-indexen	april 2007	maandelijks
7	Indexen van de nieuwe orders	april 2007	maandelijks
8	Bouwvergunningen	februari 2007	maandelijks
14	Faillissementsstatistieken	mei 2007	maandelijks
22	Indexcijfers van de kleinhandel	april 2007	maandelijks
28	Werknemersindexen	april 2007	maandelijks
28	Indexen van gewerkte uren	april 2007	maandelijks
28	Omzetindexen - Prodcem	april 2007	maandelijks
28	Indexcijfer van de omzet - BTW	april 2007	maandelijks
28	Indexcijfer van de investeringen - BTW	april 2007	maandelijks
28	Afzetprijsindexen	mei 2007	maandelijks
28	Consumptieprijsindexen (*)	juni 2007	maandelijks
29	Bouwvergunningen	februari 2007	maandelijks
Juli 2007			
5	Productie-indexen	mei 2007	maandelijks
5	Indexen van de nieuwe orders	mei 2007	maandelijks
12	Faillissementsstatistieken	juni 2007	maandelijks
20	Indexcijfers van de kleinhandel	mei 2007	maandelijks

(*) Beschikbaar om 12u, na de vergadering van de Indexcommissie.
Deze kalender kan op aanvraag ook afzonderlijk verkregen worden.
(Tel.02/548.67.94 - Fax. 02/548.62.41)

April 2007 : Afzetprijnsindex +0,2%

In april 2007, vergeleken met de voorgaande maand, is **de afzetprijnsindex voor de totale industrie zonder bouw** gestegen met 0,2%. Een uitsplitsing van dat cijfer tussen energie en de rest, geeft een stijging van 0,7% voor energie en een status-quo voor de totale industrie zonder energie. Een verdere opsplitsing van de totale industrie zonder energie geeft +0,0% voor intermediaire goederen zonder energie, -0,4% voor investeringsgoederen, +0,1% voor duurzame consumptiegoederen en +0,3% voor niet-duurzame consumptiegoederen.

Als de algemene afzetprijnsindex uitgesplitst wordt naargelang de bestemming, dan zien we een daling met 0,1% op de binnenlandse markt en een stijging met 0,5% op de buitenlandse markt.

In vergelijking met april van het voorgaande jaar, is de afzetprijs van de totale industrie zonder bouw gestegen met 2,3%. De afzetprijzen voor de Belgische markt stegen met 2,3%, voor de buitenlandse markt was er een stijging met 2,3%.

Volgende persbericht op : **28/6/2007**

*
* *

Overnemen mag mits bronvermelding : FOD Economie – Afd. Statistiek

Op de volgende bladzijde vindt U de bijhorende tabellen en grafieken.

Meer informatie over de conjunctuur !

⇒ Bekijk ook, voor een totaalbeeld van de Belgische en Europese conjunctuur, de viertalige conjunctuurportalsite op het internet :

<http://statbel.fgov.be/indicators>

⇒ Alle methodologische toelichtingen bij de cijfers kunt U bij de Eenheid Conjunctuur vragen.

⇒ Het is mogelijk om gegevens over de afzetprijzen meer uitgesplitst (per subsector, per gewest) of verder bewerkt (vb. seizoengezuiverd) toegestuurd te krijgen, eenmalig of maandelijks (per abonnement).

⇒ Naast de afzetprijnsindexen beschikken we over vele andere conjunctuurgegevens : werknemers, nieuwe orders, loonmassa, gewerkte uren, omzet, materiaalkosten, afzetprijzen, bouwvergunningen,

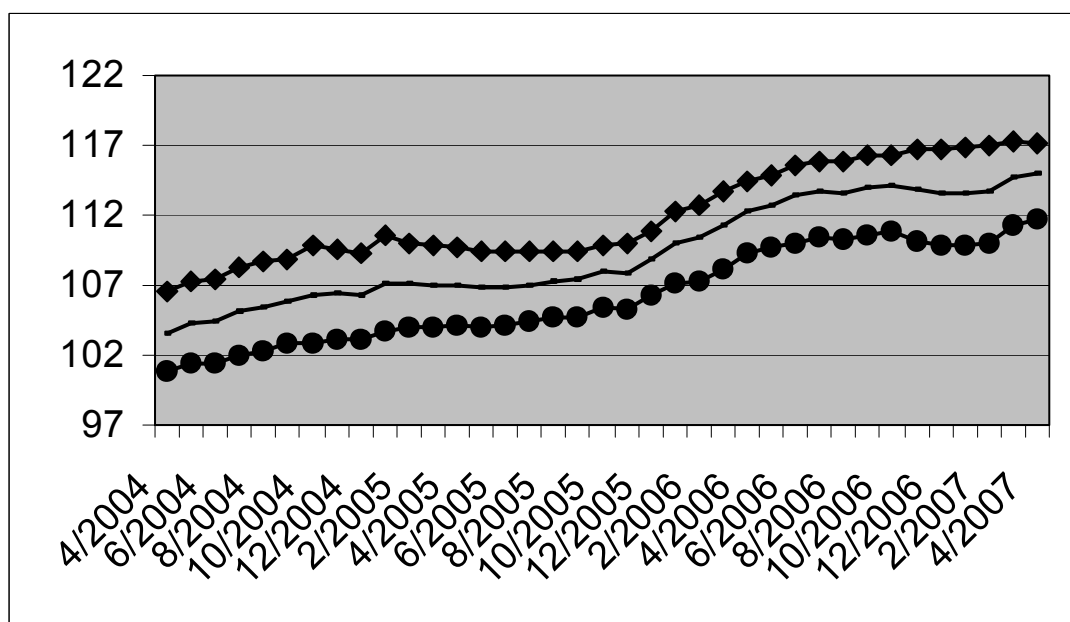
Conjunctuurindicatoren – Persbericht

Bruto-indexen (2000=100)
 Totale industrie zonder bouwnijverheid
 Prijswikking van de afgezette productie

Totale markt		jan	feb	mrt	apr	mei	jun	jul	aug	sep	okt	nov	dec	Jaar
2005		107,1	107,1	107,0	107,1	106,8	106,9	107,1	107,3	107,4	108,1	107,9	108,9	107,4
2006		110,1	110,4	111,4	112,3	112,8	113,4	113,8	113,6	114,0	114,2	113,9	113,6	112,8
2007		113,6	113,8	114,7	114,9									
Binnenlandse markt		jan	feb	mrt	apr	mei	jun	jul	aug	sep	okt	nov	dec	Jaar
2005		110,6	110,1	109,9	109,7	109,4	109,4	109,4	109,5	109,5	109,9	110,0	110,8	109,8
2006		112,4	112,8	113,7	114,5	114,8	115,6	115,8	115,8	116,3	116,3	116,8	116,7	115,1
2007		116,8	117,0	117,2	117,1									
Buitenlandse markt		jan	feb	mrt	apr	mei	jun	jul	aug	sep	okt	nov	dec	Jaar
2005		103,7	104,0	104,0	104,2	104,0	104,1	104,4	104,7	104,7	105,5	105,2	106,2	104,6
2006		107,1	107,3	108,2	109,3	109,7	110,0	110,5	110,3	110,6	110,8	110,2	109,9	109,5
2007		109,8	110,0	111,3	111,8									

Bruto-indexen (2000=100)
 Totale industrie zonder bouwnijverheid

Totale markt
 —
Binnenlandse markt
 ◆
Buitenlandse markt
 ●



Bruto-indexen
 ↗ > 1%
 ↗ 0.2% tot 1%
 → -0.2% tot 0.2%
 ↘ -1% tot -0.2%
 ↘ < -1%
 Vergelijking van de laatste drie maanden met de drie voorgaande maanden

Bedrijfstakken / Hoofdindustriegroepen	Totaal	Binnen	Buiten
Totale industrie (zonder bouwnijverheid)	→	↗	→
Energie.	↘	↘	↘
Totale industrie, zonder energie	↗	↗	↗
Intermediaire goederen, zonder energie.	↗	↗	↗
Investeringsgoederen	↗	↗	↗
Duurzame consumptiegoederen	↗	↗	→
Niet-duurzame consumptiegoederen	↗	↗	↗
Winning van delfstoffen	↗	↗	↗
Voedings- en genotmiddelen	↗	↗	↗
Textiel en kleding	↗	↗	↗
Papier en karton; uitgeverijen en drukkerijen	↗	↗	↗
Chemische, rubber- en kunststofnijverheid	→	→	→
Metaalverwerking	↗	↗	↗
Cokes, geraffineerde aardolieproducten en splijt- en kweekstoffen	↘	↘	↘
Niet-metaalhoudende minerale producten	↗	↗	↗
Metallurgie	↗	↗	→
Meubels	↗	↗	↗
Elektriciteit	→	→	→

Conjunctuurindicatoren – persbericht

Eerste kwartaal 2007 : loonmassa industrie : -0,2% ; bouw : +1,5%

In het eerste kwartaal van 2007, vergeleken met het voorgaande kwartaal, daalde het seizoengezuiverde totaalbedrag van de lonen uitbetaald in de industrie (zonder bouwnijverheid) in België met 0,2%; in de bouwnijverheid was er een stijging met 1,5%.

De trend van het laatste kwartaal vertoont in vergelijking met het voorgaande kwartaal een status-quo (+0,0%) voor het hele land. Op gewestelijk niveau is er een daling van de loonmassa met 0,2% in Vlaanderen, in Wallonië steeg de loonmassa met +0,1%*.

Een uitsplitsing naargelang het type van producten geeft +0,2% voor de intermediaire goederen, +0,0% voor de investeringsgoederen, -0,2% voor de duurzame consumptiegoederen en +0,2% voor de niet-duurzame consumptiegoederen. De bouwnijverheid, anderzijds, steeg met 1,2%.

Volgende persbericht : **6/9/2006**

*
* *

Overnemen mag mits bronvermelding : FOD Economie – Algemene Directie Statistiek.

Op de volgende bladzijde vindt U de bijhorende tabellen en grafieken.

Meer informatie over de conjunctuur !

⇒ Bekijk ook, voor een totaalbeeld van de Belgische en Europese conjunctuur, de viertalige conjunctuurportalsite op het internet :

<http://statbel.fgov.be/indicators>

⇒ Alle methodologische toelichtingen bij de cijfers kunt U bij de Dienst Conjunctuur vragen.

⇒ Het is mogelijk om gegevens over de loonmassa meer uitgesplitst (per subsector, per gewest) of verder bewerkt (vb. seizoengezuiverd) toegestuurd te krijgen, eenmalig of maandelijks (per abonnement).

⇒ Naast de indexen van de loonmassa beschikken we over vele andere conjunctuurgegevens : werknemers, productie-indexen, nieuwe orders, gewerkte uren, ...

** de programma's voor seizoenuivering en trendberekening beschouwen elke reeks op zich; daardoor kan het gebeuren dat de optelling van de deelresultaten (van gewesten of producttypes) afwijkt van de globale resultaten.*

Conjunctuurindicatoren – persbericht

Bruto-indexen (2000=100)

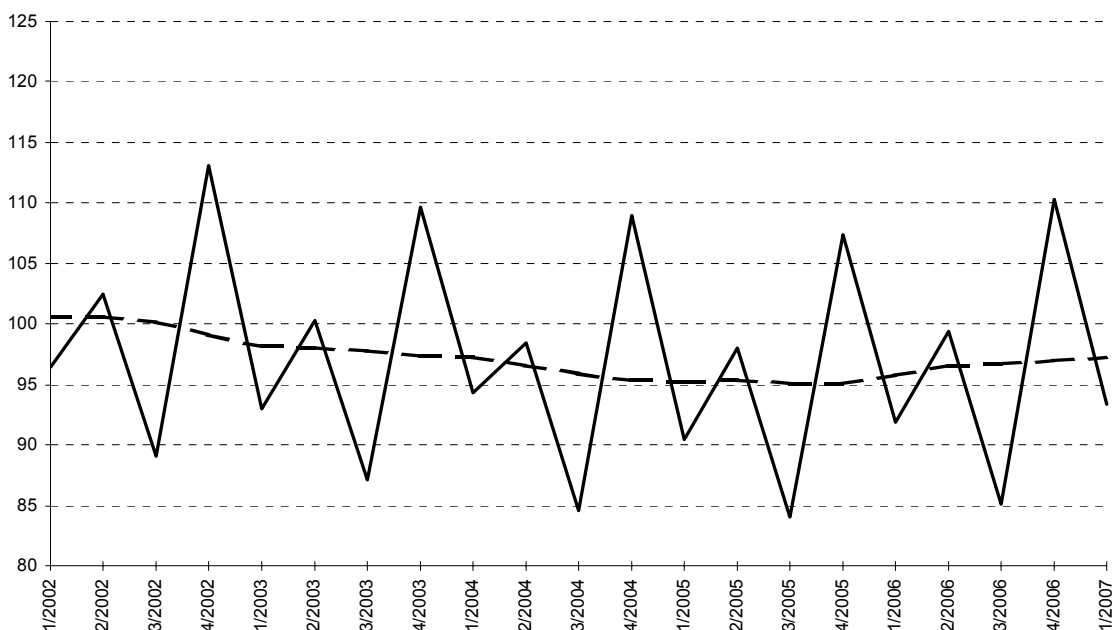
		I	II	III	IV	Jaar
Totale industrie	2006	91,89	99,31	85,13	110,3	96,7
	2007	93,33				
Totale industrie (zonder bouwnijverheid)	2006	91,78	97,46	84,2	110,3	95,9
	2007	92,36				
Winning van delfstoffen	2006	86,04	88,37	74,26	100,2	87,2
	2007	90,28				
Industrie	2006	90,92	96,07	83,48	109,2	94,9
	2007	91,29				
Productie en distributie van elektriciteit, gas en water	2006	107,2	123,7	97,49	131,2	114,9
	2007	111,5				
Bouwnijverheid	2006	92,5	108,8	89,93	110,3	100,4
	2007	98,41				

Trend (2000=100)

Totale industrie; na uitschakeling van seizoen- en toevallige schommelingen

Bruto-indexen:

Trend :
— — — — —



Vergelijking van het laatste kwartaal met het voorgaande kwartaal

Trend

↗↗ > 2.5%
↗ 0.5% tot 2.5%
→ -0.5% tot 0.5%
↘ -2.5% tot -0.5%
↘↘ < -2.5%

BE : België
VL : Vlaanderen
WA : Wallonië
BR : Brussel

Bedrijfstakingen / Hoofdindustriegroepen	BE	VL	WA	BR
Totale industrie	→	→	↗	↘
Totale industrie (zonder bouwnijverheid)	→	→	→	↘
Intermediaire goederen	→	↘	→	↗
Investeringsgoederen	→	↘↘	↘	↘↘
Duurzame consumptiegoederen	→	↘	↘↘	↘
Niet-duurzame consumptiegoederen	→	→	↗	↘
Winning van delfstoffen	→	↗	↗	
Voedings- en genotmiddelen	→	→	→	↘↘
Textiel en kleding	↘	↘	↘↘	↘↘
Papier en karton; uitgeverijen en drukkerijen	↘	→	↘	↘
Chemische, rubber- en kunststofnijverheid	→	→	↗	↗↗
Metaalverwerking	↗	↗	↘	→
Niet-metaalhoudende minerale producten	↘↘	↗↗	→	→
Metallurgie	↘	→	↘	↘↘
Meubels	↗	→	↗	
Elektriciteit	↘	→	↘↘	→
Bouwnijverheid	↗	↗	↗	↗

Conjunctuurindicatoren – Persbericht

Maart 2007* : werknemers industrie: -0,3%; bouw: -1,2%

De seizoengezuiverde index van het **aantal werknemers** in de industrie zonder de bouwnijverheid, van de laatste drie maanden in vergelijking met de drie voorgaande maanden, is in België gedaald met 0,3%; in de bouwnijverheid daalde het aantal met 1,2%.

De **trend** van de laatste drie maanden in de industrie toont in vergelijking met de drie maanden daarvoor een daling voor het hele land (-0,2%). Op gewestelijk niveau is er een daling van het werknemersaantal met 0,3% in Vlaanderen, in Wallonië daalde het met 0,3%**.

Een uitsplitsing naar het niveau van de belangrijke sectoren geeft -0,7% voor de chemische industrie en -0,6% voor de metaalverwerking. In de bouw steeg het aantal werknemers met 1,0%.

Volgende persbericht : **28/6/2007**

*
* *

*Overnemen mag mits bronvermelding: **FOD Economie – Algemene Directie Statistiek***

Op de volgende bladzijde vindt U de bijhorende tabellen en grafieken.

Meer informatie over de conjunctuur !

⇒ Bekijk ook, voor een totaalbeeld van de Belgische en Europese conjunctuur, de viertalige conjunctuurportalsite op het internet :

<http://statbel.fgov.be/indicators>

⇒ Alle methodologische toelichtingen bij de cijfers kunt U bij de Dienst Conjunctuur.

⇒ Het is mogelijk om gegevens over de werknemers meer uitgesplitst (per subsector, per gewest) of verder bewerkt (vb. seizoengezuiverd) toegestuurd te krijgen, eenmalig of maandelijks (per abonnement).

⇒ Naast de indexen van de werknemers, beschikken we over vele andere conjunctuurgegevens : productie-indexen, nieuwe orders, loonmassa, gewerkte uren, bouwvergunningen, bouwkosten, omzet, afzetprijzen, ...

* % stijging van de laatste drie maanden, tot en met maart 2007, tegenover voorgaande driemaandsperiode, seizoengezuiverde waarden.

** De programma's voor seizoenuivering en trendberekening beschouwen elke reeks op zich; daardoor kan het gebeuren dat de optelling van de deelresultaten (van gewesten of producttypes) afwijkt van de globale resultaten.

Conjunctuurindicatoren – Persbericht

Werknemers

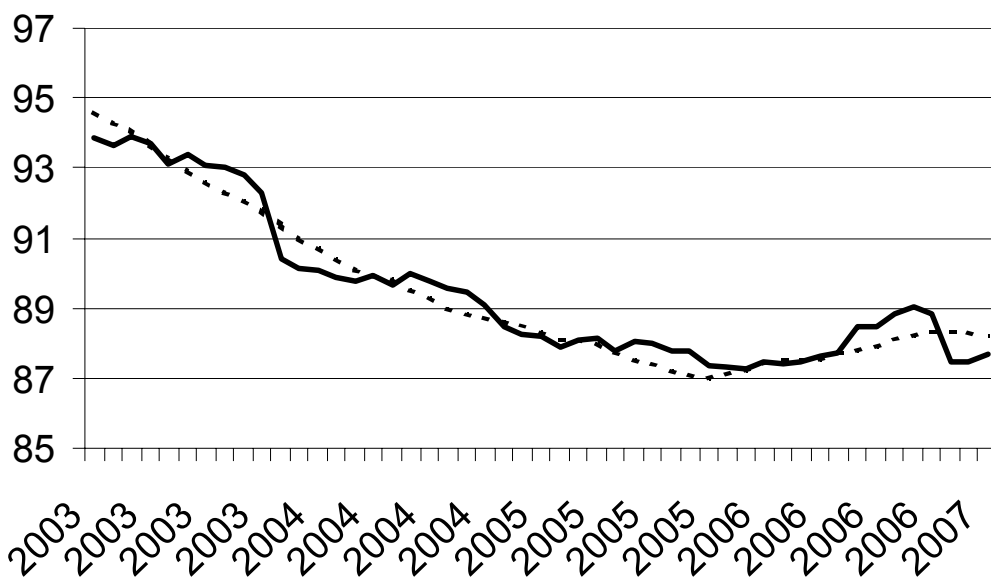
Bruto-indexen (2000=100)
Aantal werknemers onderworpen aan RSZ

	Jan	Feb	Maart	April	Mei	Juni	Juli	Aug	Sept	Okt	Nov	Dec	Jaar
Totale industrie (zonder bouwnijverheid)													
2006	86,3	86,3	86,4	86,3	86,3	86,5	86,6	86,9	86,8	87,2	87,1	86,9	86,6
2007	86,0	86,0	86,2										
Bouwnijverheid													
2006	90,9	90,9	91,3	91,7	91,8	91,9	91,9	94,2	94,5	95,2	96,1	95,9	93,0
2007	92,8	92,9	93,4										
Totale industrie (zonder bouwnijverheid)													
2006	86,6	86,5	86,5	86,5	86,5	86,5	86,5	86,5	86,5	86,6	86,6	86,6	86,5
2007	86,4	86,4	86,3										
Bouwnijverheid													
2006	91,2	91,5	91,9	92,1	92,3	92,6	92,9	93,4	93,7	94,1	94,5	94,9	92,9
2007	92,3	93,4	94,3										

Seizoen-gezuiverde indexen
Na uitschakeling van seizoen-schommelingen

Trend
Totale industrie; na uitschakeling van seizoen- en toevallige schommelingen

Bruto-indexen:
—
Trend :
.....



Vergelijking van de trend van de laatste drie maanden met de drie voorgaande maanden

↗↗ > 1.5%
↗ 0.2% tot 1.5%
→ -0.2% tot 0.2%
↘ -1.5% tot -0.2%
↘↘ < -1.5%

BE : België
VL : Vlaanderen
WA : Wallonië
BR : Brussel

Bedrijfstakken / Hoofdindustriegroepen	BE	VL	WA	BR
Totale industrie	→	↘	→	↘
Totale industrie (zonder bouwnijverheid)	↘	↘	↘	↘↘
Intermediaire goederen	→	↘	↘	→
Investeringsgoederen	↘	↘↘	↗	↘↘
Duurzame consumptiegoederen	↘↘	↘	↘↘	↘↘
Niet-duurzame consumptiegoederen	↘	→	↘	↘↘
Winning van delfstoffen	↘↘	↘↘	↘↘	
Voedings- en genotmiddelen	→	↗	↘	↘↘
Textiel en kleding	↘↘	↘↘	↘↘	↘↘
Papier en karton; uitgeverijen en drukkerijen	↘	↘	↘↘	↘↘
Chemische, rubber- en kunststofnijverheid	↘	↘	→	↘
Metaalverwerking	↘	↘	↗	→
Cokes, geraffineerde aardolieproducten en splijt- en kweekstoffen	↗	↗	↘↘	
Niet-metaalhoudende minerale producten	↘	↗	↘	↘↘
Metallurgie	↗	→	↗	↘↘
Meubels	↘	↘	↘↘	
Elektriciteit	↗↗	↗	↗	↗↗
Bouwnijverheid	↗	↗	↗	↗

Conjunctuurindicatoren – Persbericht

Maart 2007* : gewerkte uren industrie - 1,4%, bouw - 1,3%

De seizoengezuiverde index van het **aantal gewerkte uren** in de industrie zonder de bouwnijverheid in België van de laatste drie maanden in vergelijking met de drie voorgaande maanden, is gedaald met 1,4% ; in de bouwnijverheid daalde het aantal met 1,3%.

De **trend** van de laatste drie maanden in de industrie toont in vergelijking met de drie maanden daarvoor een lichte daling voor het Rijk (-0,2%). Op gewestelijk niveau is er een daling van de gewerkte uren met 0,1% in Vlaanderen, in Wallonië bleef het aantal gewerkte uren gelijk (+0,0%)**. Een uitsplitsing naar het niveau van de belangrijkste sectoren geeft -0,7% voor de chemische industrie en +0,2% voor de metaalverwerking. In de bouw steeg het aantal gewerkte uren met 1,0%.

Volgende persbericht : **28/6/2007**

*
* *

Overnemen mag mits bronvermelding: FOD Economie – Algemene Directie Statistiek

Op de volgende bladzijde vindt U de bijhorende tabellen en grafieken.

Meer informatie over de conjunctuur !

⇒ Bekijk ook, voor een totaalbeeld van de Belgische en Europese conjunctuur, de viertalige conjunctuurportalsite op het internet :

<http://statbel.fgov.be/indicators>

⇒ Alle methodologische toelichtingen bij de cijfers kunt U bij de Dienst Conjunctuur.

⇒ Het is mogelijk om gegevens over de gewerkte uren meer uitgesplitst (per subsector, per gewest) of verder bewerkt (vb. seizoengezuiverd) toegestuurd te krijgen, eenmalig of maandelijks (per abonnement).

⇒ Naast de indexen van de gewerkte uren, beschikken we over vele andere conjunctuurgegevens : productie-indexen, nieuwe orders, loonmassa, werknemers, omzet, bouwvergunningen, afzetprijzen, bouwkosten...

* % stijging van de laatste drie maanden, tot en met maart 2007, tegenover voorgaande driemaandsperiode, seizoengezuiverde waarden.

** De programma's voor seizoenuivering en trendberekening beschouwen elke reeks op zich; daardoor kan het gebeuren dat de optelling van de deelresultaten (van gewesten of producttypes) afwijkt van de globale resultaten.

Conjunctuurindicatoren – Persbericht

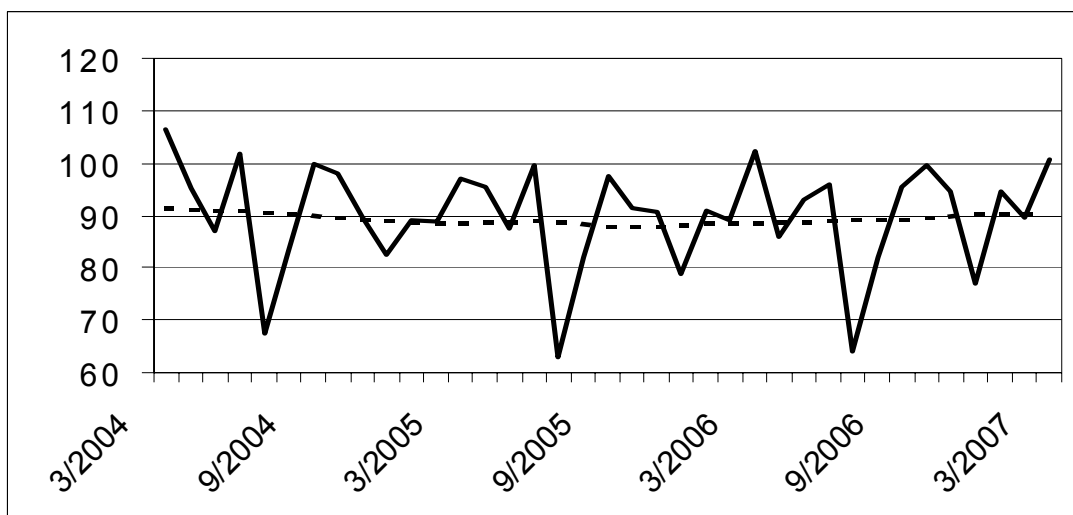
Gewerkte uren

Bruto-indexen (2000=100)
Uren gewerkt door de werknemers (arbeiders en bedienden)

	Jan	Feb	Maart	April	Mei	Juni	Juli	Aug	Sept	Okt	Nov	Dec	Jaar
Totale industrie (zonder bouwnijverheid)													
2006	93,0	89,5	101,5	84,7	91,4	93,5	67,2	79,3	92,7	98,2	92,4	76,2	88,3
2007	95,8	88,9	99,1										
Bouwnijverheid													
2006	79,2	86,5	106,4	91,1	101,8	108,8	46,0	96,6	110,0	107,9	105,6	79,9	93,3
2007	87,8	93,7	109,7										
Totale industrie (zonder bouwnijverheid)													
2006	94,4	90,2	99,2	90,4	92,1	93,2	71,6	78,9	93,3	99,5	90,1	81,7	89,6
2007	93,9	89,6	98,5										
Bouwnijverheid													
2006	81,9	86,6	102,5	98,0	102,7	107,7	52,8	94,9	110,2	110,6	103,3	86,0	94,8
2007	85,7	93,7	108,4										

Indexen per werkdag
Rekening houdend met de ongelijke duur en samenstelling van de maanden

Trend
Totale industrie; na uitschakeling van seizoen- en toevallige schommelingen



Bruto-indexen:
—————
Trend :
.....

Vergelijking van de trend van de laatste drie maanden met de drie voorgaande maanden

↗↗ > 2.5%
↗ 0.5% tot 2.5%
→ -0.5% tot 0.5%
↘ -2.5% tot -0.5%
↘↘ < -2.5%

BE : België
VL : Vlaanderen
WA : Wallonië
BR : Brussel

Bedrijfstakken / Hoofdindustriegroepen	BE	VL	WA	BR
Totale industrie	↗	↘	↗	↗
Totale industrie (zonder bouwnijverheid)	→	→	→	↗
Intermediaire goederen en energie	→	→	→	↗↗
Investeringsgoederen	↘	↘	↗	↘
Duurzame consumptiegoederen	↘	↘	↘↘	↘↘
Niet-duurzame consumptiegoederen	→	↘	→	↘↘
Winning van delfstoffen	→	↘	→	
Voedings- en genotmiddelen	→	→	→	↘↘
Textiel en kleding	↘	↘	↘↘	↘↘
Papier en karton; uitgeverijen en drukkerijen	↘	↘	↘	↘↘
Chemische, rubber- en kunststofnijverheid	↘	↘	↗	↘
Metaalverwerking	→	→	→	↘
Cokes, geraffineerde aardolieproducten en splijt- en kweekstoffen	↘↘	↘↘	↘↘	
Niet-metaalhoudende minerale producten	↘	→	↘	↘
Metallurgie	→	→	↘	→
Meubels	→	↘	↘↘	
Elektriciteit	↗↗	↗↗	↗↗	↗↗
Bouwnijverheid	↗	↗	↗↗	→

Maart 2007* : omzet delfstoffen en industrie : -0,8%

De seizoengezuiverde index van de **omzet** van de winning van delfstoffen en de industrie in België (op basis van de Prodcom-enquête) van de laatste drie maanden in vergelijking met de drie voorgaande maanden is gedaald met 0,8%.

De **trend** van de laatste drie maanden vertoont in vergelijking met de drie maanden daarvoor een daling (-0,4%) voor het hele land. Op gewestelijk niveau bleef de omzet gelijk (+0,0%) in Vlaanderen, in Wallonië was er een daling met 0,2%**.

Een uitsplitsing naargelang het type van producten geeft +1,5% voor intermediaire goederen, -6,0% voor investeringsgoederen, -4,2% voor duurzame consumptiegoederen en +0,7% voor niet-duurzame consumptiegoederen.

Volgende persbericht : **28/6/2007**

*
* *

Overnemen mag mits bronvermelding : FOD Economie – Algemene Directie Statistiek

Op de volgende bladzijde vindt U de bijhorende tabellen en grafieken.

Meer informatie over de conjunctuur !

⇒ Bekijk ook, voor een totaalbeeld van de Belgische en Europese conjunctuur, de viertalige conjunctuurportalsite op het internet :

<http://statbel.fgov.be/indicators>

⇒ Alle methodologische toelichtingen bij de cijfers kunt U bij de Dienst Conjunctuur vragen.

⇒ Het is mogelijk om gegevens over de omzet meer uitgesplitst (per subsector, per gewest) of verder bewerkt (vb. seizoengezuiverd) toegestuurd te krijgen, eenmalig of maandelijks (per abonnement).

⇒ Naast de omzetindexen beschikken we over vele andere conjunctuurgegevens : werknemers, nieuwe orders, loonmassa, gewerkte uren, productie, afzetsprijzen, bouwvergunningen, materiaalkosten, ...

* (% stijging van de laatste drie maanden, tot en met maart 2007, tegenover voorgaande driemaandsperiode, seizoengezuiverde waarden)

** de programma's voor seizoenuivering en trendberekening beschouwen elke reeks op zich; daardoor kan het gebeuren dat de optelling van de deelresultaten (van gewesten of producttypes) afwijkt van de globale resultaten.

Conjunctuurindicatoren – persbericht

Bruto-indexen (2000=100)
Waarde van de verkochte goederen en diensten

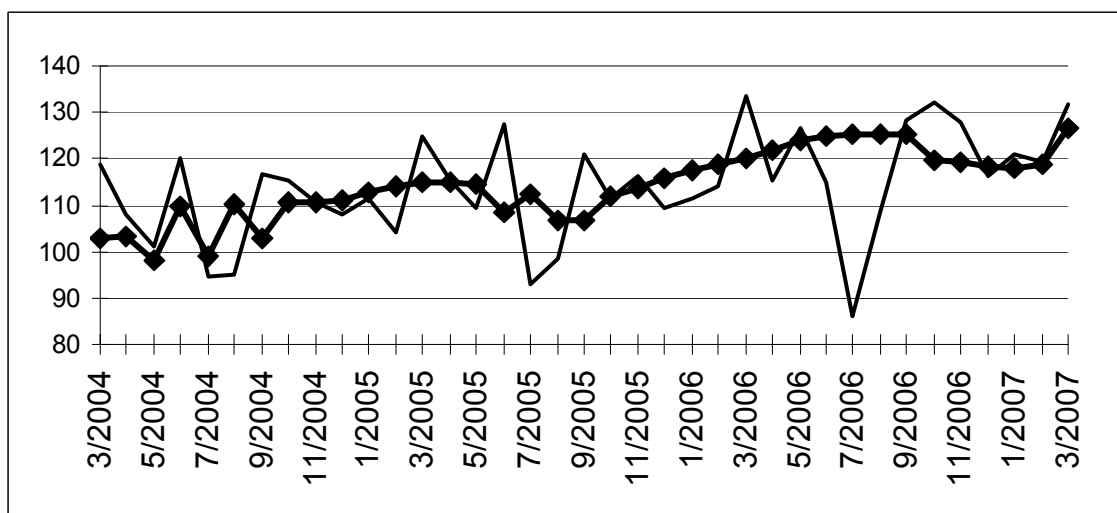
Indexen per werkdag
Rekening houdend met de ongelijke duur en samenstelling van de maanden

Seizoengezuiverde indexen
Na uitschakeling van seizoen-schommelingen

	Jan	Feb	Maart	April	Mei	Juni	Juli	Aug	Sept	Okt	Nov	Dec	Jaar
Winning van delfstoffen en industrie													
Bruto-indexen													
2005	108,8	109,5	124,8	115,3	109,5	124,2	92,9	98,4	120,9	111,7	116,1	109,4	111,8
2006	111,7	114,3	133,7	114,3	126,5	131,0	104,0	108,9	128,5	132,4	128,0	116,4	120,8
2007	120,9	119,3	131,6										
Indexen per werkdag													
2005	107,8	108,5	123,8	114,3	108,6	123,2	91,9	97,4	119,9	110,8	115,1	108,4	110,8
2006	110,7	113,3	132,7	113,3	125,5	130,0	103,1	107,9	127,5	131,4	127,1	115,4	119,8
2007	119,9	118,3	130,6										
Seizoengezuiverde indexen													
2005	113,1	111,2	112,6	112,0	110,2	112,1	110,9	111,8	112,4	106,7	114,6	113,6	111,8
2006	114,9	117,3	118,3	118,5	121,4	120,6	122,4	121,9	122,3	122,8	122,0	124,9	120,6
2007	122,7	122,7	121,5										

Trend
Winning van delfstoffen en industrie; na uitschakeling van seizoen- en toevallige schommelingen

Bruto-indexen:
—
Trend :
—



Evolutie van de trend
Vergelijking van de laatste drie maanden met de drie voorgaande maanden

↗↗ > 2.5%
↗ 0.5% tot 2.5%
→ -0.5% tot 0.5%
↘ -2.5% tot -0.5%
↘↘ < -2.5%

Bedrijfstakken / Hoofdindustriegroepen	België	Vlaanderen	Wallonië	Brussel
Winning van delfstoffen en industrie	→	→	→	↘↘
Intermediaire goederen Industrie	↗	↗	↗	↗
Investeringsgoederen	↘↘	↘↘	↗	↘↘
Duurzame consumptiegoederen	↘↘	↘	↘↘	↘↘
Niet-duurzame consumptiegoederen	↗	↘	↗↗	↘↘
Winning van delfstoffen	↗↗	↘↘	↗	↘↘
Voedings- en genotmiddelen	↗	↗	↗	↘↘
Papier en karton; uitgeverijen en drukkerijen	→	↗	↘↘	→
Chemische, rubber- en kunststofnijverheid	↘	↘	→	↘↘
Metaalverwerking	↘	→	↗	↘↘
Cokes, geraffineerde aardolieproducten en splijt- en kweekstoffen	→	→	↘↘	↘↘
Niet-metaalhoudende minerale producten	↗	↗↗	↘	↗↗
Metallurgie	↗	↗↗	↘↘	↗
Meubels	→	→	↘↘	↘↘

Januari 2007 *: Bouwvergunningen nieuwe woningen -5,4%

De seizoengezuiverde index van het aantal afgeleverde bouwvergunningen voor **nieuwe woningen voor privé-gezinnen** is gedaald met 5,4%. Een uitsplitsing naargelang het woningtype geeft een toename van 1,0% voor de **eengezinswoningen** en een daling van 3,6% voor de **appartementen**. Het vergunde volume van **niet-residentiële nieuwbouw** daalt met 0,8%.

Voor de **renovatie van woongebouwen** noteert men een daling van de afgeleverde vergunningen met 1,6%.

De evolutie van de **trend** van de laatste drie maanden in vergelijking met de drie maanden daarvoor bedraagt -1,7% voor **nieuwe woningen voor privé-gezinnen** (**eengezinswoningen** -1,4% en **appartementen** +3,5%) en +0,8% voor het volume van **niet-residentiële nieuwbouw**; voor de **renovatie van woongebouwen** is de trendverandering +1,4%.

Op de volgende bladzijde vindt U de bijhorende tabellen en grafieken.

*
* *

Overnemen mag mits bronvermelding: FOD Economie – Algemene Directie Statistiek

Meer informatie over de conjunctuur !

⇒ Bekijk ook, voor een totaalbeeld van de Belgische en Europese conjunctuur, de viertalige conjunctuurportalsite op het internet :

<http://statbel.fgov.be/indicators>

⇒ Alle methodologische toelichtingen bij de cijfers kunt U bij de Eenheid Conjunctuur vragen.

⇒ Het is mogelijk om gegevens over de bouwvergunningen meer uitgesplitst (per subsector, per gewest) of verder bewerkt (vb. seizoengezuiverd) toegestuurd te krijgen, eenmalig of maandelijks (per abonnement).

⇒ Naast de indexen van de bouwvergunningen, beschikken we over vele andere conjunctuurgegevens : productie-indexen, nieuwe orders, loonmassa, werknemers, gewerkte uren, omzet, afzetprijzen, materiaalkosten, ...

* (% stijging van de laatste drie maanden, tot en met januari 2007, tegenover voorgaande driemaandsperiode, seizoengezuiverde waarden)

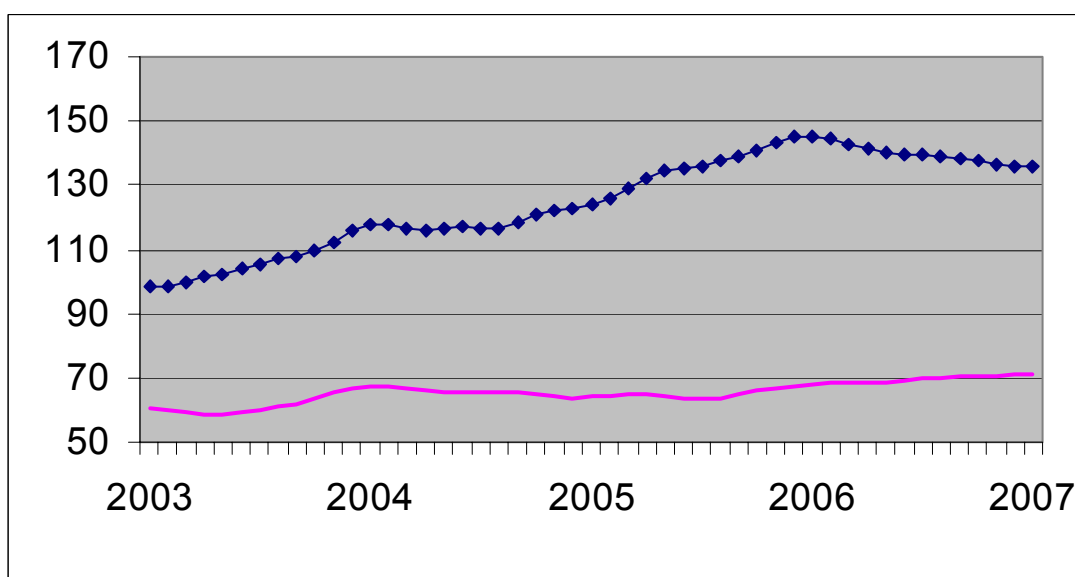
Conjunctuurindicatoren – Bouwvergunningen

**Bruto-indexen
(2000=100)**
Bouwvergunningen

	Jan	Feb	Maart	April	Mei	Juni	Juli	Aug	Sept	Okt	Nov	Dec	Jaar
Woongebouwen (aantal nieuwe gebouwen)													
2006	154,1	120,3	133,6	100,8	127,4	114,7	111,0	103,2	106,8	112,5	92,4	105,4	115,2
2007	106,2												
Woongebouwen (aantal nieuwe woningen)													
2006	159,5	139,8	169,2	136,9	149,5	156,0	130,2	132,8	138,5	149,0	115,6	127,2	142,0
2007	136,4												
Woongebouwen (aantal gerenoveerde gebouwen)													
2006	150,0	113,2	124,9	95,5	121,0	108,1	105,7	96,7	98,5	104,5	86,9	99,0	108,7
2007	102,2												
Niet-woongebouwen (volume nieuwe gebouwen)													
2006	61,3	66,6	77,1	63,2	78,6	72,7	70,1	68,6	76,1	78,7	65,6	67,1	70,5
2007	60,2												

Trend
Na uitschakeling
van seizoen- en
toevallige
schommelingen

Volume niet-
woongebouwen :
—
Aantal woningen:
◆



**Vergelijking van
de trend van de
laatste drie
maanden met de
drie voorgaande
maanden**

↗↗ > 5%
↗ 1% tot 5%
→ -1% tot 1%
↘ -5% tot -1%
↘↘ < -5%

BE : België
VL : Vlaanderen
WA : Wallonië
BR : Brussel

Evolutie van de trend	BE	VL	WA	BR
Aantal nieuwe woningen	↘	↘	↗	↗↗
Aantal nieuwe woongebouwen	↘	→	→	↘↘
Aantal nieuwe woongebouwen met één woning	↘	↗	→	↗↗
Aantal nieuwe appartementen	↗	↘	↗↗	↘↘
Nieuwe woongebouwen - Bewoonbare oppervlakte	↘	→	↗	↘
Aantal nieuwe niet-woongebouwen	→	→	↗	↘
Nieuwe niet-woongebouwen - Volume	→	↗↗	↘↘	↘
Aantal gerenoveerde woongebouwen	↗	→	↗	↘
Aantal gerenoveerde niet-woongebouwen	↗↗	→	↘	↘

Conjunctuurindicatoren – Persbericht

Maart 2007* : Omzet (BTW) + 4,6%

De seizoengezuiverde index van de omzet van de landbouw, industrie en diensten in België (op basis van de BTW-aangiften) is gestegen met 4,6% in maart 2007*.

De omzet van de industrie en bouw nam af met 0,4%, voor de handel en diensten was er een toename van 7,4%.

Op gewestelijk niveau steeg de totale omzet met 3,5% in Vlaanderen, in Wallonië was er een toename met 0,7% en in Brussel steeg de omzetindex met 7,7%**.

Volgende persbericht : **28/6/2007**

*
* *

*Overnemen mag mits bronvermelding: **FOD Economie – Algemene Directie Statistiek***

Op de volgende bladzijde vindt U de bijhorende tabellen en grafieken.

Meer informatie over de conjunctuur !

⇒ Bekijk ook, voor een totaalbeeld van de Belgische en Europese conjunctuur, de viertalige conjunctuurportalsite op het internet :

<http://statbel.fgov.be/indicators>

⇒ Alle methodologische toelichtingen bij de cijfers kunt U bij de Eenheid Conjunctuur vragen.

⇒ Het is mogelijk om gegevens over de omzet meer uitgesplitst (per subsector, per gewest) of verder bewerkt (vb. seizoengezuiverd) toegestuurd te krijgen, eenmalig of maandelijks (per abonnement).

⇒ Naast de omzet-indexen beschikken we over vele andere conjunctuurgegevens : productiewerknemers, nieuwe orders, loonmassa, gewerkte uren, investeringen, materiaalkosten, afzetprijzen, bouwvergunningen,

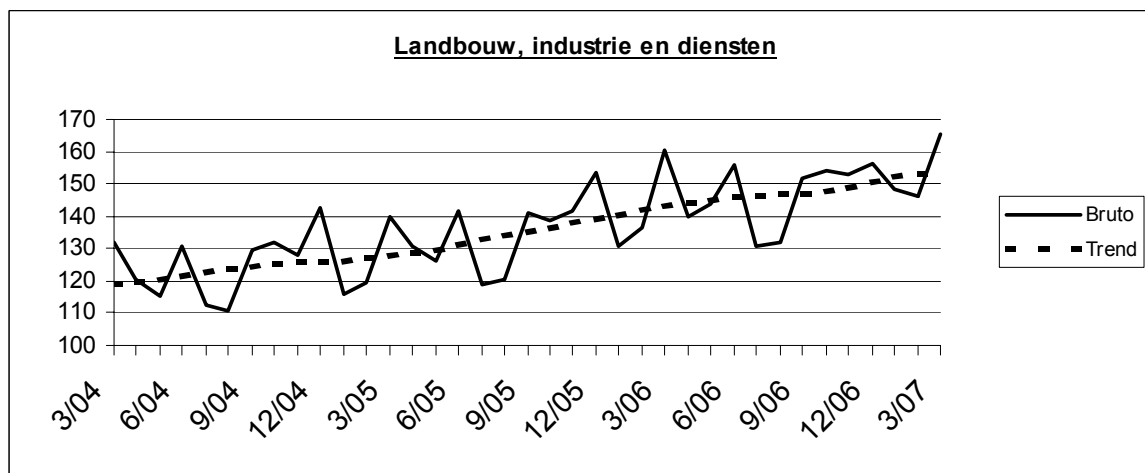
* (% stijging van de laatste drie maanden, tot en met maart 2007, tegenover voorgaande driemaandsperiode, seizoengezuiverde waarden)

** de programma's voor seizoenuivering en trendberekening beschouwen elke reeks op zich; daardoor kan het gebeuren dat de optelling van de deelresultaten (van gewesten of producttypes) afwijkt van de globale resultaten.

Conjunctuurindicatoren – Persbericht

Omzet (BTW)

Bruto-indexen (2000=100), omzet in waarde op basis van de BTW-aangiften, niet gedeflateerd													
	Jan	Feb	Maart	April	Mei	Juni	Juli	Aug	Sept	Okt	Nov	Dec	Jaar
Landbouw, industrie en diensten													
2006	131,0	136,5	160,1	139,8	143,8	155,8	131,0	131,8	151,7	153,8	152,9	156,1	145,4
2007	148,6	146,1	165,4										
Industrie en bouw													
2006	129,8	131,0	153,1	134,1	144,1	155,9	123,3	128,1	144,3	153,0	149,9	150,9	141,5
2007	141,5	139,2	155,5										
Handel en diensten													
2006	132,2	140,2	164,8	143,7	144,2	156,4	135,9	134,2	156,5	154,8	155,2	159,5	148,1
2007	153,2	150,6	171,5										
Seizoengezuiverde indexen (2000=100), na uitschakeling van seizoenschommelingen													
	Jan	Feb	Maart	April	Mei	Juni	Juli	Aug	Sept	Okt	Nov	Dec	Jaar
Landbouw, industrie en diensten													
2006	138,0	144,0	144,6	144,7	143,2	146,5	147,9	147,3	147,0	146,8	148,9	147,4	145,5
2007	156,5	154,1	152,8										
Industrie en bouw													
2006	134,7	137,6	140,9	139,9	140,6	148,9	139,2	138,8	140,7	145,0	145,6	146,6	141,5
2007	145,0	144,5	146,1										
Handel en diensten													
2006	145,4	147,8	148,9	147,4	146,1	146,8	148,2	149,5	150,6	150,9	155,2	143,8	148,4
2007	161,5	160,9	161,0										



Trend (2000=100), uitsplitsing per gewest					Legende	
Na uitschakeling van seizoen- en toevallige schommelingen						
Vergelijking van de laatste drie maanden met de drie voorgaande maanden						
	België	Vlaanderen	Wallonië	Brussel		
Landbouw, industrie en diensten	↗↗	↗	↗	↗↗	↗	> 2.5%
Industrie en bouw	→	↗	↗	↗	→	van 0.5% tot 2.5%
Handel en diensten	↗↗	↗	↗	↗↗	↘	van -0.5% tot 0.5%
					↘↘	< -2.5%

	Landbouw, industrie en diensten	Industrie en bouw	Handel en diensten
Alle markten	↗↗	→	↗↗
Binnenlandse markt	↗	→	↗
Buitenlandse markten	→	↗	→
Europese Unie	↗↗	↗	↗↗
Buiten de Europese Unie	↗↗	↘	↗

Maart 2007* : Investerings + 3,4%

De sezoengezuiverde index van de investeringen van de landbouw, industrie en diensten in België (op basis van de BTW-aangiften) is gestegen met 3,4% in maart 2007*.

De investeringen van de industrie en bouw namen toe met 5,8%, voor de handel en diensten was er een toename van 1,9%.

Op gewestelijk niveau stegen de totale investeringen met 3,7% in Vlaanderen, in Wallonië was er een toename met 8,5% en in Brussel daalde de investeringsindex met 1,1%**.

Volgende persbericht : **28/6/2007**

*
* *

*Overnemen mag mits bronvermelding: **FOD Economie – Algemene Directie Statistiek***

Op de volgende bladzijde vindt U de bijhorende tabellen en grafieken.

Meer informatie over de conjunctuur !

⇒ Bekijk ook, voor een totaalbeeld van de Belgische en Europese conjunctuur, de viertalige conjunctuurportalsite op het internet :

<http://statbel.fgov.be/indicators>

⇒ Alle methodologische toelichtingen bij de cijfers kunt U bij de Eenheid Conjunctuur vragen.

⇒ Het is mogelijk om gegevens over de investeringen meer uitgesplitst (per subsector, per gewest) of verder bewerkt (vb. sezoengezuiverd) toegestuurd te krijgen, eenmalig of maandelijks (per abonnement).

⇒ Naast de investeringsindexen beschikken we over vele andere conjunctuurgegevens : productie, werknemers, nieuwe orders, loonmassa, gewerkte uren, omzet, materiaalkosten, afzetprijzen, bouwvergunningen,

** (% stijging van de laatste drie maanden, tot en met maart 2007, tegenover voorgaande driemaandsperiode, sezoengezuiverde waarden)*

*** de programma's voor sezoenuivering en trendberekening beschouwen elke reeks op zich; daardoor kan het gebeuren dat de optelling van de deelresultaten (van gewesten of producttypes) afwijkt van de globale resultaten.*

Conjunctuurindicatoren – Persbericht

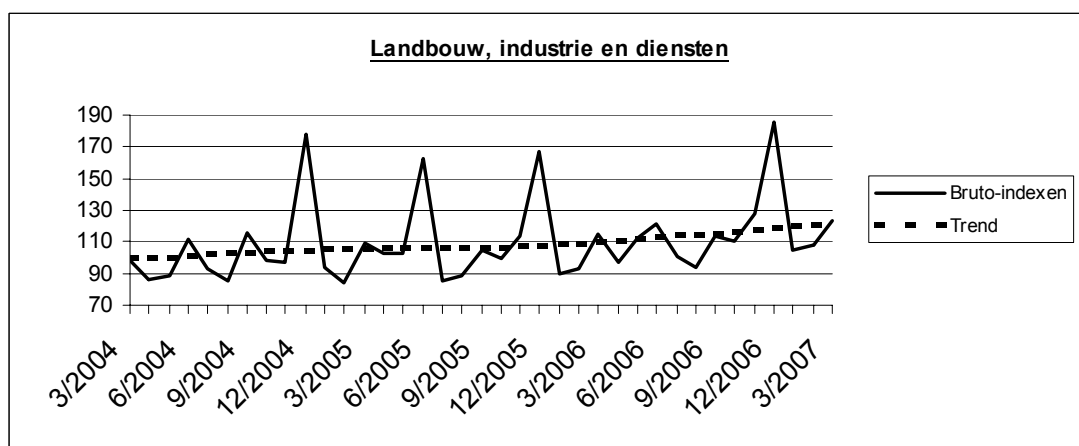
Investerings

Bruto-indexen (2000=100), investeringen in waarde op basis van de BTW-aangiften, niet gedeflateerd

	Jan	Feb	Maart	April	Mei	Juni	Juli	Aug	Sept	Okt	Nov	Dec	Jaar
Landbouw, industrie en diensten													
2006	89,2	93,2	115,0	97,2	112,5	121,8	100,2	93,8	113,6	110,7	127,6	185,9	113,4
2007	104,5	108,4	123,9										
Industrie en bouw													
2006	73,9	80,9	93,0	84,9	96,2	106,5	81,7	82,9	96,0	92,6	116,5	155,0	96,7
2007	93,7	86,4	101,5										
Handel en diensten													
2006	97,0	99,2	126,6	103,4	121,3	129,6	110,8	98,9	122,8	120,9	133,1	203,1	122,2
2007	109,3	119,9	135,1										

Seizoengezuiverde indexen (2000=100), na uitschakeling van seizoenschommelingen

	Jan	Feb	Maart	April	Mei	Juni	Juli	Aug	Sept	Okt	Nov	Dec	Jaar
Landbouw, industrie en diensten													
2006	103,8	110,8	111,7	109,7	115,9	110,8	115,1	111,8	114,7	115,6	120,6	119,4	113,3
2007	119,2	127,8	120,5										
Industrie en bouw													
2006	91,2	98,0	94,5	99,0	102,7	97,3	97,0	94,7	91,9	96,8	105,4	98,1	97,2
2007	108,2	108,1	101,6										
Handel en diensten													
2006	111,7	115,3	119,5	114,8	121,6	120,8	127,8	122,9	123,6	127,3	127,3	129,6	121,8
2007	127,8	134,7	129,1										



Trend (2000=100), uitsplitsing per gewest

Na uitschakeling van seizoen- en toevallige schommelingen.

Vergelijking van de laatste drie maanden met de drie voorgaande maanden.

	België	Vlaanderen	Wallonië	Brussel	Legende	
Landbouw, industrie en diensten	↗	↗↗	↗	↗		
Industrie en bouw	↗	↗↗	↗	↗		
Intermediaire goederen, zonder energie	↗↗	↗	↗↗	↗↗	↗↗	> 2.5%
Investeringsgoederen	↘	↘↘	↗	↗↗	↗	van 0.5% tot 2.5%
Duurzame consumptiegoederen	↗	↗↗	↘↘	↘↘	→	van -0.5% tot 0.5%
Niet-duurzame consumptiegoederen	↘	↘↘	↘	↘↘	↘	van -2.5% tot -0.5%
Energie	↗	→	↗↗	↗	↘↘	< -2.5%
Metallurgie en producten van metaal	↗	↗	↗↗	↗↗		
Chemische nijverheid	↘	↘	↘↘	↗↗		
Bouwnijverheid	↗	↗	↗↗	↗↗		
Handel en diensten	↘↘	↘↘	↗↗	↗↗		
Handel	↗↗	↗	↗	↗↗		

Industrie en bouwnijverheid

Bouw

Bouwnijverheid - Tewerkstelling, uren

Aantal ondernemingen, tewerkstelling en gepresteerde uren per activiteit - Maart 2007

NACE code	Activiteit	Aantal ondernemingen	Tewerkstelling						Aantal gepresteerde uren (1)			
			Aantal bedienden	Aantal arbeiders			Gebouwen	Grond-, water- en wegebouw	Voltooiing	Gebouwen	Grond-, water- en wegebouw	Voltooiing
				Gebouwen	Grond-, water- en wegebouw	Voltooiing						
45	BOUWNIJVERHEID	3 513	24 528	42 272	25 742	34 929	6 709 904	4 204 577	6 184 171			
45.1	Het bouwrijp maken van terreinen	133	383	587	2 331	1	92 681	368 895	196			
45.11	Slopen van gebouwen; grondverzet	120	343	587	2 135	1	92 681	336 856	196			
45.12	Proefboren en boren	13	40	-	196	-	-	32 039	-			
45.2	Burgerlijke en utiliteitsbouw; weg- en waterbouw	1 792	14 424	40 870	23 165	1 004	6 465 392	3 791 318	171 830			
45.21	Algemene bouwkundige en civieltechnische werken	1 086	9 988	32 442	9 456	864	5 244 896	1 525 096	150 137			
45.22	Dakbedekking en bouw van dakconstructies	200	498	3 734	-	51	508 046	-	7 071			
45.23	Bouw van autowegen en andere wegen, vliegvelden en sportfaciliteiten	285	2 181	175	10 855	4	27 446	1 705 106	745			
45.24	Waterbouw	32	740	46	1 606	22	7 571	340 079	4 183			
45.25	Overige gespecialiseerde werkzaamheden in de bouw	189	1 017	4 473	1 248	63	677 433	221 037	9 694			
45.3	Bouwinstallatie	753	6 396	67	246	18 351	12 148	44 364	3 445 840			
45.31	Elektrische installatie	358	3 700	33	15	8 773	6 036	2 018	1 728 954			
45.32	Isolatiwerkzaamheden	38	300	2	-	1 835	1 408	-	287 986			
45.33	Loodgieterswerk	342	2 264	32	-	7 508	4 704	-	1 384 711			
45.34	Overige bouwinstallatie	15	132	-	231	235	-	42 346	44 189			
45.4	Afwerking van gebouwen	815	3 168	133	-	15 565	17 339	-	2 564 536			
45.41	Stukadoorswerk	81	224	17	-	1 798	1 582	-	244 901			
45.42	Schrijnwerk	353	1 799	75	-	6 275	10 572	-	1 185 821			
45.43	Vloerafwerking en wandbekleding	132	428	19	-	2 156	2 467	-	348 492			
45.44	Schilderen en glaszetten	218	606	8	-	4 724	1 024	-	696 818			
45.45	Overige werkzaamheden in verband met de afwerking van gebouwen	31	111	-	-	627	-	-	92 614			
45.5	Verhuur van machines voor de bouwnijverheid met bedieningspersoneel	20	157	615	-	8	122 344	-	1 769			

(1) Vanaf januari 1999, uren gepresteerd door de werknemers (bedienden en arbeiders).

Bouwnijverheid - Lonen

Lonen en wedden van het kwartaal per activiteit (in 1 000 €)

NACE code	Activiteit	2005		2006			2007
		4de kwartaal	1ste kwartaal	2de kwartaal	3de kwartaal	4de kwartaal	1ste kwartaal
45	BOUWNIJVERHEID	722 761	650 811	776 767	640 150	788 054	715 674
45.1	Het bouwrijp maken van terreinen	14 983	14 878	18 465	14 992	18 802	17 873
45.11	Slopen van gebouwen; grondverzet	13 714	13 633	16 993	13 823	17 376	16 424
45.12	Proefboren en boren	1 268	1 245	1 472	1 169	1 425	1 449
45.2	Burgerlijke en utiliteitsbouw; weg- en waterbouw	450 243	395 089	490 521	399 317	487 452	436 741
45.21	Algemene bouwkundige en civieltechnische werken	297 913	262 203	325 843	262 197	324 051	288 348
45.22	Dakbedekking en bouw van dakconstructies	19 651	16 396	21 628	17 188	20 696	19 410
45.23	Bouw van autowegen en andere wegen, vliegvelden en sportfaciliteiten	75 702	63 292	83 007	68 521	80 290	70 068
45.24	Waterbouw	20 700	19 267	21 152	17 762	21 804	20 924
45.25	Overige gespecialiseerde werkzaamheden in de bouw	36 277	33 931	38 890	33 648	40 611	37 992
45.3	Bouwinstallatie	153 589	145 462	158 688	134 213	168 241	153 933
45.31	Elektrische installatie	80 299	76 058	83 781	71 162	88 897	80 252
45.32	Isolatiwerkzaamheden	14 995	13 653	13 830	12 356	14 540	11 663
45.33	Loodgieterswerk	54 321	52 150	57 423	47 714	60 914	58 349
45.34	Overige bouwinstallatie	3 975	3 600	3 655	2 980	3 891	3 669
45.4	Afwerking van gebouwen	98 211	90 501	103 706	86 521	107 182	101 595
45.41	Stukadoorswerk	8 779	8 014	10 050	7 945	10 141	9 293
45.42	Schrijnwerk	45 688	43 181	47 106	39 522	50 177	48 649
45.43	Vloerafwerking en wandbekleding	13 083	12 173	13 752	11 119	14 331	13 545
45.44	Schilderen en glaszetten	27 017	24 260	28 886	24 817	28 683	26 690
45.45	Overige werkzaamheden in verband met de afwerking van gebouwen	3 645	2 873	3 911	3 118	3 850	3 418
45.5	Verhuur van machines voor de bouwnijverheid met bedieningspersoneel	5 734	4 881	5 387	5 108	6 378	5 532

Bouwnijverheid - Bestellingen per subsector

Nieuwe bestellingen per subsector en per activiteit (in 1 000 €) - Maart 2007

NACE code	Activiteit	Gebouwen	Grond- water- en wegenbouw	Voltooiing	Totaal
45	BOUWNIJVERHEID	846 055	343 108	481 197	1 670 360
45.1	Het bouwrijp maken van terreinen	9 088	31 133	7	40 228
45.11	Slopen van gebouwen; grondverzet	9 088	27 488	7	36 583
45.12	Proefboren en boren	-	3 645	-	3 645
45.2	Burgerlijke en utiliteitsbouw; weg- en waterbouw	821 900	311 599	14 175	1 147 675
45.21	Algemene bouwkundige en civieltechnische werken	708 576	112 738	11 923	833 236
45.22	Dakbedekking en bouw van dakconstructies	47 435	23	485	47 943
45.23	Bouw van autowegen en andere wegen, vliegvelden en sportfaciliteiten	3 507	157 901	74	161 482
45.24	Waterbouw	632	22 033	584	23 250
45.25	Overige gespecialiseerde werkzaamheden in de bouw	61 750	18 904	1 110	81 763
45.3	Bouwinstallatie	334	376	250 942	251 651
45.31	Elektrische installatie	197	252	123 869	124 318
45.32	Isolatiewerkzaamheden	-	-	15 518	15 518
45.33	Loodgieterswerk	137	-	108 013	108 150
45.34	Overige bouwinstallatie	-	124	3 543	3 667
45.4	Afwerking van gebouwen	1 425	-	216 049	217 475
45.41	Stukadoorswerk	13	-	20 833	20 846
45.42	Schrijnwerk	1 119	-	105 587	106 706
45.43	Vloerafwerking en wandbekleding	127	-	35 011	35 138
45.44	Schilderen en glaszetten	166	-	48 708	48 874
45.45	Overige werkzaamheden in verband met de afwerking van gebouwen	-	-	5 910	5 910
45.5	Verhuur van machines voor de bouwnijverheid met bedieningspersoneel	13 308	-	24	13 332

Bouwnijverheid - Bestellingen per gewest

Nieuwe bestellingen per gewest en per activiteit (in 1 000 €) - Maart 2007

NACE code	Activiteit	Brussels Hoofdstedelijk Gewest	Vlaams Gewest	Waals Gewest	Europese Unie	Andere landen	Totaal
45	BOUWNIJVERHEID	296 434	907 155	390 894	70 043	5 834	1 670 360
45.1	Het bouwrijp maken van terreinen	3 436	20 235	13 124	3 432	-	40 228
45.11	Slopen van gebouwen; grondverzet	3 205	18 789	12 849	1 740	-	36 583
45.12	Proefboren en boren	231	1 446	275	1 693	-	3 645
45.2	Burgerlijke en utiliteitsbouw; weg- en waterbouw	185 986	628 495	280 842	51 603	750	1 147 675
45.21	Algemene bouwkundige en civieltechnische werken	149 947	472 278	168 392	42 182	437	833 236
45.22	Dakbedekking en bouw van dakconstructies	5 201	28 462	13 810	470	-	47 943
45.23	Bouw van autowegen en andere wegen, vliegvelden en sportfaciliteiten	16 283	70 812	74 269	118	0	161 482
45.24	Waterbouw	1 615	9 733	11 020	882	-	23 250
45.25	Overige gespecialiseerde werkzaamheden in de bouw	12 939	47 210	13 352	7 950	312	81 763
45.3	Bouwinstallatie	61 000	129 616	56 280	4 174	582	251 651
45.31	Elektrische installatie	30 586	60 640	29 759	2 751	582	124 318
45.32	Isolatiewerkzaamheden	1 179	10 499	3 811	28	-	15 518
45.33	Loodgieterswerk	26 910	57 338	22 507	1 395	0	108 150
45.34	Overige bouwinstallatie	2 326	1 139	202	-	-	3 667
45.4	Afwerking van gebouwen	43 801	124 108	38 918	8 038	2 609	217 475
45.41	Stukadoorswerk	4 746	13 034	2 593	473	-	20 846
45.42	Schrijnwerk	20 224	62 342	16 893	4 725	2 521	106 706
45.43	Vloerafwerking en wandbekleding	7 701	20 457	5 708	1 272	-	35 138
45.44	Schilderen en glaszetten	9 520	25 848	12 486	1 017	3	48 874
45.45	Overige werkzaamheden in verband met de afwerking van gebouwen	1 608	2 428	1 238	551	85	5 910
45.5	Verhuur van machines voor de bouwnijverheid met bedieningspersoneel	2 211	4 701	1 731	2 796	1 893	13 332

Statistische domeinen

- Algemeen
- Grondgebied en leefmilieu
- Bevolking
- Samenleving
- Economie en financiën
- Landbouw en aanverwante activiteiten
- Industrie
- Diensten, handel en vervoer

Algemene Directie Statistiek en Economische Informatie
FOD Economie
B-1000 Brussel
tel. 02/548.67.94
fax 02/548.62.41

ISSN 0771 - 0410

<http://statbel.fgov.be> - <http://www.economie.fgov.be>
info@economie.fgov.be