

I. ECONOMIE EN FINANCIEN

Conjunctuurindicatoren

Kalender voor het uitbrengen van de indicatoren	5
Werknemersindexen en indexen van de gewerkte uren (basis 2000 = 100) - Februari 2007	6

II. DIENSTEN, HANDEL EN VERVOER

Vervoer

Evolutie van de tot het verkeer toegelaten motorvoertuigen van 2000 tot april 2007	14
--	----

In deze publicatie vindt u **de recentste statistieken** van de volgende domeinen: leefmilieu, bevolking, samenleving, economie en financiën, landbouw, industrie, diensten, handel en vervoer.
Daarnaast biedt onze website <http://statbel.fgov.be> een selectie van statistieken, die dagelijks worden bijgewerkt.

Publicaties bestelt u door storting op postrekening nr. 679-2005886-23 van de Algemene Directie Statistiek en Economische Informatie

Voor meer informatie :
Algemene directie Statistiek
en Economische Informatie
Leuvenseweg, 44 - 1000 Brussel
Tel. : 02/548.63.66 - Fax: 02/548.63.67

LUIK

Bd de la Sauvenière, 73-75 - 4000 Luik
Tel: 04/223.84.10
Fax: 04/222.49.94

GENT

Coupure Rechts, 620 - 9000 Gent
Tel: 09/267.27.27/30/31
Fax: 09/267.27.29

CHARLEROI

Bd Audent 14/5 - 6000 Charleroi
Tel: 071/27.44.14
Fax: 071/27.44.19

ANTWERPEN

Italiëlei 124, Bus 85 -2000 Antwerpen
Tel: 03/229.07.07
Fax: 03/233.28.30

CONVENTIONELE TEKENS

Gegevens ontbreken	..
0 of minder dan de helft van de gebruikte eenheid	-
Voorlopige cijfers	(*)
De komma wordt gebruikt om de eenheden te scheiden van de decimalen	

Verantwoordelijke uitgever : N. DEMEESTER

Auteursrecht voorbehouden

Het reproduceren van de inhoud van deze publicatie is niet toegestaan, noch geheel, noch gedeeltelijk, noch in de oorspronkelijke, noch in bewerkte vorm, tenzij met schriftelijke machtiging vanwege de Algemene Directie Statistiek en Economische Informatie.

Het gebruiken van de inhoud van deze publicatie als toelichting of bewijsvoering in een artikel, een boekbespreking of een boek is toegestaan, mits duidelijke en nauwkeurige bronvermelding.

Economie en financiën
Conjunctuurindicatoren

Kalender voor het uitbrengen van de indicatoren

De indicatoren zijn beschikbaar op de aangeduide dag om 0 uur op onze website <http://statbel.fgov.be>

Beschikbaar vanaf	Indicator	Referentieperiode	Frequentie
Mei 2007			
15	Faillissementsstatistieken	januari 2007	maandelijks
15	Consumptieprijsindexen (*)	februari 2007	maandelijks
15	Faillissementsstatistieken	februari 2007	maandelijks
15	Indexcijfers van de kleinhandel	januari 2007	maandelijks
15	Consumptieprijsindexen (*)	maart 2007	maandelijks
15	Consumptieprijsindexen (*)	maart 2007	maandelijks
15	Faillissementsstatistieken	maart 2007	maandelijks
15	Indexcijfers van de kleinhandel	februari 2007	maandelijks
15	Consumptieprijsindexen (*)	april 2007	maandelijks
15	Productie-indexen	maart 2007	maandelijks
15	Indexen van de nieuwe orders	maart 2007	maandelijks
15	Bouwvergunningen	januari 2007	maandelijks
15	Faillissementsstatistieken	april 2007	maandelijks
23	Indexcijfers van de kleinhandel	maart 2007	maandelijks
24	Omzetindexen - Procom	maart 2007	maandelijks
24	Indexcijfer van de omzet - BTW	maart 2007	maandelijks
24	Indexcijfer van de investeringen - BTW	maart 2007	maandelijks
24	Afzetprijsindexen	april 2007	maandelijks
30	Consumptieprijsindexen (*)	mei 2007	maandelijks
31	Werknemersindexen	maart 2007	maandelijks
31	Indexen van gewerkte uren	maart 2007	maandelijks
31	Indexen van de loonmassa	1ste kwartaal 2007	driemaandelijks
31	Indexen van de uurlonen	april 2007	maandelijks
Juni 2007			
7	Productie-indexen	april 2007	maandelijks
7	Indexen van de nieuwe orders	april 2007	maandelijks
8	Bouwvergunningen	februari 2007	maandelijks
14	Faillissementsstatistieken	mei 2007	maandelijks
22	Indexcijfers van de kleinhandel	april 2007	maandelijks

(*) Beschikbaar om 12u, na de vergadering van de Indexcommissie.
Deze kalender kan op aanvraag ook afzonderlijk verkregen worden.
(Tel.02/548.67.94 - Fax. 02/548.62.41)

Conjunctuurindicatoren – Persbericht

Februari 2007* : werknemers industrie: +0,3%; bouw: -0,5%

De seizoengezuiverde index van het **aantal werknemers** in de industrie zonder de bouwnijverheid, van de laatste drie maanden in vergelijking met de drie voorgaande maanden, is in België gestegen met 0,3%; in de bouwnijverheid daalde het aantal met 0,5%.

De **trend** van de laatste drie maanden in de industrie toont in vergelijking met de drie maanden daarvoor een stijging voor het hele land (+0,5%). Op gewestelijk niveau is er een stijging van het werknemersaantal met 0,1% in Vlaanderen, in Wallonië daalde het met 0,3%**.

Een uitsplitsing naar het niveau van de belangrijke sectoren geeft -0,3% voor de chemische industrie en -0,4% voor de metaalverwerking. In de bouw steeg het aantal werknemers met 1,2%.

Volgende persbericht : **31/5/2007**

*
* *

*Overnemen mag mits bronvermelding: **FOD Economie – Algemene Directie Statistiek***

Op de volgende bladzijde vindt U de bijhorende tabellen en grafieken.

Meer informatie over de conjunctuur !

⇒ Bekijk ook, voor een totaalbeeld van de Belgische en Europese conjunctuur, de viertalige conjunctuurportalsite op het internet :

<http://statbel.fgov.be/indicators>

⇒ Alle methodologische toelichtingen bij de cijfers kunt U bij de Dienst Conjunctuur.

⇒ Het is mogelijk om gegevens over de werknemers meer uitgesplitst (per subsector, per gewest) of verder bewerkt (vb. seizoengezuiverd) toegestuurd te krijgen, eenmalig of maandelijks (per abonnement).

⇒ Naast de indexen van de werknemers, beschikken we over vele andere conjunctuurgegevens : productie-indexen, nieuwe orders, loonmassa, gewerkte uren, bouwvergunningen, bouwkosten, omzet, afzetprijzen, ...

* % stijging van de laatste drie maanden, tot en met februari 2007, tegenover voorgaande driemaandsperiode, seizoengezuiverde waarden.

** De programma's voor seizoenuivering en trendberekening beschouwen elke reeks op zich; daardoor kan het gebeuren dat de optelling van de deelresultaten (van gewesten of producttypes) afwijkt van de globale resultaten.

Conjunctuurindicatoren – Persbericht



Werknemers

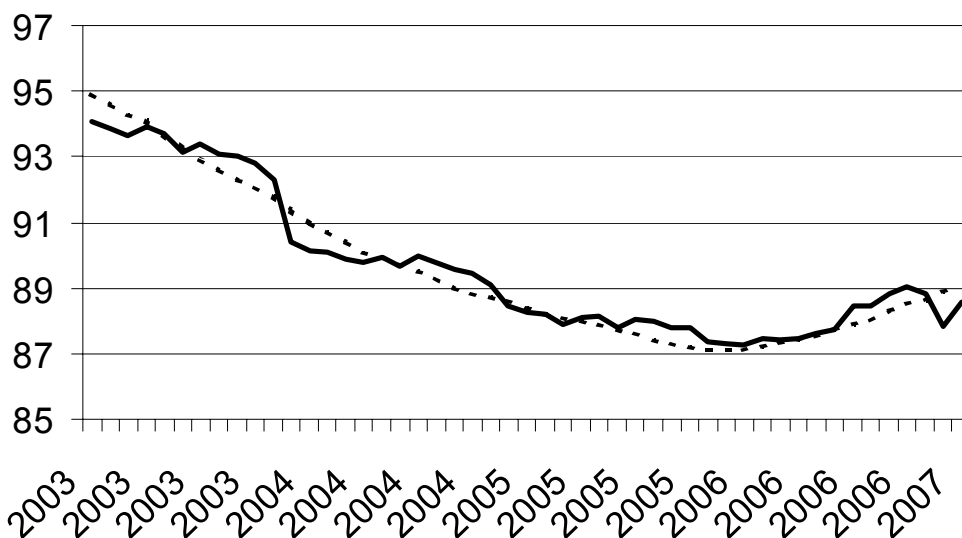
Bruto-indexen (2000=100)
Aantal werknemers onderworpen aan RSZ

	Jan	Feb	Maart	April	Mei	Juni	Juli	Aug	Sept	Okt	Nov	Dec	Jaar
Totale industrie (zonder bouwnijverheid)													
2006	86,3	86,3	86,4	86,3	86,3	86,5	86,6	86,9	86,8	87,2	87,1	86,9	86,6
2007	86,5	87,3											
Bouwnijverheid													
2006	90,9	90,9	91,3	91,7	91,8	91,9	91,9	94,2	94,5	95,2	96,1	95,9	93,0
2007	92,8	93,0											
Totale industrie (zonder bouwnijverheid)													
2006	86,5	86,4	86,4	86,4	86,4	86,4	86,5	86,6	86,6	86,8	86,9	87,1	86,6
2007	86,6	87,5											
Bouwnijverheid													
2006	91,2	91,5	91,8	92,0	92,2	92,5	92,9	93,5	93,7	94,2	94,7	95,1	92,9
2007	92,5	93,6											

Seizoen-gezuiverde indexen
Na uitschakeling van seizoen-schommelingen

Trend
Totale industrie; na uitschakeling van seizoen- en toevallige schommelingen

Bruto-indexen: 
Trend: 



Vergelijking van de trend van de laatste drie maanden met de drie voorgaande maanden

↗↗ > 1.5%
↗ 0.2% tot 1.5%
→ -0.2% tot 0.2%
↘ -1.5% tot -0.2%
↘↘ < -1.5%

BE : België
VL : Vlaanderen
WA : Wallonië
BR : Brussel

Bedrijfstakken / Hoofdindustriegroepen	BE	VL	WA	BR
Totale industrie	↗	→	→	↘
Totale industrie (zonder bouwnijverheid)	↗	→	↘	↘↘
Intermediaire goederen	↗	↘	↘	↘↘
Investeringsgoederen	↘	↘↘	↗	↘↘
Duurzame consumptiegoederen	↘↘	↘	↘↘	↘↘
Niet-duurzame consumptiegoederen	↗	→	↗	↘↘
Winning van delfstoffen	↗	↘↘	↗↗	
Voedings- en genotmiddelen	↗	↗	→	↘↘
Textiel en kleding	↘↘	↘	↘↘	↘↘
Papier en karton; uitgeverijen en drukkerijen	→	→	↘↘	↘↘
Chemische, rubber- en kunststofnijverheid	↘	↘	↗	↗↗
Metaalverwerking	↘	→	↗	↗
Cokes, geraffineerde aardolieproducten en slijt- en kweekstoffen	↘↘	↘↘	↗↗	
Niet-metaalhoudende minerale producten	↘	↗	↘	↘↘
Metallurgie	↗	→	↗	↘↘
Meubels	↘	↘	↘↘	
Elektriciteit	↗↗	↗↗	↗↗	↗↗
Bouwnijverheid	↗	↗	↘	↗

Conjunctuurindicatoren – Persbericht

Februari 2007* : gewerkte uren industrie + 0,3%, bouw + 5,5%

De seizoengezuiverde index van het **aantal gewerkte uren** in de industrie zonder de bouwnijverheid in België van de laatste drie maanden in vergelijking met de drie voorgaande maanden, is gestegen met 0,3% ; in de bouwnijverheid steeg het aantal met 5,5%.

De **trend** van de laatste drie maanden in de industrie toont in vergelijking met de drie maanden daarvoor een status-quo voor het Rijk (+0,0%). Op gewestelijk niveau is er een stijging van de gewerkte uren met 0,1% in Vlaanderen, in Wallonië steeg het aantal gewerkte uren met 0,3%**.

Een uitsplitsing naar het niveau van de belangrijkste sectoren geeft -0,1% voor de chemische industrie en +0,7% voor de metaalverwerking. In de bouw steeg het aantal gewerkte uren met 3,4%.

Volgende persbericht : **31/5/2007**

*
* *

*Overnemen mag mits bronvermelding: **FOD Economie – Algemene Directie Statistiek***

Op de volgende bladzijde vindt U de bijhorende tabellen en grafieken.

Meer informatie over de conjunctuur !

⇒ Bekijk ook, voor een totaalbeeld van de Belgische en Europese conjunctuur, de viertalige conjunctuurportalsite op het internet :

<http://statbel.fgov.be/indicators>

⇒ Alle methodologische toelichtingen bij de cijfers kunt U bij de Dienst Conjunctuur.

⇒ Het is mogelijk om gegevens over de gewerkte uren meer uitgesplitst (per subsector, per gewest) of verder bewerkt (vb. seizoengezuiverd) toegestuurd te krijgen, eenmalig of maandelijks (per abonnement).

⇒ Naast de indexen van de gewerkte uren, beschikken we over vele andere conjunctuurgegevens : productie-indexen, nieuwe orders, loonmassa, werknemers, omzet, bouwvergunningen, afzetprijzen, bouwkosten...

* % stijging van de laatste drie maanden, tot en met februari 2007, tegenover voorgaande driemaandsperiode, seizoengezuiverde waarden.

** De programma's voor seizoenuivering en trendberekening beschouwen elke reeks op zich; daardoor kan het gebeuren dat de optelling van de deelresultaten (van gewesten of producttypes) afwijkt van de globale resultaten.

Conjunctuurindicatoren – Persbericht

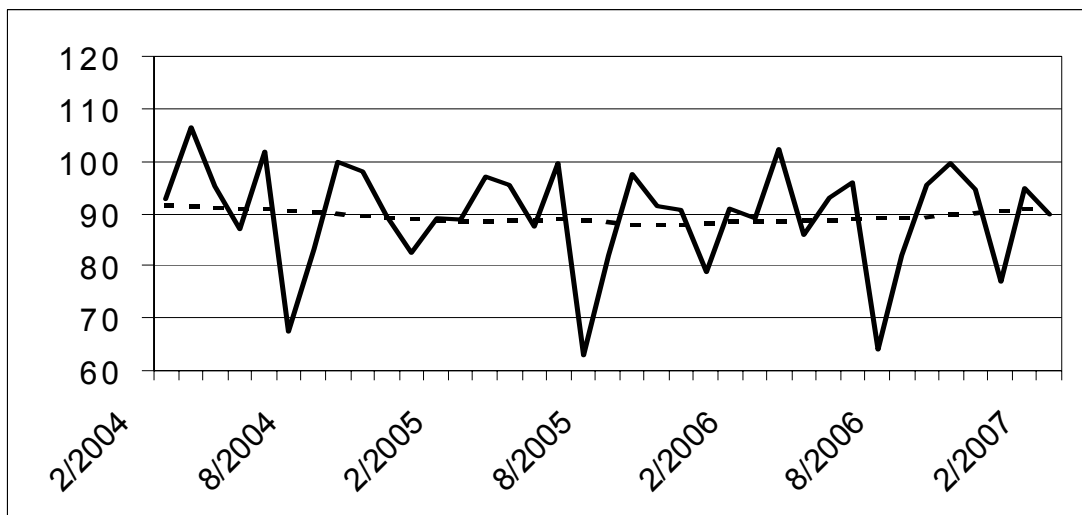
Gewerkte uren

Bruto-indexen (2000=100)
Uren gewerkt door de werknemers (arbeiders en bedienden)

	Jan	Feb	Maart	April	Mei	Juni	Juli	Aug	Sept	Okt	Nov	Dec	Jaar
Totale industrie (zonder bouwnijverheid)													
2006	93,0	89,5	101,5	84,7	91,4	93,5	67,2	79,3	92,7	98,2	92,4	76,2	88,3
2007	95,9	88,9											
Bouwnijverheid													
2006	79,2	86,5	106,4	91,1	101,8	108,8	46,0	96,6	110,0	107,9	105,6	79,9	93,3
2007	87,7	95,5											
Totale industrie (zonder bouwnijverheid)													
2006	94,4	90,2	99,2	90,4	92,1	93,2	71,6	78,9	93,3	99,5	90,1	81,7	89,6
2007	94,1	89,7											
Bouwnijverheid													
2006	81,9	86,6	102,6	98,1	102,9	107,7	52,8	94,9	110,2	110,7	103,3	86,1	94,8
2007	85,7	95,6											

Indexen per werkdag
Rekening houdend met de ongelijke duur en samenstelling van de maanden

Trend
Totale industrie; na uitschakeling van seizoen- en toevallige schommelingen



Bruto-indexen:
—————
Trend :
.....

Vergelijking van de trend van de laatste drie maanden met de drie voorgaande maanden

↗↗ > 2.5%
↗ 0.5% tot 2.5%
→ -0.5% tot 0.5%
↘ -2.5% tot -0.5%
↘↘ < -2.5%

BE : België
VL : Vlaanderen
WA : Wallonië
BR : Brussel

Bedrijfstakken / Hoofdindustriegroepen	BE	VL	WA	BR
Totale industrie	↗	→	↗	↗
Totale industrie (zonder bouwnijverheid)	→	→	→	↗
Intermediaire goederen en energie	→	→	→	↗↗
Investeringsgoederen	→	→	↗	↘
Duurzame consumptiegoederen	↗	→	↘	↘↘
Niet-duurzame consumptiegoederen	→	→	→	↘↘
Winning van delfstoffen	↗	↘	↗↗	
Voedings- en genotmiddelen	→	→	→	↘↘
Textiel en kleding	↘	↘	↘	↘↘
Papier en karton; uitgeverijen en drukkerijen	↘	→	↘	↘
Chemische, rubber- en kunststofnijverheid	→	→	→	↗
Metaalverwerking	↗	↗	→	→
Cokes, geraffineerde aardolieproducten en splijt- en kweekstoffen	↘↘	↗↗	↘↘	
Niet-metaalhoudende minerale producten	→	↗	↘	↗↗
Metallurgie	↗	→	→	↗
Meubels	→	↘	↘	
Elektriciteit	↗↗	↗↗	↗↗	↗↗
Bouwnijverheid	↗↗	↗↗	↗↗	↗

Diensten, handel en vervoer

Vervoer

Vervoer

Evolutie van de tot het verkeer toegelaten nieuwe motorvoertuigen

Inschrijvingen van nieuwe tot het verkeer toegelaten motorvoertuigen							
	Totaal(3)	Personen- auto's	Auto-bussen en autocars	Voertuigen voor goederen- vervoer	Trekkers	Landbouw- trekkers	Moto's(1) scooters, auto- scooters(2)
2001	573 797	499 779	968	64 360	5 758	2 932	21 130
2002	535 300	472 830	1 080	53 322	4 649	3 419	21 554
2003	528 399	463 173	896	56 125	4 818	3 387	22 267
2004	563 334	489 262	911	63 859	5 200	4 102	25 118
2005	563 376	484 906	856	68 052	5 945	3 617	25 007
2006	603 339	530 296	914	63 651	4 730	3 748	27 291
2006							
januari	66 562	58 552	88	7 190	415	317	1 336
februari	61 048	54 955	59	5 366	330	338	2 011
maart	73 593	65 540	73	7 091	368	521	3 302
april	58 106	51 570	81	5 694	307	454	3 096
mei	57 752	51 145	78	5 759	417	353	3 342
juni	52 957	46 641	63	5 564	372	317	3 494
juli	40 646	35 704	78	4 270	331	263	3 057
augustus	38 251	33 253	98	4 196	412	292	2 412
september	41 185	35 193	124	4 953	702	213	1 971
oktober	43 394	41 668	73	5 093	487	279	1 604
november	40 550	34 865	56	4 965	454	210	959
december	25 089	21 210	43	3 510	135	191	707
2007							
januari	64 814	56 126	115	7 484	792	297	1 510
februari	56 084	49 231	80	5 947	539	287	2 198
maart	67 979	59 723	74	7 208	554	420	3 539
april	55 469	48 103	73	6 401	520	372	3 616
mei	0						
juni	0						
juli	0						
augustus	0						
september	0						
oktober	0						
november	0						
december	0						

(1) De bromfietsen met een cilinderinhoud van 50 cc en minder, die de snelheid van 40 km/u kunnen overschrijden, worden beschouwd als moto's

(2) Maximum cilinderinhoud van 350 cm³ en maximum gewicht van 350 kg.

(3) Moto's, scooters, auto-scooters niet inbegrepen.

Vervoer

Evolutie van de tot het verkeer toegelaten tweedehandsmotorvoertuigen

	Inschrijvingen van tweedehandsmotorvoertuigen					
	Totaal	Personen- auto's	Auto-bussen en autocars	Voertuigen voor goederen- vervoer	Trekkers	Landbouw- trekkers
2001	774 571	687 102	1 096	75 229	4 883	6 261
2002	776 377	688 134	864	76 953	4 359	6 067
2003	759 466	667 567	1 089	80 213	4 326	6 271
2004	775 518	678 731	910	84 497	4 412	6 968
2005	758 678	660 258	745	86 346	4 085	7 244
2006	793 456	696 606	821	83 379	4 573	8 077
2006						
januari	70 650	61 433	100	7 999	439	679
februari	65 471	56 936	60	7 359	370	746
maart	76 634	66 807	93	8 366	432	936
april	63 170	55 073	61	6 842	416	778
mei	71 925	63 061	58	7 550	544	712
juni	73 984	65 261	41	7 487	477	718
juli	63 472	56 279	48	6 198	302	645
augustus	62 159	54 549	115	6 503	329	663
september	67 586	59 460	63	7 052	384	627
oktober	68 996	60 473	59	7 492	371	601
november	60 014	53 329	40	5 830	267	548
december	49 395	43 945	83	4 701	242	424
2007						
januari	63 477	55 687	113	6 713	314	650
februari	60 052	52 660	46	6 282	341	723
maart	70 397	61 870	50	7 277	353	847
april	59 516	52 616	68	5 881	269	682
mei	0					
juni	0					
juli	0					
augustus	0					
september	0					
oktober	0					
november	0					
december	0					

Statistische domeinen

- Algemeen
- Grondgebied en leefmilieu
- Bevolking
- Samenleving
- Economie en financiën
- Landbouw en aanverwante activiteiten
- Industrie
- Diensten, handel en vervoer

Algemene Directie Statistiek en Economische Informatie
FOD Economie
B-1000 Brussel
tel. 02/548.67.94
fax 02/548.62.41

ISSN 0771 - 0410

<http://statbel.fgov.be> - <http://www.economie.fgov.be>
info@economie.fgov.be