

**I. ECONOMIE EN FINANCIEN**

*Conjunctuurindicatoren*

<b>Kalender voor het uitbrengen van de indicatoren</b> .....	5
Afzetprijnsindexen (basis 2000 = 100) - Februari 2007 .....	6
Indexen van de nieuwe orders - februari 2007 .....	8

**II. DIENSTEN, HANDEL EN VERVOER**

*Vervoer*

Evolutie van de tot het verkeer toegelaten motorvoertuigen van 2000 tot februari 2007 .....	14
---	----

In deze publicatie vindt u **de recentste statistieken** van de volgende domeinen: leefmilieu, bevolking, samenleving, economie en financiën, landbouw, industrie, diensten, handel en vervoer.

Daarnaast biedt onze website <http://statbel.fgov.be> een selectie van statistieken, die dagelijks worden bijgewerkt.

**Publicaties bestelt u door storting op postrekening nr. 679-2005886-23 van de Algemene Directie Statistiek en Economische Informatie**

**Voor meer informatie :**  
Algemene directie Statistiek  
en Economische Informatie  
Leuvenseweg, 44 - 1000 Brussel  
Tel. : 02/548.63.66 - Fax: 02/548.63.67

**LUIK**

Bd de la Sauvenière, 73-75 - 4000 Luik  
Tel: 04/223.84.10  
Fax: 04/222.49.94

**GENT**

Coupure Rechts, 620 - 9000 Gent  
Tel: 09/267.27.27/30/31  
Fax: 09/267.27.29

**CHARLEROI**

Bd Audent 14/5 - 6000 Charleroi  
Tel: 071/27.44.14  
Fax: 071/27.44.19

**ANTWERPEN**

Italiëlei 124, Bus 85 -2000 Antwerpen  
Tel: 03/229.07.07  
Fax: 03/233.28.30

**CONVENTIONELE TEKENS**

Gegevens ontbreken	..
0 of minder dan de helft van de gebruikte eenheid	-
Voorlopige cijfers	(*)
De komma wordt gebruikt om de eenheden te scheiden van de decimalen	

**Verantwoordelijke uitgever : N. DEMEESTER**

**Auteursrecht voorbehouden**

Het reproduceren van de inhoud van deze publicatie is niet toegestaan, noch geheel, noch gedeeltelijk, noch in de oorspronkelijke, noch in bewerkte vorm, tenzij met schriftelijke machtiging vanwege de Algemene Directie Statistiek en Economische Informatie.

Het gebruiken van de inhoud van deze publicatie als toelichting of bewijsvoering in een artikel, een boekbespreking of een boek is toegestaan, mits duidelijke en nauwkeurige bronvermelding.

**Economie en financiën**  
*Conjunctuurindicatoren*



## Kalender voor het uitbrengen van de indicatoren

De indicatoren zijn beschikbaar op de aangeduide dag om 0 uur op onze website <http://statbel.fgov.be>

Beschikbaar vanaf	Indicator	Referentieperiode	Frequentie
<b>April 2007</b>			
25	Faillissementsstatistieken	januari 2007	maandelijks
25	Consumptieprijsindexen (*)	februari 2007	maandelijks
25	Faillissementsstatistieken	februari 2007	maandelijks
25	Indexcijfers van de kleinhandel	januari 2007	maandelijks
25	Consumptieprijsindexen (*)	maart 2007	maandelijks
25	Consumptieprijsindexen (*)	maart 2007	maandelijks
25	Faillissementsstatistieken	maart 2007	maandelijks
25	Indexcijfers van de kleinhandel	februari 2007	maandelijks
25	Bouwvergunningen	december 2006	maandelijks
26	Omzetindexen - Prodcom	februari 2007	maandelijks
26	Indexcijfer van de omzet - BTW	februari 2007	maandelijks
26	Indexcijfer van de investeringen - BTW	februari 2007	maandelijks
26	Afzetprijsindexen	maart 2007	maandelijks
26	Consumptieprijsindexen (*)	april 2007	maandelijks

(\*) Beschikbaar om 12u, na de vergadering van de Indexcommissie.  
Deze kalender kan op aanvraag ook afzonderlijk verkregen worden.  
(Tel.02/548.67.94 - Fax. 02/548.62.41)

## Conjunctuurindicatoren - Persbericht

---

**Februari 2007\* : productie industrie : +1,8% ; bouw : +6,5%**

De **seizoengezuiverde index van de productie** van de industrie zonder de bouwnijverheid van de laatste drie maanden in vergelijking met de drie voorgaande maanden, is in België gestegen met 1,8%; in de bouwnijverheid steeg de productie met 6,5%.

De **trend** van de laatste drie maanden vertoont in vergelijking met de drie maanden daarvoor een stijging (+1,2%) voor het hele land. Op gewestelijk niveau is er een stijging van de productie met 1,5% in Vlaanderen, in Wallonië daalde de productie met 0,5%\*\*.

Een uitsplitsing naargelang het type van producten geeft +0,9% voor de intermediaire goederen, +1,4% voor de investeringsgoederen, -0,7% voor de duurzame consumptiegoederen en -0,1% voor de niet-duurzame consumptiegoederen. De bouwnijverheid, anderzijds, steeg met 4,1%.

Volgende persbericht : **10/5/2007**

\*  
\* \*

*Overnemen mag mits bronvermelding: **FOD Economie – Algemene Directie Statistiek***

**Op de volgende bladzijden vindt U de bijhorende tabellen en grafieken.**

Meer informatie over de conjunctuur !

⇒ Bekijk ook, voor een totaalbeeld van de Belgische en Europese conjunctuur, de viertalige conjunctuurportalsite op het internet :

**<http://statbel.fgov.be/indicators>**

⇒ Alle methodologische toelichtingen bij de cijfers kunt U bij de Dienst Conjunctuur vragen.

⇒ Het is mogelijk om gegevens over de productie meer uitgesplitst (per subsector, per gewest) of verder bewerkt (vb. seizoengezuiverd) toegestuurd te krijgen, eenmalig of maandelijks (per abonnement).

⇒ Naast de productie-indexen beschikken we over vele andere conjunctuurgegevens : werknemers, nieuwe orders, loonmassa, gewerkte uren, omzet, materiaalkosten, afzetprijzen, bouwvergunningen, .....

---

\* (% stijging van de laatste drie maanden, tot en met februari 2007, tegenover voorgaande driemaandsperiode, seizoengezuiverde waarden)

\*\* de programma's voor seizoenuivering en trendberekening beschouwen elke reeks op zich; daardoor kan het gebeuren dat de optelling van de deelresultaten (van gewesten of producttypes) afwijkt van de globale resultaten.

---

# Productie

## Conjunctuurindicatoren - Persbericht

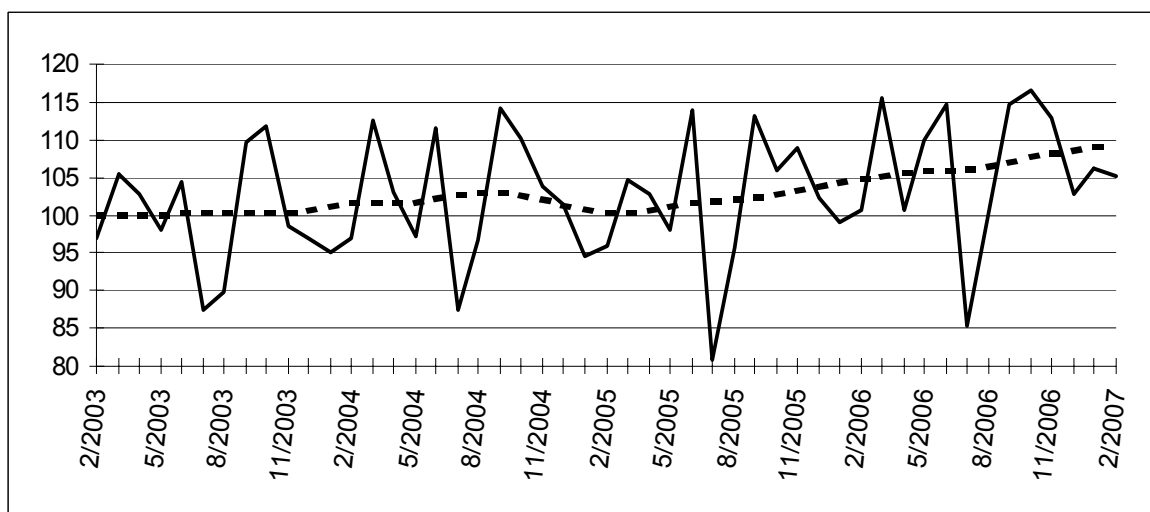
### Productie

**Bruto-indexen (2000=100)**  
Volume-indexen van de industriële productie

	Jan	Feb	Maart	April	Mei	Juni	Juli	Aug	Sept	Okt	Nov	Dec	Jaar
<b>Totale industrie (zonder bouwnijverheid)</b>													
2006	105,0	105,0	118,5	103,7	112,5	116,6	96,6	101,9	116,5	119,3	115,4	109,3	<b>110,0</b>
2007	111,9	108,6											
<b>Bouwnijverheid</b>													
2006	76,7	84,0	103,3	88,5	99,0	105,9	44,7	94,0	107,1	104,8	102,5	77,9	<b>90,7</b>
2007	85,0	91,2											
<b>Totale industrie (zonder bouwnijverheid)</b>													
2006	106,3	105,0	116,8	108,4	114,1	116,9	99,2	101,1	116,8	120,6	114,0	113,9	<b>111,1</b>
2007	111,3	108,6											
<b>Bouwnijverheid</b>													
2006	77,3	84,0	99,9	98,2	103,6	107,6	53,2	94,5	108,8	105,4	104,2	86,5	<b>93,6</b>
2007	85,6	91,2											

**Indexen per werkdag**  
Rekening houdend met de ongelijke duur en samenstelling van de maanden

**Trend**  
Totale industrie; na uitschakeling van seizoen- en toevallige schommelingen



**Bruto-indexen:**  
—  
**Trend:**  
.....

**Evolutie van de trend**  
Vergelijking van de laatste drie maanden met de drie voorgaande maanden

↗↗ > 2.5%  
↗ 0.5% tot 2.5%  
→ -0.5% tot 0.5%  
↘ 2.5% tot -0.5%  
↘↘ < -2.5%

Bedrijfstakken / Hoofdindustriegroepen	België	Vlaanderen	Wallonië	Brussel
Totale industrie	↗	↗	↗	↘↘
Totale industrie (zonder bouwnijverheid)	↗	↗	↘	↘↘
Intermediaire goederen	↗	↗	↘	↘
Investeringsgoederen	↗	↗	↘	↘↘
Duurzame consumptiegoederen	↘	↗	↘	↘↘
Niet-duurzame consumptiegoederen	→	→	↗	↗
Winning van delfstoffen	→	→	↗	
Voedings- en genotmiddelen	↗	→	→	↘↘
Textiel en kleding	↗	↗	↗	↗↗
Papier en karton; uitgeverijen en drukkerijen	↗	↗	↗↗	↗
Chemische, rubber- en kunststofnijverheid	↗	↗	→	↘↘
Metaalverwerking	↗	↗↗	↗	↘↘
Cokes, geraffineerde aardolieproducten en splijt- en kweekstoffen	↘	↘	↘	
Niet-metaalhoudende minerale producten	↘	↗↗	↗	↘
Metallurgie	↗	→	↗↗	
Meubels	↗	→	→	
Elektriciteit	→	↗	↘	↘
Bouwnijverheid	↗↗	↗↗	↗	→

### **Februari 2007\* : nieuwe orders industrie + 5,3%, bouw - 6,4%**

De seizoengezuiverde index van de **nieuwe orders** van industrie met productie op basis van orders van de laatste drie maanden in vergelijking met de drie voorgaande maanden, is in België gestegen met 5,3% ; in de bouwnijverheid daalde ze met 6,4%.

De **trend** van de laatste drie maanden vertoont, in vergelijking met de drie maanden daarvoor, een stijging (+1,8%) voor het hele land. Op gewestelijk niveau is er een stijging van de nieuwe orders met 1,4% in Vlaanderen, in Wallonië stegen ze met 1,7%\*\*.

Wat de belangrijkste sectoren betreft, bedragen de trendveranderingen +5,0% voor de chemische nijverheid, +2,7% voor de metaalverwerking en -2,4% voor de bouwnijverheid.

Volgende persbericht op : **10/5/2007**

\*  
\* \*

*Overnemen mag mits bronvermelding: **FOD Economie – Algemene Directie Statistiek***

**Op de volgende bladzijde vindt U de bijhorende tabellen en grafieken.**

Meer informatie over de conjunctuur !

⇒ Bekijk ook, voor een totaalbeeld van de Belgische en Europese conjunctuur, de viertalige conjunctuurportalsite op het internet :

**<http://statbel.fgov.be/indicators>**

⇒ Alle methodologische toelichtingen bij de cijfers kunt U bij de Eenheid Conjunctuur vragen.

⇒ Het is mogelijk om gegevens over de nieuwe orders meer uitgesplitst (per subsector, per gewest) of verder bewerkt (vb. seizoengezuiverd) toegestuurd te krijgen, eenmalig of maandelijks (per abonnement).

⇒ Naast de indexen van de nieuwe orders beschikken we over vele andere conjunctuurgegevens : werknemers, productie-indexen, loonmassa, gewerkte uren, afzetprijs, materiaalkosten, omzet, bouwvergunningen, ...

---

\* (% stijging van de laatste drie maanden, tot en met februari 2007, tegenover voorgaande driemaandsperiode, seizoengezuiverde waarden)

\*\* de programma's voor seizoenuivering en trendberekening beschouwen elke reeks op zich; daardoor kan het gebeuren dat de optelling van de deelresultaten (van gewesten of producttypes) afwijkt van de globale resultaten.

---



# Conjunctuurindicatoren – Persbericht

## Nieuwe orders

**Bruto-indexen  
(2000=100)**  
Volume-indexen  
van de nieuwe  
orders

**Seizoen-  
gezuiverde  
indexen**

Na uitschakeling  
van seizoen-  
schommelingen

**Trend**

Na uitschakeling  
van seizoen- en  
toevallige  
schommelingen

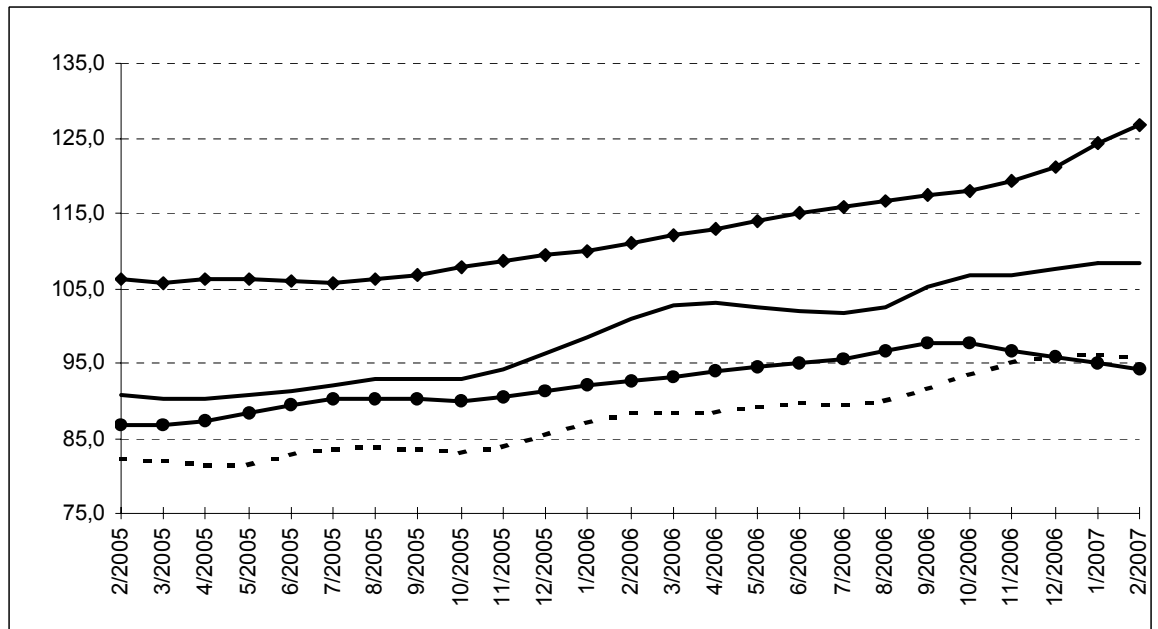
Industrie en  
bouwnijverheid :

Metaalverwerking :

Chemische  
nijverheid :

Bouwnijverheid :

	Jan	Feb	Maart	April	Mei	Juni	Juli	Aug	Sept	Okt	Nov	Dec	Jaar
<b>Industrie met productie op basis van orders</b>													
2006	97,2	102,4	121,9	102,6	105,5	110,6	89,8	93,2	111,7	114,8	109,0	103,9	105,2
2007	113,4	111,5											
<b>Bouwnijverheid</b>													
2006	84,6	86,3	96,0	97,5	95,1	107,6	70,4	91,2	112,2	106,3	99,5	99,2	95,5
2007	97,8	82,5											
<b>Industrie met productie op basis van orders</b>													
2006	100,7	103,8	106,6	105,1	104,3	103,3	103,3	103,0	105,9	109,5	107,3	112,8	105,5
2007	114,1	112,9											
<b>Bouwnijverheid</b>													
2006	91,1	94,1	89,1	98,6	91,9	95,2	96,1	91,5	105,8	101,5	94,8	92,9	95,2
2007	99,7	90,3											



**Evolutie van de  
trend**

Vergelijking van de  
laatste drie  
maanden met de  
drie voorgaande  
maanden

↗↗ > 2,5%  
↗ 0,5% tot 2,5%  
→ -0,5% tot 0,5%  
↘ -2,5% tot -0,5%  
↘↘ < -2,5%

Bedrijfstakken	België	Vlaanderen	Wallonië	Brussel
Industrie en bouw met productie op basis van orders	↗	↗	↗	↘↘
Industrie met productie op basis van orders	↗↗	↗	→	↗↗
Textiel en kleding	→	→	↘↘	↗↗
Textiel	→	→	↗	↘↘
Kleding en bont	↗	↗	↘↘	↗↗
Papier en karton	↗↗	↗	↗↗	↘↘
Chemische nijverheid	↗↗	→	↘↘	
Metallurgie	↗↗	↗↗	↗↗	
Metaalverwerking	↗↗	↗↗	↗	↘↘
Producten van metaal	↗↗	↗↗	↗	↗
Machines, apparaten en werktuigen	↗	↗	↗	→
Elektrische en elektronische apparaten en instrumenten	↗	↘	↗	↘
Transportmiddelen	↗	↗↗	↗	
Bouwnijverheid	↘	→	↗	↘↘



# **Diensten, handel en vervoer**

Vervoer





# Vervoer

## Evolutie van de tot het verkeer toegelaten nieuwe motorvoertuigen

Inschrijvingen van nieuwe tot het verkeer toegelaten motorvoertuigen							
	Totaal(3)	Personen- auto's	Auto-bussen en autocars	Voertuigen voor goederen- vervoer	Trekkers	Landbouw- trekkers	Moto's(1) scooters, auto- scooters(2)
2001	<b>573 797</b>	499 779	968	64 360	5 758	2 932	21 130
2002	<b>535 300</b>	472 830	1 080	53 322	4 649	3 419	21 554
2003	<b>528 399</b>	463 173	896	56 125	4 818	3 387	22 267
2004	<b>563 334</b>	489 262	911	63 859	5 200	4 102	25 118
2005	<b>563 376</b>	484 906	856	68 052	5 945	3 617	25 007
2006	<b>603 339</b>	530 296	914	63 651	4 730	3 748	27 291
<b>2006</b>							
januari	<b>66 562</b>	58 552	88	7 190	415	317	1 336
februari	<b>61 048</b>	54 955	59	5 366	330	338	2 011
maart	<b>73 593</b>	65 540	73	7 091	368	521	3 302
april	<b>58 106</b>	51 570	81	5 694	307	454	3 096
mei	<b>57 752</b>	51 145	78	5 759	417	353	3 342
juni	<b>52 957</b>	46 641	63	5 564	372	317	3 494
juli	<b>40 646</b>	35 704	78	4 270	331	263	3 057
augustus	<b>38 251</b>	33 253	98	4 196	412	292	2 412
september	<b>41 185</b>	35 193	124	4 953	702	213	1 971
oktober	<b>43 394</b>	41 668	73	5 093	487	279	1 604
november	<b>40 550</b>	34 865	56	4 965	454	210	959
december	<b>25 089</b>	21 210	43	3 510	135	191	707
<b>2007</b>							
januari	<b>64 814</b>	56 126	115	7 484	792	297	1 510
februari	<b>56 084</b>	49 231	80	5 947	539	287	2 198
maart	<b>0</b>						
april	<b>0</b>						
mei	<b>0</b>						
juni	<b>0</b>						
juli	<b>0</b>						
augustus	<b>0</b>						
september	<b>0</b>						
oktober	<b>0</b>						
november	<b>0</b>						
december	<b>0</b>						

(1) De bromfietsen met een cilinderinhoud van 50 cc en minder, die de snelheid van 40 km/u kunnen overschrijden, worden beschouwd als moto's

(2) Maximum cilinderinhoud van 350 cm<sup>3</sup> en maximum gewicht van 350 kg.

(3) Moto's, scooters, auto-scooters niet inbegrepen.

# Vervoer

## Evolutie van de tot het verkeer toegelaten tweedehandsmotorvoertuigen

	Inschrijvingen van tweedehandsmotorvoertuigen					
	Totaal	Personen- auto's	Auto-bussen en autocars	Voertuigen voor goederen- vervoer	Trekkers	Landbouw- trekkers
2001	<b>774 571</b>	687 102	1 096	75 229	4 883	6 261
2002	<b>776 377</b>	688 134	864	76 953	4 359	6 067
2003	<b>759 466</b>	667 567	1 089	80 213	4 326	6 271
2004	<b>775 518</b>	678 731	910	84 497	4 412	6 968
2005	<b>758 678</b>	660 258	745	86 346	4 085	7 244
2006	<b>793 456</b>	696 606	821	83 379	4 573	8 077
<b>2006</b>						
januari	<b>70 650</b>	61 433	100	7 999	439	679
februari	<b>65 471</b>	56 936	60	7 359	370	746
maart	<b>76 634</b>	66 807	93	8 366	432	936
april	<b>63 170</b>	55 073	61	6 842	416	778
mei	<b>71 925</b>	63 061	58	7 550	544	712
juni	<b>73 984</b>	65 261	41	7 487	477	718
juli	<b>63 472</b>	56 279	48	6 198	302	645
augustus	<b>62 159</b>	54 549	115	6 503	329	663
september	<b>67 586</b>	59 460	63	7 052	384	627
oktober	<b>68 996</b>	60 473	59	7 492	371	601
november	<b>60 014</b>	53 329	40	5 830	267	548
december	<b>49 395</b>	43 945	83	4 701	242	424
<b>2007</b>						
januari	<b>63 477</b>	55 687	113	6 713	314	650
februari	<b>60 052</b>	52 660	46	6 282	341	723
maart	<b>0</b>					
april	<b>0</b>					
mei	<b>0</b>					
juni	<b>0</b>					
juli	<b>0</b>					
augustus	<b>0</b>					
september	<b>0</b>					
oktober	<b>0</b>					
november	<b>0</b>					
december	<b>0</b>					

#### **Statistische domeinen**

- Algemeen
- Grondgebied en leefmilieu
- Bevolking
- Samenleving
- Economie en financiën
- Landbouw en aanverwante activiteiten
- Industrie
- Diensten, handel en vervoer

**Algemene Directie Statistiek en Economische Informatie**  
**FOD Economie**  
B-1000 Brussel  
tel. 02/548.67.94  
fax 02/548.62.41

ISSN 0771 - 0410

<http://statbel.fgov.be> - <http://www.economie.fgov.be>  
info@economie.fgov.be