

I. BEVOLKING

Natuurlijke loop van de bevolking

Levende geboorten - September 2006	4
--	---

II. ECONOMIE EN FINANCIEN

Conjunctuurindicatoren

Kalender voor het uitbrengen van de indicatoren	7
Werknemersindexen en indexen van de gewerkte uren (basis 2000 = 100) - Januari 2007	8

III. DIENSTEN, HANDEL EN VERVOER

Vervoer

Luchtvaart - Januari 2007	15
---------------------------------	----

In deze publicatie vindt u **de recentste statistieken** van de volgende domeinen: leefmilieu, bevolking, samenleving, economie en financiën, landbouw, industrie, diensten, handel en vervoer.
Daarnaast biedt onze website <http://statbel.fgov.be> een selectie van statistieken, die dagelijks worden bijgewerkt.

Publicaties bestelt u door storting op postrekening nr. 679-2005886-23 van de Algemene Directie Statistiek en Economische Informatie

Voor meer informatie :
Algemene directie Statistiek
en Economische Informatie
Leuvenseweg, 44 - 1000 Brussel
Tel. : 02/548.63.66 - Fax: 02/548.63.67

LUIK

Bd de la Sauvenière, 73-75 - 4000 Luik
Tel: 04/223.84.10
Fax: 04/222.49.94

GENT

Coupure Rechts, 620 - 9000 Gent
Tel: 09/267.27.27/30/31
Fax: 09/267.27.29

CHARLEROI

Bd Audent 14/5 - 6000 Charleroi
Tel: 071/27.44.14
Fax: 071/27.44.19

ANTWERPEN

Italiëlei 124, Bus 85 -2000 Antwerpen
Tel: 03/229.07.07
Fax: 03/233.28.30

CONVENTIONELE TEKENS

Gegevens ontbreken	..
0 of minder dan de helft van de gebruikte eenheid	-
Voorlopige cijfers	(*)
De komma wordt gebruikt om de eenheden te scheiden van de decimalen	

Verantwoordelijke uitgever : N. DEMEESTER

Auteursrecht voorbehouden

Het reproduceren van de inhoud van deze publicatie is niet toegestaan, noch geheel, noch gedeeltelijk, noch in de oorspronkelijke, noch in bewerkte vorm, tenzij met schriftelijke machtiging vanwege de Algemene Directie Statistiek en Economische Informatie.

Het gebruiken van de inhoud van deze publicatie als toelichting of bewijsvoering in een artikel, een boekbespreking of een boek is toegestaan, mits duidelijke en nauwkeurige bronvermelding.

Bevolking

Natuurlijke loop van de bevolking

Bevolking

Levend geboren kinderen (inclusief de levend geboren doch levenloos aangegeven kinderen) Ramingen per provincie ⁽¹⁾

Perioden	Antwerpen	Vlaams Brabant	Waals Brabant	West-Vlaanderen	Oost-Vlaanderen	Henegouwen	Luik	Limburg	Luxemburg	Namen
September 2006	1.670	969	413	1.030	1.317	1.318	1.050	694	252	493
September 2005	1.532	947	369	896	1.271	1.208	1.019	659	295	450
<i>September 2006 / September 2005 in % (2)</i>	109	102	112	115	104	109	103	105	85	110
Januari tot september 2006	14.500	8.287	3.311	8.827	11.528	10.847	8.900	6.366	2.357	4.233
Januari tot september 2005	13.775	8.307	3.175	8.531	11.262	10.743	8.821	6.178	2.307	4.039
<i>Januari tot september 2006 / Januari tot september 2005 in % (2)</i>	105	100	104	103	102	101	101	103	102	105

Ramingen per gewest ⁽¹⁾

Perioden	België	Brussels Hoofdstedelijk Gewest	Vlaams Gewest	Waals Gewest
September 2006	10.596	1.390	5.680	3.526
September 2005	9.930	1.284	5.305	3.341
<i>September 2006 / September 2005 in % (2)</i>	107	108	107	106
Januari tot september 2006	91.275	12.119	49.508	29.648
Januari tot september 2005	88.677	11.539	48.053	29.085
<i>Januari tot september 2006 / Januari tot september 2005 in % (2)</i>	103	105	103	102

(1) De cijfers van de twee jaren werden geschat door vergelijking met de definitieve cijfers van de werkelijke geboorten (naar verblijfplaats van de moeder) van de jaren 1995, 1996, 1997.

(2) De verhoudingswaarde kan slechts op het niveau van het gewest worden geïnterpreteerd. De provincies en de gewesten zijn niet meer met elkaar vergelijkbaar vermits er geen rekening wordt gehouden met de structureffecten (bv. De verdeling van het aantal die nog kinderen kunnen krijgen).

Economie en financiën
Conjunctuurindicatoren

Kalender voor het uitbrengen van de indicatoren

De indicatoren zijn beschikbaar op de aangeduide dag om 0 uur op onze website <http://statbel.fgov.be>

Beschikbaar vanaf	Indicator	Referentieperiode	Frequentie
April 2007			
17	Faillissementsstatistieken	januari 2007	maandelijks
17	Consumptieprijsindexen (*)	februari 2007	maandelijks
17	Productie-indexen	januari 2007	maandelijks
17	Faillissementsstatistieken	februari 2007	maandelijks
17	Indexcijfers van de kleinhandel	januari 2007	maandelijks
17	Consumptieprijsindexen (*)	maart 2007	maandelijks
17	Consumptieprijsindexen (*)	maart 2007	maandelijks
17	Productie-indexen	februari 2007	maandelijks
17	Indexen van de nieuwe orders	februari 2007	maandelijks
17	Faillissementsstatistieken	maart 2007	maandelijks
20	Indexcijfers van de kleinhandel	februari 2007	maandelijks
20	Bouwvergunningen	december 2006	maandelijks
26	Omzetindexen - Prodcum	februari 2007	maandelijks
26	Indexcijfer van de omzet - BTW	februari 2007	maandelijks
26	Indexcijfer van de investeringen - BTW	februari 2007	maandelijks
26	Afzetprijsindexen	maart 2007	maandelijks
26	Consumptieprijsindexen (*)	april 2007	maandelijks

(*) Beschikbaar om 12u, na de vergadering van de Indexcommissie.
Deze kalender kan op aanvraag ook afzonderlijk verkregen worden.
(Tel.02/548.67.94 - Fax. 02/548.62.41)

Conjunctuurindicatoren – Persbericht

Januari 2007* : werknemers industrie: +0,2%; bouw: +0,4%

De seizoengezuiverde index van het **aantal werknemers** in de industrie zonder de bouwnijverheid, van de laatste drie maanden in vergelijking met de drie voorgaande maanden, is in België gestegen met 0,2%; in de bouwnijverheid steeg het aantal met 0,4%.

De **trend** van de laatste drie maanden in de industrie toont in vergelijking met de drie maanden daarvoor een lichte **stijging** voor het hele land (+0,2%). Op gewestelijk niveau is er een daling van het werknemersaantal met 0,0% in Vlaanderen, in Wallonië steeg het met 0,0%**.

Een uitsplitsing naar het niveau van de belangrijke sectoren geeft +0,1% voor de chemische industrie en +0,5% voor de metaalverwerking. In de bouw steeg het aantal werknemers met 1,5%.

Volgende persbericht : **3/5/2007**

*
* *

*Overnemen mag mits bronvermelding: **FOD Economie – Algemene Directie Statistiek***

Op de volgende bladzijde vindt U de bijhorende tabellen en grafieken.

Meer informatie over de conjunctuur !

⇒ Bekijk ook, voor een totaalbeeld van de Belgische en Europese conjunctuur, de viertalige conjunctuurportalsite op het internet :

<http://statbel.fgov.be/indicators>

⇒ Alle methodologische toelichtingen bij de cijfers kunt U bij de Dienst Conjunctuur.

⇒ Het is mogelijk om gegevens over de werknemers meer uitgesplitst (per subsector, per gewest) of verder bewerkt (vb. seizoengezuiverd) toegestuurd te krijgen, eenmalig of maandelijks (per abonnement).

⇒ Naast de indexen van de werknemers, beschikken we over vele andere conjunctuurgegevens : productie-indexen, nieuwe orders, loonmassa, gewerkte uren, bouwvergunningen, bouwkosten, omzet, afzetprijzen, ...

* % stijging van de laatste drie maanden, tot en met januari 2007, tegenover voorgaande driemaandsperiode, seizoengezuiverde waarden.

** De programma's voor seizoenuivering en trendberekening beschouwen elke reeks op zich; daardoor kan het gebeuren dat de optelling van de deelresultaten (van gewesten of producttypes) afwijkt van de globale resultaten.

Conjunctuurindicatoren – Persbericht

Werknemers

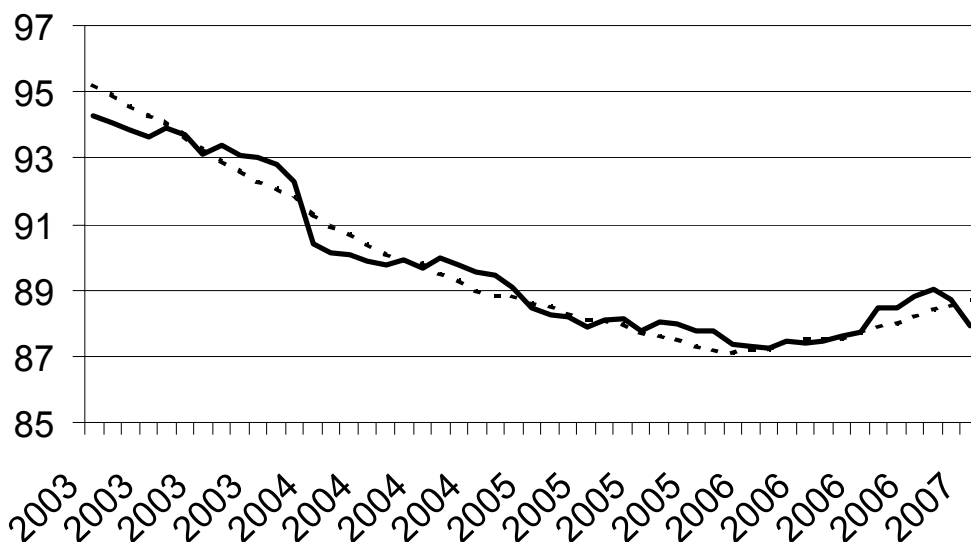
**Bruto-indexen
(2000=100)**
Aantal werknemers
onderworpen aan
RSZ

	Jan	Feb	Maart	April	Mei	Juni	Juli	Aug	Sept	Okt	Nov	Dec	Jaar
Totale industrie (zonder bouwnijverheid)													
2006	86,3	86,3	86,4	86,3	86,3	86,5	86,6	86,9	86,8	87,2	87,1	86,8	86,6
2007	86,7												
Bouwnijverheid													
2006	90,9	90,9	91,3	91,7	91,8	91,9	91,9	94,2	94,5	95,2	96,1	95,9	93,0
2007	92,8												
Totale industrie (zonder bouwnijverheid)													
2006	86,5	86,5	86,4	86,5	86,4	86,4	86,5	86,5	86,6	86,7	86,7	86,8	86,5
2007	86,8												
Bouwnijverheid													
2006	91,2	91,4	91,7	92,0	92,2	92,5	92,9	93,5	93,8	94,3	94,8	95,3	93,0
2007	92,6												

Seizoen-gezuiverde indexen
Na uitschakeling
van seizoen-
schommelingen

Trend
Totale industrie; na
uitschakeling van
seizoen- en
toevallige
schommelingen

Bruto-indexen:
—————
Trend :
.....



Vergelijking van de trend van de laatste drie maanden met de drie voorgaande maanden

↗↗ > 1.5%
↗ 0.2% tot 1.5%
→ -0.2% tot 0.2%
↘ -1.5% tot -0.2%
↘↘ < -1.5%

BE : België
VL : Vlaanderen
WA : Wallonië
BR : Brussel

Bedrijfstakken / Hoofdindustriegroepen	BE	VL	WA	BR
Totale industrie	↗	↗	↗	↘
Totale industrie (zonder bouwnijverheid)	→	→	→	↘
Intermediaire goederen	↗	↘	→	→
Investeringsgoederen	↘	↘↘	↗↗	↘
Duurzame consumptiegoederen	↘	↘	↘↘	↘↘
Niet-duurzame consumptiegoederen	→	↘	↗	↘↘
Winning van delfstoffen	↗↗	↘↘	↗↗	
Voedings- en genotmiddelen	↘	↗	↗	↘↘
Textiel en kleding	↘	↘	↘↘	→
Papier en karton; uitgeverijen en drukkerijen	↘	↘	↘	↘↘
Chemische, rubber- en kunststofnijverheid	→	→	↗	↘
Metaalverwerking	↗	↗	↗	↗
Cokes, geraffineerde aardolieproducten en splijt- en kweekstoffen	↘↘	↘↘	↗	
Niet-metaalhoudende minerale producten	→	↗	↘	↘↘
Metallurgie	↗	↗	↘	↗↗
Meubels	↘	↘	↘↘	
Elektriciteit	↗↗	↗↗	↗↗	↗↗
Bouwnijverheid	↗	↗	↗↗	→

Conjunctuurindicatoren – Persbericht

Januari 2007* : gewerkte uren industrie + 0,1%, bouw + 8,3%

De seizoengezuiverde index van het **aantal gewerkte uren** in de industrie zonder de bouwnijverheid in België van de laatste drie maanden in vergelijking met de drie voorgaande maanden, is gestegen met 0,1% ; in de bouwnijverheid steeg het aantal met 8,3%.

De **trend** van de laatste drie maanden in de industrie toont in vergelijking met de drie maanden daarvoor een stijging voor het Rijk (+0,4%). Op gewestelijk niveau is er een stijging van de gewerkte uren met 0,5% in Vlaanderen, in Wallonië steeg het aantal gewerkte uren met 0,4%**.

Een uitsplitsing naar het niveau van de belangrijkste sectoren geeft +0,7% voor de chemische industrie en +1,1% voor de metaalverwerking. In de bouw steeg het aantal gewerkte uren met 3,7%.

Volgende persbericht : **3/5/2007**

*
* *

*Overnemen mag mits bronvermelding: **FOD Economie – Algemene Directie Statistiek***

Op de volgende bladzijde vindt U de bijhorende tabellen en grafieken.

Meer informatie over de conjunctuur !

⇒ Bekijk ook, voor een totaalbeeld van de Belgische en Europese conjunctuur, de viertalige conjunctuurportalsite op het internet :

<http://statbel.fgov.be/indicators>

⇒ Alle methodologische toelichtingen bij de cijfers kunt U bij de Dienst Conjunctuur.

⇒ Het is mogelijk om gegevens over de gewerkte uren meer uitgesplitst (per subsector, per gewest) of verder bewerkt (vb. seizoengezuiverd) toegestuurd te krijgen, eenmalig of maandelijks (per abonnement).

⇒ Naast de indexen van de gewerkte uren, beschikken we over vele andere conjunctuurgegevens : productie-indexen, nieuwe orders, loonmassa, werknemers, omzet, bouwvergunningen, afzetprijzen, bouwkosten...

* % stijging van de laatste drie maanden, tot en met januari 2007, tegenover voorgaande driemaandsperiode, seizoengezuiverde waarden.

** De programma's voor seizoenuivering en trendberekening beschouwen elke reeks op zich; daardoor kan het gebeuren dat de optelling van de deelresultaten (van gewesten of producttypes) afwijkt van de globale resultaten.

Conjunctuurindicatoren – Persbericht

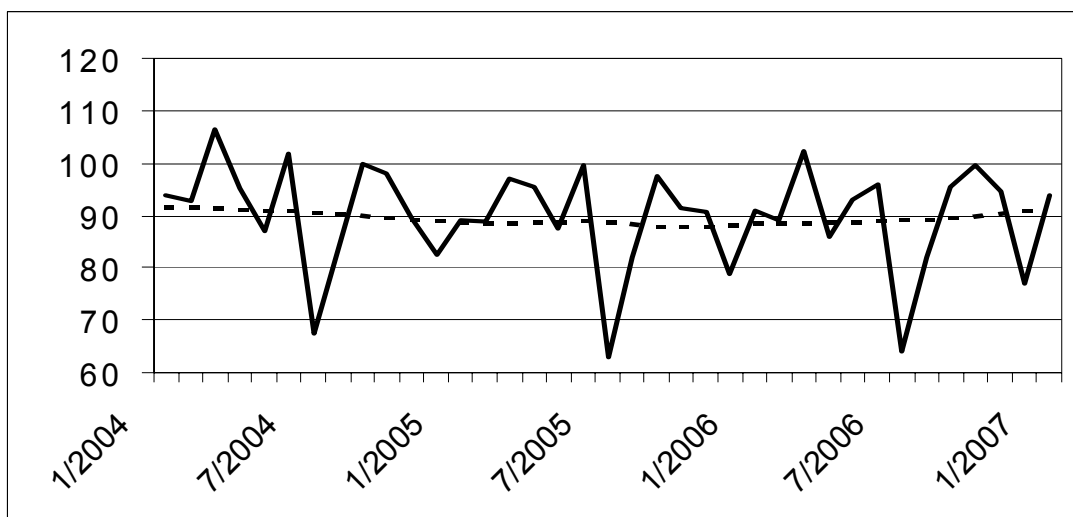
Gewerkte uren

Bruto-indexen (2000=100)
Uren gewerkt door de werknemers (arbeiders en bedienden)

	Jan	Feb	Maart	April	Mei	Juni	Juli	Aug	Sept	Okt	Nov	Dec	Jaar
Totale industrie (zonder bouwnijverheid)													
2006	93,0	89,5	101,5	84,7	91,4	93,5	67,2	79,3	92,7	98,2	92,4	76,5	88,3
2007	94,8												
Bouwnijverheid													
2006	79,2	86,5	106,4	91,1	101,8	108,8	46,0	96,6	110,0	107,9	105,6	79,7	93,3
2007	87,4												
Totale industrie (zonder bouwnijverheid)													
2006	94,4	90,2	99,2	90,5	92,2	93,2	71,6	78,9	93,3	99,5	90,1	82,0	89,6
2007	93,0												
Bouwnijverheid													
2006	81,9	86,6	102,5	98,1	102,9	107,7	52,8	94,9	110,2	110,7	103,3	85,9	94,8
2007	85,4												

Indexen per werkdag
Rekening houdend met de ongelijke duur en samenstelling van de maanden

Trend
Totale industrie; na uitschakeling van seizoen- en toevallige schommelingen



Bruto-indexen:
—————
Trend :
.....

Vergelijking van de trend van de laatste drie maanden met de drie voorgaande maanden

↗↗ > 2.5%
↗ 0.5% tot 2.5%
→ -0.5% tot 0.5%
↘ -2.5% tot -0.5%
↘↘ < -2.5%

BE : België
VL : Vlaanderen
WA : Wallonië
BR : Brussel

Bedrijfstakken / Hoofdindustriegroepen	BE	VL	WA	BR
Totale industrie	↗	↗	↗	↗
Totale industrie (zonder bouwnijverheid)	→	↗	→	↗
Intermediaire goederen en energie	→	→	→	↗↗
Investeringsgoederen	↗	↗	↗	→
Duurzame consumptiegoederen	↗	↗	↘	↘↘
Niet-duurzame consumptiegoederen	→	→	↗	↘
Winning van delfstoffen	↗	→	↗↗	
Voedings- en genotmiddelen	↗	↗	↗	↘
Textiel en kleding	↘	↘	↘	↘↘
Papier en karton; uitgeverijen en drukkerijen	→	→	↘	↘
Chemische, rubber- en kunststofnijverheid	↗	↗	→	→
Metaalverwerking	↗	↗	↗	→
Cokes, geraffineerde aardolieproducten en splijt- en kweekstoffen	↘↘	↘↘	↘	
Niet-metaalhoudende minerale producten	→	↗	→	↗
Metallurgie	↘	↗	→	↗
Meubels	→	→	↘	
Elektriciteit	↗↗	↗↗	↗↗	↗↗
Bouwnijverheid	↗↗	↗↗	↗↗	↗

Diensten, handel en vervoer

Vervoer

Vervoer

Evolutie van de bedrijvigheid van de luchthaven Brussel Nationaal (1)

	Aantal vluchten		Aantal passagiers		Goederen (2) (3) (ton)	
	bij vertrek	bij aankomst	bij vertrek	bij aankomst	bij vertrek	bij aankomst
2001	143 403	143 373	9 895 186	9 785 629	305 323	254 675
2002	118 782	118 814	7 308 884	7 101 671	275 848	235 577
2003	115 662	115 710	7 690 239	7 504 965	301 611	278 125
2004	115 641	115 681	7 909 870	7 708 739	328 503	298 297
2005	115 504	115 584	8 136 128	8 027 218	338 968	320 966
2006	115 924	115 949	8 439 374	8 250 527	343 277	315 767

2006

januari	8 678	8 658	490 927	518 773	26 693	25 355
februari	8 540	8 522	542 230	492 711	27 366	24 800
maart	9 788	9 780	631 966	625 167	31 086	29 690
april	9 387	9 371	752 458	713 484	28 837	27 520
mei	10 417	10 407	781 487	766 088	27 653	26 447
juni	10 373	10 317	803 923	745 488	24 546	22 825
juli	10 571	10 501	973 668	812 682	26 192	21 549
augustus	10 096	10 165	773 456	889 131	26 946	23 497
september	10 377	10 430	794 516	834 963	29 816	26 710
oktober	10 134	10 137	746 602	720 990	30 608	28 395
november	9 266	9 348	571 012	631 197	33 288	29 959
december	8 297	8 313	577 129	499 853	30 246	29 020

2007

januari	8776	8771	492825	550357	27017	26456
februari						
maart						
april						
mei						
juni						
juli						
augustus						
september						
oktober						
november						
december						

(1) Enkel verkeer met handelskarakter.

(2) Alleen vrachtgoederen.

(3) Vanaf 2002 vrachtgoederen + post.

Statistische domeinen

- Algemeen
- Grondgebied en leefmilieu
- Bevolking
- Samenleving
- Economie en financiën
- Landbouw en aanverwante activiteiten
- Industrie
- Diensten, handel en vervoer

Algemene Directie Statistiek en Economische Informatie
FOD Economie
B-1000 Brussel
tel. 02/548.67.94
fax 02/548.62.41

ISSN 0771 - 0410

<http://statbel.fgov.be> - <http://www.economie.fgov.be>
info@economie.fgov.be