

I. ECONOMIE EN FINANCIEN

Conjunctuurindicatoren

Kalender voor het uitbrengen van de indicatoren	5
Afzetprijsindexen (basis 2000 = 100) - Januari 2007	6
Indexen van de loonmassa - 4 ^{de} kwartaal 2006	8
Werknemersindexen en indexen van de gewerkte uren (basis 2000 = 100) - December 2006	10
Omzetindexen (PRODCOM) - December 2006	14
Indexcijfers van de omzet en van de investeringen volgens de aangiften in de BTW (basis 2000 = 100) - December 2006	16
Indexcijfers van de consumptieprijzen - Januari 2007	20

II. INDUSTRIE EN BOUWNIJVERHEID

Industrie

Maandstatistiek van de industrie (NIET-PRODCOM) - December 2006	23
Petroleum - December 2006	30

Bouw

Bouwnijverheid - December 2006	32
--------------------------------------	----

III. DIENSTEN, HANDEL EN VERVOER

Binnenlandse handel

Omzet van de grote distributieondernemingen - Kettingindexcijfers (basis 1995 = 100) - November 2006 ..	38
---	----

In deze publicatie vindt u **de recentste statistieken** van de volgende domeinen: leefmilieu, bevolking, samenleving, economie en financiën, landbouw, industrie, diensten, handel en vervoer.

Daarnaast biedt onze website <http://statbel.fgov.be> een selectie van statistieken, die dagelijks worden bijgewerkt.

Publicaties bestelt u door storting op postrekening nr. 679-2005886-23 van de Algemene Directie Statistiek en Economische Informatie

Voor meer informatie :
Algemene directie Statistiek
en Economische Informatie
Leuvenseweg, 44 - 1000 Brussel
Tel. : 02/548.63.66 - Fax: 02/548.63.67

LUIK

Bd de la Sauvenière, 73-75 - 4000 Luik
Tel: 04/223.84.10
Fax: 04/222.49.94

GENT

Coupure Rechts, 620 - 9000 Gent
Tel: 09/267.27.27/30/31
Fax: 09/267.27.29

CHARLEROI

Bd Audent 14/5 - 6000 Charleroi
Tel: 071/27.44.14
Fax: 071/27.44.19

ANTWERPEN

Italiëlei 124, Bus 85 -2000 Antwerpen
Tel: 03/229.07.07
Fax: 03/233.28.30

CONVENTIONELE TEKENS

Gegevens ontbreken	..
0 of minder dan de helft van de gebruikte eenheid	-
Voorlopige cijfers	(*)
De komma wordt gebruikt om de eenheden te scheiden van de decimalen	

Verantwoordelijke uitgever : N. DEMEESTER

Auteursrecht voorbehouden

Het reproduceren van de inhoud van deze publicatie is niet toegestaan, noch geheel, noch gedeeltelijk, noch in de oorspronkelijke, noch in bewerkte vorm, tenzij met schriftelijke machtiging vanwege de Algemene Directie Statistiek en Economische Informatie.

Het gebruiken van de inhoud van deze publicatie als toelichting of bewijsvoering in een artikel, een boekbespreking of een boek is toegestaan, mits duidelijke en nauwkeurige bronvermelding.

Economie en financiën
Conjunctuurindicatoren

Kalender voor het uitbrengen van de indicatoren

De indicatoren zijn beschikbaar op de aangeduide dag om 0 uur op onze website <http://statbel.fgov.be>

Beschikbaar vanaf	Indicator	Referentieperiode	Frequentie
Maart 2007			
14	Werknemersindexen	december 2006	maandelijks
14	Faillissementsstatistieken	januari 2007	maandelijks
14	Consumptieprijsindexen (*)	februari 2007	maandelijks
14	Productie-indexen	januari 2007	maandelijks
14	Indexen van de nieuwe orders	januari 2007	maandelijks
14	Bouwvergunningen	oktober 2006	maandelijks
15	Faillissementsstatistieken	februari 2007	maandelijks
23	Indexcijfers van de kleinhandel	januari 2007	maandelijks
27	Omzetindexen - Prodcum	januari 2007	maandelijks
27	Indexcijfer van de omzet - BTW	januari 2007	maandelijks
27	Indexcijfer van de investeringen - BTW	januari 2007	maandelijks
27	Afzetprijsindexen	februari 2007	maandelijks
27	Consumptieprijsindexen (*)	maart 2007	maandelijks
30	Bouwvergunningen	november 2006	maandelijks
April 2007			
5	Werknemersindexen	januari 2007	maandelijks
5	Indexen van gewerkte uren	januari 2007	maandelijks
10	Consumptieprijsindexen (*)	maart 2007	maandelijks
12	Productie-indexen	februari 2007	maandelijks
12	Indexen van de nieuwe orders	februari 2007	maandelijks
12	Faillissementsstatistieken	maart 2007	maandelijks
20	Indexcijfers van de kleinhandel	februari 2007	maandelijks
20	Bouwvergunningen	december 2006	maandelijks
26	Omzetindexen - Prodcum	februari 2007	maandelijks
26	Indexcijfer van de omzet - BTW	februari 2007	maandelijks
26	Indexcijfer van de investeringen - BTW	februari 2007	maandelijks
26	Afzetprijsindexen	maart 2007	maandelijks
26	Consumptieprijsindexen (*)	april 2007	maandelijks

(*) Beschikbaar om 12u, na de vergadering van de Indexcommissie.
Deze kalender kan op aanvraag ook afzonderlijk verkregen worden.
(Tel.02/548.67.94 - Fax. 02/548.62.41)

Januari 2007 : Afzetprijsindex -0,5%

In januari 2007, vergeleken met de voorgaande maand, is **de afzetprijsindex voor de totale industrie zonder bouw** gedaald met 0,5%. Een uitsplitsing van dat cijfer tussen energie en de rest, geeft een daling van 1,9% voor energie en een stijging van 0,2% voor de totale industrie zonder energie. Een verdere opsplitsing van de totale industrie zonder energie geeft +0,1% voor intermediaire goederen zonder energie, +0,2% voor investeringsgoederen, +1,1% voor duurzame consumptiegoederen en +0,2% voor niet-duurzame consumptiegoederen.

Als de algemene afzetprijsindex uitgesplitst wordt naargelang de bestemming, dan zien we een status-quo op de binnenlandse markt en een daling met 0,7% op de buitenlandse markt.

In vergelijking met januari van het voorgaande jaar, is de afzetprijs van de totale industrie zonder bouw gestegen met 2,7%. De afzetprijzen voor de Belgische markt stegen met 3,8%, voor de buitenlandse markt was er een stijging met 1,8%.

Volgende persbericht op : **29/3/2007**

*
* *

Overnemen mag mits bronvermelding : FOD Economie – Afd. Statistiek

Op de volgende bladzijde vindt U de bijhorende tabellen en grafieken.

Meer informatie over de conjunctuur !

⇒ Bekijk ook, voor een totaalbeeld van de Belgische en Europese conjunctuur, de viertalige conjunctuurportalsite op het internet :

<http://statbel.fgov.be/indicators>

⇒ Alle methodologische toelichtingen bij de cijfers kunt U bij de Eenheid Conjunctuur vragen.

⇒ Het is mogelijk om gegevens over de afzetprijzen meer uitgesplitst (per subsector, per gewest) of verder bewerkt (vb. seizoengezuiverd) toegestuurd te krijgen, eenmalig of maandelijks (per abonnement).

⇒ Naast de afzetprijsindexen beschikken we over vele andere conjunctuurgegevens : werknemers, nieuwe orders, loonmassa, gewerkte uren, omzet, materiaalkosten, afzetprijzen, bouwvergunningen,

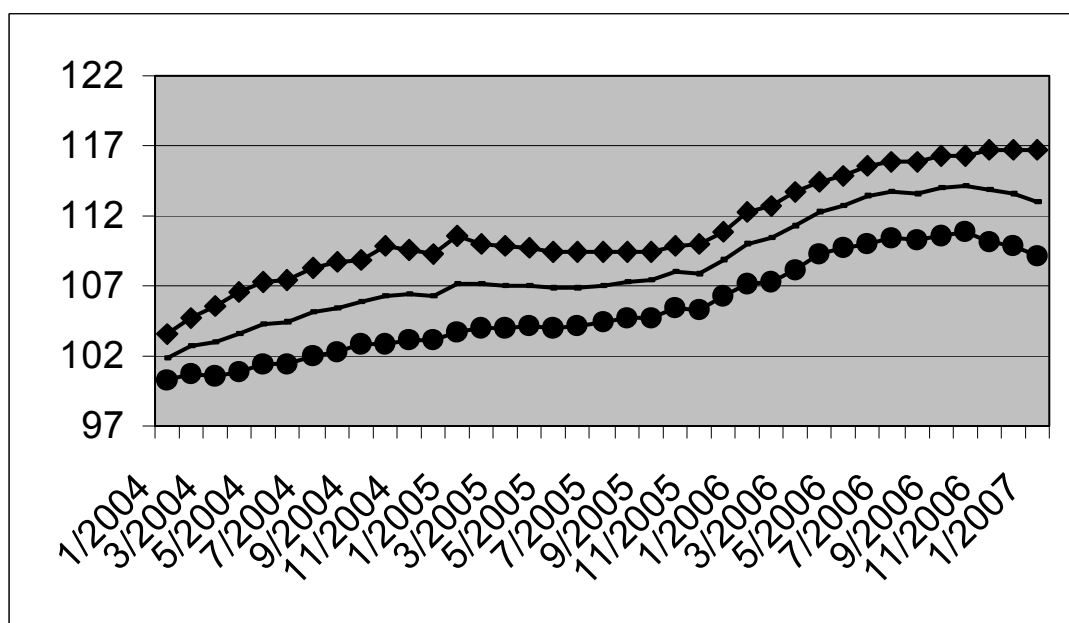
Conjunctuurindicatoren – Persbericht

**Bruto-indexen
(2000=100)**
Totale industrie
zonder
bouwnijverheid
*Prijsontwikkeling
van de afgezette
productie*

Totale markt													
	jan	feb	mrt	apr	mei	jun	jul	aug	sep	okt	nov	dec	Jaar
2005	107,1	107,1	107,0	107,1	106,8	106,9	107,1	107,3	107,4	108,1	107,9	108,9	107,4
2006	110,1	110,4	111,4	112,3	112,8	113,4	113,8	113,6	114,0	114,2	113,9	113,6	112,8
2007	113,0												
Binnenlandse markt													
	jan	feb	mrt	apr	mei	jun	jul	aug	sep	okt	nov	dec	Jaar
2005	110,6	110,1	109,9	109,7	109,4	109,4	109,4	109,5	109,5	109,9	110,0	110,8	109,8
2006	112,4	112,8	113,7	114,5	114,8	115,6	115,8	115,8	116,3	116,3	116,8	116,7	115,1
2007	116,7												
Buitenlandse markt													
	jan	feb	mrt	apr	mei	jun	jul	aug	sep	okt	nov	dec	Jaar
2005	103,7	104,0	104,0	104,2	104,0	104,1	104,4	104,7	104,7	105,5	105,2	106,2	104,6
2006	107,1	107,3	108,2	109,3	109,7	110,0	110,5	110,3	110,6	110,8	110,2	109,9	109,5
2007	109,1												

**Bruto-indexen
(2000=100)**
Totale industrie
zonder
bouwnijverheid

Totale markt
—
Binnenlandse markt
◆
Buitenlandse markt
●



Bruto-indexen
↗↗ > 1%
↗ 0.2% tot 1%
→ -0.2% tot 0.2%
↘ -1% tot -0.2%
↘↘ < -1%
Vergelijking van de laatste drie maanden met de drie voorgaande maanden

Bedrijfstakken / Hoofdindustriegroepen	Totaal	Binnen	Buiten
Totale industrie (zonder bouwnijverheid)	↘	↗	↘
Energie.	↗	↘	↗
Totale industrie, zonder energie	↘	↗	↘
Intermediaire goederen, zonder energie.	↘	↗↗	↘
Investeringsgoederen	↗	↗	→
Duurzame consumptiegoederen	→	↗	↘
Niet-duurzame consumptiegoederen	→	→	→
Winning van delfstoffen	↗	↗	↗↗
Voedings- en genotmiddelen	↗	↗	↗
Textiel en kleding	↘	→	↘
Papier en karton; uitgeverijen en drukkerijen	→	→	→
Chemische, rubber- en kunststofnijverheid	↘↘	↗	↘↘
Metaalverwerking	→	↗	→
Cokes, geraffineerde aardolieproducten en splijt- en kweekstoffen	↘↘	↘↘	↘↘
Niet-metaalhoudende minerale producten	↗↗	↗↗	↗↗
Metallurgie	↘↘	↘	↘↘
Meubels	↗	↗	↗
Elektriciteit	↗↗	↗↗	↗↗

Vierde kwartaal 2006 : loonmassa industrie : -0,1% ; bouw : +2,2%

In het vierde kwartaal van 2006, vergeleken met het voorgaande kwartaal, daalde het seizoengezuiverde totaalbedrag van de lonen uitbetaald in de industrie (zonder bouwnijverheid) in België met 0,1%; in de bouwnijverheid was er een stijging met 2,2%.

De trend van het laatste kwartaal vertoont in vergelijking met het voorgaande kwartaal een status-quo (+0,0%) voor het hele land. Op gewestelijk niveau is er een daling van de loonmassa met 0,3% in Vlaanderen, in Wallonië daalde de loonmassa met -0,1%*.

Een uitsplitsing naargelang het type van producten geeft +0,1% voor de intermediaire goederen, -0,2% voor de investeringsgoederen, +0,9% voor de duurzame consumptiegoederen en +0,1% voor de niet-duurzame consumptiegoederen. De bouwnijverheid, anderzijds, steeg met 1,1%.

Volgende persbericht : **31/5/2007**

*
* *

Overnemen mag mits bronvermelding : FOD Economie – Algemene Directie Statistiek.

Op de volgende bladzijde vindt U de bijhorende tabellen en grafieken.

Meer informatie over de conjunctuur !

⇒ Bekijk ook, voor een totaalbeeld van de Belgische en Europese conjunctuur, de viertalige conjunctuurportalsite op het internet :

<http://statbel.fgov.be/indicators>

⇒ Alle methodologische toelichtingen bij de cijfers kunt U bij de Dienst Conjunctuur vragen.

⇒ Het is mogelijk om gegevens over de loonmassa meer uitgesplitst (per subsector, per gewest) of verder bewerkt (vb. seizoengezuiverd) toegestuurd te krijgen, eenmalig of maandelijks (per abonnement).

⇒ Naast de indexen van de loonmassa beschikken we over vele andere conjunctuurgegevens : werknemers, productie-indexen, nieuwe orders, gewerkte uren, ...

** de programma's voor seizoenuivering en trendberekening beschouwen elke reeks op zich; daardoor kan het gebeuren dat de optelling van de deelresultaten (van gewesten of producttypes) afwijkt van de globale resultaten.*

Conjunctuurindicatoren – persbericht

Bruto-indexen (2000=100)

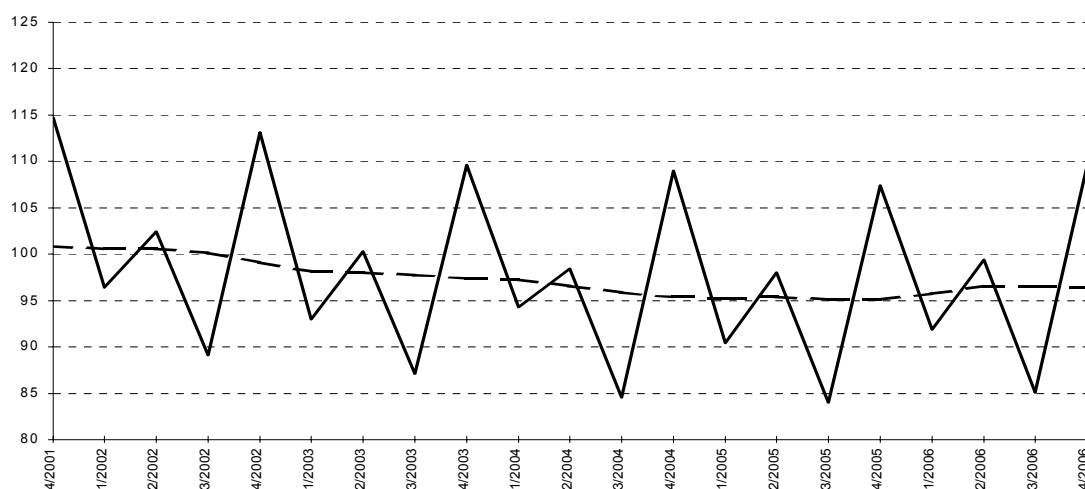
		I	II	III	IV	Jaar
Totale industrie	2005	90,45	98,08	83,94	107,4	95,0
	2006	91,89	99,31	85,13	109,5	96,5
Totale industrie (zonder bouwnijverheid)	2005	91,1	96,37	82,97	108,2	94,7
	2006	91,78	97,46	84,2	109,5	95,7
Winning van delfstoffen	2005	85,56	89,18	73,98	97,49	86,6
	2006	86,04	88,37	74,26	105,3	88,5
Industrie	2005	90,68	95,06	82,35	107,1	93,8
	2006	90,92	96,07	83,48	108,3	94,7
Productie en distributie van elektriciteit, gas en water	2005	98,31	120,3	94,25	127,6	110,1
	2006	107,2	123,7	97,49	131,1	114,9
Bouwnijverheid	2005	87,18	106,9	88,97	103,5	96,6
	2006	92,5	108,8	89,93	109,8	100,3

Trend (2000=100)

Totale industrie; na uitschakeling van seizoen- en toevallige schommelingen

Bruto-indexen:

Trend :



Vergelijking van het laatste kwartaal met het voorgaande kwartaal

Trend

↗ > 2.5%
 ↗ 0.5% tot 2.5%
 → -0.5% tot 0.5%
 ↘ -2.5% tot -0.5%
 ↘ < -2.5%

BE : België
 VL : Vlaanderen
 WA : Wallonië
 BR : Brussel

Bedrijfstakken / Hoofdindustriegroepen

	BE	VL	WA	BR
Totale industrie	→	→	→	↘
Totale industrie (zonder bouwnijverheid)	→	→	→	↘
Intermediaire goederen	→	→	↘	↘↘
Investeringsgoederen	→	↘↘	↗↗	↘↘
Duurzame consumptiegoederen	↗	↗	↘↘	↘
Niet-duurzame consumptiegoederen	→	→	↗	↘
Winning van delfstoffen	↗	→	↗	
Voedings- en genotmiddelen	↘	→	↗	↘↘
Textiel en kleding	↗	→	↗	↘↘
Papier en karton; uitgeverijen en drukkerijen	↘	→	→	↘↘
Chemische, rubber- en kunststofnijverheid	→	→	↗	↘↘
Metaalverwerking	→	→	↗	↘
Niet-metaalhoudende minerale producten	↘	↗↗	→	→
Metallurgie	→	↗	↘	↘
Meubels	→	→	→	
Elektriciteit	→	→	↘	→
Bouwnijverheid	↗	↗	↗	↗

Conjunctuurindicatoren – Persbericht

December 2006* : werknemers industrie: +0,4%; bouw: +1,5%

De seizoengezuiverde index van het **aantal werknemers** in de industrie zonder de bouwnijverheid, van de laatste drie maanden in vergelijking met de drie voorgaande maanden, is in België gestegen met 0,4%; in de bouwnijverheid steeg het aantal met 1,5%.

De **trend** van de laatste drie maanden in de industrie toont in vergelijking met de drie maanden daarvoor een stijging voor het hele land (+0,4%). Op gewestelijk niveau is het werknemersaantal gelijk gebleven (+0,0%) in Vlaanderen, in Wallonië steeg het met 0,5%**.

Een uitsplitsing naar het niveau van de belangrijke sectoren geeft +0,4% voor de chemische industrie en +0,6% voor de metaalverwerking. In de bouw steeg het aantal werknemers met 1,4%.

Volgende persbericht : **5/4/2007**

*
* *

*Overnemen mag mits bronvermelding: **FOD Economie – Algemene Directie Statistiek***

Op de volgende bladzijde vindt U de bijhorende tabellen en grafieken.

Meer informatie over de conjunctuur !

⇒ Bekijk ook, voor een totaalbeeld van de Belgische en Europese conjunctuur, de viertalige conjunctuurportalsite op het internet :

<http://statbel.fgov.be/indicators>

⇒ Alle methodologische toelichtingen bij de cijfers kunt U bij de Dienst Conjunctuur.

⇒ Het is mogelijk om gegevens over de werknemers meer uitgesplitst (per subsector, per gewest) of verder bewerkt (vb. seizoengezuiverd) toegestuurd te krijgen, eenmalig of maandelijks (per abonnement).

⇒ Naast de indexen van de werknemers, beschikken we over vele andere conjunctuurgegevens : productie-indexen, nieuwe orders, loonmassa, gewerkte uren, bouwvergunningen, bouwkosten, omzet, afzetprijzen, ...

* % stijging van de laatste drie maanden, tot en met december 2006, tegenover voorgaande driemaandsperiode, seizoengezuiverde waarden.

** De programma's voor seizoenuivering en trendberekening beschouwen elke reeks op zich; daardoor kan het gebeuren dat de optelling van de deelresultaten (van gewesten of producttypes) afwijkt van de globale resultaten.

Conjunctuurindicatoren – Persbericht

Werknemers

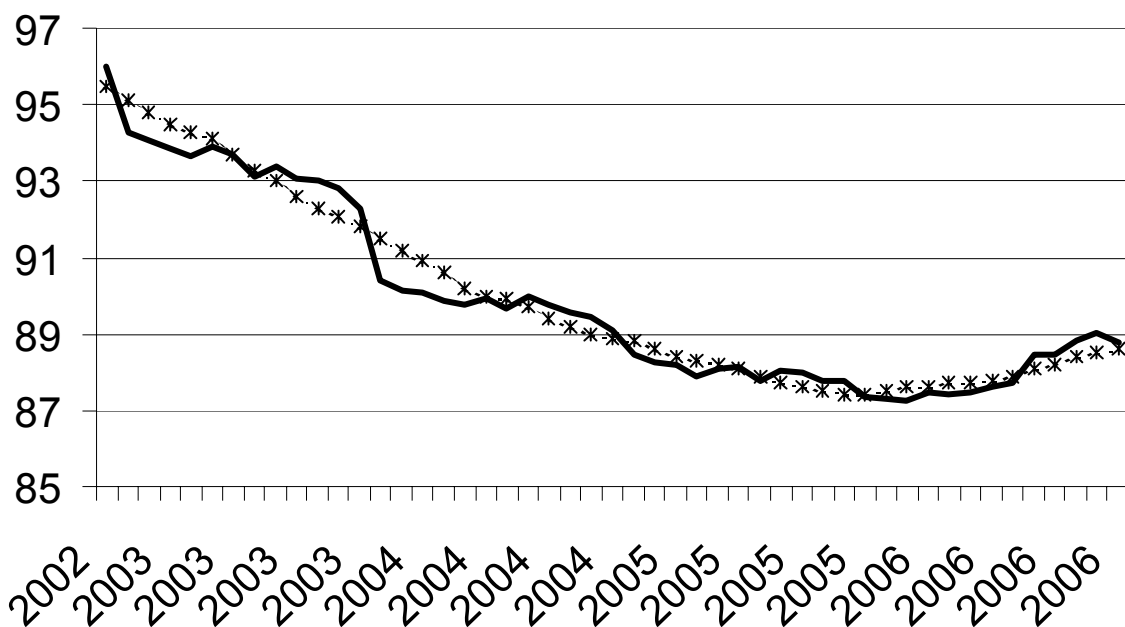
**Bruto-indexen
(2000=100)**
Aantal werknemers
onderworpen aan
RSZ

	Jan	Feb	Maart	April	Mei	Juni	Juli	Aug	Sept	Okt	Nov	Dec	Jaar
Totale industrie (zonder bouw nijverheid)													
2005	87,9	87,7	87,7	87,2	87,4	87,5	87,1	87,2	87,0	86,8	86,8	86,4	87,2
2006	86,3	86,3	86,4	86,3	86,3	86,5	86,6	86,9	86,8	87,2	87,2	86,9	86,6
Bouw nijverheid													
2005	90,4	90,2	89,8	90,2	90,7	90,7	90,1	91,2	91,5	91,3	91,5	90,9	90,7
2006	90,9	90,9	91,3	91,7	91,8	91,9	91,9	94,2	94,5	95,2	96,0	95,9	93,0
Totale industrie (zonder bouw nijverheid)													
2005	88,0	87,9	87,8	87,5	87,5	87,3	87,0	86,9	86,8	86,6	86,6	86,5	87,2
2006	86,5	86,4	86,4	86,4	86,4	86,4	86,5	86,6	86,6	86,8	86,9	87,0	86,6
Bouw nijverheid													
2005	91,1	91,0	90,6	90,6	90,8	90,7	90,7	90,4	90,6	90,6	90,7	90,7	90,7
2006	91,2	91,4	91,7	92,0	92,2	92,5	92,9	93,5	93,8	94,3	94,8	95,3	93,0

Seizoen-gezuiverde indexen
Na uitschakeling van seizoen-schommelingen

Trend
Totale industrie; na uitschakeling van seizoen- en toevallige schommelingen

Bruto-indexen:
—
Trend :
.....



Vergelijking van de trend van de laatste drie maanden met de drie voorgaande maanden

↗↗ > 1.5%
↗ 0.2% tot 1.5%
→ -0.2% tot 0.2%
↘ -1.5% tot -0.2%
↘↘ < -1.5%

BE : België
VL : Vlaanderen
WA : Wallonië
BR : Brussel

Bedrijfstakken / Hoofdindustriegroepen	BE	VL	WA	BR
Totale industrie	↗	↗	↗	↘
Totale industrie (zonder bouwnijverheid)	↗	→	↗	↘
Intermediaire goederen	→	→	→	↗
Investeringsgoederen	↘	↘	↗↗	→
Duurzame consumptiegoederen	↗	↘	↘↘	↘↘
Niet-duurzame consumptiegoederen	→	→	↗	↗↗
Winning van delfstoffen	↗↗	↗	↗↗	↘↘
Voedings- en genotmiddelen	→	→	↗↗	↘↘
Textiel en kleding	↘	↘	↘↘	↗↗
Papier en karton; uitgeverijen en drukkerijen	↘	↘	↗	↘
Chemische, rubber- en kunststofnijverheid	↗	↗	↗	↘
Metaalverwerking	↗	↗	↗	↗
Cokes, geraffineerde aardolieproducten en splijt- en kweekstoffen	↘↘	↘↘	↗	↘
Niet-metaalhoudende minerale producten	↘	↗	↘	↘
Metallurgie	↗	↗	↗	↗↗
Meubels	→	↘	↗↗	
Elektriciteit	↗↗	↗↗	↗↗	↗↗
Bouwnijverheid	↗	↗	↗↗	↗

December 2006* : gewerkte uren industrie + 1,5%, bouw + 5,7%

De seizoengezuiverde index van het **aantal gewerkte uren** in de industrie zonder de bouwnijverheid in België van de laatste drie maanden in vergelijking met de drie voorgaande maanden, is gestegen met 1,5% ; in de bouwnijverheid steeg het aantal met 5,7%.

De **trend** van de laatste drie maanden in de industrie toont in vergelijking met de drie maanden daarvoor een stijging voor het Rijk (+0,8%). Op gewestelijk niveau is er een stijging van de gewerkte uren met 0,8% in Vlaanderen, in Wallonië steeg het aantal gewerkte uren met 0,6%**.

Een uitsplitsing naar het niveau van de belangrijkste sectoren geeft +1,4% voor de chemische industrie en +1,5% voor de metaalverwerking. In de bouw steeg het aantal gewerkte uren met 3,9%.

Volgende persbericht : **5/4/2007**

*
* *

*Overnemen mag mits bronvermelding: **FOD Economie – Algemene Directie Statistiek***

Op de volgende bladzijde vindt U de bijhorende tabellen en grafieken.

Meer informatie over de conjunctuur !

⇒ Bekijk ook, voor een totaalbeeld van de Belgische en Europese conjunctuur, de viertalige conjunctuurportalsite op het internet :

<http://statbel.fgov.be/indicators>

⇒ Alle methodologische toelichtingen bij de cijfers kunt U bij de Dienst Conjunctuur.

⇒ Het is mogelijk om gegevens over de gewerkte uren meer uitgesplitst (per subsector, per gewest) of verder bewerkt (vb. seizoengezuiverd) toegestuurd te krijgen, eenmalig of maandelijks (per abonnement).

⇒ Naast de indexen van de gewerkte uren, beschikken we over vele andere conjunctuurgegevens : productie-indexen, nieuwe orders, loonmassa, werknemers, omzet, bouwvergunningen, afzetprijzen, bouwkosten...

* % stijging van de laatste drie maanden, tot en met december 2006, tegenover voorgaande driemaandsperiode, seizoengezuiverde waarden.

** De programma's voor seizoenuivering en trendberekening beschouwen elke reeks op zich; daardoor kan het gebeuren dat de optelling van de deelresultaten (van gewesten of producttypes) afwijkt van de globale resultaten.

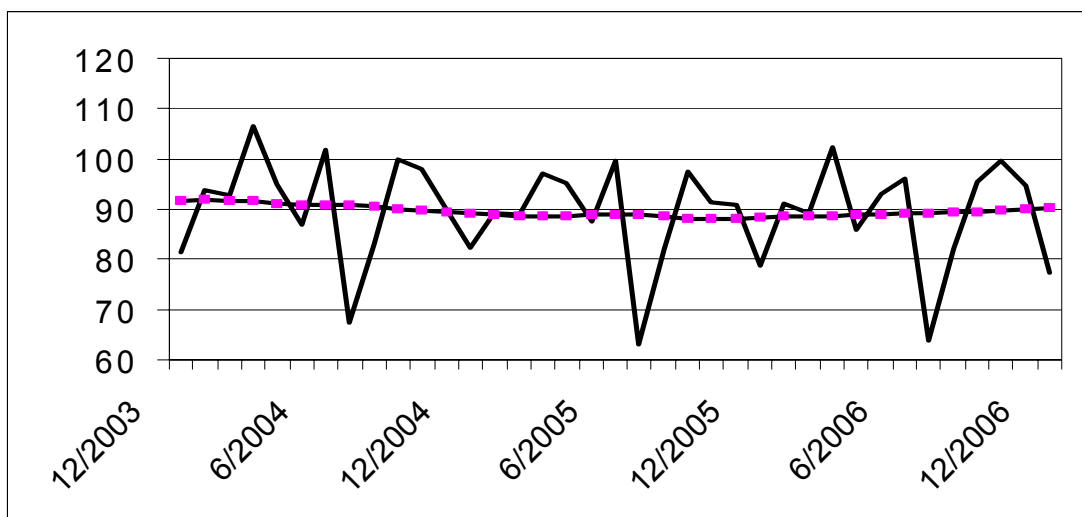
Conjunctuurindicatoren – Persbericht

Gewerkte uren

Bruto-indexen (2000=100)
Uren gewerkt door de werknemers (arbeiders en bedienden)

	Jan	Feb	Maart	April	Mei	Juni	Juli	Aug	Sept	Okt	Nov	Dec	Jaar
Totale industrie (zonder bouwnijverheid)													
2005	91,8	89,3	97,9	93,7	86,2	97,4	66,1	79,4	95,0	90,0	89,6	78,7	87,9
2006	93,0	89,5	101,5	84,7	91,4	93,5	67,2	79,3	92,7	98,2	92,5	76,8	88,4
Bouwnijverheid													
2005	74,1	85,4	92,5	103,5	93,4	112,0	45,4	96,1	110,6	99,4	96,5	78,8	90,6
2006	79,2	86,5	106,4	91,1	101,8	108,8	46,0	96,6	110,0	107,9	106,1	80,0	93,4
Totale industrie (zonder bouwnijverheid)													
2005	94,0	90,1	95,3	94,4	91,4	95,3	72,9	77,6	93,5	93,9	91,0	78,1	89,0
2006	94,4	90,2	99,2	90,5	92,1	93,2	71,6	78,9	93,3	99,6	90,2	82,3	89,6
Bouwnijverheid													
2005	77,1	85,5	89,6	103,7	100,6	109,0	53,4	94,1	108,2	104,5	98,1	77,5	91,8
2006	81,9	86,6	102,5	98,1	102,9	107,7	52,8	94,9	110,2	110,7	103,8	86,2	94,9

Indexen per werkdag
Rekening houdend met de ongelijke duur en samenstelling van de maanden



Trend
Totale industrie; na uitschakeling van seizoen- en toevallige schommelingen

Bruto-indexen: ———
Trend :

Vergelijking van de trend van de laatste drie maanden met de drie voorgaande maanden

↗↗ > 2.5%
↗ 0.5% tot 2.5%
→ -0.5% tot 0.5%
↘ -2.5% tot -0.5%
↘↘ < -2.5%

BE : België
VL : Vlaanderen
WA : Wallonië
BR : Brussel

Bedrijfstakken / Hoofdindustriegroepen	BE	VL	WA	BR
Totale industrie	↗	↗	↗	↗
Totale industrie (zonder bouwnijverheid)	↗	↗	↗	↗
Intermediaire goederen en energie	↗	↗	↗	↗
Investeringsgoederen	↗	↗	↗↗	→
Duurzame consumptiegoederen	↗	→	↘	↘
Niet-duurzame consumptiegoederen	↗	↗	↗	↘
Winning van delfstoffen	↗	↗	↗↗	
Voedings- en genotmiddelen	→	→	↗	↘
Textiel en kleding	↘	↘	→	↗
Papier en karton; uitgeverijen en drukkerijen	↗	↗	↘	→
Chemische, rubber- en kunststofnijverheid	↗	↗	→	→
Metaalverwerking	↗	↗	↗	↗
Cokes, geraffineerde aardolieproducten en splijt- en kweekstoffen	↘	↘↘	→	
Niet-metaalhoudende minerale producten	↗	↗	↗	→
Metallurgie	↘	→	↗	↗
Meubels	→	→	↗	
Elektriciteit	↗↗	↗↗	↗↗	↗↗
Bouwnijverheid	↗↗	↗↗	↗↗	↗

December 2006* : omzet delfstoffen en industrie : +2,4%

De seizoengezuiverde index van de **omzet** van de winning van delfstoffen en de industrie in België (op basis van de Prodcom-enquête) van de laatste drie maanden in vergelijking met de drie voorgaande maanden is gestegen met 2,4%.

De **trend** van de laatste drie maanden vertoont in vergelijking met de drie maanden daarvoor een stijging (+2,5%) voor het hele land. Op gewestelijk niveau steeg de omzet met 2,3% in Vlaanderen, in Wallonië was er een stijging met 4,3%**.

Een uitsplitsing naargelang het type van producten geeft +3,4% voor intermediaire goederen, +1,7% voor investeringsgoederen, +3,2% voor duurzame consumptiegoederen en +1,5% voor niet-duurzame consumptiegoederen.

Volgende persbericht : **29/3/2007**

*
* *

Overnemen mag mits bronvermelding : FOD Economie – Algemene Directie Statistiek

Op de volgende bladzijde vindt U de bijhorende tabellen en grafieken.

Meer informatie over de conjunctuur !

⇒ Bekijk ook, voor een totaalbeeld van de Belgische en Europese conjunctuur, de viertalige conjunctuurportalsite op het internet :

<http://statbel.fgov.be/indicators>

⇒ Alle methodologische toelichtingen bij de cijfers kunt U bij de Dienst Conjunctuur vragen.

⇒ Het is mogelijk om gegevens over de omzet meer uitgesplitst (per subsector, per gewest) of verder bewerkt (vb. seizoengezuiverd) toegestuurd te krijgen, eenmalig of maandelijks (per abonnement).

⇒ Naast de omzetindexen beschikken we over vele andere conjunctuurgegevens : werknemers, nieuwe orders, loonmassa, gewerkte uren, productie, afzetprijzen, bouwvergunningen, materiaalkosten, ...

* (% stijging van de laatste drie maanden, tot en met december 2006, tegenover voorgaande driemaandsperiode, seizoengezuiverde waarden)

** de programma's voor seizoenzuivering en trendberekening beschouwen elke reeks op zich; daardoor kan het gebeuren dat de optelling van de deelresultaten (van gewesten of producttypes) afwijkt van de globale resultaten.

Conjunctuurindicatoren – persbericht

Bruto-indexen (2000=100)
Waarde van de verkochte goederen en diensten

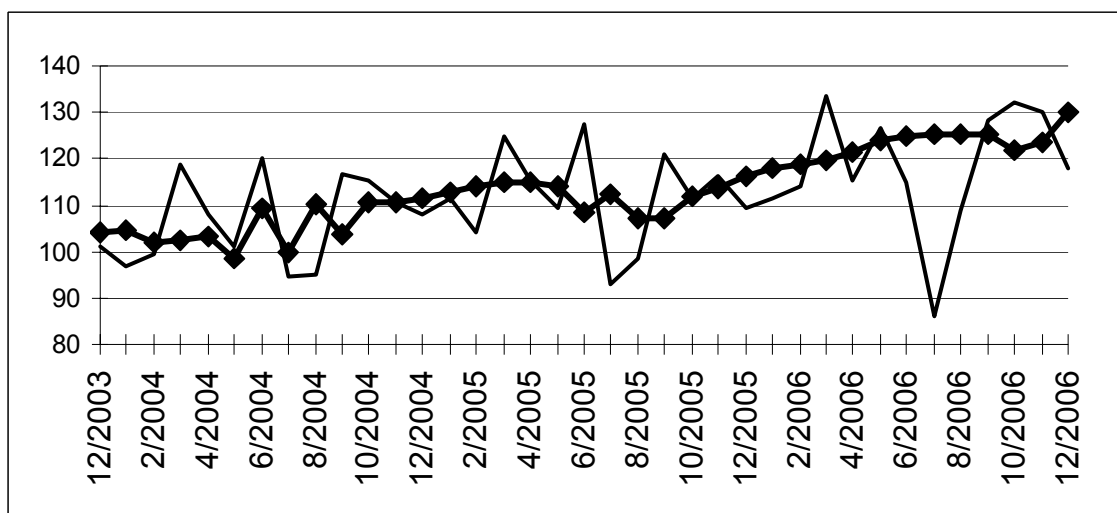
Indexen per werkdag
Rekening houdend met de ongelijke duur en samenstelling van de maanden

Seizoengezuiverde indexen
Na uitschakeling van seizoen-schommelingen

	Jan	Feb	Maart	April	Mei	Juni	Juli	Aug	Sept	Okt	Nov	Dec	Jaar
Winning van delfstoffen en industrie													
Bruto-indexen													
2004	96,9	99,4	118,7	108,0	101,2	119,9	94,8	95,3	118,0	115,9	111,4	108,2	107,3
2005	108,8	109,5	124,8	115,3	109,5	124,2	92,9	98,4	120,9	111,7	116,1	109,4	111,8
2006	111,7	114,3	133,7	114,3	126,5	131,0	104,0	108,9	128,5	132,4	129,9	117,8	121,1
Indexen per werkdag													
2004	96,0	98,4	117,7	107,0	100,3	118,9	93,8	94,3	116,9	114,9	110,5	107,1	106,3
2005	107,8	108,5	123,8	114,3	108,6	123,2	91,9	97,4	119,9	110,8	115,1	108,4	110,8
2006	110,7	113,3	132,7	113,3	125,5	130,0	103,1	107,9	127,5	131,4	128,9	116,9	120,1
Seizoengezuiverde indexen													
2004	102,4	103,1	104,9	105,3	105,3	107,3	108,1	107,3	108,9	110,2	109,8	108,4	106,7
2005	113,0	111,1	112,5	112,0	110,2	112,0	110,9	111,7	112,3	106,9	114,4	113,6	111,7
2006	114,5	117,0	117,8	118,2	121,2	120,6	122,8	122,5	123,5	124,3	125,1	128,2	121,3

Trend
Winning van delfstoffen en industrie; na uitschakeling van seizoen- en toevallige schommelingen

Bruto-indexen:
—
Trend :
—◆—



	Bedrijfstakken / Hoofdindustriegroepen	België	Vlaanderen	Wallonië	Brussel
Evolutie van de trend Vergelijking van de laatste drie maanden met de drie voorgaande maanden	Winning van delfstoffen en industrie	↗↗	↗	↗↗	↘
	Intermediaire goederen Industrie	↗↗	↗	↗↗	↗↗
	Investeringsgoederen	↗	↗↗	↗↗	↘
	Duurzame consumptiegoederen	↗↗	↗↗	↗	
	Niet-duurzame consumptiegoederen	↗	↗	↗	→
	Winning van delfstoffen	↗↗	↗	↗	
	Voedings- en genotmiddelen	↗↗	↗↗	→	↘
	Papier en karton; uitgeverijen en drukkerijen	↗	↗	↗	↘
	Chemische, rubber- en kunststofnijverheid	↗	↗	↗↗	↘↘
	Metaalverwerking	↗↗	↗↗	↗↗	↗
Cokes, geraffineerde aardolieproducten en splijt- en kweekstoffen	↘	→	↗		
Niet-metaalhoudende minerale producten	→	↗↗	↘	↗↗	
Metallurgie	↗	↘↘	↗↗	↘	
Meubels	↘	↘↘	↗↗		

↗↗ > 2.5%
↗ 0.5% tot 2.5%
→ -0.5% tot 0.5%
↘ -2.5% tot -0.5%
↘↘ < -2.5%

Conjunctuurindicatoren – Persbericht

December 2006* : Omzet (BTW) + 0,0%

De seizoengezuiverde index van de omzet van de landbouw, industrie en diensten in België (op basis van de BTW-aangiften) is gelijk gebleven (+0,0%) in december 2006*.

De omzet van de industrie en bouw nam toe met 4,3%, voor de handel en diensten was er een toename van 0,1%.

Op gewestelijk niveau steeg de totale omzet met 1,5% in Vlaanderen, in Wallonië was er een toename met 3,1% en in Brussel daalde de omzetindex met 4,1%**.

Volgende persbericht : **29/3/2007**

*
* *

*Overnemen mag mits bronvermelding: **FOD Economie – Algemene Directie Statistiek***

Op de volgende bladzijde vindt U de bijhorende tabellen en grafieken.

Meer informatie over de conjunctuur !

⇒ Bekijk ook, voor een totaalbeeld van de Belgische en Europese conjunctuur, de viertalige conjunctuurportalsite op het internet :

<http://statbel.fgov.be/indicators>

⇒ Alle methodologische toelichtingen bij de cijfers kunt U bij de Eenheid Conjunctuur vragen.

⇒ Het is mogelijk om gegevens over de omzet meer uitgesplitst (per subsector, per gewest) of verder bewerkt (vb. seizoengezuiverd) toegestuurd te krijgen, eenmalig of maandelijks (per abonnement).

⇒ Naast de omzet-indexen beschikken we over vele andere conjunctuurgegevens : productiewerknemers, nieuwe orders, loonmassa, gewerkte uren, investeringen, materiaalkosten, afzetprijzen, bouwvergunningen,

* (% stijging van de laatste drie maanden, tot en met december 2006, tegenover voorgaande driemaandsperiode, seizoengezuiverde waarden)

** de programma's voor seizoenuivering en trendberekening beschouwen elke reeks op zich; daardoor kan het gebeuren dat de optelling van de deelresultaten (van gewesten of producttypes) afwijkt van de globale resultaten.

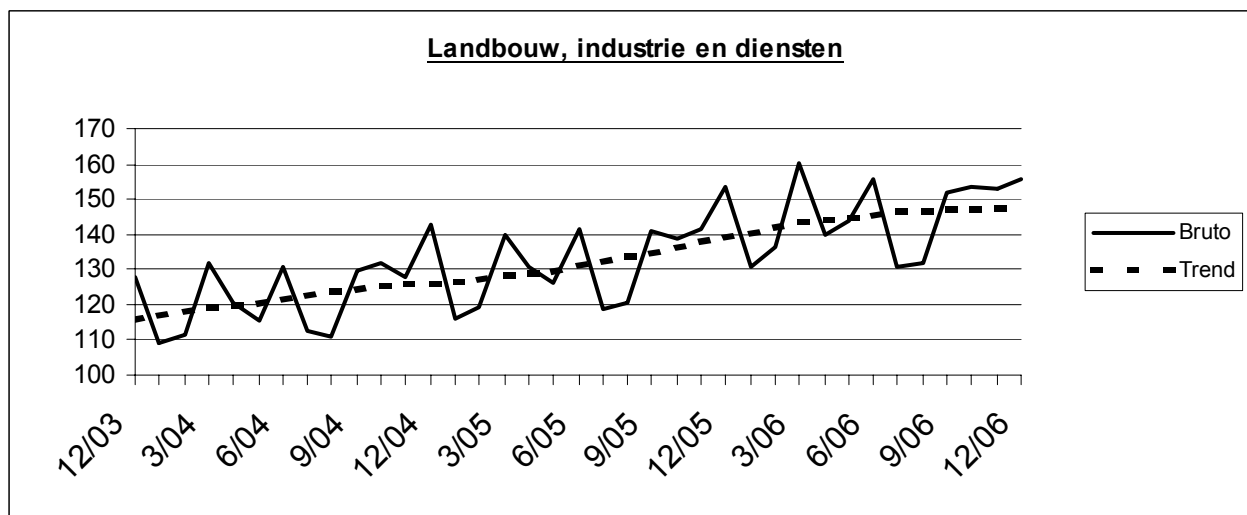
Conjunctuurindicatoren – Persbericht

Omzet (BTW)

Bruto-indexen (2000=100), omzet in waarde op basis van de BTW-aangiften, niet gedeflateerd													
	Jan	Feb	Maart	April	Mei	Juni	Juli	Aug	Sept	Okt	Nov	Dec	Jaar
Landbouw, industrie en diensten													
2005	115,8	119,5	139,8	130,6	126,2	141,7	118,9	120,3	141,2	138,9	141,3	153,7	132,3
2006	131,0	136,5	160,1	139,8	143,8	155,8	131,0	131,8	151,7	153,8	152,9	155,7	145,3
Industrie en bouw													
2005	111,6	114,2	130,1	125,9	119,0	133,8	107,5	113,5	134,4	126,8	135,6	139,9	124,4
2006	129,8	131,0	153,1	134,1	144,1	155,9	123,3	128,1	144,3	152,7	149,6	150,0	141,3
Handel en diensten													
2005	118,5	122,8	145,7	133,6	130,8	146,8	126,0	124,4	145,5	146,3	145,0	162,0	137,3
2006	132,2	140,2	164,8	143,7	144,2	156,4	135,9	134,2	156,5	154,9	155,3	159,4	148,1
Seizoengezuiverde indexen (2000=100), na uitschakeling van seizoenschommelingen													
	Jan	Feb	Maart	April	Mei	Juni	Juli	Aug	Sept	Okt	Nov	Dec	Jaar
Landbouw, industrie en diensten													
2005	125,6	126,5	129,1	129,3	128,4	130,4	134,3	134,4	133,6	135,2	140,4	138,4	132,1
2006	139,1	144,4	144,5	144,6	143,3	146,5	147,8	147,1	146,8	146,4	148,6	146,6	145,5
Industrie en bouw													
2005	118,7	118,7	121,0	123,7	122,3	124,0	125,1	124,9	125,8	125,0	130,1	133,4	124,4
2006	134,7	137,4	140,9	139,8	140,5	148,9	139,1	138,8	140,7	144,9	145,2	146,7	141,5
Handel en diensten													
2005	130,8	132,0	133,7	133,4	133,8	136,0	137,5	139,0	140,1	142,0	144,1	144,2	137,2
2006	145,8	148,0	149,0	147,5	146,1	146,8	148,1	149,3	151,2	150,4	151,2	147,7	148,4

Trend (2000=100), uitsplitsing per gewest					Legende	
Na uitschakeling van seizoen- en toevallige schommelingen						
Vergelijking van de laatste drie maanden met de drie voorgaande maanden						
	België	Vlaanderen	Wallonië	Brussel		
					↗↗	> 2.5%
Landbouw, industrie en diensten	↗	↗	↗	↘	↗	van 0.5% tot 2.5%
Industrie en bouw	↗↗	↗	↗	↗↗	→	van -0.5% tot 0.5%
Handel en diensten	→	↗	↗	↗	↘	van -2.5% tot -0.5%
					↘↘	< -2.5%

	Landbouw, industrie en diensten	Industrie en bouw	Handel en diensten
Alle markten	↗	↗↗	→
Binnenlandse markt	↗	↗	↗
Buitenlandse markten	↗↗	↗↗	↗↗
Europese Unie	→	↗	↗
Buiten de Europese Unie	↗↗	↗	↗↗



December 2006* : Investeringsen + 3,4%

De seizoengezuiverde index van de investeringen van de landbouw, industrie en diensten in België (op basis van de BTW-aangiften) is gestegen met 3,4% in december 2006*.

De investeringen van de industrie en bouw namen toe met 6,3%, voor de handel en diensten was er een toename van 1,8%.

Op gewestelijk niveau stegen de totale investeringen met 6,1% in Vlaanderen, in Wallonië was er een toename met 3,6% en in Brussel daalde de investeringsindex met 1,2%**.

Volgende persbericht : **29/3/2007**

*
* *

*Overnemen mag mits bronvermelding: **FOD Economie – Algemene Directie Statistiek***

Op de volgende bladzijde vindt U de bijhorende tabellen en grafieken.

Meer informatie over de conjunctuur !

⇒ Bekijk ook, voor een totaalbeeld van de Belgische en Europese conjunctuur, de viertalige conjunctuurportalsite op het internet :

<http://statbel.fgov.be/indicators>

⇒ Alle methodologische toelichtingen bij de cijfers kunt U bij de Eenheid Conjunctuur vragen.

⇒ Het is mogelijk om gegevens over de investeringen meer uitgesplitst (per subsector, per gewest) of verder bewerkt (vb. seizoengezuiverd) toegestuurd te krijgen, eenmalig of maandelijks (per abonnement).

⇒ Naast de investeringsindexen beschikken we over vele andere conjunctuurgegevens : productie, werknemers, nieuwe orders, loonmassa, gewerkte uren, omzet, materiaalkosten, afzetprijzen, bouwvergunningen,

** (% stijging van de laatste drie maanden, tot en met december 2006, tegenover voorgaande driemaandsperiode, seizoengezuiverde waarden)*

*** de programma's voor seizoenuivering en trendberekening beschouwen elke reeks op zich; daardoor kan het gebeuren dat de optelling van de deelresultaten (van gewesten of producttypes) afwijkt van de globale resultaten.*

Conjunctuurindicatoren – Persbericht

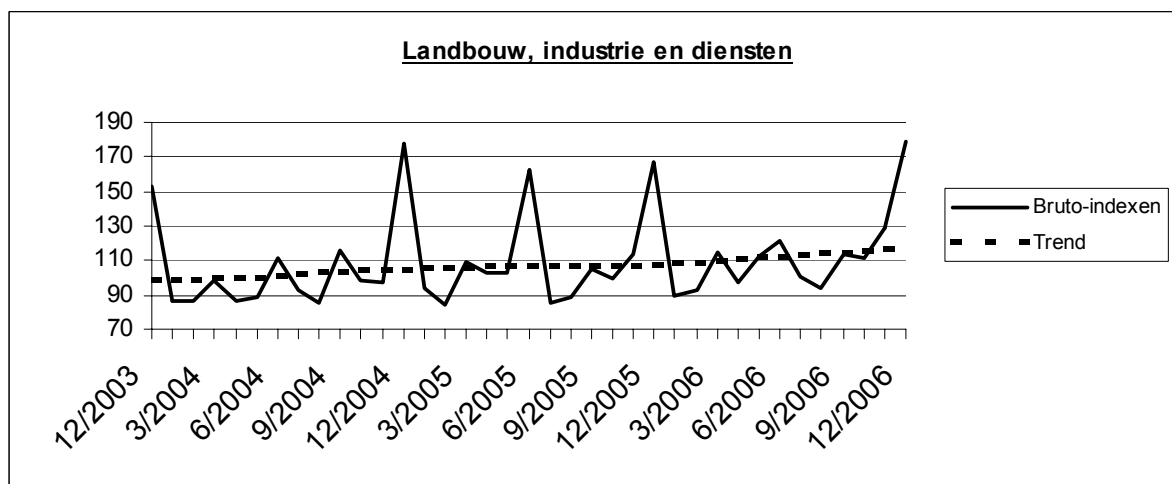
Investerings

Bruto-indexen (2000=100), investeringen in waarde op basis van de BTW-aangiften, niet gedeflateerd

	Jan	Feb	Maart	April	Mei	Juni	Juli	Aug	Sept	Okt	Nov	Dec	Jaar
Landbouw, industrie en diensten													
2005	94,2	83,8	109,5	102,3	102,5	162,7	85,3	88,2	104,7	99,4	113,8	166,6	109,4
2006	89,2	93,2	115,0	97,2	112,5	121,8	100,2	93,8	113,6	111,7	128,7	178,9	113,0
Industrie en bouw													
71,39	71,4	71,2	84,6	80,9	80,6	105,5	79,2	78,4	92,6	88,3	98,2	157,4	90,7
73,91	73,9	80,9	93,0	84,9	96,2	106,5	81,7	82,9	96,0	93,5	117,6	156,8	97,0
Handel en diensten													
2005	107,8	90,5	123,8	114,7	115,3	197,0	88,4	93,8	111,3	105,9	123,6	171,0	120,3
2006	97,0	99,2	126,6	103,4	121,3	129,6	110,8	98,9	122,8	122,0	134,3	190,6	121,4

Seizoengezuiverde indexen (2000=100), na uitschakeling van seizoenschommelingen

	Jan	Feb	Maart	April	Mei	Juni	Juli	Aug	Sept	Okt	Nov	Dec	Jaar
Landbouw, industrie en diensten													
2005	110,0	102,2	105,7	112,5	109,4	144,1	105,6	105,9	103,3	103,4	106,9	101,6	109,2
2006	103,8	113,2	111,5	109,7	115,8	110,5	114,8	111,5	114,3	115,7	120,6	115,8	113,1
Industrie en bouw													
2005	88,8	88,7	86,2	89,0	90,5	94,0	98,2	90,8	87,3	90,4	93,1	88,5	90,5
2006	92,6	99,3	94,3	98,5	102,9	97,5	97,0	94,4	91,7	96,8	107,1	96,9	97,4
Handel en diensten													
2005	119,0	108,7	117,3	123,9	117,3	182,4	105,3	115,6	110,1	112,0	118,2	111,1	120,1
2006	111,2	118,3	118,6	114,5	121,3	120,3	127,3	122,2	122,8	126,8	126,7	125,2	121,3



Trend (2000=100), uitsplitsing per gewest

Na uitschakeling van seizoen- en toevallige schommelingen.

Vergelijking van de laatste drie maanden met de drie voorgaande maanden.

	België	Vlaanderen	Wallonië	Brussel
Landbouw, industrie en diensten	↗	↗	↗	↗
Industrie en bouw	↗	↗↗	↗	↗
Intermediaire goederen, zonder energie	→	→	↗	↗
Investeringsgoederen	↗	→	→	↗↗
Duurzame consumptiegoederen	↘↘	↘↘	↘↘	↘↘
Niet-duurzame consumptiegoederen	↗	↘↘	↘↘	↘↘
Energie	↘	↘	↗	→
Metallurgie en producten van metaal	↘	→	↘	↗↗
Chemische nijverheid	↘	↗↗	↘↘	↘↘
Bouwnijverheid	↗	↗	↗	↗
Handel en diensten	↗	↘	↗↗	↗↗
Handel	↗	→	↘	↘↘

Legende	
↗↗	> 2.5%
↗	van 0.5% tot 2.5%
→	van -0.5% tot 0.5%
↘	van -2.5% tot -0.5%
↘↘	< -2.5%

Conjunctuurindicatoren

INDEXCIJFERS VAN DE CONSUMTIEPRIJZEN

	Algemeen indexcijfer			Gezondheidsindex		Voedings- middelen (1)	Niet- voedings- middelen	Diensten	Huur
	Base			2004 = 100	1996 = 100				
	2004 = 100	1996 = 100	1988 = 100						
Basis : 1981 = 100									
1988	70,84	81,40	99,91	-	-	133,88	131,91	138,59	145,85
1989	73,03	83,93	103,01	-	-	138,07	136,37	142,14	151,24
1990	75,55	86,82	106,56	-	-	143,18	141,17	146,69	156,08
Basis : 1988 = 100									
1991	77,98	89,62	109,99	-	-	108,88	110,20	110,46	109,49
1992	79,87	91,79	112,66	-	-	108,75	111,86	115,07	115,93
1993	82,07	94,32	115,76	-	-	107,89	115,20	119,45	122,05
1994	84,03	96,56	118,51	85,11	96,83	109,82	117,57	122,52	127,61
1995	85,26	97,98	120,25	86,44	98,34	111,15	118,52	124,99	131,29
1996	87,02	100,00	122,73	87,87	99,97	111,85	121,34	127,92	134,54
1997	88,43	101,63	124,73	89,03	101,29	114,31	123,16	129,81	136,80
Basis : 1996 = 100									
1998	89,27	102,60	125,92	90,16	102,58	104,08	101,04	103,85	102,87
1999	90,27	103,75	127,33	91,02	103,54	104,29	102,30	105,48	104,34
2000	92,57	106,39	130,57	92,73	105,49	105,19	106,26	107,60	105,85
2001	94,86	109,02	133,80	95,27	108,38	109,64	108,08	110,24	107,87
2002	96,42	110,81	136,00	96,97	110,32	112,05	108,72	113,18	110,52
2003	97,95	112,57	138,16	98,38	111,92	114,33	110,01	115,16	112,97
2004	100,00	114,93	141,06	99,98	113,74	116,09	112,46	117,88	115,10
2005	102,79	118,13	144,98	102,15	116,21	118,33	116,51	120,65	117,39
Basis : 2004 = 100									
2006	104,63	120,25	147,58	103,95	118,26	104,19	105,21	103,85	105,56
Basis : 2004 = 100									
2006									
Januari	103,48	118,93	145,96	102,82	116,98	101,94	104,34	102,92	104,78
Februari	103,93	119,45	146,59	103,31	117,54	102,62	104,66	103,48	104,87
Maart	103,89	119,40	146,54	103,23	117,44	102,71	104,73	103,18	105,06
April	104,40	119,99	147,26	103,60	117,87	103,39	105,44	103,39	105,14
Mei	104,79	120,44	147,81	103,95	118,26	104,51	105,72	103,50	105,32
Juni	104,77	120,41	147,78	103,93	118,24	104,09	105,68	103,73	105,54
Juli	105,13	120,83	148,29	104,25	118,61	104,29	105,90	104,42	105,68
Augustus	105,26	120,98	148,47	104,38	118,75	104,57	105,97	104,53	105,77
September	104,96	120,63	148,05	104,36	118,73	105,39	105,21	104,09	106,07
Oktober	104,75	120,39	147,75	104,32	118,68	105,15	104,75	104,23	106,03
November	105,01	120,69	148,12	104,58	118,98	106,13	104,89	104,23	106,13
December	105,15	120,85	148,31	104,68	119,09	105,46	105,26	104,54	106,28
2007									
Januari	105,20	120,91	148,38	104,92	119,37	106,47	104,84	104,65	106,61

(1)Dranken inbegrepen.

Dienst voor het Indexcijfer der prijzen - Tel : 02/ 548.62.11 - E-Mail : ind@economie.fgov.be

Bron : Dienst voor het Indexcijfer der prijzen van de FOD Economie, K.M.O., Middenstand en Energie

Industrie en bouwnijverheid

Industrie

NIET-PRODCOM - Inleiding

Inleiding

Om uiteenlopende redenen worden de statistieken van enkele sectoren (energie, recuperatie, waterdistributie, slachthuizen, zuivel, ijzer en staal) nog ingezameld volgens het oude systeem.

Het aantal variabelen dat ingezameld wordt varieert per statistiek.

Specifieke maandstatistieken zijn er alleen voor cokes, petroleum, water en bouwnijverheid, alsook in andere sectoren, zoals ijzer en staal, gas en elektriciteit, waarvan inzameling van de gegevens gebeurt door de federaties.

Voor de overige sectoren (slachthuizen, zuivel, bewerking van splijt- en kweekstoffen en recuperatie van metaal, papier, textiel en scheikundige stoffen) bestaan gegevens over personeel en omzet. Voor de slachthuizen en zuivel bestaan specifieke statistieken in de afdeling landbouwstatistieken.

Nace	Omschrijving	Opmerking
10.10	Recuperatie van steenkool uit steenkoolbergen	Vestigingen met 10 of meer arbeiders.
15.11	Slachterijen van grootvee	Vestigingen met 10 of meer arbeiders.
15.51	Zuivelfabrieken kaasmakerijen	Vestigingen met 10 of meer arbeiders.
23.10	Vervaardiging van cokesovenproducten	Geen drempel.
23.20	Vervaardiging van geraffineerde aardolieproducten	Geen drempel.
23.3	Bewerking van splijt- en kweekstoffen	Vestigingen met 10 of meer arbeiders.
27.10	Vervaardiging van ijzer en staal en van ferrolegeringen	Bron : Federatie Geen drempel.
37.1	Recuperatie van recycleerbaar metaalafval	Vestigingen met 10 of meer arbeiders.
37.2	Recuperatie van papier, textiel, scheikundige stoffen en bouwmaterialen	Vestigingen met 10 of meer arbeiders.
40.10	Productie en distributie van electriciteit	Bron : Federatie Geen drempel.
40.20	Productie en distributie van gas	Bron : Federatie Geen drempel.
41.0	Winning, zuivering en distributie van water	Geen drempel.
45	Bouwnijverheid	Bron : Maandstatistiek van de Bouwnijverheid Ondernemingen met 10 of meer werknemers.

NIET-PRODCOM - Omzet

De omzet (1) voor bepaalde bedrijfstakken (voorlopige cijfers in 1 000 EUR)

NACE Code	Omschrijving	2005	2006			
			Maart	April	Mei	Juni
15.1A	Slachterijen van grootvee	846 309	80 031	68 748	76 207	77 783
15.51	Zuivelfabrieken en kaasmakerijen	2 883 979	260 903	232 981	247 886	241 633
23.10	Vervaardiging van cokesovenproducten	56 432	2 454	3 983	2 922	4 710
23.20	Vervaardiging van geraffineerde aardolieproducten	12 397 991	1 294 554	1 334 923	1 283 775	1 380 810
23.30	Bewerking van splijt- en kweekstoffen	193 854	9 351	26 057	10 237	8 070
37.10	Recycling van metaalafval	871 412	105 968	94 605	91 944	112 804
37.2	Recycling van niet-metaalafval	596 842	54 801	52 622	56 785	60 026
37.21	Recuperatie van papier	103 671	10 477	9 940	10 055	10 753
37.22	Recuperatie van textiel	72 963	7 440	6 382	7 554	9 886
37.23	Recuperatie van scheikundige stoffen	398 796	35 020	34 099	36 672	37 209
37.24	Recuperatie van bouwmaterialen	21 413	1 865	2 202	2 504	2 178
41	Winning, zuivering en distributie van water	1 135 844	106 017	102 617	98 402	118 394

(1) Omzet bevat alle vestigingen met 20 of meer personen.

NIET-PRODCOM - Omzet

Juli	Augustus	September	Oktober	November	December	NACE Code
63 775	78 844	72 537	76 002	73 077	71 782	15.1A
211 592	236 083	240 872	262 107	252 049	241 643	15.51
6 227	5 961	6 178	5 648	4 587	5 560	23.10
1 475 370	1 489 964					23.20
4 214	19 598	11 247	14 289	7 569	7 569	23.30
85 593	72 299	107 016	101 128	113 816	68 528	37.10
47 416	48 539	57 554	62 042	60 627	54 265	37.2
8 421	9 623	11 115	11 656	10 650	11 802	37.21
5 608	5 099	8 082	8 231	8 113	5 783	37.22
30 984	31 863	35 559	38 877	39 367	34 313	37.23
2 404	1 954	2 798	3 277	2 497	2 367	37.24
103 049	111 850	107 658	109 465	111 752	127 744	41

NIET-PRODCOM - Tewerkstelling, uren en lonen

Tewerkstelling, uren en lonen voor bepaalde bedrijfstakken (voorlopige cijfers)

NACE Code	Omschrijving		2005	2006		
				Maart	April	Mei
10.1A	Recuperatie van steenkool uit steenkoolbergen	Aantal arbeiders	41	46	46	44
		Aantal bedienden	20	20	20	20
		Totaal	61	66	66	64
		Aantal uren (1)	7 167	8 217	7 017	7 324
		Trimestriële lonen (2)				
15.1A	Slachterijen van grootvee	Aantal arbeiders	1 713	1 607	1 644	1 630
		Aantal bedienden	247	228	226	225
		Totaal	1 960	1 835	1 870	1 855
		Aantal uren (1)	237 093	251 121	203 865	227 134
		Trimestriële lonen (2)	39 327	8 880		
15.51	Zuivelfabrieken en kaasmakerijen	Aantal arbeiders	3 590	3 565	3 546	3 558
		Aantal bedienden	1 938	1 971	1 972	1 972
		Totaal	5 529	5 536	5 518	5 530
		Aantal uren (1)	669 346	762 668	639 478	694 757
		Trimestriële lonen (2)	167 662	40 912		
23.10	Vervaardiging van cokesovenproducten	Aantal arbeiders	602	598	588	581
		Aantal bedienden	77	80	83	84
		Totaal	679	678	671	665
		Aantal uren (1)	81 563	89 611	78 531	83 417
		Trimestriële lonen (2)	24 477	6 863		
23.20	Vervaardiging van geraffineerde aardolieproducten	Aantal arbeiders	466	428	432	431
		Aantal bedienden	1 516	1 583	1 583	1 572
		Totaal	1 982	2 011	2 015	2 003
		Aantal uren (1)	276 731	306 315	256 685	292 633
		Trimestriële lonen (2)	152 420	36 702		
23.30	Bewerking van splijt- en kweekstoffen	Aantal arbeiders	316	343	323	325
		Aantal bedienden	838	811	810	806
		Totaal	1 154	1 154	1 133	1 131
		Aantal uren (1)	142 006	171 872	125 537	144 147
		Trimestriële lonen (2)	50 546	10 285		
37.10	Recycling van metaalafval	Aantal arbeiders	916	954	975	961
		Aantal bedienden	210	229	234	230
		Totaal	1 127	1 183	1 209	1 191
		Aantal uren (1)	142 543	179 903	151 279	165 190
		Trimestriële lonen (2)	24 901	6 601		
37.2	Recycling van niet-metaalafval	Aantal arbeiders	1 639	1 649	1 654	1 648
		Aantal bedienden	409	415	412	416
		Totaal	2 048	2 064	2 066	2 064
		Aantal uren (1)	261 775	292 456	248 681	275 940
		Trimestriële lonen (2)	37 224	9 084		
37.21	Recuperatie van papier	Aantal arbeiders	467	455	447	438
		Aantal bedienden	107	110	112	112
		Totaal	574	565	559	550
		Aantal uren (1)	72 899	80 622	67 659	72 709
		Trimestriële lonen (2)	9 987	2 667		
37.22	Recuperatie van textiel	Aantal arbeiders	488	517	515	518
		Aantal bedienden	62	67	65	66
		Totaal	551	584	580	584
		Aantal uren (1)	67 299	76 501	67 196	77 649
		Trimestriële lonen (2)	9 097	2 121		
37.23	Recuperatie van scheikundige stoffen	Aantal arbeiders	520	505	501	508
		Aantal bedienden	202	202	200	200
		Totaal	723	707	701	708
		Aantal uren (1)	95 468	103 842	85 077	92 926
		Trimestriële lonen (2)	16 150	3 828		
37.24	Recuperatie van bouwmaterialen	Aantal arbeiders	163	172	191	184
		Aantal bedienden	36	36	35	38
		Totaal	199	208	226	222

(1) Tot december 1998 uren-arbeiders, vanaf januari 1999 uren gepresteerd door de werknemers (bedienden en arbeiders).

(2) Brutolonen en -weden van de werknemers in 1 000 € (bevat alle vestigingen met 20 of meer personen behalve voor de bouw vanaf 1998).

NIET-PRODCOM - Tewerkstelling, uren en lonen

							NACE
Juni	Juli	Augustus	September	Oktober	November	December	Code
44	43	43	41	41	41	41	10.1A
19	20	19	19	19	20	20	
63	63	62	60	60	61	61	
7 487	4 521	6 764	7 817	8 479	7 666	6 092	
1 636	1 638	1 593	1 577	1 580	1 561	1 588	15.1A
228	228	221	220	222	219	223	
1 864	1 866	1 814	1 797	1 802	1 780	1 811	
225 737	194 857	210 773	212 387	222 042	213 828	205 128	
8 936			8 136			10 832	
3 579	3 573	3 586	3 589	3 619	3 656	3 656	15.51
1 966	1 977	1 974	1 977	1 992	1 987	1 981	
5 545	5 550	5 560	5 566	5 611	5 643	5 637	
684 707	575 321	623 116	676 669	726 338	692 400	613 796	
42 330			37 201			50 649	
593	590	590	586	589	588	590	23.10
84	83	84	84	84	84	85	
677	673	674	670	673	672	675	
78 756	70 715	74 005	79 195	82 824	80 547	77 384	
6 573			5 562			5 096	
429	428	430					23.20
1 573	1 584	1 586					
2 002	2 012	2 016					
277 497	253 206	271 228					
40 740							
343	342	344	345	334	329	327	23.30
803	776	754	747	745	704	690	
1 146	1 118	1 098	1 092	1 079	1 033	1 017	
143 160	85 685	122 644	132 425	140 509	135 296	108 273	
12 451			11 849			17 563	
946	941	943	956	952	947	946	37.10
224	222	222	222	229	231	231	
1 170	1 163	1 165	1 178	1 181	1 178	1 177	
161 333	123 175	131 844	156 570	165 744	160 786	134 463	
6 713			5 458			7 622	
1 660	1 660	1 680	1 682	1 697	1 692	1 700	37.2
415	413	422	427	434	426	421	
2 075	2 073	2 102	2 109	2 131	2 118	2 121	
275 862	199 459	235 159	274 045	292 120	273 726	222 287	
10 137			8 144			11 048	
440	439	443	446	472	469	482	37.21
109	108	109	108	121	118	114	
549	547	552	554	593	587	596	
70 945	60 696	65 183	71 484	80 251	74 378	66 366	
2 662			2 238			3 049	
519	515	518	514	502	497	499	37.22
68	67	68	71	66	63	62	
587	582	586	585	568	560	561	
78 849	44 960	57 244	78 399	79 651	73 274	57 453	
2 560			1 858			2 710	
515	518	529	527	528	529	527	37.23
199	200	207	208	206	205	205	
714	718	736	735	734	734	732	
92 980	73 030	82 253	92 858	99 944	94 468	72 120	
4 406			3 604			4 719	
186	188	190	195	195	197	192	37.24
39	38	38	40	41	40	40	
225	226	228	235	236	237	232	

NIET-PRODCOM - Tewerkstelling, uren en lonen

Tewerkstelling, uren en lonen voor bepaalde bedrijfstakken (voorlopige cijfers)

NACE			2005	2006		
Code	Omschrijving			Maart	April	Mei
		Aantal uren (1)	26 108	31 491	28 749	32 656
		Trimestriële lonen (2)	1 990	468		
40.1	Productie en distributie van elektriciteit	Aantal arbeiders	145	151	155	148
		Aantal bedienden	12 138	12 086	12 049	12 038
		Totaal	12 284	12 237	12 204	12 186
		Aantal uren (1)	1 437 967	1 695 645	1 426 843	1 552 255
		Trimestriële lonen (2)	641 832	143 223		
40.11	Productie van elektriciteit	Aantal arbeiders	# #			
		Aantal bedienden	# #	# #	# #	# #
		Totaal	# #	# #	# #	# #
		Aantal uren (1)	# #	# #	# #	# #
		Trimestriële lonen (2)	# #	# #		
40.12	Transmissie van elektriciteit	Aantal arbeiders	# #			
		Aantal bedienden	# #	# #	# #	# #
		Totaal	# #	# #	# #	# #
		Aantal uren (1)	# #	# #	# #	# #
		Trimestriële lonen (2)	# #	# #		
40.13	Distributie van en handel in elektriciteit	Aantal arbeiders	145	151	155	148
		Aantal bedienden	6 017	6 040	6 063	6 059
		Totaal	6 163	6 191	6 218	6 207
		Aantal uren (1)	730 881	840 840	728 763	783 075
		Trimestriële lonen (2)	286 514	66 378		
40.2	Productie en distributie van gas via leidingen	Aantal arbeiders	162	179	180	177
		Aantal bedienden	5 174	5 360	5 607	5 614
		Totaal	5 337	5 539	5 787	5 791
		Aantal uren (1)	620 768	741 834	690 302	719 264
		Trimestriële lonen (2)	271 543	64 144		
40.22	Distributie van en handel in gasvormige brandstoffen via leidingen	Aantal arbeiders	162	179	180	177
		Aantal bedienden	5 174	5 360	5 607	5 614
		Totaal	5 337	5 539	5 787	5 791
		Aantal uren (1)	620 768	741 834	690 302	719 264
		Trimestriële lonen (2)	271 543	64 144		
41	Winning, zuivering en distributie van water	Aantal arbeiders	3 711	3 729	3 731	3 720
		Aantal bedienden	3 486	3 545	3 557	3 579
		Totaal	7 197	7 274	7 288	7 299
		Aantal uren (1)	936 205	1 056 953	864 021	973 030
		Trimestriële lonen (2)	250 151	63 012		
45	Bouwnijverheid	Aantal arbeiders	95 695	97 084	97 412	97 544
		Aantal bedienden	22 875	23 221	23 252	23 216
		Totaal	118 570	120 305	120 664	120 760
		Aantal uren (1)	13 791 398	16 213 769	13 873 908	15 534 909
		Trimestriële lonen (2)	2 687 974	650 032		

(1) Tot december 1998 uren-arbeiders, vanaf januari 1999 uren gepresteerd door de werknemers (bedienden en arbeiders).

(2) Brutolonen en -wedden van de werknemers in 1 000 € (bevat alle vestigingen met 20 of meer personen behalve voor de bouw vanaf 1998).

NIET-PRODCOM - Tewerkstelling, uren en lonen

- vervolg en einde

							NACE
Juni	Juli	Augustus	September	Oktober	November	December	Code
33 088	20 773	30 479	31 304	32 274	31 606	26 348	
508			444			570	
147	143	145	145	145	140		40.1
12 016	12 230	12 287	12 379	12 379	12 388		
12 163	12 373	12 432	12 524	12 524	12 528		
1 563 885	1 290 482	1 243 655	1 300 257	1 628 025	1 506 556		
169 112			134 443				
							40.11
##	##	##	##	##	##		
##	##	##	##	##	##		
##	##	##	##	##	##		
##			##				
							40.12
##	##	##	##	##	##		
##	##	##	##	##	##		
##	##	##	##	##	##		
##			##				
147	143	145	145	145	140		40.13
6 047	5 871	5 898	5 937	5 945	5 944		
6 194	6 014	6 043	6 082	6 090	6 084		
796 324	622 635	608 927	633 661	791 668	739 087		
79 520			59 602				
176	176	175	175	174	174		40.2
5 607	5 309	5 337	5 516	5 521	5 517		
5 783	5 485	5 512	5 691	5 695	5 691		
741 889	603 070	539 885	582 291	736 380	696 208		
75 949			58 682				
176	176	175	175	174	174		40.22
5 607	5 309	5 337	5 516	5 521	5 517		
5 783	5 485	5 512	5 691	5 695	5 691		
741 889	603 070	539 885	582 291	736 380	696 208		
75 949			58 682				
3 718	3 715	3 727	3 744	3 767	3 754	3 724	41
3 577	3 572	3 589	3 586	3 585	3 576	3 607	
7 295	7 287	7 316	7 330	7 352	7 330	7 331	
981 593	826 441	843 767	946 274	1 011 280	946 664	848 154	
63 762			63 127			65 520	
97 555	97 509	100 190	100 348	100 951	101 567		45
23 294	23 314	23 819	23 978	24 062	24 272		
120 849	120 823	124 009	124 326	125 013	125 839		
16 579 040	7 020 220	14 754 009	16 781 824	16 265 761	15 979 799		
774 351			639 124				

NIET-PRODCOM - Petroleum

Nijverheid der petroleumderivaten: productie van de raffinaderijen (in metrieke ton)

	In bewerking gestelde ruwe petroleum	Autobenzine	Petroleum en carbureactor type petroleum	Gasolie	Residuele stookolie	Petroleumgas	Bitumen	Speciale benzines en white-spirit
2004	2 866 834	482 445	186 308	1 027 236	698 338	88 387	73 315	8 191
2005	2 672 512	421 346	145 211	994 813	670 203	76 640	89 704	7 155
2005 November	2 596 518	482 299	154 206	1 026 637	555 768	65 105	97 748	7 443
December	2 843 478	517 093	162 520	1 162 511	639 729	89 252	71 298	5 320
2006 Januari	2 834 682	518 602	163 072	1 185 471	706 858	75 263	22 081	5 549
Februari	2 518 694	424 304	147 266	1 103 147	578 018	80 379	59 746	4 844
Maart	2 759 036	473 860	155 122	1 082 373	600 124	88 797	26 779	8 568
April	2 908 880	524 518	162 533	1 108 729	644 113	78 510	129 558	7 267
Mei	2 932 468	470 253	180 581	1 215 268	729 064	89 177	27 277	10 063
Juni	2 912 631	442 078	129 389	1 093 520	635 988	84 545	25 953	10 318
Juli	2 810 134	422 686	127 138	1 075 303	625 260	71 826	158 626	6 564
Augustus	2 802 664	465 544	165 443	1 141 527	675 854	90 322	147 741	10 989
September	2 555 860	407 739	151 002	1 057 752	585 744	64 596	158 233	6 636
Oktober	2 750 517	478 221	162 186	1 104 465	566 253	63 163	166 445	5 580
November	1 423 747	332 773	123 876	588 093	238 245	46 646	73 745	3 522

Nijverheid der petroleumderivaten: leveringen aan het binnenlands verbruik (in metrieke ton)

	Auto-benzine	Vliegtuig-benzine en carbureactor type benzine	Petroleum en carbureactor type petroleum	Gasolie	Residuele stookolie	Smear-middelen	Petroleum-gas	Paraffine	Bitumen	Speciale benzines en white-spirit
2004	161 028	172	125 918	983 556	105 757	5 685	28 153	1 073	35 058	1 849
2005	146 830	180	111 303	981 906	119 645	6 898	26 632	649	57 828	2 080
2005 November	132 654	123	113 039	1 056 221	102 196	5 116	17 526	613	56 811	2 410
December	128 265	133	120 577	1 198 131	152 618	6 232	41 511	706	33 072	1 769
2006 Januari	120 243	61	149 693	1 018 144	103 505	4 862	21 593	908	25 197	2 429
Februari	115 281	79	89 161	1 023 187	144 998	6 848	23 447	747	31 722	1 708
Maart	141 241	165	107 268	1 302 310	175 962	10 461	36 940	778	62 953	5 701
April	128 877	173	91 989	793 954	64 742	10 911	29 913	718	71 891	3 642
Mei	145 159	200	84 643	752 815	102 704	9 582	35 996	859	89 590	2 303
Juni	126 105	287	75 924	798 343	77 504	14 888	32 003	986	96 176	1 738
Juli	107 683	204	68 946	698 084	58 895	12 441	33 904	752	71 577	1 455
Augustus	119 386	228	121 350	839 869	82 500	10 939	34 293	976	82 924	2 227
September	146 678	329	101 896	993 549	82 556	9 350	24 166	1 264	98 269	1 843
Oktober	126 468	185	134 386	1 134 903	80 462	12 686	17 455	940	80 024	1 677
November	90 005	132	105 164	1 032 008	131 186	6 527	14 411	854	46 143	1 182

Nijverheid der petroleumderivaten: tewerkstelling en uren

	Tewerkstelling in de raffinaderijen			Tewerkstelling in de andere diensten		
	Bedienden	Arbeiders	Aantal uren	Bedienden	Arbeiders	Aantal uren
2004	1 499	487	278 143	2 789	641	511 201
2005	1 516	467	276 631	2 751	619	516 857
2005 November	1 545	470	282 079	2 741	613	498 009
December	1 548	470	263 634	2 742	611	480 790
2006 Januari	1 591	433	290 322	2 733	600	511 676
Februari	1 589	433	269 636	2 740	599	479 300
Maart	1 583	428	306 315	2 739	595	525 678
April	1 583	432	256 685	2 728	589	461 550
Mei	1 572	431	292 633	2 731	585	491 587
Juni	1 573	429	277 497	2 742	587	498 380
Juli	1 584	428	253 206	2 755	564	453 043
Augustus	1 586	430	271 228	2 755	564	468 980
September						
Oktober						
November						

Industrie en bouwnijverheid

Bouw

Bouwnijverheid - Tewerkstelling, uren

Aantal ondernemingen, tewerkstelling en gepresteerde uren per activiteit - December 2006

NACE code	Activiteit	Aantal ondernemingen	Tewerkstelling						Aantal gepresteerde uren (1)			
			Aantal bedienden	Aantal arbeiders			Gebouwen	Grond-, water- en wegebouw	Voltooiing	Gebouwen	Grond-, water- en wegebouw	Voltooiing
				Gebouwen	Grond-, water- en wegebouw	Voltooiing						
45	BOUWNIJVERHEID	3 482	24 265	41 608	25 349	34 596	4 702 520	2 878 183	4 596 397			
45.1	Het bouwrijp maken van terreinen	133	377	596	2 257	1	67 226	250 534	108			
45.11	Slopen van gebouwen; grondverzet	121	341	596	2 079	1	67 226	230 553	108			
45.12	Proefboren en boren	12	36	-	178	-	-	19 981	-			
45.2	Burgerlijke en utiliteitsbouw; weg- en waterbouw	1 780	14 305	40 213	22 868	1 050	4 520 992	2 601 035	145 082			
45.21	Algemene bouwkundige en civieltechnische werken	1 080	9 891	31 958	9 223	918	3 654 073	1 055 520	129 637			
45.22	Dakbedekking en bouw van dakconstructies	197	494	3 634	-	48	338 325	-	5 232			
45.23	Bouw van autowegen en andere wegen, vliegvelden en sportfaciliteiten	283	2 169	180	10 774	4	18 067	1 161 613	529			
45.24	Waterbouw	32	745	43	1 603	20	5 347	247 886	2 942			
45.25	Overige gespecialiseerde werkzaamheden in de bouw	188	1 006	4 398	1 268	60	505 180	136 016	6 742			
45.3	Bouwinstallatie	748	6 322	42	224	18 155	6 313	26 614	2 595 184			
45.31	Elektrische installatie	359	3 727	19	10	8 818	2 968	1 064	1 339 376			
45.32	Isolatiwerkzaamheden	40	288	2	-	1 831	1 024	-	237 083			
45.33	Loodgieterswerk	334	2 187	21	-	7 279	2 321	-	988 579			
45.34	Overige bouwinstallatie	15	120	-	214	227	-	25 550	30 146			
45.4	Afwerking van gebouwen	798	3 106	111	-	15 380	9 604	-	1 854 598			
45.41	Stukadoorswerk	77	204	13	-	1 829	728	-	169 189			
45.42	Schrijnwerk	349	1 762	79	-	6 121	7 061	-	857 847			
45.43	Vloerafwerking en wandbekleding	129	431	12	-	2 131	1 223	-	256 540			
45.44	Schilderen en glaszetten	214	601	7	-	4 744	592	-	512 702			
45.45	Overige werkzaamheden in verband met de afwerking van gebouwen	29	108	-	-	555	-	-	58 320			
45.5	Verhuur van machines voor de bouwnijverheid met bedieningspersoneel	23	155	646	-	10	98 385	-	1 425			

(1) Vanaf januari 1999, uren gepresteerd door de werknemers (bedienden en arbeiders).

Bouwnijverheid - Lonen

Lonen en wedden van het kwartaal per activiteit (in 1 000 €)

NACE code	Activiteit	2005		2006			
		3de kwartaal	4de kwartaal	1ste kwartaal	2de kwartaal	3de kwartaal	4de kwartaal
45	BOUWNIJVERHEID	618 404	722 761	650 032	774 351	639 658	780 634
45.1	Het bouwrijp maken van terreinen	12 778	14 983	14 476	18 284	14 964	18 417
45.11	Slopen van gebouwen; grondverzet	11 722	13 714	13 232	16 812	13 795	17 149
45.12	Proefboren en boren	1 056	1 268	1 245	1 472	1 169	1 268
45.2	Burgerlijke en utiliteitsbouw; weg- en waterbouw	384 588	450 243	394 167	488 130	398 635	483 137
45.21	Algemene bouwkundige en civieltechnische werken	253 210	297 913	261 232	324 051	261 528	321 272
45.22	Dakbedekking en bouw van dakconstructies	17 350	19 651	16 344	21 375	17 339	20 576
45.23	Bouw van autowegen en andere wegen, vliegvelden en sportfaciliteiten	66 181	75 702	63 265	82 889	68 437	79 074
45.24	Waterbouw	16 462	20 700	19 723	21 047	17 762	22 613
45.25	Overige gespecialiseerde werkzaamheden in de bouw	31 386	36 277	33 603	38 769	33 570	39 603
45.3	Bouwinstallatie	132 465	153 589	146 178	159 399	134 509	167 876
45.31	Elektrische installatie	70 217	80 299	76 809	84 839	71 405	88 876
45.32	Isolatiwerkzaamheden	12 744	14 995	13 632	13 937	12 408	14 535
45.33	Loodgieterswerk	44 790	54 321	52 217	57 185	47 716	60 607
45.34	Overige bouwinstallatie	4 715	3 975	3 519	3 438	2 980	3 858
45.4	Afwerking van gebouwen	83 969	98 211	90 329	103 150	86 441	105 050
45.41	Stukadoorswerk	7 816	8 779	7 989	9 794	7 889	9 919
45.42	Schrijnwerk	37 591	45 688	43 139	46 835	39 466	48 972
45.43	Vloerafwerking en wandbekleding	11 003	13 083	12 135	13 606	11 108	14 137
45.44	Schilderen en glaszetten	24 551	27 017	24 192	29 028	24 876	28 281
45.45	Overige werkzaamheden in verband met de afwerking van gebouwen	3 009	3 645	2 873	3 886	3 101	3 741
45.5	Verhuur van machines voor de bouwnijverheid met bedieningspersoneel	4 603	5 734	4 881	5 387	5 108	6 154

Bouwnijverheid - Bestellingen per subsector

Nieuwe bestellingen per subsector en per activiteit (in 1 000 €) - December 2006

NACE code	Activiteit	Gebouwen	Grond- water- en wegebouw	Voltooiing	Totaal
45	BOUWNIJVERHEID	646 840	342 979	436 417	1 426 237
45.1	Het bouwrijp maken van terreinen	5 209	31 643	4	36 856
45.11	Slopen van gebouwen; grondverzet	5 209	27 803	4	33 016
45.12	Proefboren en boren	-	3 840	-	3 840
45.2	Burgerlijke en utiliteitsbouw; weg- en waterbouw	626 877	309 655	17 867	954 399
45.21	Algemene bouwkundige en civieltechnische werken	536 583	110 906	13 932	661 420
45.22	Dakbedekking en bouw van dakconstructies	37 683	1	612	38 297
45.23	Bouw van autowegen en andere wegen, vliegvelden en sportfaciliteiten	3 160	149 819	27	153 006
45.24	Waterbouw	364	23 505	524	24 393
45.25	Overige gespecialiseerde werkzaamheden in de bouw	49 087	25 424	2 772	77 283
45.3	Bouwinstallatie	477	1 682	232 696	234 855
45.31	Elektrische installatie	362	407	122 774	123 544
45.32	Isolatiwerkzaamheden	-	-	12 482	12 482
45.33	Loodgieterswerk	115	-	94 817	94 932
45.34	Overige bouwinstallatie	-	1 274	2 622	3 897
45.4	Afwerking van gebouwen	2 241	-	185 817	188 058
45.41	Stukadoorswerk	225	-	19 208	19 433
45.42	Schrijnwerk	1 868	-	96 060	97 928
45.43	Vloerafwerking en wandbekleding	77	-	29 542	29 619
45.44	Schilderen en glaszetten	70	-	34 851	34 921
45.45	Overige werkzaamheden in verband met de afwerking van gebouwen	-	-	6 157	6 157
45.5	Verhuur van machines voor de bouwnijverheid met bedieningspersoneel	12 036	-	33	12 069

Bouwnijverheid - Bestellingen per gewest

Nieuwe bestellingen per gewest en per activiteit (in 1 000 €) - December 2006

NACE code	Activiteit	Brussels Hoofdstedelijk Gewest	Vlaams Gewest	Waals Gewest	Europese Unie	Andere landen	Totaal
45	BOUWNIJVERHEID	192 515	799 954	334 567	93 687	5 513	1 426 237
45.1	Het bouwrijp maken van terreinen	1 881	20 476	12 693	1 801	6	36 856
45.11	Slopen van gebouwen; grondverzet	1 750	19 156	11 849	255	6	33 016
45.12	Proefboren en boren	131	1 320	844	1 546	-	3 840
45.2	Burgerlijke en utiliteitsbouw; weg- en waterbouw	103 432	542 066	228 573	79 088	1 240	954 399
45.21	Algemene bouwkundige en civieltechnische werken	68 850	362 922	158 476	70 305	867	661 420
45.22	Dakbedekking en bouw van dakconstructies	3 345	20 765	12 720	1 467	-	38 297
45.23	Bouw van autowegen en andere wegen, vliegvelden en sportfaciliteiten	21 889	87 468	43 096	553	-	153 006
45.24	Waterbouw	2 306	17 448	4 469	145	26	24 393
45.25	Overige gespecialiseerde werkzaamheden in de bouw	7 043	53 464	9 812	6 618	347	77 283
45.3	Bouwinstallatie	48 584	123 242	60 044	2 774	211	234 855
45.31	Elektrische installatie	30 103	58 699	32 711	1 820	211	123 544
45.32	Isolatiewerkzaamheden	1 693	7 546	3 195	49	-	12 482
45.33	Loodgieterswerk	14 908	55 931	23 188	905	-	94 932
45.34	Overige bouwinstallatie	1 880	1 067	950	-	-	3 897
45.4	Afwerking van gebouwen	37 665	109 216	32 179	6 896	2 102	188 058
45.41	Stukadoorswerk	2 558	13 597	2 372	906	-	19 433
45.42	Schrijnwerk	18 261	58 174	16 826	2 796	1 870	97 928
45.43	Vloerafwerking en wandbekleding	6 754	16 732	4 495	1 518	120	29 619
45.44	Schilderen en glaszetten	8 260	18 368	7 208	1 085	1	34 921
45.45	Overige werkzaamheden in verband met de afwerking van gebouwen	1 833	2 345	1 278	590	111	6 157
45.5	Verhuur van machines voor de bouwnijverheid met bedieningspersoneel	952	4 954	1 079	3 129	1 955	12 069

Diensten, handel en vervoer

Binnenlandse handel

Binnenlandse handel

T2. Omzet van de grote distributieondernemingen: Kettingindexcijfers weekbericht - Basisjaar 1995 = 100

T2.1 Grote distributieondernemingen

Groot warenhuizen met verschillende afdelingen					
	Totaal	Voeding	Textiel- en kledingsartikelen, schoenen	Huishoud- artikelen	Andere artikelen
2003	122	121	118	142	108
2004	125	125	118	142	109
2005	124	127	120	136	107
2006					
Januari	124	120	165	139	91
Februari	107	115	86	120	85
Maart	120	130	99	127	99
April	120	126	120	120	101
Mei	121	126	114	133	101
Juni	120	126	110	137	92
Juli	129	125	160	147	93
Augustus	121	126	107	142	94
September	119	129	109	131	85
Oktober	121	127	129	134	79
November	120	122	122	135	95

Ondernemingen met bijhuizen						Super- markten
	Totaal	Voeding	Textiel- en kledingsartikelen, schoenen	Huishoud- artikelen	Andere artikelen	Totaal
2003	149	148	116	136	186	119
2004	156	154	119	148	197	122
2005	162	160	126	166	195	118
2006						
Januari	166	155	150	191	198	108
Februari	144	151	84	143	176	104
Maart	168	171	119	154	204	115
April	171	166	150	145	216	114
Mei	175	171	137	157	226	114
Juni	173	175	123	151	221	121
Juli	180	171	146	191	233	125
Augustus	171	166	115	186	232	117
September	170	170	130	160	205	116
Oktober	176	169	161	167	207	114
November	172	168	131	165	226	112

T2. Omzet in de kleinhandel:

Kettingindexcijfers weekbericht - Basisjaar 1995 = 100

T2.2 Andere handel, totaal van kleinhandelsondernemingen & nieuwe personenwagen

	Andere handel				
	Totaal	Voeding	Textiel- en kledingsartikelen, schoenen	Huishoud- artikelen	Andere artikelen
2003	117	112	105	110	128
2004	119	117	107	115	127
2005	120	114	109	118	129
2006					
Januari	113	104	126	102	118
Februari	101	98	76	96	116
Maart	123	111	107	119	136
April	122	110	117	107	139
Mei	121	112	118	119	127
Juni	121	119	101	111	132
Juli	123	112	126	115	132
Augustus	108	104	95	103	116
September	118	109	119	110	125
Oktober	122	111	119	122	127
November	121	105	107	135	126

	Totaal van kleinhandelsondernemingen						Nieuwe personenwagen	
	Waarde	Hoeveel- heid	Voeding	Textiel- en kledings- artikelen, schoenen	Huishoud- artikelen	Andere artikelen	Waarde	Hoeveel- heid
2003	129	116	129	120	123	143	156	124
2004	133	118	135	123	128	143	169	131
2005	138	121	137	128	142	146	171	130
2006								
Januari	131	115	129	149	126	133		
Februari	117	102	122	87	115	130		
Maart	139	121	138	124	139	146		
April	139	120	135	142	130	145		
Mei	139	120	138	138	142	147		
Juni	139	121	143	120	135	150		
Juli	143	124	140	151	143	148		
Augustus	129	111	134	112	129	139		
September	136	117	137	137	134	143		
Oktober	140	120	136	146	145	145		
November	138	118	134	127	157	149		

Statistische domeinen

- Algemeen
- Grondgebied en leefmilieu
- Bevolking
- Samenleving
- Economie en financiën
- Landbouw en aanverwante activiteiten
- Industrie
- Diensten, handel en vervoer

Algemene Directie Statistiek en Economische Informatie
FOD Economie
B-1000 Brussel
tel. 02/548.67.94
fax 02/548.62.41

ISSN 0771 - 0410

<http://statbel.fgov.be> - <http://www.economie.fgov.be>
info@economie.fgov.be