

I. ECONOMIE EN FINANCIEN

Conjunctuurindicatoren

| | |
|---|----|
| Kalender voor het uitbrengen van de indicatoren | 5 |
| Productie-indexen (basis 2000 = 100) - November 2006 | 6 |
| Indexen van de nieuwe orders - November 2006 | 8 |
| Werknemersindexen en indexen van de gewerkte uren (basis 2000 = 100) - Oktober 2006 | 10 |

II. INDUSTRIE EN BOUWNIJVERHEID

Industrie

| | |
|----------------------------------|----|
| Tabak - December 2006 | 17 |
| Petroleum - September 2006 | 18 |

III. DIENSTEN, HANDEL EN VERVOER

Vervoer

| | |
|---|----|
| Evolutie van de tot het verkeer toegelaten motorvoertuigen van 2001 tot december 2006 | 21 |
|---|----|

In deze publicatie vindt u **de recentste statistieken** van de volgende domeinen: leefmilieu, bevolking, samenleving, economie en financiën, landbouw, industrie, diensten, handel en vervoer.

Daarnaast biedt onze website <http://statbel.fgov.be> een selectie van statistieken, die dagelijks worden bijgewerkt.

Publicaties bestelt u door storting op postrekening nr. 679-2005886-23 van de Algemene Directie Statistiek en Economische Informatie

Voor meer informatie :
Algemene directie Statistiek
en Economische Informatie
Leuvenseweg, 44 - 1000 Brussel
Tel. : 02/548.63.66 - Fax: 02/548.63.67

LUIK

Bd de la Sauvenière, 73-75 - 4000 Luik
Tel: 04/223.84.10
Fax: 04/222.49.94

GENT

Coupure Rechts, 620 - 9000 Gent
Tel: 09/267.27.27/30/31
Fax: 09/267.27.29

CHARLEROI

Bd Audent 14/5 - 6000 Charleroi
Tel: 071/27.44.14
Fax: 071/27.44.19

ANTWERPEN

Italiëlei 124, Bus 85 -2000 Antwerpen
Tel: 03/229.07.07
Fax: 03/233.28.30

CONVENTIONELE TEKENS

| | |
|---|-----|
| Gegevens ontbreken | .. |
| 0 of minder dan de helft van de gebruikte eenheid | - |
| Voorlopige cijfers | (*) |
| De komma wordt gebruikt om de eenheden te scheiden van de decimalen | |

Verantwoordelijke uitgever : N. DEMEESTER

Auteursrecht voorbehouden

Het reproduceren van de inhoud van deze publicatie is niet toegestaan, noch geheel, noch gedeeltelijk, noch in de oorspronkelijke, noch in bewerkte vorm, tenzij met schriftelijke machtiging vanwege de Algemene Directie Statistiek en Economische Informatie.

Het gebruiken van de inhoud van deze publicatie als toelichting of bewijsvoering in een artikel, een boekbespreking of een boek is toegestaan, mits duidelijke en nauwkeurige bronvermelding.

Economie en financiën
Conjunctuurindicatoren

Kalender voor het uitbrengen van de indicatoren

De indicatoren zijn beschikbaar op de aangeduide dag om 0 uur op onze website <http://statbel.fgov.be>

| Beschikbaar vanaf | Indicator | Referentieperiode | Frequentie |
|----------------------|--|--------------------------------|-------------|
| januari 2007 | | | |
| 25 | Kwartaalindex van de arbeidskosten | 4 ^{de} trimester 2006 | trimester |
| 25 | Bouwvergunningen | juli - september 2006 | maandelijks |
| 25 | Faillissementsstatistieken | december 2006 | maandelijks |
| 25 | Indexcijfers van de kleinhandel | november 2006 | maandelijks |
| 25 | Bouwvergunningen | augustus 2006 | maandelijks |
| 25 | Omzetindexen - Prodcop | november 2006 | maandelijks |
| 25 | Indexcijfer van de omzet - BTW | november 2006 | maandelijks |
| 25 | Indexcijfer van de investeringen - BTW | november 2006 | maandelijks |
| 25 | Afzetprijnsindexen | december 2006 | maandelijks |
| 30 | Consumptieprijnsindexen (*) | januari 2007 | maandelijks |
| 31 | Indexen van de uurlonen | januari 2007 | maandelijks |
| Februari 2007 | | | |
| 1 | Werknemersindexen | november 2006 | maandelijks |
| 1 | Indexen van gewerkte uren | november 2006 | maandelijks |
| 8 | Productie-indexen | december 2006 | maandelijks |
| 8 | Indexen van de nieuwe orders | december 2006 | maandelijks |
| 15 | Faillissementsstatistieken | januari 2007 | maandelijks |
| 22 | Omzetindexen - Prodcop | december 2006 | maandelijks |
| 22 | Indexcijfer van de omzet - BTW | december 2006 | maandelijks |
| 22 | Indexcijfer van de investeringen - BTW | november 2006 | maandelijks |
| 22 | Afzetprijnsindexen | januari 2007 | maandelijks |
| 23 | Werknemersindexen | december 2006 | maandelijks |
| 27 | Consumptieprijnsindexen (*) | februari 2007 | maandelijks |

(*) Beschikbaar om 12u, na de vergadering van de Indexcommissie.

Deze kalender kan op aanvraag ook afzonderlijk verkregen worden.

(Tel.02/548.67.94 - Fax. 02/548.62.41)

Conjunctuurindicatoren - Persbericht

November 2006* : productie industrie : +0,3% ; bouw : +1,0%

De **seizoengezuiverde index van de productie** van de industrie zonder de bouwnijverheid van de laatste drie maanden in vergelijking met de drie voorgaande maanden, is in België gestegen met 0,3%; in de bouwnijverheid steeg de productie met 1,0%.

De **trend** van de laatste drie maanden vertoont in vergelijking met de drie maanden daarvoor een lichte stijging (+0,1%) voor het hele land. Op gewestelijk niveau is er een stijging van de productie met 0,2% in Vlaanderen, in Wallonië steeg de productie met 2,5%**.

Een uitsplitsing naargelang het type van producten geeft +0,6% voor de intermediaire goederen, +1,1% voor de investeringsgoederen, -1,2% voor de duurzame consumptiegoederen en +1,5% voor de niet-duurzame consumptiegoederen. De bouwnijverheid, anderzijds, steeg met 0,8%.

Volgende persbericht : **8/2/2007**

*
* *

*Overnemen mag mits bronvermelding: **FOD Economie – Algemene Directie Statistiek***

Op de volgende bladzijden vindt U de bijhorende tabellen en grafieken.

Meer informatie over de conjunctuur !

⇒ Bekijk ook, voor een totaalbeeld van de Belgische en Europese conjunctuur, de viertalige conjunctuurportalsite op het internet :

<http://statbel.fgov.be/indicators>

⇒ Alle methodologische toelichtingen bij de cijfers kunt U bij de Dienst Conjunctuur vragen.

⇒ Het is mogelijk om gegevens over de productie meer uitgesplitst (per subsector, per gewest) of verder bewerkt (vb. seizoengezuiverd) toegestuurd te krijgen, eenmalig of maandelijks (per abonnement).

⇒ Naast de productie-indexen beschikken we over vele andere conjunctuurgegevens : werknemers, nieuwe orders, loonmassa, gewerkte uren, omzet, materiaalkosten, afzetprijzen, bouwvergunningen,

* (% stijging van de laatste drie maanden, tot en met november 2006, tegenover voorgaande driemaandsperiode, seizoengezuiverde waarden)

** de programma's voor seizoenuivering en trendberekening beschouwen elke reeks op zich; daardoor kan het gebeuren dat de optelling van de deelresultaten (van gewesten of producttypes) afwijkt van de globale resultaten.

Productie

Conjunctuurindicatoren - Persbericht

Productie

**Bruto-indexen
(2000=100)**
Volume-indexen
van de industriële
productie

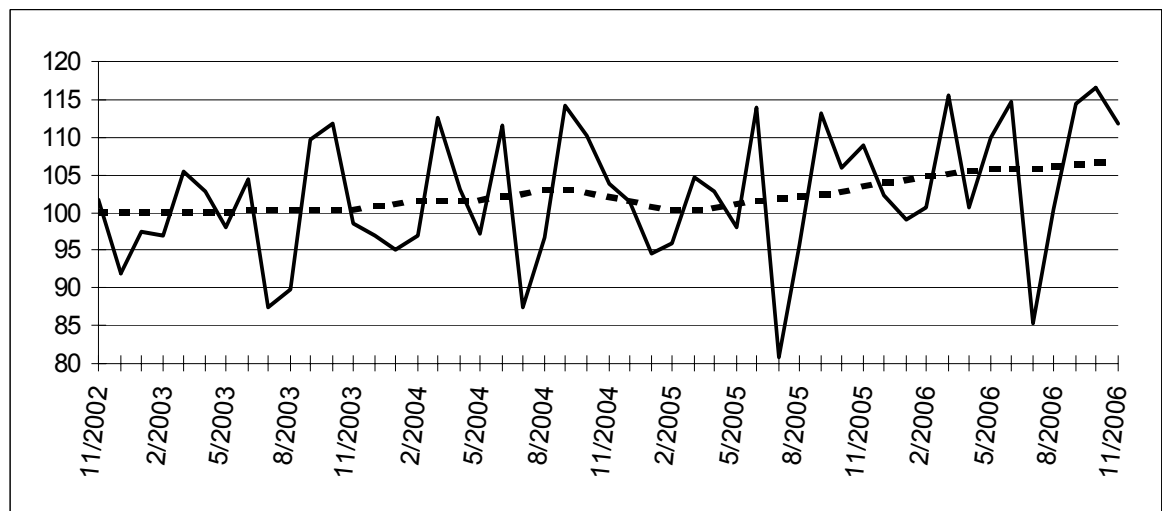
| | Jan | Feb | Maart | April | Mei | Juni | Juli | Aug | Sept | Okt | Nov | Dec | Jaar |
|--|-------|-------|-------|-------|-------|-------|------|-------|-------|-------|-------|-------|--------------|
| Totale industrie (zonder bouw nijverheid) | | | | | | | | | | | | | |
| 2005 | 100,6 | 99,2 | 108,4 | 103,0 | 99,8 | 115,0 | 90,8 | 95,9 | 114,4 | 108,2 | 112,6 | 109,1 | 104,8 |
| 2006 | 105,0 | 105,0 | 118,5 | 103,7 | 112,5 | 116,6 | 96,6 | 101,9 | 116,2 | 119,8 | 114,3 | | |
| Bouw nijverheid | | | | | | | | | | | | | |
| 2005 | 71,9 | 82,9 | 90,1 | 100,7 | 90,7 | 108,8 | 44,1 | 93,6 | 107,4 | 96,5 | 93,6 | 76,5 | 88,1 |
| 2006 | 76,7 | 84,0 | 103,3 | 88,5 | 99,0 | 105,9 | 44,7 | 94,0 | 106,7 | 103,3 | 101,0 | | |
| Totale industrie (zonder bouw nijverheid) | | | | | | | | | | | | | |
| 2005 | 102,2 | 99,2 | 107,5 | 103,4 | 105,0 | 113,3 | 96,4 | 95,3 | 113,3 | 110,7 | 112,9 | 108,3 | 105,6 |
| 2006 | 106,3 | 105,0 | 116,8 | 108,5 | 114,2 | 116,9 | 99,2 | 101,1 | 116,6 | 121,1 | 112,9 | | |
| Bouw nijverheid | | | | | | | | | | | | | |
| 2005 | 76,5 | 82,9 | 90,7 | 102,4 | 99,4 | 106,5 | 52,8 | 94,2 | 105,1 | 101,1 | 99,5 | 77,1 | 90,7 |
| 2006 | 77,3 | 84,0 | 99,8 | 98,4 | 103,6 | 107,6 | 53,4 | 94,6 | 108,4 | 103,9 | 102,8 | | |

**Indexen per
werkdag**

Rekening houdend
met de ongelijke
duur
en samenstelling
van de maanden

Trend

Totale industrie; na
uitschakeling van
seizoen- en
toevallige
schommelingen



Bruto-indexen:

Trend :

**Evolutie van de
trend**
Vergelijking van de
laatste drie
maanden met de
drie voorgaande
maanden

↗↗ > 2.5%
↗ 0.5% tot 2.5%
→ -0.5% tot 0.5%
↘ 2.5% tot -0.5%
↘↘ < -2.5%

| Bedrijfstakken / Hoofdindustriegroepen | België | Vlaanderen | Wallonië | Brussel |
|---|--------|------------|----------|---------|
| Totale industrie | ↗ | ↗ | ↗ | ↘ |
| Totale industrie (zonder bouwnijverheid) | → | → | ↗↗ | ↘ |
| Intermediaire goederen | ↗ | ↗ | ↘ | ↗↗ |
| Investeringsgoederen | ↗ | ↗ | → | ↘ |
| Duurzame consumptiegoederen | ↘ | ↘ | ↘ | ↘ |
| Niet-duurzame consumptiegoederen | ↗ | → | ↗ | ↘↘ |
| Winning van delfstoffen | ↗ | ↗ | ↗ | |
| Voedings- en genotmiddelen | → | ↘ | ↗ | ↘ |
| Textiel en kleding | → | → | ↘ | ↘↘ |
| Papier en karton; uitgeverijen en drukkerijen | ↗ | → | ↘↘ | ↗ |
| Chemische, rubber- en kunststofnijverheid | ↘ | ↘ | ↗↗ | ↘↘ |
| Metaalverwerking | ↗↗ | ↗ | ↗↗ | ↗↗ |
| Cokes, geraffineerde aardolieproducten en splijt- en kweekstoffen | ↘ | → | → | |
| Niet-metaalhoudende minerale producten | ↗ | ↗ | ↗ | ↘ |
| Metallurgie | ↗↗ | ↘ | ↗↗ | |
| Meubels | ↘ | ↘ | ↘↘ | |
| Elektriciteit | → | ↗ | ↘↘ | ↘ |
| Bouwnijverheid | ↗ | → | → | → |

November 2006* : nieuwe orders industrie + 3,5%, bouw + 7,2%

De seizoengezuiverde index van de **nieuwe orders** van industrie met productie op basis van orders van de laatste drie maanden in vergelijking met de drie voorgaande maanden, is in België gestegen met 3,5% ; in de bouwnijverheid steeg ze met 7,2%.

De **trend** van de laatste drie maanden vertoont, in vergelijking met de drie maanden daarvoor, een sterke stijging (+3,5%) voor het hele land. Op gewestelijk niveau is er een stijging van de nieuwe orders met 4,4% in Vlaanderen, in Wallonië stegen ze met 3,7%**.

Wat de belangrijkste sectoren betreft, bedragen de trendveranderingen +1,1% voor de chemische nijverheid, +2,1% voor de metaalverwerking en +2,9% voor de bouwnijverheid.

Volgende persbericht op : **8/2/2007**

*
* *

*Overnemen mag mits bronvermelding: **FOD Economie – Algemene Directie Statistiek***

Op de volgende bladzijde vindt U de bijhorende tabellen en grafieken.

Meer informatie over de conjunctuur !

⇒ Bekijk ook, voor een totaalbeeld van de Belgische en Europese conjunctuur, de viertalige conjunctuurportalsite op het internet :

<http://statbel.fgov.be/indicators>

⇒ Alle methodologische toelichtingen bij de cijfers kunt U bij de Eenheid Conjunctuur vragen.

⇒ Het is mogelijk om gegevens over de nieuwe orders meer uitgesplitst (per subsector, per gewest) of verder bewerkt (vb. seizoengezuiverd) toegestuurd te krijgen, eenmalig of maandelijks (per abonnement).

⇒ Naast de indexen van de nieuwe orders beschikken we over vele andere conjunctuurgegevens : werknemers, productie-indexen, loonmassa, gewerkte uren, afzetprijs, materiaalkosten, omzet, bouwvergunningen, ...

* (% stijging van de laatste drie maanden, tot en met november 2006, tegenover voorgaande driemaandsperiode, seizoengezuiverde waarden)

** de programma's voor seizoenuivering en trendberekening beschouwen elke reeks op zich; daardoor kan het gebeuren dat de optelling van de deelresultaten (van gewesten of producttypes) afwijkt van de globale resultaten.

Conjunctuurindicatoren – Persbericht

Nieuwe orders

**Bruto-indexen
(2000=100)**
Volume-indexen
van de nieuwe
orders

**Seizoen-
gezuiverde
indexen**

Na uitschakeling
van seizoen-
schommelingen

Trend

Na uitschakeling
van seizoen- en
toevallige
schommelingen

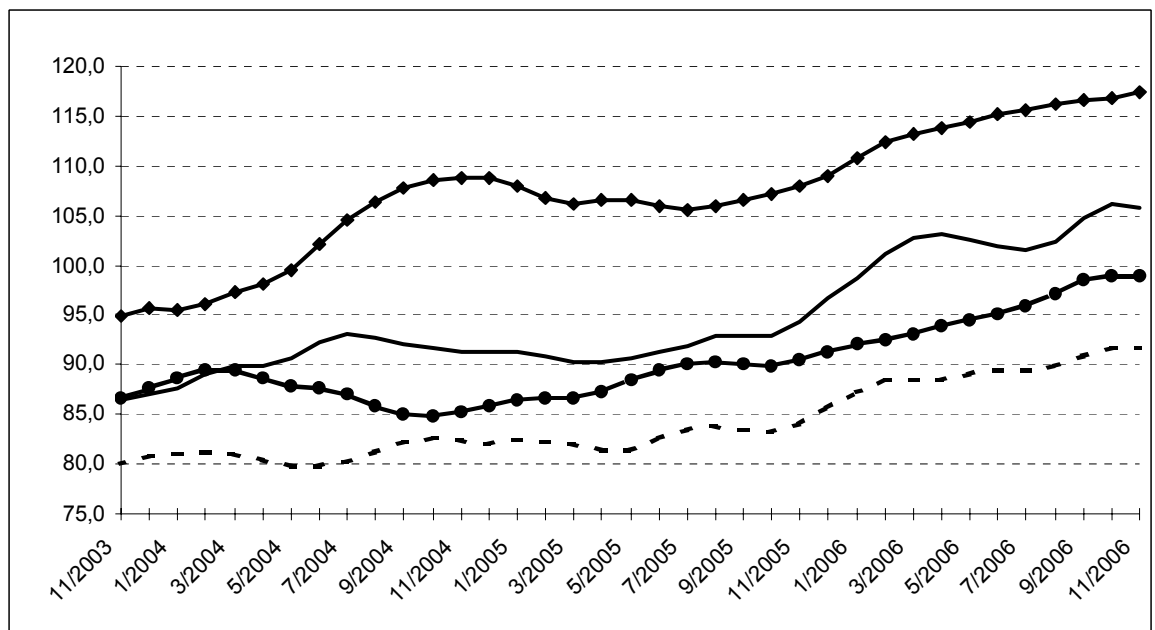
Industrie en
bouwnijverheid :

Metaalverwerking :

Chemische
nijverheid :

Bouwnijverheid :

| | Jan | Feb | Maart | April | Mei | Juni | Juli | Aug | Sept | Okt | Nov | Dec | Jaar |
|--|-------|-------|-------|-------|-------|-------|-------|-------|-------|-------|-------|------|------|
| Industrie met productie op basis van orders | | | | | | | | | | | | | |
| 2005 | 90,3 | 90,7 | 103,0 | 94,1 | 87,0 | 100,4 | 77,7 | 83,8 | 101,5 | 94,7 | 97,5 | 94,5 | 92,9 |
| 2006 | 97,2 | 102,4 | 121,9 | 102,6 | 105,5 | 110,6 | 89,8 | 93,2 | 111,7 | 114,9 | 107,6 | | |
| Bouwnijverheid | | | | | | | | | | | | | |
| 2005 | 78,6 | 84,3 | 91,5 | 82,5 | 91,8 | 99,4 | 67,6 | 95,4 | 98,6 | 89,2 | 89,1 | 99,0 | 88,9 |
| 2006 | 84,6 | 86,3 | 96,0 | 97,5 | 95,1 | 107,6 | 70,4 | 91,2 | 112,2 | 105,7 | 100,3 | | |
| Industrie met productie op basis van orders | | | | | | | | | | | | | |
| 2005 | 93,9 | 92,0 | 92,3 | 91,2 | 89,8 | 92,1 | 90,2 | 93,9 | 94,8 | 90,3 | 96,9 | 97,3 | 92,9 |
| 2006 | 101,1 | 103,9 | 106,8 | 105,3 | 104,4 | 103,3 | 103,2 | 102,8 | 105,7 | 109,1 | 105,4 | | |
| Bouwnijverheid | | | | | | | | | | | | | |
| 2005 | 86,2 | 91,6 | 81,1 | 85,1 | 90,0 | 90,5 | 90,8 | 92,8 | 90,8 | 86,4 | 88,3 | 93,7 | 88,9 |
| 2006 | 91,8 | 93,6 | 89,1 | 98,4 | 92,0 | 95,1 | 96,1 | 91,5 | 105,8 | 101,3 | 96,0 | | |



**Evolutie van de
trend**

Vergelijking van de
laatste drie
maanden met de
drie voorgaande
maanden

↗↗ > 2,5%
↗ 0,5% tot 2,5%
→ -0,5% tot 0,5%
↘ -2,5% tot -0,5%
↘↘ < -2,5%

| Bedrijfstakken | België | Vlaanderen | Wallonië | Brussel |
|--|--------|------------|----------|---------|
| Industrie en bouw met productie op basis van orders | ↗↗ | ↗↗ | ↗↗ | ↘↘ |
| Industrie met productie op basis van orders | ↗ | ↗↗ | ↗ | ↘↘ |
| Textiel en kleding | → | ↗ | ↗ | ↘↘ |
| Textiel | → | ↗ | ↘↘ | ↘↘ |
| Kleding en bont | ↗↗ | ↗ | ↗↗ | ↘↘ |
| Papier en karton | ↘ | ↘ | ↗ | → |
| Chemische nijverheid | ↗ | ↗ | ↗↗ | |
| Metallurgie | ↗↗ | ↗↗ | ↗↗ | |
| Metaalverwerking | ↗ | ↗↗ | ↗ | ↘↘ |
| Producten van metaal | ↗ | ↗ | → | ↗ |
| Machines, apparaten en werktuigen | → | ↗ | ↗ | → |
| Elektrische en elektronische apparaten en instrumenten | ↘↘ | ↗ | ↗ | → |
| Transportmiddelen | ↗↗ | ↗↗ | ↗↗ | |
| Bouwnijverheid | ↗↗ | ↗↗ | ↗ | ↘ |

Conjunctuurindicatoren – Persbericht

Oktober 2006* : werknemers industrie: +0,4%; bouw: +1,0%

De seizoengezuiverde index van het **aantal werknemers** in de industrie zonder de bouwnijverheid, van de laatste drie maanden in vergelijking met de drie voorgaande maanden, is in België gestegen met 0,4%; in de bouwnijverheid steeg het aantal met 1,0%.

De **trend** van de laatste drie maanden in de industrie toont in vergelijking met de drie maanden daarvoor een stijging voor het hele land (+0,4%). Op gewestelijk niveau is er een daling van het werknemersaantal met 0,1% in Vlaanderen, in Wallonië steeg het met 0,3%**.

Een uitsplitsing naar het niveau van de belangrijke sectoren geeft +0,3% voor de chemische industrie en +0,6% voor de metaalverwerking. In de bouw steeg het aantal werknemers met 0,9%.

Volgende persbericht : **1/2/2007**

*
* *

*Overnemen mag mits bronvermelding: **FOD Economie – Algemene Directie Statistiek***

Op de volgende bladzijde vindt U de bijhorende tabellen en grafieken.

Meer informatie over de conjunctuur !

⇒ Bekijk ook, voor een totaalbeeld van de Belgische en Europese conjunctuur, de viertalige conjunctuurportalsite op het internet :

<http://statbel.fgov.be/indicators>

⇒ Alle methodologische toelichtingen bij de cijfers kunt U bij de Dienst Conjunctuur.

⇒ Het is mogelijk om gegevens over de werknemers meer uitgesplitst (per subsector, per gewest) of verder bewerkt (vb. seizoengezuiverd) toegestuurd te krijgen, eenmalig of maandelijks (per abonnement).

⇒ Naast de indexen van de werknemers, beschikken we over vele andere conjunctuurgegevens : productie-indexen, nieuwe orders, loonmassa, gewerkte uren, bouwvergunningen, bouwkosten, omzet, afzetprijzen, ...

* % stijging van de laatste drie maanden, tot en met oktober 2006, tegenover voorgaande driemaandsperiode, seizoengezuiverde waarden.

** De programma's voor seizoenuivering en trendberekening beschouwen elke reeks op zich; daardoor kan het gebeuren dat de optelling van de deelresultaten (van gewesten of producttypes) afwijkt van de globale resultaten.

Conjunctuurindicatoren – Persbericht

Werknemers

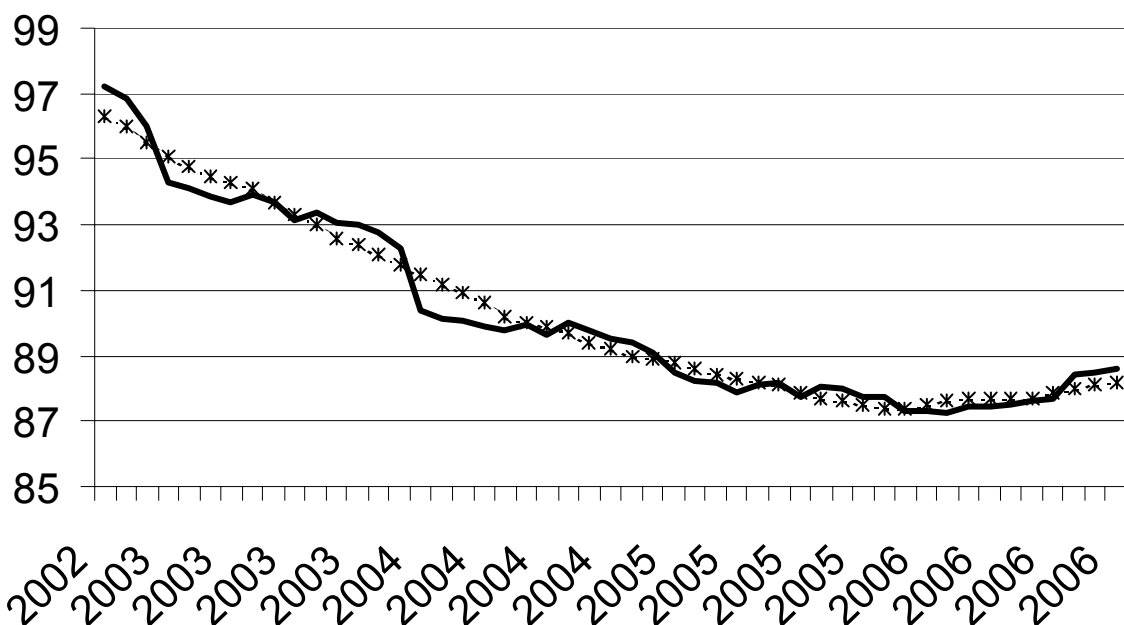
Bruto-indexen (2000=100)
Aantal werknemers onderworpen aan RSZ

| | Jan | Feb | Maart | April | Mei | Juni | Juli | Aug | Sept | Okt | Nov | Dec | Jaar |
|--|------|------|-------|-------|------|------|------|------|------|------|------|------|------|
| Totale industrie (zonder bouw nijverheid) | | | | | | | | | | | | | |
| 2005 | 87,9 | 87,7 | 87,7 | 87,2 | 87,4 | 87,5 | 87,1 | 87,2 | 87,0 | 86,8 | 86,8 | 86,4 | 87,2 |
| 2006 | 86,3 | 86,3 | 86,4 | 86,3 | 86,3 | 86,5 | 86,6 | 86,9 | 86,9 | 87,1 | | | |
| Bouw nijverheid | | | | | | | | | | | | | |
| 2005 | 90,4 | 90,2 | 89,8 | 90,2 | 90,7 | 90,7 | 90,1 | 91,2 | 91,5 | 91,3 | 91,5 | 90,9 | 90,7 |
| 2006 | 90,9 | 90,9 | 91,3 | 91,7 | 91,8 | 91,9 | 91,9 | 94,2 | 94,4 | 94,1 | | | |
| Totale industrie (zonder bouw nijverheid) | | | | | | | | | | | | | |
| 2005 | 88,0 | 87,9 | 87,8 | 87,5 | 87,5 | 87,3 | 87,1 | 86,9 | 86,8 | 86,7 | 86,6 | 86,4 | 87,2 |
| 2006 | 86,4 | 86,4 | 86,4 | 86,4 | 86,4 | 86,4 | 86,5 | 86,6 | 86,8 | 87,0 | | | |
| Bouw nijverheid | | | | | | | | | | | | | |
| 2005 | 91,1 | 91,0 | 90,6 | 90,6 | 90,8 | 90,7 | 90,7 | 90,4 | 90,6 | 90,7 | 90,9 | 90,9 | 90,8 |
| 2006 | 91,3 | 91,4 | 91,7 | 91,9 | 92,0 | 92,3 | 92,6 | 93,0 | 93,2 | 93,4 | | | |

Seizoen-gezuiverde indexen
Na uitschakeling van seizoen-schommelingen

Trend
Totale industrie; na uitschakeling van seizoen- en toevallige schommelingen

Bruto-indexen:
—
Trend :
.....



Vergelijking van de trend van de laatste drie maanden met de drie voorgaande maanden

↗↗ > 1.5%
↗ 0.2% tot 1.5%
→ -0.2% tot 0.2%
↘ -1.5% tot -0.2%
↘↘ < -1.5%

BE : België
VL : Vlaanderen
WA : Wallonië
BR : Brussel

| Bedrijfstakken / Hoofdindustriegroepen | BE | VL | WA | BR |
|---|----|----|----|----|
| Totale industrie | ↗ | ↗ | ↗ | ↘ |
| Totale industrie (zonder bouw nijverheid) | ↗ | → | ↗ | ↘ |
| Intermediaire goederen | ↗ | ↗ | → | ↗ |
| Investeringsgoederen | ↗ | ↗ | ↗↗ | ↘ |
| Duurzame consumptiegoederen | → | ↘ | ↘↘ | ↘↘ |
| Niet-duurzame consumptiegoederen | → | → | ↗ | ↗↗ |
| Winning van delfstoffen | ↗ | ↗↗ | ↘ | |
| Voedings- en genotmiddelen | ↗ | → | ↗↗ | ↘↘ |
| Textiel en kleding | ↘ | ↘ | ↘ | ↘ |
| Papier en karton; uitgeverijen en drukkerijen | → | ↗ | ↘ | ↘ |
| Chemische, rubber- en kunststofnijverheid | ↗ | ↗ | ↗ | ↘ |
| Metaalverwerking | ↗ | ↗ | → | ↗ |
| Cokes, geraffineerde aardolieproducten en splijt- en kweekstoffen | ↘↘ | ↘↘ | → | |
| Niet-metaalhoudende minerale producten | → | ↗ | ↘↘ | ↘ |
| Metallurgie | → | → | → | ↘↘ |
| Meubels | → | ↘ | ↗↗ | |
| Elektriciteit | ↗↗ | ↗↗ | ↗↗ | ↗↗ |
| Bouwnijverheid | ↗ | ↗ | ↗ | ↘ |

Oktober 2006* : gewerkte uren industrie + 0,4%, bouw - 1,9%

De seizoengezuiverde index van het **aantal gewerkte uren** in de industrie zonder de bouwnijverheid in België van de laatste drie maanden in vergelijking met de drie voorgaande maanden, is gestegen met 0,4% ; in de bouwnijverheid daalde het aantal met 1,9%.

De **trend** van de laatste drie maanden in de industrie toont in vergelijking met de drie maanden daarvoor een stijging voor het Rijk (+0,4%). Op gewestelijk niveau is er een stijging van de gewerkte uren met 0,2% in Vlaanderen, in Wallonië bleef het aantal gewerkte uren gelijk (+0,0%)**.

Een uitsplitsing naar het niveau van de belangrijkste sectoren geeft +0,2% voor de chemische industrie en +0,0% voor de metaalverwerking. In de bouw daalde het aantal gewerkte uren met 0,1%.

Volgende persbericht : **1/2/2007**

*
* *

*Overnemen mag mits bronvermelding: **FOD Economie – Algemene Directie Statistiek***

Op de volgende bladzijde vindt U de bijhorende tabellen en grafieken.

Meer informatie over de conjunctuur !

⇒ Bekijk ook, voor een totaalbeeld van de Belgische en Europese conjunctuur, de viertalige conjunctuurportalsite op het internet :

<http://statbel.fgov.be/indicators>

⇒ Alle methodologische toelichtingen bij de cijfers kunt U bij de Dienst Conjunctuur.

⇒ Het is mogelijk om gegevens over de gewerkte uren meer uitgesplitst (per subsector, per gewest) of verder bewerkt (vb. seizoengezuiverd) toegestuurd te krijgen, eenmalig of maandelijks (per abonnement).

⇒ Naast de indexen van de gewerkte uren, beschikken we over vele andere conjunctuurgegevens : productie-indexen, nieuwe orders, loonmassa, werknemers, omzet, bouwvergunningen, afzetprijzen, bouwkosten...

* % stijging van de laatste drie maanden, tot en met oktober 2006, tegenover voorgaande driemaandsperiode, seizoengezuiverde waarden.

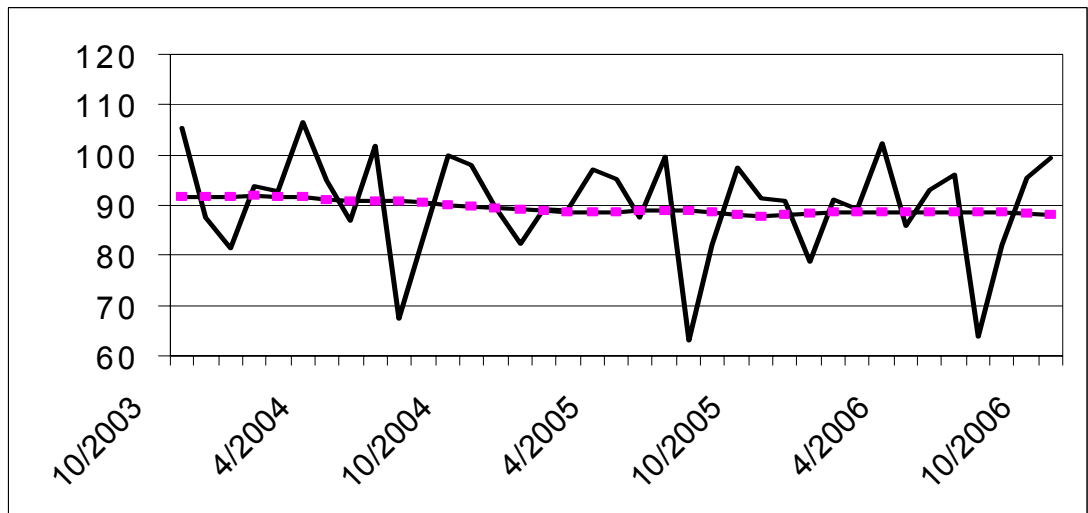
** De programma's voor seizoenuivering en trendberekening beschouwen elke reeks op zich; daardoor kan het gebeuren dat de optelling van de deelresultaten (van gewesten of producttypes) afwijkt van de globale resultaten.

Conjunctuurindicatoren – Persbericht

Gewerkte uren

| | Jan | Feb | Maart | April | Mei | Juni | Juli | Aug | Sept | Okt | Nov | Dec | Jaar |
|---|------|------|-------|-------|-------|-------|------|------|-------|-------|------|------|------|
| Bruto-indexen (2000=100) Uren gewerkt door de werknemers (arbeiders en bedienden) | | | | | | | | | | | | | |
| Totale industrie (zonder bouwnijverheid) | | | | | | | | | | | | | |
| 2005 | 91,8 | 89,3 | 97,9 | 93,7 | 86,2 | 97,4 | 66,1 | 79,4 | 95,0 | 90,0 | 89,6 | 78,7 | 87,9 |
| 2006 | 93,0 | 89,5 | 101,5 | 84,7 | 91,4 | 93,5 | 67,2 | 79,3 | 92,7 | 98,0 | | | |
| Bouwnijverheid | | | | | | | | | | | | | |
| 2005 | 74,1 | 85,4 | 92,5 | 103,5 | 93,4 | 112,0 | 45,4 | 96,1 | 110,6 | 99,4 | 96,5 | 78,8 | 90,6 |
| 2006 | 79,2 | 86,5 | 106,4 | 91,1 | 101,8 | 108,8 | 46,0 | 96,6 | 110,0 | 105,9 | | | |
| Indexen per werkdag | | | | | | | | | | | | | |
| Totale industrie (zonder bouwnijverheid) | | | | | | | | | | | | | |
| 2005 | 94,0 | 90,1 | 95,4 | 94,4 | 91,5 | 95,3 | 73,0 | 77,6 | 93,5 | 93,9 | 90,9 | 78,1 | 89,0 |
| 2006 | 94,5 | 90,2 | 99,2 | 90,7 | 92,2 | 93,3 | 71,6 | 78,8 | 93,4 | 99,4 | | | |
| Bouwnijverheid | | | | | | | | | | | | | |
| 2005 | 77,1 | 85,5 | 90,0 | 103,7 | 100,9 | 109,0 | 53,5 | 94,2 | 108,3 | 104,4 | 97,9 | 77,5 | 91,8 |
| 2006 | 81,9 | 86,6 | 102,6 | 98,6 | 103,0 | 108,1 | 52,7 | 94,8 | 110,1 | 108,7 | | | |

Trend
Totale industrie; na uitschakeling van seizoen- en toevallige schommelingen



Bruto-indexen:
—————
Trend :
.....

Vergelijking van de trend van de laatste drie maanden met de drie voorgaande maanden

↗↗ > 2.5%
↗ 0.5% tot 2.5%
→ -0.5% tot 0.5%
↘ -2.5% tot -0.5%
↘↘ < -2.5%

BE : België
VL : Vlaanderen
WA : Wallonië
BR : Brussel

| Bedrijfstakken / Hoofdindustriegroepen | BE | VL | WA | BR |
|---|----|----|----|----|
| Totale industrie | → | → | ↗ | → |
| Totale industrie (zonder bouwnijverheid) | → | → | → | ↗ |
| Intermediaire goederen en energie | → | → | → | ↗ |
| Investeringsgoederen | → | → | ↘ | → |
| Duurzame consumptiegoederen | ↘ | ↘ | ↘↘ | ↘ |
| Niet-duurzame consumptiegoederen | → | → | ↗ | ↘ |
| Winning van delfstoffen | ↘ | ↗ | → | |
| Voedings- en genotmiddelen | → | → | ↗ | ↘ |
| Textiel en kleding | ↘ | ↘ | → | ↘↘ |
| Papier en karton; uitgeverijen en drukkerijen | → | → | ↘ | → |
| Chemische, rubber- en kunststofnijverheid | → | → | → | → |
| Metaalverwerking | → | → | ↗ | ↘ |
| Cokes, geraffineerde aardolieproducten en splijt- en kweekstoffen | ↘↘ | ↘ | ↘ | |
| Niet-metaalhoudende minerale producten | → | ↗ | ↘ | ↘↘ |
| Metallurgie | ↘ | → | → | → |
| Meubels | → | → | ↘ | |
| Elektriciteit | ↗↗ | ↗↗ | ↗↗ | ↗↗ |
| Bouwnijverheid | → | ↗ | ↗ | ↘ |

Industrie en bouwnijverheid

Industrie

Tabak

Aantal geleverde vignetten en bedrag van de accijnsrechten op de bewerkte tabak (1)

| | Tabak | | | | | |
|---------------|----------------------------|------------|------------------------|---|---------------|------------------------|
| | Aantal geleverde vignetten | | | Bedrag van de accijnsrechten correspondent aan de geleverde vignetten | | |
| | Sigaren en Sigarillos | Sigaretten | Rook-, snuiftabak, ... | Sigaren en Sigarillos | Sigaretten | Rook-, snuiftabak, ... |
| x 1 000 | x 1 000 | x 1 000 | € | € | € | |
| 2005 | 35 264 | 603 163 | 126 839 | 6 897 115 | 1 425 201 619 | 224 883 083 |
| 2006 | 34 637 | 601 259 | 141 694 | 7 323 805 | 1 459 034 108 | 260 831 913 |
| 2005 December | 1 720 | 48 135 | 9 330 | 383 236 | 114 594 737 | 16 217 841 |
| 2006 Januari | 1 749 | 31 398 | 14 960 | 391 831 | 77 380 024 | 26 579 376 |
| Februari | 3 774 | 44 332 | 14 135 | 655 496 | 106 837 715 | 24 895 441 |
| Maart | 2 259 | 45 858 | 9 423 | 502 168 | 110 856 141 | 18 111 016 |
| April | 3 235 | 47 979 | 7 613 | 665 255 | 116 316 073 | 13 136 654 |
| Mei | 3 833 | 52 172 | 8 179 | 723 980 | 126 135 685 | 15 448 565 |
| Juni | 2 425 | 54 760 | 13 552 | 501 826 | 132 326 345 | 28 105 802 |
| Juli | 2 285 | 48 661 | 11 111 | 458 702 | 118 992 873 | 20 608 915 |
| Augustus | 2 245 | 56 761 | 13 937 | 507 641 | 138 637 676 | 26 230 729 |
| September | 3 054 | 46 655 | 8 766 | 638 155 | 113 787 293 | 14 564 969 |
| Oktober | 3 487 | 52 016 | 10 618 | 730 002 | 126 496 556 | 18 722 366 |
| November | 2 375 | 53 643 | 10 318 | 782 333 | 129 990 874 | 20 034 549 |
| December | 3 916 | 67 024 | 19 082 | 766 416 | 161 276 853 | 34 393 531 |

NIET-PRODCOM - Petroleum

Nijverheid der petroleumderivaten: productie van de raffinaderijen (in metrieke ton)

| | In bewerking gestelde ruwe petroleum | Autobenzine | Petroleum en carbureactor type petroleum | Gasolie | Residuele stookolie | Petroleumgas | Bitumen | Speciale benzines en white-spirit |
|----------------|--------------------------------------|-------------|--|-----------|---------------------|--------------|---------|-----------------------------------|
| 2004 | 2 866 834 | 482 445 | 186 308 | 1 027 236 | 698 338 | 88 387 | 73 315 | 8 191 |
| 2005 | 2 672 512 | 421 346 | 145 211 | 994 813 | 670 203 | 76 640 | 89 704 | 7 155 |
| 2005 September | 2 932 505 | 472 122 | 167 390 | 1 031 212 | 742 522 | 71 097 | 107 867 | 6 917 |
| Oktober | 2 896 302 | 514 382 | 175 104 | 1 191 377 | 668 575 | 67 208 | 128 276 | 7 947 |
| November | 2 596 518 | 482 299 | 154 206 | 1 026 637 | 555 768 | 65 105 | 97 748 | 7 443 |
| December | 2 843 478 | 517 093 | 162 520 | 1 162 511 | 639 729 | 89 252 | 71 298 | 5 320 |
| 2006 Januari | 2 834 682 | 518 602 | 163 072 | 1 185 471 | 706 858 | 75 263 | 22 081 | 5 549 |
| Februari | 2 518 694 | 424 304 | 147 266 | 1 103 147 | 578 018 | 80 379 | 59 746 | 4 844 |
| Maart | 2 759 036 | 473 860 | 155 122 | 1 082 373 | 600 124 | 88 797 | 26 779 | 8 568 |
| April | 2 908 880 | 524 518 | 162 533 | 1 108 729 | 644 113 | 78 510 | 129 558 | 7 267 |
| Mei | 2 932 468 | 470 253 | 180 581 | 1 215 268 | 729 064 | 89 177 | 27 277 | 10 063 |
| Juni | 2 912 631 | 442 078 | 129 389 | 1 093 520 | 635 988 | 84 545 | 25 953 | 10 318 |
| Juli | 2 810 134 | 422 686 | 127 138 | 1 075 303 | 625 260 | 71 826 | 158 626 | 6 564 |
| Augustus | 2 802 664 | 465 544 | 165 443 | 1 141 527 | 675 854 | 90 322 | 147 741 | 10 989 |
| September | 2 555 860 | 407 739 | 151 002 | 1 057 752 | 585 744 | 64 596 | 158 233 | 6 636 |

Nijverheid der petroleumderivaten: leveringen aan het binnenlands verbruik (in metrieke ton)

| | Auto-benzine | Vliegtuig-benzine en carbureactor type benzine | Petroleum en carbureactor type petroleum | Gasolie | Residuele stookolie | Smeer-middelen | Petroleum-gas | Paraffine | Bitumen | Speciale benzines en white-spirit |
|----------------|--------------|--|--|-----------|---------------------|----------------|---------------|-----------|---------|-----------------------------------|
| 2004 | 161 028 | 172 | 125 918 | 983 556 | 105 757 | 5 685 | 28 153 | 1 073 | 35 058 | 1 849 |
| 2005 | 146 830 | 180 | 111 303 | 981 906 | 119 645 | 6 898 | 26 632 | 649 | 57 828 | 2 080 |
| 2005 September | 124 481 | 286 | 137 370 | 740 733 | 88 813 | 6 399 | 30 171 | 619 | 80 411 | 2 375 |
| Oktober | 142 332 | 144 | 115 507 | 1 117 509 | 109 713 | 6 448 | 16 201 | 651 | 80 919 | 2 181 |
| November | 132 654 | 123 | 113 039 | 1 056 221 | 102 196 | 5 116 | 17 526 | 613 | 56 811 | 2 410 |
| December | 128 265 | 133 | 120 577 | 1 198 131 | 152 618 | 6 232 | 41 511 | 706 | 33 072 | 1 769 |
| 2006 Januari | 120 243 | 61 | 149 693 | 1 018 144 | 103 505 | 4 862 | 21 593 | 908 | 25 197 | 2 429 |
| Februari | 115 281 | 79 | 89 161 | 1 023 187 | 144 998 | 6 848 | 23 447 | 747 | 31 722 | 1 708 |
| Maart | 141 241 | 165 | 107 268 | 1 302 310 | 175 962 | 10 461 | 36 940 | 778 | 62 953 | 5 701 |
| April | 128 877 | 173 | 91 989 | 793 954 | 64 742 | 10 911 | 29 913 | 718 | 71 891 | 3 642 |
| Mei | 145 159 | 200 | 84 643 | 752 815 | 102 704 | 9 582 | 35 996 | 859 | 89 590 | 2 303 |
| Juni | 126 105 | 287 | 75 924 | 798 343 | 77 504 | 14 888 | 32 003 | 986 | 96 176 | 1 738 |
| Juli | 107 683 | 204 | 68 946 | 698 084 | 58 895 | 12 441 | 33 904 | 752 | 71 577 | 1 455 |
| Augustus | 119 386 | 228 | 121 350 | 839 869 | 82 500 | 10 939 | 34 293 | 976 | 82 924 | 2 227 |
| September | 146 678 | 329 | 101 896 | 993 549 | 82 556 | 9 350 | 24 166 | 1 264 | 98 269 | 1 843 |

Nijverheid der petroleumderivaten: tewerkstelling en uren

| | Tewerkstelling in de raffinaderijen | | | Tewerkstelling in de andere diensten | | |
|----------------|-------------------------------------|-----------|-------------|--------------------------------------|-----------|-------------|
| | Bedienden | Arbeiders | Aantal uren | Bedienden | Arbeiders | Aantal uren |
| 2004 | 1 499 | 487 | 278 143 | 2 789 | 641 | 511 201 |
| 2005 | 1 516 | 467 | 276 631 | 2 751 | 619 | 516 857 |
| 2005 September | 1 535 | 469 | 279 737 | 2 740 | 612 | 498 856 |
| Oktober | 1 538 | 470 | 281 787 | 2 744 | 608 | 488 927 |
| November | 1 545 | 470 | 282 079 | 2 741 | 613 | 498 009 |
| December | 1 548 | 470 | 263 634 | 2 742 | 611 | 480 790 |
| 2006 Januari | 1 591 | 433 | 290 322 | 2 733 | 600 | 511 676 |
| Februari | 1 589 | 433 | 269 636 | 2 740 | 599 | 479 300 |
| Maart | 1 583 | 428 | 306 315 | 2 739 | 595 | 525 678 |
| April | 1 583 | 432 | 256 685 | 2 728 | 589 | 461 550 |
| Mei | 1 572 | 431 | 292 633 | 2 731 | 585 | 491 587 |
| Juni | 1 573 | 429 | 277 497 | 2 742 | 587 | 498 380 |
| Juli | 1 584 | 428 | 253 206 | 2 755 | 564 | 453 043 |
| Augustus | 1 586 | 430 | 271 228 | 2 755 | 564 | 468 980 |
| September | | | | | | |

Diensten, handel en vervoer

Vervoer

Vervoer

Evolutie van de tot het verkeer toegelaten nieuwe motorvoertuigen

| | Inschrijvingen van nieuwe tot het verkeer toegelaten motorvoertuigen | | | | | | |
|-------------|--|---------------------|----------------------------|--|----------|-----------------------|--|
| | Totaal(3) | Personen- auto's | Auto-bussen en autocars | Voertuigen voor goederen- vervoer | Trekkers | Landbouw- trekkers | Moto's(1) scooters, auto- scooters(2) |
| 2001 | 573 797 | 499 779 | 968 | 64 360 | 5 758 | 2 932 | 21 130 |
| 2002 | 535 300 | 472 830 | 1 080 | 53 322 | 4 649 | 3 419 | 21 554 |
| 2003 | 528 399 | 463 173 | 896 | 56 125 | 4 818 | 3 387 | 22 267 |
| 2004 | 563 334 | 489 262 | 911 | 63 859 | 5 200 | 4 102 | 25 118 |
| 2005 | 563 376 | 484 906 | 856 | 68 052 | 5 945 | 3 617 | 25 007 |
| 2006 | 603 339 | 530 296 | 914 | 63 651 | 4 730 | 3 748 | 27 291 |
| 2005 | | | | | | | |
| januari | 59 430 | 51 442 | 134 | 6 668 | 926 | 260 | 1 214 |
| februari | 52 715 | 45 594 | 83 | 6 236 | 443 | 359 | 2 289 |
| maart | 60 803 | 52 518 | 102 | 7 228 | 557 | 398 | 2 903 |
| april | 57 214 | 48 564 | 89 | 7 565 | 535 | 461 | 3 440 |
| mei | 48 940 | 41 745 | 56 | 6 311 | 475 | 353 | 2 784 |
| juni | 56 979 | 49 585 | 103 | 6 434 | 522 | 335 | 3 377 |
| juli | 38 616 | 32 747 | 73 | 4 773 | 705 | 318 | 2 552 |
| augustus | 38 752 | 33 379 | 85 | 4 563 | 431 | 294 | 2 044 |
| september | 40 694 | 35 645 | 46 | 4 433 | 311 | 259 | 1 849 |
| oktober | 43 394 | 37 034 | 17 | 4 864 | 311 | 259 | 1 216 |
| november | 41 255 | 35 681 | 25 | 5 069 | 315 | 165 | 864 |
| december | 25 493 | 20 972 | 43 | 3 908 | 414 | 156 | 475 |
| 2006 | | | | | | | |
| januari | 66 562 | 58 552 | 88 | 7 190 | 415 | 317 | 1 336 |
| februari | 61 048 | 54 955 | 59 | 5 366 | 330 | 338 | 2 011 |
| maart | 73 593 | 65 540 | 73 | 7 091 | 368 | 521 | 3 302 |
| april | 58 106 | 51 570 | 81 | 5 694 | 307 | 454 | 3 096 |
| mei | 57 752 | 51 145 | 78 | 5 759 | 417 | 353 | 3 342 |
| juni | 52 957 | 46 641 | 63 | 5 564 | 372 | 317 | 3 494 |
| juli | 40 646 | 35 704 | 78 | 4 270 | 331 | 263 | 3 057 |
| augustus | 38 251 | 33 253 | 98 | 4 196 | 412 | 292 | 2 412 |
| september | 41 185 | 35 193 | 124 | 4 953 | 702 | 213 | 1 971 |
| oktober | 47 600 | 41 668 | 73 | 5 093 | 487 | 279 | 1 604 |
| november | 40 550 | 34 865 | 56 | 4 965 | 454 | 210 | 959 |
| december | 25 089 | 21 210 | 43 | 3 510 | 135 | 191 | 707 |

(1) De bromfietsen met een cilinderinhoud van 50 cc en minder, die de snelheid van 40 km/u kunnen overschrijden, worden beschouwd als moto's

(2) Maximum cilinderinhoud van 350 cm³ en maximum gewicht van 350 kg.

(3) Moto's, scooters, auto-scooters niet inbegrepen.

Vervoer

Evolutie van de tot het verkeer toegelaten tweedehandsmotorvoertuigen

| | Inschrijvingen van tweedehandsmotorvoertuigen | | | | | |
|-------------|---|---------------------|----------------------------|--|----------|-----------------------|
| | Totaal | Personen- auto's | Auto-bussen en autocars | Voertuigen voor goederen- vervoer | Trekkers | Landbouw- trekkers |
| 2001 | 774 571 | 687 102 | 1 096 | 75 229 | 4 883 | 6 261 |
| 2002 | 776 377 | 688 134 | 864 | 76 953 | 4 359 | 6 067 |
| 2003 | 759 466 | 667 567 | 1 089 | 80 213 | 4 326 | 6 271 |
| 2004 | 775 518 | 678 731 | 910 | 84 497 | 4 412 | 6 968 |
| 2005 | 758 678 | 660 258 | 745 | 86 346 | 4 085 | 7 244 |
| 2006 | 793 456 | 696 606 | 821 | 83 379 | 4 573 | 8 077 |
| 2005 | | | | | | |
| januari | 61 565 | 53 391 | 73 | 7 111 | 413 | 577 |
| februari | 63 236 | 55 037 | 50 | 7 170 | 337 | 642 |
| maart | 67 411 | 58 348 | 61 | 7 869 | 367 | 766 |
| april | 68 170 | 59 126 | 57 | 7 827 | 360 | 800 |
| mei | 65 924 | 57 579 | 71 | 7 288 | 308 | 678 |
| juni | 76 613 | 67 296 | 49 | 8 249 | 319 | 700 |
| juli | 60 102 | 52 719 | 24 | 6 502 | 285 | 572 |
| augustus | 62 917 | 54 988 | 107 | 6 877 | 318 | 627 |
| september | 65 146 | 56 472 | 61 | 7 654 | 394 | 565 |
| oktober | 59 329 | 51 462 | 62 | 6 967 | 340 | 498 |
| november | 59 431 | 51 787 | 69 | 6 804 | 318 | 453 |
| december | 48 834 | 42 053 | 61 | 6 028 | 326 | 366 |
| 2006 | | | | | | |
| januari | 70 650 | 61 433 | 100 | 7 999 | 439 | 679 |
| februari | 65 471 | 56 936 | 60 | 7 359 | 370 | 746 |
| maart | 76 634 | 66 807 | 93 | 8 366 | 432 | 936 |
| april | 63 170 | 55 073 | 61 | 6 842 | 416 | 778 |
| mei | 71 925 | 63 061 | 58 | 7 550 | 544 | 712 |
| juni | 73 984 | 65 261 | 41 | 7 487 | 477 | 718 |
| juli | 63 472 | 56 279 | 48 | 6 198 | 302 | 645 |
| augustus | 62 159 | 54 549 | 115 | 6 503 | 329 | 663 |
| september | 67 586 | 59 460 | 63 | 7 052 | 384 | 627 |
| oktober | 68 996 | 60 473 | 59 | 7 492 | 371 | 601 |
| november | 60 014 | 53 329 | 40 | 5 830 | 267 | 548 |
| december | 49 395 | 43 945 | 83 | 4 701 | 242 | 424 |

Statistische domeinen

- Algemeen
- Grondgebied en leefmilieu
- Bevolking
- Samenleving
- Economie en financiën
- Landbouw en aanverwante activiteiten
- Industrie
- Diensten, handel en vervoer

Algemene Directie Statistiek en Economische Informatie
FOD Economie
B-1000 Brussel
tel. 02/548.67.94
fax 02/548.62.41

<http://statbel.fgov.be> - <http://www.economie.fgov.be>
info@statbel.economie.fgov.be

5 € *
ISSN 0771 - 0410

*Per nummer (excl. verzendingskosten): 5 € | Abonnement (excl. verzendingskosten): 50 €
Verantwoordelijke uitgever: N.Demeester, Leuvenseweg 44 - B-1000 Brussel
Ondernemingsnummer FOD Economie, KMO, Middenstand en Energie: 0314.595.348