

I. ECONOMIE EN FINANCIEN

Conjunctuurindicatoren

Kalender voor het uitbrengen van de indicatoren	5
Indexen van de nieuwe orders - Oktober 2006	6
Indexen van de loonmassa - 3 ^{de} kwartaal 2006	8
Omzetindexen (PRODCOM) - Oktober 2006	10
Indexcijfers van de omzet en van de investeringen volgens de aangiften in de BTW (basis 2000 = 100) - Oktober 2006	12
Indexcijfers van de consumptieprijzen - December 2006	16
Faillissementen - November 2006	18

II. INDUSTRIE EN BOUWNIJVERHEID

Bouw

Bouwnijverheid - Oktober 2006	23
-------------------------------------	----

III. DIENSTEN, HANDEL EN VERVOER

Binnenlandse handel

Omzet van de grote distributieondernemingen - Kettingindexcijfers (basis 1995 = 100) - September 2006 .	29
---------------------------------------------------------------------------------------------------------	----

Vervoer

Luchtvaart - November 2006	33
----------------------------------	----

In deze publicatie vindt u **de recentste statistieken** van de volgende domeinen: leefmilieu, bevolking, samenleving, economie en financiën, landbouw, industrie, diensten, handel en vervoer.
Daarnaast biedt onze website <http://statbel.fgov.be> een selectie van statistieken, die dagelijks worden bijgewerkt.

Publicaties bestelt u door storting op postrekening nr. 679-2005886-23 van de Algemene Directie Statistiek en Economische Informatie

Voor meer informatie :
Algemene directie Statistiek
en Economische Informatie
Leuvenseweg, 44 - 1000 Brussel
Tel. : 02/548.63.66 - Fax: 02/548.63.67

LUIK

Bd de la Sauvenière, 73-75 - 4000 Luik
Tel: 04/223.84.10
Fax: 04/222.49.94

GENT

Coupure Rechts, 620 - 9000 Gent
Tel: 09/267.27.27/30/31
Fax: 09/267.27.29

CHARLEROI

Bd Audent 14/5 - 6000 Charleroi
Tel: 071/27.44.14
Fax: 071/27.44.19

ANTWERPEN

Italiëlei 124, Bus 85 -2000 Antwerpen
Tel: 03/229.07.07
Fax: 03/233.28.30

CONVENTIONELE TEKENS

Gegevens ontbreken	..
0 of minder dan de helft van de gebruikte eenheid	-
Voorlopige cijfers	(*)
De komma wordt gebruikt om de eenheden te scheiden van de decimalen	

Verantwoordelijke uitgever : N. DEMEESTER

Auteursrecht voorbehouden

Het reproduceren van de inhoud van deze publicatie is niet toegestaan, noch geheel, noch gedeeltelijk, noch in de oorspronkelijke, noch in bewerkte vorm, tenzij met schriftelijke machtiging vanwege de Algemene Directie Statistiek en Economische Informatie.

Het gebruiken van de inhoud van deze publicatie als toelichting of bewijsvoering in een artikel, een boekbespreking of een boek is toegestaan, mits duidelijke en nauwkeurige bronvermelding.

Economie en financiën
Conjunctuurindicatoren

Kalender voor het uitbrengen van de indicatoren

De indicatoren zijn beschikbaar op de aangeduide dag om 0 uur op onze website <http://statbel.fgov.be>

Beschikbaar vanaf	Indicator	Referentieperiode	Frequentie
januari 2007			
16	Kwartaalindex van de arbeidskosten	4 ^{de} trimester 2006	trimester
16	Bouwvergunningen	juli - september 2006	maandelijks
16	Productie-indexen	november 2006	maandelijks
16	Indexen van de nieuwe orders	november 2006	maandelijks
16	Werknemersindexen	oktober 2006	maandelijks
16	Indexen van gewerkte uren	oktober 2006	maandelijks
16	Faillissementsstatistieken	december 2006	maandelijks
19	Indexcijfers van de kleinhandel	november 2006	maandelijks
19	Bouwvergunningen	augustus 2006	maandelijks
25	Omzetindexen - Prodcum	november 2006	maandelijks
25	Indexcijfer van de omzet - BTW	november 2006	maandelijks
25	Indexcijfer van de investeringen - BTW	november 2006	maandelijks
25	Afzetprijnsindexen	december 2006	maandelijks
30	Consumptieprijnsindexen (*)	januari 2007	maandelijks
31	Indexen van de uurlonen	januari 2007	maandelijks

(*) Beschikbaar om 12u, na de vergadering van de Indexcommissie.
Deze kalender kan op aanvraag ook afzonderlijk verkregen worden.
(Tel.02/548.67.94 - Fax. 02/548.62.41)

Conjunctuurindicatoren – Persbericht

Oktober 2006* : nieuwe orders industrie + 1,1%, bouw + 6,4%

De seizoengezuiverde index van de **nieuwe orders** van industrie met productie op basis van orders van de laatste drie maanden in vergelijking met de drie voorgaande maanden, is in België gestegen met 1,1% ; in de bouwnijverheid steeg ze met 6,4%.

De **trend** van de laatste drie maanden vertoont, in vergelijking met de drie maanden daarvoor, een stijging (+2,5%) voor het hele land. Op gewestelijk niveau is er een stijging van de nieuwe orders met 2,5% in Vlaanderen, in Wallonië stegen ze met 3,9%**.

Wat de belangrijkste sectoren betreft, bedragen de trendveranderingen -1,0% voor de chemische nijverheid, +2,7% voor de metaalverwerking en +4,8% voor de bouwnijverheid.

Volgende persbericht op : **11/1/2007**

*
* *

*Overnemen mag mits bronvermelding: **FOD Economie – Algemene Directie Statistiek***

Op de volgende bladzijde vindt U de bijhorende tabellen en grafieken.

Meer informatie over de conjunctuur !

⇒ Bekijk ook, voor een totaalbeeld van de Belgische en Europese conjunctuur, de viertalige conjunctuurportalsite op het internet :

<http://statbel.fgov.be/indicators>

⇒ Alle methodologische toelichtingen bij de cijfers kunt U bij de Eenheid Conjunctuur vragen.

⇒ Het is mogelijk om gegevens over de nieuwe orders meer uitgesplitst (per subsector, per gewest) of verder bewerkt (vb. seizoengezuiverd) toegestuurd te krijgen, eenmalig of maandelijks (per abonnement).

⇒ Naast de indexen van de nieuwe orders beschikken we over vele andere conjunctuurgegevens : werknemers, productie-indexen, loonmassa, gewerkte uren, afzetprijs, materiaalkosten, omzet, bouwvergunningen, ...

* (% stijging van de laatste drie maanden, tot en met oktober 2006, tegenover voorgaande driemaandsperiode, seizoengezuiverde waarden)

** de programma's voor seizoenuivering en trendberekening beschouwen elke reeks op zich; daardoor kan het gebeuren dat de optelling van de deelresultaten (van gewesten of producttypes) afwijkt van de globale resultaten.

Conjunctuurindicatoren – Persbericht

Nieuwe orders

Bruto-indexen (2000=100)

Volume-indexen
van de nieuwe
orders

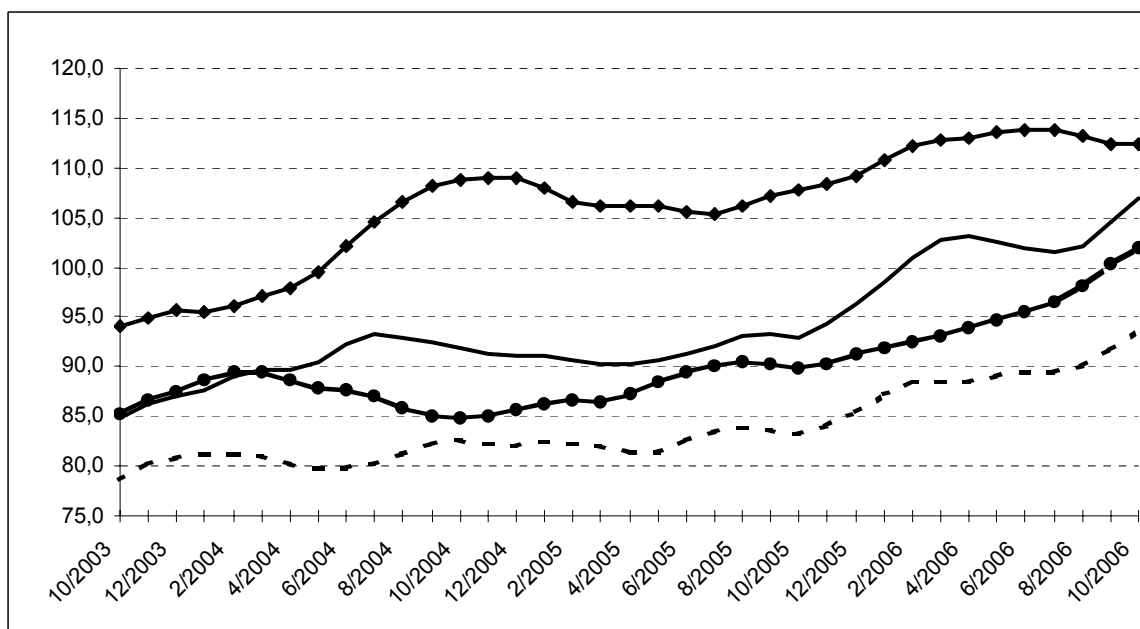
	Jan	Feb	Maart	April	Mei	Juni	Juli	Aug	Sept	Okt	Nov	Dec	Jaar
Industrie met productie op basis van orders													
2005	90,3	90,7	103,0	94,1	87,0	100,4	77,7	83,8	101,5	94,7	97,5	94,5	92,9
2006	97,2	102,4	121,9	102,6	105,5	110,6	89,8	93,2	108,2	113,9			
Bouwnijverheid													
2005	78,6	84,3	91,5	82,5	91,8	99,4	67,6	95,4	98,6	89,2	89,1	99,0	88,9
2006	84,6	86,3	96,0	97,5	95,1	107,6	70,4	91,2	112,2	108,3			
Industrie met productie op basis van orders													
2005	93,8	92,0	92,2	91,2	89,7	92,0	90,4	94,0	95,2	90,5	96,5	97,2	92,9
2006	101,0	103,8	106,7	105,3	104,4	103,2	103,1	102,8	103,1	108,4			
Bouwnijverheid													
2005	86,0	91,6	81,1	85,2	90,0	90,6	91,2	93,0	90,9	86,5	88,0	93,6	89,0
2006	91,7	93,6	89,1	98,5	92,1	95,1	96,4	91,7	106,1	103,7			

Seizoen-gezuiverde indexen

Na uitschakeling
van seizoen-
schommelingen

Trend

Na uitschakeling
van seizoen- en
toevallige
schommelingen



Industrie en
bouwnijverheid :

Metaalverwerking :

Chemische
nijverheid :

Bouwnijverheid :

Evolutie van de trend

Vergelijking van de
laatste drie
maanden met de
drie voorgaande
maanden

↗↗ > 2,5%
↗ 0,5% tot 2,5%
→ -0,5% tot 0,5%
↘ -2,5% tot -0,5%
↘↘ < -2,5%

Bedrijfstakken	België	Vlaanderen	Wallonië	Brussel
Industrie en bouw met productie op basis van orders	↗	↗	↗↗	↗
Industrie met productie op basis van orders	↗	↗	↗	↘↘
Textiel en kleding	↗	↗	↗↗	↘↘
Textiel	↗	↗	↘↘	↘↘
Kleding en bont	↗↗	↗	↗↗	↘↘
Papier en karton	↘	↘	↗	↘
Chemische nijverheid	↘	↗	↗↗	
Metallurgie	↗↗	↗↗	↗↗	
Metaalverwerking	↗↗	↗↗	↗↗	↘↘
Producten van metaal	↗	→	↗↗	↗
Machines, apparaten en werktuigen	↗	↗↗	↗↗	↗↗
Elektrische en elektronische apparaten en instrumenten	↘	↗	↗↗	↗
Transportmiddelen	↗↗	↗↗	↗↗	
Bouwnijverheid	↗↗	↗	↗	↗↗

Derde kwartaal 2006 : loonmassa industrie : -0,2% ; bouw : status-quo

In het derde kwartaal van 2006, vergeleken met het voorgaande kwartaal, daalde het seizoengezuiverde totaalbedrag van de lonen uitbetaald in de industrie (zonder bouwnijverheid) in België met 0,2%; in de bouwnijverheid was er een status-quo (+0,0%).

De trend van het laatste kwartaal vertoont in vergelijking met het voorgaande kwartaal een status-quo (+0,0%) voor het hele land. Op gewestelijk niveau is er een daling van de loonmassa met 0,5% in Vlaanderen, in Wallonië steeg de loonmassa met +0,2%*.

Een uitsplitsing naargelang het type van producten geeft -0,5% voor de intermediaire goederen, +0,4% voor de investeringsgoederen, -0,9% voor de duurzame consumptiegoederen en +0,2% voor de niet-duurzame consumptiegoederen. De bouwnijverheid, anderzijds, steeg met 0,7%.

Volgende persbericht : **1/3/2007**

*
* *

Overnemen mag mits bronvermelding : FOD Economie – Algemene Directie Statistiek.

Op de volgende bladzijde vindt U de bijhorende tabellen en grafieken.

Meer informatie over de conjunctuur !

⇒ Bekijk ook, voor een totaalbeeld van de Belgische en Europese conjunctuur, de viertalige conjunctuurportalsite op het internet :

<http://statbel.fgov.be/indicators>

⇒ Alle methodologische toelichtingen bij de cijfers kunt U bij de Dienst Conjunctuur vragen.

⇒ Het is mogelijk om gegevens over de loonmassa meer uitgesplitst (per subsector, per gewest) of verder bewerkt (vb. seizoengezuiverd) toegestuurd te krijgen, eenmalig of maandelijks (per abonnement).

⇒ Naast de indexen van de loonmassa beschikken we over vele andere conjunctuurgegevens : werknemers, productie-indexen, nieuwe orders, gewerkte uren, ...

** de programma's voor seizoenuivering en trendberekening beschouwen elke reeks op zich; daardoor kan het gebeuren dat de optelling van de deelresultaten (van gewesten of producttypes) afwijkt van de globale resultaten.*

Conjunctuurindicatoren – persbericht

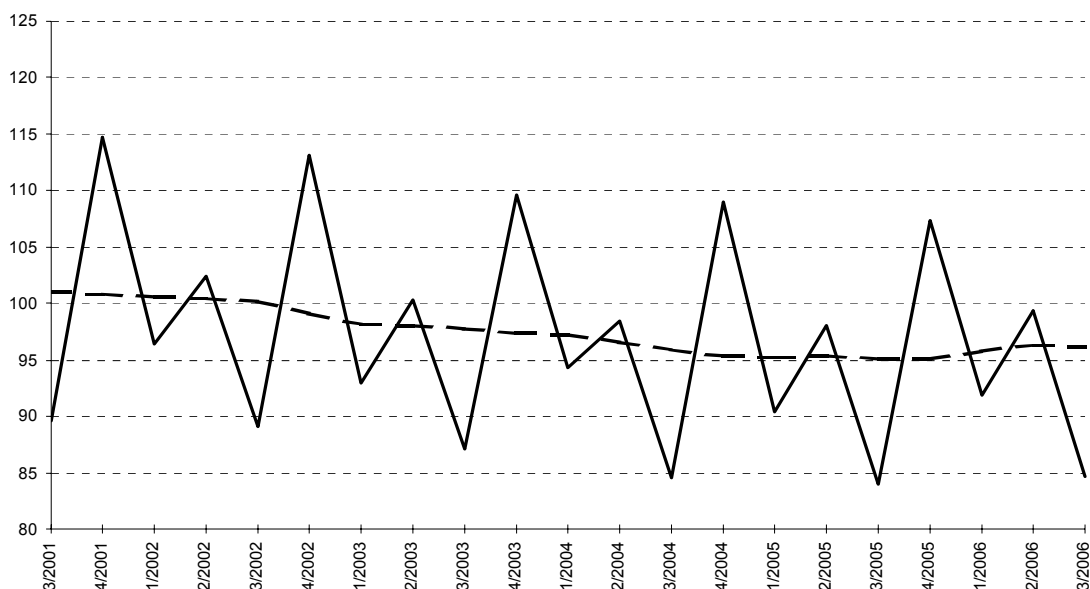
Bruto-indexen (2000=100)

		I	II	III	IV	Jaar
Totale industrie	2005	90,45	98,08	83,94	107,4	95,0
	2006	91,89	99,31	84,67		
Totale industrie (zonder bouwnijverheid)	2005	91,1	96,37	82,97	108,2	94,7
	2006	91,78	97,46	83,64		
Winning van delfstoffen	2005	85,56	89,18	73,98	97,49	86,6
	2006	86,04	88,37	73,92		
Industrie	2005	90,68	95,06	82,35	107,1	93,8
	2006	90,92	96,07	82,89		
Productie en distributie van elektriciteit, gas en water	2005	98,31	120,3	94,25	127,6	110,1
	2006	107,2	123,7	97,52		
Bouwnijverheid	2005	87,18	106,9	88,97	103,5	96,6
	2006	92,5	108,8	89,93		

**Trend
(2000=100)**
Totale industrie; na
uitschakeling van
seizoen- en
toevallige
schommeling

Bruto-indexen:

Trend :



Vergelijking van het laatste kwartaal met het voorgaande kwartaal Trend

↗ > 2.5%
↘ 0.5% tot 2.5%
→ -0.5% tot 0.5%
↘ -2.5% tot -0.5%
↘ < -2.5%

BE : België
VL : Vlaanderen
WA : Wallonië
BR : Brussel

Bedrijfstakken / Hoofdindustriegroepen	BE	VL	WA	BR
Totale industrie	→	→	→	↘
Totale industrie (zonder bouwnijverheid)	→	↘	→	↘
Intermediaire goederen	↘	↘	↘	↘
Investeringsgoederen	→	↗	↘	↘
Duurzame consumptiegoederen	↘	↗	↘	↘
Niet-duurzame consumptiegoederen	→	→	↗	↘
Winning van delfstoffen	→	↘	→	
Voedings- en genotmiddelen	→	→	→	↘
Textiel en kleding	↘	→	→	↘
Papier en karton; uitgeverijen en drukkerijen	↘	↗	→	↘
Chemische, rubber- en kunststofnijverheid	→	→	↗	↘
Metaalverwerking	→	→	→	→
Niet-metaalhoudende minerale producten	↗	↗	→	→
Metallurgie	↘	→	↘	↘
Meubels	→	↘	→	
Elektriciteit	↘	↘	↘	→
Bouwnijverheid	↗	↗	↗	↗

Oktober 2006* : omzet delfstoffen en industrie : +0,9%

De seizoengezuiverde index van de **omzet** van de winning van delfstoffen en de industrie in België (op basis van de Prodcom-enquête) van de laatste drie maanden in vergelijking met de drie voorgaande maanden is gestegen met 0,9%.

De **trend** van de laatste drie maanden vertoont in vergelijking met de drie maanden daarvoor een stijging (+1,2%) voor het hele land. Op gewestelijk niveau daalde de omzet met 0,1% in Vlaanderen, in Wallonië was er een stijging met 2,2%**.

Een uitsplitsing naargelang het type van producten geeft -1,5% voor intermediaire goederen, +3,0% voor investeringsgoederen, -0,8% voor duurzame consumptiegoederen en +1,4% voor niet-duurzame consumptiegoederen.

Volgende persbericht : **25/1/2007**

*
* *

Overnemen mag mits bronvermelding : FOD Economie – Algemene Directie Statistiek

Op de volgende bladzijde vindt U de bijhorende tabellen en grafieken.

Meer informatie over de conjunctuur !

⇒ Bekijk ook, voor een totaalbeeld van de Belgische en Europese conjunctuur, de viertalige conjunctuurportalsite op het internet :

<http://statbel.fgov.be/indicators>

⇒ Alle methodologische toelichtingen bij de cijfers kunt U bij de Dienst Conjunctuur vragen.

⇒ Het is mogelijk om gegevens over de omzet meer uitgesplitst (per subsector, per gewest) of verder bewerkt (vb. seizoengezuiverd) toegestuurd te krijgen, eenmalig of maandelijks (per abonnement).

⇒ Naast de omzetindexen beschikken we over vele andere conjunctuurgegevens : werknemers, nieuwe orders, loonmassa, gewerkte uren, productie, afzetprijzen, bouwvergunningen, materiaalkosten, ...

* (% stijging van de laatste drie maanden, tot en met oktober 2006, tegenover voorgaande driemaandsperiode, seizoengezuiverde waarden)

** de programma's voor seizoenzuivering en trendberekening beschouwen elke reeks op zich; daardoor kan het gebeuren dat de optelling van de deelresultaten (van gewesten of producttypes) afwijkt van de globale resultaten.

Conjunctuurindicatoren – persbericht

Bruto-indexen (2000=100)
Waarde van de verkochte goederen en diensten

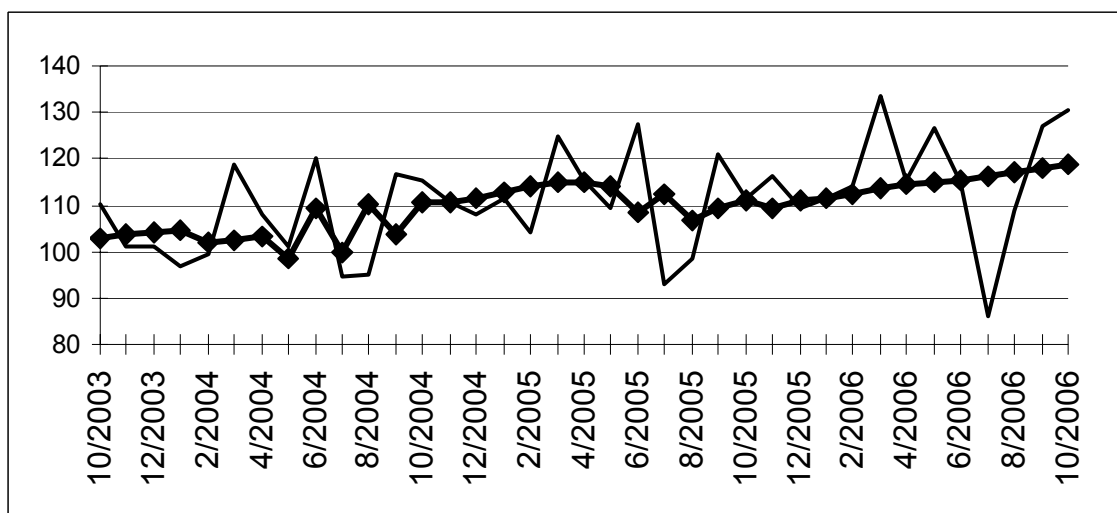
Indexen per werkdag
Rekening houdend met de ongelijke duur en samenstelling van de maanden

Seizoengezuiverde indexen
Na uitschakeling van seizoen-schommelingen

	Jan	Feb	Maart	April	Mei	Juni	Juli	Aug	Sept	Okt	Nov	Dec	Jaar
Winning van delfstoffen en industrie													
Bruto-indexen													
2004	96,9	99,4	118,7	108,0	101,2	119,9	94,8	95,3	118,0	115,9	111,4	108,2	107,3
2005	108,8	109,5	124,8	115,3	109,5	124,2	92,9	98,4	120,9	111,7	116,1	109,4	111,8
2006	111,7	114,3	133,7	114,3	126,5	131,0	104,0	108,9	127,0	130,7			
Indexen per werkdag													
2004	96,0	98,4	117,7	107,0	100,3	118,9	93,8	94,3	116,9	114,9	110,5	107,1	106,3
2005	107,8	108,5	123,8	114,3	108,6	123,2	91,9	97,4	119,9	110,8	115,1	108,4	110,8
2006	110,7	113,3	132,7	113,3	125,5	130,0	103,1	107,9	126,1	129,7			
Seizoensgezuiverde indexen													
2004	102,5	103,1	104,9	105,3	105,3	107,2	108,1	107,2	108,7	110,8	109,7	108,4	106,7
2005	113,0	111,0	112,4	111,7	110,0	111,7	110,7	111,1	112,6	109,7	114,6	113,3	111,8
2006	114,3	116,9	117,6	118,1	120,7	120,1	122,1	121,7	121,7	122,9			

Trend
Winning van delfstoffen en industrie; na uitschakeling van seizoen- en toevallige schommelingen

Bruto-indexen:
—
Trend :
◆



	Bedrijfstakken / Hoofdindustriegroepen	België	Vlaanderen	Wallonië	Brussel
Evolutie van de trend Vergelijking van de laatste drie maanden met de drie voorgaande maanden	Winning van delfstoffen en industrie	↗	→	↗	→
	Intermediaire goederen Industrie	↘	↘	↗	↘
	Investeringsgoederen	↗↗	↗↗	↗↗	↘↘
	Duurzame consumptiegoederen	↘	↗↗	↗	
	Niet-duurzame consumptiegoederen	↗	↗	↗↗	↘↘
	Winning van delfstoffen	→	↗	↗	
	Voedings- en genotmiddelen	↗	↗	↗	↘↘
	Papier en karton; uitgeverijen en drukkerijen	↗	↗	↗	→
	Chemische, rubber- en kunststofnijverheid	→	→	↗	↘↘
	Metaalverwerking	↗	↗	↗↗	↗
	Cokes, geraffineerde aardolieproducten en splijt- en kweekstoffen	↘	↘	↘↘	
	Niet-metaalhoudende minerale producten	↗	↗↗	↗	→
	Metallurgie	↘↘	↗↗	↗	↘
	Meubels	↗	→	↗↗	

↗↗ > 2.5%
↗ 0.5% tot 2.5%
→ -0.5% tot 0.5%
↘ -2.5% tot -0.5%
↘↘ < -2.5%

Conjunctuurindicatoren – Persbericht

Oktober 2006* : Omzet (BTW) + 0,8%

De seizoengezuiverde index van de omzet van de landbouw, industrie en diensten in België (op basis van de BTW-aangiften) is gestegen met 0,8% in oktober 2006*.

De omzet van de industrie en bouw nam af met 0,8%, voor de handel en diensten was er een toename van 2,4%.

Op gewestelijk niveau steeg de totale omzet met 1,8% in Vlaanderen, in Wallonië was er een afname met 0,3% en in Brussel daalde de omzetindex met 1,9%**.

Volgende persbericht : **25/1/2007**

*
* *

*Overnemen mag mits bronvermelding: **FOD Economie – Algemene Directie Statistiek***

Op de volgende bladzijde vindt U de bijhorende tabellen en grafieken.

[Meer informatie over de conjunctuur !](#)

⇒ Bekijk ook, voor een totaalbeeld van de Belgische en Europese conjunctuur, de viertalige [conjunctuurportalsite](#) op het internet :

<http://statbel.fgov.be/indicators>

⇒ Alle [methodologische toelichtingen](#) bij de cijfers kunt U bij de Eenheid Conjunctuur vragen.

⇒ Het is mogelijk om gegevens over de omzet [meer uitgesplitst](#) (per subsector, per gewest) of [verder bewerkt](#) (vb. seizoengezuiverd) toegestuurd te krijgen, eenmalig of maandelijks (per abonnement).

⇒ Naast de omzet-indexen beschikken we over [vele andere conjunctuurgegevens](#) : productiewerknemers, nieuwe orders, loonmassa, gewerkte uren, investeringen, materiaalkosten, afzetprijzen, bouwvergunningen,

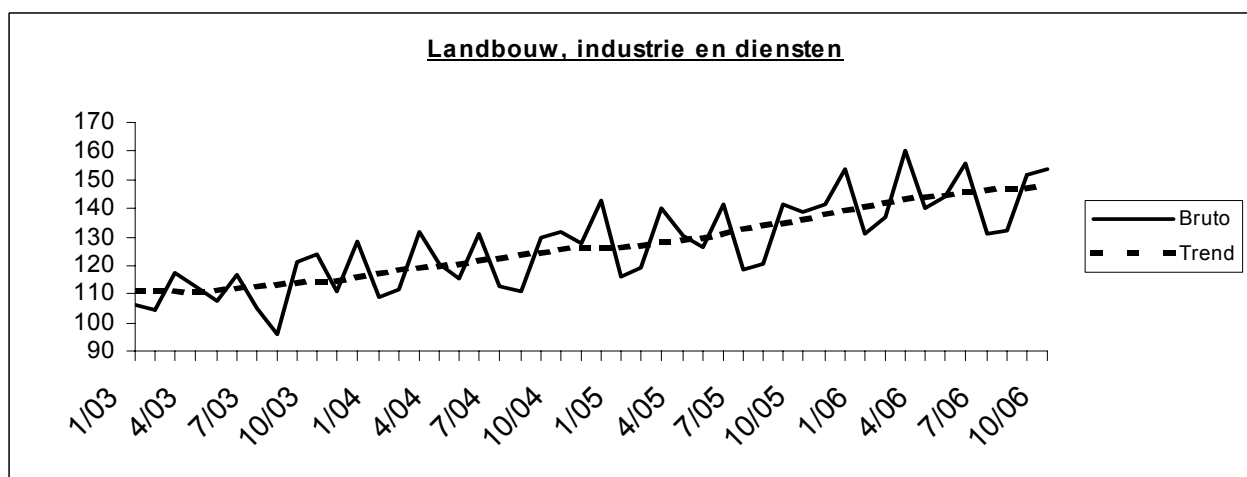
* (% stijging van de laatste drie maanden, tot en met oktober 2006, tegenover voorgaande driemaandsperiode, seizoengezuiverde waarden)

** de programma's voor seizoenuivering en trendberekening beschouwen elke reeks op zich; daardoor kan het gebeuren dat de optelling van de deelresultaten (van gewesten of producttypes) afwijkt van de globale resultaten.

Conjunctuurindicatoren – Persbericht

Omzet (BTW)

Bruto-indexen (2000=100), omzet in waarde op basis van de BTW-aangiften, niet gedeflateerd													
	Jan	Feb	Maart	April	Mei	Juni	Juli	Aug	Sept	Okt	Nov	Dec	Jaar
Landbouw, industrie en diensten													
2005	115,8	119,5	139,8	130,6	126,2	141,7	118,9	120,3	141,2	138,9	141,3	153,7	132,3
2006	131,0	136,5	160,1	139,8	143,8	155,8	131,2	132,0	152,0	153,9			
Industrie en bouw													
2005	111,6	114,2	130,1	125,9	119,0	133,8	107,5	113,5	134,4	126,8	135,6	139,9	124,4
2006	129,8	131,0	153,1	134,1	144,1	155,9	123,5	128,2	144,4	153,0			
Handel en diensten													
2005	118,5	122,8	145,7	133,6	130,8	146,8	126,0	124,4	145,5	146,3	145,0	162,0	137,3
2006	132,2	140,2	164,8	143,7	144,2	156,4	136,3	134,6	156,9	155,0			
Seizoengezuiverde indexen (2000=100), na uitschakeling van seizoenschommelingen													
	Jan	Feb	Maart	April	Mei	Juni	Juli	Aug	Sept	Okt	Nov	Dec	Jaar
Landbouw, industrie en diensten													
2005	125,5	126,5	129,0	129,4	128,4	130,5	134,3	134,5	133,7	135,3	140,6	138,1	132,2
2006	139,0	144,4	144,5	144,6	143,3	146,6	148,1	147,5	147,2	146,8			
Industrie en bouw													
2005	118,7	118,7	121,0	123,6	122,2	124,0	125,1	124,9	125,8	125,0	130,1	133,3	124,4
2006	134,7	137,4	140,8	139,8	140,5	148,8	139,2	138,9	140,8	145,5			
Handel en diensten													
2005	130,8	132,1	133,7	133,3	133,4	135,9	137,5	139,2	140,4	142,2	144,2	144,1	137,2
2006	145,8	148,1	149,0	147,3	145,7	146,8	148,4	150,1	150,5	150,8			



Trend (2000=100), uitsplitsing per gewest					Legende	
Na uitschakeling van seizoen- en toevallige schommelingen						
Vergelijking van de laatste drie maanden met de drie voorgaande maanden						
	België	Vlaanderen	Wallonië	Brussel	↗↗	> 2.5%
Landbouw, industrie en diensten	↗	↗	↗	→	↗	van 0.5% tot 2.5%
Industrie en bouw	↗	↗	↗	→	→	van -0.5% tot 0.5%
Handel en diensten	↗	↗	↗	↗	↘	van -2.5% tot -0.5%
					↘↘	< -2.5%

	Landbouw, industrie en diensten	Industrie en bouw	Handel en diensten
Alle markten	↗	↗	↗
Binnenlandse markt	↗	↗	↗
Buitenlandse markten	↗	↗↗	↗
Europese Unie	↗	↗	↗↗
Buiten de Europese Unie	↗	↗↗	↗

Oktober 2006* : Investerings + 0,8%

De seizoengezuiverde index van de investeringen van de landbouw, industrie en diensten in België (op basis van de BTW-aangiften) is gestegen met 0,8% in oktober 2006*.

De investeringen van de industrie en bouw namen af met 5,1%, voor de handel en diensten was er een toename van 1,4%.

Op gewestelijk niveau daalden de totale investeringen met 1,7% in Vlaanderen, in Wallonië was er een toename met 0,4% en in Brussel steeg de investeringsindex met 10,5%**.

Volgende persbericht : **25/1/2007**

*
* *

*Overnemen mag mits bronvermelding: **FOD Economie – Algemene Directie Statistiek***

Op de volgende bladzijde vindt U de bijhorende tabellen en grafieken.

Meer informatie over de conjunctuur !

⇒ Bekijk ook, voor een totaalbeeld van de Belgische en Europese conjunctuur, de viertalige conjunctuurportalsite op het internet :

<http://statbel.fgov.be/indicators>

⇒ Alle methodologische toelichtingen bij de cijfers kunt U bij de Eenheid Conjunctuur vragen.

⇒ Het is mogelijk om gegevens over de investeringen meer uitgesplitst (per subsector, per gewest) of verder bewerkt (vb. seizoengezuiverd) toegestuurd te krijgen, eenmalig of maandelijks (per abonnement).

⇒ Naast de investeringsindexen beschikken we over vele andere conjunctuurgegevens : productie, werknemers, nieuwe orders, loonmassa, gewerkte uren, omzet, materiaalkosten, afzetprijzen, bouwvergunningen,

* (% stijging van de laatste drie maanden, tot en met oktober 2006, tegenover voorgaande driemaandsperiode, seizoengezuiverde waarden)

** de programma's voor seizoenuivering en trendberekening beschouwen elke reeks op zich; daardoor kan het gebeuren dat de optelling van de deelresultaten (van gewesten of producttypes) afwijkt van de globale resultaten.

Conjunctuurindicatoren – Persbericht

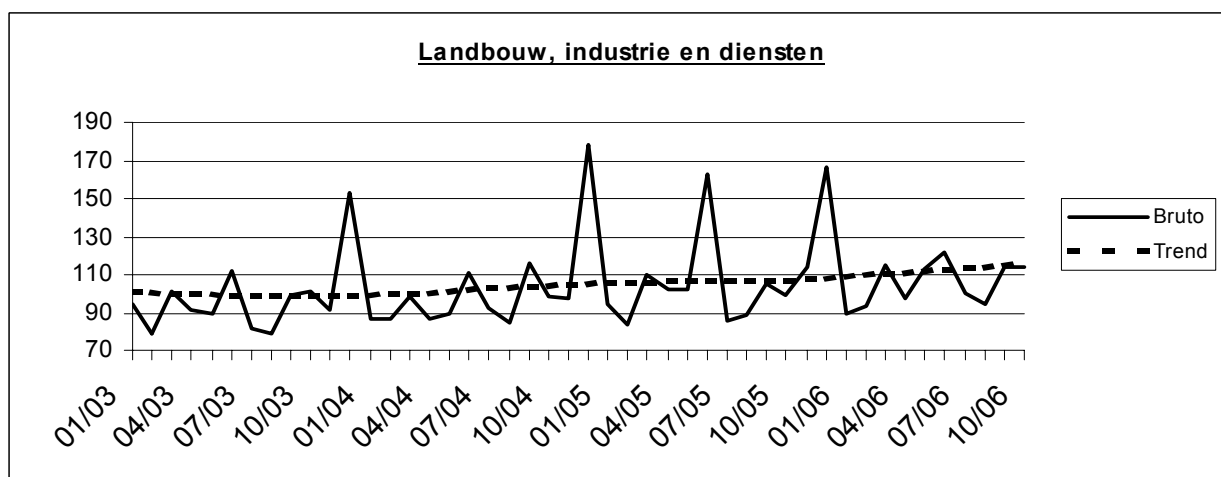
Investerings

Bruto-indexen (2000=100), investeringen in waarde op basis van de BTW-aangiften, niet gedeflateerd

	Jan	Feb	Maart	April	Mei	Juni	Juli	Aug	Sept	Okt	Nov	Dec	Jaar
Landbouw, industrie en diensten													
2005	94,2	83,8	109,5	102,3	102,5	162,7	85,3	88,2	104,7	99,4	113,8	166,6	109,4
2006	89,2	93,2	115,0	97,2	112,5	121,8	100,5	94,1	114,1	114,2			
Industrie en bouw													
2005	71,4	71,2	84,6	80,9	80,6	105,5	79,2	78,4	92,6	88,3	98,2	157,4	90,7
2006	73,9	80,9	93,0	84,9	96,2	106,5	82,1	83,4	96,6	93,7			
Handel en diensten													
2005	107,8	90,5	123,8	114,7	115,3	197,0	88,4	93,8	111,3	105,9	123,6	171,0	120,3
2006	97,0	99,2	126,6	103,4	121,3	129,6	111,1	99,1	123,2	125,6			

Seizoengezuiverde indexen (2000=100), na uitschakeling van seizoenschommelingen

	Jan	Feb	Maart	April	Mei	Juni	Juli	Aug	Sept	Okt	Nov	Dec	Jaar
Landbouw, industrie en diensten													
2005	110,1	102,2	105,8	112,5	109,4	144,1	105,3	105,8	103,3	102,7	108,1	101,4	109,2
2006	103,8	113,2	111,6	109,6	115,7	110,6	114,9	111,7	114,5	117,6			
Industrie en bouw													
2005	88,9	88,6	86,2	89,2	90,5	94,0	97,5	90,5	87,3	90,4	94,1	88,5	90,5
2006	92,3	99,3	94,6	98,3	102,6	97,5	97,0	94,3	92,9	94,6			
Handel en diensten													
2005	119,0	108,7	117,3	123,9	117,4	182,5	105,3	115,6	110,2	111,3	119,3	110,8	120,1
2006	111,2	118,3	118,6	114,6	121,3	120,4	127,5	122,5	123,2	128,6			



Trend (2000=100), uitsplitsing per gewest									
Na uitschakeling van seizoen- en toevallige schommelingen.									
Vergelijking van de laatste drie maanden met de drie voorgaande maanden.									
	België	Vlaanderen	Wallonië	Brussel					Legende
Landbouw, industrie en diensten	↗	↗	↗	↗					
Industrie en bouw	↘	↘	↗	↗					
Intermediaire goederen, zonder energie	→	↗	↘↘	↗↗	↗↗	> 2.5%			
Investeringsgoederen	↘↘	↘↘	→	↗↗	↗	van 0.5% tot 2.5%			
Duurzame consumptiegoederen	↘↘	↘↘	↘	→	→	van -0.5% tot 0.5%			
Niet-duurzame consumptiegoederen	↗	→	↗↗	↗	↘	van -2.5% tot -0.5%			
Energie	→	→	→	↘	↘↘	< -2.5%			
Metallurgie en producten van metaal	↗↗	↗↗	↘↘	→					
Chemische nijverheid	→	→	↗↗	↘↘					
Bouwnijverheid	→	↗	↘	↘↘					
Handel en diensten	↗	↗↗	↗	↗↗					
Handel	↗	↗	→	↘					

Conjunctuurindicatoren

INDEXCIJFERS VAN DE CONSUMTIEPRIJZEN

	Algemeen indexcijfer			Gezondheidsindex		Voedings- middelen (1)	Niet- voedings- middelen	Diensten	Huur
	Base			2004 = 100	1996 = 100				
	2004 = 100	1996 = 100	1988 = 100						
Basis : 1981 = 100									
1988	70,84	81,40	99,91	-	-	133,88	131,91	138,59	145,85
1989	73,03	83,93	103,01	-	-	138,07	136,37	142,14	151,24
1990	75,55	86,82	106,56	-	-	143,18	141,17	146,69	156,08
Basis : 1988 = 100									
1991	77,98	89,62	109,99	-	-	108,88	110,20	110,46	109,49
1992	79,87	91,79	112,66	-	-	108,75	111,86	115,07	115,93
1993	82,07	94,32	115,76	-	-	107,89	115,20	119,45	122,05
1994	84,03	96,56	118,51	85,11	96,83	109,82	117,57	122,52	127,61
1995	85,26	97,98	120,25	86,44	98,34	111,15	118,52	124,99	131,29
1996	87,02	100,00	122,73	87,87	99,97	111,85	121,34	127,92	134,54
1997	88,43	101,63	124,73	89,03	101,29	114,31	123,16	129,81	136,80
Basis : 1996 = 100									
1998	89,27	102,60	125,92	90,16	102,58	104,08	101,04	103,85	102,87
1999	90,27	103,75	127,33	91,02	103,54	104,29	102,30	105,48	104,34
2000	92,57	106,39	130,57	92,73	105,49	105,19	106,26	107,60	105,85
2001	94,86	109,02	133,80	95,27	108,38	109,64	108,08	110,24	107,87
2002	96,42	110,81	136,00	96,97	110,32	112,05	108,72	113,18	110,52
2003	97,95	112,57	138,16	98,38	111,92	114,33	110,01	115,16	112,97
2004	100,00	114,93	141,06	99,98	113,74	116,09	112,46	117,88	115,10
2005	102,79	118,13	144,98	102,15	116,21	118,33	116,51	120,65	117,39
Basis : 2004 = 100									
2006	104,63	120,25	147,58	103,95	118,26	104,19	105,21	103,85	105,56
Basis : 1996 = 100									
2005									
November	103,47	118,92	145,95	102,68	116,82	118,25	117,57	121,67	118,17
December	103,45	118,90	145,93	102,76	116,91	118,01	117,61	121,67	118,39
Basis : 2004 = 100									
2006									
Januari	103,48	118,93	145,96	102,82	116,98	101,94	104,34	102,92	104,78
Februari	103,93	119,45	146,59	103,31	117,54	102,62	104,66	103,48	104,87
Maart	103,89	119,40	146,54	103,23	117,44	102,71	104,73	103,18	105,06
April	104,40	119,99	147,26	103,60	117,87	103,39	105,44	103,39	105,14
Mei	104,79	120,44	147,81	103,95	118,26	104,51	105,72	103,50	105,32
Juni	104,77	120,41	147,78	103,93	118,24	104,09	105,68	103,73	105,54
Juli	105,13	120,83	148,29	104,25	118,61	104,29	105,90	104,42	105,68
Augustus	105,26	120,98	148,47	104,38	118,75	104,57	105,97	104,53	105,77
September	104,96	120,63	148,05	104,36	118,73	105,39	105,21	104,09	106,07
Oktober	104,75	120,39	147,75	104,32	118,68	105,15	104,75	104,23	106,03
November	105,01	120,69	148,12	104,58	118,98	106,13	104,89	104,23	106,13
December	105,15	120,85	148,31	104,68	119,09	105,46	105,26	104,54	106,28

(1)Dranken inbegrepen.

Dienst voor het Indexcijfer der prijzen - Tel : 02/ 548.62.11 - E-Mail : ind@economie.fgov.be

Bron :Dienst voor het Indexcijfer der prijzen van de FOD Economie, K.M.O., Middenstand en Energie

November 2006 : 657 faillissementen (+9,3%)

Gedurende de maand november 2006 gingen in België in totaal 657 bedrijven failliet, een stijging van 9,3% in vergelijking met november 2005. Het aantal faillissementen gedurende de laatste drie maanden bedraagt 2080, dat betekent een afname met 1,5% tegenover dezelfde periode van 2005.

Gedurende de laatste drie maanden, vergeleken met dezelfde periode vorig jaar, daalde het aantal failliete ondernemingen in de industrie met 10,9%, in de bouwrijverheid was er een daling met 0,7%; de handel kende een afname van 6,0% en in de horeca waren er 3,2% meer faillissementen. Het aantal faillissementen in het transport en de andere diensten nam toe met 2,0%.

Op gewestelijk niveau is er voor dezelfde periode van drie maanden een daling met 1,8% in Vlaanderen, in Wallonië dalen de faillissementen met 11,0% en Brussel kent een toename met 17,9%.

Als de failliete ondernemingen opgedeeld worden volgens grootteklasse, bedragen de veranderingen, steeds voor dezelfde vergelijking van de laatste drie maanden met dezelfde periode in 2005, -5,5% voor ondernemingen zonder werknemers, +1,8% voor de kleine ondernemingen met 1 tot 9 werknemers, -16,2% voor de middelgrote ondernemingen met 10 tot 49 werknemers en +71,4% voor de grotere bedrijven die 50 of meer personen aan het werk hebben.

Een uitsplitsing naargelang de rechtsvorm, tenslotte, geeft -9,6% voor de zelfstandigen, -0,7% voor de N.V.'s, +0,4% voor de B.V.B.A.'s en +0,9% voor de coöperatieven.

*
* *

Overnemen mag mits bronvermelding : FOD ECONOMIE – Algemene Directie Statistiek

Op de volgende bladzijden vindt U de bijhorende tabellen en grafieken.

Meer informatie over de conjunctuur !

⇒ Bekijk ook, voor een totaalbeeld van de Belgische en Europese conjunctuur, de viertalige conjunctuurportalsite op het internet :

<http://statbel.fgov.be/indicators>

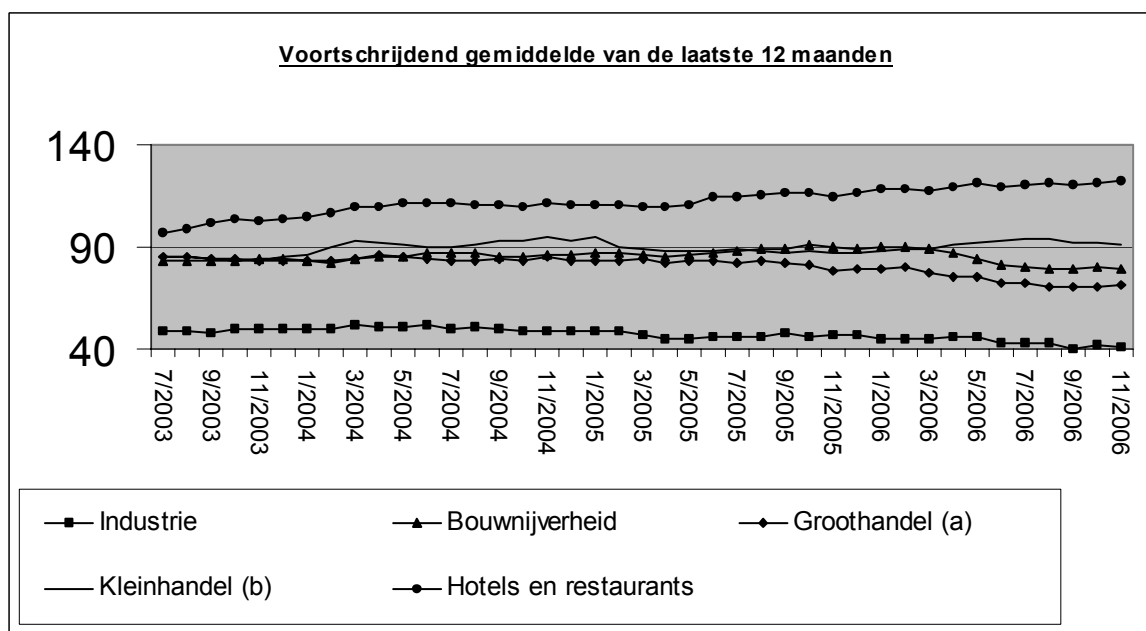
⇒ Alle methodologische toelichtingen bij de cijfers kunt U bij de Eenheid faillissementen vragen.

⇒ Het is mogelijk om gegevens over de faillissementen meer uitgesplitst (per subsector, per gewest) of verder bewerkt (vb. seizoengezuiverd) toegestuurd te krijgen, eenmalig of maandelijks (per abonnement).

⇒ Naast de faillissementsgegevens beschikken we over vele andere conjunctuurgegevens : werknemers, nieuwe orders, loonmassa, gewerkte uren, omzet, materiaalkosten, afzetprijzen, bouwvergunningen, productie.....

Conjunctuurindicatoren – Persbericht

Maandelijkse faillissementen	2006																
	S	O	N	D	J	F	M	A	M	J	J	A	S	O	N		
Totaal	824	687	601	676	740	690	683	594	729	732	386	330	707	716	657	=	100,0%
Volgens activiteit																	
Landbouw en visserij	13	9	11	18	11	9	12	9	10	9	7	3	17	7	14	=	2,1%
Industrie, energie en winning van delfstoffen	74	37	54	49	38	36	49	43	44	49	26	24	38	57	52	=	7,9%
Bouw nijverheid	99	100	86	72	96	93	84	75	80	80	44	47	98	102	83	=	12,6%
Handel	242	207	166	200	226	226	206	175	215	204	120	94	192	218	168	=	25,6%
Horeca	154	121	103	118	141	119	126	121	152	146	76	82	138	131	121	=	18,4%
Transport en andere diensten	192	192	154	178	188	163	177	120	184	201	95	65	195	170	184	=	28,0%
Niet-gedefinieerde activiteit	50	21	27	41	40	44	29	51	44	43	18	15	29	31	35	=	5,3%
Volgens Gewest																	
Brussel	143	115	93	128	152	125	107	116	220	137	34	51	153	145	116	=	17,7%
Vlaanderen	422	329	320	375	364	351	380	319	322	387	221	186	344	343	365	=	55,6%
Wallonië	259	243	188	173	224	214	196	159	187	208	131	93	210	228	176	=	26,8%
Volgens juridische vorm																	
Zelfstandigen	182	151	124	143	138	159	118	134	135	136	92	75	136	144	133	=	20,2%
N.V.	105	81	94	98	98	97	104	90	106	104	56	46	87	100	91	=	13,9%
B.V.B.A.	483	396	340	382	441	398	413	329	438	438	219	187	425	427	372	=	56,6%
C.V.	45	40	27	38	45	25	30	27	34	41	12	15	39	31	43	=	6,5%
Andere	9	19	16	15	18	11	18	14	16	13	7	7	20	14	18	=	2,7%



(a) Groothandel en handelsbemiddeling, exclusief de handel in auto's en motorrijwielen

(b) Kleinhandel, exclusief auto's en motorrijwielen; reparatie van consumentenartikelen

Conjunctuurindicatoren – Persbericht

Vergelijking van de laatste 3 maanden met dezelfde periode van het voorgaande jaar

	België	Vlaanderen	Wallonië	Brussel
Totaal	↘	↘	↘↘	↗↗

Volgens activiteit				
Landbouw en visserij	↗↗	↗↗	→	↗↗
Industrie, energie en winning van delfstoffen	↘↘	↘↘	↘↘	↗↗
Bouwnijverheid	→	↘↘	↗↗	↗↗
Handel	↘↘	↘↘	↘↘	↗↗
Horeca	↗	↗↗	↘	↗↗
Transport en andere diensten	↗	↗↗	↘↘	↗↗
Niet-gedefinieerde activiteit	↘	→	↘	↘↘

Volgens juridische vorm				
Zelfstandigen	↘↘	↘	↘↘	↘↘
N.V.	→	↗	↘↘	↗↗
B.V.B.A.	→	↘↘	↘↘	↗↗
C.V.	→	↗↗	↘↘	↘↘
Andere	↗↗	↘	↗↗	↗↗

>5%	↗↗
1% tot 5%	↗
-1% tot 1%	→
-5% tot -1%	↘
< -5%	↘↘

Industrie en bouwnijverheid

Bouw

Bouwnijverheid - Tewerkstelling, uren

Aantal ondernemingen, tewerkstelling en gepresteerde uren per activiteit - Oktober 2006

NACE code	Activiteit	Aantal ondernemingen	Tewerkstelling						Aantal gepresteerde uren (1)			
			Aantal bedienden	Aantal arbeiders			Gebouwen	Grond-, water- en wegebouw	Voltooiing	Gebouwen	Grond-, water- en wegebouw	Voltooiing
				Gebouwen	Grond-, water- en wegebouw	Voltooiing						
45	BOUWNIJVERHEID	3 384	24 041	41 294	25 534	33 889	6 298 531	4 056 980	5 820 164			
45.1	Het bouwrijp maken van terreinen	123	368	613	2 179	2	93 348	340 365	227			
45.11	Slopen van gebouwen; grondverzet	111	332	613	2 001	2	93 348	312 042	227			
45.12	Proefboren en boren	12	36	-	178	-	-	28 323	-			
45.2	Burgerlijke en utiliteitsbouw; weg- en waterbouw	1 745	14 249	39 875	23 149	1 042	6 060 552	3 680 037	177 289			
45.21	Algemene bouwkundige en civieltechnische werken	1 058	9 831	31 781	9 269	917	4 921 343	1 396 624	156 924			
45.22	Dakbedekking en bouw van dakconstructies	193	493	3 590	-	41	481 796	-	6 025			
45.23	Bouw van autowegen en andere wegen, vliegvelden en sportfaciliteiten	279	2 179	177	10 935	4	24 693	1 732 403	839			
45.24	Waterbouw	33	762	47	1 676	22	7 543	343 601	3 812			
45.25	Overige gespecialiseerde werkzaamheden in de bouw	182	984	4 280	1 269	58	625 177	207 409	9 689			
45.3	Bouwinstallatie	725	6 199	39	206	17 841	6 958	36 578	3 274 341			
45.31	Elektrische installatie	348	3 649	18	10	8 624	3 110	1 592	1 705 905			
45.32	Isolatiewerkzaamheden	39	282	2	-	1 791	1 246	-	264 512			
45.33	Loodgieterswerk	324	2 154	19	-	7 202	2 602	-	1 278 202			
45.34	Overige bouwinstallatie	14	114	-	196	224	-	34 986	41 577			
45.4	Afwerking van gebouwen	769	3 068	128	-	14 992	14 673	-	2 366 315			
45.41	Stukadoorswerk	72	203	13	-	1 766	1 904	-	227 496			
45.42	Schrijnwerk	336	1 732	84	-	5 946	9 569	-	1 075 870			
45.43	Vloerafwerking en wandbekleding	124	416	11	-	2 061	1 204	-	316 934			
45.44	Schilderen en glaszetten	209	602	9	-	4 693	1 148	-	666 195			
45.45	Overige werkzaamheden in verband met de afwerking van gebouwen	28	115	11	-	526	848	-	79 820			
45.5	Verhuur van machines voor de bouwnijverheid met bedieningspersoneel	22	157	639	-	12	123 000	-	1 992			

(1) Vanaf januari 1999, uren gepresteerd door de werknemers (bedienden en arbeiders).

Bouwnijverheid - Lonen

Lonen en wedden van het kwartaal per activiteit (in 1 000 €)

NACE code	Activiteit	2005			2006		
		2de kwartaal	3de kwartaal	4de kwartaal	1ste kwartaal	2de kwartaal	3de kwartaal
45	BOUWNIJVERHEID	745 898	618 404	722 761	650 032	778 097	639 000
45.1	Het bouwrijp maken van terreinen	15 347	12 778	14 983	14 476	18 052	14 785
45.11	Slopen van gebouwen; grondverzet	14 011	11 722	13 714	13 232	16 580	13 647
45.12	Proefboren en boren	1 336	1 056	1 268	1 245	1 472	1 138
45.2	Burgerlijke en utiliteitsbouw; weg- en waterbouw	471 111	384 588	450 243	394 167	494 238	399 132
45.21	Algemene bouwkundige en civieltechnische werken	311 356	253 210	297 913	261 232	321 192	262 215
45.22	Dakbedekking en bouw van dakconstructies	21 628	17 350	19 651	16 344	21 120	17 325
45.23	Bouw van autowegen en andere wegen, vliegvelden en sportfaciliteiten	80 032	66 181	75 702	63 265	92 112	68 243
45.24	Waterbouw	21 308	16 462	20 700	19 723	21 475	18 020
45.25	Overige gespecialiseerde werkzaamheden in de bouw	36 786	31 386	36 277	33 603	38 338	33 328
45.3	Bouwinstallatie	151 761	132 465	153 589	146 178	158 047	134 059
45.31	Elektrische installatie	77 694	70 217	80 299	76 809	83 950	71 276
45.32	Isolatiwerkzaamheden	14 386	12 744	14 995	13 632	13 608	12 219
45.33	Loodgieterswerk	54 322	44 790	54 321	52 217	57 050	47 674
45.34	Overige bouwinstallatie	5 358	4 715	3 975	3 519	3 438	2 891
45.4	Afwerking van gebouwen	102 633	83 969	98 211	90 329	102 363	85 915
45.41	Stukadoorswerk	10 240	7 816	8 779	7 989	9 954	7 849
45.42	Schrijnwerk	46 061	37 591	45 688	43 139	46 178	39 406
45.43	Vloerafwerking en wandbekleding	13 493	11 003	13 083	12 135	13 471	11 142
45.44	Schilderen en glaszetten	29 026	24 551	27 017	24 192	28 893	24 367
45.45	Overige werkzaamheden in verband met de afwerking van gebouwen	3 813	3 009	3 645	2 873	3 867	3 151
45.5	Verhuur van machines voor de bouwnijverheid met bedieningspersoneel	5 047	4 603	5 734	4 881	5 397	5 108

Bouwnijverheid - Bestellingen per subsector

Nieuwe bestellingen per subsector en per activiteit (in 1 000 €) - Oktober 2006

NACE code	Activiteit	Gebouwen	Grond- water- en wegebouw	Voltooiing	Totaal
45	BOUWNIJVERHEID	763 778	340 712	456 667	1 561 157
45.1	Het bouwrijp maken van terreinen	9 254	37 158	17	46 429
45.11	Slopen van gebouwen; grondverzet	9 254	35 471	17	44 743
45.12	Proefboren en boren	-	1 686	-	1 686
45.2	Burgerlijke en utiliteitsbouw; weg- en waterbouw	739 277	302 411	24 409	1 066 098
45.21	Algemene bouwkundige en civieltechnische werken	642 849	127 329	23 064	793 242
45.22	Dakbedekking en bouw van dakconstructies	39 032	81	570	39 684
45.23	Bouw van autowegen en andere wegen, vliegvelden en sportfaciliteiten	89	133 195	57	133 341
45.24	Waterbouw	355	22 982	307	23 645
45.25	Overige gespecialiseerde werkzaamheden in de bouw	56 951	18 823	412	76 186
45.3	Bouwinstallatie	428	1 143	241 287	242 859
45.31	Elektrische installatie	256	79	118 242	118 578
45.32	Isolatiwerkzaamheden	-	-	12 462	12 462
45.33	Loodgieterswerk	172	-	107 157	107 329
45.34	Overige bouwinstallatie	-	1 064	3 426	4 490
45.4	Afwerking van gebouwen	1 490	-	190 931	192 421
45.41	Stukadoorswerk	185	-	21 428	21 614
45.42	Schrijnwerk	1 129	-	98 070	99 199
45.43	Vloerafwerking en wandbekleding	128	-	30 644	30 771
45.44	Schilderen en glaszetten	19	-	34 845	34 864
45.45	Overige werkzaamheden in verband met de afwerking van gebouwen	29	-	5 944	5 973
45.5	Verhuur van machines voor de bouwnijverheid met bedieningspersoneel	13 328	-	21	13 349

Bouwnijverheid - Bestellingen per gewest

Nieuwe bestellingen per gewest en per activiteit (in 1 000 €) - Oktober 2006

NACE code	Activiteit	Brussels Hoofdstedelijk Gewest	Vlaams Gewest	Waals Gewest	Europese Unie	Andere landen	Totaal
45	BOUWNIJVERHEID	205 220	862 167	352 831	110 435	30 504	1 561 157
45.1	Het bouwrijp maken van terreinen	3 607	27 658	13 822	1 342	-	46 429
45.11	Slopen van gebouwen; grondverzet	3 463	26 677	13 694	909	-	44 743
45.12	Proefboren en boren	144	981	128	433	-	1 686
45.2	Burgerlijke en utiliteitsbouw; weg- en waterbouw	113 660	585 248	245 874	95 925	25 390	1 066 098
45.21	Algemene bouwkundige en civieltechnische werken	92 902	416 216	176 367	87 418	20 340	793 242
45.22	Dakbedekking en bouw van dakconstructies	4 191	21 280	13 635	577	-	39 684
45.23	Bouw van autowegen en andere wegen, vliegvelden en sportfaciliteiten	7 485	93 620	32 083	154	-	133 341
45.24	Waterbouw	284	13 768	4 623	431	4 538	23 645
45.25	Overige gespecialiseerde werkzaamheden in de bouw	8 799	40 365	19 165	7 346	512	76 186
45.3	Bouwinstallatie	47 852	130 311	60 363	4 311	23	242 859
45.31	Elektrische installatie	22 343	59 136	34 381	2 694	23	118 578
45.32	Isolatiewerkzaamheden	2 522	7 169	2 627	144	-	12 462
45.33	Loodgieterswerk	20 874	62 597	22 385	1 473	-	107 329
45.34	Overige bouwinstallatie	2 112	1 409	969	-	-	4 490
45.4	Afwerking van gebouwen	39 323	113 117	31 412	5 876	2 693	192 421
45.41	Stukadoorswerk	5 266	13 068	2 932	348	-	21 614
45.42	Schrijnwerk	17 581	60 037	16 174	2 821	2 586	99 199
45.43	Vloerafwerking en wandbekleding	7 016	17 673	4 892	1 190	-	30 771
45.44	Schilderen en glaszetten	7 551	20 190	6 307	807	9	34 864
45.45	Overige werkzaamheden in verband met de afwerking van gebouwen	1 908	2 149	1 108	710	98	5 973
45.5	Verhuur van machines voor de bouwnijverheid met bedieningspersoneel	778	5 833	1 359	2 982	2 397	13 349

Diensten, handel en vervoer

Binnenlandse handel

Binnenlandse handel

T2. Omzet van de grote distributieondernemingen: Kettingindexcijfers weekbericht - Basisjaar 1995 = 100

T2.1 Grote distributieondernemingen

Groot warenhuizen met verschillende afdelingen					
	Totaal	Voeding	Textiel- en kledingsartikelen, schoenen	Huishoud- artikelen	Andere artikelen
2003	122	121	118	142	108
2004	125	125	118	142	109
2005	124	127	120	136	107
2006					
Januari	124	120	165	139	91
Februari	107	115	86	120	85
Maart	120	130	99	127	99
April	120	126	120	120	101
Mei	121	126	114	133	101
Juni	120	126	110	137	92
Juli	129	125	160	147	93
Augustus	121	126	107	142	94
September	119	129	109	131	85

Ondernemingen met bijhuizen						Super- markten
	Totaal	Voeding	Textiel- en kledingsartikelen, schoenen	Huishoud- artikelen	Andere artikelen	Totaal
2003	149	148	116	136	186	119
2004	156	154	119	148	197	122
2005	162	160	126	166	195	118
2006						
Januari	166	155	150	191	198	108
Februari	144	151	84	143	176	104
Maart	168	171	119	154	204	115
April	171	166	150	145	216	114
Mei	175	171	137	157	226	114
Juni	173	175	123	151	221	121
Juli	180	171	146	191	233	125
Augustus	171	166	115	186	232	117
September	170	170	130	160	205	116

T2. Omzet in de kleinhandel:

Kettingindexcijfers weekbericht - Basisjaar 1995 = 100

T2.2 Andere handel, totaal van kleinhandelsondernemingen & nieuwe personenwagen

	Andere handel				
	Totaal	Voeding	Textiel- en kledingsartikelen, schoenen	Huishoud- artikelen	Andere artikelen
2003	117	112	105	110	128
2004	119	117	107	115	127
2005	120	114	109	118	129
2006					
Januari	113	104	126	102	118
Februari	101	98	76	96	116
Maart	123	111	107	119	136
April	122	110	117	107	139
Mei	121	112	118	119	127
Juni	121	119	101	111	132
Juli	123	112	126	115	132
Augustus	108	104	95	103	116
September	118	109	119	110	125

	Totaal van kleinhandelsondernemingen						Nieuwe personenwagen	
	Waarde	Hoeveel- heid	Voeding	Textiel- en kledings- artikelen, schoenen	Huishoud- artikelen	Andere artikelen	Waarde	Hoeveel- heid
2003	129	116	129	120	123	143	156	124
2004	133	118	135	123	128	143	169	131
2005	138	121	137	128	142	146	171	130
2006								
Januari	131	115	129	149	126	133		
Februari	117	102	122	87	115	130		
Maart	139	121	138	124	139	146		
April	139	120	135	142	130	145		
Mei	139	120	138	138	142	147		
Juni	139	121	143	120	135	150		
Juli	143	124	140	151	143	148		
Augustus	129	111	134	112	129	139		
September	136	117	137	137	134	143		

Diensten, handel en vervoer

Vervoer

Vervoer

Evolutie van de bedrijvigheid van de luchthaven Brussel Nationaal (1)

	Aantal vluchten		Aantal passagiers		Goederen (2) (3) (ton)	
	bij vertrek	bij aankomst	bij vertrek	bij aankomst	bij vertrek	bij aankomst
2000	152 552	152 428	10 867 076	10 771 389	332 590	290 775
2001	143 403	143 373	9 895 186	9 785 629	305 323	254 675
2002	118 782	118 814	7 308 884	7 101 671	275 848	235 577
2003	115 662	115 710	7 690 239	7 504 965	301 611	278 125
2004	115 641	115 681	7 909 870	7 708 739	328 503	298 297
2005	115 504	115 584	8 136 128	8 027 218	338 968	320 966

2005

januari	8 634	8 621	475 328	511 444	25 497	27 839
februari	8 531	8 531	505 589	500 030	25 928	25 958
maart	9 469	9 441	636 428	569 948	28 898	29 966
april	9 796	9 820	672 584	695 384	28 555	28 425
mei	10 164	10 153	737 699	730 539	26 959	25 504
juni	10 395	10 331	776 716	720 667	27 964	26 254
juli	10 465	10 376	965 202	796 403	29 756	26 145
augustus	10 058	10 192	759 604	887 715	25 457	22 956
september	10 466	10 493	786 278	812 914	29 356	26 820
oktober	9 982	10 008	714 507	706 562	30 034	27 205
november	9 131	9 191	552 187	611 883	30 862	27 437
december	8 413	8 427	554 006	483 729	29 703	28 305

2006

januari	8 678	8 658	490 927	518 773	26 693	25 355
februari	8 540	8 522	542 230	492 711	27 366	24 800
maart	9 788	9 780	631 966	625 167	31 086	29 690
april	9 387	9 371	752 458	713 484	28 837	27 520
mei	10 417	10 407	781 487	766 088	27 653	26 447
juni	10 373	10 317	803 923	745 488	24 546	22 825
juli	10 571	10 501	973 668	812 682	26 192	21 549
augustus	10 096	10 165	773 456	889 131	26 946	23 497
september	10 377	10 430	794 516	834 963	29 816	29 407
oktober	10 134	10 137	746 602	720 990	30 608	28 395
november	9 266	9 348	571 012	631 197	33 288	29 959
december						

(1) Enkel verkeer met handelskarakter.

(2) Alleen vrachtgoederen.

(3) Vanaf 2002 vrachtgoederen + post.

Statistische domeinen

- Algemeen
- Grondgebied en leefmilieu
- Bevolking
- Samenleving
- Economie en financiën
- Landbouw en aanverwante activiteiten
- Industrie
- Diensten, handel en vervoer

Algemene Directie Statistiek en Economische Informatie
FOD Economie
B-1000 Brussel
tel. 02/548.67.94
fax 02/548.62.41

<http://statbel.fgov.be> - <http://www.economie.fgov.be>
info@statbel.economie.fgov.be

5 € *
ISSN 0771 - 0410

*Per nummer (excl. verzendingskosten): 5 € | Abonnement (excl. verzendingskosten): 50 €
Verantwoordelijke uitgever: N.Demeester, Leuvenseweg 44 - B-1000 Brussel
Ondernemingsnummer FOD Economie, KMO, Middenstand en Energie: 0314.595.348