

I. ECONOMIE EN FINANCIEN

Conjunctuurindicatoren

Kalender voor het uitbrengen van de indicatoren	5
Productie-indexen (basis 2000 = 100) - Oktober 2006	6
Werknemersindexen en indexen van de gewerkte uren (basis 2000 = 100) - November 2006	8

II. DIENSTEN, HANDEL EN VERVOER

Vervoer

Bedrijvigheid van de zeehavens - juni 2006	14
Evolutie van de tot het verkeer toegelaten motorvoertuigen van 2000 tot november 2006	18

In deze publicatie vindt u **de recentste statistieken** van de volgende domeinen: leefmilieu, bevolking, samenleving, economie en financiën, landbouw, industrie, diensten, handel en vervoer.

Daarnaast biedt onze website <http://statbel.fgov.be> een selectie van statistieken, die dagelijks worden bijgewerkt.

Publicaties bestelt u door storting op postrekening nr. 679-2005886-23 van de Algemene Directie Statistiek en Economische Informatie

Voor meer informatie :
Algemene directie Statistiek
en Economische Informatie
Leuvenseweg, 44 - 1000 Brussel
Tel. : 02/548.63.66 - Fax: 02/548.63.67

LUIK

Bd de la Sauvenière, 73-75 - 4000 Luik
Tel: 04/223.84.10
Fax: 04/222.49.94

GENT

Coupure Rechts, 620 - 9000 Gent
Tel: 09/267.27.27/30/31
Fax: 09/267.27.29

CHARLEROI

Bd Audent 14/5 - 6000 Charleroi
Tel: 071/27.44.14
Fax: 071/27.44.19

ANTWERPEN

Italiëlei 124, Bus 85 -2000 Antwerpen
Tel: 03/229.07.07
Fax: 03/233.28.30

CONVENTIONELE TEKENS

Gegevens ontbreken	..
0 of minder dan de helft van de gebruikte eenheid	-
Voorlopige cijfers	(*)
De komma wordt gebruikt om de eenheden te scheiden van de decimalen	

Verantwoordelijke uitgever : N. DEMEESTER

Auteursrecht voorbehouden

Het reproduceren van de inhoud van deze publicatie is niet toegestaan, noch geheel, noch gedeeltelijk, noch in de oorspronkelijke, noch in bewerkte vorm, tenzij met schriftelijke machtiging vanwege de Algemene Directie Statistiek en Economische Informatie.

Het gebruiken van de inhoud van deze publicatie als toelichting of bewijsvoering in een artikel, een boekbespreking of een boek is toegestaan, mits duidelijke en nauwkeurige bronvermelding.

Economie en financiën
Conjunctuurindicatoren

Kalender voor het uitbrengen van de indicatoren

De indicatoren zijn beschikbaar op de aangeduide dag om 0 uur op onze website <http://statbel.fgov.be>

Beschikbaar vanaf	Indicator	Referentieperiode	Frequentie
december 2006			
21	Kwartaalindex van de arbeidskosten	4 ^{de} trimester 2006	trimester
21	Werknemersindexen	september 2006	maandelijks
21	Indexen van de nieuwe orders	oktober 2006	maandelijks
21	Faillissementsstatistieken	november 2006	maandelijks
21	Kwartaalindex van de arbeidskosten	1ste trimester 2006	maandelijks
21	Afzetprijnsindexen	november 2006	maandelijks
21	Bouwvergunningen	juli - september 2006	maandelijks
21	Omzetindexen - Prodcum	oktober 2006	maandelijks
22	Consumptieprijnsindexen (*)	december 2006	maandelijks
23	Kleinhandelsindexen	september 2006	maandelijks
januari 2007			
11	Productie-indexen	november 2006	maandelijks
11	Indexen van de nieuwe orders	november 2006	maandelijks
11	Werknemersindexen	oktober 2006	maandelijks
11	Indexen van gewerkte uren	oktober 2006	maandelijks
16	Faillissementsstatistieken	december 2006	maandelijks
19	Indexcijfers van de kleinhandel	november 2006	maandelijks
19	Bouwvergunningen	augustus 2006	maandelijks
25	Omzetindexen - Prodcum	november 2006	maandelijks
25	Indexcijfer van de omzet - BTW	november 2006	maandelijks
25	Indexcijfer van de investeringen - BTW	november 2006	maandelijks
25	Afzetprijnsindexen	december 2006	maandelijks
30	Consumptieprijnsindexen (*)	januari 2007	maandelijks
31	Indexen van de uurlonen	januari 2007	maandelijks

(*) Beschikbaar om 12u, na de vergadering van de Indexcommissie.
Deze kalender kan op aanvraag ook afzonderlijk verkregen worden.
(Tel.02/548.67.94 - Fax. 02/548.62.41)

Conjunctuurindicatoren - Persbericht

Oktober 2006* : productie industrie : +0,1% ; bouw : -2,9%

De **seizoengezuiverde index van de productie** van de industrie zonder de bouwnijverheid van de laatste drie maanden in vergelijking met de drie voorgaande maanden, is in België gestegen met 0,1%; in de bouwnijverheid daalde de productie met 2,9%.

De **trend** van de laatste drie maanden vertoont in vergelijking met de drie maanden daarvoor een status-quo (+0,0%) voor het hele land. Op gewestelijk niveau is er een stijging van de productie met 0,9% in Vlaanderen, in Wallonië steeg de productie met 0,8%**.

Een uitsplitsing naargelang het type van producten geeft +0,1% voor de intermediaire goederen, +0,7% voor de investeringsgoederen, -0,4% voor de duurzame consumptiegoederen en +0,8% voor de niet-duurzame consumptiegoederen. De bouwnijverheid, anderzijds, daalde met 0,7%.

Volgende persbericht : **11/1/2007**

*
* *

*Overnemen mag mits bronvermelding: **FOD Economie – Algemene Directie Statistiek***

Op de volgende bladzijden vindt U de bijhorende tabellen en grafieken.

Meer informatie over de conjunctuur !

⇒ Bekijk ook, voor een totaalbeeld van de Belgische en Europese conjunctuur, de viertalige conjunctuurportalsite op het internet :

<http://statbel.fgov.be/indicators>

⇒ Alle methodologische toelichtingen bij de cijfers kunt U bij de Dienst Conjunctuur vragen.

⇒ Het is mogelijk om gegevens over de productie meer uitgesplitst (per subsector, per gewest) of verder bewerkt (vb. seizoengezuiverd) toegestuurd te krijgen, eenmalig of maandelijks (per abonnement).

⇒ Naast de productie-indexen beschikken we over vele andere conjunctuurgegevens : werknemers, nieuwe orders, loonmassa, gewerkte uren, omzet, materiaalkosten, afzetprijzen, bouwvergunningen,

* (% stijging van de laatste drie maanden, tot en met oktober 2006, tegenover voorgaande driemaandsperiode, seizoengezuiverde waarden)

** de programma's voor seizoenuivering en trendberekening beschouwen elke reeks op zich; daardoor kan het gebeuren dat de optelling van de deelresultaten (van gewesten of producttypes) afwijkt van de globale resultaten.

Productie

Conjunctuurindicatoren - Persbericht

Productie

Bruto-indexen (2000=100)

Volume-indexen
van de industriële
productie

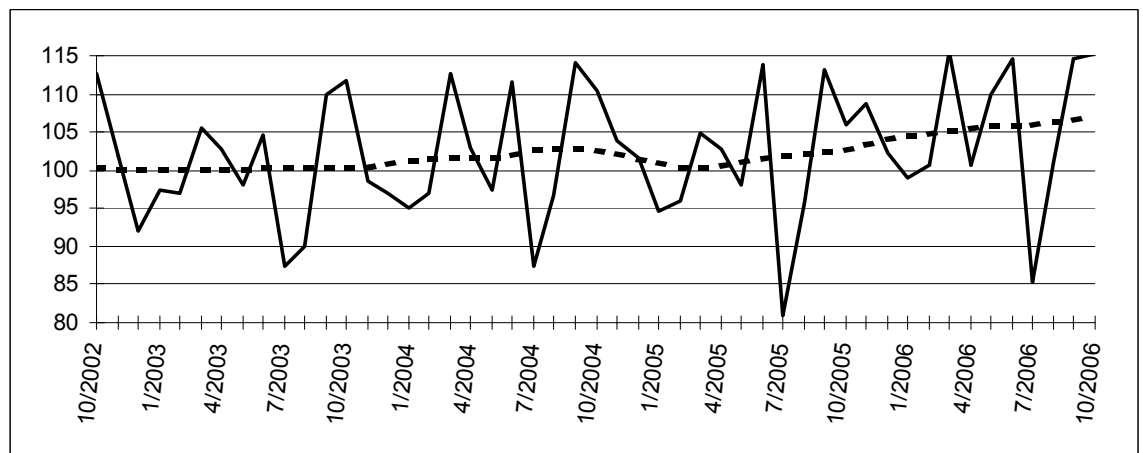
	Jan	Feb	Maart	April	Mei	Juni	Juli	Aug	Sept	Okt	Nov	Dec	Jaar
Totale industrie (zonder bouw nijverheid)													
2005	100,6	99,2	108,4	103,0	99,8	115,0	90,8	95,9	114,4	108,2	112,6	109,1	104,8
2006	105,0	105,0	118,5	103,7	112,5	116,6	96,6	102,9	116,2	118,2			
Bouw nijverheid													
2005	71,9	82,9	90,1	100,7	90,7	108,8	44,1	93,6	107,4	96,5	93,6	76,5	88,1
2006	76,7	84,0	103,3	88,5	99,0	105,9	44,7	93,4	106,7	103,0			
Totale industrie (zonder bouw nijverheid)													
2005	102,2	99,2	107,4	103,4	104,9	113,4	96,4	95,3	113,2	110,8	113,1	108,4	105,6
2006	106,3	105,0	116,7	108,5	114,2	116,8	99,4	102,1	116,6	119,5			
Bouw nijverheid													
2005	76,5	82,9	90,6	102,4	99,3	106,5	52,7	94,2	105,1	101,1	99,4	77,1	90,7
2006	77,3	84,0	99,9	98,3	103,6	107,6	53,3	94,0	108,4	103,5			

Indexen per werkdag

Rekening houdend
met de ongelijke
duur
en samenstelling
van de maanden

Trend

Totale industrie; na
uitschakeling van
seizoen- en
toevallige
schommelingen



Bruto-indexen:

Trend :

Evolutie van de trend

Vergelijking van de
laatste drie
maanden met de
drie voorgaande
maanden

↗↗ > 2.5%
↗ 0.5% tot 2.5%
→ -0.5% tot 0.5%
↘ 2.5% tot -0.5%
↘↘ < -2.5%

Bedrijfstakken / Hoofdindustriegroepen	België	Vlaanderen	Wallonië	Brussel
Totale industrie	↗	↗	↗	→
Totale industrie (zonder bouwnijverheid)	→	↗	↗	→
Intermediaire goederen	→	↗	→	↗↗
Investeringsgoederen	↗	↘	↘	↘↘
Duurzame consumptiegoederen	→	↗	→	↗↗
Niet-duurzame consumptiegoederen	↗	↗	↘↘	↘↘
Winning van delfstoffen	↗	→	↘↘	
Voedings- en genotmiddelen	↗	→	↗	↘
Textiel en kleding	↗	→	→	↗
Papier en karton; uitgeverijen en drukkerijen	↗	→	↘↘	↗
Chemische, rubber- en kunststofnijverheid	↗	↗	↗	↘
Metaalverwerking	↗	↗	↗↗	↗
Cokes, geraffineerde aardolieproducten en splijt- en kweekstoffen	↘	↗	↘	
Niet-metaalhoudende minerale producten	↗	↗	↗	↘
Metallurgie	↗	↘	↗↗	
Meubels	→	→	↘	
Elektriciteit	↘	↗	↘↘	↘
Bouwnijverheid	↘	↘	↘	↘

Conjunctuurindicatoren – Persbericht

September 2006* : werknemers industrie: +0,2%; bouw: +0,9%

De seizoengezuiverde index van het **aantal werknemers** in de industrie zonder de bouwnijverheid, van de laatste drie maanden in vergelijking met de drie voorgaande maanden, is in België gestegen met 0,2%; in de bouwnijverheid steeg het aantal met 0,9%.

De **trend** van de laatste drie maanden in de industrie toont in vergelijking met de drie maanden daarvoor een stijging voor het hele land (+0,2%). Op gewestelijk niveau is er een status-quo van het werknemersaantal (+0,0%) in Vlaanderen, in Wallonië steeg het met 0,1%**.

Een uitsplitsing naar het niveau van de belangrijke sectoren geeft +0,2% voor de chemische industrie en +0,4% voor de metaalverwerking. In de bouw steeg het aantal werknemers met 0,9%.

Volgende persbericht : **11/1/2007**

*
* *

*Overnemen mag mits bronvermelding: **FOD Economie – Algemene Directie Statistiek***

Op de volgende bladzijde vindt U de bijhorende tabellen en grafieken.

Meer informatie over de conjunctuur !

⇒ Bekijk ook, voor een totaalbeeld van de Belgische en Europese conjunctuur, de viertalige conjunctuurportalsite op het internet :

<http://statbel.fgov.be/indicators>

⇒ Alle methodologische toelichtingen bij de cijfers kunt U bij de Dienst Conjunctuur.

⇒ Het is mogelijk om gegevens over de werknemers meer uitgesplitst (per subsector, per gewest) of verder bewerkt (vb. seizoengezuiverd) toegestuurd te krijgen, eenmalig of maandelijks (per abonnement).

⇒ Naast de indexen van de werknemers, beschikken we over vele andere conjunctuurgegevens : productie-indexen, nieuwe orders, loonmassa, gewerkte uren, bouwvergunningen, bouwkosten, omzet, afzetprijzen, ...

* % stijging van de laatste drie maanden, tot en met september 2006, tegenover voorgaande driemaandsperiode, seizoengezuiverde waarden.

** De programma's voor seizoenuivering en trendberekening beschouwen elke reeks op zich; daardoor kan het gebeuren dat de optelling van de deelresultaten (van gewesten of producttypes) afwijkt van de globale resultaten.

Conjunctuurindicatoren – Persbericht

Werknemers

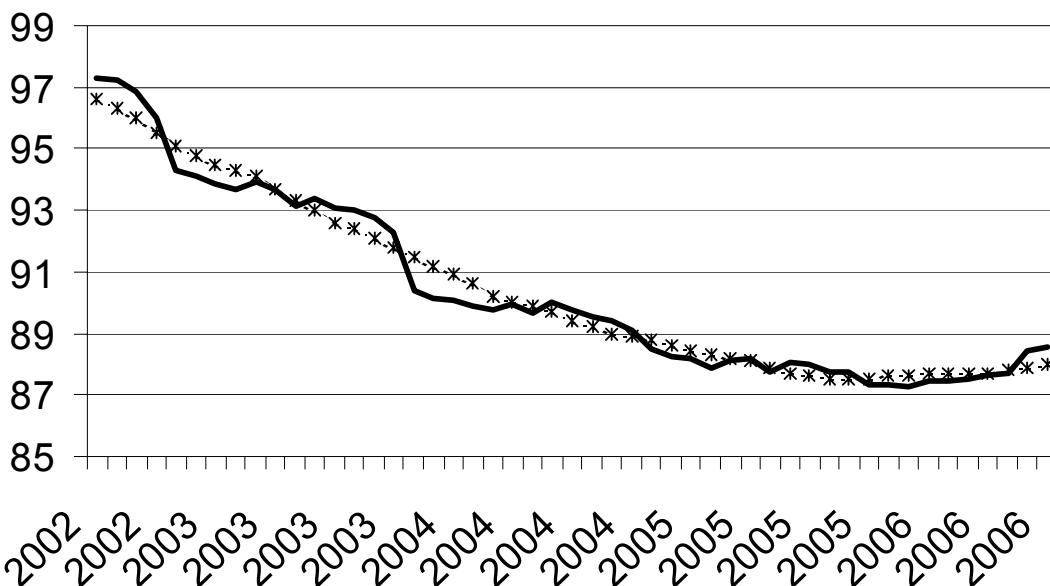
Bruto-indexen (2000=100)
Aantal werknemers onderworpen aan RSZ

	Jan	Feb	Maart	April	Mei	Juni	Juli	Aug	Sept	Okt	Nov	Dec	Jaar
Totale industrie (zonder bouwnijverheid)													
2005	87,9	87,7	87,7	87,2	87,4	87,5	87,1	87,2	87,0	86,8	86,8	86,4	87,2
2006	86,3	86,3	86,4	86,3	86,3	86,5	86,6	86,9	87,0				
Bouwnijverheid													
2005	90,4	90,2	89,8	90,2	90,7	90,7	90,1	91,2	91,5	91,3	91,5	90,9	90,7
2006	90,9	90,9	91,3	91,7	91,8	91,9	91,9	94,2	94,4				
Totale industrie (zonder bouwnijverheid)													
2005	88,0	87,9	87,8	87,5	87,5	87,3	87,0	86,9	86,8	86,7	86,6	86,4	87,2
2006	86,4	86,4	86,4	86,4	86,4	86,4	86,5	86,6	86,7				
Bouwnijverheid													
2005	91,1	91,0	90,6	90,6	90,8	90,7	90,7	90,4	90,6	90,7	90,9	90,9	90,8
2006	91,3	91,4	91,7	91,9	92,0	92,3	92,6	93,0	93,2				

Seizoen-gezuiverde indexen
Na uitschakeling van seizoen-schommelingen

Trend
Totale industrie; na uitschakeling van seizoen- en toevallige schommelingen

Bruto-indexen: —
Trend:



Vergelijking van de trend van de laatste drie maanden met de drie voorgaande maanden

↗↗ > 1.5%
↗ 0.2% tot 1.5%
→ -0.2% tot 0.2%
↘ -1.5% tot -0.2%
↘↘ < -1.5%

BE : België
VL : Vlaanderen
WA : Wallonië
BR : Brussel

Bedrijfstakken / Hoofdindustrie groepen	BE	VL	WA	BR
Totale industrie	↗	↗	→	↘
Totale industrie (zonder bouwnijverheid)	↗	→	→	↘↘
Intermediaire goederen	↗	↗	→	→
Investeringsgoederen	↗	↗	↗↗	↘↘
Duurzame consumptiegoederen	↘	↘	↘↘	↘↘
Niet-duurzame consumptiegoederen	→	→	↗	↗↗
Winning van delfstoffen	↗	↗	↘	
Voedings- en genotmiddelen	→	↗	↗↗	↘↘
Textiel en kleding	↘	→	→	↘↘
Papier en karton; uitgeverijen en drukkerijen	→	↗	↘↘	↗
Chemische, rubber- en kunststofnijverheid	↗	→	↗	↘
Metaalverwerking	↗	↗	→	↗
Cokes, geraffineerde aardolieproducten en splijt- en kweekstoffen	↘	↘↘	→	
Niet-metaalhoudende minerale producten	↘	↗	↘↘	↘
Metallurgie	↘	→	↘	↘
Meubels	↘	↘	↘	
Elektriciteit	↗↗	↗↗	↗↗	↗↗
Bouwnijverheid	↗	↗	↗	↘

September 2006* : gewerkte uren industrie + 0,6%, bouw + 0,7%

De seizoengezuiverde index van het **aantal gewerkte uren** in de industrie zonder de bouwnijverheid in België van de laatste drie maanden in vergelijking met de drie voorgaande maanden, is gestegen met 0,6% ; in de bouwnijverheid steeg het aantal met 0,7%.

De **trend** van de laatste drie maanden in de industrie toont in vergelijking met de drie maanden daarvoor een status-quo voor het Rijk (+0,0%). Op gewestelijk niveau is er een stijging van de gewerkte uren met 0,1% in Vlaanderen, in Wallonië daalde het aantal gewerkte uren met 0,1%**.

Een uitsplitsing naar het niveau van de belangrijkste sectoren geeft -0,4% voor de chemische industrie en +0,2% voor de metaalverwerking. In de bouw steeg het aantal gewerkte uren met 0,3%.

Volgende persbericht : **11/1/2007**

*
* *

*Overnemen mag mits bronvermelding: **FOD Economie – Algemene Directie Statistiek***

Op de volgende bladzijde vindt U de bijhorende tabellen en grafieken.

Meer informatie over de conjunctuur !

⇒ Bekijk ook, voor een totaalbeeld van de Belgische en Europese conjunctuur, de viertalige conjunctuurportalsite op het internet :

<http://statbel.fgov.be/indicators>

⇒ Alle methodologische toelichtingen bij de cijfers kunt U bij de Dienst Conjunctuur.

⇒ Het is mogelijk om gegevens over de gewerkte uren meer uitgesplitst (per subsector, per gewest) of verder bewerkt (vb. seizoengezuiverd) toegestuurd te krijgen, eenmalig of maandelijks (per abonnement).

⇒ Naast de indexen van de gewerkte uren, beschikken we over vele andere conjunctuurgegevens : productie-indexen, nieuwe orders, loonmassa, werknemers, omzet, bouwvergunningen, afzetprijzen, bouwkosten...

* % stijging van de laatste drie maanden, tot en met september 2006, tegenover voorgaande driemaandsperiode, seizoengezuiverde waarden.

** De programma's voor seizoenuivering en trendberekening beschouwen elke reeks op zich; daardoor kan het gebeuren dat de optelling van de deelresultaten (van gewesten of producttypes) afwijkt van de globale resultaten.

Conjunctuurindicatoren – Persbericht

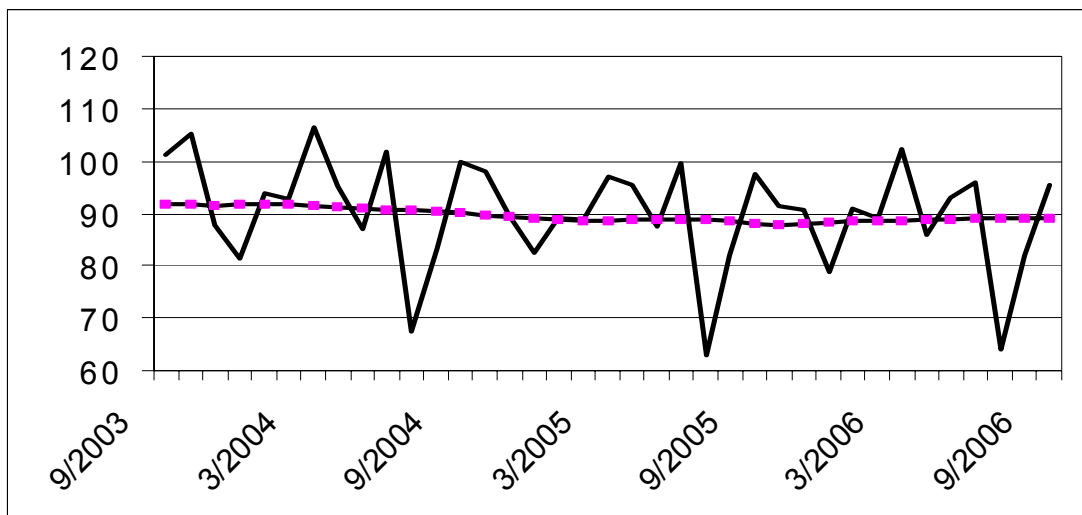
Gewerkte uren

Bruto-indexen (2000=100)
Uren gewerkt door de werknemers (arbeiders en bedienden)

	Jan	Feb	Maart	April	Mei	Juni	Juli	Aug	Sept	Okt	Nov	Dec	Jaar
Totale industrie (zonder bouwnijverheid)													
2005	91,8	89,3	97,9	93,7	86,2	97,4	66,1	79,4	95,0	90,0	89,6	78,7	87,9
2006	93,0	89,5	101,5	84,7	91,4	93,5	67,2	79,2	92,7				
Bouwnijverheid													
2005	74,1	85,4	92,5	103,5	93,4	112,0	45,4	96,1	110,6	99,4	96,5	78,8	90,6
2006	79,2	86,5	106,4	91,1	101,8	108,8	46,0	96,4	109,6				
Totale industrie (zonder bouwnijverheid)													
2005	94,0	90,1	95,4	94,4	91,6	95,2	73,1	77,7	93,5	93,9	90,9	78,1	89,0
2006	94,5	90,2	99,2	90,7	92,3	93,3	71,6	78,7	93,3				
Bouwnijverheid													
2005	77,1	85,5	90,0	103,7	100,9	109,0	53,5	94,2	108,3	104,4	97,9	77,5	91,8
2006	81,9	86,6	102,6	98,6	103,0	108,1	52,6	94,6	109,8				

Indexen per werkdag
Rekening houdend met de ongelijke duur en samenstelling van de maanden

Trend
Totale industrie; na uitschakeling van seizoen- en toevallige schommelingen



Bruto-indexen:
—————
Trend :
.....

Vergelijking van de trend van de laatste drie maanden met de drie voorgaande maanden

↗↗ > 2.5%
↗ 0.5% tot 2.5%
→ -0.5% tot 0.5%
↘ -2.5% tot -0.5%
↘↘ < -2.5%

BE : België
VL : Vlaanderen
WA : Wallonië
BR : Brussel

Bedrijfstakken / Hoofdindustriegroepen	BE	VL	WA	BR
Totale industrie	→	→	→	→
Totale industrie (zonder bouwnijverheid)	→	→	→	→
Intermediaire goederen en energie	→	→	→	↗
Investeringsgoederen	→	↗	→	→
Duurzame consumptiegoederen	↘	↘	↘↘	↘
Niet-duurzame consumptiegoederen	→	→	↗	↘
Winning van delfstoffen	↘	→	→	
Voedings- en genotmiddelen	→	→	→	↘
Textiel en kleding	↘	↘	→	↘↘
Papier en karton; uitgeverijen en drukkerijen	↘	↘	↘	↘
Chemische, rubber- en kunststofnijverheid	→	↘	→	→
Metaalverwerking	→	↗	→	↘
Cokes, geraffineerde aardolieproducten en splijt- en kweekstoffen	↘↘	↘↘	↘↘	
Niet-metaalhoudende minerale producten	↘	→	↘	↘↘
Metallurgie	↘	→	↘	↘
Meubels	→	→	↘	
Elektriciteit	↗↗	↗↗	↗↗	↗↗
Bouwnijverheid	→	↗	↗	↘

Diensten, handel en vervoer

Vervoer

Vervoer

Bedrijvigheid van de zeehavens

Aantal en tonnenmaat van de binnengevaren zeeschepen (1)

	Alle Belgische havens (2)				Antwerpen			
	Geladen		Ledig		Geladen		Ledig	
	Aantal	Tonnen- maat	Aantal	Tonnen- maat	Aantal	Tonnen- maat	Aantal	Tonnen- maat
2001	25 935	381 281	6 311	55 647	10 087	169 693	4 787	44 104
2002	25 472	392 229	6 036	54 877	10 000	173 848	4 362	41 622
2003	24 022	370 783	5 887	56 254	10 027	179 381	4 152	41 775
2004	24 291	403 459	5 563	48 182	10 754	202 655	4 111	34 971
2005	24 712	423 818	6 073	54 046	11 176	217 969	4 992	43 574

2006

januari	1 865	33 534	415	2 976	830	17 024	314	2 190
februari	1 878	33 729	402	2 809	865	17 373	318	2 163
maart	2 122	37 742	449	3 713	982	19 567	359	2 799
april	1 998	36 355	447	3 649	968	19 745	355	2 651
mei	2 068	38 498	530	5 069	957	20 085	442	4 140
juni	2 071	37 058	489	3 735	965	19 241	392	2 978
juli								
augustus								
september								
oktober								
november								
december								

	Nieuwpoort				Gent			
	Geladen		Ledig		Geladen		Ledig	
	Aantal	Tonnen- maat	Aantal	Tonnen- maat	Aantal	Tonnen- maat	Aantal	Tonnen- maat
2001	615	647	0	1	1 884	25 388	956	3 450
2002	487	461	2	2	1 876	24 659	1 018	3 674
2003	420	381	1	1	2 044	26 739	1 058	3 927
2004	405	361	3	2	2 094	27 348	980	3 221
2005	367	321	2	2	1 954	26 751	928	3 626

2006

januari	25	21	0	0	161	2 483	74	304
februari	21	18	0	0	143	2 226	84	232
maart	39	33	0	0	167	2 478	74	362
april	27	23	0	0	146	2 245	75	338
mei	52	50	0	0	166	2 470	86	351
juni	38	32	0	0	170	2 249	80	269
juli								
augustus								
september								
oktober								
november								
december								

(1) in 1000 brutoregisteron. (2) uitgezonderd de bewegingen tussen de Belgische havens. Bron: Generale verklaring voor de binnenvarende zeeschepen, Gemeentelijk Havenbedrijf Antwerpen, Havenbestuur Brugge-Zeebrugge, Haven Oostende, Havenbedrijf Gent

Vervoer

Brugge-Zeebrugge				Oostende				
Geladen		Ledig		Geladen		Ledig		
Aantal	Tonnen- maat	Aantal	Tonnen- maat	Aantal	Tonnen- maat	Aantal	Tonnen- maat	
9 308	153 358	934	10 579	4 251	32 707	45	134	2001
9 065	157 226	1 012	11 972	4 253	36 120	75	223	2002
7 239	123 308	1 136	14 140	4 582	40 989	88	363	2003
6 689	133 894	937	13 166	4 624	40 923	75	524	2004
7 653	149 428	904	10 196	4 819	35 461	1	0	2005
2006								
596	11 783	80	761	361	2 596	0	0	januari
596	11 933	69	611	355	2 570	9	14	februari
672	13 209	80	853	399	2 901	5	9	maart
616	12 251	90	1 020	359	2 617	5	8	april
666	13 842	95	846	374	2 809	2	5	mei
679	13 364	89	787	397	2 880	2	10	juni
								juli
								augustus
								september
								oktober
								november
								december
Brussel (Incl. Nijverheidsbekken)				Luik				
Geladen		Ledig		Geladen		Ledig		
Aantal	Tonnen- maat	Aantal	Tonnen- maat	Aantal	Tonnen- maat	Aantal	Tonnen- maat	
231	559	83	182	63	96	86	130	2001
204	537	67	190	62	98	95	138	2002
214	540	75	191	79	122	82	118	2003
220	596	60	167	76	122	77	118	2004
234	671	48	152	83	129	40	62	2005
2006								
15	36	3	12	8	17	5	8	januari
24	60	6	13	9	17	1	1	februari
22	59	4	8	7	11	6	9	maart
24	74	5	12	8	12	5	8	april
26	68	6	19	3	4	7	11	mei
22	63	6	18	16	27	4	6	juni
								juli
								augustus
								september
								oktober
								november
								december

Vervoer

Bedrijvigheid van de zeehavens

Aantal en tonnenmaat van de buitengevaren zeeschepen (1)

	Alle Belgische havens (2)				Antwerpen			
	Geladen		Ledig		Geladen		Ledig	
	Aantal	Tonnen- maat	Aantal	Tonnen- maat	Aantal	Tonnen- maat	Aantal	Tonnen- maat
2001	23 033	344 367	6 955	78 336	10 448	155 768	4 364	56 156
2002	23 212	365 521	6 580	74 340	10 364	165 583	4 296	51 567
2003	21 631	342 931	6 502	71 749	10 196	172 735	4 374	49 597
2004	21 427	368 382	6 760	76 574	9 912	184 025	5 021	56 165
2005	21 046	352 322	7 296	79 676	10 086	193 826	5 879	64 793

2006

januari	1 595	27 110	588	7 011	762	14 948	426	4 926
februari	1 673	28 670	650	7 569	838	16 318	510	5 698
maart	1 810	31 043	682	8 521	904	17 635	531	6 378
april	1 690	30 010	639	7 427	859	17 525	511	5 654
mei	1 768	31 795	668	8 364	884	18 329	527	6 300
juni	1 783	30 547	656	7 294	882	17 291	528	5 603
juli								
augustus								
september								
oktober								
november								
december								

	Nieuwpoort				Gent			
	Geladen		Ledig		Geladen		Ledig	
	Aantal	Tonnen- maat	Aantal	Tonnen- maat	Aantal	Tonnen- maat	Aantal	Tonnen- maat
2001	0	0	609	641	1 422	11 847	1 442	16 933
2002	1	1	488	462	1 517	12 428	1 398	15 911
2003	0	0	398	361	1 574	13 253	1 552	16 910
2004	1	1	401	353	1 461	13 192	1 613	16 909
2005	0	0	371	325	1 512	16 122	1 364	14 267

2006

januari	0	0	24	20	107	1 124	126	1 661
februari	0	0	22	19	114	1 123	106	1 297
maart	0	0	38	32	120	1 417	122	1 408
april	0	0	28	24	116	1 305	101	1 269
mei	0	0	50	48	119	1 221	127	1 567
juni	0	0	36	31	132	1 287	125	1 314
juli								
augustus								
september								
oktober								
november								
december								

(1) in 1000 brutoregisterton. (2) uitgezonderd de bewegingen tussen de Belgische havens. Bron: Generale verklaring voor de binnenvarende zeeschepen, Gemeentelijk Havenbedrijf Antwerpen, Havenbestuur Brugge-Zeebrugge, Haven Oostende, Havenbedrijf Gent

Vervoer

Brugge-Zeebrugge				Oostende				
Geladen		Ledig		Geladen		Ledig		
Aantal	Tonnen- maat	Aantal	Tonnen- maat	Aantal	Tonnen- maat	Aantal	Tonnen- maat	
7 576	145 941	2 629	16 995	3 419	31 327	874	1 589	2001
7 632	152 789	2 380	17 364	3 526	34 853	821	1 586	2002
5 822	117 409	2 475	18 620	3 874	39 835	772	1 520	2003
5 938	132 660	1 733	15 721	4 131	40 228	517	1 251	2004
6 736	146 848	1 833	12 656	4 245	34 264	576	1 205	2005
2006								
530	11 652	158	1 089	308	2 474	53	122	januari
515	11 515	164	1 108	300	2 420	64	165	februari
580	12 699	178	1 390	350	2 798	54	112	maart
533	11 790	156	1 231	311	2 526	53	100	april
586	13 426	187	1 241	326	2 700	50	114	mei
599	13 160	179	953	340	2 762	59	128	juni
								juli
								augustus
								september
								oktober
								november
								december
Brussel (incl. Nijverheidsbekken)				Luik				
Geladen		Ledig		Geladen		Ledig		
Aantal	Tonnen- maat	Aantal	Tonnen- maat	Aantal	Tonnen- maat	Aantal	Tonnen- maat	
102	255	209	538	159	235	15	25	2001
81	240	202	501	150	224	10	17	2002
77	234	206	514	151	230	14	24	2003
90	250	194	517	130	199	14	21	2004
84	311	196	568	93	154	31	60	2005
2006								
5	24	14	37	10	16	1	2	januari
7	16	18	48	8	13	2	3	februari
6	13	16	47	11	17	4	6	maart
10	31	19	63	9	14	2	2	april
7	18	14	39	9	13	1	1	mei
7	27	15	50	8	16	8	14	juni
								juli
								augustus
								september
								oktober
								november
								december

Vervoer

Evolutie van de tot het verkeer toegelaten nieuwe motorvoertuigen

Inschrijvingen van nieuwe tot het verkeer toegelaten motorvoertuigen							
	Totaal(3)	Personen- auto's	Auto-bussen en autocars	Voertuigen voor goederen- vervoer	Trekkers	Landbouw- trekkers	Moto's(1) scooters, auto- scooters(2)
2000	601 659	531 640	1 150	60 261	5 521	3 087	24 685
2001	573 797	499 779	968	64 360	5 758	2 932	21 130
2002	535 300	472 830	1 080	53 322	4 649	3 419	21 554
2003	528 399	463 173	896	56 125	4 818	3 387	22 267
2004	563 334	489 262	911	63 859	5 200	4 102	25 118
2005	563 376	484 906	856	68 052	5 945	3 617	25 007
2005							
januari	59 430	51 442	134	6 668	926	260	1 214
februari	52 715	45 594	83	6 236	443	359	2 289
maart	60 803	52 518	102	7 228	557	398	2 903
april	57 214	48 564	89	7 565	535	461	3 440
mei	48 940	41 745	56	6 311	475	353	2 784
juni	56 979	49 585	103	6 434	522	335	3 377
juli	38 616	32 747	73	4 773	705	318	2 552
augustus	38 752	33 379	85	4 563	431	294	2 044
september	40 694	35 645	46	4 433	311	259	1 849
oktober	43 394	37 034	17	4 864	311	259	1 216
november	41 255	35 681	25	5 069	315	165	864
december	25 493	20 972	43	3 908	414	156	475
2006							
januari	66 562	58 552	88	7 190	415	317	1 336
februari	61 048	54 955	59	5 366	330	338	2 011
maart	73 593	65 540	73	7 091	368	521	3 302
april	58 106	51 570	81	5 694	307	454	3 096
mei	57 752	51 145	78	5 759	417	353	3 342
juni	52 957	46 641	63	5 564	372	317	3 494
juli	40 618	35 704	50	4 270	331	263	3 057
augustus	38 251	33 253	98	4 196	412	292	2 412
september	41 185	35 193	124	4 953	702	213	1 971
oktober	47 600	41 668	73	5 093	487	279	1 604
november	40 550	34 865	56	4 965	454	210	959
december	0						

(1) De bromfietsen met een cilinderinhoud van 50 cc en minder, die de snelheid van 40 km/u kunnen overschrijden, worden beschouwd als moto's

(2) Maximum cilinderinhoud van 350 cm³ en maximum gewicht van 350 kg.

(3) Moto's, scooters, auto-scooters niet inbegrepen.

Vervoer

Evolutie van de tot het verkeer toegelaten tweedehandsmotorvoertuigen

	Inschrijvingen van tweedehandsmotorvoertuigen					
	Totaal	Personen- auto's	Auto-bussen en autocars	Voertuigen voor goederen- vervoer	Trekkers	Landbouw- trekkers
2000	783 010	697 755	965	73 181	5 232	5 877
2001	774 571	687 102	1 096	75 229	4 883	6 261
2002	776 377	688 134	864	76 953	4 359	6 067
2003	759 466	667 567	1 089	80 213	4 326	6 271
2004	775 518	678 731	910	84 497	4 412	6 968
2005	758 678	660 258	745	86 346	4 085	7 244
2005						
januari	61 565	53 391	73	7 111	413	577
februari	63 236	55 037	50	7 170	337	642
maart	67 411	58 348	61	7 869	367	766
april	68 170	59 126	57	7 827	360	800
mei	65 924	57 579	71	7 288	308	678
juni	76 613	67 296	49	8 249	319	700
juli	60 102	52 719	24	6 502	285	572
augustus	62 917	54 988	107	6 877	318	627
september	65 146	56 472	61	7 654	394	565
oktober	59 329	51 462	62	6 967	340	498
november	59 431	51 787	69	6 804	318	453
december	48 834	42 053	61	6 028	326	366
2006						
januari	70 650	61 433	100	7 999	439	679
februari	65 471	56 936	60	7 359	370	746
maart	76 634	66 807	93	8 366	432	936
april	63 170	55 073	61	6 842	416	778
mei	71 925	63 061	58	7 550	544	712
juni	73 984	65 261	41	7 487	477	718
juli	63 472	56 279	48	6 198	302	645
augustus	62 159	54 549	115	6 503	329	663
september	67 586	59 460	63	7 052	384	627
oktober	68 996	60 473	59	7 492	371	601
november	60 014	53 329	40	5 830	267	548
december	0					

Statistische domeinen

- Algemeen
- Grondgebied en leefmilieu
- Bevolking
- Samenleving
- Economie en financiën
- Landbouw en aanverwante activiteiten
- Industrie
- Diensten, handel en vervoer

Algemene Directie Statistiek en Economische Informatie
FOD Economie
B-1000 Brussel
tel. 02/548.67.94
fax 02/548.62.41

<http://statbel.fgov.be> - <http://www.economie.fgov.be>
info@statbel.economie.fgov.be

5 € *
ISSN 0771 - 0410

*Per nummer (excl. verzendingskosten): 5 € | Abonnement (excl. verzendingskosten): 50 €
Verantwoordelijke uitgever: N.Demeester, Leuvenseweg 44 - B-1000 Brussel
Ondernemingsnummer FOD Economie, KMO, Middenstand en Energie: 0314.595.348