

**I. BEVOLKING***Natuurlijke loop van de bevolking*

Levende geboorten - voorlopige cijfers - April tot juni 2006 .....	4
--	---

**II. ECONOMIE EN FINANCIEN***Conjunctuurindicatoren*

Kalender voor het uitbrengen van de indicatoren .....	9
Afzetprijnsindexen (basis 2000 = 100) - Oktober 2006 .....	10
Indexen van de nieuwe orders - September 2006 .....	12
Indexen van de bouwvergunningen - Mei 2006 .....	14

**III. LANDBOUW EN AANVERWANTE ACTIVITEITEN**

Voorlopige raming van de productie van de verschillende landbouwteelten voor het oogstjaar 2006.....	19
--	----

**IV. INDUSTRIE EN BOUWNIJVERHEID***Industrie*

Maandstatistiek van de industrie (NIET-PRODCOM) - September 2006 .....	23
Waterdistributie - September 2006 .....	30

**V. DIENSTEN, HANDEL EN VERVOER***Binnenlandse handel*

Omzet van de grote distributieondernemingen - Kettingindexcijfers (basis 1995 = 100) - Augustus 2006 ...	34
--	----

In deze publicatie vindt u **de recentste statistieken** van de volgende domeinen: leefmilieu, bevolking, samenleving, economie en financiën, landbouw, industrie, diensten, handel en vervoer.

Daarnaast biedt onze website <http://statbel.fgov.be> een selectie van statistieken, die dagelijks worden bijgewerkt.

**Publicaties bestelt u door storting op postrekening nr. 679-2005886-23 van de Algemene Directie Statistiek en Economische Informatie**

**Voor meer informatie :**  
Algemene directie Statistiek  
en Economische Informatie  
Leuvenseweg, 44 - 1000 Brussel  
Tel. : 02/548.63.66 - Fax: 02/548.63.67

**LUIK**

Bd de la Sauvenière, 73-75 - 4000 Luik  
Tel: 04/223.84.10  
Fax: 04/222.49.94

**GENT**

Coupure Rechts, 620 - 9000 Gent  
Tel: 09/267.27.27/30/31  
Fax: 09/267.27.29

**CHARLEROI**

Bd Audent 14/5 - 6000 Charleroi  
Tel: 071/27.44.14  
Fax: 071/27.44.19

**ANTWERPEN**

Italiëlei 124, Bus 85 -2000 Antwerpen  
Tel: 03/229.07.07  
Fax: 03/233.28.30

**CONVENTIONELE TEKENS**

Gegevens ontbreken	..
0 of minder dan de helft van de gebruikte eenheid	-
Voorlopige cijfers	(*)
De komma wordt gebruikt om de eenheden te scheiden van de decimalen	

**Verantwoordelijke uitgever : N. DEMEESTER**

**Auteursrecht voorbehouden**

Het reproduceren van de inhoud van deze publicatie is niet toegestaan, noch geheel, noch gedeeltelijk, noch in de oorspronkelijke, noch in bewerkte vorm, tenzij met schriftelijke machtiging vanwege de Algemene Directie Statistiek en Economische Informatie.

Het gebruiken van de inhoud van deze publicatie als toelichting of bewijsvoering in een artikel, een boekbespreking of een boek is toegestaan, mits duidelijke en nauwkeurige bronvermelding.

## **Bevolking**

*Natuurlijke loop van de bevolking*

# Bevolking

## Levend geboren kinderen (inclusief de levend geboren doch levenloos aangegeven kinderen) Ramingen per provincie <sup>(1)</sup>

Perioden	Ant- werpen	Vlaams Brabant	Waals Brabant	West- Vlaan- deren	Oost Vlaan- deren	Hene- gouwen	Luik	Limburg	Luxem- burg	Namen
April 2006	1.552	861	332	964	1.172	1.120	871	705	229	448
April 2005	1.472	889	370	926	1.229	1.172	976	676	250	448
<i>April 2006 / April 2005 in % (2)</i>	105	97	90	104	95	96	89	104	92	100
Januari tot april 2006	6.186	3.534	1.419	3.885	4.955	4.598	3.757	2.757	1.010	1.788
Januari tot april 2005	6.004	3.636	1.359	3.829	4.901	4.744	3.855	2.635	993	1.735
<i>Januari tot april 2006 / Januari tot april 2005 in % (2)</i>	103	97	104	101	101	97	97	105	102	103

## Ramingen per gewest <sup>(1)</sup>

Perioden	<b>België</b>	Brussels Hoofd- stedelijk Gewest	Vlaams Gewest	Waals Gewest
April 2006	<b>9.556</b>	1.302	5.254	3.000
April 2005	<b>9.682</b>	1.274	5.192	3.216
<i>April 2006 / April 2005 in % (2)</i>	<b>99</b>	102	101	93
Januari tot april 2006	<b>39.132</b>	5.243	21.317	12.572
Januari tot april 2005	<b>38.675</b>	4.984	21.005	12.686
<i>Januari tot april 2006 / Januari tot april 2005 in % (2)</i>	<b>101</b>	105	101	99

(1) De cijfers van de twee jaren werden geschat door vergelijking met de definitieve cijfers van de werkelijke geboorten (naar verblijfplaats van de moeder) van de jaren 1995, 1996, 1997.

(2) De verhoudingswaarde kan slechts op het niveau van het gewest worden geïnterpreteerd. De provincies en de gewesten zijn niet meer met elkaar vergelijkbaar vermits er geen rekening wordt gehouden met de structureffecten (bv. De verdeling van het aantal die nog kinderen kunnen krijgen).

# Bevolking

## Levend geboren kinderen (inclusief de levend geboren doch levenloos aangegeven kinderen) Ramingen per provincie <sup>(1)</sup>

Perioden	Antwerpen	Vlaams Brabant	Waals Brabant	West-Vlaanderen	Oost-Vlaanderen	Henegouwen	Luik	Limburg	Luxemburg	Namen
Mei 2006	1.649	930	376	985	1.342	1.186	1.050	718	293	527
Mei 2005	1.538	934	366	937	1.179	1.138	962	709	227	425
<i>Mei 2006 / Mei 2005 in % (2)</i>	107	100	103	105	114	104	109	101	129	124
Januari tot mei 2006	7.835	4.464	1.795	4.870	6.297	5.784	4.807	3.475	1.303	2.315
Januari tot mei 2005	7.542	4.570	1.725	4.766	6.080	5.882	4.817	3.344	1.220	2.160
<i>Januari tot mei 2006 / Januari tot mei 2005 in % (2)</i>	104	98	104	102	104	98	100	104	107	107

## Ramingen per gewest <sup>(1)</sup>

Perioden	België	Brussels Hoofdstedelijk Gewest	Vlaams Gewest	Waals Gewest
Mei 2006	<b>10.438</b>	1.382	5.624	3.432
Mei 2005	<b>9.744</b>	1.329	5.297	3.118
<i>Mei 2006 / Mei 2005 in % (2)</i>	<b>107</b>	104	106	110
Januari tot mei 2006	<b>49.570</b>	6.625	26.941	16.004
Januari tot mei 2005	<b>48.419</b>	6.313	26.302	15.804
<i>Januari tot mei 2006 / Januari tot mei 2005 in % (2)</i>	<b>102</b>	105	102	101

(1) De cijfers van de twee jaren werden geschat door vergelijking met de definitieve cijfers van de werkelijke geboorten (naar verblijfplaats van de moeder) van de jaren 1995, 1996, 1997.

(2) De verhoudingswaarde kan slechts op het niveau van het gewest worden geïnterpreteerd. De provincies en de gewesten zijn niet meer met elkaar vergelijkbaar vermits er geen rekening wordt gehouden met de structureffecten (bv. De verdeling van het aantal die nog kinderen kunnen krijgen).

# Bevolking

## Levend geboren kinderen (inclusief de levend geboren doch levenloos aangegeven kinderen) Ramingen per provincie <sup>(1)</sup>

Perioden	Antwerpen	Vlaams Brabant	Waals Brabant	West-Vlaanderen	Oost-Vlaanderen	Henegouwen	Luik	Limburg	Luxemburg	Namen
Juni 2006	1.658	901	342	957	1.242	1.241	950	758	289	498
Juni 2005	1.512	947	353	920	1.250	1.137	945	676	238	462
<i>Juni 2006 / Juni 2005 in % (2)</i>	110	95	97	104	99	109	101	112	121	108
Januari tot juni 2006	9.493	5.365	2.137	5.827	7.539	7.025	5.757	4.233	1.592	2.813
Januari tot juni 2005	9.054	5.517	2.078	5.686	7.330	7.019	5.762	4.020	1.458	2.622
<i>Januari tot juni 2006 / Januari tot juni 2005 in % (2)</i>	105	97	103	102	103	100	100	105	109	107

## Ramingen per gewest <sup>(1)</sup>

Perioden	België	Brussels Hoofdstedelijk Gewest	Vlaams Gewest	Waals Gewest
Juni 2006	<b>10.170</b>	1.334	5.516	3.320
Juni 2005	<b>9.734</b>	1.294	5.305	3.135
<i>Juni 2006 / Juni 2005 in % (2)</i>	<b>104</b>	103	104	106
Januari tot juni 2006	<b>59.740</b>	7.959	32.457	19.324
Januari tot juni 2005	<b>58.153</b>	7.607	31.607	18.939
<i>Januari tot juni 2006 / Januari tot juni 2005 in % (2)</i>	<b>103</b>	105	103	102

(1) De cijfers van de twee jaren werden geschat door vergelijking met de definitieve cijfers van de werkelijke geboorten (naar verblijfplaats van de moeder) van de jaren 1995, 1996, 1997.

(2) De verhoudingswaarde kan slechts op het niveau van het gewest worden geïnterpreteerd. De provincies en de gewesten zijn niet meer met elkaar vergelijkbaar vermits er geen rekening wordt gehouden met de structureffecten (bv. De verdeling van het aantal die nog kinderen kunnen krijgen).

**Economie en financiën**  
*Conjunctuurindicatoren*





## Kalender voor het uitbrengen van de indicatoren

De indicatoren zijn beschikbaar op de aangeduide dag om 0 uur op onze website <http://statbel.fgov.be>

Beschikbaar vanaf	Indicator	Referentieperiode	Frequentie
<b>Novembre 2006</b>			
23	Kwartaalindex van de arbeidskosten	4 <sup>de</sup> trimester 2006	trimester
23	Faillissementsstatistieken	september 2006	maandelijks
29	Consumptieprijsindexen (*)	november 2006	maandelijks
30	Omzetindexen - Prodcop	september 2006	maandelijks
30	Indexen van de uurlonen	oktober 2006	maandelijks
<b>december 2006</b>			
7	Productie-indexen	oktober 2006	maandelijks
7	Werknemersindexen	september 2006	maandelijks
7	Indexen van gewerkte uren	september 2006	maandelijks
7	Indexen van de loonmassa	3 <sup>de</sup> trimester 2006	maandelijks
14	Indexen van de nieuwe orders	oktober 2006	maandelijks
14	Faillissementsstatistieken	november 2006	maandelijks
15	Kwartaalindex van de arbeidskosten	1ste trimester 2006	maandelijks
21	Afzetprijsindexen	november 2006	maandelijks
21	Bouwvergunningen	juni - september 2006	maandelijks
21	Omzetindexen - Prodcop	oktober 2006	maandelijks
21	Indexcijfer van de omzet volgens de BTW-aangiften	september 2006	maandelijks
21	Indexcijfer van de investeringen volgens de BTW-aangiften	september 2006	maandelijks
22	Consumptieprijsindexen (*)	december 2006	maandelijks
23	Kleinhandelsindexen	september 2006	maandelijks

(\*) Beschikbaar om 12u, na de vergadering van de Indexcommissie.  
Deze kalender kan op aanvraag ook afzonderlijk verkregen worden.  
(Tel.02/548.67.94 - Fax. 02/548.62.41)

### Oktober 2006 : Afzetprijnsindex +0,1%

In oktober 2006, vergeleken met de voorgaande maand, is **de afzetprijnsindex voor de totale industrie zonder bouw** gestegen met 0,1%. Een uitsplitsing van dat cijfer tussen energie en de rest, geeft een status-quo voor energie en een stijging van 0,2% voor de totale industrie zonder energie. Een verdere opsplitsing van de totale industrie zonder energie geeft +0,3% voor intermediaire goederen zonder energie, +0,0% voor investeringsgoederen, -0,2% voor duurzame consumptiegoederen en -0,2% voor niet-duurzame consumptiegoederen.

Als de algemene afzetprijnsindex uitgesplitst wordt naargelang de bestemming, dan zien we een stijging met 0,1% op de binnenlandse markt en een stijging met 0,2% op de buitenlandse markt.

In vergelijking met oktober van het voorgaande jaar, is de afzetprijs van de totale industrie zonder bouw gestegen met 5,7%. De afzetprijzen voor de Belgische markt stegen met 5,9%, voor de buitenlandse markt was er een stijging met 5,0%.

Volgende persbericht op : **21/12/2006**

\*  
\* \*

*Overnemen mag mits bronvermelding : FOD Economie – Afd. Statistiek*

**Op de volgende bladzijde vindt U de bijhorende tabellen en grafieken.**

Meer informatie over de conjunctuur !

⇒ Bekijk ook, voor een totaalbeeld van de Belgische en Europese conjunctuur, de viertalige conjunctuurportalsite op het internet :

**<http://statbel.fgov.be/indicators>**

⇒ Alle methodologische toelichtingen bij de cijfers kunt U bij de Eenheid Conjunctuur vragen.

⇒ Het is mogelijk om gegevens over de afzetprijzen meer uitgesplitst (per subsector, per gewest) of verder bewerkt (vb. seizoengezuiverd) toegestuurd te krijgen, eenmalig of maandelijks (per abonnement).

⇒ Naast de afzetprijnsindexen beschikken we over vele andere conjunctuurgegevens : werknemers, nieuwe orders, loonmassa, gewerkte uren, omzet, materiaalkosten, afzetprijzen, bouwvergunningen, .....

---

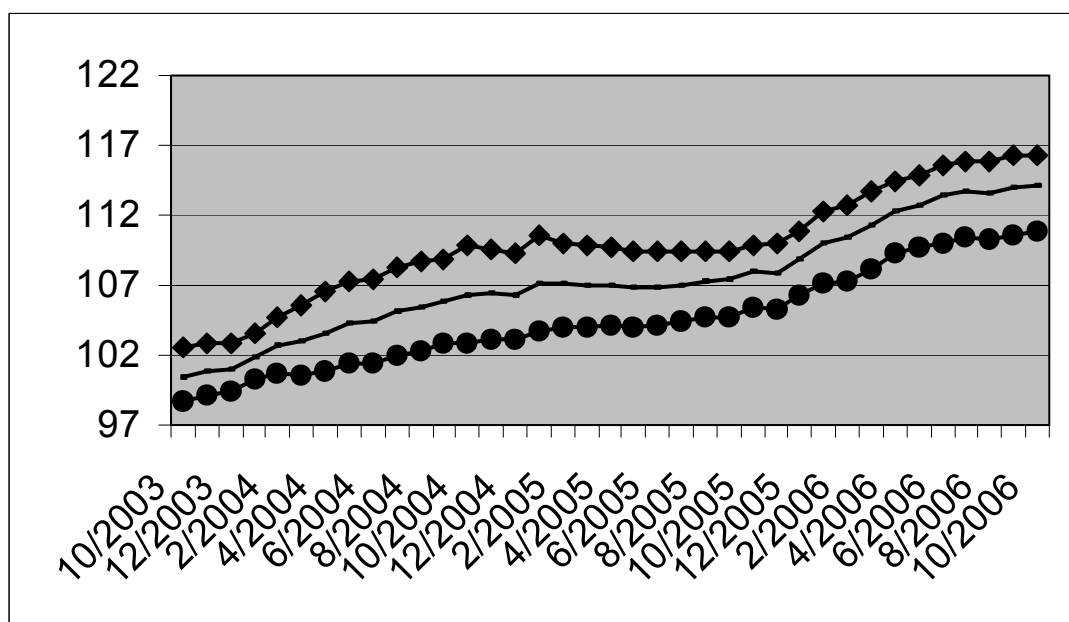
# Conjunctuurindicatoren – Persbericht

**Bruto-indexen  
(2000=100)**  
Totale industrie  
zonder  
bouwnijverheid  
*Prijsontwikkeling  
van de afgezette  
productie*

Totale markt		jan	feb	mrt	apr	mei	jun	jul	aug	sep	okt	nov	dec	Jaar
2004		101,9	102,7	103,1	103,6	104,3	104,4	105,1	105,5	105,9	106,4	106,4	106,2	104,6
2005		107,1	107,1	107,0	107,1	106,8	106,9	107,1	107,3	107,4	108,1	107,9	108,9	107,4
2006		110,1	110,4	111,4	112,3	112,8	113,4	113,8	113,6	114,0	114,2			
Binnenlandse markt		jan	feb	mrt	apr	mei	jun	jul	aug	sep	okt	nov	dec	Jaar
2004		103,6	104,7	105,5	106,6	107,2	107,5	108,3	108,7	108,8	109,8	109,5	109,2	107,5
2005		110,6	110,1	109,9	109,7	109,4	109,4	109,4	109,5	109,5	109,9	110,0	110,8	109,8
2006		112,4	112,8	113,7	114,5	114,8	115,6	115,8	115,8	116,3	116,3			
Buitenlandse markt		jan	feb	mrt	apr	mei	jun	jul	aug	sep	okt	nov	dec	Jaar
2004		100,3	100,7	100,6	100,9	101,4	101,4	102,0	102,3	102,8	102,9	103,1	103,1	101,8
2005		103,7	104,0	104,0	104,2	104,0	104,1	104,4	104,7	104,7	105,5	105,2	106,2	104,6
2006		107,1	107,3	108,2	109,3	109,7	110,0	110,5	110,3	110,6	110,8			

**Bruto-indexen  
(2000=100)**  
Totale industrie  
zonder  
bouwnijverheid

**Totale markt**  
—  
**Binnenlandse markt**  
◆  
**Buitenlandse markt**  
●



**Bruto-indexen**  
↗ > 1%  
↗ 0.2% tot 1%  
→ -0.2% tot 0.2%  
↘ -1% tot -0.2%  
↘ < -1%  
Vergelijking van de laatste drie maanden met de drie voorgaande maanden

Bedrijfstakken / Hoofdindustriegroepen	Totaal	Binnen	Buiten
Totale industrie (zonder bouwnijverheid)	↗	↗	↗
Energie.	↘	↗	↘
Totale industrie, zonder energie	↗	↗	↗
Intermediaire goederen, zonder energie.	↗	↘	↗
Investeringsgoederen	↗	↗	→
Duurzame consumptiegoederen	→	↗	→
Niet-duurzame consumptiegoederen	↗	→	↗
Winning van delfstoffen	→	→	→
Voedings- en genotmiddelen	↗	↗	↗
Textiel en kleding	↗	→	↗
Papier en karton; uitgeverijen en drukkerijen	↗	↗	↗
Chemische, rubber- en kunststofnijverheid	↗	↗	↗
Metaalverwerking	↘	↗	↘
Cokes, geraffineerde aardolieproducten en splijt- en kweekstoffen	→	→	→
Niet-metaalhoudende minerale producten	↗	↗	→
Metallurgie	↗	↗	↗
Meubels	→	→	→
Elektriciteit	↘	↘	↘

## Conjunctuurindicatoren – Persbericht

---

### **September 2006\* : nieuwe orders industrie - 0,5%, bouw + 3,4%**

De seizoengezuiverde index van de **nieuwe orders** van industrie met productie op basis van orders van de laatste drie maanden in vergelijking met de drie voorgaande maanden, is in België gedaald met 0,5% ; in de bouwnijverheid steeg ze met 3,4%.

De **trend** van de laatste drie maanden vertoont, in vergelijking met de drie maanden daarvoor, een lichte stijging (+0,3%) voor het hele land. Op gewestelijk niveau is er een stijging van de nieuwe orders met 0,8% in Vlaanderen, in Wallonië stegen ze met 2,7%\*\*.

Wat de belangrijkste sectoren betreft, bedragen de trendveranderingen +1,5% voor de chemische nijverheid, +0,5% voor de metaalverwerking en +3,7% voor de bouwnijverheid.

Volgende persbericht op : **14/12/2006**

\*  
\* \*

*Overnemen mag mits bronvermelding: **FOD Economie – Algemene Directie Statistiek***

**Op de volgende bladzijde vindt U de bijhorende tabellen en grafieken.**

Meer informatie over de conjunctuur !

⇒ Bekijk ook, voor een totaalbeeld van de Belgische en Europese conjunctuur, de viertalige conjunctuurportalsite op het internet :

**<http://statbel.fgov.be/indicators>**

⇒ Alle methodologische toelichtingen bij de cijfers kunt U bij de Eenheid Conjunctuur vragen.

⇒ Het is mogelijk om gegevens over de nieuwe orders meer uitgesplitst (per subsector, per gewest) of verder bewerkt (vb. seizoengezuiverd) toegestuurd te krijgen, eenmalig of maandelijks (per abonnement).

⇒ Naast de indexen van de nieuwe orders beschikken we over vele andere conjunctuurgegevens : werknemers, productie-indexen, loonmassa, gewerkte uren, afzetprijs, materiaalkosten, omzet, bouwvergunningen, ...

---

\* (% stijging van de laatste drie maanden, tot en met september 2006, tegenover voorgaande driemaandsperiode, seizoengezuiverde waarden)

\*\* de programma's voor seizoenuivering en trendberekening beschouwen elke reeks op zich; daardoor kan het gebeuren dat de optelling van de deelresultaten (van gewesten of producttypes) afwijkt van de globale resultaten.

---

# Conjunctuurindicatoren – Persbericht

## Nieuwe orders

### Bruto-indexen (2000=100)

Volume-indexen  
van de nieuwe  
orders

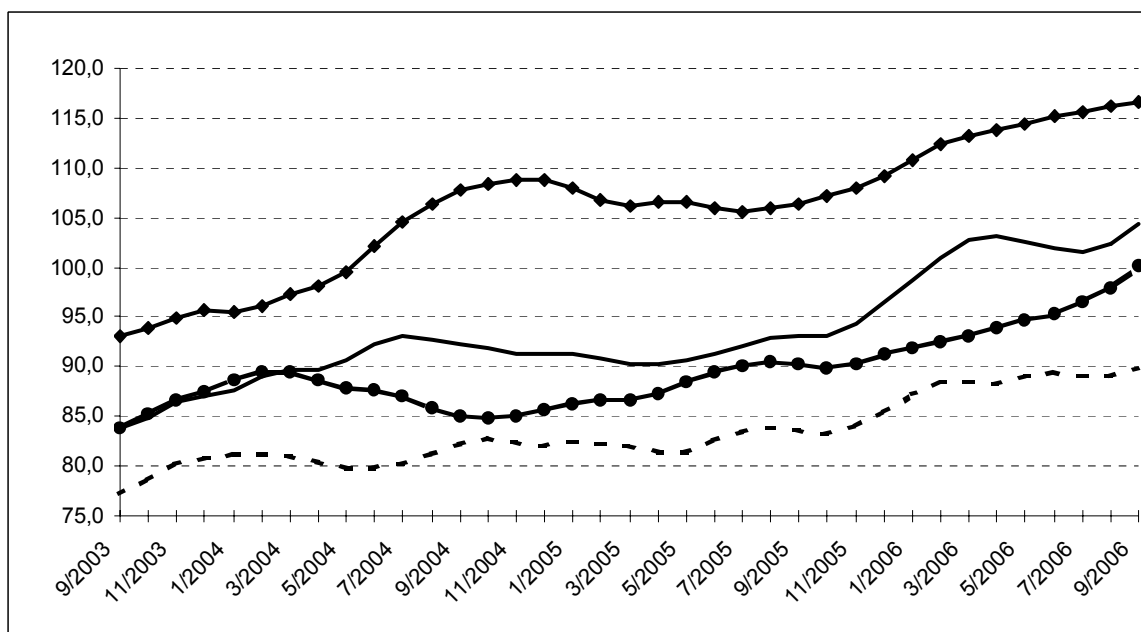
	Jan	Feb	Maart	April	Mei	Juni	Juli	Aug	Sept	Okt	Nov	Dec	Jaar
<b>Industrie met productie op basis van orders</b>													
2005	90,3	90,7	103,0	94,1	87,0	100,4	77,7	83,8	101,5	94,7	97,5	94,5	92,9
2006	97,2	102,4	121,9	102,6	105,5	110,6	89,8	93,4	111,2				
<b>Bouwnijverheid</b>													
2005	78,6	84,3	91,5	82,5	91,8	99,4	67,6	95,4	98,6	89,2	89,1	99,0	88,9
2006	84,6	86,3	96,0	97,5	95,1	107,6	70,4	90,4	114,5				
<b>Industrie met productie op basis van orders Na uitschakeling van seizoen- schommelingen</b>													
2005	93,9	92,0	92,3	91,1	89,8	92,0	90,2	93,9	94,7	90,8	96,7	97,2	92,9
2006	101,1	103,9	106,7	105,3	104,4	103,2	103,2	102,8	105,3				
<b>Bouwnijverheid Na uitschakeling van seizoen- schommelingen</b>													
2005	86,2	91,6	81,1	85,1	90,1	90,6	91,0	93,1	90,6	86,7	88,0	93,5	89,0
2006	91,8	93,6	89,0	98,5	92,1	95,1	96,4	90,9	108,0				

### Seizoen- gezuiverde indexen

Na uitschakeling  
van seizoen-  
schommelingen

### Trend

Na uitschakeling  
van seizoen- en  
toevallige  
schommelingen



Industrie en bouwnijverheid :	—◆—
Metaalverwerking :	- - -□- - -
Chemische nijverheid :	—●—
Bouwnijverheid :	—●—

### Evolutie van de trend

Vergelijking van de  
laatste drie  
maanden met de  
drie voorgaande  
maanden

↗↗	> 2,5%
↗	0,5% tot 2,5%
→	-0,5% tot 0,5%
↘	-2,5% tot -0,5%
↘↘	< -2,5%

Bedrijfstakken	België	Vlaanderen	Wallonië	Brussel
Industrie en bouw met productie op basis van orders	→	↗	↗↗	↗
Industrie met productie op basis van orders	→	↗	↗	↘
Textiel en kleding	↗↗	↗	↗↗	↘↘
Textiel	↗	↗	↘	↘↘
Kleding en bont	↗↗	↗	↗↗	↘↘
Papier en karton	↘	↘	↘	↘↘
Chemische nijverheid	↗	↗	↘	
Metallurgie	↗↗	↗↗	↘↘	
Metaalverwerking	→	→	↗↗	↘↘
Producten van metaal	↗	↗	↘	↗
Machines, apparaten en werktuigen	↗	↘	↗↗	↘
Elektrische en elektronische apparaten en instrumenten	↘	↘	↗↗	↘
Transportmiddelen	↗	↗	↗↗	
Bouwnijverheid	↗↗	↗	↗	↗↗

### **Mei 2006 \*: Bouwvergunningen nieuwe woningen -5,5%**

De seizoengezuiverde index van het aantal afgeleverde bouwvergunningen voor **nieuwe woningen voor privé-gezinnen** is gedaald met 5,5%. Een uitsplitsing naargelang het woningtype geeft een toename van 0,7% voor de **eengezinswoningen** en een stijging van 2,5% voor de **appartementen**. Het vergunde volume van **niet-residentiële nieuwbouw** daalt met 0,9%.

Voor de **renovatie van woongebouwen** noteert men een daling van de afgeleverde vergunningen met 21,7%.

De evolutie van de **trend** van de laatste drie maanden in vergelijking met de drie maanden daarvoor bedraagt -0,6% voor **nieuwe woningen voor privé-gezinnen** (**eengezinswoningen** +1,7% en **appartementen** +3,4%) en +1,9% voor het volume van **niet-residentiële nieuwbouw**; voor de **renovatie van woongebouwen** is de trendverandering -8,5%.

Op de volgende bladzijde vindt U de bijhorende tabellen en grafieken.

\*  
\* \*

*Overnemen mag mits bronvermelding: FOD Economie – Algemene Directie Statistiek*

Meer informatie over de conjunctuur !

⇒ Bekijk ook, voor een totaalbeeld van de Belgische en Europese conjunctuur, de viertalige conjunctuurportalsite op het internet :

**<http://statbel.fgov.be/indicators>**

⇒ Alle methodologische toelichtingen bij de cijfers kunt U bij de Eenheid Conjunctuur vragen.

⇒ Het is mogelijk om gegevens over de bouwvergunningen meer uitgesplitst (per subsector, per gewest) of verder bewerkt (vb. seizoengezuiverd) toegestuurd te krijgen, eenmalig of maandelijks (per abonnement).

⇒ Naast de indexen van de bouwvergunningen, beschikken we over vele andere conjunctuurgegevens : productie-indexen, nieuwe orders, loonmassa, werknemers, gewerkte uren, omzet, afzetprijzen, materiaalkosten, ...

---

\* (% stijging van de laatste drie maanden, tot en met mei 2006, tegenover voorgaande driemaandsperiode, seizoengezuiverde waarden)

---

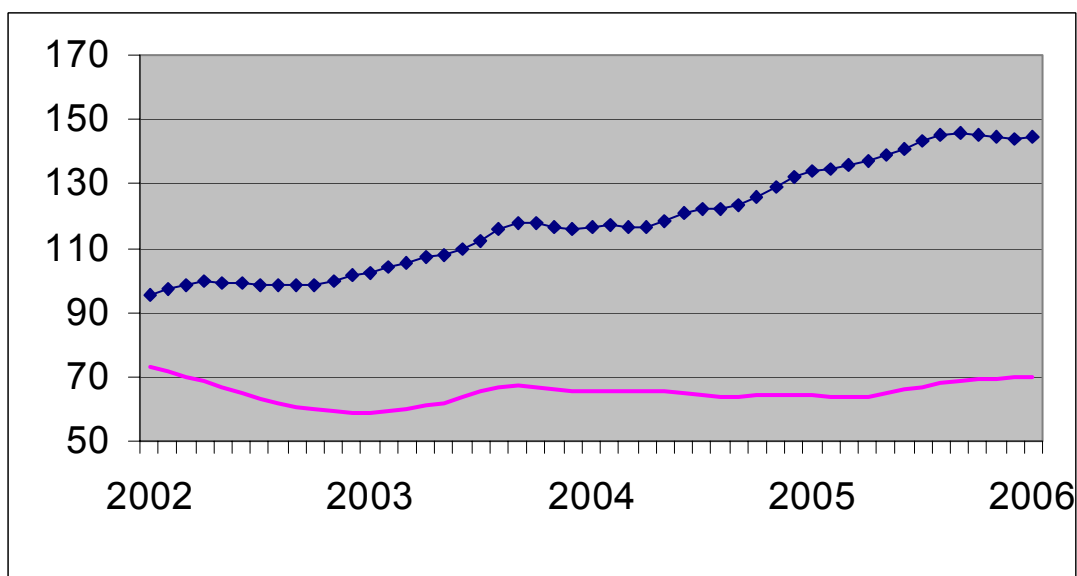
# Conjunctuurindicatoren – Bouwvergunningen

**Bruto-indexen  
(2000=100)**  
Bouwvergunningen

	Jan	Feb	Maart	April	Mei	Juni	Juli	Aug	Sept	Okt	Nov	Dec	Jaar
<b>Woongebouwen (aantal nieuwe gebouwen)</b>													
2005	101,7	112,4	121,5	125,9	132,8	130,1	104,2	114,1	114,6	120,0	110,4	128,2	<b>118,0</b>
2006	155,2	121,8	134,8	102,1	131,5								
<b>Woongebouwen (aantal nieuwe woningen)</b>													
2005	115,2	123,6	145,8	137,4	160,9	155,0	116,2	138,1	144,0	131,3	125,6	156,3	<b>137,5</b>
2006	160,9	138,7	171,0	135,4	154,1								
<b>Woongebouwen (aantal gerenoveerde gebouwen)</b>													
2005	97,4	107,7	118,2	122,5	127,2	125,3	100,4	108,2	108,7	115,6	105,5	121,9	<b>113,2</b>
2006	151,2	115,1	125,9	96,7	124,8								
<b>Niet-woongebouwen (volume nieuwe gebouwen)</b>													
2005	56,2	56,6	75,0	73,1	69,9	71,1	56,8	60,9	66,2	73,5	59,6	70,1	<b>65,8</b>
2006	61,7	66,9	78,6	63,7	80,3								

**Trend**  
Na uitschakeling  
van seizoen- en  
toevallige  
schommelingen

Volume niet-  
woongebouwen :  
—  
Aantal woningen :  
◆



**Vergelijking van  
de trend van de  
laatste drie  
maanden met de  
drie voorgaande  
maanden**

↗↗ > 5%  
↗ 1% tot 5%  
→ -1% tot 1%  
↘ -5% tot -1%  
↘↘ < -5%

BE : België  
VL : Vlaanderen  
WA : Wallonië  
BR : Brussel

<b>Evolutie van de trend</b>	<b>BE</b>	<b>VL</b>	<b>WA</b>	<b>BR</b>
Aantal nieuwe woningen	→	↗	→	↘
Aantal nieuwe woongebouwen	↘↘	↘	↗	↘↘
Aantal nieuwe woongebouwen met één woning	↗	↘	→	↘↘
Aantal nieuwe appartementen	↗	↗	↘	↗↗
Nieuwe woongebouwen - Bewoonbare oppervlakte	↘	→	↗	↗
Aantal nieuwe niet-woongebouwen	↘	→	↘	↗↗
Nieuwe niet-woongebouwen - Volume	↗	→	↗↗	↗
Aantal gerenoveerde woongebouwen	↘↘	↘	↗	↗
Aantal gerenoveerde niet-woongebouwen	↗	↗	→	↘





**LANDBOUW EN  
AANVERWANTE ACTIVITEITEN**



## Landbouw

### Voorlopige raming van de productie van de landbouwteelten voor het oogstjaar 2006

#### Resultaten voor België

	Aard van de opbrengst	Oppervlakte (ha)	Opbrengst (100 kg/ha)	Productie (ton)
<b>Granen voor de korrel</b>				
Wintertarwe	korrel	195.274	80,2	1.566.097
Zomertarwe	korrel	2.988	58,0	17.330
Spelt	korrel	9.148	61,3	56.077
Rogge	korrel	541	44,1	2.386
Brouwgerst	korrel	2.591	56,9	14.743
Wintergerst	korrel	41.563	77,9	323.776
Zomergerst	korrel	4.312	41,9	18.067
Haver	korrel	5.176	45,0	23.292
Triticale	korrel	7.255	62,4	45.271
Korrelmaïs vochtig geoogst	korrel	29.531	103,9	306.827
Korrelmaïs droog geoogst	korrel	27.435	87,6	240.331
Andere granen	korrel	597	40,3	2.406
<b>Nijverheidsgewassen</b>				
Pootaardappelen	knollen	2.561	213,8	54.754
Vroege aardappelen	knollen	12.051	312,1	376.112
Bewaaraardappelen-variëteit Bintje	knollen	37.997	386,2	1.467.444
Bewaaraardappelen-andere variëteiten	knollen	14.225	393,7	560.038
Suikerbieten	wortelen	82.665	645,3	5.334.372
Cichorei voor inuline	wortelen	8.731	409,5	357.534
Koffiecichorei	wortelen	123	440,0	5.412
Vlas	stro	15.778	52,6	82.992
	korrel		12,6	19.880
Koolzaad	korrel	9.618	32,9	31.643
Raapzaad	korrel	24	14,7	35
Tabak	droge bladeren	17	33,9	58
Hop	droge bellen	213	20,0	426
Groengeoogste bonen voor diepvries en conserven	verse bellen	6.223	90,1	56.069
Groengeoogste erwten voor diepvries en conserven	verse korrel	9.426	55,2	52.032



# **Industrie en bouwnijverheid**

*Industrie*



# NIET-PRODCOM - Inleiding

---

## Inleiding

---

Om uiteenlopende redenen worden de statistieken van enkele sectoren (energie, recuperatie, waterdistributie, slachthuizen, zuivel, ijzer en staal) nog ingezameld volgens het oude systeem.

Het aantal variabelen dat ingezameld wordt varieert per statistiek.

Specifieke maandstatistieken zijn er alleen voor cokes, petroleum, water en bouwnijverheid, alsook in andere sectoren, zoals ijzer en staal, gas en elektriciteit, waarvan inzameling van de gegevens gebeurt door de federaties.

Voor de overige sectoren (slachthuizen, zuivel, bewerking van splijt- en kweekstoffen en recuperatie van metaal, papier, textiel en scheikundige stoffen) bestaan gegevens over personeel en omzet. Voor de slachthuizen en zuivel bestaan specifieke statistieken in de afdeling landbouwstatistieken.

<b>Nace</b>	<b>Omschrijving</b>	<b>Opmerking</b>
10.10	Recuperatie van steenkool uit steenkoolbergen	Vestigingen met 10 of meer arbeiders.
15.11	Slachterijen van grootvee	Vestigingen met 10 of meer arbeiders.
15.51	Zuivelfabrieken kaasmakerijen	Vestigingen met 10 of meer arbeiders.
23.10	Vervaardiging van cokesovenproducten	Geen drempel.
23.20	Vervaardiging van geraffineerde aardolieproducten	Geen drempel.
23.3	Bewerking van splijt- en kweekstoffen	Vestigingen met 10 of meer arbeiders.
27.10	Vervaardiging van ijzer en staal en van ferrolegeringen	Bron : Federatie Geen drempel.
37.1	Recuperatie van recycleerbaar metaalafval	Vestigingen met 10 of meer arbeiders.
37.2	Recuperatie van papier, textiel, scheikundige stoffen en bouwmaterialen	Vestigingen met 10 of meer arbeiders.
40.10	Productie en distributie van electriciteit	Bron : Federatie Geen drempel.
40.20	Productie en distributie van gas	Bron : Federatie Geen drempel.
41.0	Winning, zuivering en distributie van water	Geen drempel.
45	Bouwnijverheid	Bron : Maandstatistiek van de Bouwnijverheid Ondernemingen met 10 of meer werknemers.

# NIET-PRODCOM - Omzet

## De omzet (1) voor bepaalde bedrijfstakken (voorlopige cijfers in 1 000 EUR)

NACE Code	Omschrijving	2005		2005	2006	
		November	December		Januari	Februari
10.1A	Recuperatie van steenkool uit steenkoolbergen					
15.1A	Slachterijen van grootvee	78 983	79 601	<b>846 309</b>	69 493	68 394
15.51	Zuivelfabrieken en kaasmakerijen	236 004	239 132	<b>2 883 979</b>	225 856	230 429
23.10	Vervaardiging van cokesovenproducten	10 307	5 545	<b>56 432</b>	8 486	3 958
23.20	Vervaardiging van geraffineerde aardolieproducten	1 252 402	1 186 855	<b>12 397 991</b>	1 157 584	1 140 939
23.30	Bewerking van splijt- en kweekstoffen	13 359	14 097	<b>193 854</b>	16 336	16 083
37.10	Recycling van metaalafval	72 347	62 014	<b>871 412</b>	82 654	87 812
37.2	Recycling van niet-metaalafval	52 177	48 336	<b>596 842</b>	60 166	52 521
37.21	Recuperatie van papier	8 652	9 966	<b>103 671</b>	8 391	8 690
37.22	Recuperatie van textiel	6 859	5 875	<b>72 963</b>	5 951	6 507
37.23	Recuperatie van scheikundige stoffen	34 407	30 928	<b>398 796</b>	44 278	35 786
37.24	Recuperatie van bouwmaterialen	2 260	1 568	<b>21 413</b>	1 547	1 538
41	Winning, zuivering en distributie van water	90 844	112 753	<b>1 135 844</b>	81 628	99 118

(1) Omzet bevat alle vestigingen met 20 of meer personen.



# NIET-PRODCOM - Omzet

---

---

Maart	April	Mei	Juni	Juli	Augustus	September	NACE Code
						206	10.1A
80 031	68 902	76 313	77 889	63 917	79 036	72 241	15.1A
260 903	232 981	247 886	241 633	211 592	236 298	242 343	15.51
2 454	3 983	2 922	4 710	6 227	5 961		23.10
1 294 554	1 334 923						23.20
9 351	26 057	10 237	8 070	4 214	19 598	11 353	23.30
105 968	94 605	91 944	112 804	83 676	72 212	107 014	37.10
54 801	52 622	56 785	60 026	47 631	48 418	55 589	37.2
10 477	9 940	10 055	10 753	8 636	9 502	11 051	37.21
7 440	6 382	7 554	9 886	5 608	5 099	8 082	37.22
35 020	34 099	36 672	37 209	30 984	31 863	34 699	37.23
1 865	2 202	2 504	2 178	2 404	1 954	1 758	37.24
106 017	102 617	98 402	118 394	103 049	111 850	107 651	41

---

---

# NIET-PRODCOM - Tewerkstelling, uren en lonen

## Tewerkstelling, uren en lonen voor bepaalde bedrijfstakken (voorlopige cijfers)

NACE Code	Omschrijving		2005		2005	2006
			November	December		Januari
10.1A	Recuperatie van steenkool uit steenkoolbergen	Aantal arbeiders	42	42	<b>41</b>	42
		Aantal bedienden	21	21	<b>20</b>	21
		Totaal	63	63	<b>61</b>	63
		Aantal uren (1)	7 379	6 602	<b>7 167</b>	7 522
		Trimestriële lonen (2)				
15.1A	Slachterijen van grootvee	Aantal arbeiders	1 683	1 688	<b>1 713</b>	1 678
		Aantal bedienden	244	235	<b>247</b>	239
		Totaal	1 927	1 923	<b>1 960</b>	1 917
		Aantal uren (1)	233 367	232 033	<b>237 093</b>	243 202
		Trimestriële lonen (2)		11 688	<b>39 327</b>	
15.51	Zuivelfabrieken en kaasmakerijen	Aantal arbeiders	3 545	3 545	<b>3 590</b>	3 545
		Aantal bedienden	1 928	1 944	<b>1 938</b>	1 978
		Totaal	5 473	5 489	<b>5 529</b>	5 523
		Aantal uren (1)	657 563	626 074	<b>669 346</b>	730 422
		Trimestriële lonen (2)		49 165	<b>167 662</b>	
23.10	Vervaardiging van cokesovenproducten	Aantal arbeiders	601	611	<b>602</b>	606
		Aantal bedienden	77	78	<b>77</b>	79
		Totaal	678	689	<b>679</b>	685
		Aantal uren (1)	83 555	79 229	<b>81 563</b>	86 025
		Trimestriële lonen (2)		6 596	<b>24 477</b>	
23.20	Vervaardiging van geraffineerde aardolieproducten	Aantal arbeiders	470	470	<b>466</b>	433
		Aantal bedienden	1 545	1 548	<b>1 516</b>	1 591
		Totaal	2 015	2 018	<b>1 982</b>	2 024
		Aantal uren (1)	282 079	263 634	<b>276 731</b>	290 322
		Trimestriële lonen (2)		40 608	<b>152 420</b>	
23.30	Bewerking van splijt- en kweekstoffen	Aantal arbeiders	312	313	<b>316</b>	287
		Aantal bedienden	827	823	<b>838</b>	818
		Totaal	1 139	1 136	<b>1 154</b>	1 105
		Aantal uren (1)	145 368	124 571	<b>142 006</b>	146 084
		Trimestriële lonen (2)		12 816	<b>50 546</b>	
37.10	Recycling van metaalafval	Aantal arbeiders	918	918	<b>916</b>	938
		Aantal bedienden	212	212	<b>210</b>	223
		Totaal	1 130	1 130	<b>1 127</b>	1 161
		Aantal uren (1)	141 729	125 705	<b>142 543</b>	159 397
		Trimestriële lonen (2)		7 194	<b>24 901</b>	
37.2	Recycling van niet-metaalafval	Aantal arbeiders	1 652	1 659	<b>1 639</b>	1 626
		Aantal bedienden	416	411	<b>409</b>	413
		Totaal	2 068	2 070	<b>2 048</b>	2 039
		Aantal uren (1)	265 096	229 362	<b>261 775</b>	275 563
		Trimestriële lonen (2)		11 021	<b>37 224</b>	
37.21	Recuperatie van papier	Aantal arbeiders	479	482	<b>467</b>	452
		Aantal bedienden	114	112	<b>107</b>	108
		Totaal	593	594	<b>574</b>	560
		Aantal uren (1)	72 659	68 891	<b>72 899</b>	77 593
		Trimestriële lonen (2)		3 147	<b>9 987</b>	
37.22	Recuperatie van textiel	Aantal arbeiders	492	498	<b>488</b>	501
		Aantal bedienden	65	64	<b>62</b>	66
		Totaal	557	562	<b>551</b>	567
		Aantal uren (1)	71 755	58 851	<b>67 299</b>	71 194
		Trimestriële lonen (2)		2 793	<b>9 097</b>	
37.23	Recuperatie van scheikundige stoffen	Aantal arbeiders	512	508	<b>520</b>	504
		Aantal bedienden	200	198	<b>202</b>	203
		Totaal	712	706	<b>723</b>	707
		Aantal uren (1)	94 101	79 643	<b>95 468</b>	100 712
		Trimestriële lonen (2)		4 482	<b>16 150</b>	
37.24	Recuperatie van bouwmaterialen	Aantal arbeiders	169	171	<b>163</b>	169
		Aantal bedienden	37	37	<b>36</b>	36
		Totaal	206	208	<b>199</b>	205

(1) Tot december 1998 uren-arbeiders, vanaf januari 1999 uren gepresteerd door de werknemers (bedienden en arbeiders).

(2) Brutolonen en -weden van de werknemers in 1 000 € (bevat alle vestigingen met 20 of meer personen behalve voor de bouw vanaf 1998).

# NIET-PRODCOM - Tewerkstelling, uren en lonen

Februari	Maart	April	Mei	Juni	Juli	Augustus	September	NACE Code
44	46	46	44	44	43	43	41	10.1A
21	20	20	20	19	20	19	19	
65	66	66	64	63	63	62	60	
7 084	8 217	7 017	7 324	7 487	4 521	6 764	7 817	
1 669	1 607	1 644	1 630	1 637	1 638	1 594	1 574	15.1A
238	228	226	225	228	228	221	221	
1 907	1 835	1 870	1 855	1 865	1 866	1 815	1 795	
225 957	251 121	204 035	226 949	225 146	195 837	212 836	212 951	
	8 880			8 931			8 120	
3 551	3 565	3 546	3 558	3 579	3 573	3 585	3 589	15.51
1 982	1 971	1 972	1 972	1 966	1 977	1 976	1 977	
5 533	5 536	5 518	5 530	5 545	5 550	5 561	5 566	
674 062	762 668	639 478	694 757	684 707	575 321	623 608	673 000	
	40 912			42 330			37 292	
598	598	588	581	593	590	590		23.10
80	80	83	84	84	83	84		
678	678	671	665	677	673	674		
79 780	89 611	78 531	83 417	78 756	70 715	74 005		
	6 888			6 438				
433	428	432						23.20
1 589	1 583	1 583						
2 022	2 011	2 015						
269 636	306 315	256 685						
	36 702							
301	343	323	325	343	342	344	345	23.30
821	811	810	806	803	776	754	750	
1 122	1 154	1 133	1 131	1 146	1 118	1 098	1 095	
143 772	171 872	125 537	144 147	143 160	85 685	120 124	133 556	
	10 285			12 451			11 897	
960	954	975	961	946	941	943	953	37.10
225	229	234	230	224	222	222	221	
1 185	1 183	1 209	1 191	1 170	1 163	1 165	1 174	
157 449	179 903	151 110	164 825	160 376	125 640	132 527	156 332	
	6 601			6 706			5 465	
1 640	1 649	1 654	1 648	1 660	1 661	1 679	1 676	37.2
410	415	412	416	415	413	420	424	
2 050	2 064	2 066	2 064	2 075	2 074	2 099	2 100	
259 016	292 456	248 681	275 940	275 862	200 380	234 913	274 567	
	9 084			10 137			8 291	
452	455	447	438	440	440	444	443	37.21
108	110	112	112	109	108	109	108	
560	565	559	550	549	548	553	551	
70 919	80 622	67 659	72 709	70 945	61 617	65 257	71 179	
	2 667			2 662			2 229	
509	517	515	518	519	515	518	516	37.22
65	67	65	66	68	67	68	71	
574	584	580	584	587	582	586	587	
69 203	76 501	67 196	77 649	78 849	44 960	57 244	78 005	
	2 121			2 560			1 858	
505	505	501	508	515	518	527	523	37.23
203	202	200	200	199	200	205	206	
708	707	701	708	714	718	732	729	
91 748	103 842	85 077	92 926	92 980	73 030	81 933	94 270	
	3 828			4 406			3 774	
174	172	191	184	186	188	190	194	37.24
34	36	35	38	39	38	38	39	
208	208	226	222	225	226	228	233	

# NIET-PRODCOM - Tewerkstelling, uren en lonen

## Tewerkstelling, uren en lonen voor bepaalde bedrijfstakken (voorlopige cijfers)

NACE Code	Omschrijving		2005		2005	2006
			November	December		Januari
		Aantal uren (1)	26 581	21 977	<b>26 108</b>	26 064
		Trimestriële lonen (2)		599	<b>1 990</b>	
40.1	Productie en distributie van elektriciteit	Aantal arbeiders	151	111	<b>145</b>	150
		Aantal bedienden	12 166	12 023	<b>12 138</b>	12 124
		Totaal	12 317	12 134	<b>12 284</b>	12 274
		Aantal uren (1)	1 514 452	1 454 418	<b>1 437 967</b>	1 492 454
		Trimestriële lonen (2)		193 058	<b>641 832</b>	
40.11	Productie van elektriciteit	Aantal arbeiders	##	##	##	
		Aantal bedienden	##	##	##	##
		Totaal	##	##	##	##
		Aantal uren (1)	##	##	##	##
		Trimestriële lonen (2)		##	##	
40.12	Transmissie van elektriciteit	Aantal arbeiders	##	##	##	
		Aantal bedienden	##	##	##	##
		Totaal	##	##	##	##
		Aantal uren (1)	##	##	##	##
		Trimestriële lonen (2)		##	##	
40.13	Distributie van en handel in elektriciteit	Aantal arbeiders	151	111	<b>145</b>	150
		Aantal bedienden	6 040	5 894	<b>6 017</b>	6 006
		Totaal	6 191	6 005	<b>6 163</b>	6 156
		Aantal uren (1)	763 820	719 662	<b>730 881</b>	774 430
		Trimestriële lonen (2)		82 469	<b>286 514</b>	
40.2	Productie en distributie van gas via leidingen	Aantal arbeiders	173	156	<b>162</b>	180
		Aantal bedienden	5 182	5 143	<b>5 174</b>	5 242
		Totaal	5 355	5 299	<b>5 337</b>	5 422
		Aantal uren (1)	654 694	632 400	<b>620 768</b>	663 439
		Trimestriële lonen (2)		80 807	<b>271 543</b>	
40.22	Distributie van en handel in gasvormige brandstoffen via leidingen	Aantal arbeiders	173	156	<b>162</b>	180
		Aantal bedienden	5 182	5 143	<b>5 174</b>	5 242
		Totaal	5 355	5 299	<b>5 337</b>	5 422
		Aantal uren (1)	654 694	632 400	<b>620 768</b>	663 439
		Trimestriële lonen (2)		80 807	<b>271 543</b>	
41	Winning, zuivering en distributie van water	Aantal arbeiders	3 722	3 722	<b>3 711</b>	3 724
		Aantal bedienden	3 504	3 515	<b>3 486</b>	3 520
		Totaal	7 226	7 237	<b>7 197</b>	7 244
		Aantal uren (1)	905 230	877 991	<b>936 205</b>	995 965
		Trimestriële lonen (2)		65 049	<b>250 151</b>	
45	Bouwnijverheid	Aantal arbeiders	96 459	95 724	<b>95 695</b>	96 754
		Aantal bedienden	23 130	23 123	<b>22 875</b>	23 079
		Totaal	119 589	118 847	<b>118 570</b>	119 833
		Aantal uren (1)	14 645 645	11 941 465	<b>13 791 398</b>	12 072 940
		Trimestriële lonen (2)		722 761	<b>2 687 974</b>	

(1) Tot december 1998 uren-arbeiders, vanaf januari 1999 uren gepresteerd door de werknemers (bedienden en arbeiders).

(2) Brutolonen en -weden van de werknemers in 1 000 € (bevat alle vestigingen met 20 of meer personen behalve voor de bouw vanaf 1998).

# NIET-PRODCOM - Tewerkstelling, uren en lonen

## - vervolg en einde

Februari	Maart	April	Mei	Juni	Juli	Augustus	September	NACE Code
27 146	31 491 468	28 749	32 656	33 088 508	20 773	30 479	31 113 430	
152	151	155	148	147	143	144		40.1
12 053	12 090	12 053	12 042	12 021	12 045	12 045		
12 205	12 241	12 208	12 190	12 168	12 188	12 189		
1 417 670	1 696 153 141 346	1 427 351	1 552 763	1 564 393 167 240	1 374 651	1 422 641		
##	##	##	##	##	##	##		40.11
##	##	##	##	##	##	##		
##	##	##	##	##	##	##		
	##			##				
##	##	##	##	##	##	##		40.12
##	##	##	##	##	##	##		
##	##	##	##	##	##	##		
152	151	155	148	147	143	144		40.13
6 018	6 044	6 067	6 063	6 052	6 067	6 067		
6 170	6 195	6 222	6 211	6 199	6 210	6 211		
724 571	841 348 64 501	729 271	783 583	796 832 77 649	687 959	722 002		
180	179	180	177	175	175			40.2
5 259	5 234	5 482	5 489	5 482	5 502			
5 439	5 413	5 662	5 666	5 657	5 677			
627 558	726 214 61 191	674 556	703 518	726 017 72 871	668 013			
180	179	180	177	175	175			40.22
5 259	5 234	5 482	5 489	5 482	5 502			
5 439	5 413	5 662	5 666	5 657	5 677			
627 558	726 214 61 191	674 556	703 518	726 017 72 871	668 013			
3 736	3 729	3 731	3 720	3 718	3 717	3 727	3 742	41
3 534	3 545	3 555	3 577	3 575	3 575	3 581	3 573	
7 270	7 274	7 286	7 297	7 293	7 292	7 308	7 315	
958 686	1 056 953 63 012	863 506	972 671	981 758 63 762	858 011	864 311	958 216 63 035	
96 678	97 084	97 412	97 544	97 572	97 343	99 993		45
23 140	23 221	23 252	23 216	23 288	23 275	23 734		
119 818	120 305	120 664	120 760	120 860	120 618	123 727		
13 189 218	16 213 769 650 032	13 873 908	15 534 909	16 597 620 778 097	6 996 813	14 659 862		

# NIET-PRODCOM - Waterdistributie

## Waterdistributie in volume en aantal aansluitingen

	Volume opgevangen grondwater	Volume oppervlaktewater behandeld met het oog op de verdeling	Volume water ontvangen van andere maatschappijen	Totaal	Volume water afgestaan aan andere maatschappijen	Verlies	Volume beschikbaar voor de verdeling	Aantal gebruikte aansluitingen
	1 000 m <sup>3</sup>	1 000 m <sup>3</sup>	1 000 m <sup>3</sup>	1 000 m <sup>3</sup>	1 000 m <sup>3</sup>	1 000 m <sup>3</sup>	1 000 m <sup>3</sup>	x 1000
1993	41 771	18 514	15 740	<b>76 025</b>	12 965	7 635	<b>55 425</b>	3 311
1994	42 066	17 808	15 217	<b>75 091</b>	12 257	7 898	<b>54 935</b>	3 205
1995	42 663	17 884	15 446	<b>75 993</b>	12 379	8 327	<b>55 287</b>	3 409
1996	40 568	19 328	18 886	<b>78 783</b>	12 679	7 520	<b>58 584</b>	3 547
1997	40 978	22 307	25 504	<b>88 789</b>	15 920	7 497	<b>65 371</b>	3 868
1998	40 285	21 595	24 635	<b>86 515</b>	19 476	7 242	<b>59 797</b>	3 971
1999	41 175	20 923	24 376	<b>86 473</b>	18 965	7 383	<b>60 125</b>	3 991
2000	41 456	20 623	24 196	<b>86 275</b>	18 815	7 278	<b>60 182</b>	4 034
2001	41 866	20 506	22 095	<b>84 467</b>	16 271	7 519	<b>60 676</b>	4 086
2002	40 367	20 680	20 633	<b>81 679</b>	14 743	7 321	<b>59 615</b>	4 123
2004	40 514	21 197	20 423	<b>82 134</b>	14 372	7 589	<b>60 172</b>	4 168
2005	39 675	21 726	20 421	<b>81 822</b>	14 234	7 593	<b>59 995</b>	4 232
2004 Januari	42 319	21 327	20 903	<b>84 549</b>	14 579	7 585	<b>62 385</b>	4 153
Februari	37 442	20 182	18 591	<b>76 215</b>	13 539	6 878	<b>55 798</b>	4 155
Maart	40 813	21 149	21 122	<b>83 084</b>	14 134	8 239	<b>60 711</b>	4 159
April	42 405	21 115	21 231	<b>84 751</b>	15 290	7 730	<b>61 731</b>	4 161
Mei	43 127	21 685	22 243	<b>87 056</b>	15 606	7 633	<b>63 816</b>	4 162
Juni	40 598	21 093	20 075	<b>81 766</b>	14 505	7 863	<b>59 398</b>	4 172
Juli	39 687	20 752	19 581	<b>80 021</b>	14 049	7 132	<b>58 840</b>	4 172
Augustus	39 241	21 358	19 515	<b>80 114</b>	14 471	7 314	<b>58 330</b>	4 173
September	38 752	21 362	20 181	<b>80 295</b>	13 633	7 578	<b>59 084</b>	4 177
Oktober	40 366	21 396	20 242	<b>82 004</b>	13 931	8 045	<b>60 029</b>	4 175
November	41 342	20 834	20 789	<b>82 965</b>	14 217	6 700	<b>62 048</b>	4 176
December	40 070	22 112	20 601	<b>82 783</b>	14 508	8 375	<b>59 900</b>	4 184
2005 Januari	38 807	21 498	19 731	<b>80 037</b>	13 662	7 641	<b>58 734</b>	4 216
Februari	38 069	19 924	18 814	<b>76 807</b>	12 880	7 664	<b>56 262</b>	4 220
Maart	42 580	22 413	21 667	<b>86 660</b>	15 022	8 064	<b>63 574</b>	4 223
April	39 798	21 235	20 020	<b>81 053</b>	13 759	7 454	<b>59 840</b>	4 226
Mei	42 217	22 335	21 894	<b>86 446</b>	15 049	8 058	<b>63 339</b>	4 228
Juni	41 686	23 562	22 018	<b>87 266</b>	16 243	8 947	<b>62 076</b>	4 221
Juli	39 309	21 791	19 914	<b>81 013</b>	13 946	7 631	<b>59 436</b>	4 235
Augustus	37 614	21 341	19 307	<b>78 261</b>	13 615	6 946	<b>57 700</b>	4 238
September	37 177	21 508	19 804	<b>78 490</b>	13 690	7 065	<b>57 735</b>	4 242
Oktober	37 960	21 891	19 877	<b>79 728</b>	13 932	7 221	<b>58 575</b>	4 243
November	39 901	21 214	20 650	<b>81 765</b>	14 164	7 328	<b>60 273</b>	4 245
December	40 986	21 996	21 359	<b>84 341</b>	14 849	7 100	<b>62 392</b>	4 250
2006 Januari	39 890	22 365	19 589	<b>81 844</b>	13 876	8 171	<b>59 796</b>	4 270
Februari	37 996	21 137	18 341	<b>77 474</b>	12 856	7 767	<b>56 850</b>	4 271
Maart	39 149	22 924	19 581	<b>81 654</b>	13 326	8 311	<b>60 017</b>	4 276
April	38 366	20 996	18 433	<b>77 795</b>	12 841	8 055	<b>56 899</b>	4 322
Mei	40 859	23 769	20 707	<b>85 335</b>	14 530	8 092	<b>62 713</b>	4 280
Juni	41 756	24 046	21 553	<b>87 354</b>	15 071	8 534	<b>63 749</b>	4 286
Juli	42 256	25 217	21 022	<b>88 495</b>	15 799	9 314	<b>63 382</b>	4 290
Augustus	40 376	24 360	20 429	<b>85 165</b>	14 932	8 154	<b>62 080</b>	4 292
September	39 285	23 387	19 812	<b>82 483</b>	18 292	8 820	<b>55 371</b>	4 298

# **Diensten, handel en vervoer**

*Binnenlandse handel*







## Binnenlandse handel

### T2. Omzet van de grote distributieondernemingen: Kettingindexcijfers weekbericht - Basisjaar 1995 = 100

#### T2.1 Grote distributieondernemingen

Groot warenhuizen met verschillende afdelingen					
	Totaal	Voeding	Textiel- en kledingsartikelen, schoenen	Huishoud- artikelen	Andere artikelen
2004	125	125	118	142	109
2005	124	127	120	136	107
<b>2006</b>					
Januari	124	120	165	139	91
Februari	107	115	86	120	85
Maart	120	130	99	127	99
April	120	126	120	120	101
Mei	121	126	114	133	101
Juni	120	126	110	137	92
Juli	129	125	160	147	93
Augustus	121	126	107	142	94

Ondernemingen met bijhuizen						Super- markten
	Totaal	Voeding	Textiel- en kledingsartikelen, schoenen	Huishoud- artikelen	Andere artikelen	Totaal
2004	156	154	119	148	197	122
2005	162	160	126	166	195	118
<b>2006</b>						
Januari	166	155	150	191	198	108
Februari	144	151	84	143	176	104
Maart	168	171	119	154	204	115
April	171	166	150	145	216	114
Mei	175	171	137	157	226	114
Juni	173	175	123	151	221	121
Juli	180	171	146	191	233	125
Augustus	171	166	115	186	232	117

**T2. Omzet in de kleinhandel:**

**Kettingindexcijfers weekbericht - Basisjaar 1995 = 100**

*T2.2 Andere handel, totaal van kleinhandelsondernemingen & nieuwe personenwagen*

	Andere handel				
	Totaal	Voeding	Textiel- en kledingsartikelen, schoenen	Huishoud- artikelen	Andere artikelen
2004	119	117	107	115	127
2005	120	114	109	118	129
<b>2006</b>					
Januari	113	104	126	102	118
Februari	101	98	76	96	116
Maart	123	111	107	119	136
April	122	110	117	107	139
Mei	121	112	118	119	127
Juni	121	119	101	111	132
Juli	123	112	126	115	132
Augustus	108	104	95	103	116

	Totaal van kleinhandelsondernemingen						Nieuwe personenwagen	
	Waarde	Hoeveel- heid	Voeding	Textiel- en kledings- artikelen, schoenen	Huishoud- artikelen	Andere artikelen	Waarde	Hoeveel- heid
2004	133	118	135	123	128	143	169	131
2005	138	121	137	128	142	146	171	130
2006								
<b>2006</b>								
Januari	131	115	129	149	126	133		
Februari	117	102	122	87	115	130		
Maart	139	121	138	124	139	146		
April	139	120	135	142	130	145		
Mei	139	120	138	138	142	147		
Juni	139	121	143	120	135	150		
Juli	143	124	140	151	143	148		
Augustus	129	111	134	112	129	139		

### Statistische domeinen

- Algemeen
- Grondgebied en leefmilieu
- Bevolking
- Samenleving
- Economie en financiën
- Landbouw en aanverwante activiteiten
- Industrie
- Diensten, handel en vervoer

**Algemene Directie Statistiek en Economische Informatie**  
**FOD Economie**  
B-1000 Brussel  
tel. 02/548.67.94  
fax 02/548.62.41

<http://statbel.fgov.be> - <http://www.economie.fgov.be>  
info@statbel.economie.fgov.be

5 € \*  
ISSN 0771 - 0410

\*Per nummer (excl. verzendingskosten): 5 € | Abonnement (excl. verzendingskosten): 50 €  
Verantwoordelijke uitgever: N.Demeester, Leuvenseweg 44 - B-1000 Brussel  
Ondernemingsnummer FOD Economie, KMO, Middenstand en Energie: 0314.595.348