

**I. ECONOMIE EN FINANCIEN**

*Conjunctuurindicatoren*

Kalender voor het uitbrengen van de indicatoren .....	5
Werknemersindexen en indexen van de gewerkte uren (basis 2000 = 100) - Juli 2006 .....	6

**II. DIENSTEN, HANDEL EN VERVOER**

*Vervoer*

Binnenscheepvaart - Januari tot september 2005 .....	13
Evolutie van de tot het verkeer toegelaten motorvoertuigen van 2000 tot september 2006 .....	17

In deze publicatie vindt u **de recentste statistieken** van de volgende domeinen: leefmilieu, bevolking, samenleving, economie en financiën, landbouw, industrie, diensten, handel en vervoer.  
Daarnaast biedt onze website <http://statbel.fgov.be> een selectie van statistieken, die dagelijks worden bijgewerkt.

**Publicaties bestelt u door storting op postrekening nr. 679-2005886-23 van de Algemene Directie Statistiek en Economische Informatie**

**Voor meer informatie :**  
Algemene directie Statistiek  
en Economische Informatie  
Leuvenseweg, 44 - 1000 Brussel  
Tel. : 02/548.63.66 - Fax: 02/548.63.67

**LUIK**

Bd de la Sauvenière, 73-75 - 4000 Luik  
Tel: 04/223.84.10  
Fax: 04/222.49.94

**GENT**

Coupure Rechts, 620 - 9000 Gent  
Tel: 09/267.27.27/30/31  
Fax: 09/267.27.29

**CHARLEROI**

Bd Audent 14/5 - 6000 Charleroi  
Tel: 071/27.44.14  
Fax: 071/27.44.19

**ANTWERPEN**

Italiëlei 124, Bus 85 -2000 Antwerpen  
Tel: 03/229.07.07  
Fax: 03/233.28.30

**CONVENTIONELE TEKENS**

Gegevens ontbreken	..
0 of minder dan de helft van de gebruikte eenheid	-
Voorlopige cijfers	(*)
De komma wordt gebruikt om de eenheden te scheiden van de decimalen	

**Verantwoordelijke uitgever : N. DEMEESTER**

**Auteursrecht voorbehouden**

Het reproduceren van de inhoud van deze publicatie is niet toegestaan, noch geheel, noch gedeeltelijk, noch in de oorspronkelijke, noch in bewerkte vorm, tenzij met schriftelijke machtiging vanwege de Algemene Directie Statistiek en Economische Informatie.

Het gebruiken van de inhoud van deze publicatie als toelichting of bewijsvoering in een artikel, een boekbespreking of een boek is toegestaan, mits duidelijke en nauwkeurige bronvermelding.

**Economie en financiën**  
*Conjunctuurindicatoren*



## Kalender voor het uitbrengen van de indicatoren

De indicatoren zijn beschikbaar op de aangeduide dag om 0 uur op onze website <http://statbel.fgov.be>

Beschikbaar vanaf	Indicator	Referentieperiode	Frequentie
<b>Oktober 2006</b>			
18	Kwartaalindex van de arbeidskosten	4 <sup>de</sup> trimester 2006	trimester
18	Kleinhandelsindexen	juni 2006	maandelijks
18	Bouwvergunningen	mei - juli 2006	maandelijks
18	Indexcijfer van de omzet volgens de BTW-aangiften	mei 2006	maandelijks
18	Indexcijfer van de investeringen volgens de BTW-aangiften	mei 2006	maandelijks
18	Productie-indexen	augustus 2006	maandelijks
18	Indexen van de nieuwe orders	augustus 2006	maandelijks
18	Faillissementsstatistieken	september 2006	maandelijks
26	Kleinhandelsindexen	juli 2006	maandelijks
26	Afzetprijnsindexen	september 2006	maandelijks
26	Bouwvergunningen	augustus 2006	maandelijks
26	Werknemersindexen	augustus 2006	maandelijks
26	Indexen van gewerkte uren	augustus 2006	maandelijks
62	Omzetindexen - Prodcop	augustus 2006	maandelijks
26	Indexcijfer van de omzet volgens de BTW-aangiften	april - juli 2006	maandelijks
26	Indexcijfer van de investeringen volgens de BTW-aangiften	april - juli 2006	maandelijks
30	Consumptieprijsindexen (*)	oktober 2006	maandelijks
31	Bouwvergunningen	februari - juni 2006	maandelijks
<b>Novembre 2006</b>			
9	Productie-indexen	september 2006	mensuel
16	Faillissementsstatistieken	september 2006	mensuel
17	Indexen van de nieuwe orders	september 2006	mensuel
23	Afzetprijnsindexen	oktober 2006	mensuel
25	Kleinhandelsindexen	september 2006	mensuel
25	Indexcijfer van de omzet volgens de BTW-aangiften	augustus 2006	mensuel
25	Indexcijfer van de investeringen volgens de BTW-aangiften	augustus 2006	mensuel
29	Consumptieprijsindexen (*)	november 2006	mensuel
30	Bouwvergunningen	september 2006	mensuel
30	Omzetindexen - Prodcop	september 2006	mensuel
30	Indexen van de uurlonen	oktober 2006	mensuel

(\*) Beschikbaar om 12u, na de vergadering van de Indexcommissie.  
Deze kalender kan op aanvraag ook afzonderlijk verkregen worden.  
(Tel.02/548.67.94 - Fax. 02/548.62.41)

## Conjunctuurindicatoren – Persbericht

---

### **Juli 2006\* : werknemers industrie: -0,1%; bouw: +0,3%**

De seizoengezuiverde index van het **aantal werknemers** in de industrie zonder de bouwnijverheid, van de laatste drie maanden in vergelijking met de drie voorgaande maanden, is in België gedaald met 0,1%; in de bouwnijverheid steeg het aantal met 0,3%.

De **trend** van de laatste drie maanden in de industrie toont in vergelijking met de drie maanden daarvoor een status-quo voor het hele land (+0,0%). Op gewestelijk niveau is er een status-quo van het werknemersaantal (+0,0%) in Vlaanderen, in Wallonië daalde het met 0,5%\*\*.

Een uitsplitsing naar het niveau van de belangrijke sectoren geeft +0,0% voor de chemische industrie en +0,1% voor de metaalverwerking. In de bouw steeg het aantal werknemers met 0,3%.

Volgende persbericht : **26/10/2006**

\*  
\* \*

*Overnemen mag mits bronvermelding: **FOD Economie – Algemene Directie Statistiek***

**Op de volgende bladzijde vindt U de bijhorende tabellen en grafieken.**

Meer informatie over de conjunctuur !

⇒ Bekijk ook, voor een totaalbeeld van de Belgische en Europese conjunctuur, de viertalige conjunctuurportalsite op het internet :

**<http://statbel.fgov.be/indicators>**

⇒ Alle methodologische toelichtingen bij de cijfers kunt U bij de Dienst Conjunctuur.

⇒ Het is mogelijk om gegevens over de werknemers meer uitgesplitst (per subsector, per gewest) of verder bewerkt (vb. seizoengezuiverd) toegestuurd te krijgen, eenmalig of maandelijks (per abonnement).

⇒ Naast de indexen van de werknemers, beschikken we over vele andere conjunctuurgegevens : productie-indexen, nieuwe orders, loonmassa, gewerkte uren, bouwvergunningen, bouwkosten, omzet, afzetprijzen, ...

---

*\* % stijging van de laatste drie maanden, tot en met juli 2006, tegenover voorgaande driemaandsperiode, seizoengezuiverde waarden.*

*\*\* De programma's voor seizoenuivering en trendberekening beschouwen elke reeks op zich; daardoor kan het gebeuren dat de optelling van de deelresultaten (van gewesten of producttypes) afwijkt van de globale resultaten.*

---

# Conjunctuurindicatoren – Persbericht

## Werknemers

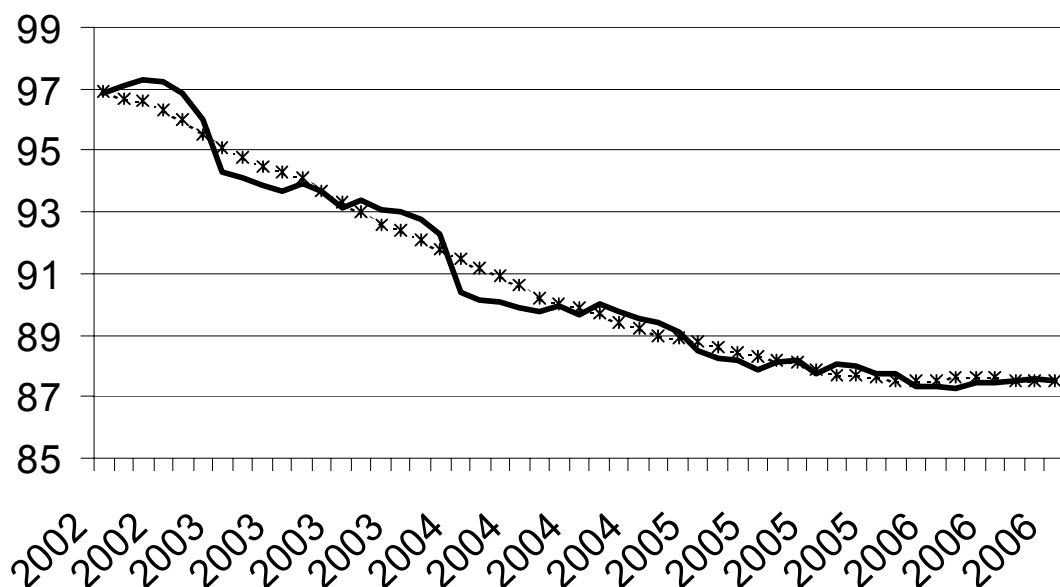
**Bruto-indexen  
(2000=100)**  
Aantal werknemers  
onderworpen aan  
RSZ

	Jan	Feb	Maart	April	Mei	Juni	Juli	Aug	Sept	Okt	Nov	Dec	Jaar
<b>Totale industrie (zonder bouwnijverheid)</b>													
2005	87,9	87,7	87,7	87,2	87,4	87,5	87,1	87,2	87,0	86,8	86,8	86,4	87,2
2006	86,3	86,3	86,4	86,3	86,3	86,4	86,5						
<b>Bouwnijverheid</b>													
2005	90,4	90,2	89,8	90,2	90,7	90,7	90,1	91,2	91,5	91,3	91,5	90,9	90,7
2006	90,9	90,9	91,3	91,7	91,8	91,7	91,2						
<b>Totale industrie (zonder bouwnijverheid)</b>													
2005	88,0	87,9	87,8	87,5	87,5	87,3	87,1	86,9	86,8	86,7	86,6	86,4	87,2
2006	86,4	86,4	86,4	86,4	86,3	86,3	86,4						
<b>Bouwnijverheid</b>													
2005	91,1	91,0	90,6	90,6	90,7	90,7	90,7	90,6	90,7	90,8	90,9	90,9	90,8
2006	91,2	91,3	91,5	91,6	91,6	91,7	91,8						

**Seizoen-  
gezuiverde  
indexen**  
  
Na uitschakeling  
van seizoen-  
schommelingen

**Trend**  
  
Totale industrie; na  
uitschakeling van  
seizoen- en  
toevallige  
schommelingen

Bruto-indexen:  
—————  
Trend :  
.....



**Vergelijking van  
de trend van de  
laatste drie  
maanden met de  
drie voorgaande  
maanden**

↗↗ > 1.5%  
↗ 0.2% tot 1.5%  
→ -0.2% tot 0.2%  
↘ -1.5% tot -0.2%  
↘↘ < -1.5%

BE : België  
VL : Vlaanderen  
WA : Wallonië  
BR : Brussel

Bedrijfstakken / Hoofdindustriegroepen	BE	VL	WA	BR
Totale industrie	→	→	→	↘↘
Totale industrie (zonder bouwnijverheid)	→	→	↘	↘↘
Intermediaire goederen	→	→	→	↘
Investeringsgoederen	↗	↗	↗↗	↘↘
Duurzame consumptiegoederen	↘	↘	↘↘	↘
Niet-duurzame consumptiegoederen	→	→	→	→
Winning van delfstoffen	↗	↗	→	
Voedings- en genotmiddelen	→	↗	↗	↘↘
Textiel en kleding	↘	↘	↘	↘↘
Papier en karton; uitgeverijen en drukkerijen	↘	↘	↘↘	↗
Chemische, rubber- en kunststofnijverheid	→	↘	↗	↘
Metaalverwerking	→	↗	↘	↘
Cokes, geraffineerde aardolieproducten en splijt- en kweekstoffen	↘	↘↘	↘	
Niet-metaalhoudende minerale producten	↘	→	↘↘	↘↘
Metallurgie	→	↗	↘	→
Meubels	↘	↘	↘↘	
Elektriciteit	↗↗	↗↗	↗↗	↗↗
Bouwnijverheid	↗	↗	→	↘

### **Juli 2006\* : gewerkte uren industrie status-quo, bouw + 2,7%**

De seizoengezuiverde index van het **aantal gewerkte uren** in de industrie zonder de bouwnijverheid in België van de laatste drie maanden in vergelijking met de drie voorgaande maanden, is gelijk gebleven ; in de bouwnijverheid steeg het aantal met 2,7%.

De **trend** van de laatste drie maanden in de industrie toont in vergelijking met de drie maanden daarvoor een lichte daling voor het Rijk (-0,2%). Op gewestelijk niveau is er een stijging van de gewerkte uren met 0,4% in Vlaanderen, in Wallonië daalde het aantal gewerkte uren met 0,2%\*\*.  
Een uitsplitsing naar het niveau van de belangrijkste sectoren geeft -0,7% voor de chemische industrie en +0,8% voor de metaalverwerking. In de bouw steeg het aantal gewerkte uren met 0,7%.

Volgende persbericht : **26/10/2006**

\*  
\* \*

*Overnemen mag mits bronvermelding: **FOD Economie – Algemene Directie Statistiek***

**Op de volgende bladzijde vindt U de bijhorende tabellen en grafieken.**

Meer informatie over de conjunctuur !

⇒ Bekijk ook, voor een totaalbeeld van de Belgische en Europese conjunctuur, de viertalige conjunctuurportalsite op het internet :

**<http://statbel.fgov.be/indicators>**

⇒ Alle methodologische toelichtingen bij de cijfers kunt U bij de Dienst Conjunctuur.

⇒ Het is mogelijk om gegevens over de gewerkte uren meer uitgesplitst (per subsector, per gewest) of verder bewerkt (vb. seizoengezuiverd) toegestuurd te krijgen, eenmalig of maandelijks (per abonnement).

⇒ Naast de indexen van de gewerkte uren, beschikken we over vele andere conjunctuurgegevens : productie-indexen, nieuwe orders, loonmassa, werknemers, omzet, bouwvergunningen, afzetprijzen, bouwkosten...

---

\* % stijging van de laatste drie maanden, tot en met juli 2006, tegenover voorgaande driemaandsperiode, seizoengezuiverde waarden.

\*\* De programma's voor seizoenuivering en trendberekening beschouwen elke reeks op zich; daardoor kan het gebeuren dat de optelling van de deelresultaten (van gewesten of producttypes) afwijkt van de globale resultaten.

---



# Conjunctuurindicatoren – Persbericht

## Gewerkte uren

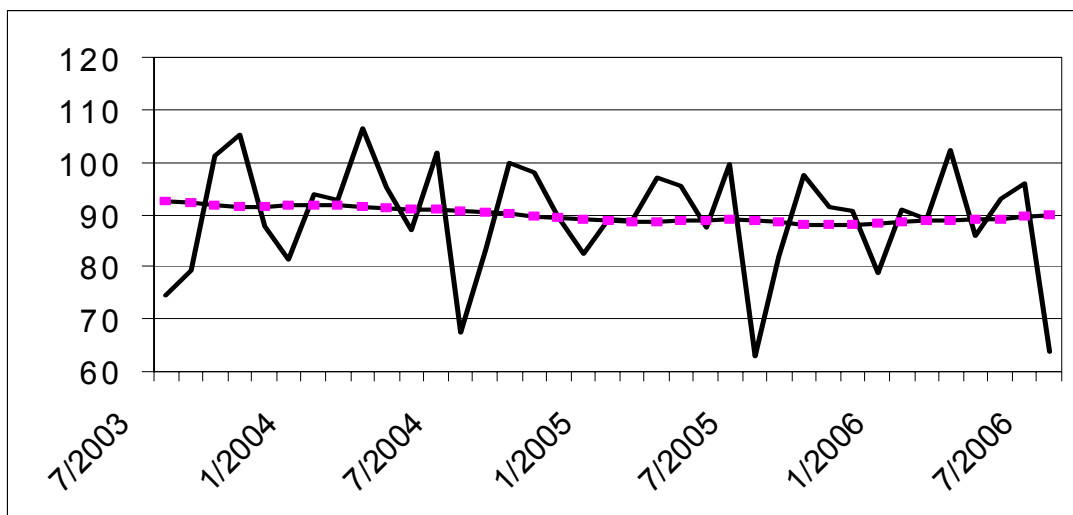
**Bruto-indexen (2000=100)**  
Uren gewerkt door de werknemers (arbeiders en bedienden)

	Jan	Feb	Maart	April	Mei	Juni	Juli	Aug	Sept	Okt	Nov	Dec	Jaar
<b>Totale industrie (zonder bouwnijverheid)</b>													
2005	91,8	89,3	97,9	93,7	86,2	97,4	66,1	79,4	95,0	90,0	89,6	78,7	87,9
2006	93,0	89,5	101,5	84,7	91,4	93,4	67,0						
<b>Bouwnijverheid</b>													
2005	74,1	85,4	92,5	103,5	93,4	112,0	45,4	96,1	110,6	99,4	96,5	78,8	90,6
2006	79,2	86,5	106,4	91,1	101,8	108,4	45,9						
<b>Totale industrie (zonder bouwnijverheid)</b>													
2005	94,0	90,1	95,4	94,4	91,6	95,3	73,0	77,6	93,5	93,9	90,9	78,1	89,0
2006	94,5	90,2	99,2	90,6	92,2	93,2	71,5						
<b>Bouwnijverheid</b>													
2005	77,1	85,5	90,0	103,7	101,0	109,0	53,5	94,3	108,3	104,4	97,8	77,5	91,8
2006	82,0	86,6	102,5	98,6	103,0	107,7	52,5						

**Indexen per werkdag**  
Rekening houdend met de ongelijke duur en samenstelling van de maanden

**Trend**  
Totale industrie; na uitschakeling van seizoen- en toevallige schommelingen

Bruto-indexen:  
—  
Trend :  
.....



**Vergelijking van de trend van de laatste drie maanden met de drie voorgaande maanden**

↗↗ > 2.5%  
↗ 0.5% tot 2.5%  
→ -0.5% tot 0.5%  
↘ -2.5% tot -0.5%  
↘↘ < -2.5%

BE : België  
VL : Vlaanderen  
WA : Wallonië  
BR : Brussel

### Bedrijfstakken / Hoofdindustriegroepen

	BE	VL	WA	BR
Totale industrie	↗	→	→	→
Totale industrie (zonder bouwnijverheid)	→	→	→	→
Intermediaire goederen en energie	→	→	→	↗
Investeringsgoederen	↗	↗	→	→
Duurzame consumptiegoederen	→	↗	↘	↗
Niet-duurzame consumptiegoederen	→	→	↗	↘
Winning van delfstoffen	→	→	→	
Voedings- en genotmiddelen	→	→	→	↘
Textiel en kleding	↘	↘	↘↘	↘↘
Papier en karton; uitgeverijen en drukkerijen	↘	↘	↘	↘
Chemische, rubber- en kunststofnijverheid	↘	↗	→	↘
Metaalverwerking	↗	↗	↘	↗
Cokes, geraffineerde aardolieproducten en splijt- en kweekstoffen	↘	↘↘	↘↘	
Niet-metaalhoudende minerale producten	→	→	↘	↘↘
Metallurgie	↗	→	↘	↘
Meubels	→	→	↘↘	
Elektriciteit	↗↗	↗↗	↗↗	↗↗
Bouwnijverheid	↗	↗	↗	→



# **Diensten, handel en vervoer**

Vervoer



# Binnenscheepvaart

## Evolutie van de vervoerde goederen

Maanden	Vervoerde goederen (in 1 000 t)				
	Totaal	Binnenlands verkeer	Ingaand verkeer	Uitgaand verkeer	Doorgaand verkeer
<b>2004</b>					
Januari	<b>12.030</b>	2.868	5.553	3.227	383
Februari	<b>11.917</b>	2.769	5.464	3.317	367
Maart	<b>13.198</b>	3.280	5.912	3.577	429
April	<b>12.524</b>	2.961	5.797	3.412	354
Mei	<b>11.870</b>	2.848	5.377	3.282	363
Juni	<b>12.724</b>	3.083	5.863	3.399	380
Juli	<b>11.577</b>	2.665	5.180	3.383	348
Augustus	<b>11.814</b>	2.968	5.269	3.305	272
September	<b>11.345</b>	3.064	4.960	3.037	284
Oktober	<b>13.327</b>	3.150	5.910	3.964	302
November	<b>12.870</b>	3.007	5.832	3.674	357
December	<b>12.572</b>	3.085	5.675	3.502	308
<b>2005</b>					
Januari	<b>13.558</b>	2.895	6.147	4.167	349
Februari	<b>13.296</b>	2.882	6.138	3.973	303
Maart	<b>14.209</b>	3.245	6.465	4.146	354
April	<b>14.678</b>	3.103	6.956	4.248	371
Mei	<b>14.441</b>	2.913	6.948	4.213	367
Juni	<b>14.802</b>	3.036	7.160	4.199	407
Juli	<b>13.396</b>	2.469	6.400	4.091	436
Augustus	<b>14.095</b>	2.972	6.778	4.030	315
September	<b>14.036</b>	2.918	6.591	4.142	386
Oktober					
November					
December					

# Binnenscheepvaart

## Vervoerde goederen volgens de goederensoort per maand

Definitieve cijfers juli 2005	Vervoerde goederen (in 1 000 t)				
	Totaal	Binnenlands verkeer	Ingaand verkeer	Uitgaand verkeer	Doorgaand verkeer
-Landbouwproducten en levende dieren	467	48	211	75	131
-Voedingsproducten en veevoeders	385	55	221	81	28
-Vaste brandstoffen	982	304	377	279	22
-Aardoliën en distillatieproducten daarvan	2.399	503	1.093	798	6
-Ertsen en metaalresiduen	798	54	516	191	36
-Producten van de metaalindustrie	788	115	412	223	38
-Ruwe mineralen en fabriekaten daarvan, en bouwmaterialen	2.856	766	1.407	624	59
-Meststoffen	518	86	209	151	72
-Chemische producten	1.327	186	559	541	41
-Machines, voertuigen, diverse fabriekaten n.e.g. en speciale transacties	2.878	352	1.397	1.126	3

Definitieve cijfers augustus 2005	Vervoerde goederen (in 1 000 t)				
	Totaal	Binnenlands verkeer	Ingaand verkeer	Uitgaand verkeer	Doorgaand verkeer
-Landbouwproducten en levende dieren	415	44	236	41	93
-Voedingsproducten en veevoeders	416	58	254	79	25
-Vaste brandstoffen	1.058	343	426	273	15
-Aardoliën en distillatieproducten daarvan	2.503	607	1.052	839	5
-Ertsen en metaalresiduen	863	97	571	177	18
-Producten van de metaalindustrie	685	92	370	209	14
-Ruwe mineralen en fabriekaten daarvan, en bouwmaterialen	3.656	1.105	1.868	640	43
-Meststoffen	473	102	155	147	69
-Chemische producten	1.295	214	521	528	31
-Machines, voertuigen, diverse fabriekaten n.e.g. en speciale transacties	2.732	309	1.326	1.095	3

Definitieve cijfers september 2005	Vervoerde goederen (in 1 000 t)				
	Totaal	Binnenlands verkeer	Ingaand verkeer	Uitgaand verkeer	Doorgaand verkeer
-Landbouwproducten en levende dieren	418	52	210	57	100
-Voedingsproducten en veevoeders	428	60	249	95	24
-Vaste brandstoffen	1.067	369	367	306	25
-Aardoliën en distillatieproducten daarvan	2.330	666	969	695	1
-Ertsen en metaalresiduen	810	118	501	172	20
-Producten van de metaalindustrie	762	110	368	231	52
-Ruwe mineralen en fabriekaten daarvan, en bouwmaterialen	3.898	988	1.961	893	56
-Meststoffen	519	93	195	168	63
-Chemische producten	1.202	156	469	539	37
-Machines, voertuigen, diverse fabriekaten n.e.g. en speciale transacties	2.600	306	1.301	986	8

# Binnenscheepvaart

## Vervoerde goederen volgens de goederensoort per maand (vervolg en einde)

Definitieve cijfers	Vervoerde goederen (in 1 000 t)				
	Totaal	Binnenlands verkeer	Ingaand verkeer	Uitgaand verkeer	Doorgaand verkeer
-Landbouwproducten en levende dieren					
-Voedingsproducten en veevoeders					
-Vaste brandstoffen					
-Aardoliën en distillatieproducten daarvan					
-Ertsen en metaalresiduen					
-Producten van de metaalindustrie					
-Ruwe mineralen en fabrikaten daarvan, en bouwmaterialen					
-Meststoffen					
-Chemische producten					
-Machines, voertuigen, diverse fabrikaten n.e.g. en speciale transacties					

Definitieve cijfers	Vervoerde goederen (in 1 000 t)				
	Totaal	Binnenlands verkeer	Ingaand verkeer	Uitgaand verkeer	Doorgaand verkeer
-Landbouwproducten en levende dieren					
-Voedingsproducten en veevoeders					
-Vaste brandstoffen					
-Aardoliën en distillatieproducten daarvan					
-Ertsen en metaalresiduen					
-Producten van de metaalindustrie					
-Ruwe mineralen en fabrikaten daarvan, en bouwmaterialen					
-Meststoffen					
-Chemische producten					
-Machines, voertuigen, diverse fabrikaten n.e.g. en speciale transacties					

Definitieve cijfers	Vervoerde goederen (in 1 000 t)				
	Totaal	Binnenlands verkeer	Ingaand verkeer	Uitgaand verkeer	Doorgaand verkeer
-Landbouwproducten en levende dieren					
-Voedingsproducten en veevoeders					
-Vaste brandstoffen					
-Aardoliën en distillatieproducten daarvan					
-Ertsen en metaalresiduen					
-Producten van de metaalindustrie					
-Ruwe mineralen en fabrikaten daarvan, en bouwmaterialen					
-Meststoffen					
-Chemische producten					
-Machines, voertuigen, diverse fabrikaten n.e.g. en speciale transacties					





# Vervoer

## Evolutie van de tot het verkeer toegelaten nieuwe motorvoertuigen

Inschrijvingen van nieuwe tot het verkeer toegelaten motorvoertuigen							
	Totaal(3)	Personen- auto's	Auto-bussen en autocars	Voertuigen voor goederen- vervoer	Trekkers	Landbouw- trekkers	Moto's(1) scooters, auto- scooters(2)
2000	<b>601 659</b>	531 640	1 150	60 261	5 521	3 087	24 685
2001	<b>573 797</b>	499 779	968	64 360	5 758	2 932	21 130
2002	<b>535 300</b>	472 830	1 080	53 322	4 649	3 419	21 554
2003	<b>528 399</b>	463 173	896	56 125	4 818	3 387	22 267
2004	<b>563 334</b>	489 262	911	63 859	5 200	4 102	25 118
2005	<b>563 376</b>	484 906	856	68 052	5 945	3 617	25 007
<b>2005</b>							
januari	<b>59 430</b>	51 442	134	6 668	926	260	1 214
februari	<b>52 715</b>	45 594	83	6 236	443	359	2 289
maart	<b>60 803</b>	52 518	102	7 228	557	398	2 903
april	<b>57 214</b>	48 564	89	7 565	535	461	3 440
mei	<b>48 940</b>	41 745	56	6 311	475	353	2 784
juni	<b>56 979</b>	49 585	103	6 434	522	335	3 377
juli	<b>38 616</b>	32 747	73	4 773	705	318	2 552
augustus	<b>38 752</b>	33 379	85	4 563	431	294	2 044
september	<b>40 694</b>	35 645	46	4 433	311	259	1 849
oktober	<b>43 394</b>	37 034	17	4 864	311	259	1 216
november	<b>41 255</b>	35 681	25	5 069	315	165	864
december	<b>25 493</b>	20 972	43	3 908	414	156	475
<b>2006</b>							
januari	<b>66 562</b>	58 552	88	7 190	415	317	1 336
februari	<b>61 048</b>	54 955	59	5 366	330	338	2 011
maart	<b>73 593</b>	65 540	73	7 091	368	521	3 302
april	<b>58 106</b>	51 570	81	5 694	307	454	3 096
mei	<b>57 752</b>	51 145	78	5 759	417	353	3 342
juni	<b>52 957</b>	46 641	63	5 564	372	317	3 494
juli	<b>40 618</b>	35 704	50	4 270	331	263	3 057
augustus	<b>38 251</b>	33 253	98	4 196	412	292	2 412
september	<b>41 185</b>	35 193	124	4 953	702	213	1 971
oktober	<b>0</b>						
november	<b>0</b>						
december	<b>0</b>						

(1) De bromfietsen met een cilinderinhoud van 50 cc en minder, die de snelheid van 40 km/u kunnen overschrijden, worden beschouwd als moto's

(2) Maximum cilinderinhoud van 350 cm<sup>3</sup> en maximum gewicht van 350 kg.

(3) Moto's, scooters, auto-scooters niet inbegrepen.

# Vervoer

## Evolutie van de tot het verkeer toegelaten tweedehandsmotorvoertuigen

	Inschrijvingen van tweedehandsmotorvoertuigen					
	Totaal	Personen- auto's	Auto-bussen en autocars	Voertuigen voor goederen- vervoer	Trekkers	Landbouw- trekkers
2000	<b>783 010</b>	697 755	965	73 181	5 232	5 877
2001	<b>774 571</b>	687 102	1 096	75 229	4 883	6 261
2002	<b>776 377</b>	688 134	864	76 953	4 359	6 067
2003	<b>759 466</b>	667 567	1 089	80 213	4 326	6 271
2004	<b>775 518</b>	678 731	910	84 497	4 412	6 968
2005	<b>758 678</b>	660 258	745	86 346	4 085	7 244
<b>2005</b>						
januari	<b>61 565</b>	53 391	73	7 111	413	577
februari	<b>63 236</b>	55 037	50	7 170	337	642
maart	<b>67 411</b>	58 348	61	7 869	367	766
april	<b>68 170</b>	59 126	57	7 827	360	800
mei	<b>65 924</b>	57 579	71	7 288	308	678
juni	<b>76 613</b>	67 296	49	8 249	319	700
juli	<b>60 102</b>	52 719	24	6 502	285	572
augustus	<b>62 917</b>	54 988	107	6 877	318	627
september	<b>65 146</b>	56 472	61	7 654	394	565
oktober	<b>59 329</b>	51 462	62	6 967	340	498
november	<b>59 431</b>	51 787	69	6 804	318	453
december	<b>48 834</b>	42 053	61	6 028	326	366
<b>2006</b>						
januari	<b>70 650</b>	61 433	100	7 999	439	679
februari	<b>65 471</b>	56 936	60	7 359	370	746
maart	<b>76 634</b>	66 807	93	8 366	432	936
april	<b>63 170</b>	55 073	61	6 842	416	778
mei	<b>71 925</b>	63 061	58	7 550	544	712
juni	<b>73 984</b>	65 261	41	7 487	477	718
juli	<b>63 472</b>	56 279	48	6 198	302	645
augustus	<b>62 159</b>	54 549	115	6 503	329	663
september	<b>67 586</b>	59 460	63	7 052	384	627
oktober	<b>0</b>					
november	<b>0</b>					
december	<b>0</b>					



### Statistische domeinen

- Algemeen
- Grondgebied en leefmilieu
- Bevolking
- Samenleving
- Economie en financiën
- Landbouw en aanverwante activiteiten
- Industrie
- Diensten, handel en vervoer

**Algemene Directie Statistiek en Economische Informatie**  
**FOD Economie**  
B-1000 Brussel  
tel. 02/548.67.94  
fax 02/548.62.41

<http://statbel.fgov.be> - <http://www.economie.fgov.be>  
info@statbel.economie.fgov.be

5 € \*  
ISSN 0771 - 0410

\*Per nummer (excl. verzendingskosten): 5 € | Abonnement (excl. verzendingskosten): 50 €  
Verantwoordelijke uitgever: N.Demeester, Leuvenseweg 44 - B-1000 Brussel  
Ondernemingsnummer FOD Economie, KMO, Middenstand en Energie: 0314.595.348