

I. SAMENLEVING

Werkgelegenheid en werkloosheid

De werkloosheid in de Europese Unie - Juli 2006	5
-------------------------------------------------------	---

II. ECONOMIE EN FINANCIEN

Conjunctuurindicatoren

Kalender voor het uitbrengen van de indicatoren	11
Productie-indexen (basis 2000 = 100) - Juli 2006	12
Indexen van de nieuwe orders - Juli 2006	14
Indexen van de loonmassa - 2 ^{de} kwartaal 2006	16
Werknemersindexen en indexen van de gewerkte uren (basis 2000 = 100) - Juni 2006	18
Omzetindexen (PRODCOM) - Juni 2006	22
Faillissementen - Augustus 2006	24

III. DIENSTEN, HANDEL EN VERVOER

Vervoer

Evolutie van de tot het verkeer toegelaten motorvoertuigen van 2000 tot augustus 2006	29
---------------------------------------------------------------------------------------------	----

In deze publicatie vindt u **de recentste statistieken** van de volgende domeinen: leefmilieu, bevolking, samenleving, economie en financiën, landbouw, industrie, diensten, handel en vervoer.
Daarnaast biedt onze website <http://statbel.fgov.be> een selectie van statistieken, die dagelijks worden bijgewerkt.

Publicaties bestelt u door storting op postrekening nr. 679-2005886-23 van de Algemene Directie Statistiek en Economische Informatie

Voor meer informatie :
Algemene directie Statistiek
en Economische Informatie
Leuvenseweg, 44 - 1000 Brussel
Tel. : 02/548.63.66 - Fax: 02/548.63.67

LUIK

Bd de la Sauvenière, 73-75 - 4000 Luik
Tel: 04/223.84.10
Fax: 04/222.49.94

GENT

Coupure Rechts, 620 - 9000 Gent
Tel: 09/267.27.27/30/31
Fax: 09/267.27.29

CHARLEROI

Bd Audent 14/5 - 6000 Charleroi
Tel: 071/27.44.14
Fax: 071/27.44.19

ANTWERPEN

Italiëlei 124, Bus 85 -2000 Antwerpen
Tel: 03/229.07.07
Fax: 03/233.28.30

CONVENTIONELE TEKENS

Gegevens ontbreken	..
0 of minder dan de helft van de gebruikte eenheid	-
Voorlopige cijfers	(*)
De komma wordt gebruikt om de eenheden te scheiden van de decimalen	

Verantwoordelijke uitgever : N. DEMEESTER

Auteursrecht voorbehouden

Het reproduceren van de inhoud van deze publicatie is niet toegestaan, noch geheel, noch gedeeltelijk, noch in de oorspronkelijke, noch in bewerkte vorm, tenzij met schriftelijke machtiging vanwege de Algemene Directie Statistiek en Economische Informatie.

Het gebruiken van de inhoud van deze publicatie als toelichting of bewijsvoering in een artikel, een boekbespreking of een boek is toegestaan, mits duidelijke en nauwkeurige bronvermelding.

Samenleving

Werkgelegenheid en werkloosheid

Werkloosheid

Werkloosheid in de Europese Unie

De vergelijkbare werkloosheidscijfers die door Eurostat worden opgesteld voor de vijftientig landen van de Europese Unie (en die hier samen met vergelijkingsmateriaal uit de Verenigde Staten en Japan worden gegeven), geven het percentage werklozen weer t.o.v. de actieve bevolking of de “Arbeidskrachten” (personen met een betrekking en werklozen samen).

Onder werklozen verstaat men alle personen van 15 jaar en ouder, zonder werk, die actief naar werk zoeken en onmiddellijk voor werk beschikbaar zijn (definities van het Internationale Arbeidsbureau). Het gebruik van dezelfde definities en hetzelfde concept in al de Lid-Staten zorgt voor een zekere vergelijkbaarheid van de resultaten ¹.

De ramingen betreffende de werkgelegenheid (personen met een betrekking) en de werkloosheid zijn tegenwoordig gebaseerd op de resultaten van het tweede trimester 2004 van de “doorlopende enquête naar de arbeidskrachten” uitgevoerd door het FOD economie¹).

De *maandelijks* raming van de werkloosheid is het resultaat van de interpolatie / extrapolatie van de resultaten van de EAK, waarbij een *maandindicator van de werkloosheid* wordt gebruikt.

Voor België betreft het de “ingeschreven werklozen”, dit is het geheel van de werklozen die als werkzoekende zijn ingeschreven bij de VDAB, de BGDA en de FOREM, d.w.z. de uitkeringsgerechtigde volledig werklozen, de andere verplicht ingeschreven werkloze werkzoekenden en de vrijwillige ingeschreven werkloze werkzoekenden.

Sinds november 1998 worden er geen “niet voor seizoensinvloeden gecorrigeerde” werkloosheidscijfers meer geleverd door EUROSTAT.

Voor seizoensinvloeden gecorrigeerde cijfers worden dus opgenomen **vanaf januari 1998** om de eenvormigheid van de methode voor heel het jaar te verzekeren.

De aldus opgestelde cijfers stemmen overeen met de criteria van het IAB.

¹ Voor meer informatie, zie “ Enquête naar de arbeidskrachten 2003 “(FOD economie , 2006)

Werkloosheid

Werkloosheidscijfers in de Europese Unie

Landen	Geslacht	2006		2005	
		juni	juli	juni	juli
België (1)	Totaal	8,6	8,7	8,5	8,5
	Mannen	8,1	8,2	7,7	7,6
	Vrouwen	9,3	9,4	9,5	9,5
Denemarken	Totaal	3,9	..	5,1	4,7
	Mannen	3,6	..	4,5	4,1
	Vrouwen	4,3	..	5,7	5,4
Duitsland	Totaal	8,1	8,2	9,5	9,3
	Mannen	7,9	7,6	8,8	8,7
	Vrouwen	8,5	8,8	10,4	10,2
Griekenland	Totaal	9,9	10,1
	Mannen	6,1	6,4
	Vrouwen	15,5	15,4
Spanje	Totaal	8,2	7,6	9,3	8,5
	Mannen	6,3	5,9	7,3	6,7
	Vrouwen	10,9	9,8	12,2	11,0
Frankrijk	Totaal	9,0	8,9	9,6	9,9
	Mannen	8,0	7,9	8,8	8,9
	Vrouwen	10,0	9,9	10,6	10,9
Ierland	Totaal	4,4	4,4	4,3	4,3
	Mannen	4,5	4,5	4,5	4,6
	Vrouwen	4,3	4,3	4,0	4,0
Italië	Totaal	7,7	7,6
	Mannen	6,2	6,0
	Vrouwen	9,9	10,0
Luxemburg	Totaal	4,7	4,8	4,6	4,6
	Mannen	3,5	3,5	3,6	3,6
	Vrouwen	6,4	6,4	5,9	5,9
Nederland	Totaal	3,9	3,9	4,8	4,6
	Mannen	3,6	3,5	4,5	4,3
	Vrouwen	4,3	4,4	5,1	5,1
Oostenrijk	Totaal	4,9	4,9	5,2	5,3
	Mannen	4,6	4,6	5,0	5,0
	Vrouwen	5,3	5,3	5,5	5,6
Portugal	Totaal	7,3	7,2	7,5	7,6
	Mannen	6,3	6,2	6,6	6,7
	Vrouwen	8,5	8,4	8,4	8,6
Finland	Totaal	7,7	7,7	8,3	8,3
	Mannen	7,4	7,4	8,2	8,2
	Vrouwen	8,0	8,0	8,4	8,4
Zweden	Totaal
	Mannen
	Vrouwen
Verenigd - Koninkrijk	Totaal	4,6	4,6
	Mannen	5,0	5,0
	Vrouwen	4,1	4,1

.. = Geen gegevens beschikbaar

(1) Reeks herzien door Eurostat op basis van de resultaten van het tweede trimester 2004 van de "doorlopende enquête naar de arbeidskrachten"

Werkloosheid

Werkloosheidscijfers in de Europese Unie - vervolg en einde

Landen	Geslacht	2006		2005	
		juni	juli	juni	juli
Cyprus	Totaal	5,6	5,6	5,4	5,3
	Mannen	4,8	4,7	4,4	4,3
	Vrouwen	6,5	6,7	6,7	6,5
Tsjechië	Totaal	7,3	7,2	7,9	7,8
	Mannen	5,7	5,6	6,3	6,3
	Vrouwen	9,3	9,3	10,0	9,7
Estland	Totaal	5,0	4,2	8,0	7,6
	Mannen	5,1	5,0	9,1	8,5
	Vrouwen	5,0	3,3	7,0	6,7
Hongarije	Totaal	7,3	7,6	7,1	7,3
	Mannen	7,0	7,6	6,9	7,1
	Vrouwen	7,7	7,7	7,4	7,5
Letland	Totaal	7,3	7,5	9,1	9,0
	Mannen	7,9	8,3	9,4	9,3
	Vrouwen	6,8	6,6	7,4	8,8
Litouwen	Totaal	5,3	5,5	8,4	8,0
	Mannen	5,4	5,4	8,3	7,8
	Vrouwen	5,2	5,5	8,7	8,3
Malta	Totaal	7,5	7,3	7,2	7,3
	Mannen	6,6	6,4	6,5	6,6
	Vrouwen	9,5	9,4	8,4	9,0
Polen	Totaal	15,3	15,0	18,0	17,8
	Mannen	13,9	13,6	17,0	16,6
	Vrouwen	17,0	16,7	19,3	19,3
Slowakije	Totaal	14,3	14,0	16,3	16,0
	Mannen	13,2	13,0	15,7	15,3
	Vrouwen	15,6	15,3	17,0	16,9
Slovenië	Totaal	6,4	6,3	6,2	6,6
	Mannen	5,4	5,3	5,7	6,3
	Vrouwen	7,5	7,5	6,7	7,1
Eur. 15	Totaal	7,8	7,8	8,6	8,6
	Mannen	6,8	6,8	7,5	7,4
	Vrouwen	9,2	9,2	10,1	10,0
Eur. 25	Totaal	8,0	8,0	8,8	8,7
	Mannen	7,2	7,1	7,9	7,9
	Vrouwen	9,0	9,0	9,8	9,8
<hr/>					
U.S.A	Totaal	4,6	4,8	5,0	5,0
	Mannen	4,6	4,8	5,0	4,9
	Vrouwen	4,6	4,8	5,1	5,1
Japan	Totaal	4,2	4,1	4,2	4,4
	Mannen	4,2	4,2	4,4	4,5
	Vrouwen	4,2	3,9	3,9	4,2

Economie en financiën
Conjunctuurindicatoren

Kalender voor het uitbrengen van de indicatoren

De indicatoren zijn beschikbaar op de aangeduide dag om 0 uur op onze website <http://statbel.fgov.be>

Beschikbaar vanaf	Indicator	Referentieperiode	Frequentie
September 2006			
15	Kleinhandelsindexen	mei 2006	maandelijks
15	Kwartaalindex van de arbeidskosten	4 ^{de} trimester 2006	trimester
28	Kleinhandelsindexen	juli 2006	maandelijks
28	Afzetprijnsindexen	augustus 2006	maandelijks
28	Consumptieprijnsindexen (*)	september 2006	maandelijks
28	Omzetindexen - Prodcop	juli 2006	maandelijks
Oktober 2006			
5	Bouwvergunningen	mei - juli 2006	maandelijks
5	Indexcijfer van de omzet volgens de BTW-aangiften	mei - april 2006	maandelijks
5	Indexcijfer van de investeringen volgens de BTW-aangiften	mei - april 2006	maandelijks
5	Werknemersindexen	juli 2006	maandelijks
5	Indexen van gewerkte uren	juli 2006	maandelijks
12	Productie-indexen	augustus 2006	maandelijks
12	Indexen van de nieuwe orders	augustus 2006	maandelijks
12	Faillissementsstatistieken	september 2006	maandelijks
26	Kleinhandelsindexen	augustus 2006	maandelijks
26	Afzetprijnsindexen	september 2006	maandelijks
26	Bouwvergunningen	augustus 2006	maandelijks
26	Werknemersindexen	augustus 2006	maandelijks
26	Indexen van gewerkte uren	augustus 2006	maandelijks
62	Omzetindexen - Prodcop	augustus 2006	maandelijks
26	Indexcijfer van de omzet volgens de BTW-aangiften	mei 2006	maandelijks
26	Indexcijfer van de investeringen volgens de BTW-aangiften	mei 2006	maandelijks

(*) Beschikbaar om 12u, na de vergadering van de Indexcommissie.
Deze kalender kan op aanvraag ook afzonderlijk verkregen worden.
(Tel.02/548.67.94 - Fax. 02/548.62.41)

Conjunctuurindicatoren - Persbericht

Juli 2006* : productie industrie : -0,2% ; bouw : +1,8%

De **seizoengezuiverde index van de productie** van de industrie zonder de bouwnijverheid van de laatste drie maanden in vergelijking met de drie voorgaande maanden, is in België gedaald met 0,2%; in de bouwnijverheid steeg de productie met 1,8%.

De **trend** van de laatste drie maanden vertoont in vergelijking met de drie maanden daarvoor een lichte daling (-0,3%) voor het hele land. Op gewestelijk niveau is er een stijging van de productie met 0,9% in Vlaanderen, in Wallonië steeg de productie met 2,1%**.

Een uitsplitsing naargelang het type van producten geeft +0,1% voor de intermediaire goederen, +2,1% voor de investeringsgoederen, -0,4% voor de duurzame consumptiegoederen en -0,2% voor de niet-duurzame consumptiegoederen. De bouwnijverheid, anderzijds, steeg met 0,9%.

Volgende persbericht : **12/10/2006**

*
* *

*Overnemen mag mits bronvermelding: **FOD Economie – Algemene Directie Statistiek***

Op de volgende bladzijden vindt U de bijhorende tabellen en grafieken.

Meer informatie over de conjunctuur !

⇒ Bekijk ook, voor een totaalbeeld van de Belgische en Europese conjunctuur, de viertalige conjunctuurportalsite op het internet :

<http://statbel.fgov.be/indicators>

⇒ Alle methodologische toelichtingen bij de cijfers kunt U bij de Dienst Conjunctuur vragen.

⇒ Het is mogelijk om gegevens over de productie meer uitgesplitst (per subsector, per gewest) of verder bewerkt (vb. seizoengezuiverd) toegestuurd te krijgen, eenmalig of maandelijks (per abonnement).

⇒ Naast de productie-indexen beschikken we over vele andere conjunctuurgegevens : werknemers, nieuwe orders, loonmassa, gewerkte uren, omzet, materiaalkosten, afzetprijzen, bouwvergunningen,

* (% stijging van de laatste drie maanden, tot en met juli 2006, tegenover voorgaande driemaandsperiode, seizoengezuiverde waarden)

** de programma's voor seizoenuivering en trendberekening beschouwen elke reeks op zich; daardoor kan het gebeuren dat de optelling van de deelresultaten (van gewesten of producttypes) afwijkt van de globale resultaten.

Productie

Conjunctuurindicatoren - Persbericht

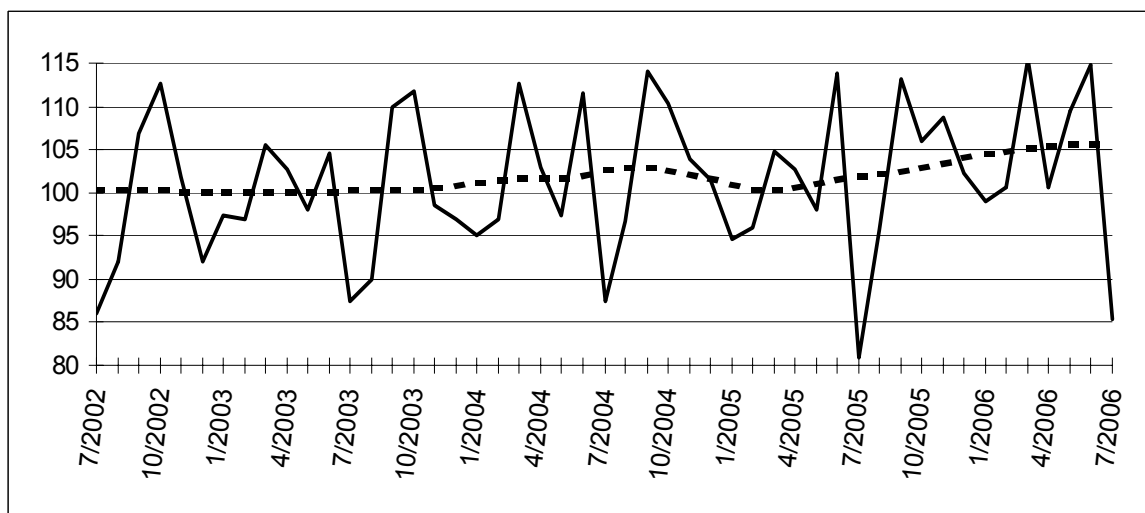
Productie

Bruto-indexen (2000=100)
Volume-indexen van de industriële productie

	Jan	Feb	Maart	April	Mei	Juni	Juli	Aug	Sept	Okt	Nov	Dec	Jaar
Totale industrie (zonder bouwnijverheid)													
2005	100,6	99,2	108,4	103,0	99,8	115,0	90,8	95,9	114,4	108,2	112,6	109,1	104,8
2006	105,0	105,0	118,5	103,7	112,1	117,0	97,1						
Bouwnijverheid													
2005	71,9	82,9	90,1	100,7	90,7	108,8	44,1	93,6	107,4	96,5	93,6	76,5	88,1
2006	76,7	84,0	103,3	88,5	98,8	105,1	43,3						
Totale industrie (zonder bouwnijverheid)													
2005	102,2	99,2	107,4	103,4	104,8	113,4	96,3	95,3	113,2	110,8	113,1	108,3	105,6
2006	106,3	105,0	116,8	108,5	113,8	117,2	99,9						
Bouwnijverheid													
2005	76,5	82,9	90,6	102,4	99,4	106,5	52,8	94,2	105,1	101,1	99,4	77,1	90,7
2006	77,3	84,0	99,8	98,4	103,5	106,8	52,0						

Indexen per werkdag
Rekening houdend met de ongelijke duur en samenstelling van de maanden

Trend
Totale industrie; na uitschakeling van seizoen- en toevallige schommelingen



Bruto-indexen:
Trend :

Evolutie van de trend
Vergelijking van de laatste drie maanden met de drie voorgaande maanden

↗↗ > 2.5%
↗ 0.5% tot 2.5%
→ -0.5% tot 0.5%
↘ 2.5% tot -0.5%
↘↘ < -2.5%

Bedrijfstakken / Hoofdindustriegroepen	België	Vlaanderen	Wallonië	Brussel
Totale industrie	↗	↗	↗	↗
Totale industrie (zonder bouwnijverheid)	→	↗	↗	→
Intermediaire goederen	→	↘↘	↗	↗
Investeringsgoederen	↗	→	↗	→
Duurzame consumptiegoederen	→	↗↗	↗	↗↗
Niet-duurzame consumptiegoederen	→	↗	↗	↘
Winning van delfstoffen	↗	→	↗↗	
Voedings- en genotmiddelen	→	↗	↗	↘
Textiel en kleding	→	↘	↗	↗↗
Papier en karton; uitgeverijen en drukkerijen	↗	→	↘	↗
Chemische, rubber- en kunststofnijverheid	↘	↗	→	↗↗
Metaalverwerking	↗	↗	↗↗	↗
Cokes, geraffineerde aardolieproducten en splijt- en kweekstoffen	↘↘	↘	→	
Niet-metaalhoudende minerale producten	→	↗	→	→
Metallurgie	↗↗	↘	↗↗	
Meubels	↗↗	↗	↗	
Elektriciteit	↗	↗↗	↘	↘
Bouwnijverheid	↗	→	→	↘

Conjunctuurindicatoren – Persbericht

Juli 2006* : nieuwe orders industrie - 0,2%, bouw + 1,5%

De seizoengezuiverde index van de **nieuwe orders** van industrie met productie op basis van orders van de laatste drie maanden in vergelijking met de drie voorgaande maanden, is in België gedaald met 0,2% ; in de bouwnijverheid steeg ze met 1,5%.

De **trend** van de laatste drie maanden vertoont, in vergelijking met de drie maanden daarvoor, een stijging (+0,8%) voor het hele land. Op gewestelijk niveau is er een stijging van de nieuwe orders met 1,8% in Vlaanderen, in Wallonië stegen ze met 2,8%**.

Wat de belangrijkste sectoren betreft, bedragen de trendveranderingen +1,4% voor de chemische nijverheid, +3,9% voor de metaalverwerking en +2,1% voor de bouwnijverheid.

Volgende persbericht op : **13/10/2006**

*
* *

*Overnemen mag mits bronvermelding: **FOD Economie – Algemene Directie Statistiek***

Op de volgende bladzijde vindt U de bijhorende tabellen en grafieken.

Meer informatie over de conjunctuur !

⇒ Bekijk ook, voor een totaalbeeld van de Belgische en Europese conjunctuur, de viertalige conjunctuurportalsite op het internet :

<http://statbel.fgov.be/indicators>

⇒ Alle methodologische toelichtingen bij de cijfers kunt U bij de Eenheid Conjunctuur vragen.

⇒ Het is mogelijk om gegevens over de nieuwe orders meer uitgesplitst (per subsector, per gewest) of verder bewerkt (vb. seizoengezuiverd) toegestuurd te krijgen, eenmalig of maandelijks (per abonnement).

⇒ Naast de indexen van de nieuwe orders beschikken we over vele andere conjunctuurgegevens : werknemers, productie-indexen, loonmassa, gewerkte uren, afzetprijs, materiaalkosten, omzet, bouwvergunningen, ...

* (% stijging van de laatste drie maanden, tot en met juli 2006, tegenover voorgaande driemaandsperiode, seizoengezuiverde waarden)

** de programma's voor seizoenuivering en trendberekening beschouwen elke reeks op zich; daardoor kan het gebeuren dat de optelling van de deelresultaten (van gewesten of producttypes) afwijkt van de globale resultaten.

Conjunctuurindicatoren – Persbericht

Nieuwe orders

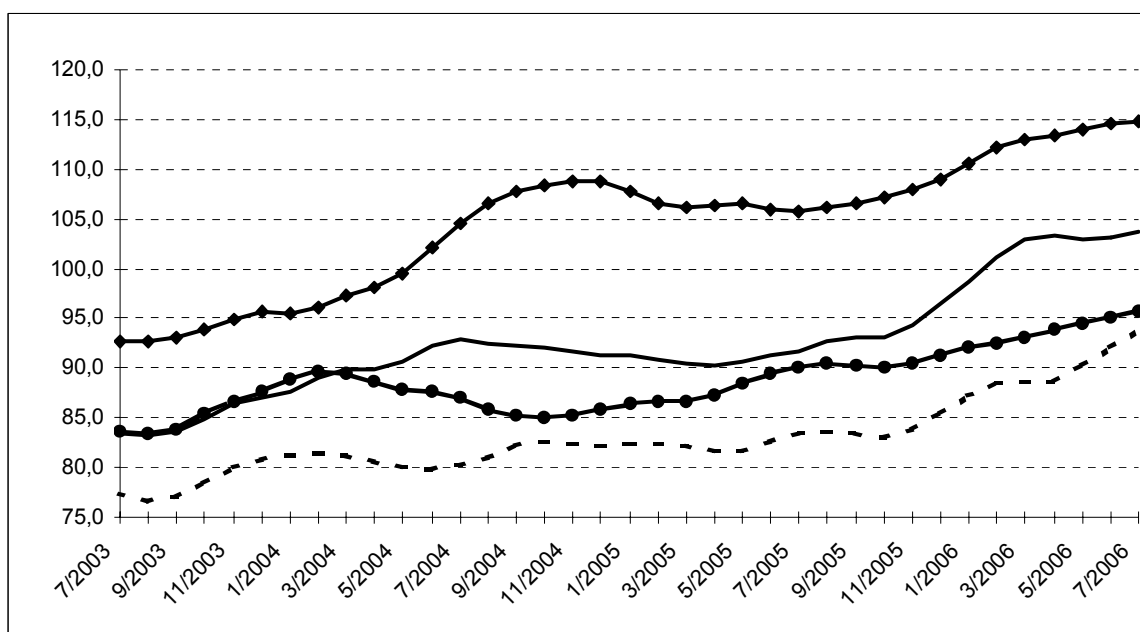
Bruto-indexen (2000=100)
Volume-indexen van de nieuwe orders

	Jan	Feb	Maart	April	Mei	Juni	Juli	Aug	Sept	Okt	Nov	Dec	Jaar
Industrie met productie op basis van orders													
2005	90,3	90,7	103,0	94,1	87,0	100,4	77,7	83,8	101,5	94,7	97,5	94,5	92,9
2006	97,2	102,4	121,9	102,6	105,5	110,5	94,3						
Bouwnijverheid													
2005	78,6	84,3	91,5	82,5	91,8	99,4	67,6	95,4	98,6	89,2	89,1	99,0	88,9
2006	84,6	86,3	96,0	97,5	95,1	109,4	71,1						
Industrie met productie op basis van orders													
2005	94,0	92,1	92,5	91,2	90,1	92,1	90,0	93,6	94,8	90,6	96,2	97,2	92,9
2006	101,2	104,0	106,9	105,5	104,7	103,6	107,5						
Bouwnijverheid													
2005	86,0	91,6	80,9	85,3	90,2	89,8	91,4	92,2	91,8	86,9	87,4	93,7	88,9
2006	91,9	93,6	88,8	98,5	92,1	96,5	96,5						

Seizoen-gezuiverde indexen
Na uitschakeling van seizoen-schommelingen

Trend
Na uitschakeling van seizoen- en toevallige schommelingen

Industrie en bouwnijverheid :
—
Metaalverwerking :
- - -
Chemische nijverheid :
◆
Bouwnijverheid :
●



Evolutie van de trend
Vergelijking van de laatste drie maanden met de drie voorgaande maanden

↗ > 2,5%
↖ 0,5% tot 2,5%
→ -0,5% tot 0,5%
↘ -2,5% tot -0,5%
↙ < -2,5%

Bedrijfstakken	België	Vlaanderen	Wallonië	Brussel
Industrie en bouw met productie op basis van orders	↗	↗	↗↗	↗
Industrie met productie op basis van orders	↗	↗↗	↗↗	↘
Textiel en kleding	↗	↗	↗↗	↘↘
Textiel	↗	↗	↗	↘
Kleding en bont	↗↗	↗	↗↗	↘↘
Papier en karton	↘	→	→	↘↘
Chemische nijverheid	↗	↗	↘↘	
Metallurgie	↗↗	↗↗	↘↘	
Metaalverwerking	↗↗	↗↗	↗	→
Producten van metaal	↗	↗	↗	↗
Machines, apparaten en werktuigen	↗↗	↗	↗↗	↗↗
Elektrische en elektronische apparaten en instrumenten	↗↗	→	↗↗	↘
Transportmiddelen	↗↗	↗↗	↗↗	
Bouwnijverheid	↗	↗	↗	↘

Conjunctuurindicatoren – persbericht

Tweede kwartaal 2006 : loonmassa industrie : +0,2% ; bouw : +1,2%

In het tweede kwartaal van 2006, vergeleken met het voorgaande kwartaal, steeg het seizoengezuiverde totaalbedrag van de lonen uitbetaald in de industrie (zonder bouwnijverheid) in België met 0,2%; in de bouwnijverheid was er een stijging met 1,2%.

De trend van het laatste kwartaal vertoont in vergelijking met het voorgaande kwartaal een lichte stijging (+0,2%) voor het hele land. Op gewestelijk niveau is er een stijging van de loonmassa met 0,7% in Vlaanderen, in Wallonië steeg de loonmassa met +0,3%*.

Een uitsplitsing naargelang het type van producten geeft +1,0% voor de intermediaire goederen, +0,7% voor de investeringsgoederen, -0,5% voor de duurzame consumptiegoederen en +0,3% voor de niet-duurzame consumptiegoederen. De bouwnijverheid, anderzijds, steeg met 1,0%.

Volgende persbericht : **7/12/2006**

*
* *

Overnemen mag mits bronvermelding : FOD Economie – Algemene Directie Statistiek.

Op de volgende bladzijde vindt U de bijhorende tabellen en grafieken.

Meer informatie over de conjunctuur !

⇒ Bekijk ook, voor een totaalbeeld van de Belgische en Europese conjunctuur, de viertalige conjunctuurportalsite op het internet :

<http://statbel.fgov.be/indicators>

⇒ Alle methodologische toelichtingen bij de cijfers kunt U bij de Dienst Conjunctuur vragen.

⇒ Het is mogelijk om gegevens over de loonmassa meer uitgesplitst (per subsector, per gewest) of verder bewerkt (vb. seizoengezuiverd) toegestuurd te krijgen, eenmalig of maandelijks (per abonnement).

⇒ Naast de indexen van de loonmassa beschikken we over vele andere conjunctuurgegevens : werknemers, productie-indexen, nieuwe orders, gewerkte uren, ...

** de programma's voor seizoenuivering en trendberekening beschouwen elke reeks op zich; daardoor kan het gebeuren dat de optelling van de deelresultaten (van gewesten of producttypes) afwijkt van de globale resultaten.*

Conjunctuurindicatoren – persbericht

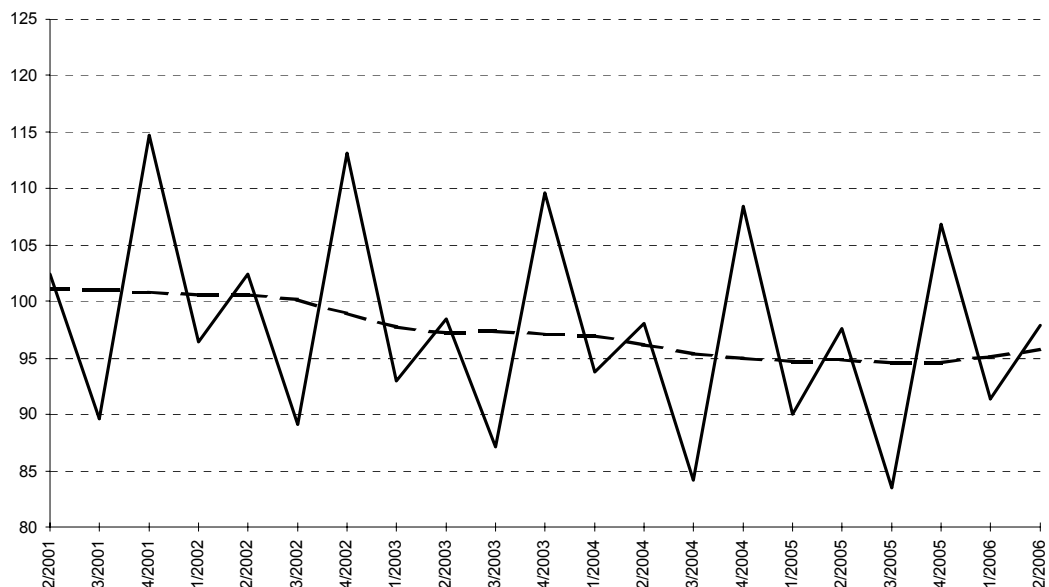
Bruto-indexen (2000=100)

		I	II	III	IV	Jaar
Totale industrie	2005	89,98	97,57	83,5	106,9	94,5
	2006	91,41	97,84			
Totale industrie (zonder bouwnijverheid)	2005	90,56	95,8	82,47	107,6	94,1
	2006	91,23	96,03			
Winning van delfstoffen	2005	85,58	89,2	73,99	97,51	86,6
	2006	86,05	87,87			
Industrie	2005	90,13	94,49	81,85	106,5	93,2
	2006	90,37	94,56			
Productie en distributie van elektriciteit, gas en water	2005	97,73	119,6	93,69	126,9	109,5
	2006	106,6	123,6			
Bouwnijverheid	2005	87,12	106,9	88,91	103,4	96,6
	2006	92,44	107,2			

**Trend
(2000=100)**
Totale industrie; na
uitschakeling van
seizoen- en
toevallige
schommelingen

Bruto-indexen:

Trend :



Vergelijking van het laatste kwartaal met het voorgaande kwartaal

Trend

↗ > 2.5%
↗ 0.5% tot 2.5%
→ -0.5% tot 0.5%
↘ -2.5% tot -0.5%
↘ < -2.5%

BE : België

VL : Vlaanderen

WA : Wallonië

BR : Brussel

Bedrijfstakken / Hoofdindustriegroepen	BE	VL	WA	BR
Totale industrie	↗	→	→	↘
Totale industrie (zonder bouwnijverheid)	→	↗	→	↘
Intermediaire goederen	↗	↗	→	↗↗
Investeringsgoederen	↗	→	↗	↘↘
Duurzame consumptiegoederen	→	→	↘	↘
Niet-duurzame consumptiegoederen	→	→	↗	↘
Winning van delfstoffen	→	↘	→	
Voedings- en genotmiddelen	→	→	→	↘↘
Textiel en kleding	↘	↘	↘	↗
Papier en karton; uitgeverijen en drukkerijen	→	↗	↘	→
Chemische, rubber- en kunststofnijverheid	↗	→	↗	↗↗
Metaalverwerking	→	→	→	↘
Niet-metaalhoudende minerale producten	↗↗	→	↘	→
Metallurgie	↘	→	↘	↘↘
Meubels	↗	→	→	
Elektriciteit	→	→	↘↘	→
Bouwnijverheid	↗	↗	↗	↗

Conjunctuurindicatoren – Persbericht

Juni 2006* : werknemers industrie: -0,2%; bouw: +0,1%

De seizoengezuiverde index van het **aantal werknemers** in de industrie zonder de bouwnijverheid, van de laatste drie maanden in vergelijking met de drie voorgaande maanden, is in België gedaald met 0,2%; in de bouwnijverheid steeg het aantal met 0,1%.

De **trend** van de laatste drie maanden in de industrie toont in vergelijking met de drie maanden daarvoor een lichte daling voor het hele land (-0,2%). Op gewestelijk niveau is er een status-quo van het werknemersaantal (+ 0,0%) in Vlaanderen, in Wallonië steeg het met 0,3%**.

Een uitsplitsing naar het niveau van de belangrijke sectoren geeft -0,2% voor de chemische industrie en -0,1% voor de metaalverwerking. In de bouw steeg het aantal werknemers met 0,3%.

Volgende persbericht : **5/10/2006**

*
* *

*Overnemen mag mits bronvermelding: **FOD Economie – Algemene Directie Statistiek***

Op de volgende bladzijde vindt U de bijhorende tabellen en grafieken.

Meer informatie over de conjunctuur !

⇒ Bekijk ook, voor een totaalbeeld van de Belgische en Europese conjunctuur, de viertalige conjunctuurportalsite op het internet :

<http://statbel.fgov.be/indicators>

⇒ Alle methodologische toelichtingen bij de cijfers kunt U bij de Dienst Conjunctuur.

⇒ Het is mogelijk om gegevens over de werknemers meer uitgesplitst (per subsector, per gewest) of verder bewerkt (vb. seizoengezuiverd) toegestuurd te krijgen, eenmalig of maandelijks (per abonnement).

⇒ Naast de indexen van de werknemers, beschikken we over vele andere conjunctuurgegevens : productie-indexen, nieuwe orders, loonmassa, gewerkte uren, bouwvergunningen, bouwkosten, omzet, afzetprijzen, ...

* % stijging van de laatste drie maanden, tot en met juni 2006, tegenover voorgaande driemaandsperiode, seizoengezuiverde waarden.

** De programma's voor seizoenuivering en trendberekening beschouwen elke reeks op zich; daardoor kan het gebeuren dat de optelling van de deelresultaten (van gewesten of producttypes) afwijkt van de globale resultaten.

Conjunctuurindicatoren – Persbericht

Werknemers

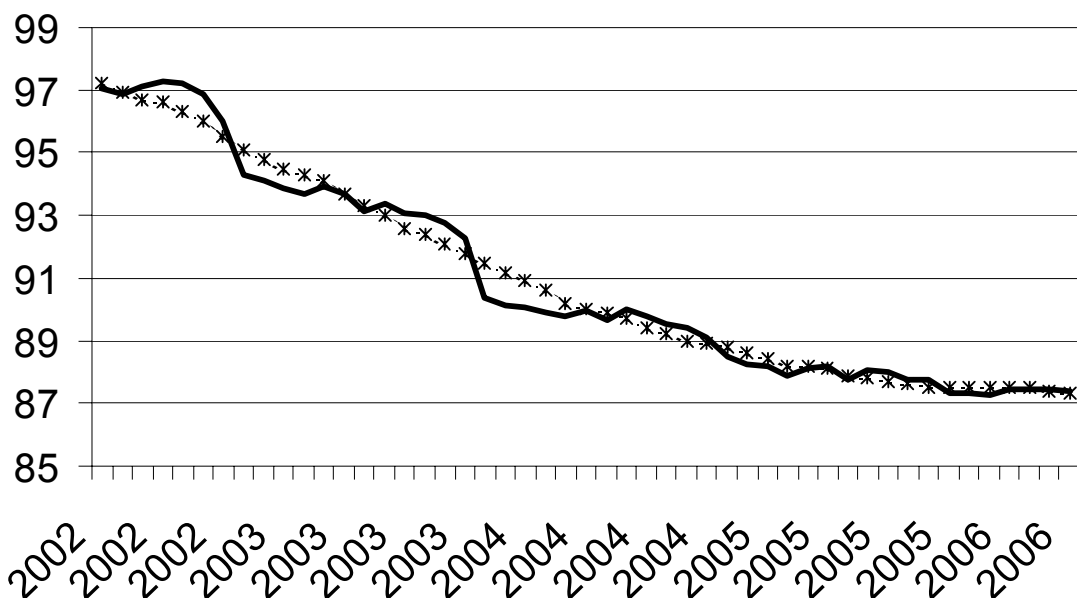
**Bruto-indexen
(2000=100)**
Aantal werknemers
onderworpen aan
RSZ

	Jan	Feb	Maart	April	Mei	Juni	Juli	Aug	Sept	Okt	Nov	Dec	Jaar
Totale industrie (zonder bouwnijverheid)													
2005	87,9	87,7	87,7	87,2	87,4	87,5	87,1	87,2	87,0	86,8	86,8	86,4	87,2
2006	86,3	86,3	86,4	86,3	86,3	86,4							
Bouwnijverheid													
2005	90,4	90,2	89,8	90,2	90,7	90,7	90,1	91,2	91,5	91,3	91,5	90,9	90,7
2006	90,9	90,9	91,3	91,7	91,7	91,2							
Totale industrie (zonder bouwnijverheid)													
2005	88,0	87,9	87,7	87,5	87,4	87,3	87,1	87,0	86,9	86,7	86,6	86,5	87,2
2006	86,4	86,4	86,3	86,3	86,2	86,1							
Bouwnijverheid													
2005	91,1	91,0	90,6	90,6	90,7	90,7	90,7	90,6	90,7	90,8	90,9	90,9	90,8
2006	91,2	91,2	91,4	91,4	91,4	91,4							

Seizoen-gezuiverde indexen
Na uitschakeling
van seizoen-
schommelingen

Trend
Totale industrie; na
uitschakeling van
seizoen- en
toevallige
schommelingen

Bruto-indexen:
—
Trend :
.....



Bedrijfstakken / Hoofdindustrie groepen

	BE	VL	WA	BR
Totale industrie	→	↗	→	↘
Totale industrie (zonder bouwnijverheid)	→	→	↗	↘↘
Intermediaire goederen	→	↗	↘	↘
Investeringsgoederen	↗	↗	↗	↘↘
Duurzame consumptiegoederen	↘	↘	↘↘	↘↘
Niet-duurzame consumptiegoederen	→	↘	↗	↘
Winning van delfstoffen	→	↘	→	
Voedings- en genotmiddelen	→	↗	↗	↘↘
Textiel en kleding	↘↘	↘	↘↘	↘↘
Papier en karton; uitgeverijen en drukkerijen	↘	↘	↘↘	↘
Chemische, rubber- en kunststofnijverheid	→	↘	↗	↘
Metaalverwerking	→	→	↘	↘
Cokes, geraffineerde aardolieproducten en splijt- en kweekstoffen	→	→	↘↘	
Niet-metaalhoudende minerale producten	↘	→	↘↘	↘↘
Metallurgie	↗	↗	↘	↘
Meubels	↘	↘	↘↘	
Elektriciteit	↗↗	↗↗	↗↗	↗↗
Bouwnijverheid	↗	↗	→	↗

Vergelijking van de trend van de laatste drie maanden met de drie voorgaande maanden

↗↗ > 1.5%
↗ 0.2% tot 1.5%
→ -0.2% tot 0.2%
↘ -1.5% tot -0.2%
↘↘ < -1.5%

BE : België
VL : Vlaanderen
WA : Wallonië
BR : Brussel

Conjunctuurindicatoren – Persbericht

Juni 2006* : gewerkte uren industrie - 1,2%, bouw + 0,6%

De seizoengezuiverde index van het **aantal gewerkte uren** in de industrie zonder de bouwnijverheid in België van de laatste drie maanden in vergelijking met de drie voorgaande maanden, is gedaald met 1,2% ; in de bouwnijverheid steeg het aantal met 0,6%.

De **trend** van de laatste drie maanden in de industrie toont in vergelijking met de drie maanden daarvoor een lichte daling voor het Rijk (-0,3%). Op gewestelijk niveau is er een status-quo van de gewerkte uren (+0,0%) in Vlaanderen, in Wallonië daalde het aantal gewerkte uren met 0,7%**.

Een uitsplitsing naar het niveau van de belangrijkste sectoren geeft -0,5% voor de chemische industrie en +0,3% voor de metaalverwerking. In de bouw daalde het aantal gewerkte uren met 0,5%.

Volgende persbericht : **5/10/2006**

*
* *

*Overnemen mag mits bronvermelding: **FOD Economie – Algemene Directie Statistiek***

Op de volgende bladzijde vindt U de bijhorende tabellen en grafieken.

Meer informatie over de conjunctuur !

⇒ Bekijk ook, voor een totaalbeeld van de Belgische en Europese conjunctuur, de viertalige conjunctuurportalsite op het internet :

<http://statbel.fgov.be/indicators>

⇒ Alle methodologische toelichtingen bij de cijfers kunt U bij de Dienst Conjunctuur.

⇒ Het is mogelijk om gegevens over de gewerkte uren meer uitgesplitst (per subsector, per gewest) of verder bewerkt (vb. seizoengezuiverd) toegestuurd te krijgen, eenmalig of maandelijks (per abonnement).

⇒ Naast de indexen van de gewerkte uren, beschikken we over vele andere conjunctuurgegevens : productie-indexen, nieuwe orders, loonmassa, werknemers, omzet, bouwvergunningen, afzetprijzen, bouwkosten...

* % stijging van de laatste drie maanden, tot en met juni 2006, tegenover voorgaande driemaandsperiode, seizoengezuiverde waarden.

** De programma's voor seizoenuivering en trendberekening beschouwen elke reeks op zich; daardoor kan het gebeuren dat de optelling van de deelresultaten (van gewesten of producttypes) afwijkt van de globale resultaten.

Conjunctuurindicatoren – Persbericht

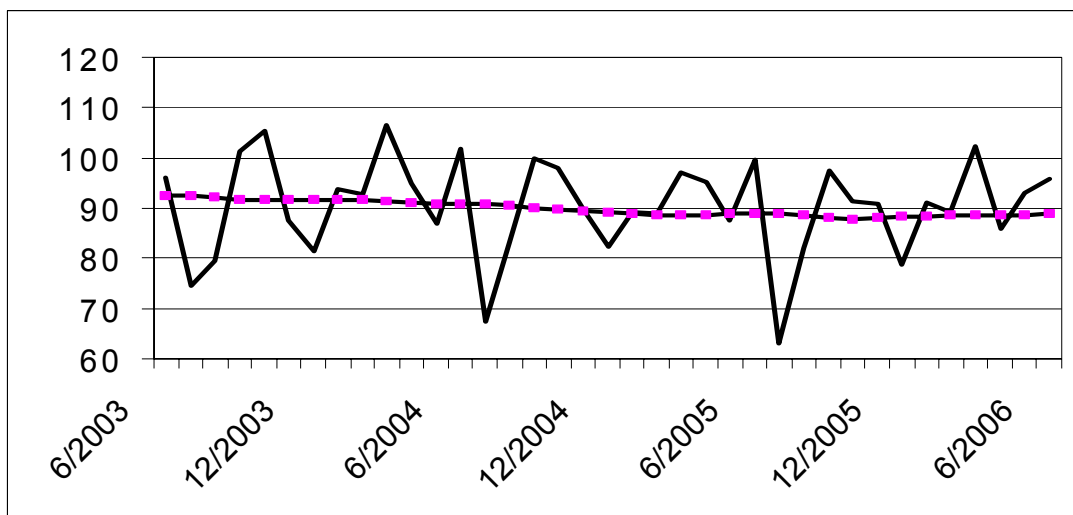
Gewerkte uren

Bruto-indexen (2000=100)
Uren gewerkt door de werknemers (arbeiders en bedienden)

	Jan	Feb	Maart	April	Mei	Juni	Juli	Aug	Sept	Okt	Nov	Dec	Jaar
Totale industrie (zonder bouwnijverheid)													
2005	91,8	89,3	97,9	93,7	86,2	97,4	66,1	79,4	95,0	90,0	89,6	78,7	87,9
2006	93,0	89,5	101,5	84,7	91,3	93,3							
Bouwnijverheid													
2005	74,1	85,4	92,5	103,5	93,4	112,0	45,4	96,1	110,6	99,4	96,5	78,8	90,6
2006	79,2	86,5	106,4	91,1	101,6	108,1							
Indexen per werkdag													
Totale industrie (zonder bouwnijverheid)													
2005	94,0	90,1	95,4	94,3	91,6	95,3	73,0	77,6	93,5	93,9	91,0	78,1	89,0
2006	94,5	90,2	99,2	90,6	92,1	93,0							
Bouwnijverheid													
2005	77,1	85,5	89,9	103,7	100,9	109,0	53,4	94,2	108,2	104,5	98,1	77,5	91,8
2006	82,0	86,6	102,4	98,6	102,7	107,2							

Indexen per werkdag
Rekening houdend met de ongelijke duur en samenstelling van de maanden

Trend
Totale industrie; na uitschakeling van seizoen- en toevallige schommelingen



Bruto-indexen:
—
Trend:
.....

Vergelijking van de trend van de laatste drie maanden met de drie voorgaande maanden

↗ > 2.5%
↗ 0.5% tot 2.5%
→ -0.5% tot 0.5%
↘ -2.5% tot -0.5%
↘ < -2.5%

BE : België
VL : Vlaanderen
WA : Wallonië
BR : Brussel

Bedrijfstakken / Hoofdindustriegroepen	BE	VL	WA	BR
Totale industrie	→	↘	→	→
Totale industrie (zonder bouwnijverheid)	→	→	↘	↗
Intermediaire goederen en energie	→	→	→	↗
Investeringsgoederen	↗	↗	↘	↘
Duurzame consumptiegoederen	→	→	↘↘	↘
Niet-duurzame consumptiegoederen	↘	↘	→	↘
Winning van delfstoffen	↘	↘	→	
Voedings- en genotmiddelen	→	→	→	↘
Textiel en kleding	↘	↘	↘↘	↘↘
Papier en karton; uitgeverijen en drukkerijen	↘	→	↘	↘
Chemische, rubber- en kunststofnijverheid	↘	→	→	↘
Metaalverwerking	→	→	↘	→
Cokes, geraffineerde aardolieproducten en splijt- en kweekstoffen	↘	↘↘	↘	
Niet-metaalhoudende minerale producten	↘	→	↘	↘↘
Metallurgie	→	→	↘	↘
Meubels	↘	↘	↘↘	
Elektriciteit	↗↗	↗↗	↗↗	↗↗
Bouwnijverheid	↘	↗	↗	→

Juni 2006* : omzet delfstoffen en industrie : +3,5%

De seizoengezuiverde index van de **omzet** van de winning van delfstoffen en de industrie in België (op basis van de Prodcou-enquête) van de laatste drie maanden in vergelijking met de drie voorgaande maanden is gestegen met 3,5%.

De **trend** van de laatste drie maanden vertoont in vergelijking met de drie maanden daarvoor een stijging (+3,6%) voor het hele land. Op gewestelijk niveau steeg de omzet met 3,3% in Vlaanderen, in Wallonië was er een stijging met 2,1%**.

Een uitsplitsing naargelang het type van producten geeft +4,7% voor intermediaire goederen, +2,5% voor investeringsgoederen, +6,2% voor duurzame consumptiegoederen en +0,9% voor niet-duurzame consumptiegoederen.

Volgende persbericht : **28/9/2006**

*
* *

Overnemen mag mits bronvermelding : FOD Economie – Algemene Directie Statistiek

Op de volgende bladzijde vindt U de bijhorende tabellen en grafieken.

Meer informatie over de conjunctuur !

⇒ Bekijk ook, voor een totaalbeeld van de Belgische en Europese conjunctuur, de viertalige conjunctuurportalsite op het internet :

<http://statbel.fgov.be/indicators>

⇒ Alle methodologische toelichtingen bij de cijfers kunt U bij de Dienst Conjunctuur vragen.

⇒ Het is mogelijk om gegevens over de omzet meer uitgesplitst (per subsector, per gewest) of verder bewerkt (vb. seizoengezuiverd) toegestuurd te krijgen, eenmalig of maandelijks (per abonnement).

⇒ Naast de omzetindexen beschikken we over vele andere conjunctuurgegevens : werknemers, nieuwe orders, loonmassa, gewerkte uren, productie, afzetprijzen, bouwvergunningen, materiaalkosten, ...

* (% stijging van de laatste drie maanden, tot en met juni 2006, tegenover voorgaande driemaandsperiode, seizoengezuiverde waarden)

** de programma's voor seizoenuivering en trendberekening beschouwen elke reeks op zich; daardoor kan het gebeuren dat de optelling van de deelresultaten (van gewesten of producttypes) afwijkt van de globale resultaten.

Conjunctuurindicatoren – persbericht

Bruto-indexen (2000=100)
Waarde van de verkochte goederen en diensten

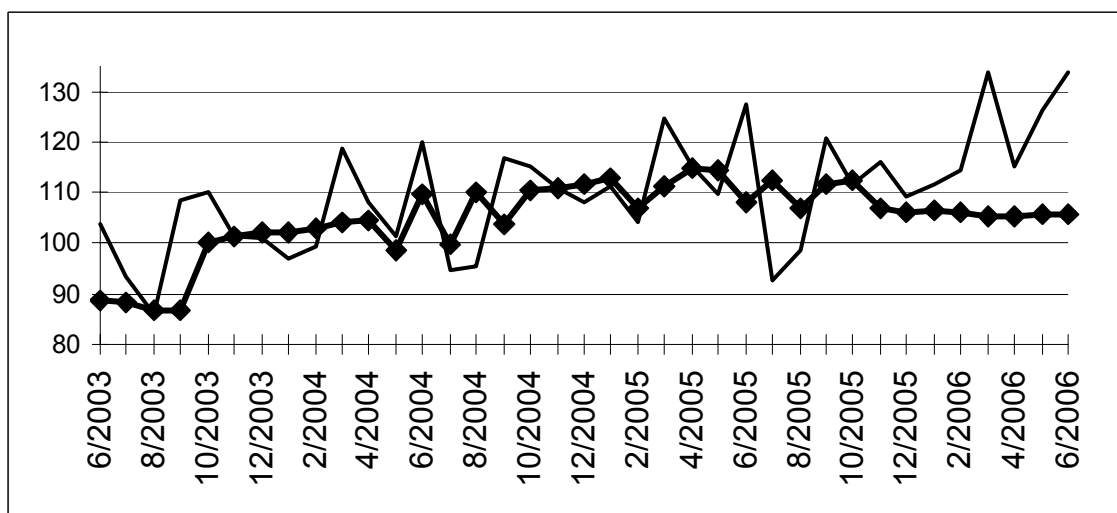
Indexen per werkdag
Rekening houdend met de ongelijke duur en samenstelling van de maanden

Seizoengezuiverde indexen
Na uitschakeling van seizoen-schommelingen

	Jan	Feb	Maart	April	Mei	Juni	Juli	Aug	Sept	Okt	Nov	Dec	Jaar
Winning van delfstoffen en industrie													
Bruto-indexen													
2004	96,9	99,4	118,7	108,0	101,2	119,9	94,8	95,3	118,0	115,9	111,4	108,2	107,3
2005	108,8	109,5	124,8	115,3	109,5	124,2	92,9	98,4	120,9	111,7	116,1	109,4	111,8
2006	111,7	114,3	133,7	114,3	126,4	134,0							
Indexen per werkdag													
2004	96,0	98,4	117,7	107,0	100,3	118,9	93,8	94,3	116,9	114,9	110,5	107,1	106,3
2005	107,8	108,5	123,8	114,3	108,6	123,2	91,9	97,4	119,9	110,8	115,1	108,4	110,8
2006	110,7	113,3	132,7	113,3	125,4	133,0							
Seizoensgezuiverde indexen													
2004	102,5	103,1	104,9	105,3	105,4	107,3	108,1	107,2	108,8	110,2	109,8	108,4	106,7
2005	113,1	111,2	112,6	112,0	110,3	111,8	110,9	111,6	112,2	106,9	114,4	113,9	111,7
2006	114,9	117,5	118,4	118,9	121,5	122,6							

Trend
Winning van delfstoffen en industrie; na uitschakeling van seizoen- en toevallige schommelingen

Bruto-indexen:
—
Trend :
◆



Evolutie van de trend
Vergelijking van de laatste drie maanden met de drie voorgaande maanden

↗↗ > 2.5%
↗ 0.5% tot 2.5%
→ -0.5% tot 0.5%
↘ -2.5% tot -0.5%
↘↘ < -2.5%

Bedrijfstakken / Hoofdindustriegroepen	België	Vlaanderen	Wallonië	Brussel
Winning van delfstoffen en industrie	↗↗	↗↗	↗	→
Intermediaire goederen Industrie	↗↗	↗↗	↗↗	↗↗
Investeringsgoederen	↗↗	↗	↗	↘
Duurzame consumptiegoederen	↗↗	↗↗	↘↘	↗
Niet-duurzame consumptiegoederen	↗	↗	↗	↗
Winning van delfstoffen	↘↘	↗	↗	
Voedings- en genotmiddelen	↗	↗	↗↗	↘↘
Papier en karton; uitgeverijen en drukkerijen	→	↗	↘	↗
Chemische, rubber- en kunststofnijverheid	↗	→	↗	↗↗
Metaalverwerking	↗	↗	↗	↘
Cokes, geraffineerde aardolieproducten en splijt- en kweekstoffen	↘	↘	↘↘	
Niet-metaalhoudende minerale producten	↗	↗↗	↗↗	↘↘
Metallurgie	↗↗	↗↗	↗	↘↘
Meubels	↗	↗	↘↘	

Augustus 2006 : 330 faillissementen (- 10,1%)

Gedurende de maand augustus 2006 gingen in België in totaal 330 bedrijven failliet, een daling van 10,1% in vergelijking met augustus 2005. Het aantal faillissementen gedurende de laatste drie maanden bedraagt 1448, dat betekent een afname met 11,7% tegenover dezelfde periode van 2005.

Gedurende de laatste drie maanden, vergeleken met dezelfde periode vorig jaar, daalde het aantal failliete ondernemingen in de industrie met 24,4%, in de bouwnijverheid was er een daling met 24,7%; de handel kende een afname van 9,9% en in de horeca waren er 1,0% meer faillissementen. Het aantal faillissementen in het transport en de andere diensten nam af met 8,6%.

Op gewestelijk niveau is er voor dezelfde periode van drie maanden een daling met 9,8% in Vlaanderen, in Wallonië dalen de faillissementen met 10,2% en Brussel kent een afname met 20,1%.

Als de failliete ondernemingen opgedeeld worden volgens grootteklasse, bedragen de veranderingen, steeds voor dezelfde vergelijking van de laatste drie maanden met dezelfde periode in 2005, -1,4% voor ondernemingen zonder werknemers, -16,3% voor de kleine ondernemingen met 1 tot 9 werknemers, -17,6% voor de middelgrote ondernemingen met 10 tot 49 werknemers en -70,0% voor de grotere bedrijven die 50 of meer personen aan het werk hebben.

Een uitsplitsing naargelang de rechtsvorm, tenslotte, geeft -11,7% voor de zelfstandigen, -18,6% voor de N.V.'s, -10,7% voor de B.V.B.A.'s en -10,5% voor de coöperatieven.

*
* *

Overnemen mag mits bronvermelding : FOD ECONOMIE – Algemene Directie Statistiek

Op de volgende bladzijden vindt U de bijhorende tabellen en grafieken.

Meer informatie over de conjunctuur !

⇒ Bekijk ook, voor een totaalbeeld van de Belgische en Europese conjunctuur, de viertalige conjunctuurportalsite op het internet :

<http://statbel.fgov.be/indicators>

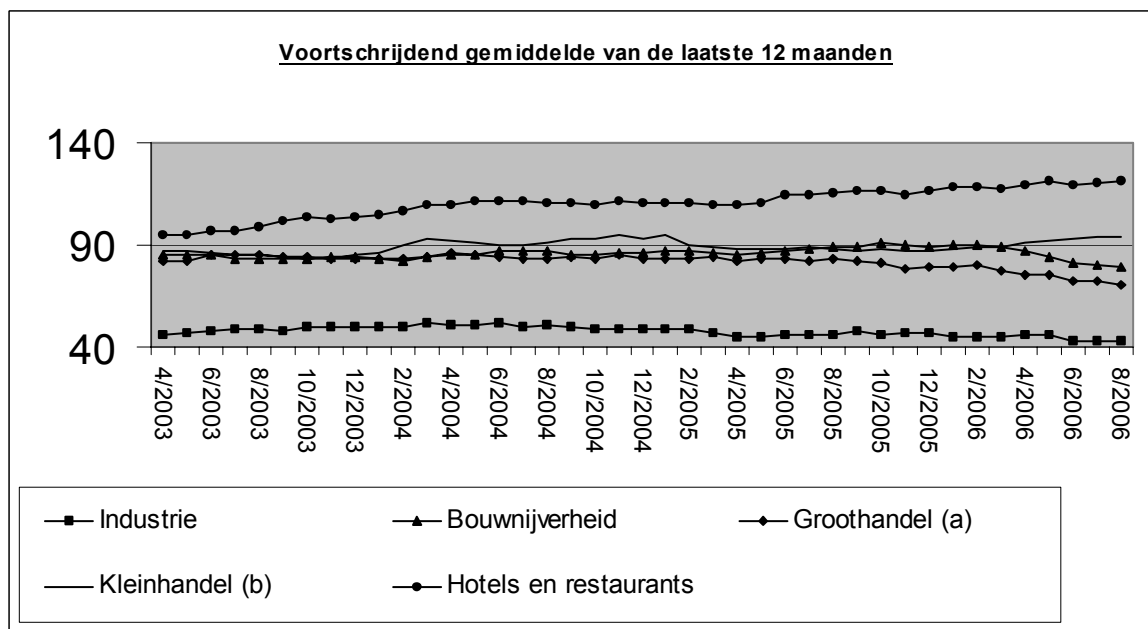
⇒ Alle methodologische toelichtingen bij de cijfers kunt U bij de Eenheid faillissementen vragen.

⇒ Het is mogelijk om gegevens over de faillissementen meer uitgesplitst (per subsector, per gewest) of verder bewerkt (vb. seizoengezuiverd) toegestuurd te krijgen, eenmalig of maandelijks (per abonnement).

⇒ Naast de faillissementsgegevens beschikken we over vele andere conjunctuurgegevens : werknemers, nieuwe orders, loonmassa, gewerkte uren, omzet, materiaalkosten, afzetprijzen, bouwvergunningen, productie.....

Conjunctuurindicatoren – Persbericht

Maandelijks faillissementen	2006																
	J	J	A	S	O	N	D	J	F	M	A	M	J	J	A		
Totaal	854	418	367	824	687	601	676	740	690	683	594	729	732	386	330 = 100,0%		
Volgens activiteit																	
Landbouw en visserij	13	8	6	13	9	11	18	11	9	12	9	10	9	7	3 = 0,9%		
Industrie, energie en winning van delfstoffen	77	29	25	74	37	54	49	38	36	49	43	44	49	26	24 = 7,3%		
Bouw nijverheid	117	62	48	99	100	86	72	96	93	84	75	80	80	44	47 = 14,2%		
Handel	227	120	117	242	207	166	200	226	226	206	175	215	204	120	94 = 28,5%		
Horeca	164	73	64	154	121	103	118	141	119	126	121	152	146	76	82 = 24,8%		
Transport en andere diensten	204	106	85	192	192	154	178	188	163	177	120	184	201	95	65 = 19,7%		
Niet-gedefinieerde activiteit	52	20	22	50	21	27	41	40	44	29	51	44	43	18	15 = 4,5%		
Volgens Gewest																	
Brussel	135	75	68	143	115	93	128	152	125	107	116	220	137	34	51 = 15,5%		
Vlaanderen	461	221	198	422	329	320	375	364	351	380	319	322	387	221	186 = 56,4%		
Wallonië	258	122	101	259	243	188	173	224	214	196	159	187	208	131	93 = 28,2%		
Volgens juridische vorm																	
Zelfstandigen	170	80	81	182	151	124	143	138	159	118	134	135	136	92	75 = 22,7%		
N.V.	137	68	48	105	81	94	98	98	97	104	90	106	104	56	46 = 13,9%		
B.V.B.A.	485	242	218	483	396	340	382	441	398	413	329	438	438	219	187 = 56,7%		
C.V.	37	25	14	45	40	27	38	45	25	30	27	34	41	12	15 = 4,5%		
Andere	25	3	6	9	19	16	15	18	11	18	14	16	13	7	7 = 2,1%		



(a) Groothandel en handelsbemiddeling, exclusief de handel in auto's en motorrijwielen
 (b) Kleinhandel, exclusief auto's en motorrijwielen; reparatie van consumentenartikelen

Conjunctuurindicatoren – Persbericht

Vergelijking van de laatste 3 maanden met dezelfde periode van het voorgaande jaar

	België	Vlaanderen	Wallonië	Brussel
Totaal	↘	↘	↘	↘

Volgens activiteit				
Landbouw en visserij	↘	↘	↘	↗
Industrie, energie en winning van delfstoffen	↘	↘	↘	↘
Bouwnijverheid	↘	↘	↘	↘
Handel	↘	↘	↘	↘
Horeca	→	↗	↘	↘
Transport en andere diensten	↘	↘	↗	↘
Niet-gedefinieerde activiteit	↘	↘	↘	↘

Volgens juridische vorm				
Zelfstandigen	↘	↗	↘	↘
N.V.	↘	↘	↘	↘
B.V.B.A.	↘	↘	↗	↘
C.V.	↘	↘	↗	↘
Andere	↘	↘	→	↗

Diensten, handel en vervoer

Vervoer

Vervoer

Evolutie van de tot het verkeer toegelaten nieuwe motorvoertuigen

Inschrijvingen van nieuwe tot het verkeer toegelaten motorvoertuigen							
	Totaal(3)	Personen- auto's	Auto-bussen en autocars	Voertuigen voor goederen- vervoer	Trekkers	Landbouw- trekkers	Moto's(1) scooters, auto- scooters(2)
2000	601 659	531 640	1 150	60 261	5 521	3 087	24 685
2001	573 797	499 779	968	64 360	5 758	2 932	21 130
2002	535 300	472 830	1 080	53 322	4 649	3 419	21 554
2003	528 399	463 173	896	56 125	4 818	3 387	22 267
2004	563 334	489 262	911	63 859	5 200	4 102	25 118
2005	563 376	484 906	856	68 052	5 945	3 617	25 007
2005							
januari	59 430	51 442	134	6 668	926	260	1 214
februari	52 715	45 594	83	6 236	443	359	2 289
maart	60 803	52 518	102	7 228	557	398	2 903
april	57 214	48 564	89	7 565	535	461	3 440
mei	48 940	41 745	56	6 311	475	353	2 784
juni	56 979	49 585	103	6 434	522	335	3 377
juli	38 616	32 747	73	4 773	705	318	2 552
augustus	38 752	33 379	85	4 563	431	294	2 044
september	40 694	35 645	46	4 433	311	259	1 849
oktober	43 394	37 034	17	4 864	311	259	1 216
november	41 255	35 681	25	5 069	315	165	864
december	25 493	20 972	43	3 908	414	156	475
2006							
januari	66 562	58 552	88	7 190	415	317	1 336
februari	61 048	54 955	59	5 366	330	338	2 011
maart	73 593	65 540	73	7 091	368	521	3 302
april	58 106	51 570	81	5 694	307	454	3 096
mei	57 752	51 145	78	5 759	417	353	3 342
juni	52 957	46 641	63	5 564	372	317	3 494
juli	40 618	35 704	50	4 270	331	263	3 057
augustus	38 251	33 253	98	4 196	412	292	2 412
september	0						
oktober	0						
november	0						
december	0						

(1) De bromfietsen met een cilinderinhoud van 50 cc en minder, die de snelheid van 40 km/u kunnen overschrijden, worden beschouwd als moto's

(2) Maximum cilinderinhoud van 350 cm³ en maximum gewicht van 350 kg.

(3) Moto's, scooters, auto-scooters niet inbegrepen.

Vervoer

Evolutie van de tot het verkeer toegelaten tweedehandsmotorvoertuigen

	Inschrijvingen van tweedehandsmotorvoertuigen					
	Totaal	Personen- auto's	Auto-bussen en autocars	Voertuigen voor goederen- vervoer	Trekkers	Landbouw- trekkers
2000	783 010	697 755	965	73 181	5 232	5 877
2001	774 571	687 102	1 096	75 229	4 883	6 261
2002	776 377	688 134	864	76 953	4 359	6 067
2003	759 466	667 567	1 089	80 213	4 326	6 271
2004	775 518	678 731	910	84 497	4 412	6 968
2005	758 678	660 258	745	86 346	4 085	7 244
2005						
januari	61 565	53 391	73	7 111	413	577
februari	63 236	55 037	50	7 170	337	642
maart	67 411	58 348	61	7 869	367	766
april	68 170	59 126	57	7 827	360	800
mei	65 924	57 579	71	7 288	308	678
juni	76 613	67 296	49	8 249	319	700
juli	60 102	52 719	24	6 502	285	572
augustus	62 917	54 988	107	6 877	318	627
september	65 146	56 472	61	7 654	394	565
oktober	59 329	51 462	62	6 967	340	498
november	59 431	51 787	69	6 804	318	453
december	48 834	42 053	61	6 028	326	366
2006						
januari	70 650	61 433	100	7 999	439	679
februari	65 471	56 936	60	7 359	370	746
maart	76 634	66 807	93	8 366	432	936
april	63 170	55 073	61	6 842	416	778
mei	71 925	63 061	58	7 550	544	712
juni	73 984	65 261	41	7 487	477	718
juli	63 472	56 279	48	6 198	302	645
augustus	62 159	54 549	115	6 503	329	663
september	0					
oktober	0					
november	0					
december	0					

Statistische domeinen

- Algemeen
- Grondgebied en leefmilieu
- Bevolking
- Samenleving
- Economie en financiën
- Landbouw en aanverwante activiteiten
- Industrie
- Diensten, handel en vervoer

Algemene Directie Statistiek en Economische Informatie
FOD Economie
B-1000 Brussel
tel. 02/548.67.94
fax 02/548.62.41

5 € *
ISSN 0771 - 0410

<http://statbel.fgov.be> - site mineco : <http://www.mineco.fgov.be>
info@statbel.mineco.fgov.be

*Per nummer (excl. verzendingskosten): 5 € | Abonnement (excl. verzendingskosten): 50 €
Verantwoordelijke uitgever: N.Demeester, Leuvenseweg 44 - B-1000 Brussel
Ondernemingsnummer FOD Economie, KMO, Middenstand en Energie: 0314.595.348