

**I. ECONOMIE EN FINANCIEN***Conjunctuurindicatoren*

Kalender voor het uitbrengen van de indicatoren .....	5
Productie-indexen (basis 2000 = 100) - Mei 2006 .....	6
Indexen van de nieuwe orders - Mei 2006 .....	8
Werknemersindexen en indexen van de gewerkte uren (basis 2000 = 100) - April 2006 .....	10
Omzetindexen (PRODCOM) - April 2006 .....	14
Indexcijfers van de consumptieprijzen - Juni 2006 .....	16
Failissementen - Juni 2006 .....	17

**II. INDUSTRIE EN BOUWNIJVERHEID***Bouw*

Bouwnijverheid - April 2006 .....	23
-----------------------------------	----

In deze publicatie vindt u **de recentste statistieken** van de volgende domeinen : Leefmilieu, bevolking, samenleving, economie en financiën, landbouw, industrie, diensten, handel en vervoer.

Daarnaast biedt onze website <http://statbel.fgov.be> een selectie van statistieken, die dagelijks worden bijgewerkt.

**Publicaties bestelt u door storting op postrekening nr. 679-2005886-23 van de Algemene directie Statistiek en Economische Informatie**

**Voor meer informatie :**  
Algemene directie Statistiek  
en Economische Informatie  
Leuvenseweg, 44 - 1000 Brussel  
Tel. : 02/548.63.66 - Fax: 02/548.63.67

**LUIK**

Bd de la Sauvenière, 73-75 - 4000 Luik  
Tel: 04/223.84.10  
Fax: 04/222.49.94

**GENT**

Coupure Rechts, 620 - 9000 Gent  
Tel: 09/267.27.27/30/31  
Fax: 09/267.27.29

**CHARLEROI**

Bd Audent 14/5 - 6000 Charleroi  
Tel: 071/27.44.14  
Fax: 071/27.44.19

**ANTWERPEN**

Italiëlei 124, Bus 85 -2000 Antwerpen  
Tel: 03/229.07.07  
Fax: 03/233.28.30

**CONVENTIONELE TEKENS**

Gegevens ontbreken	..
0 of minder dan de helft van de gebruikte eenheid	-
Voorlopige cijfers	(*)
De komma wordt gebruikt om de eenheden te scheiden van de decimalen	

**Verantwoordelijke uitgever : N. DEMEESTER**

**Auteursrecht voorbehouden**

Het reproduceren van de inhoud van deze publicatie is niet toegestaan, noch geheel, noch gedeeltelijk, noch in de oorspronkelijke, noch in bewerkte vorm, tenzij met schriftelijke machtiging vanwege de Algemene Directie Statistiek en Economische Informatie.

Het gebruiken van de inhoud van deze publicatie als toelichting of bewijsvoering in een artikel, een boekbespreking of een boek is toegestaan, mits duidelijke en nauwkeurige bronvermelding.

**Economie en financiën**  
*Conjunctuurindicatoren*



## Kalender voor het uitbrengen van de indicatoren

De indicatoren zijn beschikbaar op de aangeduide dag om 0 uur op onze website <http://statbel.fgov.be>

Beschikbaar vanaf	Indicator	Referentieperiode	Frequentie
<b>Juli 2006</b>			
13	Bouwvergunningen	februari 2006	maandelijks
13	Bouwvergunningen	maart 2006	maandelijks
13	Kleinhandelsindexen	maart 2006	maandelijks
13	Afzetprijnsindexen	mei 2006	maandelijks
13	Bouwvergunningen	april 2006	maandelijks
13	Indexcijfer van de omzet volgens de BTW-aangiften	april 2006	maandelijks
13	Indexcijfer van de investeringen volgens de BTW-aangiften	april 2006	maandelijks
24	Kleinhandelsindexen	mei 2006	maandelijks
27	Afzetprijnsindexen	juni 2006	maandelijks
27	Bouwvergunningen	mei 2006	maandelijks
27	Omzetindexen (PRODCOM)	mei 2006	maandelijks
27	Indexcijfer van de omzet volgens de BTW-aangiften	mei 2006	maandelijks
27	Indexcijfer van de investeringen volgens de BTW-aangiften	mei 2006	maandelijks
28	Indexcijfers van de consumptieprijzen (*)	juli 2006	maandelijks
<b>Augustus 2006</b>			
3	Werknemersindexen	mei 2006	maandelijks
3	Indexen van gewerkte uren	mei 2006	maandelijks
10	Productie-indexen	juni 2006	maandelijks
10	Indexen van de nieuwe orders	juni 2006	maandelijks
17	Faillissementen	juli 2006	maandelijks

(\*) Beschikbaar om 12u, na de vergadering van de Indexcommissie.  
Deze kalender kan op aanvraag ook afzonderlijk verkregen worden.  
(Tel.02/548.67.94 - Fax. 02/548.62.41)

## Conjunctuurindicatoren - Persbericht

---

**Mei 2006\* : productie industrie : +0,9% ; bouw : -1,3%**

De **seizoengezuiverde index van de productie** van de industrie zonder de bouwnijverheid van de laatste drie maanden in vergelijking met de drie voorgaande maanden, is in België gestegen met 0,9%; in de bouwnijverheid daalde de productie met 1,3%.

De **trend** van de laatste drie maanden vertoont in vergelijking met de drie maanden daarvoor een status-quo (+0,5%) voor het hele land. Op gewestelijk niveau is er een stijging van de productie met 1,5% in Vlaanderen, in Wallonië steeg de productie met 1,6%\*\*.

Een uitsplitsing naargelang het type van producten geeft +0,6% voor de intermediaire goederen, +1,7% voor de investeringsgoederen, -0,7% voor de duurzame consumptiegoederen en +0,7% voor de niet-duurzame consumptiegoederen. De bouwnijverheid, anderzijds, daalde met 0,2%.

Volgende persbericht : **10/8/2006**

\*  
\* \*

*Overnemen mag mits bronvermelding: **FOD Economie – Algemene Directie Statistiek***

**Op de volgende bladzijden vindt U de bijhorende tabellen en grafieken.**

Meer informatie over de conjunctuur !

⇒ Bekijk ook, voor een totaalbeeld van de Belgische en Europese conjunctuur, de viertalige conjunctuurportalsite op het internet :

**<http://statbel.fgov.be/indicators>**

⇒ Alle methodologische toelichtingen bij de cijfers kunt U bij de Dienst Conjunctuur vragen.

⇒ Het is mogelijk om gegevens over de productie meer uitgesplitst (per subsector, per gewest) of verder bewerkt (vb. seizoengezuiverd) toegestuurd te krijgen, eenmalig of maandelijks (per abonnement).

⇒ Naast de productie-indexen beschikken we over vele andere conjunctuurgegevens : werknemers, nieuwe orders, loonmassa, gewerkte uren, omzet, materiaalkosten, afzetprijzen, bouwvergunningen, .....

---

\* (% stijging van de laatste drie maanden, tot en met mei 2006, tegenover voorgaande driemaandsperiode, seizoengezuiverde waarden)

\*\* de programma's voor seizoenuivering en trendberekening beschouwen elke reeks op zich; daardoor kan het gebeuren dat de optelling van de deelresultaten (van gewesten of producttypes) afwijkt van de globale resultaten.

---

# Productie

## Conjunctuurindicatoren - Persbericht

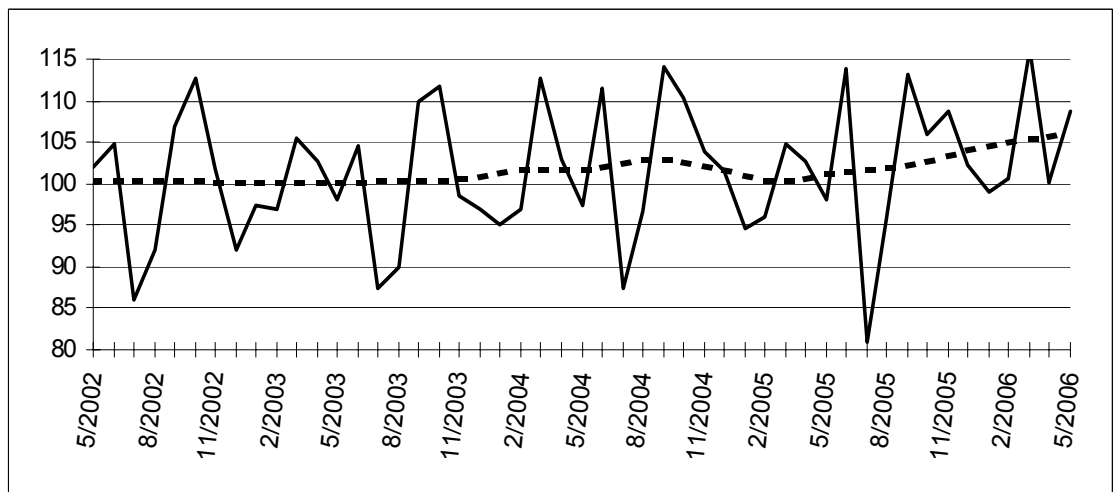
### Productie

**Bruto-indexen (2000=100)**  
Volume-indexen van de industriële productie

	Jan	Feb	Maart	April	Mei	Juni	Juli	Aug	Sept	Okt	Nov	Dec	Jaar
<b>Totale industrie (zonder bouwnijverheid)</b>													
2005	100,6	99,2	108,4	103,0	99,8	115,0	90,8	95,9	114,4	108,2	112,6	109,1	104,8
2006	105,0	105,0	119,2	103,0	111,2								
<b>Bouwnijverheid</b>													
2005	71,9	82,9	90,1	100,7	90,7	108,8	44,1	93,6	107,4	96,5	93,6	76,5	88,1
2006	76,7	84,0	103,7	88,5	98,1								
<b>Totale industrie (zonder bouwnijverheid)</b>													
2005	102,2	99,2	107,4	103,4	104,9	113,4	96,4	95,3	113,2	110,8	113,1	108,3	105,6
2006	106,3	105,0	117,5	107,8	112,9								
<b>Bouwnijverheid</b>													
2005	76,6	82,9	90,7	102,4	99,4	106,4	52,8	94,2	105,1	101,2	99,5	77,1	90,7
2006	77,3	84,0	100,2	98,4	102,8								

**Indexen per werkdag**  
Rekening houdend met de ongelijke duur en samenstelling van de maanden

**Trend**  
Totale industrie; na uitschakeling van seizoen- en toevallige schommelingen



**Bruto-indexen:**  
Trend :

**Evolutie van de trend**  
Vergelijking van de laatste drie maanden met de drie voorgaande maanden

↗↗ > 2.5%  
↗ 0.5% tot 2.5%  
→ -0.5% tot 0.5%  
↘ 2.5% tot -0.5%  
↘↘ < -2.5%

Bedrijfstakken / Hoofdindustriegroepen	België	Vlaanderen	Wallonië	Brussel
Totale industrie	↗	↗	↗	↗
Totale industrie (zonder bouwnijverheid)	→	↗	↗	↗↗
Intermediaire goederen	↗	↘	↘	↗
Investeringsgoederen	↗	→	↘↘	→
Duurzame consumptiegoederen	↘	↗	↘↘	↘↘
Niet-duurzame consumptiegoederen	↗	↗	↗	↗
Winning van delfstoffen	→	↗	↗	
Voedings- en genotmiddelen	↗	→	↗	↘
Textiel en kleding	↗	↗↗	↗	↘
Papier en karton; uitgeverijen en drukkerijen	↗	↗	↘↘	↗
Chemische, rubber- en kunststofnijverheid	↗	→	↗↗	↘
Metaalverwerking	↗	↗	↗	↗
Cokes, geraffineerde aardolieproducten en splijt- en kweekstoffen	↘	↘	↘↘	
Niet-metaalhoudende minerale producten	↗	↗	↗	→
Metallurgie	↘↘	↘↘	↘↘	
Meubels	→	→	↘↘	
Elektriciteit	↗	↗	↘	↘
Bouwnijverheid	→	→	↘	↘

## Conjunctuurindicatoren – Persbericht

---

### **Mei 2006\* : nieuwe orders industrie + 5,3%, bouw - 1,0%**

De seizoengezuiverde index van de **nieuwe orders** van industrie met productie op basis van orders van de laatste drie maanden in vergelijking met de drie voorgaande maanden, is in België gestegen met 5,3% ; in de bouwnijverheid daalde ze met 1,0%.

De **trend** van de laatste drie maanden vertoont, in vergelijking met de drie maanden daarvoor, een sterke stijging (+4,7%) voor het hele land. Op gewestelijk niveau is er een stijging van de nieuwe orders met 0,7% in Vlaanderen, in Wallonië stegen ze met 2,3%\*\*.

Wat de belangrijkste sectoren betreft, bedragen de trendveranderingen +2,7% voor de chemische nijverheid, +1,8% voor de metaalverwerking en +0,6% voor de bouwnijverheid.

Volgende persbericht op : **10/8/2006**

\*  
\* \*

*Overnemen mag mits bronvermelding: **FOD Economie – Algemene Directie Statistiek***

**Op de volgende bladzijde vindt U de bijhorende tabellen en grafieken.**

Meer informatie over de conjunctuur !

⇒ Bekijk ook, voor een totaalbeeld van de Belgische en Europese conjunctuur, de viertalige conjunctuurportalsite op het internet :

**<http://statbel.fgov.be/indicators>**

⇒ Alle methodologische toelichtingen bij de cijfers kunt U bij de Eenheid Conjunctuur vragen.

⇒ Het is mogelijk om gegevens over de nieuwe orders meer uitgesplitst (per subsector, per gewest) of verder bewerkt (vb. seizoengezuiverd) toegestuurd te krijgen, eenmalig of maandelijks (per abonnement).

⇒ Naast de indexen van de nieuwe orders beschikken we over vele andere conjunctuurgegevens : werknemers, productie-indexen, loonmassa, gewerkte uren, afzetprijs, materiaalkosten, omzet, bouwvergunningen, ...

---

\* (% stijging van de laatste drie maanden, tot en met mei 2006, tegenover voorgaande driemaandsperiode, seizoengezuiverde waarden)

\*\* de programma's voor seizoenuivering en trendberekening beschouwen elke reeks op zich; daardoor kan het gebeuren dat de optelling van de deelresultaten (van gewesten of producttypes) afwijkt van de globale resultaten.

---



# Conjunctuurindicatoren – Persbericht

## Nieuwe orders

### Bruto-indexen (2000=100)

Volume-indexen  
van de nieuwe  
orders

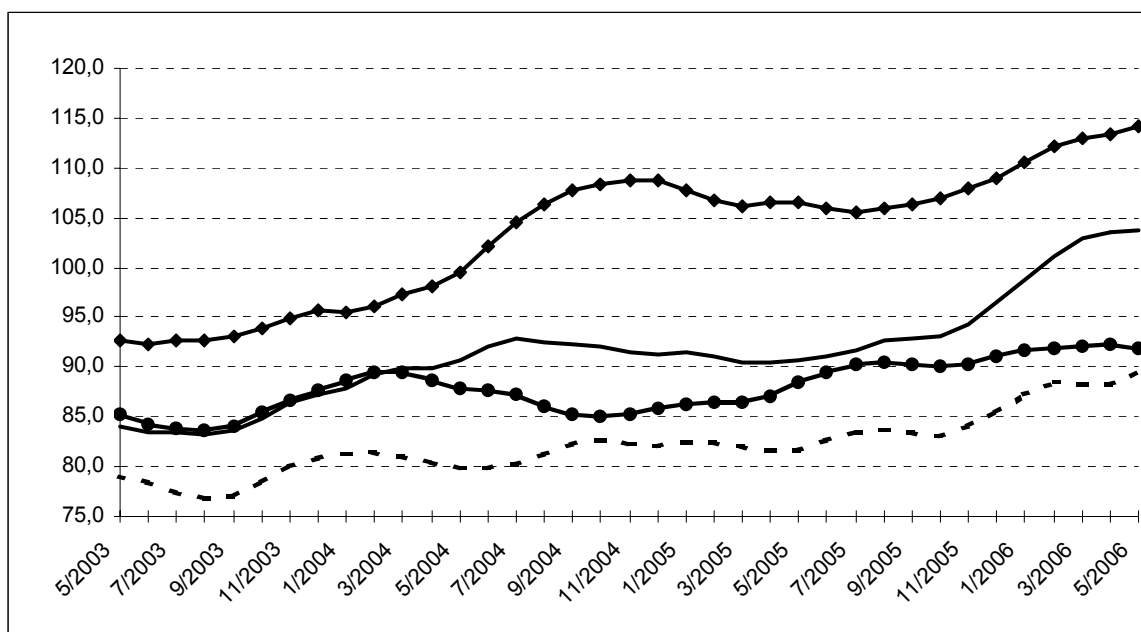
	Jan	Feb	Maart	April	Mei	Juni	Juli	Aug	Sept	Okt	Nov	Dec	Jaar
<b>Industrie met productie op basis van orders</b>													
2005	90,3	90,7	103,0	94,1	87,0	100,4	77,7	83,8	101,5	94,7	97,5	94,5	92,9
2006	97,2	102,4	121,9	101,6	108,0								
<b>Bouwnijverheid</b>													
2005	78,6	84,3	91,5	82,5	91,8	99,4	67,6	95,4	98,6	89,2	89,1	99,0	88,9
2006	84,6	86,3	96,0	97,9	91,8								
<b>Industrie met productie op basis van orders</b>													
2005	94,0	92,2	92,6	91,5	89,9	91,7	90,1	93,5	94,6	90,7	96,6	97,2	92,9
2006	101,3	104,1	106,9	104,9	106,9								
<b>Bouwnijverheid</b>													
2005	85,9	91,4	80,7	85,1	90,3	90,1	91,5	92,3	91,9	86,9	87,5	93,7	88,9
2006	91,8	93,4	88,6	98,5	88,9								

### Seizoen-gezuiverde indexen

Na uitschakeling  
van seizoen-  
schommelingen

### Trend

Na uitschakeling  
van seizoen- en  
toevallige  
schommelingen



Industrie en  
bouwnijverheid :

Metaalverwerking :

Chemische  
nijverheid :

Bouwnijverheid :

### Evolutie van de trend

Vergelijking van de  
laatste drie  
maanden met de  
drie voorgaande  
maanden

↗↗ > 2,5%

↗ 0,5% tot 2,5%

→ -0,5% tot 0,5%

↘ -2,5% tot -0,5%

↘↘ < -2,5%

Bedrijfstakken	België	Vlaanderen	Wallonië	Brussel
Industrie en bouw met productie op basis van orders	↗↗	↗	↗	↗↗
Industrie met productie op basis van orders	↗↗	↗↗	↗↗	↗
Textiel en kleding	↗	↗	↗↗	↘
Textiel	↗	↗	↗	↘↘
Kleding en bont	↗↗	↗↗	↗↗	↘↘
Papier en karton	→	→	↘↘	↘↘
Chemische nijverheid	↗↗	↗	↗	
Metallurgie	↗↗	↗↗	↗↗	
Metaalverwerking	↗	↗↗	↘	↘↘
Producten van metaal	↗	↗	→	↗
Machines, apparaten en werktuigen	↗↗	↗	↘	↘↘
Elektrische en elektronische apparaten en instrumenten	↘↘	↘	→	↘↘
Transportmiddelen	↗	↗↗	↘↘	
Bouwnijverheid	↗	→	↗	↘

## Conjunctuurindicatoren – Persbericht

---

**April 2006\* : werknemers industrie: -0,1%; bouw: +0,5%**

De seizoengezuiverde index van het **aantal werknemers** in de industrie zonder de bouwnijverheid, van de laatste drie maanden in vergelijking met de drie voorgaande maanden, is in België gelijk gebleven (-0,1%); in de bouwnijverheid steeg het aantal met 0,5%.

De **trend** van de laatste drie maanden in de industrie toont in vergelijking met de drie maanden daarvoor een status-quo voor het hele land (-0,1%). Op gewestelijk niveau is er een stijging van het werknemersaantal met 0,5% in Vlaanderen, in Wallonië bleef het werknemersaantal gelijk (+0,0%)\*\*.

Een uitsplitsing naar het niveau van de belangrijke sectoren geeft -0,5% voor de chemische industrie en -0,2% voor de metaalverwerking. In de bouw steeg het aantal werknemers met 0,5%.

Volgende persbericht : **3/8/2006**

\*  
\* \*

*Overnemen mag mits bronvermelding: **FOD Economie – Algemene Directie Statistiek***

**Op de volgende bladzijde vindt U de bijhorende tabellen en grafieken.**

Meer informatie over de conjunctuur !

⇒ Bekijk ook, voor een totaalbeeld van de Belgische en Europese conjunctuur, de viertalige conjunctuurportalsite op het internet :

**<http://statbel.fgov.be/indicators>**

⇒ Alle methodologische toelichtingen bij de cijfers kunt U bij de Dienst Conjunctuur.

⇒ Het is mogelijk om gegevens over de werknemers meer uitgesplitst (per subsector, per gewest) of verder bewerkt (vb. seizoengezuiverd) toegestuurd te krijgen, eenmalig of maandelijks (per abonnement).

⇒ Naast de indexen van de werknemers, beschikken we over vele andere conjunctuurgegevens : productie-indexen, nieuwe orders, loonmassa, gewerkte uren, bouwvergunningen, bouwkosten, omzet, afzetprijzen, ...

---

\* % stijging van de laatste drie maanden, tot en met april 2006, tegenover voorgaande driemaandsperiode, seizoengezuiverde waarden.

\*\* De programma's voor seizoenuivering en trendberekening beschouwen elke reeks op zich; daardoor kan het gebeuren dat de optelling van de deelresultaten (van gewesten of producttypes) afwijkt van de globale resultaten.

---

# Conjunctuurindicatoren – Persbericht

## Werknemers

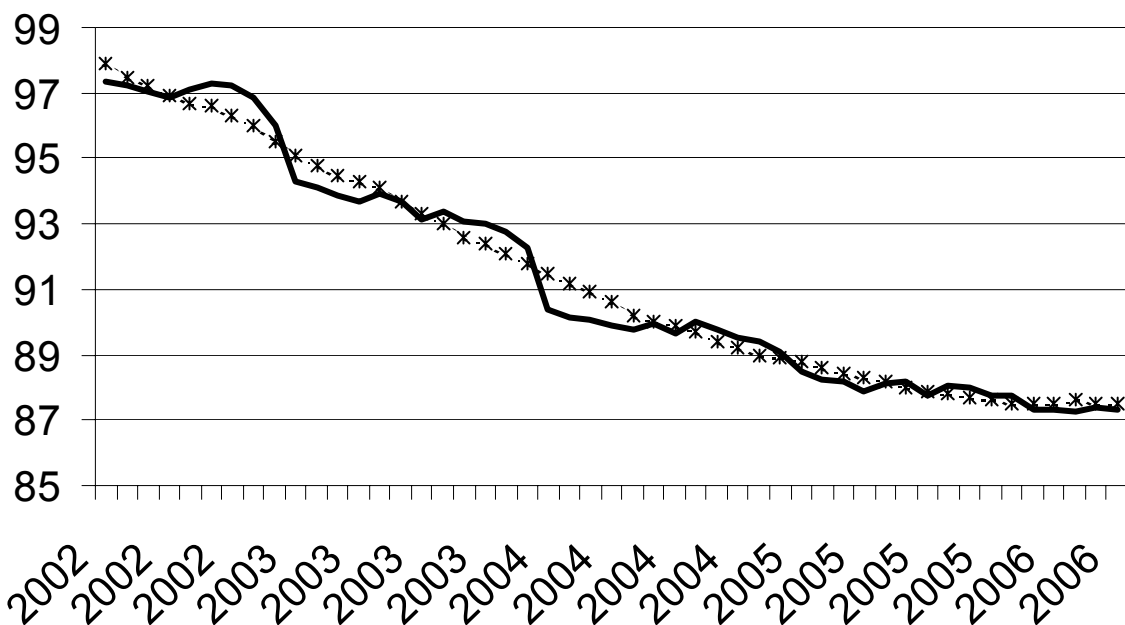
**Bruto-indexen  
(2000=100)**  
Aantal werknemers  
onderworpen aan  
RSZ

	Jan	Feb	Maart	April	Mei	Juni	Juli	Aug	Sept	Okt	Nov	Dec	Jaar
<b>Totale industrie (zonder bouwnijverheid)</b>													
2005	87,9	87,7	87,7	87,2	87,4	87,5	87,1	87,2	87,0	86,8	86,8	86,4	87,2
2006	86,3	86,3	86,3	86,2									
<b>Bouwnijverheid</b>													
2005	90,4	90,2	89,8	90,2	90,7	90,7	90,1	91,2	91,5	91,3	91,5	90,9	90,7
2006	90,9	90,9	91,3	91,5									
<b>Totale industrie (zonder bouwnijverheid)</b>													
2005	88,0	87,9	87,8	87,5	87,4	87,2	87,0	86,9	86,8	86,7	86,6	86,5	87,2
2006	86,5	86,5	86,4	86,5									
<b>Bouwnijverheid</b>													
2005	91,1	91,0	90,6	90,7	90,7	90,6	90,7	90,6	90,7	90,8	90,9	90,9	90,8
2006	91,3	91,3	91,6	91,6									

**Seizoen-gezuiverde indexen**  
Na uitschakeling  
van seizoen-  
schommelingen

**Trend**  
Totale industrie; na  
uitschakeling van  
seizoen- en  
toevallige  
schommelingen

Bruto-indexen:  
—————  
Trend :  
.....



**Vergelijking van de trend van de laatste drie maanden met de drie voorgaande maanden**

↗↗ > 1.5%  
↗ 0.2% tot 1.5%  
→ -0.2% tot 0.2%  
↘ -1.5% tot -0.2%  
↘↘ < -1.5%

BE : België  
VL : Vlaanderen  
WA : Wallonië  
BR : Brussel

Bedrijfstakken / Hoofdindustriegroepen	BE	VL	WA	BR
Totale industrie	→	↗	↗	→
Totale industrie (zonder bouwnijverheid)	→	↗	→	↘
Intermediaire goederen	→	↗	↘	↘
Investeringsgoederen	→	↗	→	↘↘
Duurzame consumptiegoederen	↘	↘	↘↘	↘
Niet-duurzame consumptiegoederen	↘	↘	↘	↘↘
Winning van delfstoffen	↘	↘↘	↗	
Voedings- en genotmiddelen	→	↗	↘	↘↘
Textiel en kleding	↘	↘	↘↘	↗
Papier en karton; uitgeverijen en drukkerijen	↘	→	↘↘	↘↘
Chemische, rubber- en kunststofnijverheid	↘	↘	↘	→
Metaalverwerking	→	→	→	↘
Cokes, geraffineerde aardolieproducten en splijt- en kweekstoffen	↘	↘	↘↘	
Niet-metaalhoudende minerale producten	→	↗	→	↘↘
Metallurgie	↘	→	↘↘	↘↘
Meubels	↘	↘	↘↘	
Elektriciteit	↗↗	↗↗	↗↗	↗↗
Bouwnijverheid	↗	↗	→	↗

### **April 2006\* : gewerkte uren industrie - 0,4%, bouw - 4,4%**

De seizoengezuiverde index van het **aantal gewerkte uren** in de industrie zonder de bouwnijverheid in België van de laatste drie maanden in vergelijking met de drie voorgaande maanden, is gedaald met 0,4% ; in de bouwnijverheid daalde het aantal met 4,4%.

De **trend** van de laatste drie maanden in de industrie toont in vergelijking met de drie maanden daarvoor een status-quo voor het Rijk (+0,1%). Op gewestelijk niveau is er een daling van de gewerkte uren met 0,3% in Vlaanderen, in Wallonië daalde het aantal gewerkte uren met 0,5%\*\*.

Een uitsplitsing naar het niveau van de belangrijkste sectoren geeft +0,0% voor de chemische industrie en -0,6% voor de metaalverwerking. In de bouw daalde het aantal gewerkte uren met 1,1%.

Volgende persbericht : **3/8/2006**

\*  
\* \*

*Overnemen mag mits bronvermelding: **FOD Economie – Algemene Directie Statistiek***

**Op de volgende bladzijde vindt U de bijhorende tabellen en grafieken.**

Meer informatie over de conjunctuur !

⇒ Bekijk ook, voor een totaalbeeld van de Belgische en Europese conjunctuur, de viertalige conjunctuurportalsite op het internet :

**<http://statbel.fgov.be/indicators>**

⇒ Alle methodologische toelichtingen bij de cijfers kunt U bij de Dienst Conjunctuur.

⇒ Het is mogelijk om gegevens over de gewerkte uren meer uitgesplitst (per subsector, per gewest) of verder bewerkt (vb. seizoengezuiverd) toegestuurd te krijgen, eenmalig of maandelijks (per abonnement).

⇒ Naast de indexen van de gewerkte uren, beschikken we over vele andere conjunctuurgegevens : productie-indexen, nieuwe orders, loonmassa, werknemers, omzet, bouwvergunningen, afzetprijzen, bouwkosten...

---

\* % stijging van de laatste drie maanden, tot en met april 2006, tegenover voorgaande driemaandsperiode, seizoengezuiverde waarden.

\*\* De programma's voor seizoenuivering en trendberekening beschouwen elke reeks op zich; daardoor kan het gebeuren dat de optelling van de deelresultaten (van gewesten of producttypes) afwijkt van de globale resultaten.

# Conjunctuurindicatoren – Persbericht

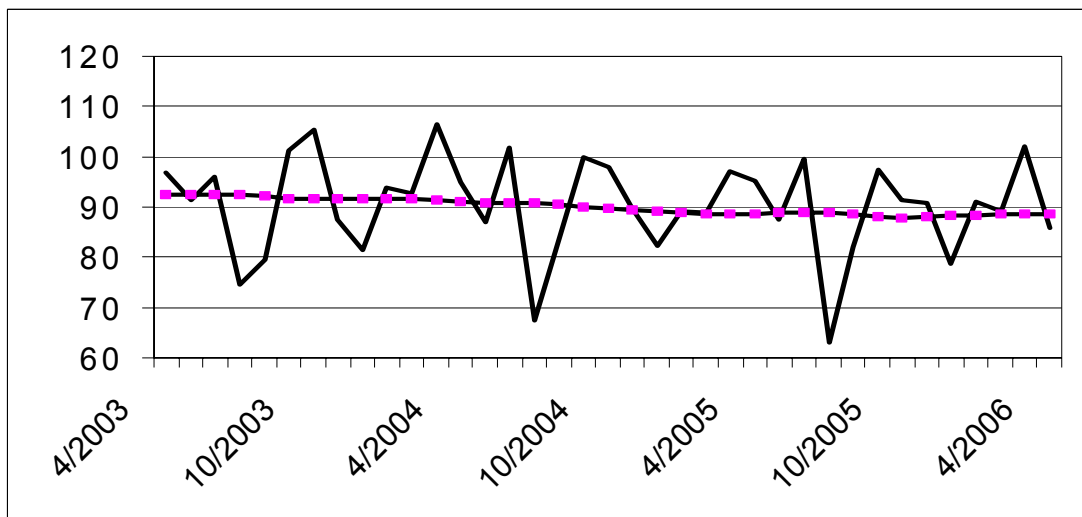
## Gewerkte uren

**Bruto-indexen (2000=100)**  
Uren gewerkt door de werknemers (arbeiders en bedienden)

	Jan	Feb	Maart	April	Mei	Juni	Juli	Aug	Sept	Okt	Nov	Dec	Jaar
<b>Totale industrie (zonder bouwnijverheid)</b>													
2005	91,8	89,3	97,9	93,7	86,2	97,4	66,1	79,4	95,0	90,0	89,6	78,7	87,9
2006	93,0	89,5	101,3	84,8									
<b>Bouwnijverheid</b>													
2005	74,1	85,4	92,5	103,5	93,4	112,0	45,4	96,1	110,6	99,4	96,5	78,8	90,6
2006	79,2	86,5	106,5	90,7									
<b>Totale industrie (zonder bouwnijverheid)</b>													
2005	94,0	90,1	95,4	94,3	91,5	95,3	73,0	77,6	93,5	94,0	91,0	78,1	89,0
2006	94,5	90,2	98,9	90,7									
<b>Bouwnijverheid</b>													
2005	77,0	85,5	89,9	103,7	100,9	109,0	53,5	94,2	108,1	104,5	98,1	77,5	91,8
2006	82,0	86,6	102,6	98,2									

**Indexen per werkdag**  
Rekening houdend met de ongelijke duur en samenstelling van de maanden

**Trend**  
Totale industrie; na uitschakeling van seizoen- en toevallige schommelingen



Bruto-indexen: ———  
Trend : - - - - -

**Vergelijking van de trend van de laatste drie maanden met de drie voorgaande maanden**

↗ > 2.5%  
↖ 0.5% tot 2.5%  
→ -0.5% tot 0.5%  
↘ -2.5% tot -0.5%  
↙ < -2.5%

BE : België  
VL : Vlaanderen  
WA : Wallonië  
BR : Brussel

Bedrijfstakken / Hoofdindustriegroepen	BE	VL	WA	BR
Totale industrie	→	→	→	↗
Totale industrie (zonder bouwnijverheid)	→	→	→	↗
Intermediaire goederen en energie	→	→	→	↗↗
Investeringsgoederen	→	→	↘	↘
Duurzame consumptiegoederen	↘	↘	↘↘	→
Niet-duurzame consumptiegoederen	↘	→	↘	↘
Winning van delfstoffen	→	↘↘	→	
Voedings- en genotmiddelen	→	↗	→	↘↘
Textiel en kleding	↘	↘	↘	↘
Papier en karton; uitgeverijen en drukkerijen	→	→	↘	↘
Chemische, rubber- en kunststofnijverheid	→	→	↘	→
Metaalverwerking	↘	→	→	↘
Cokes, geraffineerde aardolieproducten en splijt- en kweekstoffen	↘	↘↘	↘	
Niet-metaalhoudende minerale producten	→	→	↘	↘↘
Metallurgie	↘	→	↘	↘
Meubels	↘	↘	↘↘	
Elektriciteit	↗↗	↗↗	↗↗	↗↗
Bouwnijverheid	↘	↘	→	→

## Conjunctuurindicatoren – persbericht

---

**Mei 2006\* : productie industrie : +0,9% ; bouw : -1,3%**

De **seizoengezuiverde index van de productie** van de industrie zonder de bouwnijverheid van de laatste drie maanden in vergelijking met de drie voorgaande maanden, is in België gestegen met 0,9%; in de bouwnijverheid daalde de productie met 1,3%.

De **trend** van de laatste drie maanden vertoont in vergelijking met de drie maanden daarvoor een status-quo (+0,5%) voor het hele land. Op gewestelijk niveau is er een stijging van de productie met 1,5% in Vlaanderen, in Wallonië steeg de productie met 1,6%\*\*.

Een uitsplitsing naargelang het type van producten geeft +0,6% voor de intermediaire goederen, +1,7% voor de investeringsgoederen, -0,7% voor de duurzame consumptiegoederen en +0,7% voor de niet-duurzame consumptiegoederen. De bouwnijverheid, anderzijds, daalde met 0,2%.

Volgende persbericht : **10/8/2006**

\*  
\* \*

*Overnemen mag mits bronvermelding: FOD Economie – Algemene Directie Statistiek*

**Op de volgende bladzijden vindt U de bijhorende tabellen en grafieken.**

Meer informatie over de conjunctuur !

⇒ Bekijk ook, voor een totaalbeeld van de Belgische en Europese conjunctuur, de viertalige conjunctuurportalsite op het internet :

**<http://statbel.fgov.be/indicators>**

⇒ Alle methodologische toelichtingen bij de cijfers kunt U bij de Dienst Conjunctuur vragen.

⇒ Het is mogelijk om gegevens over de productie meer uitgesplitst (per subsector, per gewest) of verder bewerkt (vb. seizoengezuiverd) toegestuurd te krijgen, eenmalig of maandelijks (per abonnement).

⇒ Naast de productie-indexen beschikken we over vele andere conjunctuurgegevens : werknemers, nieuwe orders, loonmassa, gewerkte uren, omzet, materiaalkosten, afzetprijzen, bouwvergunningen, .....

---

\* (% stijging van de laatste drie maanden, tot en met mei 2006, tegenover voorgaande driemaandsperiode, seizoengezuiverde waarden)

\*\* de programma's voor seizoenuivering en trendberekening beschouwen elke reeks op zich; daardoor kan het gebeuren dat de optelling van de deelresultaten (van gewesten of producttypes) afwijkt van de globale resultaten.

---

# Conjunctuurindicatoren – persbericht

## Bruto-indexen (2000=100)

Volume-indexen van de industriële productie

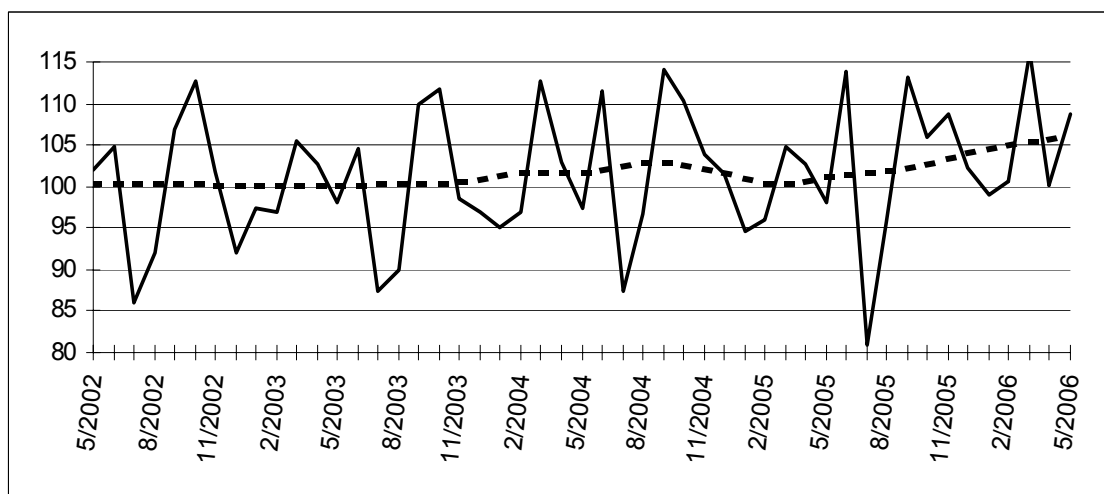
	Jan	Feb	Maart	April	Mei	Juni	Juli	Aug	Sept	Okt	Nov	Dec	Jaar
<b>Totale industrie (zonder bouwnijverheid)</b>													
2005	100,6	99,2	108,4	103,0	99,8	115,0	90,8	95,9	114,4	108,2	112,6	109,1	104,8
2006	105,0	105,0	119,2	103,0	111,2								
<b>Bouwnijverheid</b>													
2005	71,9	82,9	90,1	100,7	90,7	108,8	44,1	93,6	107,4	96,5	93,6	76,5	88,1
2006	76,7	84,0	103,7	88,5	98,1								
<b>Totale industrie (zonder bouwnijverheid)</b>													
2005	102,2	99,2	107,4	103,4	104,9	113,4	96,4	95,3	113,2	110,8	113,1	108,3	105,6
2006	106,3	105,0	117,5	107,8	112,9								
<b>Bouwnijverheid</b>													
2005	76,6	82,9	90,7	102,4	99,4	106,4	52,8	94,2	105,1	101,2	99,5	77,1	90,7
2006	77,3	84,0	100,2	98,4	102,8								

## Indexen per werkdag

Rekening houdend met de ongelijke duur en samenstelling van de maanden

## Trend

Totale industrie; na uitschakeling van seizoen- en toevallige schommelingen



Bruto-indexen:

Trend :

.....

## Evolutie van de trend

Vergelijking van de laatste drie maanden met de drie voorgaande maanden

↗↗ > 2.5%  
 ↗ 0.5% tot 2.5%  
 → -0.5% tot 0.5%  
 ↘ 2.5% tot -0.5%  
 ↘↘ < -2.5%

Bedrijfstakken / Hoofdindustriegroepen	België	Vlaanderen	Wallonië	Brussel
Totale industrie	↗	↗	↗	↗
Totale industrie (zonder bouwnijverheid)	→	↗	↗	↗↗
Intermediaire goederen	↗	↘	↘	↗
Investeringsgoederen	↗	→	↘↘	→
Duurzame consumptiegoederen	↘	↗	↘↘	↘↘
Niet-duurzame consumptiegoederen	↗	↗	↗	↗
Winning van delfstoffen	→	↗	↗	
Voedings- en genotmiddelen	↗	→	↗	↘
Textiel en kleding	↗	↗↗	↗	↘
Papier en karton; uitgeverijen en drukkerijen	↗	↗	↘↘	↗
Chemische, rubber- en kunststofnijverheid	↗	→	↗↗	↘
Metaalverwerking	↗	↗	↗	↗
Cokes, geraffineerde aardolieproducten en splijt- en kweekstoffen	↘	↘	↘↘	
Niet-metaalhoudende minerale producten	↗	↗	↗	→
Metallurgie	↘↘	↘↘	↘↘	
Meubels	→	→	↘↘	
Elektriciteit	↗	↗	↘	↘
Bouwnijverheid	→	→	↘	↘

# Conjunctuurindicatoren

## INDEXCIJFERS VAN DE CONSUMTIEPRIJZEN

	Algemeen indexcijfer			Gezondheidsindex		Voedings- middelen (1)	Niet- voedings- middelen	Diensten	Huur
	Base								
	2004=100	1996=100	1988=100	2004=100	1996=100				
<b>Basis : 1981 = 100</b>									
<b>1988</b>	70,84	81,40	99,91	-	-	133,88	131,91	138,59	145,85
<b>1989</b>	73,03	83,93	103,01	-	-	138,07	136,37	142,14	151,24
<b>1990</b>	75,55	86,82	106,56	-	-	143,18	141,17	146,69	156,08
<b>Basis : 1988 = 100</b>									
<b>1991</b>	77,98	89,62	109,99	-	-	108,88	110,20	110,46	109,49
<b>1992</b>	79,87	91,79	112,66	-	-	108,75	111,86	115,07	115,93
<b>1993</b>	82,07	94,32	115,76	-	-	107,89	115,20	119,45	122,05
<b>1994</b>	84,03	96,56	118,51	85,11	96,83	109,82	117,57	122,52	127,61
<b>1995</b>	85,26	97,98	120,25	86,44	98,34	111,15	118,52	124,99	131,29
<b>1996</b>	87,02	100,00	122,73	87,87	99,97	111,85	121,34	127,92	134,54
<b>1997</b>	88,43	101,63	124,73	89,03	101,29	114,31	123,16	129,81	136,80
<b>Basis : 1996 = 100</b>									
<b>1998</b>	89,27	102,60	125,92	90,16	102,58	104,08	101,04	103,85	102,87
<b>1999</b>	90,27	103,75	127,33	91,02	103,54	104,29	102,30	105,48	104,34
<b>2000</b>	92,57	106,39	130,57	92,73	105,49	105,19	106,26	107,60	105,85
<b>2001</b>	94,86	109,02	133,80	95,27	108,38	109,64	108,08	110,24	107,87
<b>2002</b>	96,42	110,81	136,00	96,97	110,32	112,05	108,72	113,18	110,52
<b>2003</b>	97,95	112,57	138,16	98,38	111,92	114,33	110,01	115,16	112,97
<b>2004</b>	100,00	114,93	141,06	99,98	113,74	116,09	112,46	117,88	115,10
<b>2005</b>	102,79	118,13	144,98	102,15	116,21	118,33	116,51	120,65	117,39
<b>2005</b>									
September	103,69	119,17	146,26	102,54	116,65	117,50	119,07	120,81	117,92
Oktober	103,50	118,95	145,99	102,37	116,46	117,56	118,29	121,19	118,12
November	103,47	118,92	145,95	102,68	116,82	118,25	117,57	121,67	118,17
December	103,45	118,90	145,93	102,76	116,91	118,01	117,61	121,67	118,39
<b>Basis : 2004 = 100</b>									
<b>2006</b>									
Januari	103,48	118,93	145,96	102,82	116,98	101,94	104,34	102,92	104,78
Februari	103,93	119,45	146,59	103,31	117,54	102,62	104,66	103,48	104,87
Maart	103,89	119,40	146,54	103,23	117,44	102,71	104,73	103,18	105,06
April	104,40	119,99	147,26	103,60	117,87	103,39	105,44	103,39	105,14
Mei	104,79	120,44	147,81	103,95	118,26	104,51	105,72	103,50	105,32
Juni	104,77	120,41	147,78	103,93	118,24	104,09	105,68	103,73	105,54

(1)Dranken inbegrepen.

Dienst voor het Indexcijfer der prijzen - Tel : 02/ 548.62.11 - E-Mail : ind@mineco.fgov.be

Bron : Dienst voor het Indexcijfer der prijzen van de FOD Economie, K.M.O., Middenstand en Energie



### **Juni 2006 : 732 faillissementen (- 14,3%)**

Gedurende de maand juni 2006 gingen in België in totaal 732 bedrijven failliet, een daling van 14,3% in vergelijking met juni 2005. Het aantal faillissementen gedurende de laatste drie maanden bedraagt 2055, dat betekent een afname met 7,0% tegenover dezelfde periode van 2005.

Gedurende de laatste drie maanden, vergeleken met dezelfde periode vorig jaar, daalde het aantal failliete ondernemingen in de industrie met 12,3%, in de bouwnijverheid was er een daling met 27,5%; de handel kende een afname van 1,2% en in de horeca waren er 6,1% meer faillissementen. Het aantal faillissementen in het transport en de andere diensten nam af met 8,5%.

Op gewestelijk niveau is er voor dezelfde periode van drie maanden een daling met 10,8% in Vlaanderen, in Wallonië dalen de faillissementen met 17,2% en Brussel kent een toename met 21,9%.

Als de failliete ondernemingen opgedeeld worden volgens grootteklasse, bedragen de veranderingen, steeds voor dezelfde vergelijking van de laatste drie maanden met dezelfde periode in 2005, -1,2% voor ondernemingen zonder werknemers, -8,9% voor de kleine ondernemingen met 1 tot 9 werknemers, -20,3% voor de middelgrote ondernemingen met 10 tot 49 werknemers en -53,8% voor de grotere bedrijven die 50 of meer personen aan het werk hebben.

Een uitsplitsing naargelang de rechtsvorm, tenslotte, geeft -7,0% voor de zelfstandigen, -10,4% voor de N.V.'s, -4,2% voor de B.V.B.A.'s en -10,5% voor de coöperatieven.

\*  
\* \*

*Overnemen mag mits bronvermelding : FOD ECONOMIE – Algemene Directie Statistiek*

**Op de volgende bladzijden vindt U de bijhorende tabellen en grafieken.**

Meer informatie over de conjunctuur !

⇒ Bekijk ook, voor een totaalbeeld van de Belgische en Europese conjunctuur, de viertalige conjunctuurportalsite op het internet :

**<http://statbel.fgov.be/indicators>**

⇒ Alle methodologische toelichtingen bij de cijfers kunt U bij de Eenheid faillissementen vragen.

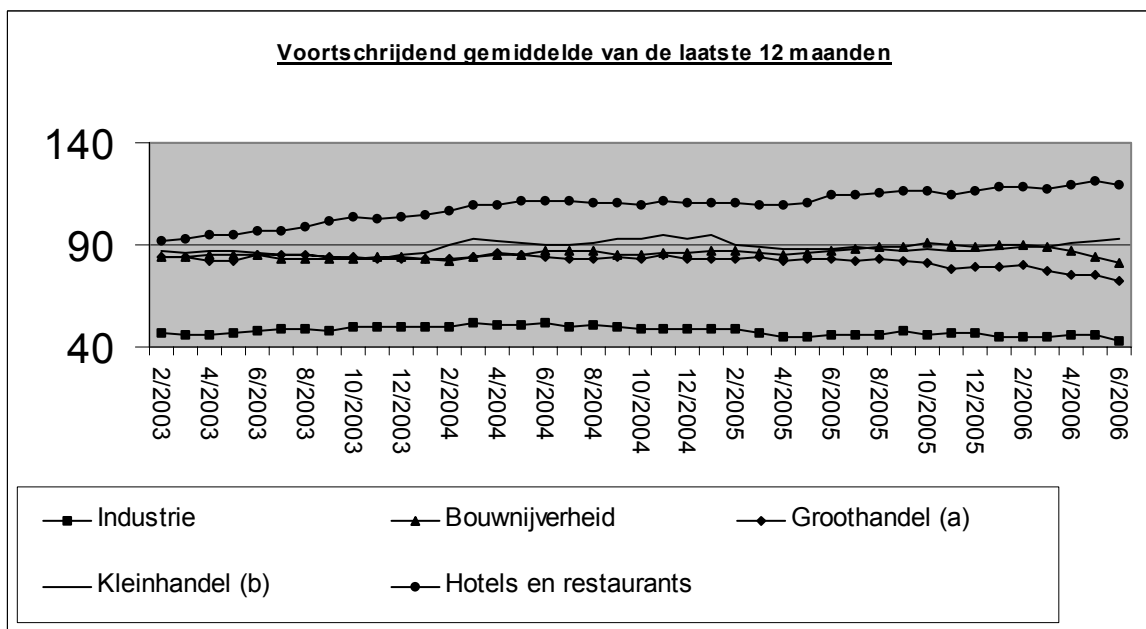
⇒ Het is mogelijk om gegevens over de faillissementen meer uitgesplitst (per subsector, per gewest) of verder bewerkt (vb. seizoengezuiverd) toegestuurd te krijgen, eenmalig of maandelijks (per abonnement).

⇒ Naast de faillissementsgegevens beschikken we over vele andere conjunctuurgegevens : werknemers, nieuwe orders, loonmassa, gewerkte uren, omzet, materiaalkosten, afzetprijzen, bouwvergunningen, productie.....

---

# Conjunctuurindicatoren – Persbericht

Maandelijkse faillissementen	2006												J	=	100,0%		
	A	M	J	J	A	S	O	N	D	J	F	M				A	M
<b>Totaal</b>	635	721	854	418	367	824	687	601	676	740	690	683	594	729	732		
<b>Volgens activiteit</b>																	
Landbouw en visserij	10	5	13	8	6	13	9	11	18	11	9	12	9	10	9	=	1,2%
Industrie, energie en winning van delfstoffen	31	47	77	29	25	74	37	54	49	38	36	49	43	44	49	=	6,7%
Bouw nijverheid	97	110	117	62	48	99	100	86	72	96	93	84	75	80	80	=	10,9%
Handel	167	207	227	120	117	242	207	166	200	226	226	206	175	215	204	=	27,9%
Horeca	107	124	164	73	64	154	121	103	118	141	119	126	121	152	146	=	19,9%
Transport en andere diensten	161	187	204	106	85	192	192	154	178	188	163	177	120	184	201	=	27,5%
Niet-gedefinieerde activiteit	62	41	52	20	22	50	21	27	41	40	44	29	51	44	43	=	5,9%
<b>Volgens Gewest</b>																	
Brussel	122	131	135	75	68	143	115	93	128	152	125	107	116	220	137	=	18,7%
Vlaanderen	340	352	461	221	198	422	329	320	375	364	351	380	319	322	387	=	52,9%
Wallonië	173	238	258	122	101	259	243	188	173	224	214	196	159	187	208	=	28,4%
<b>Volgens juridische vorm</b>																	
Zelfstandigen	146	140	170	80	81	182	151	124	143	138	159	118	134	135	136	=	18,6%
N.V.	86	112	137	68	48	105	81	94	98	98	97	104	90	106	104	=	14,2%
B.V.B.A.	360	413	485	242	218	483	396	340	382	441	398	413	329	438	438	=	59,8%
C.V.	29	48	37	25	14	45	40	27	38	45	25	30	27	34	41	=	5,6%
Andere	14	8	25	3	8	6	19	16	15	18	11	18	14	16	13	=	1,8%



(a) Groothandel en handelsbemiddeling, exclusief de handel in auto's en motorrijwielen  
 (b) Kleinhandel, exclusief auto's en motorrijwielen; reparatie van consumentenartikelen

# Conjunctuurindicatoren – Persbericht

---

## Vergelijking van de laatste 3 maanden met dezelfde periode van het voorgaande jaar

	België	Vlaanderen	Wallonië	Brussel
<b>Totaal</b>	↘	↘	↘	↗

<b>Volgens activiteit</b>				
Landbouw en visserij	→	↗	↘	↗
Industrie, energie en winning van delfstoffen	↘	↘	↘	↗
Bouwnijverheid	↘	↘	↘	↘
Handel	↘	↘	↘	↗
Horeca	↗	↗	↘	↗
Transport en andere diensten	↘	↘	↘	↗
Niet-gedefinieerde activiteit	↘	↗	↘	↘

<b>Volgens juridische vorm</b>				
Zelfstandigen	↘	↗	↘	↘
N.V.	↘	↘	↘	↗
B.V.B.A.	↘	↘	↘	↗
C.V.	↘	↘	↘	↘
Andere	↘	↘	↘	↗

---



# **Industrie en bouwnijverheid**

*Bouw*



# Bouwnijverheid - Tewerkstelling, uren

## Aantal ondernemingen, tewerkstelling en gepresteerde uren per activiteit - April 2006

NACE code	Activiteit	Aantal ondernemingen	Tewerkstelling						Aantal gepresteerde uren (1)			
			Aantal bedienden	Aantal arbeiders			Gebouwen	Grond-, water- en wegebouw	Voltooiing	Gebouwen	Grond-, water- en wegebouw	Voltooiing
				Gebouwen	Grond-, water- en wegebouw	Voltooiing						
<b>45</b>	<b>BOUWNIJVERHEID</b>	<b>3 210</b>	<b>23 201</b>	<b>40 307</b>	<b>24 461</b>	<b>32 423</b>	<b>5 492 021</b>	<b>3 423 974</b>	<b>4 925 971</b>			
<b>45.1</b>	<b>Het bouwrijp maken van terreinen</b>	<b>110</b>	<b>343</b>	<b>554</b>	<b>1 964</b>	<b>-</b>	<b>72 284</b>	<b>267 031</b>	<b>-</b>			
45.11	Slopen van gebouwen; grondverzet	98	308	554	1 785	-	72 284	241 264	-			
45.12	Proefboren en boren	12	35	-	179	-	-	25 767	-			
<b>45.2</b>	<b>Burgerlijke en utiliteitsbouw; weg- en waterbouw</b>	<b>1 672</b>	<b>13 682</b>	<b>38 941</b>	<b>22 283</b>	<b>1 133</b>	<b>5 286 930</b>	<b>3 126 888</b>	<b>172 030</b>			
45.21	Algemene bouwkundige en civieltechnische werken	1 017	9 470	30 964	8 861	986	4 272 842	1 192 077	151 008			
45.22	Dakbedekking en bouw van dakconstructies	182	482	3 459	-	38	422 692	-	5 017			
45.23	Bouw van autowegen en andere wegen, vliegvelden en sportfaciliteiten	272	2 111	169	10 644	4	20 659	1 492 159	494			
45.24	Waterbouw	31	715	38	1 688	23	4 379	293 196	3 087			
45.25	Overige gespecialiseerde werkzaamheden in de bouw	170	904	4 311	1 090	82	566 358	149 456	12 424			
<b>45.3</b>	<b>Bouwinstallatie</b>	<b>679</b>	<b>6 036</b>	<b>92</b>	<b>214</b>	<b>16 931</b>	<b>13 166</b>	<b>30 055</b>	<b>2 765 248</b>			
45.31	Elektrische installatie	325	3 535	61	11	8 075	10 217	1 292	1 430 063			
45.32	Isolatiewerkzaamheden	35	281	2	-	1 759	1 064	-	229 455			
45.33	Loodgieterswerk	302	2 057	18	-	6 652	1 661	-	1 038 570			
45.34	Overige bouwinstallatie	17	163	-	203	456	-	28 763	68 384			
<b>45.4</b>	<b>Afwerking van gebouwen</b>	<b>729</b>	<b>3 004</b>	<b>137</b>	<b>-</b>	<b>14 349</b>	<b>16 211</b>	<b>-</b>	<b>1 986 969</b>			
45.41	Stukadoorswerk	73	193	14	-	1 679	1 951	-	184 279			
45.42	Schrijnwerk	309	1 704	68	-	5 639	7 812	-	899 010			
45.43	Vloerafwerking en wandbekleding	119	404	23	-	1 990	2 927	-	268 589			
45.44	Schilderen en glaszetten	200	593	23	-	4 504	2 507	-	559 199			
45.45	Overige werkzaamheden in verband met de afwerking van gebouwen	28	110	9	-	537	1 014	-	75 892			
<b>45.5</b>	<b>Verhuur van machines voor de bouwnijverheid met bedieningspersoneel</b>	<b>20</b>	<b>136</b>	<b>583</b>	<b>-</b>	<b>10</b>	<b>103 430</b>	<b>-</b>	<b>1 724</b>			

(1) Vanaf januari 1999, uren gepresteerd door de werknemers (bedienden en arbeiders).

# Bouwnijverheid - Lonen

## Lonen en wedden van het kwartaal per activiteit (in 1 000 €)

NACE code	Activiteit	2004		2005			2006
		4de kwartaal	1ste kwartaal	2de kwartaal	3de kwartaal	4de kwartaal	1ste kwartaal
<b>45</b>	<b>BOUWNIJVERHEID</b>	<b>716 639</b>	<b>600 911</b>	<b>745 898</b>	<b>618 404</b>	<b>720 728</b>	<b>648 254</b>
<b>45.1</b>	<b>Het bouwrijp maken van terreinen</b>	<b>14 372</b>	<b>12 448</b>	<b>15 347</b>	<b>12 778</b>	<b>14 849</b>	<b>14 626</b>
45.11	Slopen van gebouwen; grondverzet	12 900	11 383	14 011	11 722	13 610	13 382
45.12	Proefboren en boren	1 472	1 065	1 336	1 056	1 239	1 245
<b>45.2</b>	<b>Burgerlijke en utiliteitsbouw; weg- en waterbouw</b>	<b>444 036</b>	<b>362 204</b>	<b>471 111</b>	<b>384 588</b>	<b>449 777</b>	<b>393 335</b>
45.21	Algemene bouwkundige en civieltechnische werken	292 681	240 677	311 356	253 210	297 852	260 540
45.22	Dakbedekking en bouw van dakconstructies	20 613	16 033	21 628	17 350	19 535	16 173
45.23	Bouw van autowegen en andere wegen, vliegvelden en sportfaciliteiten	71 211	56 960	80 032	66 181	75 785	63 428
45.24	Waterbouw	28 776	18 902	21 308	16 462	20 700	19 697
45.25	Overige gespecialiseerde werkzaamheden in de bouw	30 755	29 631	36 786	31 386	35 906	33 497
<b>45.3</b>	<b>Bouwinstallatie</b>	<b>155 043</b>	<b>135 413</b>	<b>151 761</b>	<b>132 465</b>	<b>152 575</b>	<b>145 306</b>
45.31	Elektrische installatie	78 986	68 931	77 694	70 217	77 788	74 901
45.32	Isolatiwerkzaamheden	15 134	13 219	14 386	12 744	14 812	13 610
45.33	Loodgieterswerk	52 761	48 436	54 322	44 790	54 212	51 736
45.34	Overige bouwinstallatie	8 163	4 827	5 358	4 715	5 763	5 059
<b>45.4</b>	<b>Afwerking van gebouwen</b>	<b>97 936</b>	<b>86 162</b>	<b>102 633</b>	<b>83 969</b>	<b>98 031</b>	<b>90 102</b>
45.41	Stukadoorswerk	8 995	8 060	10 240	7 816	8 759	7 904
45.42	Schrijnwerk	44 974	39 965	46 061	37 591	45 662	42 895
45.43	Vloerafwerking en wandbekleding	12 412	11 342	13 493	11 003	12 931	12 119
45.44	Schilderen en glaszetten	27 742	23 845	29 026	24 551	27 046	24 298
45.45	Overige werkzaamheden in verband met de afwerking van gebouwen	3 814	2 950	3 813	3 009	3 633	2 887
<b>45.5</b>	<b>Verhuur van machines voor de bouwnijverheid met bedieningspersoneel</b>	<b>5 251</b>	<b>4 685</b>	<b>5 047</b>	<b>4 603</b>	<b>5 496</b>	<b>4 884</b>



# Bouwnijverheid - Bestellingen per subsector

## Nieuwe bestellingen per subsector en per activiteit (in 1 000 €) - April 2006

NACE code	Activiteit	Gebouwen	Grond- water- en wegebouw	Voltooiing	Totaal
<b>45</b>	<b>BOUWNIJVERHEID</b>	<b>694 339</b>	<b>325 985</b>	<b>403 177</b>	<b>1 423 501</b>
<b>45.1</b>	<b>Het bouwrijp maken van terreinen</b>	<b>7 289</b>	<b>20 159</b>	<b>-</b>	<b>27 448</b>
45.11	Slopen van gebouwen; grondverzet	7 289	18 976	-	26 265
45.12	Proefboren en boren	-	1 183	-	1 183
<b>45.2</b>	<b>Burgerlijke en utiliteitsbouw; weg- en waterbouw</b>	<b>672 674</b>	<b>304 728</b>	<b>14 303</b>	<b>991 705</b>
45.21	Algemene bouwkundige en civieltechnische werken	573 916	126 947	13 096	713 959
45.22	Dakbedekking en bouw van dakconstructies	35 956	9	474	36 439
45.23	Bouw van autowegen en andere wegen, vliegvelden en sportfaciliteiten	8 048	146 153	66	154 266
45.24	Waterbouw	1 105	18 965	388	20 457
45.25	Overige gespecialiseerde werkzaamheden in de bouw	53 651	12 654	279	66 583
<b>45.3</b>	<b>Bouwinstallatie</b>	<b>889</b>	<b>1 099</b>	<b>208 569</b>	<b>210 556</b>
45.31	Elektrische installatie	742	257	105 393	106 392
45.32	Isolatiwerkzaamheden	-	-	11 928	11 928
45.33	Loodgieterswerk	147	-	85 321	85 468
45.34	Overige bouwinstallatie	-	842	5 927	6 768
<b>45.4</b>	<b>Afwerking van gebouwen</b>	<b>1 275</b>	<b>-</b>	<b>180 275</b>	<b>181 550</b>
45.41	Stukadoorswerk	51	-	16 848	16 899
45.42	Schrijnwerk	986	-	85 732	86 719
45.43	Vloerafwerking en wandbekleding	74	-	27 935	28 009
45.44	Schilderen en glaszetten	55	-	44 199	44 254
45.45	Overige werkzaamheden in verband met de afwerking van gebouwen	109	-	5 560	5 668
<b>45.5</b>	<b>Verhuur van machines voor de bouwnijverheid met bedieningspersoneel</b>	<b>12 212</b>	<b>-</b>	<b>31</b>	<b>12 243</b>

# Bouwnijverheid - Bestellingen per gewest

## Nieuwe bestellingen per gewest en per activiteit (in 1 000 €) - April 2006

NACE code	Activiteit	Brussels Hoofdstedelijk Gewest	Vlaams Gewest	Waals Gewest	Europese Unie	Andere landen	Totaal
<b>45</b>	<b>BOUWNIJVERHEID</b>	<b>217 632</b>	<b>770 915</b>	<b>379 221</b>	<b>44 434</b>	<b>11 299</b>	<b>1 423 501</b>
<b>45.1</b>	<b>Het bouwrijp maken van terreinen</b>	<b>3 316</b>	<b>16 950</b>	<b>6 726</b>	<b>456</b>	<b>-</b>	<b>27 448</b>
45.11	Slopen van gebouwen; grondverzet	3 309	16 167	6 569	219	-	26 265
45.12	Proefboren en boren	7	783	156	237	-	1 183
<b>45.2</b>	<b>Burgerlijke en utiliteitsbouw; weg- en waterbouw</b>	<b>127 929</b>	<b>542 443</b>	<b>284 820</b>	<b>31 535</b>	<b>4 978</b>	<b>991 705</b>
45.21	Algemene bouwkundige en civieltechnische werken	100 786	363 088	225 054	20 539	4 492	713 959
45.22	Dakbedekking en bouw van dakconstructies	4 794	19 750	11 028	852	14	36 439
45.23	Bouw van autowegen en andere wegen, vliegvelden en sportfaciliteiten	7 801	113 340	32 159	966	-	154 266
45.24	Waterbouw	220	12 422	7 230	449	136	20 457
45.25	Overige gespecialiseerde werkzaamheden in de bouw	14 328	33 842	9 349	8 728	335	66 583
<b>45.3</b>	<b>Bouwinstallatie</b>	<b>44 870</b>	<b>110 383</b>	<b>52 120</b>	<b>3 055</b>	<b>129</b>	<b>210 556</b>
45.31	Elektrische installatie	23 673	49 919	31 036	1 648	116	106 392
45.32	Isolatiewerkzaamheden	2 202	7 087	2 423	216	-	11 928
45.33	Loodgieterswerk	16 188	50 234	17 843	1 191	12	85 468
45.34	Overige bouwinstallatie	2 806	3 144	818	-	-	6 768
<b>45.4</b>	<b>Afwerking van gebouwen</b>	<b>40 567</b>	<b>96 298</b>	<b>34 355</b>	<b>7 830</b>	<b>2 499</b>	<b>181 550</b>
45.41	Stukadoorswerk	4 775	10 146	1 765	213	-	16 899
45.42	Schrijnwerk	19 120	46 508	13 073	5 644	2 374	86 719
45.43	Vloerafwerking en wandbekleding	6 189	16 626	4 340	854	-	28 009
45.44	Schilderen en glaszetten	8 718	20 780	14 113	644	-	44 254
45.45	Overige werkzaamheden in verband met de afwerking van gebouwen	1 766	2 239	1 064	474	125	5 668
<b>45.5</b>	<b>Verhuur van machines voor de bouwnijverheid met bedieningspersoneel</b>	<b>950</b>	<b>4 842</b>	<b>1 200</b>	<b>1 558</b>	<b>3 693</b>	<b>12 243</b>



### Statistische domeinen

- Algemeen
- Grondgebied en leefmilieu
- Bevolking
- Samenleving
- Economie en financiën
- Landbouw en aanverwante activiteiten
- Industrie
- Diensten, handel en vervoer

**Algemene Directie Statistiek en Economische Informatie**  
**FOD Economie**  
B-1000 Brussel  
tel. 02/548.67.94  
fax 02/548.62.41

5 € \*  
ISSN 0771 - 0410

<http://statbel.fgov.be> - site mineco : <http://www.mineco.fgov.be>  
info@statbel.mineco.fgov.be

\*Per nummer (excl. verzendingskosten): 5 € | Abonnement (excl. verzendingskosten): 50 €  
Verantwoordelijke uitgever: N.Demeester, Leuvenseweg 44 - B-1000 Brussel  
Ondernemingsnummer FOD Economie, KMO, Middenstand en Energie: 0314.595.348