

I. ECONOMIE EN FINANCIEN

Conjunctuurindicatoren

Kalender voor het uitbrengen van de indicatoren	5
Productie-indexen (basis 2000 = 100) - Maart 2006	6
Indexen van de nieuwe orders - Maart 2006	9
Werknemersindexen en indexen van de gewerkte uren (basis 2000 = 100) - Februari 2006	11

In deze publicatie vindt u **de recentste statistieken** van de volgende domeinen : Leefmilieu, bevolking, samenleving, economie en financiën, landbouw, industrie, diensten, handel en vervoer.

Daarnaast biedt onze website <http://statbel.fgov.be> een selectie van statistieken, die dagelijks worden bijgewerkt.

Publicaties bestelt u door storting op postrekening nr. 679-2005886-23 van de Algemene directie Statistiek en Economische Informatie

Voor meer informatie :
Algemene directie Statistiek
en Economische Informatie
Leuvenseweg, 44 - 1000 Brussel
Tel. : 02/548.63.66 - Fax: 02/548.63.67

LUIK

Bd de la Sauvenière, 73-75 - 4000 Luik
Tel: 04/223.84.10
Fax: 04/222.49.94

GENT

Coupure Rechts, 620 - 9000 Gent
Tel: 09/267.27.27/30/31
Fax: 09/267.27.29

CHARLEROI

Bd Audent 14/5 - 6000 Charleroi
Tel: 071/27.44.14
Fax: 071/27.44.19

ANTWERPEN

Italiëlei 124, Bus 85 -2000 Antwerpen
Tel: 03/229.07.07
Fax: 03/233.28.30

CONVENTIONELE TEKENS

Gegevens ontbreken	..
0 of minder dan de helft van de gebruikte eenheid	-
Voorlopige cijfers	(*)
De komma wordt gebruikt om de eenheden te scheiden van de decimalen	

Verantwoordelijke uitgever : N. DEMEESTER

Auteursrecht voorbehouden

Het reproduceren van de inhoud van deze publicatie is niet toegestaan, noch geheel, noch gedeeltelijk, noch in de oorspronkelijke, noch in bewerkte vorm, tenzij met schriftelijke machtiging vanwege de Algemene Directie Statistiek en Economische Informatie.

Het gebruiken van de inhoud van deze publicatie als toelichting of bewijsvoering in een artikel, een boekbespreking of een boek is toegestaan, mits duidelijke en nauwkeurige bronvermelding.

Economie en financiën
Conjunctuurindicatoren

Kalender voor het uitbrengen van de indicatoren

De indicatoren zijn beschikbaar op de aangeduide dag om 0 uur op onze website <http://statbel.fgov.be>

Beschikbaar vanaf	Indicator	Referentieperiode	Frequentie
MEI 2006			
18	Kleinhandelsindexen	januari 2006	maandelijks
18	Bouwvergunningen	februari 2006	maandelijks
18	Faillissementen	april 2006	maandelijks
24	Omzetindexen (PRODCOM)	maart 2006	maandelijks
25	Kleinhandelsindexen	februari 2006	maandelijks
25	Afzetprijsindexen	april 2006	maandelijks
25	Bouwvergunningen	maart 2006	maandelijks
30	Indexcijfers van de consumptieprijzen (*)	mei 2006	maandelijks
JUNI 2006			
1	Werknemersindexen	maart 2006	maandelijks
1	Indexen van gewerkte uren	maart 2006	maandelijks
1	Indexen van de loonmassa	1ste trimester 2006	trimester
1	Indexen van de uurlonen	april 2006	maandelijks
8	Productie-indexen	april 2006	maandelijks
8	Indexen van de nieuwe orders	april 2006	maandelijks
15	Faillissementen	mei 2006	maandelijks
24	Kleinhandelsindexen	maart 2006	maandelijks
29	Omzetindexen (PRODCOM)	april 2006	maandelijks
29	Afzetprijsindexen	mei 2006	maandelijks
29	Bouwvergunningen	april 2006	maandelijks
29	Werknemersindexen	april 2006	maandelijks
29	Indexen van gewerkte uren	april 2006	maandelijks
29	Indexcijfer van de omzet volgens de BTW-aangiften	april 2006	maandelijks
29	Indexcijfer van de investeringen volgens de BTW-aangiften	april 2006	maandelijks
29	Indexcijfers van de consumptieprijzen (*)	juni 2006	maandelijks
JUNI 2006			
6	Productie-indexen	mei 2006	maandelijks
6	Indexen van de nieuwe orders	mei 2006	maandelijks

(*) Beschikbaar om 12u, na de vergadering van de Indexcommissie.
Deze kalender kan op aanvraag ook afzonderlijk verkregen worden.
(Tel.02/548.67.94 - Fax. 02/548.62.41)

Conjunctuurindicatoren - Persbericht

Maart 2006* : productie industrie : +2,4% ; bouw : -1,2%

De **seizoengezuiverde index van de productie** van de industrie zonder de bouwnijverheid van de laatste drie maanden in vergelijking met de drie voorgaande maanden, is in België gestegen met 2,4%; in de bouwnijverheid daalde de productie met 1,2%.

De **trend** van de laatste drie maanden vertoont in vergelijking met de drie maanden daarvoor een stijging (+2,1%) voor het hele land. Op gewestelijk niveau is er een stijging van de productie met 1,7% in Vlaanderen, in Wallonië steeg de productie met 1,0%**.

Een uitsplitsing naargelang het type van producten geeft +2,7% voor de intermediaire goederen, +0,7% voor de investeringsgoederen, -1,1% voor de duurzame consumptiegoederen en +1,4% voor de niet-duurzame consumptiegoederen. De bouwnijverheid, anderzijds, steeg met 0,3%.

Volgende persbericht : **8/6/2006**

*
* *

*Overnemen mag mits bronvermelding: **FOD Economie – Algemene Directie Statistiek***

Op de volgende bladzijden vindt U de bijhorende tabellen en grafieken.

Meer informatie over de conjunctuur !

⇒ Bekijk ook, voor een totaalbeeld van de Belgische en Europese conjunctuur, de viertalige conjunctuurportalsite op het internet :

<http://statbel.fgov.be/indicators>

⇒ Alle methodologische toelichtingen bij de cijfers kunt U bij de Dienst Conjunctuur vragen.

⇒ Het is mogelijk om gegevens over de productie meer uitgesplitst (per subsector, per gewest) of verder bewerkt (vb. seizoengezuiverd) toegestuurd te krijgen, eenmalig of maandelijks (per abonnement).

⇒ Naast de productie-indexen beschikken we over vele andere conjunctuurgegevens : werknemers, nieuwe orders, loonmassa, gewerkte uren, omzet, materiaalkosten, afzetprijzen, bouwvergunningen,

* (% stijging van de laatste drie maanden, tot en met maart 2006, tegenover voorgaande driemaandsperiode, seizoengezuiverde waarden)

** de programma's voor seizoenuivering en trendberekening beschouwen elke reeks op zich; daardoor kan het gebeuren dat de optelling van de deelresultaten (van gewesten of producttypes) afwijkt van de globale resultaten.

Productie

Conjunctuurindicatoren - Persbericht

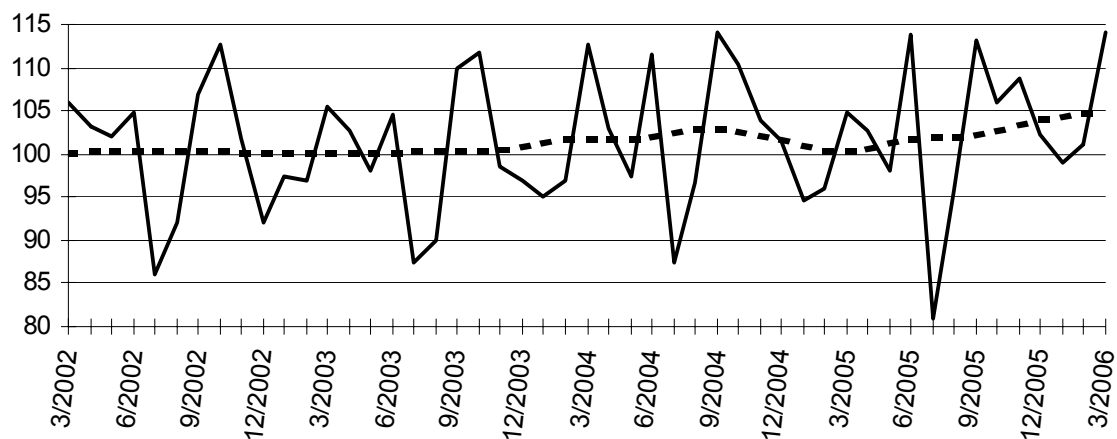
Productie

Bruto-indexen (2000=100)
Volume-indexen van de industriële productie

	Jan	Feb	Maart	April	Mei	Juni	Juli	Aug	Sept	Okt	Nov	Dec	Jaar
Totale industrie (zonder bouwnijverheid)													
2005	100,6	99,2	108,4	103,0	99,8	115,0	90,8	95,9	114,4	108,2	112,6	109,1	104,8
2006	105,0	105,8	116,6										
Bouwnijverheid													
2005	71,9	82,9	90,1	100,7	90,7	108,8	44,1	93,6	107,4	96,5	93,6	76,5	88,1
2006	76,3	83,1	103,8										
Totale industrie (zonder bouwnijverheid)													
2005	102,2	99,2	107,3	103,4	104,7	113,4	96,3	95,2	113,2	110,8	113,1	108,4	105,6
2006	106,2	105,8	114,9										
Bouwnijverheid													
2005	76,6	82,9	90,7	102,5	99,5	106,4	52,9	94,2	105,1	101,2	99,5	77,1	90,7
2006	76,8	83,1	100,2										

Indexen per werkdag
Rekening houdend met de ongelijke duur en samenstelling van de maanden

Trend
Totale industrie; na uitschakeling van seizoen- en toevallige schommelingen



Bruto-indexen:
Trend :

Evolutie van de trend
Vergelijking van de laatste drie maanden met de drie voorgaande maanden

↗↗ > 2.5%
↗ 0.5% tot 2.5%
→ -0.5% tot 0.5%
↘ 2.5% tot -0.5%
↘↘ < -2.5%

Bedrijfstakken / Hoofdindustriegroepen	België	Vlaanderen	Wallonië	Brussel
Totale industrie	↗	↗	→	↗
Totale industrie (zonder bouwnijverheid)	↗	↗	↗	↗
Intermediaire goederen	↗↗	↗↗	→	↗
Investeringsgoederen	↗	↗	→	↘
Duurzame consumptiegoederen	↘	→	↘↘	↘↘
Niet-duurzame consumptiegoederen	↗	↗	↗↗	↗↗
Winning van delfstoffen	↘	→	↗↗	
Voedings- en genotmiddelen	↗	↗	↗	↘
Textiel en kleding	↗↗	↗↗	↗↗	↘
Papier en karton; uitgeverijen en drukkerijen	→	↗	↘↘	↗
Chemische, rubber- en kunststofnijverheid	↗	↗	↗↗	↗↗
Metaalverwerking	↗	↗	↘	↗
Cokes, geraffineerde aardolieproducten en splijt- en kweekstoffen	↘	↘	↘	
Niet-metaalhoudende minerale producten	↗↗	↗	↗	↗↗
Metallurgie	↗	↘	↗↗	
Meubels	↘	↘	↘↘	
Elektriciteit	↗	↗	↘	↘
Bouwnijverheid	→	↗	↗	→

Conjunctuurindicatoren – Persbericht

Maart 2006* : nieuwe orders industrie + 6,4%, bouw + 3,6%

De seizoengezuiverde index van de **nieuwe orders** van industrie met productie op basis van orders van de laatste drie maanden in vergelijking met de drie voorgaande maanden, is in België gestegen met 6,4% ; in de bouwnijverheid steeg ze met 3,6%.

De **trend** van de laatste drie maanden vertoont, in vergelijking met de drie maanden daarvoor, een sterke stijging (+4,4%) voor het hele land. Op gewestelijk niveau is er een stijging van de nieuwe orders met 4,5% in Vlaanderen, in Wallonië stegen ze met 3,6%**.

Wat de belangrijkste sectoren betreft, bedragen de trendveranderingen +4,9% voor de chemische nijverheid, +2,7% voor de metaalverwerking en +2,2% voor de bouwnijverheid.

Volgende persbericht op : **8/6/2006**

*
* *

*Overnemen mag mits bronvermelding: **FOD Economie – Algemene Directie Statistiek***

Op de volgende bladzijde vindt U de bijhorende tabellen en grafieken.

Meer informatie over de conjunctuur !

⇒ Bekijk ook, voor een totaalbeeld van de Belgische en Europese conjunctuur, de viertalige conjunctuurportalsite op het internet :

<http://statbel.fgov.be/indicators>

⇒ Alle methodologische toelichtingen bij de cijfers kunt U bij de Eenheid Conjunctuur vragen.

⇒ Het is mogelijk om gegevens over de nieuwe orders meer uitgesplitst (per subsector, per gewest) of verder bewerkt (vb. seizoengezuiverd) toegestuurd te krijgen, eenmalig of maandelijks (per abonnement).

⇒ Naast de indexen van de nieuwe orders beschikken we over vele andere conjunctuurgegevens : werknemers, productie-indexen, loonmassa, gewerkte uren, afzetprijs, materiaalkosten, omzet, bouwvergunningen, ...

* (% stijging van de laatste drie maanden, tot en met maart 2006, tegenover voorgaande driemaandsperiode, seizoengezuiverde waarden)

** de programma's voor seizoenuivering en trendberekening beschouwen elke reeks op zich; daardoor kan het gebeuren dat de optelling van de deelresultaten (van gewesten of producttypes) afwijkt van de globale resultaten.

Conjunctuurindicatoren – Persbericht

Nieuwe orders

Bruto-indexen (2000=100)

Volume-indexen
van de nieuwe
orders

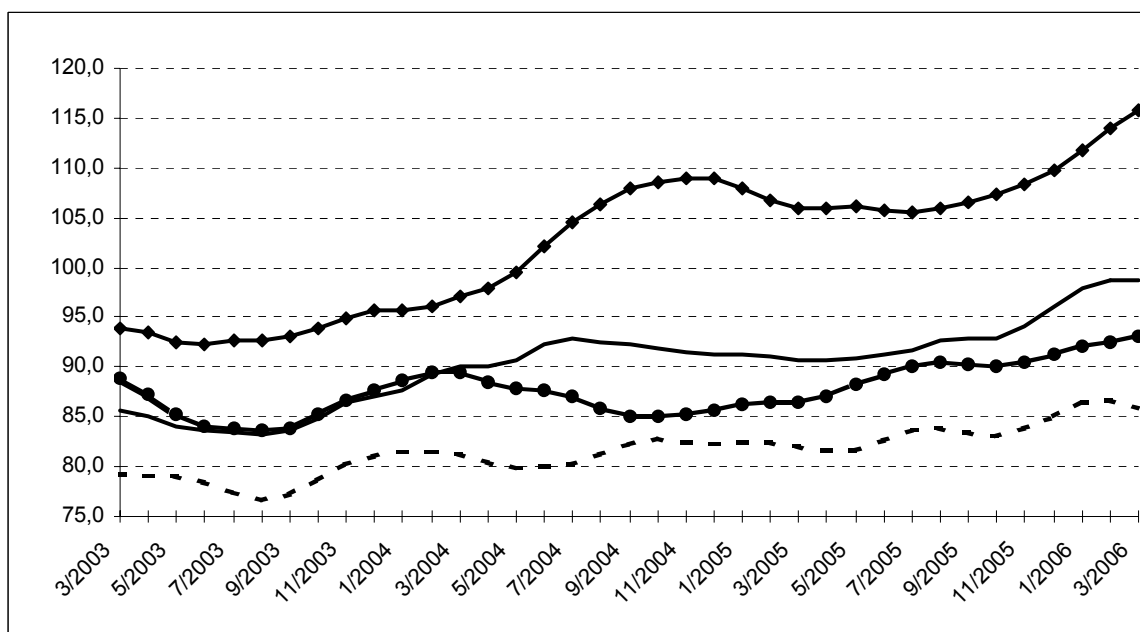
	Jan	Feb	Maart	April	Mei	Juni	Juli	Aug	Sept	Okt	Nov	Dec	Jaar
Industrie met productie op basis van orders													
2005	90,3	90,7	103,0	94,1	87,0	100,4	77,7	83,8	101,5	94,7	97,5	94,5	92,9
2006	97,2	102,4	110,4										
Bouwnijverheid													
2005	78,6	84,3	91,5	82,5	91,8	99,4	67,6	95,4	98,6	89,2	89,1	99,0	88,9
2006	84,6	85,6	101,0										
Industrie met productie op basis van orders													
2005	93,7	91,6	93,2	91,7	90,0	92,0	90,2	93,5	94,7	90,5	96,3	96,9	92,9
2006	100,7	103,3	97,9										
Bouwnijverheid													
2005	86,0	91,6	80,4	85,7	90,1	89,8	91,6	92,1	91,6	87,1	87,5	93,6	88,9
2006	92,0	92,9	93,0										

Seizoen-gezuiverde indexen

Na uitschakeling
van seizoen-
schommelingen

Trend

Na uitschakeling
van seizoen- en
toevallige
schommelingen



Industrie en bouwnijverheid :
—◆—

Metaalverwerking :
- - - □ - - -

Chemische nijverheid :
- - - ○ - - -

Bouwnijverheid :
—●—

Evolutie van de trend

Vergelijking van de laatste drie maanden met de drie voorgaande maanden

↗↗ > 2,5%
↗ 0,5% tot 2,5%
→ -0,5% tot 0,5%
↘ -2,5% tot -0,5%
↘↘ < -2,5%

Bedrijfstakken	België	Vlaanderen	Wallonië	Brussel
Industrie en bouw met productie op basis van orders	↗↗	↗↗	↗↗	↗↗
Industrie met productie op basis van orders	↗↗	↗↗	↗↗	↗↗
Textiel en kleding	↘	↗	↗↗	↘↘
Textiel	↗	→	↗	↘↘
Kleding en bont	↗↗	↗↗	↗↗	↘↘
Papier en karton	↘	↗	→	↘↘
Chemische nijverheid	↗↗	↗↗	↗↗	
Metallurgie	↗↗	↗	↗↗	
Metaalverwerking	↗↗	↗↗	↘↘	→
Producten van metaal	↗	↗	↗	↗
Machines, apparaten en werktuigen	↗	↗	→	↗
Elektrische en elektronische apparaten en instrumenten	→	↗	→	→
Transportmiddelen	↗↗	↗	↘↘	
Bouwnijverheid	↗	↗	↗↗	↘↘

Conjunctuurindicatoren – Persbericht

Februari 2006* : werknemers industrie: -0,2%; bouw: +0,3%

De seizoengezuiverde index van het **aantal werknemers** in de industrie zonder de bouwnijverheid, van de laatste drie maanden in vergelijking met de drie voorgaande maanden, is in België gedaald met 0,2%; in de bouwnijverheid steeg het aantal met 0,3%.

De **trend** van de laatste drie maanden in de industrie toont in vergelijking met de drie maanden daarvoor een daling voor het hele land (-0,2%). Op gewestelijk niveau is er een stijging van het werknemersaantal met 0,3% in Vlaanderen, in Wallonië daalde het met 0,4%**.

Een uitsplitsing naar het niveau van de belangrijke sectoren geeft -0,3% voor de chemische industrie en -0,2% voor de metaalverwerking. In de bouw steeg het aantal werknemers met 0,3%.

Volgende persbericht : **1/6/2006**

*
* *

*Overnemen mag mits bronvermelding: **FOD Economie – Algemene Directie Statistiek***

Op de volgende bladzijde vindt U de bijhorende tabellen en grafieken.

Meer informatie over de conjunctuur !

⇒ Bekijk ook, voor een totaalbeeld van de Belgische en Europese conjunctuur, de viertalige conjunctuurportalsite op het internet :

<http://statbel.fgov.be/indicators>

⇒ Alle methodologische toelichtingen bij de cijfers kunt U bij de Dienst Conjunctuur.

⇒ Het is mogelijk om gegevens over de werknemers meer uitgesplitst (per subsector, per gewest) of verder bewerkt (vb. seizoengezuiverd) toegestuurd te krijgen, eenmalig of maandelijks (per abonnement).

⇒ Naast de indexen van de werknemers, beschikken we over vele andere conjunctuurgegevens : productie-indexen, nieuwe orders, loonmassa, gewerkte uren, bouwvergunningen, bouwkosten, omzet, afzetprijzen, ...

* % stijging van de laatste drie maanden, tot en met februari 2006, tegenover voorgaande driemaandsperiode, seizoengezuiverde waarden.

** De programma's voor seizoenuivering en trendberekening beschouwen elke reeks op zich; daardoor kan het gebeuren dat de optelling van de deelresultaten (van gewesten of producttypes) afwijkt van de globale resultaten.

Conjunctuurindicatoren – Persbericht

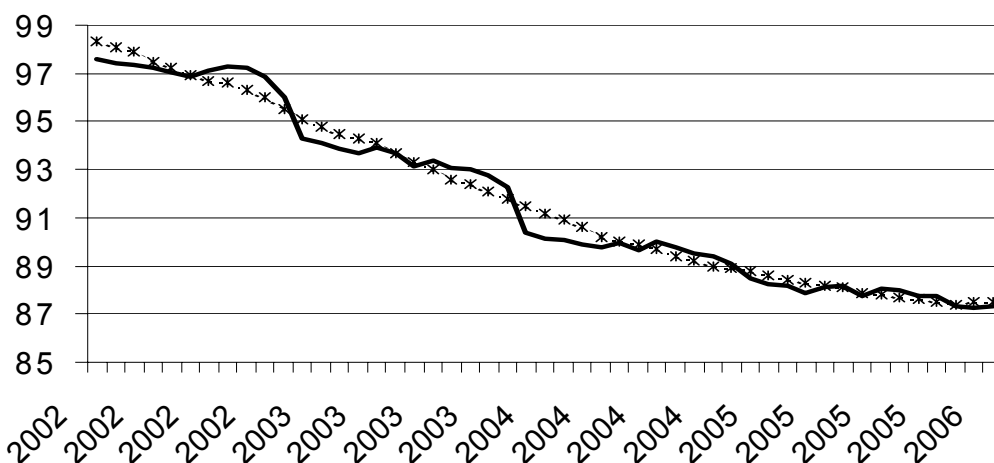
Werknemers

Bruto-indexen (2000=100)
Aantal werknemers onderworpen aan RSZ

	Jan	Feb	Maart	April	Mei	Juni	Juli	Aug	Sept	Okt	Nov	Dec	Jaar
Totale industrie (zonder bouwnijverheid)													
2005	87,9	87,7	87,7	87,2	87,4	87,5	87,1	87,2	87,0	86,8	86,8	86,4	87,2
2006	86,3	86,4											
Bouwnijverheid													
2005	90,4	90,2	89,8	90,2	90,7	90,7	90,1	91,2	91,5	91,3	91,5	90,9	90,7
2006	90,9	90,9											
Totale industrie (zonder bouwnijverheid)													
2005	88,0	87,9	87,7	87,5	87,4	87,2	87,0	86,9	86,8	86,7	86,6	86,5	87,2
2006	86,5	86,5											
Bouwnijverheid													
2005	91,1	90,9	90,8	90,7	90,7	90,7	90,7	90,6	90,7	90,7	90,8	90,8	90,8
2006	91,0	91,1											

Seizoen-gezuiverde indexen
Na uitschakeling van seizoen-schommelingen

Trend
Totale industrie; na uitschakeling van seizoen- en toevallige schommelingen



Bruto-indexen:
—————
Trend :
.....

Vergelijking van de trend van de laatste drie maanden met de drie voorgaande maanden

↗↗ > 1.5%
↗ 0.2% tot 1.5%
→ -0.2% tot 0.2%
↘ -1.5% tot -0.2%
↘↘ < -1.5%

BE : België
VL : Vlaanderen
WA : Wallonië
BR : Brussel

Bedrijfstakken / Hoofdindustriegroepen	BE	VL	WA	BR
Totale industrie	→	→	→	→
Totale industrie (zonder bouwnijverheid)	↘	↗	↘	→
Intermediaire goederen	→	→	↘	↘
Investeringsgoederen	↘	↘	↘	↘↘
Duurzame consumptiegoederen	↘↘	↘	↘↘	↘
Niet-duurzame consumptiegoederen	↘	↘	↘	↘↘
Winning van delfstoffen	↘	↘↘	↗	
Voedings- en genotmiddelen	→	↗	↘	↘
Textiel en kleding	↘	↘	↘↘	→
Papier en karton; uitgeverijen en drukkerijen	↘	→	↘↘	↘↘
Chemische, rubber- en kunststofnijverheid	↘	↘	↗	↗
Metaalverwerking	→	→	→	↗
Cokes, geraffineerde aardolieproducten en splijt- en kweekstoffen	↘↘	→	↘	
Niet-metaalhoudende minerale producten	↘	→	→	↘↘
Metallurgie	↘	↘	↘↘	↘↘
Meubels	↘	↘	↘↘	
Elektriciteit	↗	↗	↗	↗↗
Bouwnijverheid	↗	↗	→	↗↗

Conjunctuurindicatoren – Persbericht

Februari 2006* : gewerkte uren industrie + 1,3%, bouw + 2,7%

De seizoengezuiverde index van het **aantal gewerkte uren** in de industrie zonder de bouwnijverheid in België van de laatste drie maanden in vergelijking met de drie voorgaande maanden, is gestegen met 1,3% ; in de bouwnijverheid steeg het aantal met 2,7%.

De **trend** van de laatste drie maanden in de industrie toont in vergelijking met de drie maanden daarvoor een stijging voor het Rijk (+0,3%). Op gewestelijk niveau is er een daling van de gewerkte uren met 0,2% in Vlaanderen, in Wallonië bleef het aantal gewerkte uren gelijk (+0,1%)**.

Een uitsplitsing naar het niveau van de belangrijkste sectoren geeft +1,0% voor de chemische industrie en -0,1% voor de metaalverwerking. In de bouw steeg het aantal gewerkte uren met 0,8%.

Volgende persbericht : **1/6/2006**

*
* *

*Overnemen mag mits bronvermelding: **FOD Economie – Algemene Directie Statistiek***

Op de volgende bladzijde vindt U de bijhorende tabellen en grafieken.

Meer informatie over de conjunctuur !

⇒ Bekijk ook, voor een totaalbeeld van de Belgische en Europese conjunctuur, de viertalige conjunctuurportalsite op het internet :

<http://statbel.fgov.be/indicators>

⇒ Alle methodologische toelichtingen bij de cijfers kunt U bij de Dienst Conjunctuur.

⇒ Het is mogelijk om gegevens over de gewerkte uren meer uitgesplitst (per subsector, per gewest) of verder bewerkt (vb. seizoengezuiverd) toegestuurd te krijgen, eenmalig of maandelijks (per abonnement).

⇒ Naast de indexen van de gewerkte uren, beschikken we over vele andere conjunctuurgegevens : productie-indexen, nieuwe orders, loonmassa, werknemers, omzet, bouwvergunningen, afzetprijzen, bouwkosten...

* % stijging van de laatste drie maanden, tot en met februari 2006, tegenover voorgaande driemaandsperiode, seizoengezuiverde waarden.

** De programma's voor seizoenuivering en trendberekening beschouwen elke reeks op zich; daardoor kan het gebeuren dat de optelling van de deelresultaten (van gewesten of producttypes) afwijkt van de globale resultaten.

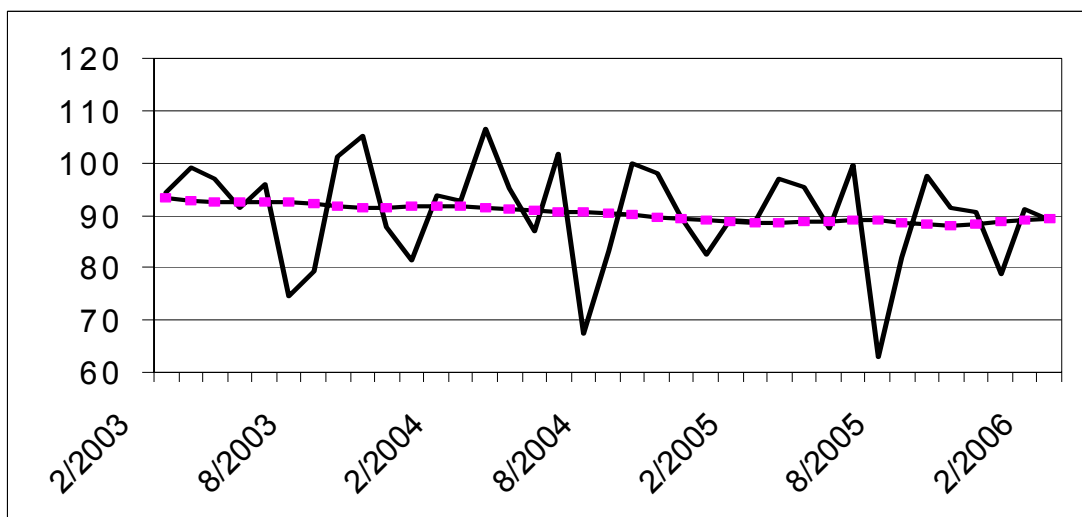
Conjunctuurindicatoren – Persbericht

Gewerkte uren

Bruto-indexen (2000=100)
Uren gewerkt door de werknemers (arbeiders en bedienden)

	Jan	Feb	Maart	April	Mei	Juni	Juli	Aug	Sept	Okt	Nov	Dec	Jaar
Totale industrie (zonder bouwnijverheid)													
2005	91,8	89,3	97,9	93,7	86,2	97,4	66,1	79,4	95,0	90,0	89,6	78,7	87,9
2006	93,2	89,7											
Bouwnijverheid													
2005	74,1	85,4	92,5	103,5	93,4	112,0	45,4	96,1	110,6	99,4	96,5	78,8	90,6
2006	78,9	85,6											
Totale industrie (zonder bouwnijverheid)													
2005	94,0	90,1	95,4	94,4	91,5	95,3	73,0	77,6	93,5	93,9	90,9	78,1	89,0
2006	94,6	90,4											
Bouwnijverheid													
2005	77,1	85,5	89,9	103,7	101,0	108,9	53,5	94,2	108,1	104,6	98,1	77,4	91,8
2006	81,8	85,8											

Indexen per werkdag
Rekening houdend met de ongelijke duur en samenstelling van de maanden



Trend
Totale industrie; na uitschakeling van seizoen- en toevallige schommelingen

Bruto-indexen:
—
Trend :
.....

Vergelijking van de trend van de laatste drie maanden met de drie voorgaande maanden

↗↗ > 2.5%
↗ 0.5% tot 2.5%
→ -0.5% tot 0.5%
↘ -2.5% tot -0.5%
↘↘ < -2.5%

BE : België
VL : Vlaanderen
WA : Wallonië
BR : Brussel

Bedrijfstakken / Hoofdindustriegroepen	BE	VL	WA	BR
Totale industrie	↗	↗	→	↗
Totale industrie (zonder bouwnijverheid)	→	→	→	↗
Intermediaire goederen en energie	→	→	→	↗↗
Investeringsgoederen	↗	↗	↘	→
Duurzame consumptiegoederen	→	↗	↘	↗
Niet-duurzame consumptiegoederen	→	→	↗	↘
Winning van delfstoffen	↗	↘	→	
Voedings- en genotmiddelen	↗	↗	↗	↘
Textiel en kleding	↘	↘	↘	→
Papier en karton; uitgeverijen en drukkerijen	→	→	↘	↘
Chemische, rubber- en kunststofnijverheid	↗	→	→	↗
Metaalverwerking	→	→	↗	→
Cokes, geraffineerde aardolieproducten en splijt- en kweekstoffen	↘	→	↘↘	
Niet-metaalhoudende minerale producten	→	→	↘	↗
Metallurgie	↗	→	↘	→
Meubels	↘	↗	↘↘	
Elektriciteit	↗↗	↗↗	↗↗	↗↗
Bouwnijverheid	↗	→	↗	↘

Statistische domeinen

- Algemeen
- Grondgebied en leefmilieu
- Bevolking
- Samenleving
- Economie en financiën
- Landbouw en aanverwante activiteiten
- Industrie
- Diensten, handel en vervoer

Algemene Directie Statistiek en Economische Informatie
FOD Economie
B-1000 Brussel
tel. 02/548.67.94
fax 02/548.62.41

5 € *
ISSN 0771 - 0410

<http://statbel.fgov.be> - site mineco : <http://www.mineco.fgov.be>
info@statbel.mineco.fgov.be

*Per nummer (excl. verzendingskosten): 5 € | Abonnement (excl. verzendingskosten): 50 €
Verantwoordelijke uitgever: N.Demeester, Leuvenseweg 44 - B-1000 Brussel
Ondernemingsnummer FOD Economie, KMO, Middenstand en Energie: 0314.595.348