

I. ECONOMIE EN FINANCIEN

Conjunctuurindicatoren

Kalender voor het uitbrengen van de indicatoren	5
Afzetprijsindexen (basis 2000 = 100) - Maart 2006	6
Omzetindexen (PRODCOM) - Februari 2006	8
Indexcijfers van de omzet en van de investeringen volgens de aangiften in de BTW (basis 2000 = 100) - Februari 2006	10
Indexcijfers van de consumptieprijzen - April 2006	14

II. DIENSTEN, HANDEL EN VERVOER

Vervoer

NMBS - Reizigersvervoer - December 2005	17
NMBS - Handelsvervoer van goederen - Januari 2006	18

In deze publicatie vindt u **de recentste statistieken** van de volgende domeinen : Leefmilieu, bevolking, samenleving, economie en financiën, landbouw, industrie, diensten, handel en vervoer.

Daarnaast biedt onze website <http://statbel.fgov.be> een selectie van statistieken, die dagelijks worden bijgewerkt.

Publicaties bestelt u door storting op postrekening nr. 679-2005886-23 van de Algemene directie Statistiek en Economische Informatie

Voor meer informatie :
Algemene directie Statistiek
en Economische Informatie
Leuvenseweg, 44 - 1000 Brussel
Tel. : 02/548.63.66 - Fax: 02/548.63.67

LUIK

Bd de la Sauvenière, 73-75 - 4000 Luik
Tel: 04/223.84.10
Fax: 04/222.49.94

GENT

Coupure Rechts, 620 - 9000 Gent
Tel: 09/267.27.27/30/31
Fax: 09/267.27.29

CHARLEROI

Bd Audent 14/5 - 6000 Charleroi
Tel: 071/27.44.14
Fax: 071/27.44.19

ANTWERPEN

Italiëlei 124, Bus 85 -2000 Antwerpen
Tel: 03/229.07.07
Fax: 03/233.28.30

CONVENTIONELE TEKENS

Gegevens ontbreken	..
0 of minder dan de helft van de gebruikte eenheid	-
Voorlopige cijfers	(*)
De komma wordt gebruikt om de eenheden te scheiden van de decimalen	

Verantwoordelijke uitgever : N. DEMEESTER

Auteursrecht voorbehouden

Het reproduceren van de inhoud van deze publicatie is niet toegestaan, noch geheel, noch gedeeltelijk, noch in de oorspronkelijke, noch in bewerkte vorm, tenzij met schriftelijke machtiging vanwege de Algemene Directie Statistiek en Economische Informatie.

Het gebruiken van de inhoud van deze publicatie als toelichting of bewijsvoering in een artikel, een boekbespreking of een boek is toegestaan, mits duidelijke en nauwkeurige bronvermelding.

Economie en financiën
Conjunctuurindicatoren

Kalender voor het uitbrengen van de indicatoren

De indicatoren zijn beschikbaar op de aangeduide dag om 0 uur op onze website <http://statbel.fgov.be>

Beschikbaar vanaf	Indicator	Referentieperiode	Frequentie
MEI 2006			
11	Kleinhandelsindexen	januari 2006	maandelijks
11	Bouwvergunningen	februari 2006	maandelijks
11	Werknemersindexen	februari 2006	maandelijks
11	Indexen van gewerkte uren	februari 2006	maandelijks
11	Productie-indexen	maart 2006	maandelijks
11	Indexen van de nieuwe orders	maart 2006	maandelijks
18	Faillissementen	april 2006	maandelijks
24	Omzetindexen (PRODCOM)	maart 2006	maandelijks
25	Kleinhandelsindexen	februari 2006	maandelijks
25	Afzetprijnsindexen	april 2006	maandelijks
25	Bouwvergunningen	maart 2006	maandelijks
30	Indexcijfers van de consumptieprijzen (*)	mei 2006	maandelijks
JUNI 2006			
1	Werknemersindexen	maart 2006	maandelijks
1	Indexen van gewerkte uren	maart 2006	maandelijks
1	Indexen van de loonmassa	1ste trimester 2006	trimester
1	Indexen van de uurlonen	april 2006	maandelijks
8	Productie-indexen	april 2006	maandelijks
8	Indexen van de nieuwe orders	april 2006	maandelijks
15	Faillissementen	mei 2006	maandelijks
24	Kleinhandelsindexen	maart 2006	maandelijks
29	Omzetindexen (PRODCOM)	april 2006	maandelijks
29	Afzetprijnsindexen	mei 2006	maandelijks
29	Bouwvergunningen	april 2006	maandelijks
29	Indexcijfers van de consumptieprijzen (*)	juni 2006	maandelijks

(*) Beschikbaar om 12u, na de vergadering van de Indexcommissie.
Deze kalender kan op aanvraag ook afzonderlijk verkregen worden.
(Tel.02/548.67.94 - Fax. 02/548.62.41)

Maart 2006 : Afzetprijnsindex +0,8%

In maart 2006, vergeleken met de voorgaande maand, is **de afzetprijnsindex voor de totale industrie zonder bouw** gestegen met 0,8%. Een uitsplitsing van dat cijfer tussen energie en de rest, geeft een status quo (+0,0%) voor energie en een stijging van 0,9% voor de totale industrie zonder energie. Een verdere opsplitsing van de totale industrie zonder energie geeft +1,3% voor intermediaire goederen zonder energie, +0,4% voor investeringsgoederen, -0,1% voor duurzame consumptiegoederen en +0,1% voor niet-duurzame consumptiegoederen.

Als de algemene afzetprijnsindex uitgesplitst wordt naargelang de bestemming, dan zien we een stijging met 0,8% op de binnenlandse markt en een stijging met 0,8% op de buitenlandse markt.

In vergelijking met maart van het voorgaande jaar, is de afzetprijs van de totale industrie zonder bouw gestegen met 4,1%. De afzetprijzen voor de Belgische markt stegen met 3,2%, voor de buitenlandse markt was er een stijging met 4,2%.

Volgende persbericht op : **25/5/2006**

*
* *

Overnemen mag mits bronvermelding : FOD Economie – Afd. Statistiek

Op de volgende bladzijde vindt U de bijhorende tabellen en grafieken.

Meer informatie over de conjunctuur !

⇒ Bekijk ook, voor een totaalbeeld van de Belgische en Europese conjunctuur, de viertalige conjunctuurportalsite op het internet :

<http://statbel.fgov.be/indicators>

⇒ Alle methodologische toelichtingen bij de cijfers kunt U bij de Eenheid Conjunctuur vragen.

⇒ Het is mogelijk om gegevens over de afzetprijzen meer uitgesplitst (per subsector, per gewest) of verder bewerkt (vb. seizoengezuiverd) toegestuurd te krijgen, eenmalig of maandelijks (per abonnement).

⇒ Naast de afzetprijnsindexen beschikken we over vele andere conjunctuurgegevens : werknemers, nieuwe orders, loonmassa, gewerkte uren, omzet, materiaalkosten, afzetprijzen, bouwvergunningen,

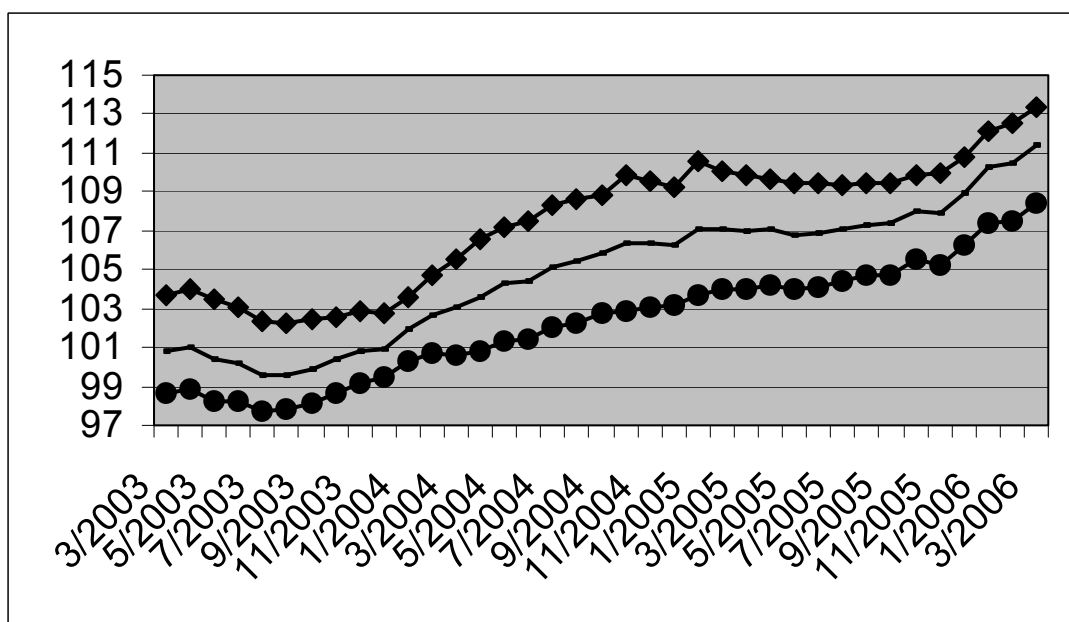
Conjunctuurindicatoren – Persbericht

Bruto-indexen (2000=100)
 Totale industrie zonder bouwnijverheid
 Prijswikking van de afgezette productie

Totale markt		jan	feb	mrt	apr	mei	jun	jul	aug	sep	okt	nov	dec	Jaar
2004		101,9	102,7	103,1	103,6	104,3	104,4	105,1	105,5	105,9	106,4	106,4	106,2	104,6
2005		107,1	107,1	107,0	107,1	106,8	106,9	107,1	107,3	107,4	108,1	107,9	108,9	107,4
2006		110,2	110,5	111,4										
Binnenlandse markt		jan	feb	mrt	apr	mei	jun	jul	aug	sep	okt	nov	dec	Jaar
2004		103,6	104,7	105,5	106,6	107,2	107,5	108,3	108,7	108,8	109,8	109,5	109,2	107,5
2005		110,6	110,1	109,9	109,7	109,4	109,4	109,4	109,5	109,5	109,9	110,0	110,8	109,8
2006		112,1	112,5	113,4										
Buitenlandse markt		jan	feb	mrt	apr	mei	jun	jul	aug	sep	okt	nov	dec	Jaar
2004		100,3	100,7	100,6	100,9	101,4	101,4	102,0	102,3	102,8	102,9	103,1	103,1	101,8
2005		103,7	104,0	104,0	104,2	104,0	104,1	104,4	104,7	104,7	105,5	105,2	106,2	104,6
2006		107,4	107,5	108,4										

Bruto-indexen (2000=100)
 Totale industrie zonder bouwnijverheid

Totale markt
 —
Binnenlandse markt
 ◆◆
Buitenlandse markt
 ●●



Bruto-indexen
 ▲▲ > 1%
 ▲ 0.2% tot 1%
 → -0.2% tot 0.2%
 ▼ -1% tot -0.2%
 ▼▼ < -1%
 Vergelijking van de laatste drie maanden met de drie voorgaande maanden

Bedrijfstakken / Hoofdindustriegroepen	Totaal	Binnen	Buiten
Totale industrie (zonder bouwnijverheid)	↗	↗	↗
Energie.	↗	↗	↗
Totale industrie, zonder energie	↗	↗	↗
Intermediaire goederen, zonder energie.	↗	↗	↗
Investeringsgoederen	↘	↗	↗
Duurzame consumptiegoederen	↗	↘	↗
Niet-duurzame consumptiegoederen	↗	↗	↘
Winning van delfstoffen	↗	↗	↗
Voedings- en genotmiddelen	→	↗	↘
Textiel en kleding	↗	↗	↗
Papier en karton; uitgeverijen en drukkerijen	→	→	↘
Chemische, rubber- en kunststofnijverheid	↗	↗	↗
Metaalverwerking	↗	↗	↗
Cokes, geraffineerde aardolieproducten en splijt- en kweekstoffen	↗	↗	↗
Niet-metaalhoudende minerale producten	↗	↗	↗
Metallurgie	↗	↗	↗
Meubels	↗	↗	→
Elektriciteit	↗	↗	↗

Februari 2006* : omzet delfstoffen en industrie : +1,6%

De seizoengezuiverde index van de **omzet** van de winning van delfstoffen en de industrie in België (op basis van de Prodcop-enquête) van de laatste drie maanden in vergelijking met de drie voorgaande maanden is gestegen met 1,6%.

De **trend** van de laatste drie maanden vertoont in vergelijking met de drie maanden daarvoor een stijging (+2,0%) voor het hele land. Op gewestelijk niveau steeg de omzet met 3,6% in Vlaanderen, in Wallonië was er een stijging met 1,8%**.

Een uitsplitsing naargelang het type van producten geeft +5,1% voor intermediaire goederen, -1,6% voor investeringsgoederen, +10,2% voor duurzame consumptiegoederen en -0,2% voor niet-duurzame consumptiegoederen.

Volgende persbericht : **24/5/2006**

*
* *

Overnemen mag mits bronvermelding : FOD Economie – Algemene Directie Statistiek

Op de volgende bladzijde vindt U de bijhorende tabellen en grafieken.

[Meer informatie over de conjunctuur !](#)

⇒ Bekijk ook, voor een totaalbeeld van de Belgische en Europese conjunctuur, de viertalige [conjunctuurportalsite](#) op het internet :

<http://statbel.fgov.be/indicators>

⇒ Alle [methodologische toelichtingen](#) bij de cijfers kunt U bij de Dienst Conjunctuur vragen.

⇒ Het is mogelijk om gegevens over de omzet [meer uitgesplitst](#) (per subsector, per gewest) of [verder bewerkt](#) (vb. seizoengezuiverd) toegestuurd te krijgen, eenmalig of maandelijks (per abonnement).

⇒ Naast de omzetindexen beschikken we over [vele andere conjunctuurgegevens](#) : werknemers, nieuwe orders, loonmassa, gewerkte uren, productie, afzetprijzen, bouwvergunningen, materiaalkosten, ...

* (% stijging van de laatste drie maanden, tot en met februari 2006, tegenover voorgaande driemaandsperiode, seizoengezuiverde waarden)

** de programma's voor seizoenuivering en trendberekening beschouwen elke reeks op zich; daardoor kan het gebeuren dat de optelling van de deelresultaten (van gewesten of producttypes) afwijkt van de globale resultaten.

Conjunctuurindicatoren – persbericht

Bruto-indexen (2000=100)
Waarde van de verkochte goederen en diensten

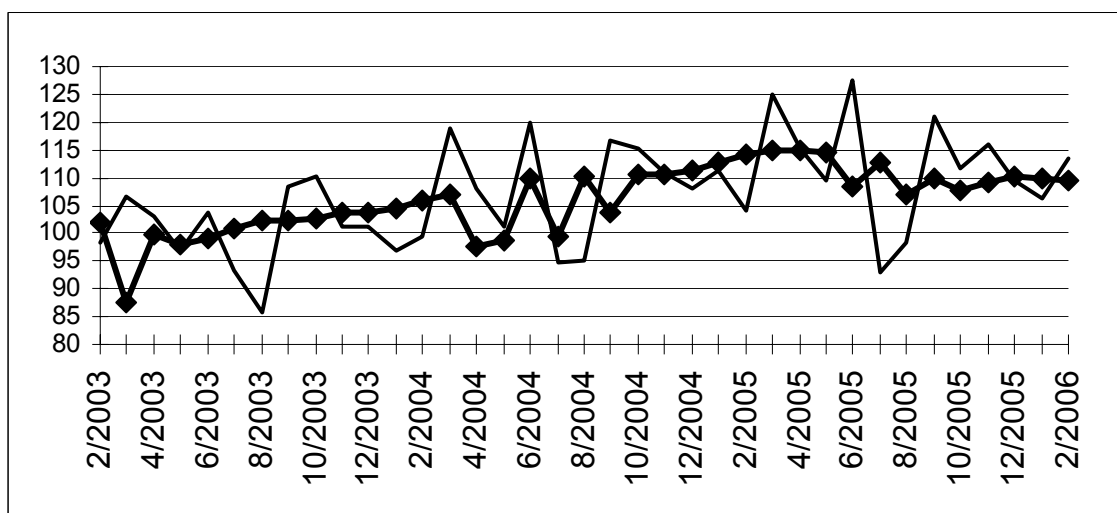
Indexen per werkdag
Rekening houdend met de ongelijke duur en samenstelling van de maanden

Seizoengezuiverde indexen
Na uitschakeling van seizoen-schommelingen

	Jan	Feb	Maart	April	Mei	Juni	Juli	Aug	Sept	Okt	Nov	Dec	Jaar
Winning van delfstoffen en industrie													
Bruto-indexen													
2004	96,9	99,4	118,7	108,0	101,2	119,9	94,8	95,3	118,0	115,9	111,4	108,2	107,3
2005	108,8	109,5	124,8	115,3	109,5	124,2	92,9	98,4	120,9	111,7	116,1	109,4	111,8
2006	110,8	113,5											
Indexen per werkdag													
2004	96,0	98,4	117,7	107,0	100,3	118,9	93,8	94,3	116,9	114,9	110,5	107,1	106,3
2005	107,8	108,5	123,8	114,3	108,6	123,2	91,9	97,4	119,9	110,8	115,1	108,4	110,8
2006	109,8	112,5											
Seizoensgezuiverde indexen													
2004	102,4	103,1	104,9	105,3	105,4	107,3	108,1	107,2	108,7	110,8	109,6	108,3	106,8
2005	113,0	111,1	112,5	111,8	110,2	111,8	110,9	111,1	112,4	109,5	114,2	112,8	111,8
2006	113,2	115,6											

Trend
Winning van delfstoffen en industrie; na uitschakeling van seizoen- en toevallige schommelingen

Bruto-indexen:
—
Trend :
—



	Bedrijfstakken / Hoofdindustriegroepen	België	Vlaanderen	Wallonië	Brussel
Evolutie van de trend Vergelijking van de laatste drie maanden met de drie voorgaande maanden	Winning van delfstoffen en industrie	↗	↗↗	↗	↘
	Intermediaire goederen Industrie	↗↗	↗	↗↗	↗
	Investeringsgoederen	↘	→	↗	→
	Duurzame consumptiegoederen	↗↗	↗↗	↘↘	
	Niet-duurzame consumptiegoederen	→	↘	→	↘↘
	Winning van delfstoffen	↗↗	↘↘	↗	
	Voedings- en genotmiddelen	↗↗	↗	↗↗	↘↘
	Papier en karton; uitgeverijen en drukkerijen	→	↗	↘↘	↘
	Chemische, rubber- en kunststofnijverheid	↗↗	↗↗	↗	↗↗
	Metaalverwerking	↗	↗	↗↗	↘
	Cokes, geraffineerde aardolieproducten en splijt- en kweekstoffen	→	→	↘↘	
	Niet-metaalhoudende minerale producten	→	→	↗	↗↗
	Metallurgie	↗↗	↗↗	↗↗	↗
	Meubels	↘	↘	↘	

↗↗ > 2.5%
↗ 0.5% tot 2.5%
→ -0.5% tot 0.5%
↘ -2.5% tot -0.5%
↘↘ < -2.5%

Conjunctuurindicatoren – Persbericht

Februari 2006* : Omzet (BTW) + 3,9%

De seizoengezuiverde index van de omzet van de landbouw, industrie en diensten in België (op basis van de BTW-aangiften) is gestegen met 3,9% in februari 2006.

De omzet van de industrie en bouw nam toe met 7,4%, voor de handel en diensten was er een toename van 2,9%.

Op gewestelijk niveau steeg de totale omzet met 4,7% in Vlaanderen, in Wallonië was er een toename met 3,6% en in Brussel steeg de omzetindex met 3,2%**.

Volgende persbericht : **24/5/2006**

*
* *

*Overnemen mag mits bronvermelding: **FOD Economie – Algemene Directie Statistiek***

Op de volgende bladzijde vindt U de bijhorende tabellen en grafieken.

[Meer informatie over de conjunctuur !](#)

⇒ Bekijk ook, voor een totaalbeeld van de Belgische en Europese conjunctuur, de viertalige [conjunctuurportalsite](#) op het internet :

<http://statbel.fgov.be/indicators>

⇒ Alle [methodologische toelichtingen](#) bij de cijfers kunt U bij de Eenheid Conjunctuur vragen.

⇒ Het is mogelijk om gegevens over de omzet [meer uitgesplitst](#) (per subsector, per gewest) of [verder bewerkt](#) (vb. seizoengezuiverd) toegestuurd te krijgen, eenmalig of maandelijks (per abonnement).

⇒ Naast de omzet-indexen beschikken we over [vele andere conjunctuurgegevens](#) : productiewerknemers, nieuwe orders, loonmassa, gewerkte uren, investeringen, materiaalkosten, afzetprijzen, bouwvergunningen,

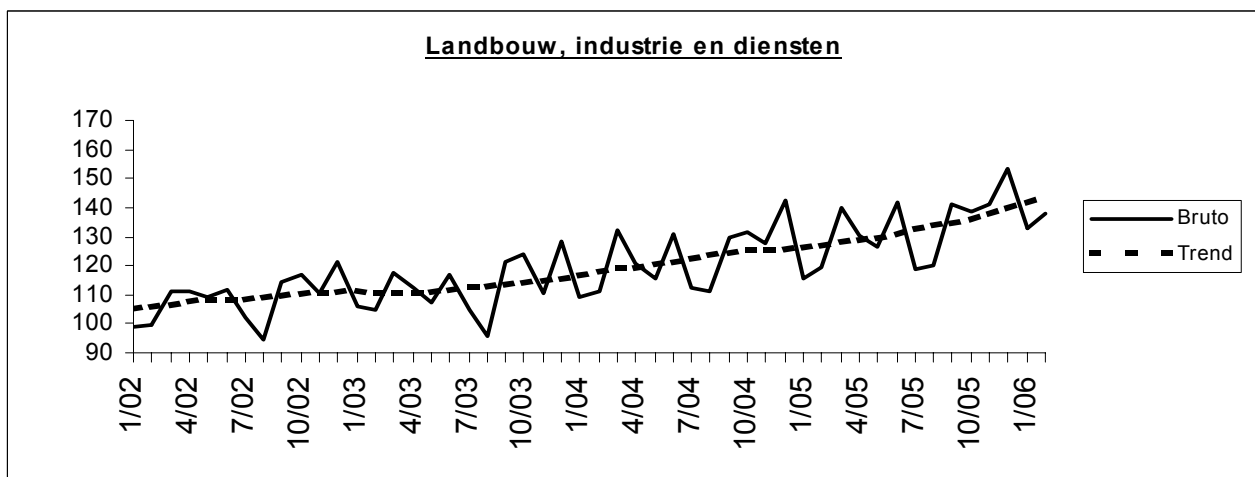
* (% stijging van de laatste drie maanden, tot en met februari 2006, tegenover voorgaande driemaandsperiode, seizoengezuiverde waarden)

** de programma's voor seizoenuivering en trendberekening beschouwen elke reeks op zich; daardoor kan het gebeuren dat de optelling van de deelresultaten (van gewesten of producttypes) afwijkt van de globale resultaten.

Conjunctuurindicatoren – Persbericht

Omzet (BTW)

Bruto-indexen (2000=100), omzet in waarde op basis van de BTW-aangiften, niet gedeflateerd													
	Jan	Feb	Maart	April	Mei	Juni	Juli	Aug	Sept	Okt	Nov	Dec	Jaar
Landbouw, industrie en diensten													
2005	115,8	119,5	139,8	130,6	126,2	141,7	118,9	120,3	141,2	138,8	141,1	153,5	132,3
2006	132,7	138,1											
Industrie en bouw													
2005	111,6	114,2	130,1	125,9	119,0	133,8	107,5	113,5	134,4	126,8	135,6	139,9	124,4
2006	130,9	135,1											
Handel en diensten													
2005	118,5	122,8	145,7	133,6	130,8	146,8	126,0	124,4	145,5	146,1	144,7	161,7	137,2
2006	134,1	140,1											
Seizoengezuiverde indexen (2000=100), na uitschakeling van seizoenschommelingen													
	Jan	Feb	Maart	April	Mei	Juni	Juli	Aug	Sept	Okt	Nov	Dec	Jaar
Landbouw, industrie en diensten													
2005	125,4	126,5	129,2	129,4	128,1	130,6	134,6	134,5	133,6	134,9	140,4	138,0	132,1
2006	140,7	146,1											
Industrie en bouw													
2005	118,6	118,6	121,2	123,7	122,2	123,7	125,0	124,5	125,5	125,5	130,3	133,5	124,3
2006	136,5	139,6											
Handel en diensten													
2005	130,9	132,3	133,9	133,4	133,2	135,7	137,4	139,1	140,2	141,8	144,2	144,5	137,2
2006	146,2	148,0											



Trend (2000=100), uitsplitsing per gewest					Legende	
Na uitschakeling van seizoen- en toevallige schommelingen						
Vergelijking van de laatste drie maanden met de drie voorgaande maanden						
	België	Vlaanderen	Wallonië	Brussel	↗	> 2.5%
Landbouw, industrie en diensten	↗	↗	↗	↗	↗	van 0.5% tot 2.5%
Industrie en bouw	↗	↗	↗	↗	→	van -0.5% tot 0.5%
Handel en diensten	↗	↗	↗	↗	↘	van -2.5% tot -0.5%
					↘↘	< -2.5%

	Landbouw, industrie en diensten	Industrie en bouw	Handel en diensten
Alle markten	↗	↗	↗
Binnenlandse markt	↗	↗	↗
Buitenlandse markten	↗	↗	↗
Europese Unie	→	↗	↘
Buiten de Europese Unie	↗	↗	↗

Februari 2006* : Investeringsen + 0,2%

De seizoengezuiverde index van de investeringen van de landbouw, industrie en diensten in België (op basis van de BTW-aangiften) is gestegen met 0,2% in februari 2006.

De investeringen van de industrie en bouw namen toe met 1,6%, voor de handel en diensten was er een afname van 1,1%.

Op gewestelijk niveau daalden de totale investeringen met 1,0% in Vlaanderen, in Wallonië was er een afname met 3,5% en in Brussel steeg de investeringsindex met 0,3%**.

Volgende persbericht : **24/5/2006**

*
* *

*Overnemen mag mits bronvermelding: **FOD Economie – Algemene Directie Statistiek***

Op de volgende bladzijde vindt U de bijhorende tabellen en grafieken.

Meer informatie over de conjunctuur !

⇒ Bekijk ook, voor een totaalbeeld van de Belgische en Europese conjunctuur, de viertalige conjunctuurportalsite op het internet :

<http://statbel.fgov.be/indicators>

⇒ Alle methodologische toelichtingen bij de cijfers kunt U bij de Eenheid Conjunctuur vragen.

⇒ Het is mogelijk om gegevens over de investeringen meer uitgesplitst (per subsector, per gewest) of verder bewerkt (vb. seizoengezuiverd) toegestuurd te krijgen, eenmalig of maandelijks (per abonnement).

⇒ Naast de investeringsindexen beschikken we over vele andere conjunctuurgegevens : productie, werknemers, nieuwe orders, loonmassa, gewerkte uren, omzet, materiaalkosten, afzetprijzen, bouwvergunningen,

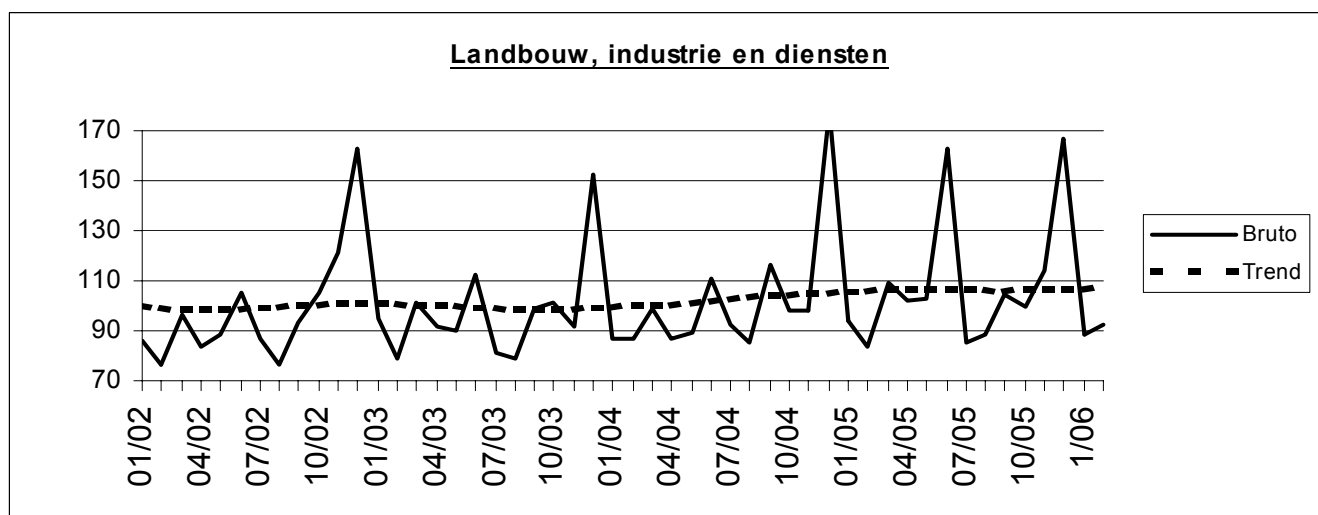
* (% stijging van de laatste drie maanden, tot en met februari 2006, tegenover voorgaande driemaandsperiode, seizoengezuiverde waarden)

** de programma's voor seizoenuivering en trendberekening beschouwen elke reeks op zich; daardoor kan het gebeuren dat de optelling van de deelresultaten (van gewesten of producttypes) afwijkt van de globale resultaten.

Conjunctuurindicatoren – Persbericht

Investerings

Bruto-indexen (2000=100), investeringen in waarde op basis van de BTW-aangiften, niet gedeflateerd													
	Jan	Feb	Maart	April	Mei	Juni	Juli	Aug	Sept	Okt	Nov	Dec	Jaar
Landbouw, industrie en diensten													
2005	94,2	83,8	109,5	102,3	102,5	162,7	85,3	88,2	104,7	99,6	114,1	167,1	109,5
2006	88,0	92,1											
Industrie en bouw													
2005	71,4	71,2	84,6	80,9	80,6	105,5	79,2	78,4	92,6	89,1	99,1	158,8	90,9
2006	73,7	77,6											
Handel en diensten													
2005	107,8	90,5	123,8	114,7	115,3	197,0	88,4	93,8	111,3	105,8	123,5	170,9	120,2
2006	96,6	100,6											
Seizoengezuiverde indexen (2000=100), na uitschakeling van seizoenschommelingen													
	Jan	Feb	Maart	April	Mei	Juni	Juli	Aug	Sept	Okt	Nov	Dec	Jaar
Landbouw, industrie en diensten													
2005	110,1	102,0	106,3	112,2	110,9	143,4	105,9	105,2	103,1	103,5	108,0	101,1	109,3
2006	102,5	111,5											
Industrie en bouw													
2005	88,7	88,8	86,0	89,6	91,8	94,3	97,6	90,3	86,8	90,8	94,9	89,0	90,7
2006	91,3	96,6											
Handel en diensten													
2005	118,8	107,9	117,6	120,9	118,3	182,2	108,5	115,4	109,7	113,3	118,9	110,1	120,1
2006	110,2	117,8											



Trend (2000=100), uitsplitsing per gewest

Na uitschakeling van seizoen- en toevallige schommelingen.

Vergelijking van de laatste drie maanden met de drie voorgaande maanden.

	België	Vlaanderen	Wallonië	Brussel	Legende	
Landbouw, industrie en diensten	↗	↗	↗	→		
Industrie en bouw	↗	↗	↗	↘↘		
Intermediaire goederen, zonder energie	↘↘	↘↘	↘↘	↘↘	↗↗	> 2.5%
Investeringsgoederen	↗↗	↗↗	↗↗	↗↗	↗	van 0.5% tot 2.5%
Duurzame consumptiegoederen	→	↘	↘	↘↘	→	van -0.5% tot 0.5%
Niet-duurzame consumptiegoederen	↗	↗	↗	↘↘	↘	van -2.5% tot -0.5%
Energie	↗	↗	↗↗	↘↘	↘↘	< -2.5%
Metallurgie en producten van metaal	↘	↘↘	↗↗	↘↘		
Chemische nijverheid	↗↗	↘↘	↘↘	↗↗		
Bouwnijverheid	↘	↗↗	↗↗	↘↘		
Handel en diensten	↗	→	→	↗		
Handel	↗	↗	↘	↗		

Conjunctuurindicatoren

INDEXCIJFERS VAN DE CONSUMTIEPRIJZEN

	Algemeen indexcijfer			Gezondheidsindex		Voedings- middelen (1)	Niet- voedings- middelen	Diensten	Huur
	Base								
	2004=100	1996=100	1988=100	2004=100	1996=100				
Basis : 1981 = 100									
1988	70,84	81,40	99,91	-	-	133,88	131,91	138,59	145,85
1989	73,03	83,93	103,01	-	-	138,07	136,37	142,14	151,24
1990	75,55	86,82	106,56	-	-	143,18	141,17	146,69	156,08
Basis : 1988 = 100									
1991	77,98	89,62	109,99	-	-	108,88	110,20	110,46	109,49
1992	79,87	91,79	112,66	-	-	108,75	111,86	115,07	115,93
1993	82,07	94,32	115,76	-	-	107,89	115,20	119,45	122,05
1994	84,03	96,56	118,51	85,11	96,83	109,82	117,57	122,52	127,61
1995	85,26	97,98	120,25	86,44	98,34	111,15	118,52	124,99	131,29
1996	87,02	100,00	122,73	87,87	99,97	111,85	121,34	127,92	134,54
1997	88,43	101,63	124,73	89,03	101,29	114,31	123,16	129,81	136,80
Basis : 1996 = 100									
1998	89,27	102,60	125,92	90,16	102,58	104,08	101,04	103,85	102,87
1999	90,27	103,75	127,33	91,02	103,54	104,29	102,30	105,48	104,34
2000	92,57	106,39	130,57	92,73	105,49	105,19	106,26	107,60	105,85
2001	94,86	109,02	133,80	95,27	108,38	109,64	108,08	110,24	107,87
2002	96,42	110,81	136,00	96,97	110,32	112,05	108,72	113,18	110,52
2003	97,95	112,57	138,16	98,38	111,92	114,33	110,01	115,16	112,97
2004	100,00	114,93	141,06	99,98	113,74	116,09	112,46	117,88	115,10
2005	102,79	118,13	144,98	102,15	116,21	118,33	116,51	120,65	117,39
2005									
Juni	102,85	118,21	145,08	102,22	116,29	119,34	116,30	120,51	117,28
Juli	103,47	118,92	145,95	102,63	116,76	118,49	117,66	121,47	117,48
Augustus	103,57	119,03	146,09	102,65	116,78	118,59	118,01	121,20	117,66
September	103,69	119,17	146,26	102,54	116,65	117,50	119,07	120,81	117,92
Oktober	103,50	118,95	145,99	102,37	116,46	117,56	118,29	121,19	118,12
November	103,47	118,92	145,95	102,68	116,82	118,25	117,57	121,67	118,17
December	103,45	118,90	145,93	102,76	116,91	118,01	117,61	121,67	118,39
Basis : 2004 = 100									
2006									
Januari	103,48	118,93	145,96	102,82	116,98	101,94	104,34	102,92	104,78
Februari	103,93	119,45	146,59	103,31	117,54	102,62	104,66	103,48	104,87
Maart	103,89	119,40	146,54	103,23	117,44	102,71	104,73	103,18	105,06
April	104,40	119,99	147,26	103,60	117,87	103,39	105,44	103,39	105,14

(1)Dranken inbegrepen.

Dienst voor het Indexcijfer der prijzen - Tel : 02/ 548.62.11 - E-Mail : ind@mineco.fgov.be

Bron : Dienst voor het Indexcijfer der prijzen van de FOD Economie, K.M.O., Middenstand en Energie

Diensten, handel en vervoer

Vervoer

Vervoer

Nationale maatschappij der belgische spoorwegen

Reizigersvervoer

	Aantal reizigers (duizenden)	Aantal reizigers- KM (miljoenen)	Aantal productieve trein-KM (duizenden)
2000	153 299	7 754	77 431
2001	160 287	8 038	75 857
2002	164 936	8 249	75 989
2003	168 364	8 264	76 578
2004	178 421	8 676	78 105
2005	186 606	9 150	76 469

2005

januari	15 756	724	6 459
februari	15 453	723	5 947
maart	16 299	766	6 561
april	15 829	761	6 312
mei	15 602	752	6 269
juni	16 159	812	6 500
juli	12 652	713	6 396
augustus	12 510	728	6 638
september	16 021	790	6 459
oktober	17 118	822	6 211
november	16 795	790	6 213
december	16 412	769	6 504

2006

januari			
februari			
maart			
april			
mei			
juni			
juli			
augustus			
september			
oktober			
november			
december			

Vervoer

Nationale maatschappij der belgische spoorwegen - Totaalcijfers

Handelsvervoer van goederen

	Volledige wagonladingen 1000000 TKM				Aantal productieve trein-KM (duizenden)	Gesleepte bruto TKM (miljoenen)	Aantal geladen wagens (wagen- ladingen)(1)
	1000 T (1)	Binnenlands vervoer (1)	In-en uitvoer(1)	Doorvoer (1)			
2000	61 276	2 031	5 424	223	18 316	20 452	1594 037
2001	55 653	1 857	4 837	230	17 510	18 916	1486 595
2002	57 214	1 922	5 079	275	17 926	18 846	1429 671
2003	55 732	1 970	5 095	230	16 750	19 208	1404 118
2004	58 377	2 111	5 269	300	16 622	20 373	1481 451
2005	60 380	2 262	5 315	463	14 320	18 594	1547 983
2005							
januari	3 849	167	325	19	1 198	1 557	96 287
februari	3 971	175	320	21	1 173	1 502	98 059
maart	5 531	219	381	32	1 243	1 592	131 557
april	6 255	190	577	27	1 232	1 584	165 986
mei	4 543	190	369	32	1 128	1 474	114 279
juni	5 149	198	479	23	1 203	1 578	140 782
juli	5 068	181	507	21	1 133	1 517	129 821
augustus	5 229	188	491	28	1 086	1 401	133 134
september	5 842	177	470	149	1 277	1 636	152 434
oktober	5 106	180	495	37	1 189	1 574	129 186
november	5 043	208	441	25	1 248	1 608	130 265
december	4 794	189	460	49	1 210	1 571	126 193
2006							
januari	3 983	117	405	48			93 030
februari							
maart							
april							
mei							
juni							
juli							
augustus							
september							
oktober							
november							
december							

(1) Het militair vervoer en het dienstvervoer zijn niet in de cijfers inbegrepen.

Statistische domeinen

- Algemeen
- Grondgebied en leefmilieu
- Bevolking
- Samenleving
- Economie en financiën
- Landbouw en aanverwante activiteiten
- Industrie
- Diensten, handel en vervoer

Algemene Directie Statistiek en Economische Informatie
FOD Economie
B-1000 Brussel
tel. 02/548.67.94
fax 02/548.62.41

<http://statbel.fgov.be> - site mineco : <http://www.mineco.fgov.be>
info@statbel.mineco.fgov.be

5 € *
ISSN 0771 - 0410

*Per nummer (excl. verzendingskosten): 5 € | Abonnement (excl. verzendingskosten): 50 €
Verantwoordelijke uitgever: N.Demeester, Leuvenseweg 44 - B-1000 Brussel
Ondernemingsnummer FOD Economie, KMO, Middenstand en Energie: 0314.595.348