

I. SAMENLEVING

Werkgelegenheid en werkloosheid

De werkloosheid in de Europese Unie - Februari 2006	5
---	---

II. ECONOMIE EN FINANCIEN

Conjunctuurindicatoren

Kalender voor het uitbrengen van de indicatoren	11
Productie-indexen (basis 2000 = 100) - Februari 2006	12
Indexen van de nieuwe orders - Februari 2006.....	14
Failissementen - Maart 2006	16

III. DIENSTEN, HANDEL EN VERVOER

Vervoer

Evolutie van de tot het verkeer toegelaten motorvoertuigen van 2000 tot Maart 2006.....	21
---	----

In deze publicatie vindt u **de recentste statistieken** van de volgende domeinen : Leefmilieu, bevolking, samenleving, economie en financiën, landbouw, industrie, diensten, handel en vervoer.

Daarnaast biedt onze website <http://statbel.fgov.be> een selectie van statistieken, die dagelijks worden bijgewerkt.

Publicaties bestelt u door storting op postrekening nr. 679-2005886-23 van de Algemene directie Statistiek en Economische Informatie

Voor meer informatie :
Algemene directie Statistiek
en Economische Informatie
Leuvenseweg, 44 - 1000 Brussel
Tel. : 02/548.63.66 - Fax: 02/548.63.67

LUIK

Bd de la Sauvenière, 73-75 - 4000 Luik
Tel: 04/223.84.10
Fax: 04/222.49.94

GENT

Coupure Rechts, 620 - 9000 Gent
Tel: 09/267.27.27/30/31
Fax: 09/267.27.29

CHARLEROI

Bd Audent 14/5 - 6000 Charleroi
Tel: 071/27.44.14
Fax: 071/27.44.19

ANTWERPEN

Italiëlei 124, Bus 85 -2000 Antwerpen
Tel: 03/229.07.07
Fax: 03/233.28.30

CONVENTIONELE TEKENS

Gegevens ontbreken	..
0 of minder dan de helft van de gebruikte eenheid	-
Voorlopige cijfers	(*)
De komma wordt gebruikt om de eenheden te scheiden van de decimalen	

Verantwoordelijke uitgever : N. DEMEESTER

Auteursrecht voorbehouden

Het reproduceren van de inhoud van deze publicatie is niet toegestaan, noch geheel, noch gedeeltelijk, noch in de oorspronkelijke, noch in bewerkte vorm, tenzij met schriftelijke machtiging vanwege de Algemene Directie Statistiek en Economische Informatie.

Het gebruiken van de inhoud van deze publicatie als toelichting of bewijsvoering in een artikel, een boekbespreking of een boek is toegestaan, mits duidelijke en nauwkeurige bronvermelding.

Samenleving

Werkgelegenheid en werkloosheid

Werkloosheid

Werkloosheid in de Europese Unie

De vergelijkbare werkloosheidscijfers die door Eurostat worden opgesteld voor de vijftientig landen van de Europese Unie (en die hier samen met vergelijkingsmateriaal uit de Verenigde Staten en Japan worden gegeven), geven het percentage werklozen weer t.o.v. de actieve bevolking of de “Arbeidskrachten” (personen met een betrekking en werklozen samen).

Onder werklozen verstaat men alle personen van 15 jaar en ouder, zonder werk, die actief naar werk zoeken en onmiddellijk voor werk beschikbaar zijn (definities van het Internationale Arbeidsbureau). Het gebruik van dezelfde definities en hetzelfde concept in al de Lid-Staten zorgt voor een zekere vergelijkbaarheid van de resultaten ¹.

De ramingen betreffende de werkgelegenheid (personen met een betrekking) en de werkloosheid zijn tegenwoordig gebaseerd op de resultaten van het tweede trimester 2004 van de “doorlopende enquête naar de arbeidskrachten” uitgevoerd door het NIS¹).

De *maandelijks* raming van de werkloosheid is het resultaat van de interpolatie / extrapolatie van de resultaten van de EAK, waarbij een *maandindicator van de werkloosheid* wordt gebruikt.

Voor België betreft het de “ingeschreven werklozen”, dit is het geheel van de werklozen die als werkzoekende zijn ingeschreven bij de VDAB, de BGDA en de FOREM, d.w.z. de uitkeringsgerechtigde volledig werklozen, de andere verplicht ingeschreven werkloze werkzoekenden en de vrijwillige ingeschreven werkloze werkzoekenden.

Sinds november 1998 worden er geen “niet voor seizoensinvloeden gecorrigeerde” werkloosheidscijfers meer geleverd door EUROSTAT.

Voor seizoensinvloeden gecorrigeerde cijfers worden dus opgenomen **vanaf januari 1998** om de eenvormigheid van de methode voor heel het jaar te verzekeren.

De aldus opgestelde cijfers stemmen overeen met de criteria van het IAB.

¹ Voor meer informatie, zie “ Enquête naar de arbeidskrachten 2003 “(NIS, 2004)

Werkloosheid

Werkloosheidscijfers in de Europese Unie

Landen	Geslacht	2006		2005	
		januari	februari	januari	februari
België (1)	Totaal	8,2	8,2	8,3	8,4
	Mannen	7,3	7,4	7,4	7,6
	Vrouwen	9,2	9,2	9,5	9,5
Denemarken	Totaal	4,4	4,4	5,5	5,3
	Mannen	3,9	4,0	5,2	5,0
	Vrouwen	4,9	4,8	5,8	5,7
Duitsland	Totaal	9,1	8,9	9,7	9,7
	Mannen	8,2	8,2	9,1	8,7
	Vrouwen	10,2	9,9	10,4	10,9
Griekenland	Totaal	9,9	9,9
	Mannen	6,0	6,1
	Vrouwen	15,5	15,5
Spanje	Totaal	8,7	8,7	10,1	9,9
	Mannen	6,7	6,7	7,6	7,5
	Vrouwen	11,6	11,5	13,6	13,5
Frankrijk	Totaal	9,2	9,1	9,6	9,7
	Mannen	8,3	8,3	8,8	8,8
	Vrouwen	10,1	10,1	10,6	10,6
Ierland	Totaal	4,3	4,3	4,3	4,3
	Mannen	4,7	4,7	4,6	4,6
	Vrouwen	3,8	3,8	3,9	3,8
Italië	Totaal	7,8	7,8
	Mannen	6,3	6,3
	Vrouwen	10,0	10,1
Luxemburg	Totaal	5,5	5,4	4,9	5,0
	Mannen	3,8	3,8	3,5	3,5
	Vrouwen	7,8	7,6	7,0	7,0
Nederland	Totaal	4,5	4,4	4,9	4,9
	Mannen	4,1	4,0	4,7	4,7
	Vrouwen	5,0	5,0	5,1	5,2
Oostenrijk	Totaal	5,2	5,1	5,1	5,1
	Mannen	4,8	4,8	4,8	4,8
	Vrouwen	5,5	5,5	5,4	5,4
Portugal	Totaal	7,7	7,7	7,2	7,3
	Mannen	6,8	6,8	6,4	6,5
	Vrouwen	8,7	8,7	8,2	8,4
Finland	Totaal	8,2	8,1	8,6	8,5
	Mannen	7,9	7,8	8,5	8,5
	Vrouwen	8,6	8,5	8,7	8,6
Zweden	Totaal	6,2	6,5
	Mannen	6,3	6,6
	Vrouwen	6,1	6,4
Verenigd - Koninkrijk	Totaal	4,7	4,6
	Mannen	5,0	5,0
	Vrouwen	4,3	4,1

.. = Geen gegevens beschikbaar

(1) Reeks herzien door Eurostat op basis van de resultaten van het tweede trimester 2004 van de "doorlopende enquête naar de arbeidskrachten"

Werkloosheid

Werkloosheidscijfers in de Europese Unie - vervolg en einde

Landen	Geslacht	2006		2005	
		januari	februari	januari	februari
Cyprus	Totaal	5,3	5,2	5,2	5,3
	Mannen	4,4	4,5	3,9	3,9
	Vrouwen	6,4	6,2	6,8	7,0
Tsjechië	Totaal	7,7	7,7	8,1	8,0
	Mannen	6,4	6,4	7,0	6,9
	Vrouwen	9,4	9,4	9,6	9,5
Estland	Totaal	6,3	5,9	8,9	8,8
	Mannen	6,4	6,0	9,7	9,5
	Vrouwen	6,2	5,9	8,1	8,0
Hongarije	Totaal	7,6	7,6	6,8	6,7
	Mannen	7,5	7,5	6,5	6,4
	Vrouwen	7,9	7,8	7,2	7,1
Letland	Totaal	8,2	8,0	9,6	9,4
	Mannen	8,5	8,2	9,5	9,2
	Vrouwen	7,8	7,7	9,7	9,6
Litouwen	Totaal	6,9	6,6	9,6	9,5
	Mannen	6,6	6,3	9,5	9,3
	Vrouwen	7,2	6,9	9,8	9,7
Malta	Totaal	7,9	8,0	7,1	7,1
	Mannen	7,0	7,0	6,3	6,2
	Vrouwen	9,9	10,1	8,7	8,9
Polen	Totaal	17,2	17,0	18,1	18,0
	Mannen	15,7	15,6	17,1	16,5
	Vrouwen	18,9	18,6	19,3	19,9
Slowakije	Totaal	15,9	15,8	16,9	16,7
	Mannen	15,3	15,2	15,9	15,8
	Vrouwen	16,6	16,6	18,1	17,8
Slovenië	Totaal	6,3	..	6,4	6,4
	Mannen	6,1	..	5,8	5,7
	Vrouwen	6,7	..	7,2	7,3
Eur. 15	Totaal	8,3	8,2	8,8	8,8
	Mannen	7,1	7,0	7,6	7,6
	Vrouwen	9,8	9,7	10,3	10,3
Eur. 25	Totaal	8,5	8,5	8,9	8,9
	Mannen	7,6	7,6	8,0	8,0
	Vrouwen	9,7	9,6	10,0	10,1
<hr/>					
U.S.A	Totaal	4,7	4,8	5,2	5,4
	Mannen	4,6	4,8	5,3	5,6
	Vrouwen	4,9	4,8	5,1	5,2
Japan	Totaal	4,5	4,1	4,5	4,6
	Mannen	4,8	4,5	4,8	5,0
	Vrouwen	3,9	3,6	4,1	4,2

Economie en financiën

Conjunctuurindicatoren

Kalender voor het uitbrengen van de indicatoren

De indicatoren zijn beschikbaar op de aangeduide dag om 0 uur op onze website <http://statbel.fgov.be>

Beschikbaar vanaf	Indicator	Referentieperiode	Frequentie
APRIL 2006			
27	Kleinhandelsindexen	december 2005	maandelijks
27	Kleinhandelsindexen	januari 2006	maandelijks
27	Afzetprijsexen	maart 2006	maandelijks
27	Bouwvergunningen	februari 2006	maandelijks
27	Indexcijfers van de consumptieprijzen (*)	april 2006	maandelijks
27	Omzetindexen (PRODCOM)	februari 2006	maandelijks
MEI 2006			
4	Werknemersindexen	februari 2006	maandelijks
4	Indexen van gewerkte uren	februari 2006	maandelijks
11	Productie-indexen	maart 2006	maandelijks
11	Indexen van de nieuwe orders	maart 2006	maandelijks
18	Faillissementen	april 2006	maandelijks
24	Omzetindexen (PRODCOM)	maart 2006	maandelijks
25	Kleinhandelsindexen	februari 2006	maandelijks
25	Afzetprijsexen	april 2006	maandelijks
25	Bouwvergunningen	maart 2006	maandelijks
30	Indexcijfers van de consumptieprijzen (*)	mei 2006	maandelijks
JUNI 2006			
1	Werknemersindexen	maart 2006	maandelijks
1	Indexen van gewerkte uren	maart 2006	maandelijks
1	Indexen van de loonmassa	1ste trimester 2006	trimester
1	Indexen van de uurlonen	april 2006	maandelijks
8	Productie-indexen	april 2006	maandelijks
8	Indexen van de nieuwe orders	april 2006	maandelijks
15	Faillissementen	mei 2006	maandelijks
24	Kleinhandelsindexen	maart 2006	maandelijks
29	Omzetindexen (PRODCOM)	april 2006	maandelijks
29	Afzetprijsexen	mei 2006	maandelijks
29	Bouwvergunningen	april 2006	maandelijks
29	Indexcijfers van de consumptieprijzen (*)	juni 2006	maandelijks

(*) Beschikbaar om 12u, na de vergadering van de Indexcommissie.

Deze kalender kan op aanvraag ook afzonderlijk verkregen worden.

(Tel. 02/548.67.94 - Fax. 02/548.62.41)

Conjunctuurindicatoren - Persbericht

Februari 2006* : productie industrie : +3,7% ; bouw : +2,3%

De **seizoengezuiverde index van de productie** van de industrie zonder de bouwnijverheid van de laatste drie maanden in vergelijking met de drie voorgaande maanden, is in België gestegen met 3,7%; in de bouwnijverheid steeg de productie met 2,3%.

De **trend** van de laatste drie maanden vertoont in vergelijking met de drie maanden daarvoor een sterke stijging (+3,7%) voor het hele land. Op gewestelijk niveau is er een stijging van de productie met 1,6% in Vlaanderen, in Wallonië bleef de productie gelijk (+0,2%)**.

Een uitsplitsing naargelang het type van producten geeft +0,2% voor de intermediaire goederen, +0,6% voor de investeringsgoederen, -1,1% voor de duurzame consumptiegoederen en +1,1% voor de niet-duurzame consumptiegoederen. De bouwnijverheid, anderzijds, steeg met 1,2%.

Volgende persbericht : **11/5/2006**

*
* *

Overnemen mag mits bronvermelding: FOD Economie – Algemene Directie Statistiek

Op de volgende bladzijden vindt U de bijhorende tabellen en grafieken.

Meer informatie over de conjunctuur !

⇒ Bekijk ook, voor een totaalbeeld van de Belgische en Europese conjunctuur, de viertalige conjunctuurportalsite op het internet :

<http://statbel.fgov.be/indicators>

⇒ Alle methodologische toelichtingen bij de cijfers kunt U bij de Dienst Conjunctuur vragen.

⇒ Het is mogelijk om gegevens over de productie meer uitgesplitst (per subsector, per gewest) of verder bewerkt (vb. seizoengezuiverd) toegestuurd te krijgen, eenmalig of maandelijks (per abonnement).

⇒ Naast de productie-indexen beschikken we over vele andere conjunctuurgegevens : werknemers, nieuwe orders, loonmassa, gewerkte uren, omzet, materiaalkosten, afzetprijzen, bouwvergunningen,

* (% stijging van de laatste drie maanden, tot en met februari 2006, tegenover voorgaande driemaandsperiode, seizoengezuiverde waarden)

** de programma's voor seizoenuivering en trendberekening beschouwen elke reeks op zich; daardoor kan het gebeuren dat de optelling van de deelresultaten (van gewesten of producttypes) afwijkt van de globale resultaten.

Productie

Conjunctuurindicatoren - Persbericht

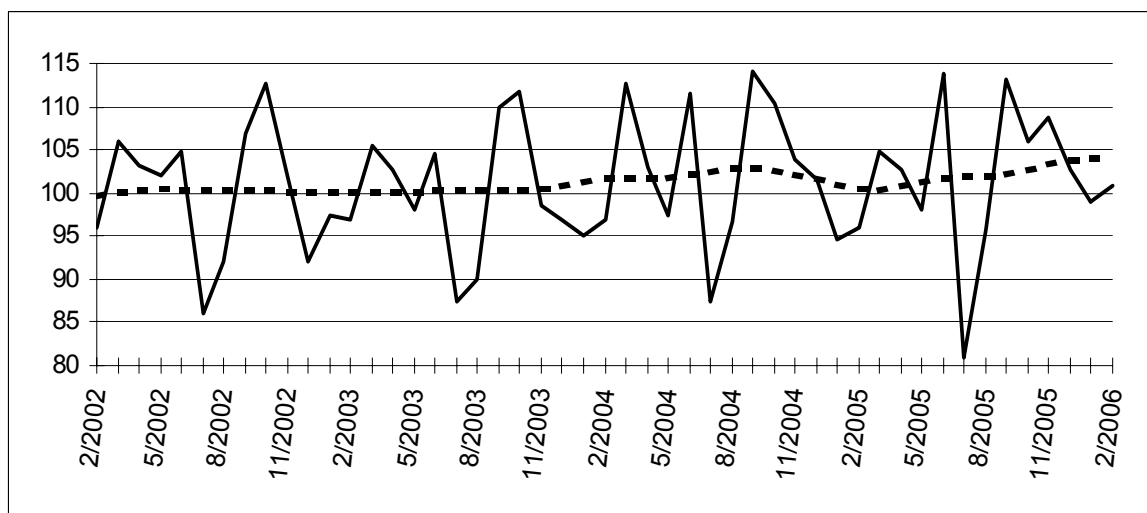
Productie

Bruto-indexen (2000=100)
Volume-indexen van de industriële productie

	Jan	Feb	Maart	April	Mei	Juni	Juli	Aug	Sept	Okt	Nov	Dec	Jaar
Totale industrie (zonder bouwnijverheid)													
2005	100,6	99,2	108,4	103,0	99,8	115,0	90,8	95,9	114,4	108,2	112,6	109,7	104,8
2006	105,0	105,4											
Bouwnijverheid													
2005	71,9	82,9	90,1	100,7	90,7	108,8	44,1	93,6	107,4	96,5	93,6	76,3	88,1
2006	76,3	83,4											
Totale industrie (zonder bouwnijverheid)													
2005	102,2	99,2	107,3	103,4	104,7	113,4	96,3	95,2	113,2	110,8	113,1	109,0	105,6
2006	106,2	105,4											
Bouwnijverheid													
2005	76,6	82,9	90,7	102,5	99,5	106,4	52,9	94,2	105,1	101,2	99,5	76,9	90,7
2006	76,8	83,4											

Indexen per werkdag
Rekening houdend met de ongelijke duur en samenstelling van de maanden

Trend
Totale industrie; na uitschakeling van seizoen- en toevallige schommelingen



Bruto-indexen:
—
Trend:
- - - - -

Evolutie van de trend
Vergelijking van de laatste drie maanden met de drie voorgaande maanden

↗↗ > 2.5%
↗ 0.5% tot 2.5%
→ -0.5% tot 0.5%
↘ 2.5% tot -0.5%
↘↘ < -2.5%

Bedrijfstakken / Hoofdindustriegroepen	België	Vlaanderen	Wallonië	Brussel
Totale industrie	↗	↗	↘	→
Totale industrie (zonder bouwnijverheid)	↗↗	↗	→	→
Intermediaire goederen	→	↗	↗↗	↗↗
Investeringsgoederen	↗	→	↘	↘
Duurzame consumptiegoederen	↘	↗	↘	↘↘
Niet-duurzame consumptiegoederen	↗	↗	↗↗	↗
Winning van delfstoffen	↘	→	↗	
Voedings- en genotmiddelen	↗	↗	↗	↘
Textiel en kleding	↗	↗	↗	↘
Papier en karton; uitgeverijen en drukkerijen	→	↗	↘	↗
Chemische, rubber- en kunststofnijverheid	↗	↗↗	↗↗	↘
Metaalverwerking	↗↗	↗	↘	↘
Cokes, geraffineerde aardolieproducten en splijt- en kweekstoffen	↘	↘↘	→	
Niet-metaalhoudende minerale producten	↗↗	↗	↗↗	↗↗
Metallurgie	↗↗	↘	↗↗	
Meubels	↘	↘	↘↘	
Elektriciteit	↗	↘	↘	↘
Bouwnijverheid	↗	↗↗	↗	→

Conjunctuurindicatoren – Persbericht

Februari 2006* : nieuwe orders industrie + 5,9%, bouw + 5,0%

De seizoengezuiverde index van de **nieuwe orders** van industrie met productie op basis van orders van de laatste drie maanden in vergelijking met de drie voorgaande maanden, is in België gestegen met 5,9% ; in de bouwnijverheid steeg ze met 5,0%.

De **trend** van de laatste drie maanden vertoont, in vergelijking met de drie maanden daarvoor, een sterke **stijging** (+4,1%) voor het hele land. Op gewestelijk niveau is er een stijging van de nieuwe orders met 3,7% in Vlaanderen, in Wallonië stegen ze met 1,6%**.

Wat de belangrijkste sectoren betreft, bedragen de trendveranderingen +2,3% voor de chemische nijverheid, +3,0% voor de metaalverwerking en +1,8% voor de bouwnijverheid.

Volgende persbericht op : **11/5/2006**

*
* *

*Overnemen mag mits bronvermelding: **FOD Economie – Algemene Directie Statistiek***

Op de volgende bladzijde vindt U de bijhorende tabellen en grafieken.

Meer informatie over de conjunctuur !

⇒ Bekijk ook, voor een totaalbeeld van de Belgische en Europese conjunctuur, de viertalige conjunctuurportalsite op het internet :

<http://statbel.fgov.be/indicators>

⇒ Alle methodologische toelichtingen bij de cijfers kunt U bij de Eenheid Conjunctuur vragen.

⇒ Het is mogelijk om gegevens over de nieuwe orders meer uitgesplitst (per subsector, per gewest) of verder bewerkt (vb. seizoengezuiverd) toegestuurd te krijgen, eenmalig of maandelijks (per abonnement).

⇒ Naast de indexen van de nieuwe orders beschikken we over vele andere conjunctuurgegevens : werknemers, productie-indexen, loonmassa, gewerkte uren, afzetprijs, materiaalkosten, omzet, bouwvergunningen, ...

* (% stijging van de laatste drie maanden, tot en met februari 2006, tegenover voorgaande driemaandsperiode, seizoengezuiverde waarden)

** de programma's voor seizoenuivering en trendberekening beschouwen elke reeks op zich; daardoor kan het gebeuren dat de optelling van de deelresultaten (van gewesten of producttypes) afwijkt van de globale resultaten.

Conjunctuurindicatoren – Persbericht

Nieuwe orders

Bruto-indexen (2000=100)
Volume-indexen van de nieuwe orders

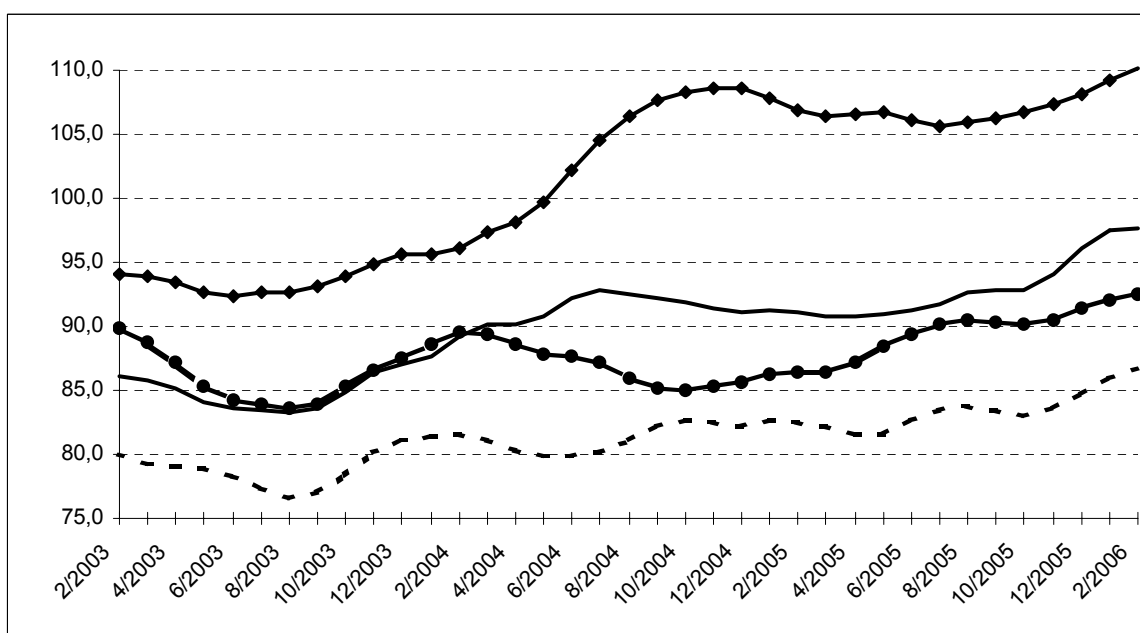
	Jan	Feb	Maart	April	Mei	Juni	Juli	Aug	Sept	Okt	Nov	Dec	Jaar
Industrie met productie op basis van orders													
2005	90,3	90,7	103,0	94,1	87,0	100,4	77,7	83,8	101,5	94,7	97,5	94,5	92,9
2006	98,8	97,0											
Bouwnijverheid													
2005	78,6	84,3	91,5	82,5	91,8	99,4	67,6	95,4	98,6	89,2	89,1	99,0	88,9
2006	85,1	86,8											
Industrie met productie op basis van orders													
2005	93,4	92,6	93,0	91,6	89,9	91,9	90,2	93,5	94,7	90,5	96,4	97,0	92,9
2006	102,1	99,0											
Bouwnijverheid													
2005	85,8	91,4	80,4	85,7	90,1	89,9	91,6	92,1	91,7	87,2	87,6	93,7	88,9
2006	92,4	93,9											

Seizoen-gezuiverde indexen

Na uitschakeling van seizoen-schommelingen

Trend

Na uitschakeling van seizoen- en toevallige schommelingen



Industrie en bouwnijverheid :

Metaalverwerking :

Chemische nijverheid :

Bouwnijverheid :

Evolutie van de trend

Vergelijking van de laatste drie maanden met de drie voorgaande maanden

↗↗ > 2,5%
↗ 0,5% tot 2,5%
→ -0,5% tot 0,5%
↘ -2,5% tot -0,5%
↘↘ < -2,5%

Bedrijfstakken	België	Vlaanderen	Wallonië	Brussel
Industrie en bouw met productie op basis van orders	↗↗	↗↗	↗	↗
Industrie met productie op basis van orders	↗↗	↗↗	↗	↗↗
Textiel en kleding	↘	↗	↗↗	↘↘
Textiel	↗	↗	↗	↘↘
Kleding en bont	↗↗	↗	↗↗	↘↘
Papier en karton	↘	↘	↘	↘↘
Chemische nijverheid	↗	↗	↗↗	
Metallurgie	↗↗	↗	↗↗	
Metaalverwerking	↗↗	↗↗	↘	↘
Producten van metaal	↗↗	↗↗	↘	↘
Machines, apparaten en werktuigen	↗	↗	→	↘↘
Elektrische en elektronische apparaten en instrumenten	↗↗	↗↗	↗↗	→
Transportmiddelen	↗	↗	↘↘	
Bouwnijverheid	↗	↗	↗	↘↘

Conjunctuurindicatoren – Persbericht

Maart 2006 : 683 faillissementen (- 10,4%)

Gedurende de maand maart 2006 gingen in België in totaal 683 bedrijven failliet, een daling van 10,4% in vergelijking met maart 2005. Het aantal faillissementen gedurende de laatste drie maanden bedraagt 2113, dat betekent een toename met 0,9% tegenover dezelfde periode van 2005.

Gedurende de laatste drie maanden, vergeleken met dezelfde periode vorig jaar, daalde het aantal failliete ondernemingen in de industrie met 10,9%, in de bouwrijverheid was er een daling met 1,1%; de handel kende een afname van 1,6% en in de horeca waren er 5,8% meer faillissementen. Het aantal faillissementen in het transport en de andere diensten nam toe met 5,4%.

Op gewestelijk niveau is er voor dezelfde periode van drie maanden een daling met 3,6% in Vlaanderen, in Wallonië stijgen de faillissementen met 9,1% en Brussel kent een toename met 1,6%.

Als de failliete ondernemingen opgedeeld worden volgens grootteklasse, bedragen de veranderingen, steeds voor dezelfde vergelijking van de laatste drie maanden met dezelfde periode in 2005, +0,9% voor ondernemingen zonder werknemers, +1,2% voor de kleine ondernemingen met 1 tot 9 werknemers, -6,3% voor de middelgrote ondernemingen met 10 tot 49 werknemers en +37,5% voor de grotere bedrijven die 50 of meer personen aan het werk hebben.

Een uitsplitsing naargelang de rechtsvorm, tenslotte, geeft -7,8% voor de zelfstandigen, -9,1% voor de N.V.'s, +6,1% voor de B.V.B.A.'s en +9,9% voor de coöperatieven.

*
* *

Overnemen mag mits bronvermelding : FOD Economie - NIS

Op de volgende bladzijden vindt U de bijhorende tabellen en grafieken.

[Meer informatie over de conjunctuur !](#)

⇒ Bekijk ook, voor een totaalbeeld van de Belgische en Europese conjunctuur, de viertalige [conjunctuurportalsite](#) van het NIS op het internet :

<http://statbel.fgov.be/indicators>

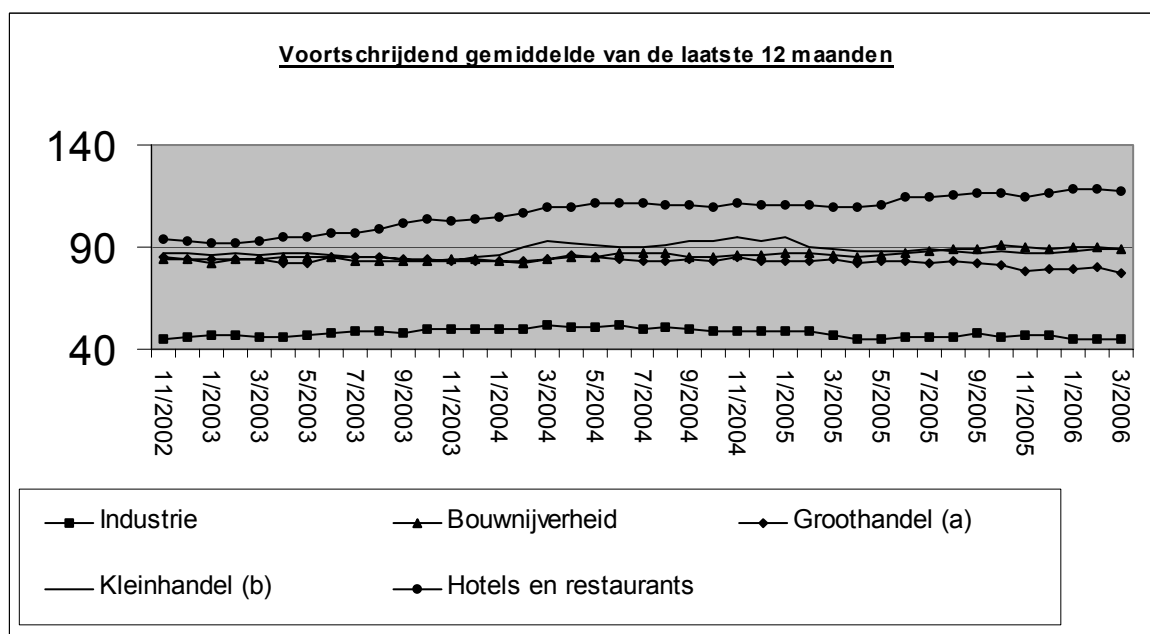
⇒ Alle [methodologische toelichtingen](#) bij de cijfers kunt U bij de Eenheid faillissementen vragen.

⇒ Het is mogelijk om gegevens over de faillissementen [meer uitgesplitst](#) (per subsector, per gewest) of [verder bewerkt](#) (vb. seizoengezuiverd) toegestuurd te krijgen, eenmalig of maandelijks (per abonnement).

⇒ Naast de faillissementsgegevens beschikken we over [vele andere conjunctuurgegevens](#) : werknemers, nieuwe orders, loonmassa, gewerkte uren, omzet, materiaalkosten, afzetprijzen, bouwvergunningen, productie.....

Conjunctuurindicatoren – Persbericht

	2005													2006			
	J	F	M	A	M	J	J	A	S	O	N	D	J	F	M		
Maandelijks faillissementen	695	638	762	635	721	854	418	367	824	687	601	676	740	690	683 =	100,0%	
Volgens activiteit																	
Landbouw en visserij	12	11	5	10	5	13	8	6	13	9	11	18	11	9	12 =	1,8%	
Industrie, energie en winning van delfstoffen	56	36	46	31	47	77	29	25	74	37	54	49	38	36	49 =	7,2%	
Bouw nijverheid	87	88	101	97	110	117	62	48	99	100	86	72	96	93	84 =	12,3%	
Handel	225	195	249	167	207	227	120	117	242	207	166	200	226	226	206 =	30,2%	
Horeca	110	118	137	107	124	164	73	64	154	121	103	118	141	119	126 =	18,4%	
Transport en andere diensten	161	154	186	161	187	204	106	85	192	192	154	178	188	163	177 =	25,9%	
Niet-gedefinieerde activiteit	44	36	38	62	41	52	20	22	50	21	27	41	40	44	29 =	4,2%	
Volgens Gewest																	
Brussel	136	106	136	122	131	135	75	68	143	115	93	128	152	125	107 =	15,7%	
Vlaanderen	377	331	428	340	352	461	221	198	422	329	320	375	364	351	380 =	55,6%	
Wallonië	182	201	198	173	238	258	122	101	259	243	188	173	224	214	196 =	28,7%	
Volgens juridische vorm																	
Zelfstandigen	156	129	165	146	140	170	80	81	182	151	124	143	138	159	118 =	17,3%	
N.V.	111	103	115	86	112	137	68	48	105	81	94	98	98	97	104 =	15,2%	
B.V./B.A.	382	366	432	360	413	485	242	218	483	396	340	382	441	398	413 =	60,5%	
C.V.	33	27	31	29	48	37	25	14	45	40	27	38	45	25	30 =	4,4%	
Andere	13	13	19	14	8	25	3	6	9	19	16	15	18	11	18 =	2,6%	



a) Groothandel en handelsbemiddeling, exclusief de handel in auto's en motorrijwielen
 (b) Kleinhandel, exclusief auto's en motorrijwielen; reparatie van consumentenartikelen

Conjunctuurindicatoren – Persbericht

Vergelijking van de laatste 3 maanden met dezelfde periode van het voorgaande jaar

	België	Vlaanderen	Wallonië	Brussel
Totaal	→	↘	↗↗	↗

Volgens activiteit				
Landbouw en visserij	↗↗	↗↗	↘↘	↗↗
Industrie, energie en winning van delfstoffen	↘↘	↘↘	→	↘↘
Bouwnijverheid	↘	↘↘	→	↗↗
Handel	↘	↘	↗↗	↘↘
Horeca	↗↗	↘↘	↗↗	↗↗
Transport en andere diensten	↗↗	↗↗	↗	↗↗
Niet-gedefinieerde activiteit	↘	↗	↗↗	↘↘

Volgens juridische vorm				
Zelfstandigen	↘↘	↘↘	↘↘	↘↘
N.V.	↘↘	↘↘	↗↗	↘↘
B.V.B.A.	↗↗	↘	↗↗	↗↗
C.V.	↗↗	↗↗	↗↗	↘↘
Andere	↗	↗↗	↘↘	↗↗

Diensten, handel en vervoer

Vervoer

Vervoer

Evolutie van de tot het verkeer toegelaten nieuwe motorvoertuigen

Inschrijvingen van nieuwe tot het verkeer toegelaten motorvoertuigen							
	Totaal(3)	Personen- auto's	Auto-bussen en autocars	Voertuigen voor goederen- vervoer	Trekkers	Landbouw- trekkers	Moto's(1) scooters, auto- scooters(2)
2000	601 659	531 640	1 150	60 261	5 521	3 087	24 685
2001	573 797	499 779	968	64 360	5 758	2 932	21 130
2002	535 300	472 830	1 080	53 322	4 649	3 419	21 554
2003	528 399	463 173	896	56 125	4 818	3 387	22 267
2004	563 334	489 262	911	63 859	5 200	4 102	25 118
2005	563 376	484 906	856	68 052	5 945	3 617	25 007
2005							
januari	59 430	51 442	134	6 668	926	260	1 214
februari	52 715	45 594	83	6 236	443	359	2 289
maart	60 803	52 518	102	7 228	557	398	2 903
april	57 214	48 564	89	7 565	535	461	3 440
mei	48 940	41 745	56	6 311	475	353	2 784
juni	56 979	49 585	103	6 434	522	335	3 377
juli	38 616	32 747	73	4 773	705	318	2 552
augustus	38 752	33 379	85	4 563	431	294	2 044
september	40 694	35 645	46	4 433	311	259	1 849
oktober	43 394	37 034	17	4 864	311	259	1 216
november	41 255	35 681	25	5 069	315	165	864
december	25 493	20 972	43	3 908	414	156	475
2006							
januari	66 562	58 552	88	7 190	415	317	1 336
februari	61 048	54 955	59	5 366	330	338	2 011
maart	73 593	65 540	73	7 091	368	521	3 302
april	0						
mei	0						
juni	0						
juli	0						
augustus	0						
september	0						
oktober	0						
november	0						
december	0						

(1) De bromfietsen met een cilinderinhoud van 50 cc en minder, die de snelheid van 40 km/u kunnen overschrijden, worden beschouwd als moto's

(2) Maximum cilinderinhoud van 350 cm³ en maximum gewicht van 350 kg.

(3) Moto's, scooters, auto-scooters niet inbegrepen.

Vervoer

Evolutie van de tot het verkeer toegelaten tweedehandsmotorvoertuigen

	Inschrijvingen van tweedehandsmotorvoertuigen					
	Totaal	Personen- auto's	Auto-bussen en autocars	Voertuigen voor goederen- vervoer	Trekkers	Landbouw- trekkers
2000	783 010	697 755	965	73 181	5 232	5 877
2001	774 571	687 102	1 096	75 229	4 883	6 261
2002	776 377	688 134	864	76 953	4 359	6 067
2003	759 466	667 567	1 089	80 213	4 326	6 271
2004	775 518	678 731	910	84 497	4 412	6 968
2005	758 678	660 258	745	86 346	4 085	7 244
2005						
januari	61 565	53 391	73	7 111	413	577
februari	63 236	55 037	50	7 170	337	642
maart	67 411	58 348	61	7 869	367	766
april	68 170	59 126	57	7 827	360	800
mei	65 924	57 579	71	7 288	308	678
juni	76 613	67 296	49	8 249	319	700
juli	60 102	52 719	24	6 502	285	572
augustus	62 917	54 988	107	6 877	318	627
september	65 146	56 472	61	7 654	394	565
oktober	59 329	51 462	62	6 967	340	498
november	59 431	51 787	69	6 804	318	453
december	48 834	42 053	61	6 028	326	366
2006						
januari	70 650	61 433	100	7 999	439	679
februari	65 471	56 936	60	7 359	370	746
maart	76 634	66 807	93	8 366	432	936
april	0					
mei	0					
juni	0					
juli	0					
augustus	0					
september	0					
oktober	0					
november	0					
december	0					

Statistische domeinen

- Algemeen
- Grondgebied en leefmilieu
- Bevolking
- Samenleving
- Economie en financiën
- Landbouw en aanverwante activiteiten
- Industrie
- Diensten, handel en vervoer

Algemene Directie Statistiek en Economische Informatie
FOD Economie
B-1000 Brussel
tel. 02/548.67.94
fax 02/548.62.41

5 € *
ISSN 0771 - 0410

<http://statbel.fgov.be> - site mineco : <http://www.mineco.fgov.be>
info@statbel.mineco.fgov.be

*Per nummer (excl. verzendingskosten): 5 € | Abonnement (excl. verzendingskosten): 50 €
Verantwoordelijke uitgever: N.Demeester, Leuvenseweg 44 - B-1000 Brussel
Ondernemingsnummer FOD Economie, KMO, Middenstand en Energie: 0314.595.348