

**I. SAMENLEVING**

*Levensstandaard*

Huishoudbudgetonderzoek - 2004 .....	4
--------------------------------------	---

**II. ECONOMIE EN FINANCIEN**

*Conjunctuurindicatoren*

<b>Kalender voor het uitbrengen van de indicatoren</b> .....	11
Werknemersindexen en indexen van de gewerkte uren (basis 2000 = 100) - Januari 2006 .....	12
Indexen van de bouwvergunningen - Januari 2006 .....	16

**III. LANDBOUW EN AANVERWANTE ACTIVITEITEN**

Definitieve raming van de productie van de landbouwteelten voor het oogstjaar - 2005 .....	21
--	----

In deze publicatie vindt u **de recentste statistieken** van de volgende domeinen : Leefmilieu, bevolking, samenleving, economie en financiën, landbouw, industrie, diensten, handel en vervoer.

Daarnaast biedt onze website <http://statbel.fgov.be> een selectie van statistieken, die dagelijks worden bijgewerkt.

**Publicaties bestelt u door storting op postrekening nr. 679-2005886-23 van de Algemene directie Statistiek en Economische Informatie**

**Voor meer informatie :**  
Algemene directie Statistiek  
en Economische Informatie  
Leuvenseweg, 44 - 1000 Brussel  
Tel. : 02/548.63.66 - Fax: 02/548.63.67

**LUIK**

Bd de la Sauvenière, 73-75 - 4000 Luik  
Tel: 04/223.84.10  
Fax: 04/222.49.94

**GENT**

Coupure Rechts, 620 - 9000 Gent  
Tel: 09/267.27.27/30/31  
Fax: 09/267.27.29

**CHARLEROI**

Bd Audent 14/5 - 6000 Charleroi  
Tel: 071/27.44.14  
Fax: 071/27.44.19

**ANTWERPEN**

Italiëlei 124, Bus 85 -2000 Antwerpen  
Tel: 03/229.07.07  
Fax: 03/233.28.30

**CONVENTIONELE TEKENS**

Gegevens ontbreken	..
0 of minder dan de helft van de gebruikte eenheid	-
Voorlopige cijfers	(*)
De komma wordt gebruikt om de eenheden te scheiden van de decimalen	

**Verantwoordelijke uitgever : N. DEMEESTER**

**Auteursrecht voorbehouden**

Het reproduceren van de inhoud van deze publicatie is niet toegestaan, noch geheel, noch gedeeltelijk, noch in de oorspronkelijke, noch in bewerkte vorm, tenzij met schriftelijke machtiging vanwege de Algemene Directie Statistiek en Economische Informatie.

Het gebruiken van de inhoud van deze publicatie als toelichting of bewijsvoering in een artikel, een boekbespreking of een boek is toegestaan, mits duidelijke en nauwkeurige bronvermelding.

**Samenleving**  
*Levensstandaard*

# Huishoudbudgetonderzoek

## Uitgaven per kwartaalinkomen (EUR per gezin en per jaar)

Rijk

		Kwartaal 1	Kwartaal 2	Kwartaal 3	Kwartaal 4
<b>Afvoer en wegbrengen van huisvuil</b>					
	1999	21,62	18,62	27,96	30,04
	2000	18,07	12,87	26,82	32,57
	2001	12,65	18,15	20,34	18,38
<b>Huisvuilzakken</b>					
	1999	6,17	9,02	9,25	12,15
	2000	5,83	9,15	12,57	10,78
	2001	7,07	9,36	10,38	10,61
	2004	2,51	3,89	4,46	6,22
<b>Aankoop van gemeentelijke huisvuilzakken of vignettes</b>					
	2004	14,80	18,10	24,98	34,73
<b>Taksen op vuilnis</b>					
	1999	19,93	16,15	13,66	12,26
	2000	18,57	18,05	18,77	14,97
	2001	22,68	26,34	30,45	18,38
	2004	24,10	22,60	28,45	27,56
<b>Huisvuilcollecte met container met ships</b>					
	2004	0,00	0,00	0,00	0,16
<b>Andere betaalsysteem voor huisvuilcollecte (taksen op recyclage van electrotoestellen inbegrepen)</b>					
	2004	1,44	1,43	1,91	2,56
<b>Rioleringstaksen</b>					
	1999	2,77	3,97	2,91	6,88
	2000	2,58	4,44	3,99	8,40
	2001	7,00	8,79	7,22	3,71
	2004	4,34	3,00	5,83	4,37
<b>Taksen voor waterzuivering</b>					
	1999	2,02	15,55	16,06	21,12
	2000	1,88	17,38	22,06	25,81
	2001	4,71	4,53	11,27	12,43
	2004	6,18	6,08	13,87	11,84
<b>Totaal in verband met huishoudelijk afval</b>					
	1999	<b>48</b>	<b>44</b>	<b>51</b>	<b>54</b>
	2000	<b>42</b>	<b>40</b>	<b>58</b>	<b>58</b>
	2001	<b>42</b>	<b>54</b>	<b>61</b>	<b>47</b>
	2004	<b>43</b>	<b>46</b>	<b>60</b>	<b>71</b>
<b>Totaal in verband met riolering en waterzuivering</b>					
	1999	<b>5</b>	<b>20</b>	<b>19</b>	<b>28</b>
	2000	<b>4</b>	<b>22</b>	<b>26</b>	<b>34</b>
	2001	<b>12</b>	<b>13</b>	<b>18</b>	<b>16</b>
	2004	<b>11</b>	<b>9</b>	<b>20</b>	<b>16</b>

# Huishoudbudgetonderzoek

## Uitgaven per kwartaalinkomen (EUR per gezin en per jaar)

Rijk

		Kwartaal 1	Kwartaal 2	Kwartaal 3	Kwartaal 4
<b>Carpooling</b>					
	1999	5,40	1,51	0,74	3,59
	2000	0,72	0,27	0,69	6,87
	2001	2,80	0,61	0,93	2,36
	2004	1,78	2,83	1,41	19,09
<b>Staangelden, parking, ...</b>					
	1999	4,96	7,46	15,54	30,69
	2000	5,53	9,92	16,36	40,95
	2001	3,59	7,55	17,00	31,54
	2004	5,21	14,42	27,73	59,91
<b>Verkeerstaks auto's</b>					
	1999	88,87	154,98	218,64	345,17
	2000	83,61	139,96	244,77	338,75
	2001	67,91	182,13	196,68	276,51
	2004	101,41	204,83	192,36	264,84
<b>Belasting op in vervoerstelling auto</b>					
	1999	3,52	2,48	29,82	3,20
	2000	2,75	8,38	4,96	18,64
	2001	0,47	1,62	7,09	3,74
	2004	2,75	5,24	13,50	2,71
<b>Verkeerstaks motorrijwielen</b>					
	1999	0,00	0,22	0,79	2,35
	2000	0,79	1,41	0,00	0,79
	2001	0,38	0,00	0,60	0,91
	2004	0,61	1,31	0,54	6,18
<b>Verkeerstaks caravans, mobilhome</b>					
	1999	0,00	0,55	3,50	1,09
	2000	0,00	0,00	1,29	4,39
	2001	1,21	4,66	2,43	5,83
	2004	0,00	1,75	0,71	1,25
<b>Verkeerstaks andere voertuigen</b>					
	1999	0,00	0,00	0,27	0,15
	2000	0,00	0,00	3,94	0,25
	2001	0,00	0,18	1,08	0,00
	2004	0,00	0,00	0,08	1,61
<b>Totaal in verband met individueel vervoer</b>					
	<b>1999</b>	<b>102,75</b>	<b>167,20</b>	<b>269,31</b>	<b>386,24</b>
	<b>2000</b>	<b>93,41</b>	<b>159,94</b>	<b>272,01</b>	<b>410,64</b>
	<b>2001</b>	<b>76,36</b>	<b>196,75</b>	<b>225,81</b>	<b>320,89</b>
	<b>2004</b>	<b>111,76</b>	<b>230,39</b>	<b>236,32</b>	<b>355,58</b>
<b>Aantal huishoudens</b>					
	1999	1.054.847	1.054.847	1.054.847	1.054.847
	2000	1.064.553	1.064.937	1.064.746	1.065.622
	2001	1.067.076	1.067.076	1.067.076	1.067.076
	2004	1.017.150	1.017.150	1.017.150	1.017.150
<b>Beschikbaar inkomen</b>					
	1999	12.214,80	20.954,14	31.913,54	63.215,95
	2000	12.599,88	21.668,47	32.452,01	63.940,89
	2001	13.033,85	22.490,88	33.578,29	58.937,97
	2004	15.567,78	26.065,12	38.723,35	60.281,91

Gemiddelde uitgave per gezin en per jaar in EUR

Bron : NIS, Huishoudbudgetonderzoek

# Huishoudbudgetonderzoek

## Uitgaven per woongebied (EUR per gezin en per jaar)

		Rijk	Brussels Hoofdstedelijk Gewest	Vlaams Gewest	Waals Gewest
<b>Afvoer en wegbrengen van huisvuil</b>					
	2000	<b>22,61</b>	1,24	39,17	0,72
	2001	<b>17,38</b>	0,66	29,89	0,97
	2002	<b>20,82</b>	0,20	36,67	0,00
<b>Huisvuilzakken</b>					
	2000	<b>9,57</b>	9,72	3,52	20,10
	2001	<b>9,35</b>	10,24	4,77	17,12
	2002	<b>9,57</b>	8,01	6,18	16,00
	2004	<b>4,27</b>	8,13	0,47	9,63
<b>Aankoop van gemeentelijke huisvuilzakken of vignettes</b>					
	2004	<b>23,15</b>	2,43	32,57	3,08
<b>Taksen op vuilnis</b>					
	2000	<b>17,58</b>	8,18	7,98	37,43
	2001	<b>24,46</b>	3,58	2,86	69,38
	2002	<b>20,81</b>	7,02	3,48	55,53
	2004	<b>25,68</b>	1,83	22,49	
<b>Huisvuilcollecte met container met ships</b>					
	2004	<b>0,04</b>	0,00	0,00	
<b>Andere betaalsysteem voor huisvuilcollecte (taksen op recyclage van electrotoestellen inbegrepen)</b>					
	2004	<b>1,84</b>	0,03	1,47	
<b>Rioleringstaksen</b>					
	2000	<b>4,86</b>	1,19	5,26	5,35
	2001	<b>6,68</b>	1,03	3,82	13,58
	2002	<b>3,06</b>	0,00	1,93	6,03
	2004	<b>4,38</b>	0,00	1,68	
<b>Taksen voor waterzuivering</b>					
	2000	<b>16,78</b>	0,00	29,60	
	2001	<b>8,24</b>	0,98	13,52	1,38
	2002	<b>6,46</b>	1,25	10,77	0,66
	2004	<b>9,49</b>	0,23	16,69	
<b>Totaal in verband met huishoudelijk afval</b>					
	2000	<b>50</b>	<b>19</b>	<b>51</b>	<b>58</b>
	2001	<b>51</b>	<b>14</b>	<b>38</b>	<b>87</b>
	2002	<b>51</b>	<b>15</b>	<b>46</b>	<b>72</b>
	2004	<b>55</b>	<b>12</b>	<b>57</b>	
<b>Totaal waterzuivering en riolering</b>					
	1997/1998	<b>20</b>	<b>3</b>	<b>28</b>	<b>11</b>
	1999	<b>17</b>	<b>2</b>	<b>24</b>	<b>11</b>
	2000	<b>22</b>	<b>1</b>	<b>35</b>	<b>5</b>
	2001	<b>15</b>	<b>2</b>	<b>17</b>	<b>15</b>
	2002	<b>10</b>	<b>1</b>	<b>13</b>	<b>7</b>
	2004	<b>14</b>	<b>0</b>	<b>18</b>	

# Huishoudbudgetonderzoek

## Uitgaven per woongebied (EUR per gezin en per jaar)

		Rijk	Brussels Hoofdstedelijk Gewest	Vlaams Gewest	Waals Gewest
<b>Carpooling</b>					
	2000	<b>2,13</b>	1,07	3,17	0,67
	2001	<b>1,68</b>	1,63	2,55	0,15
	2002	<b>..</b>	0,18	2,19	..
	2004	<b>6</b>	1,87	10,31	0,33
<b>Staangelden, parking, ...</b>					
	2000	<b>18,20</b>	17,87	20,97	13,46
	2001	<b>14,93</b>	10,60	18,92	9,36
	2002	<b>19,89</b>	16,91	23,90	13,90
	2004	<b>26,83</b>	24,25	33,45	16,11
<b>Verkeerstaks auto's</b>					
	2000	<b>201,81</b>	128,06	210,66	210,64
	2001	<b>180,83</b>	128,40	193,26	176,50
	2002	<b>184,03</b>	118,76	203,72	171,24
	2004	<b>190,90</b>	96,99	226,03	160,79
<b>Belasting op in vervoerstelling auto</b>					
	2000	<b>8,70</b>	24,64	4,54	10,68
	2001	<b>3,23</b>	3,41	1,07	6,96
	2002	<b>11,77</b>	36,94	0,17	23,66
	2004	<b>6,05</b>	17,37	7,35	
<b>Verkeerstaks motorrijwielen</b>					
	2000	<b>0,74</b>	0,92	1,17	0,00
	2001	<b>0,47</b>	0,00	0,63	0,36
	2002	<b>1,01</b>	2,36	0,81	0,91
	2004	<b>2,16</b>	0,00	3,81	1,16
<b>Verkeerstaks caravans, mobilhome</b>					
	2000	<b>1,41</b>	0,10	0,64	3,20
	2001	<b>3,53</b>	0,65	2,26	6,74
	2002	<b>0,85</b>	0,00	0,99	0,91
	2004	<b>0,93</b>	0,00	0,98	0,00
<b>Verkeerstaks andere voertuigen</b>					
	2000	<b>1,04</b>	0,00	1,61	0,40
	2001	<b>0,32</b>	0,00	0,56	0,00
	2002	<b>0,96</b>	0,00	1,68	0,00
	2004	<b>0,42</b>	3,71	0,03	
<b>Totaal in verband met individueel vervoer</b>					
	1997/1998	<b>232,15</b>	<b>157,46</b>	<b>253,70</b>	<b>220,05</b>
	1999	<b>228,63</b>	<b>136,51</b>	<b>248,10</b>	<b>225,56</b>
	2000	<b>234,04</b>	<b>172,66</b>	<b>242,76</b>	<b>239,04</b>
	2001	<b>204,99</b>	<b>144,69</b>	<b>219,25</b>	<b>200,07</b>
	2002	<b>220,19</b>	<b>175,16</b>	<b>233,46</b>	<b>210,77</b>
	2004	<b>233,56</b>	<b>144,18</b>	<b>281,96</b>	
<b>Aantal huishoudens</b>					
	2000	<b>4.259.858</b>			
	2001	<b>4.268.302</b>	460.950	2.426.330	1.381.022
	2002				
	2004	<b>4.068.598</b>	440.439	2.308.154	1.320.005
<b>Beschikbaar inkomen</b>					
	2000	<b>32.672,17</b>	30.216,93	34.480,97	30.326,48
	2001	<b>32.017,35</b>	29.564,34	33.091,70	30.948,58
	2002				
	2004	<b>35.165,28</b>	30.990,56	37.061,83	33.241,94

Gemiddelde uitgave per gezin en per jaar in EUR. De totaal 1997-1998 en 2002 is een schatting.

Bron : FOD ECONOMIE - Algemene Directie Statistiek en Economische Informatie, Huishoudbudgetonderzoek





**Economie en financiën**  
*Conjunctuurindicatoren*



# Kalender voor het uitbrengen van de indicatoren

De indicatoren zijn beschikbaar op de aangeduide dag om 0 uur op onze website <http://statbel.fgov.be>

Beschikbaar vanaf	Indicator	Referentieperiode	Frequentie
<b>APRIL 2006</b>			
13	Kleinhandelsindexen	december 2005	maandelijks
13	Productie-indexen	februari 2006	maandelijks
13	Indexen van de nieuwe orders	februari 2006	maandelijks
20	Faillissementen	maart 2006	maandelijks
27	Kleinhandelsindexen	januari 2006	maandelijks
27	Afzetprijnsindexen	maart 2006	maandelijks
27	Bouwvergunningen	februari 2006	maandelijks
27	Indexcijfers van de consumptieprijzen (*)	april 2006	maandelijks
27	Omzetindexen (PRODCOM)	februari 2006	maandelijks
<b>MEI 2006</b>			
4	Werknemersindexen	februari 2006	maandelijks
4	Indexen van gewerkte uren	februari 2006	maandelijks
11	Productie-indexen	maart 2006	maandelijks
11	Indexen van de nieuwe orders	maart 2006	maandelijks
18	Faillissementen	april 2006	maandelijks
24	Omzetindexen (PRODCOM)	maart 2006	maandelijks
25	Kleinhandelsindexen	februari 2006	maandelijks
25	Afzetprijnsindexen	april 2006	maandelijks
25	Bouwvergunningen	maart 2006	maandelijks
30	Indexcijfers van de consumptieprijzen (*)	mei 2006	maandelijks
<b>JUNI 2006</b>			
1	Werknemersindexen	maart 2006	maandelijks
1	Indexen van gewerkte uren	maart 2006	maandelijks
1	Indexen van de loonmassa	1ste trimester 2006	trimester
1	Indexen van de uurlonen	april 2006	maandelijks
8	Productie-indexen	april 2006	maandelijks
8	Indexen van de nieuwe orders	april 2006	maandelijks
15	Faillissementen	mei 2006	maandelijks
24	Kleinhandelsindexen	maart 2006	maandelijks
29	Omzetindexen (PRODCOM)	april 2006	maandelijks
29	Afzetprijnsindexen	mei 2006	maandelijks
29	Bouwvergunningen	april 2006	maandelijks
29	Indexcijfers van de consumptieprijzen (*)	juni 2006	maandelijks

(\*) Beschikbaar om 12u, na de vergadering van de Indexcommissie.  
Deze kalender kan op aanvraag ook afzonderlijk verkregen worden.  
(Tel.02/548.67.94 - Fax. 02/548.62.41)

## Conjunctuurindicatoren – Persbericht

---

### **Januari 2006\* : werknemers industrie: -0,3%; bouw: +0,1%**

De seizoengezuiverde index van het **aantal werknemers** in de industrie zonder de bouwnijverheid, van de laatste drie maanden in vergelijking met de drie voorgaande maanden, is in België gedaald met 0,3%; in de bouwnijverheid bleef het aantal gelijk (+ 0,1%).

De **trend** van de laatste drie maanden in de industrie toont in vergelijking met de drie maanden daarvoor een daling voor het hele land (-0,3%). Op gewestelijk niveau is er een daling van het werknemersaantal met 0,3% in Vlaanderen, in Wallonië daalde het met 0,5%\*\*.

Een uitsplitsing naar het niveau van de belangrijke sectoren geeft +0,1% voor de chemische industrie en -0,5% voor de metaalverwerking. In de bouw bleef het aantal werknemers gelijk (+ 0,0%).

Volgende persbericht : **4/5/2006**

\*  
\* \*

*Overnemen mag mits bronvermelding: **FOD Economie – Algemene Directie Statistiek***

**Op de volgende bladzijde vindt U de bijhorende tabellen en grafieken.**

Meer informatie over de conjunctuur !

⇒ Bekijk ook, voor een totaalbeeld van de Belgische en Europese conjunctuur, de viertalige conjunctuurportalsite op het internet :

**<http://statbel.fgov.be/indicators>**

⇒ Alle methodologische toelichtingen bij de cijfers kunt U bij de Dienst Conjunctuur.

⇒ Het is mogelijk om gegevens over de werknemers meer uitgesplitst (per subsector, per gewest) of verder bewerkt (vb. seizoengezuiverd) toegestuurd te krijgen, eenmalig of maandelijks (per abonnement).

⇒ Naast de indexen van de werknemers, beschikken we over vele andere conjunctuurgegevens : productie-indexen, nieuwe orders, loonmassa, gewerkte uren, bouwvergunningen, bouwkosten, omzet, afzetprijzen, ...

---

\* % stijging van de laatste drie maanden, tot en met januari 2006, tegenover voorgaande driemaandsperiode, seizoengezuiverde waarden.

\*\* De programma's voor seizoenuivering en trendberekening beschouwen elke reeks op zich; daardoor kan het gebeuren dat de optelling van de deelresultaten (van gewesten of producttypes) afwijkt van de globale resultaten.

---

# Conjunctuurindicatoren – Persbericht

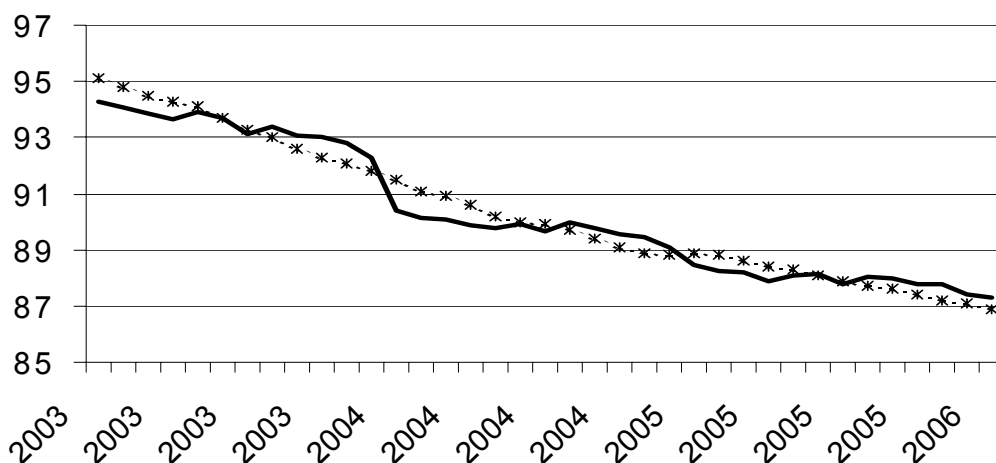
## Werknemers

**Bruto-indexen (2000=100)**  
Aantal werknemers onderworpen aan RSZ

	Jan	Feb	Maart	April	Mei	Juni	Juli	Aug	Sept	Okt	Nov	Dec	Jaar
<b>Totale industrie (zonder bouwnijverheid)</b>													
2005	87,9	87,7	87,7	87,2	87,4	87,5	87,1	87,2	87,0	86,8	86,8	86,4	87,2
2006	86,4												
<b>Bouwnijverheid</b>													
2005	90,4	90,2	89,8	90,2	90,7	90,7	90,1	91,2	91,5	91,3	91,5	91,0	90,7
2006	90,6												
<b>Totale industrie (zonder bouwnijverheid)</b>													
2005	88,0	87,9	87,7	87,5	87,4	87,2	87,1	86,9	86,8	86,7	86,6	86,5	87,2
2006	86,5												
<b>Bouwnijverheid</b>													
2005	91,1	91,0	90,8	90,7	90,8	90,7	90,7	90,5	90,6	90,6	90,6	90,6	90,7
2006	90,7												

**Seizoen-gezuiverde indexen**  
Na uitschakeling van seizoen-schommelingen

**Trend**  
Totale industrie; na uitschakeling van seizoen- en toevallige schommelingen



Bruto-indexen:  
—  
Trend :  
.....

**Vergelijking van de trend van de laatste drie maanden met de drie voorgaande maanden**

↗↗ > 1.5%  
↗ 0.2% tot 1.5%  
→ -0.2% tot 0.2%  
↘ -1.5% tot -0.2%  
↘↘ < -1.5%

BE : België  
VL : Vlaanderen  
WA : Wallonië  
BR : Brussel

Bedrijfstakken / Hoofdindustriegroepen	BE	VL	WA	BR
Totale industrie	↘	↘	↘	↘
Totale industrie (zonder bouwnijverheid)	↘	↘	↘	↘
Intermediaire goederen	→	→	→	↘
Investeringsgoederen	↘	↘	↘	↘↘
Duurzame consumptiegoederen	↘	↘↘	↘↘	↘
Niet-duurzame consumptiegoederen	↘	↘	↘	↘↘
Winning van delfstoffen	→	↘	↗	
Voedings- en genotmiddelen	→	↗	↘	↘
Textiel en kleding	↘↘	↘	↘↘	↗
Papier en karton; uitgeverijen en drukkerijen	↘	→	↘	↘↘
Chemische, rubber- en kunststofnijverheid	→	↗	↗	→
Metaalverwerking	↘	↘	↗	↘
Cokes, geraffineerde aardolieproducten en splijt- en kweekstoffen	↘↘	→	↘	→
Niet-metaalhoudende minerale producten	↘	→	↘	
Metallurgie	↘	↘	↘	↘
Meubels	↘	↘	↗	→
Elektriciteit	→	→	→	
Bouwnijverheid	→	→	→	→

## Conjunctuurindicatoren – Persbericht

---

### **Januari 2006\* : gewerkte uren industrie + 2,0%, bouw + 6,0%**

De seizoengezuiverde index van het **aantal gewerkte uren** in de industrie zonder de bouwnijverheid in België van de laatste drie maanden in vergelijking met de drie voorgaande maanden, is gestegen met 2,0% ; in de bouwnijverheid steeg het aantal met 6,0%.

De **trend** van de laatste drie maanden in de industrie toont in vergelijking met de drie maanden daarvoor een status-quo voor het Rijk (-0,1%). Op gewestelijk niveau is er een daling van de gewerkte uren met 0,5% in Vlaanderen, in Wallonië daalde het aantal gewerkte uren met 0,4%\*\*.

Een uitsplitsing naar het niveau van de belangrijkste sectoren geeft +0,6% voor de chemische industrie en -0,7% voor de metaalverwerking. In de bouw steeg het aantal gewerkte uren met 1,5%.

Volgende persbericht : **4/5/2006**

\*  
\* \*

*Overnemen mag mits bronvermelding: **FOD Economie – Algemene Directie Statistiek***

**Op de volgende bladzijde vindt U de bijhorende tabellen en grafieken.**

Meer informatie over de conjunctuur !

⇒ Bekijk ook, voor een totaalbeeld van de Belgische en Europese conjunctuur, de viertalige conjunctuurportalsite op het internet :

**<http://statbel.fgov.be/indicators>**

⇒ Alle methodologische toelichtingen bij de cijfers kunt U bij de Dienst Conjunctuur.

⇒ Het is mogelijk om gegevens over de gewerkte uren meer uitgesplitst (per subsector, per gewest) of verder bewerkt (vb. seizoengezuiverd) toegestuurd te krijgen, eenmalig of maandelijks (per abonnement).

⇒ Naast de indexen van de gewerkte uren, beschikken we over vele andere conjunctuurgegevens : productie-indexen, nieuwe orders, loonmassa, werknemers, omzet, bouwvergunningen, afzetprijzen, bouwkosten...

---

\* % stijging van de laatste drie maanden, tot en met januari 2006, tegenover voorgaande driemaandsperiode, seizoengezuiverde waarden.

\*\* De programma's voor seizoenuivering en trendberekening beschouwen elke reeks op zich; daardoor kan het gebeuren dat de optelling van de deelresultaten (van gewesten of producttypes) afwijkt van de globale resultaten.

---

# Conjunctuurindicatoren – Persbericht

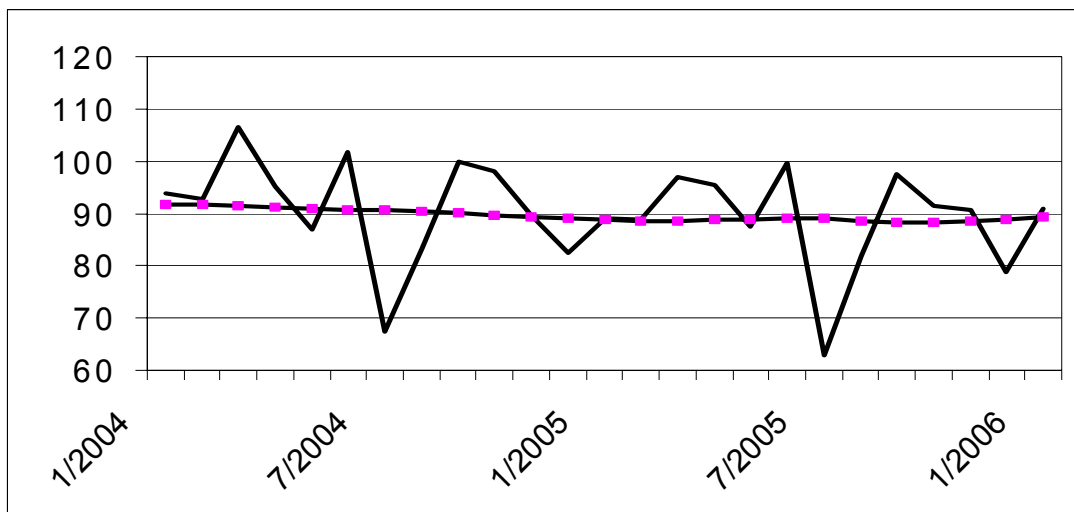
## Gewerkte uren

**Bruto-indexen (2000=100)**  
Uren gewerkt door de werknemers (arbeiders en bedienden)

	Jan	Feb	Maart	April	Mei	Juni	Juli	Aug	Sept	Okt	Nov	Dec	Jaar
<b>Totale industrie (zonder bouwnijverheid)</b>													
2005	91,8	89,3	97,9	93,7	86,2	97,4	66,1	79,4	95,0	90,0	89,6	78,7	87,9
2006	93,1												
<b>Bouwnijverheid</b>													
2005	74,1	85,4	92,5	103,5	93,4	112,0	45,4	96,1	110,6	99,4	96,5	78,9	90,7
2006	78,3												
<b>Totale industrie (zonder bouwnijverheid)</b>													
2005	94,1	90,1	95,4	94,4	91,5	95,3	73,0	77,6	93,5	93,9	90,9	78,0	89,0
2006	94,6												
<b>Bouwnijverheid</b>													
2005	77,1	85,5	89,9	103,7	101,0	108,9	53,5	94,2	108,1	104,6	98,2	77,5	91,8
2006	81,2												

**Indexen per werkdag**  
Rekening houdend met de ongelijke duur en samenstelling van de maanden

**Trend**  
Totale industrie; na uitschakeling van seizoen- en toevallige schommelingen



**Bruto-indexen:**  
—  
**Trend:**  
.....

**Vergelijking van de trend van de laatste drie maanden met de drie voorgaande maanden**

↗↗ > 2.5%  
↗ 0.5% tot 2.5%  
→ -0.5% tot 0.5%  
↘ -2.5% tot -0.5%  
↘↘ < -2.5%

BE : België  
VL : Vlaanderen  
WA : Wallonië  
BR : Brussel

Bedrijfstakken / Hoofdindustriegroepen	BE	VL	WA	BR
Totale industrie	↗	↗	→	↗
Totale industrie (zonder bouwnijverheid)	→	↘	→	↗
Intermediaire goederen en energie	→	→	→	↗
Investeringsgoederen	↗	↗	→	↗
Duurzame consumptiegoederen	↗	↗	→	↗↗
Niet-duurzame consumptiegoederen	→	→	↗	↘
Winning van delfstoffen	↗	↘	→	
Voedings- en genotmiddelen	→	→	↗	↘
Textiel en kleding	↘	↘	↘	→
Papier en karton; uitgeverijen en drukkerijen	→	→	↘	↘
Chemische, rubber- en kunststofnijverheid	↗	↗	→	→
Metaalverwerking	↘	→	→	↘
Cokes, geraffineerde aardolieproducten en splijt- en kweekstoffen	↘	↗	↘↘	
Niet-metaalhoudende minerale producten	→	→	→	↗
Metallurgie	↗	→	↘	→
Meubels	↘	→	↘	
Elektriciteit	↗	→	↗	→
Bouwnijverheid	→	→	→	→

# Conjunctuurindicatoren – Bouwvergunningen

---

## **Januari 2006\*: Bouwvergunningen nieuwe woningen +12,5%**

De seizoengezuiverde index van het aantal afgeleverde bouwvergunningen voor **nieuwe woningen voor privé-gezinnen** is gestegen met 12,5%. Een uitsplitsing naargelang het woningtype geeft een toename van 21,4% voor de **eengezinswoningen** en een stijging van 11,9% voor de **appartementen**. Het vergunde volume van **niet-residentiële nieuwbouw** stijgt met 76,4%.

Voor de **renovatie van woongebouwen** noteert men een stijging van de afgeleverde vergunningen met 11,6%.

De evolutie van de **trend** van de laatste drie maanden in vergelijking met de drie maanden daarvoor bedraagt +8,8% voor **nieuwe woningen voor privé-gezinnen** (**eengezinswoningen** +19,6% en **appartementen** +6,1%) en -1,2% voor het volume van **niet-residentiële nieuwbouw**; voor de **renovatie van woongebouwen** is de trendverandering +3,5%.

Volgende persbericht : **27/4/2006**

Op de volgende bladzijde vindt U de bijhorende tabellen en grafieken.

\*  
\* \*

*Overnemen mag mits bronvermelding : FOD Economie –Algemene Directie Statistiek*

Meer informatie over de conjunctuur !

⇒ Bekijk ook, voor een totaalbeeld van de Belgische en Europese conjunctuur, de viertalige conjunctuurportalsite op het internet :

**<http://statbel.fgov.be/indicators>**

⇒ Alle methodologische toelichtingen bij de cijfers kunt U bij de Dienst Conjunctuur vragen.

⇒ Het is mogelijk om gegevens over de bouwvergunningen meer uitgesplitst (per subsector, per gewest) of verder bewerkt (vb. seizoengezuiverd) toegestuurd te krijgen, eenmalig of maandelijks (per abonnement).

⇒ Naast de indexen van de bouwvergunningen, beschikken we over vele andere conjunctuurgegevens : productie-indexen, nieuwe orders, loonmassa, werknemers, gewerkte uren, omzet, afzetprijzen, materiaalkosten, ...

\* (% stijging van de laatste drie maanden, tot en met januari 2006, tegenover voorgaande driemaandsperiode, seizoengezuiverde waarden)

---



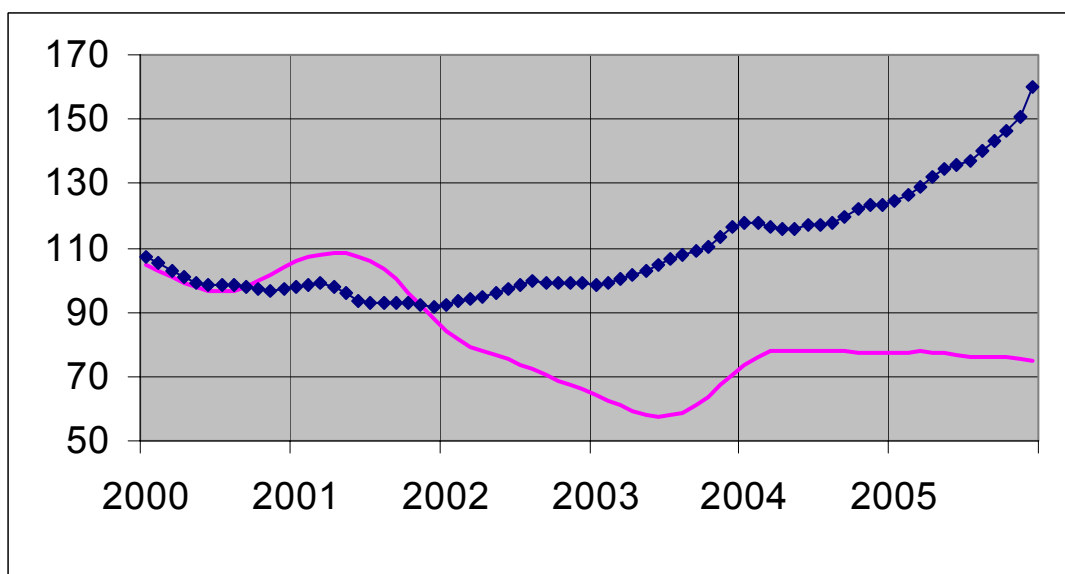
# Conjunctuurindicatoren – Bouwvergunningen

**Bruto-indexen  
(2000=100)**  
Bouwvergunningen

	Jan	Feb	Maart	April	Mei	Juni	Juli	Aug	Sept	Okt	Nov	Dec	Jaar
<b>Woongebouwen (aantal nieuwe gebouwen)</b>													
2005	102,9	111,2	124,0	126,4	134,9	129,7	105,8	115,9	114,6	121,9	114,9	132,6	<b>119,6</b>
2006	164,6												
<b>Woongebouwen (aantal nieuwe woningen)</b>													
2005	116,2	122,7	147,1	137,8	162,8	155,2	117,7	139,6	146,1	131,9	129,5	162,6	<b>139,1</b>
2006	170,6												
<b>Woongebouwen (aantal gerenoveerde gebouwen)</b>													
2005	91,9	94,6	104,9	118,8	118,8	127,5	103,9	118,1	116,3	105,5	102,9	106,6	<b>109,2</b>
2006	132,8												
<b>Niet-woongebouwen (volume nieuwe gebouwen)</b>													
2005	53,0	66,3	55,7	126,3	76,5	69,9	66,9	45,6	109,2	77,5	94,9	183,8	<b>85,5</b>
2006	82,1												

**Trend**  
Na uitschakeling  
van seizoen- en  
toevallige  
schommelingen

Volume niet-  
woongebouwen :  
—  
Aantal woningen:  
◆



**Vergelijking van  
de trend van de  
laatste drie  
maanden met de  
drie voorgaande  
maanden**

↗↗ > 5%  
↗ 1% tot 5%  
→ -1% tot  
1%  
↘ -5% tot -1%  
↘↘ < -5%

BE : België  
VL : Vlaanderen  
WA : Wallonië  
BR : Brussel

<b>Evolutie van de trend</b>	<b>BE</b>	<b>VL</b>	<b>WA</b>	<b>BR</b>
Aantal nieuwe woningen	↗↗	↗↗	↗↗	→
Aantal nieuwe woongebouwen	↗↗	↗↗	↗↗	↗↗
Aantal nieuwe woongebouwen met één woning	↗↗	↗	↗↗	→
Aantal nieuwe appartementen	↗↗	↗↗	↘	↗↗
Nieuwe woongebouwen - Bewoonbare oppervlakte	↗	↗↗	↗↗	↘
Aantal nieuwe niet-woongebouwen	↗	↗	→	→
Nieuwe niet-woongebouwen - Volume	↘	↗↗	↗↗	↘
Aantal gerenoveerde woongebouwen	↗	↗↗	↗	↗
Aantal gerenoveerde niet-woongebouwen	↗	↗↗	↗	↘



# **Landbouw en aanverwante activiteiten**



**Definitieve raming van de productie van de landbouwteelten voor het oogstjaar 2005**

**Resultaten voor België**

	Aard van de opbrengst	Oppervlakte (ha)		Opbrengst (100 kg/ha)		Productie (ton)	
		2005	Evolutie 2005/2004 (%)	2005	Evolutie 2005/2004 (%)	2005	Evolutie 2005/2004 (%)
<b>Granen voor de korrel</b>							
Wintertarwe	korrel	201.481	+0,6%	85,5	-6,3%	1.722.280	-5,8%
	stro			41,0	-2,8%	825.759	-2,4%
Zomertarwe	korrel	2.727	+8,9%	56,0	-12,5%	15.272	-4,8%
	stro			30,1	-3,5%	8.221	+5,3%
Spelt	korrel	9.603	-5,5%	64,3	-5,9%	61.791	-11,0%
	stro			40,6	-1,5%	39.031	-6,9%
Rogge ( <i>incl. masteluin</i> )	korrel	527	-27,2%	44,1	+0,7%	2.326	-26,6%
	stro			41,2	+12,0%	2.172	-18,6%
Brouwgerst	korrel	2.445	+16,0%	64,0	-2,9%	15.644	+12,7%
	stro			29,0	-10,8%	7.081	+3,4%
Wintergerst	korrel	32.618	+2,6%	80,2	-3,8%	261.563	-1,3%
	stro			36,3	-0,3%	118.265	+2,1%
Zomergerst	korrel	4.902	+1,3%	49,9	-7,1%	24.440	-5,9%
	stro			25,6	-7,2%	12.525	-6,3%
Haver ( <i>incl. mengsels van zomergranen</i> )	korrel	5.675	-0,2%	51,4	-6,5%	29.194	-6,6%
	stro			30,9	-5,8%	17.558	-6,0%
Triticale	korrel	7.480	-7,5%	65,3	-6,7%	48.823	-13,7%
	stro			45,1	-3,0%	33.706	-10,3%
Vochtig geogoste korrelmaïs ( <i>CCM</i> )	korrel	28.462	+1,7%	122,2	-3,1%	347.721	-1,5%
Drooggeogoste korrelmaïs	korrel	25.793	+6,6%	111,0	-5,8%	286.367	+0,5%
Andere granen	korrel	516	-34,3%	40,4	-24,8%	2.087	-50,5%

**Definitieve raming van de productie van de landbouwteelten voor het oogstjaar 2005**

**Resultaten voor België (vervolg)**

Aard van de opbrengst	Oppervlakte (ha)		Opbrengst (100 kg/ha)		Productie (ton)		
	2005	Evolutie 2005/2004 (%)	2005	Evolutie 2005/2004 (%)	2005	Evolutie 2005/2004 (%)	
<b>Nijverheidsgewassen</b>							
Pootaardappelen	knollen	2.452	-1,4%	238,1	-6,0%	58.381	-7,3%
Vroege aardappelen	knollen	10.985	-9,5%	361,2	-14,6%	396.736	-22,7%
Bewaaraardappelen-variëteit Bintje	knollen	37.598	+2,4%	451,5	-10,7%	1.697.456	-8,6%
Bewaaraardappelen-andere variëteiten	knollen	13.918	-9,5%	451,4	-12,9%	628.292	-21,2%
Suikerbieten	wortelen	85.527	-2,5%	699,6	-1,2%	5.983.173	-3,7%
Cichorei voor inuline	wortelen	15.402	-3,4%	450,8	-4,3%	694.267	-7,6%
Andere cichorei (koffie)	wortelen	247	-14,8%	427,3	-6,7%	10.554	-20,6%
Vlas	stro	19.288	-6,0%	53,3	-11,3%	102.774	-16,7%
	korrel			7,5	+4,2%	14.430	-2,4%
Koolzaad	korrel	5.636	+1,4%	42,6	+3,4%	24.000	+4,8%
Raapzaad	korrel	10	-44,4%	-	-	-	-
Tabak	droge bladeren	325	-13,6%	23,9	-26,5%	777	-36,4%
Hop	droge bellen	196	-10,1%	19,2	+6,1%	376	-4,8%
Groengeoogste bonen voor diepvries en conserven	verse peulen	6.068	+1,7%	118,0	-8,7%	71.578	-7,2%
Groengeoogste erwten voor diepvries en conserven	verse korrel	9.374	+1,5%	63,8	-19,2%	59.832	-17,9%
<b>Voedergewassen</b>							
Voederbieten	wortelen	3.750	-9,4%	991,2	-3,3%	371.694	-12,3%
Voedermaïs - volledige plant	groene massa	158.241	-1,3%	484,5	-2,9%	7.666.801	-4,2%
Maïs - gemalen kolf (MKS)	kolf	5.584	-15,2%	141,0	+6,2%	78.752	-10,0%
Drooggeoogste erwten	korrel	1.338	-20,5%	34,2	-6,6%	4.582	-25,5%
Drooggeoogste bonen	korrel	150	-26,8%	33,1	-6,2%	496	-31,4%
Drooggeoogste paarde- en duivebonen	korrel	658	+70,9%	33,8	-30,0%	2.225	+19,7%
<b>Grasland</b>							
Tijdelijk afgemaaid grasland ( <i>alle sneden samen</i> )	droge stof	78.919	+13,8%	81,3	+8,5%	641.436	+23,5%
Blijvend afgemaaid grasland ( <i>alle sneden samen</i> )	droge stof	201.282	+9,0%	68,4	+17,9%	1.377.420	+28,5%



#### Statistische domeinen

- Algemeen
- Grondgebied en leefmilieu
- Bevolking
- Samenleving
- Economie en financiën
- Landbouw en aanverwante activiteiten
- Industrie
- Diensten, handel en vervoer

**Algemene Directie Statistiek en Economische Informatie**  
**FOD Economie**  
B-1000 Brussel  
tel. 02/548.67.94  
fax 02/548.62.41

5 € \*  
ISSN 0771 - 0410

<http://statbel.fgov.be> - site mineco : <http://www.mineco.fgov.be>  
info@statbel.mineco.fgov.be

\*Per nummer (excl. verzendingskosten): 5 € | Abonnement (excl. verzendingskosten): 50 €  
Verantwoordelijke uitgever: N.Demeester, Leuvenseweg 44 - B-1000 Brussel  
Ondernemingsnummer FOD Economie, KMO, Middenstand en Energie: 0314.595.348