

I. SAMENLEVING

Werkgelegenheid en werkloosheid

De werkloosheid in de Europese Unie - Januari 2006	5
--	---

II. ECONOMIE EN FINANCIEN

Conjunctuurindicatoren

Kalender voor het uitbrengen van de indicatoren	11
Productie-indexen (basis 2000 = 100) - Januari 2006	12
Indexen van de nieuwe orders - Januari 2006	14

III. DIENSTEN, HANDEL EN VERVOER

Binnenlandse handel

Omzet van de grote distributieondernemingen - Kettingindexcijfers (basis 1995 = 100) - November 2005 ...	18
--	----

Vervoer

Evolutie van de tot het verkeer toegelaten motorvoertuigen van 1999 tot februari 2006	22
---	----

In deze publicatie vindt u **de recentste statistieken** van de volgende domeinen : Leefmilieu, bevolking, samenleving, economie en financiën, landbouw, industrie, diensten, handel en vervoer.

Daarnaast biedt onze website <http://statbel.fgov.be> een selectie van statistieken, die dagelijks worden bijgewerkt.

Publicaties bestelt u door storting op postrekening nr. 679-2005886-23 van de Algemene directie Statistiek en Economische Informatie

Voor meer informatie :
Algemene directie Statistiek
en Economische Informatie
Leuvenseweg, 44 - 1000 Brussel
Tel. : 02/548.63.66 - Fax: 02/548.63.67

LUIK

Bd de la Sauvenière, 73-75 - 4000 Luik
Tel: 04/223.84.10
Fax: 04/222.49.94

GENT

Coupure Rechts, 620 - 9000 Gent
Tel: 09/267.27.27/30/31
Fax: 09/267.27.29

CHARLEROI

Bd Audent 14/5 - 6000 Charleroi
Tel: 071/27.44.14
Fax: 071/27.44.19

ANTWERPEN

Italiëlei 124, Bus 85 -2000 Antwerpen
Tel: 03/229.07.07
Fax: 03/233.28.30

CONVENTIONELE TEKENS

Gegevens ontbreken	..
0 of minder dan de helft van de gebruikte eenheid	-
Voorlopige cijfers	(*)
De komma wordt gebruikt om de eenheden te scheiden van de decimalen	

Verantwoordelijke uitgever : N. DEMEESTER

Auteursrecht voorbehouden

Het reproduceren van de inhoud van deze publicatie is niet toegestaan, noch geheel, noch gedeeltelijk, noch in de oorspronkelijke, noch in bewerkte vorm, tenzij met schriftelijke machtiging vanwege de Algemene Directie Statistiek en Economische Informatie.

Het gebruiken van de inhoud van deze publicatie als toelichting of bewijsvoering in een artikel, een boekbespreking of een boek is toegestaan, mits duidelijke en nauwkeurige bronvermelding.

Samenleving

Werkgelegenheid en werkloosheid

Werkloosheid

Werkloosheid in de Europese Unie

De vergelijkbare werkloosheidscijfers die door Eurostat worden opgesteld voor de vijftientig landen van de Europese Unie (en die hier samen met vergelijkingsmateriaal uit de Verenigde Staten en Japan worden gegeven), geven het percentage werklozen weer t.o.v. de actieve bevolking of de “Arbeidskrachten” (personen met een betrekking en werklozen samen).

Onder werklozen verstaat men alle personen van 15 jaar en ouder, zonder werk, die actief naar werk zoeken en onmiddellijk voor werk beschikbaar zijn (definities van het Internationale Arbeidsbureau). Het gebruik van dezelfde definities en hetzelfde concept in al de Lid-Staten zorgt voor een zekere vergelijkbaarheid van de resultaten ¹.

De ramingen betreffende de werkgelegenheid (personen met een betrekking) en de werkloosheid zijn tegenwoordig gebaseerd op de resultaten van het tweede trimester 2004 van de “doorlopende enquête naar de arbeidskrachten” uitgevoerd door het NIS¹).

De *maandelijks* raming van de werkloosheid is het resultaat van de interpolatie / extrapolatie van de resultaten van de EAK, waarbij een *maandindicator van de werkloosheid* wordt gebruikt.

Voor België betreft het de “ingeschreven werklozen”, dit is het geheel van de werklozen die als werkzoekende zijn ingeschreven bij de VDAB, de BGDA en de FOREM, d.w.z. de uitkeringsgerechtigde volledig werklozen, de andere verplicht ingeschreven werkloze werkzoekenden en de vrijwillige ingeschreven werkloze werkzoekenden.

Sinds november 1998 worden er geen “niet voor seizoensinvloeden gecorrigeerde” werkloosheidscijfers meer geleverd door EUROSTAT.

Voor seizoensinvloeden gecorrigeerde cijfers worden dus opgenomen **vanaf januari 1998** om de eenvormigheid van de methode voor heel het jaar te verzekeren.

De aldus opgestelde cijfers stemmen overeen met de criteria van het IAB.

¹ Voor meer informatie, zie “ Enquête naar de arbeidskrachten 2003 “(NIS, 2004)

Werkloosheid

Werkloosheidscijfers in de Europese Unie

Landen	Geslacht	2005	2006	2004	2005
		december	januari	december	januari
België (1)	Totaal	8,5	..	8,5	8,3
	Mannen	7,6	..	7,5	7,4
	Vrouwen	9,7	..	9,7	9,5
Denemarken	Totaal	4,4	..	5,2	5,5
	Mannen	3,8	..	4,6	5,2
	Vrouwen	5,0	..	5,9	5,8
Duitsland	Totaal	9,5	9,1	9,6	9,7
	Mannen	8,4	8,2	8,7	9,1
	Vrouwen	10,8	10,2	10,6	10,4
Griekenland	Totaal	10,2	9,9
	Mannen	6,3	6,0
	Vrouwen	15,9	15,5
Spanje	Totaal	8,5	8,4	10,3	10,1
	Mannen	6,6	6,6	7,8	7,6
	Vrouwen	11,2	11,0	14,0	13,6
Frankrijk	Totaal	9,2	9,2	9,6	9,6
	Mannen	8,3	8,3	8,8	8,8
	Vrouwen	10,2	10,1	10,5	10,6
Ierland	Totaal	4,3	4,3	4,4	4,3
	Mannen	4,6	4,7	4,7	4,6
	Vrouwen	3,8	3,8	4,0	3,9
Italië	Totaal	8,0	7,8
	Mannen	6,4	6,3
	Vrouwen	10,3	10,0
Luxemburg	Totaal	5,6	5,5	5,0	4,9
	Mannen	3,9	3,8	3,4	3,5
	Vrouwen	8,0	7,8	7,2	7,0
Nederland	Totaal	4,6	4,6	4,8	4,9
	Mannen	4,3	4,3	4,6	4,7
	Vrouwen	5,1	5,0	5,0	5,1
Oostenrijk	Totaal	5,2	5,2	5,0	5,1
	Mannen	4,9	4,9	4,7	4,8
	Vrouwen	5,6	5,6	5,4	5,4
Portugal	Totaal	7,8	7,7	7,1	7,2
	Mannen	6,9	6,9	6,3	6,4
	Vrouwen	9,0	8,7	7,9	8,2
Finland	Totaal	8,3	8,2	8,7	8,6
	Mannen	7,8	7,7	8,6	8,5
	Vrouwen	8,8	8,8	8,8	8,7
Zweden	Totaal	6,2
	Mannen	6,3
	Vrouwen	6,1
Verenigd - Koninkrijk	Totaal	4,6	4,7
	Mannen	5,0	5,0
	Vrouwen	4,2	4,3

.. = Geen gegevens beschikbaar

(1) Reeks herzien door Eurostat op basis van de resultaten van het tweede trimester 2004 van de "doorlopende enquête naar de arbeidskrachten"

Werkloosheid

Werkloosheidscijfers in de Europese Unie - vervolg en einde

Landen	Geslacht	2005	2006	2004	2005
		december	januari	december	januari
Cyprus	Totaal	4,9	5,3	6,1	5,2
	Mannen	4,0	4,5	4,9	3,9
	Vrouwen	6,0	6,4	7,7	6,8
Tsjechië	Totaal	7,8	7,8	8,2	8,1
	Mannen	6,3	6,3	7,0	7,0
	Vrouwen	9,7	9,6	9,7	9,6
Estland	Totaal	6,5	6,2	8,7	8,9
	Mannen	6,7	6,2	8,8	9,7
	Vrouwen	6,2	6,2	8,6	8,1
Hongarije	Totaal	7,3	..	6,6	6,8
	Mannen	7,0	..	6,4	6,5
	Vrouwen	7,5	..	6,7	7,2
Letland	Totaal	8,1	8,2	10,0	9,6
	Mannen	8,2	8,5	10,2	9,5
	Vrouwen	8,1	7,8	9,7	9,7
Litouwen	Totaal	6,8	6,9	10,2	9,6
	Mannen	6,5	6,6	9,9	9,5
	Vrouwen	7,2	7,3	10,5	9,8
Malta	Totaal	7,5	7,8	7,9	7,1
	Mannen	6,7	6,9	7,3	6,3
	Vrouwen	9,4	9,8	9,3	8,7
Polen	Totaal	17,2	17,2	18,3	18,1
	Mannen	15,8	15,6	17,3	17,1
	Vrouwen	18,9	19,1	19,6	19,3
Slowakije	Totaal	16,1	15,8	17,4	16,9
	Mannen	15,5	15,2	16,6	15,9
	Vrouwen	16,9	16,6	18,4	18,1
Slovenië	Totaal	6,4	6,3	6,3	6,4
	Mannen	6,0	6,1	5,8	5,8
	Vrouwen	6,8	6,7	6,9	7,2
Eur. 15	Totaal	8,3	8,3	8,8	8,8
	Mannen	7,2	7,1	7,6	7,6
	Vrouwen	9,9	9,8	10,3	10,3
Eur. 25	Totaal	8,5	8,5	9,0	8,9
	Mannen	7,6	7,6	8,1	8,0
	Vrouwen	9,7	9,6	10,1	10,0
<hr/>					
U.S.A	Totaal	4,9	4,7	5,4	5,2
	Mannen	4,9	4,6	5,6	5,3
	Vrouwen	5,0	4,9	5,2	5,1
Japan	Totaal	4,4	..	4,4	4,5
	Mannen	4,5	..	4,6	4,8
	Vrouwen	4,2	..	4,2	4,1

.. = Geen gegevens beschikbaar

Economie en financiën
Conjunctuurindicatoren

Kalender voor het uitbrengen van de indicatoren

De indicatoren zijn beschikbaar op de aangeduide dag om 0 uur op onze website <http://statbel.fgov.be>

Beschikbaar vanaf	Indicator	Referentieperiode	Frequentie
MAART 2006			
16	Faillissementen	februari 2006	maandelijks
22	Kleinhandelsindexen	december 2005	maandelijks
30	Afzetprijnsindexen	februari 2006	maandelijks
30	Bouwvergunningen	januari 2006	maandelijks
30	Indexcijfers van de consumptieprijzen (*)	maart 2006	maandelijks
31	Omzetindexen (PRODCOM)	januari 2006	maandelijks
APRIL 2006			
6	Werknemersindexen	januari 2006	maandelijks
6	Indexen van gewerkte uren	januari 2006	maandelijks
13	Productie-indexen	februari 2006	maandelijks
13	Indexen van de nieuwe orders	februari 2006	maandelijks
20	Faillissementen	maart 2006	maandelijks
27	Kleinhandelsindexen	maart 2006	maandelijks
27	Afzetprijnsindexen	maart 2006	maandelijks
27	Bouwvergunningen	februari 2006	maandelijks
27	Indexcijfers van de consumptieprijzen (*)	april 2006	maandelijks
27	Omzetindexen (PRODCOM)	februari 2006	maandelijks
MEI 2006			
4	Werknemersindexen	februari 2006	maandelijks
4	Indexen van gewerkte uren	februari 2006	maandelijks
11	Productie-indexen	maart 2006	maandelijks
11	Indexen van de nieuwe orders	maart 2006	maandelijks
18	Faillissementen	april 2006	maandelijks
24	Omzetindexen (PRODCOM)	maart 2006	maandelijks
25	Kleinhandelsindexen	maart 2006	maandelijks
25	Afzetprijnsindexen	april 2006	maandelijks
25	Bouwvergunningen	maart 2006	maandelijks
30	Indexcijfers van de consumptieprijzen (*)	mei 2006	maandelijks

(*) Beschikbaar om 12u, na de vergadering van de Indexcommissie.
Deze kalender kan op aanvraag ook afzonderlijk verkregen worden.
(Tel.02/548.67.94 - Fax. 02/548.62.41)

Conjunctuurindicatoren - Persbericht

Januari 2006* : productie industrie : +2,8% ; bouw : +6,0%

De **seizoengezuiverde index van de productie** van de industrie zonder de bouwnijverheid van de laatste drie maanden in vergelijking met de drie voorgaande maanden, is in België gestegen met 2,8%; in de bouwnijverheid steeg de productie met 6,0%.

De **trend** van de laatste drie maanden vertoont in vergelijking met de drie maanden daarvoor een stijging (+1,5%) voor het hele land. Op gewestelijk niveau is er een stijging van de productie met 1,0% in Vlaanderen, in Wallonië steeg de productie met 1,3%**.

Een uitsplitsing naargelang het type van producten geeft -0,4% voor de intermediaire goederen, +0,7% voor de investeringsgoederen, -1,4% voor de duurzame consumptiegoederen en +0,3% voor de niet-duurzame consumptiegoederen. De bouwnijverheid, anderzijds, steeg met 1,6%.

Volgende persbericht : **13/4/2006**

*

* *

*Overnemen mag mits bronvermelding: **FOD Economie – Algemene Directie Statistiek***

Op de volgende bladzijden vindt U de bijhorende tabellen en grafieken.

Meer informatie over de conjunctuur !

⇒ Bekijk ook, voor een totaalbeeld van de Belgische en Europese conjunctuur, de viertalige conjunctuurportalsite op het internet :

<http://statbel.fgov.be/indicators>

⇒ Alle methodologische toelichtingen bij de cijfers kunt U bij de Dienst Conjunctuur vragen.

⇒ Het is mogelijk om gegevens over de productie meer uitgesplitst (per subsector, per gewest) of verder bewerkt (vb. seizoengezuiverd) toegestuurd te krijgen, eenmalig of maandelijks (per abonnement).

⇒ Naast de productie-indexen beschikken we over vele andere conjunctuurgegevens : werknemers, nieuwe orders, loonmassa, gewerkte uren, omzet, materiaalkosten, afzetprijzen, bouwvergunningen,

* (% stijging van de laatste drie maanden, tot en met januari 2006, tegenover voorgaande driemaandsperiode, seizoengezuiverde waarden)

** de programma's voor seizoenuivering en trendberekening beschouwen elke reeks op zich; daardoor kan het gebeuren dat de optelling van de deelresultaten (van gewesten of producttypes) afwijkt van de globale resultaten.

Productie

Conjunctuurindicatoren - Persbericht

Productie

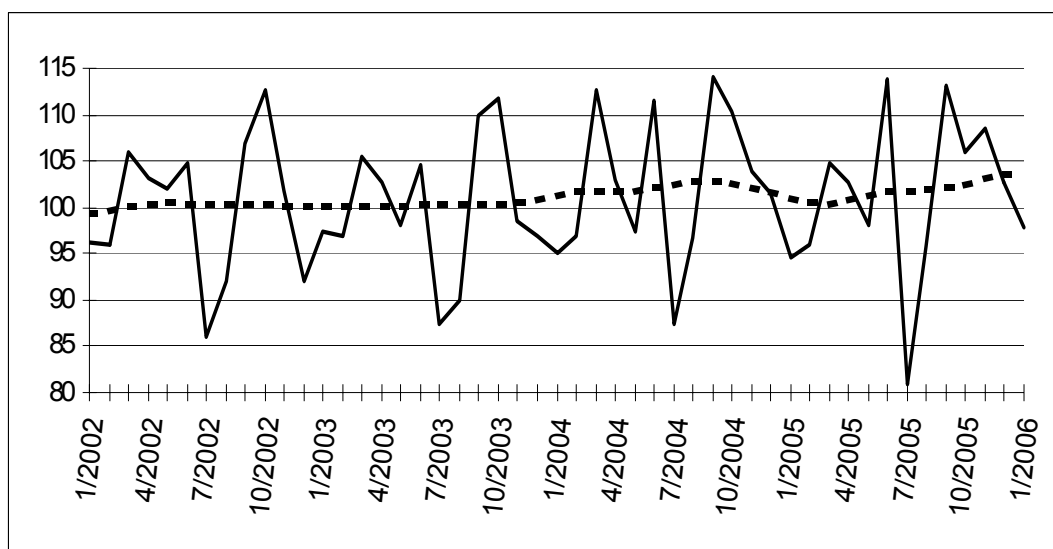
Bruto-indexen (2000=100)
Volume-indexen van de industriële productie

Indexen per werkdag
Rekening houdend met de ongelijke duur en samenstelling van de maanden

	Jan	Feb	Maart	April	Mei	Juni	Juli	Aug	Sept	Okt	Nov	Dec	Jaar
Totale industrie (zonder bouwnijverheid)													
2005	100,6	99,2	108,4	103,0	99,8	115,0	90,8	95,9	114,4	108,2	112,0	109,7	104,8
2006	103,8												
Bouwnijverheid													
2005	71,9	82,9	90,1	100,7	90,7	108,8	44,1	93,6	107,4	96,5	94,4	76,3	88,1
2006	75,1												
Totale industrie (zonder bouwnijverheid)													
2005	102,3	99,2	107,3	103,4	104,9	113,3	96,5	95,3	113,2	110,7	112,3	108,9	105,6
2006	105,1												
Bouwnijverheid													
2005	76,6	82,9	90,7	102,5	99,5	106,4	52,9	94,2	105,1	101,2	100,2	76,9	90,7
2006	75,7												

Trend
Totale industrie; na uitschakeling van seizoen- en toevallige schommelingen

Bruto-indexen:
—
Trend :
.....



Bedrijfstakken / Hoofdindustriegroepen	België	Vlaanderen	Wallonië	Brussel
Totale industrie	↗	↗	↗	↘
Totale industrie (zonder bouwnijverheid)	↗	↗	↗	↘↘
Intermediaire goederen	→	↗	↗	↘↘
Investeringsgoederen	↗	→	→	↘
Duurzame consumptiegoederen	↘	↗	↘	↘
Niet-duurzame consumptiegoederen	→	→	↗	↘↘
Winning van delfstoffen	↘	↘	↗	
Voedings- en genotmiddelen	↗	↗	↗	↘↘
Textiel en kleding	↗	↗	↗	↘
Papier en karton; uitgeverijen en drukkerijen	→	↗	↗	↗
Chemische, rubber- en kunststofnijverheid	↗	↗↗	↘	↘
Metaalverwerking	↗↗	↗	→	↘↘
Cokes, geraffineerde aardolieproducten en splijt- en kweekstoffen	↘	↘	↘	
Niet-metaalhoudende minerale producten	↗	↗	↗	↘
Metallurgie	↗	↗↗	↗↗	
Meubels	↘	↘	↘↘	
Elektriciteit	↗	↘	↘	→
Bouwnijverheid	↗	↗↗	↗	↗

Evolutie van de trend
Vergelijking van de laatste drie maanden met de drie voorgaande maanden

↗↗ > 2.5%
↗ 0.5% tot 2.5%
→ -0.5% tot 0.5%
↘ 2.5% tot -0.5%
↘↘ < -2.5%

Conjunctuurindicatoren – Persbericht

Januari 2006* : nieuwe orders industrie + 6,0%, bouw + 0,2%

De seizoengezuiverde index van de **nieuwe orders** van industrie met productie op basis van orders van de laatste drie maanden in vergelijking met de drie voorgaande maanden, is in België gestegen met 6,0% ; in de bouwnijverheid bleef ze gelijk (+0,2%).

De **trend** van de laatste drie maanden vertoont, in vergelijking met de drie maanden daarvoor, een sterke stijging (+3,5%) voor het hele land. Op gewestelijk niveau is er een stijging van de nieuwe orders met 2,5% in Vlaanderen, in Wallonië stegen ze met 3,4%**.

Wat de belangrijkste sectoren betreft, bedragen de trendveranderingen +2,4% voor de chemische nijverheid, +2,3% voor de metaalverwerking en +0,5% voor de bouwnijverheid.

Volgende persbericht op : **13/4/2006**

*
* *

*Overnemen mag mits bronvermelding: **FOD Economie – Algemene Directie Statistiek***

Op de volgende bladzijde vindt U de bijhorende tabellen en grafieken.

Meer informatie over de conjunctuur !

⇒ Bekijk ook, voor een totaalbeeld van de Belgische en Europese conjunctuur, de viertalige conjunctuurportalsite op het internet :

<http://statbel.fgov.be/indicators>

⇒ Alle methodologische toelichtingen bij de cijfers kunt U bij de Eenheid Conjunctuur vragen.

⇒ Het is mogelijk om gegevens over de nieuwe orders meer uitgesplitst (per subsector, per gewest) of verder bewerkt (vb. seizoengezuiverd) toegestuurd te krijgen, eenmalig of maandelijks (per abonnement).

⇒ Naast de indexen van de nieuwe orders beschikken we over vele andere conjunctuurgegevens : werknemers, productie-indexen, loonmassa, gewerkte uren, afzetprijs, materiaalkosten, omzet, bouwvergunningen, ...

* (% stijging van de laatste drie maanden, tot en met januari 2006, tegenover voorgaande driemaandsperiode, seizoengezuiverde waarden)

** de programma's voor seizoenuivering en trendberekening beschouwen elke reeks op zich; daardoor kan het gebeuren dat de optelling van de deelresultaten (van gewesten of producttypes) afwijkt van de globale resultaten.

Conjunctuurindicatoren – Persbericht

Nieuwe orders

Bruto-indexen (2000=100)

Volume-indexen
van de nieuwe
orders

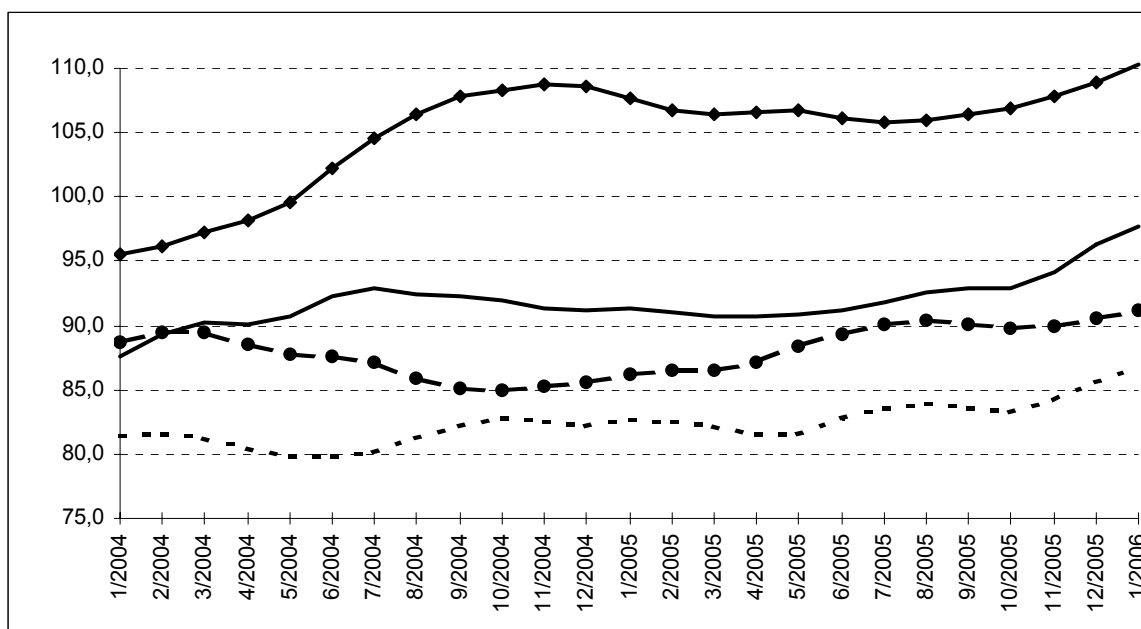
	Jan	Feb	Maart	April	Mei	Juni	Juli	Aug	Sept	Okt	Nov	Dec	Jaar
Industrie met productie op basis van orders													
2005	90,3	90,7	103,0	94,1	87,0	100,4	77,7	83,8	101,5	94,7	97,5	96,0	93,0
2006	97,1												
Bouwnijverheid													
2005	78,6	84,3	91,5	82,5	91,8	99,4	67,6	95,4	98,6	89,2	89,1	96,6	88,7
2006	85,2												
Industrie met productie op basis van orders													
2005	93,8	92,4	93,0	91,5	90,0	91,9	90,2	93,5	94,6	90,6	96,4	98,2	93,0
2006	100,8												
Bouwnijverheid													
2005	85,7	91,7	80,4	85,7	90,0	89,9	91,6	92,1	91,7	87,0	87,4	91,6	88,7
2006	92,3												

Seizoen-gezuiverde indexen

Na uitschakeling
van seizoen-
schommelingen

Trend

Na uitschakeling
van seizoen- en
toevallige
schommelingen



Industrie en
bouwnijverheid :

Metaalverwerking :

Chemische
nijverheid :

Bouwnijverheid :

Evolutie van de trend

Vergelijking van de
laatste drie
maanden met de
drie voorgaande
maanden

↗↗ > 2,5%

↗ 0,5% tot 2,5%

→ -0,5% tot 0,5%

↘ -2,5% tot -0,5%

↘↘ < -2,5%

Bedrijfstakken	België	Vlaanderen	Wallonië	Brussel
Industrie en bouw met productie op basis van orders	↗↗	↗↗	↗↗	↘↘
Industrie met productie op basis van orders	↗↗	↗↗	↗↗	↘↘
Textiel en kleding	→	↗	↘	↘↘
Textiel	↗	↗	↘	↘↘
Kleding en bont	↗	↗	↘↘	↘↘
Papier en karton	↘	↘	↗	↘↘
Chemische nijverheid	↗	↗	↗↗	
Metallurgie	↗↗	↗↗	↗↗	
Metaalverwerking	↗	↗	↘	↘↘
Producten van metaal	↗↗	↗↗	↘	→
Machines, apparaten en werktuigen	↗	↗	→	↘
Elektrische en elektronische apparaten en instrumenten	↗↗	↗↗	↗	↘
Transportmiddelen	↗	↗	↘↘	
Bouwnijverheid	→	↗	→	↘↘

Diensten, handel en vervoer

Binnenlandse handel

Binnenlandse handel

T2. Omzet van de grote distributieondernemingen: Kettingindexcijfers weekbericht - Basisjaar 1995 = 100

T2.1 Grote distributieondernemingen

Groot warenhuizen met verschillende afdelingen					
	Totaal	Voeding	Textiel- en kledingsartikelen, schoenen	Huishoudartikelen	Andere artikelen
2002	120	119	115	135	113
2003	122	121	118	142	108
2004	125	125	118	142	109
2005					
Januari	125	119	161	143	94
Februari	109	117	84	123	88
Maart	121	129	102	127	105
April	124	129	118	130	105
Mei	118	123	104	132	100
Juni	122	125	108	132	113
Juli	129	123	159	139	111
Augustus	115	121	92	127	105
September	116	122	106	121	99
Oktober	123	125	128	133	99

Ondernemingen met bijhuizen						Supermarkten
	Totaal	Voeding	Textiel- en kledingsartikelen, schoenen	Huishoudartikelen	Andere artikelen	Totaal
2002	141	140	114	128	172	114
2003	149	148	116	136	186	119
2004	156	154	119	148	197	122
2005						
Januari	152	141	142	171	180	113
Februari	135	143	78	129	158	109
Maart	161	165	124	146	175	115
April	160	161	135	139	179	116
Mei	159	161	120	140	188	120
Juni	164	166	119	144	205	122
Juli	163	155	141	193	181	120
Augustus	156	157	98	176	198	117
September	161	155	130	170	196	116
Oktober	170	162	158	174	194	121

Diensten, handel en vervoer

Vervoer

Vervoer

Evolutie van de tot het verkeer toegelaten nieuwe motorvoertuigen

Inschrijvingen van nieuwe tot het verkeer toegelaten motorvoertuigen							
	Totaal(3)	Personen- auto's	Auto-bussen en autocars	Voertuigen voor goederen- vervoer	Trekkers	Landbouw- trekkers	Moto's(1) scooters, auto- scooters(2)
2000	601 659	531 640	1 150	60 261	5 521	3 087	24 685
2001	573 797	499 779	968	64 360	5 758	2 932	21 130
2002	535 300	472 830	1 080	53 322	4 649	3 419	21 554
2003	528 399	463 173	896	56 125	4 818	3 387	22 267
2004	563 334	489 262	911	63 859	5 200	4 102	25 118
2005	563 376	484 906	856	68 052	5 945	3 617	25 007
2005							
januari	59 430	51 442	134	6 668	926	260	1 214
februari	52 715	45 594	83	6 236	443	359	2 289
maart	60 803	52 518	102	7 228	557	398	2 903
april	57 214	48 564	89	7 565	535	461	3 440
mei	48 940	41 745	56	6 311	475	353	2 784
juni	56 979	49 585	103	6 434	522	335	3 377
juli	38 616	32 747	73	4 773	705	318	2 552
augustus	38 752	33 379	85	4 563	431	294	2 044
september	40 694	35 645	46	4 433	311	259	1 849
oktober	43 394	37 034	17	4 864	311	259	1 216
november	41 255	35 681	25	5 069	315	165	864
december	25 493	20 972	43	3 908	414	156	475
2006							
januari	66 562	58 552	88	7 190	415	317	1 336
februari	61 048	54 955	59	5 366	330	338	2 011
maart	0						
april	0						
mei	0						
juni	0						
juli	0						
augustus	0						
september	0						
oktober	0						
november	0						
december	0						

(1) De bromfietsen met een cilinderinhoud van 50 cc en minder, die de snelheid van 40 km/u kunnen overschrijden, worden beschouwd als moto's

(2) Maximum cilinderinhoud van 350 cm³ en maximum gewicht van 350 kg.

(3) Moto's, scooters, auto-scooters niet inbegrepen.

Vervoer

Evolutie van de tot het verkeer toegelaten tweedehandsmotorvoertuigen

	Inschrijvingen van tweedehandsmotorvoertuigen					
	Totaal	Personen- auto's	Auto-bussen en autocars	Voertuigen voor goederen- vervoer	Trekkers	Landbouw- trekkers
2000	783 010	697 755	965	73 181	5 232	5 877
2001	774 571	687 102	1 096	75 229	4 883	6 261
2002	776 377	688 134	864	76 953	4 359	6 067
2003	759 466	667 567	1 089	80 213	4 326	6 271
2004	775 518	678 731	910	84 497	4 412	6 968
2005	758 678	660 258	745	86 346	4 085	7 244
2005						
januari	61 565	53 391	73	7 111	413	577
februari	63 236	55 037	50	7 170	337	642
maart	67 411	58 348	61	7 869	367	766
april	68 170	59 126	57	7 827	360	800
mei	65 924	57 579	71	7 288	308	678
juni	76 613	67 296	49	8 249	319	700
juli	60 102	52 719	24	6 502	285	572
augustus	62 917	54 988	107	6 877	318	627
september	65 146	56 472	61	7 654	394	565
oktober	59 329	51 462	62	6 967	340	498
november	59 431	51 787	69	6 804	318	453
december	48 834	42 053	61	6 028	326	366
2006						
januari	70 650	61 433	100	7 999	439	679
februari	65 471	56 936	60	7 359	370	746
maart	0					
april	0					
mei	0					
juni	0					
juli	0					
augustus	0					
september	0					
oktober	0					
november	0					
december	0					

Statistische domeinen

- Algemeen
- Grondgebied en leefmilieu
- Bevolking
- Samenleving
- Economie en financiën
- Landbouw en aanverwante activiteiten
- Industrie
- Diensten, handel en vervoer

Algemene Directie Statistiek en Economische Informatie
FOD Economie
B-1000 Brussel
tel. 02/548.67.94
fax 02/548.62.41

5 € *
ISSN 0771 - 0410

<http://statbel.fgov.be> - site mineco : <http://www.mineco.fgov.be>
info@statbel.mineco.fgov.be

*Per nummer (excl. verzendingskosten): 5 € | Abonnement (excl. verzendingskosten): 50 €
Verantwoordelijke uitgever: N.Demeester, Leuvenseweg 44 - B-1000 Brussel
Ondernemingsnummer FOD Economie, KMO, Middenstand en Energie: 0314.595.348