

I. ECONOMIE EN FINANCIEN

Conjunctuurindicatoren

Kalender voor het uitbrengen van de indicatoren	5
Werknemersindexen en indexen van de gewerkte uren (basis 2000 = 100) November 2005	6

II. DIENSTEN, HANDEL EN VERVOER

Binnenlandse handel

Omzet van de grote distributieondernemingen - Kettingindexcijfers (basis 1995 = 100) - Oktober 2005	12
---	----

Vervoer

Bedrijvigheid van de zeehavens - Januari 2005	16
---	----

In deze publicatie vindt u **de recentste statistieken** van de volgende domeinen : Leefmilieu, bevolking, samenleving, economie en financiën, landbouw, industrie, diensten, handel en vervoer.

Daarnaast biedt onze website <http://statbel.fgov.be> een selectie van statistieken, die dagelijks worden bijgewerkt.

Publicaties bestelt u door storting op postrekening nr. 679-2005886-23 van de Algemene directie Statistiek en Economische Informatie

Voor meer informatie :
Algemene directie Statistiek
en Economische Informatie
Leuvenseweg, 44 - 1000 Brussel
Tel. : 02/548.63.66 - Fax: 02/548.63.67

LUIK

Bd de la Sauvenière, 73-75 - 4000 Luik
Tel: 04/223.84.10
Fax: 04/222.49.94

GENT

Coupure Rechts, 620 - 9000 Gent
Tel: 09/267.27.27/30/31
Fax: 09/267.27.29

CHARLEROI

Bd Audent 14/5 - 6000 Charleroi
Tel: 071/27.44.14
Fax: 071/27.44.19

ANTWERPEN

Italiëlei 124, Bus 85 -2000 Antwerpen
Tel: 03/229.07.07
Fax: 03/233.28.30

CONVENTIONELE TEKENS

Gegevens ontbreken	..
0 of minder dan de helft van de gebruikte eenheid	-
Voorlopige cijfers	(*)
De komma wordt gebruikt om de eenheden te scheiden van de decimalen	

Verantwoordelijke uitgever : N. DEMEESTER

Auteursrecht voorbehouden

Het reproduceren van de inhoud van deze publicatie is niet toegestaan, noch geheel, noch gedeeltelijk, noch in de oorspronkelijke, noch in bewerkte vorm, tenzij met schriftelijke machtiging vanwege de Algemene Directie Statistiek en Economische Informatie.

Het gebruiken van de inhoud van deze publicatie als toelichting of bewijsvoering in een artikel, een boekbespreking of een boek is toegestaan, mits duidelijke en nauwkeurige bronvermelding.

Economie en financiën
Conjunctuurindicatoren

Kalender voor het uitbrengen van de indicatoren

De indicatoren zijn beschikbaar op de aangeduide dag om 0 uur op onze website <http://statbel.fgov.be>

Beschikbaar vanaf	Indicator	Referentieperiode	Frequentie
FEBRUARI 2006			
9	Productie-indexen	november 2005	maandelijks
9	Indexen van de nieuwe orders	november 2005	maandelijks
15	Indexcijfers van de consumptieprijzen (*)	januari 2006	maandelijks
16	Faillissementen	januari 2006	maandelijks
22	Kleinhandelsindexen	november 2005	maandelijks
23	Afzetprijnsindexen	januari 2006	maandelijks
23	Bouwvergunningen	december 2005	maandelijks
23	Omzetindexen (PRODCOM)	december 2005	maandelijks
27	Indexcijfers van de consumptieprijzen (*)	februari 2006	maandelijks
MAART 2006			
2	Werknemersindexen	december 2005	maandelijks
2	Indexen van gewerkte uren	december 2005	maandelijks
2	Indexen van loonmassa	4de kwartaal 2005	kwartaal
2	Indexen van de uurlonen	januari 2006	maandelijks
9	Productie-indexen	januari 2006	maandelijks
9	Indexen van de nieuwe orders	januari 2006	maandelijks
16	Faillissementen	februari 2006	maandelijks
22	Kleinhandelsindexen	december 2005	maandelijks
30	Afzetprijnsindexen	februari 2006	maandelijks
30	Bouwvergunningen	januari 2006	maandelijks
30	Indexcijfers van de consumptieprijzen (*)	maart 2006	maandelijks
31	Omzetindexen (PRODCOM)	januari 2006	maandelijks
APRIL 2006			
6	Werknemersindexen	januari 2006	maandelijks
6	Indexen van gewerkte uren	januari 2006	maandelijks
13	Productie-indexen	februari 2006	maandelijks
13	Indexen van de nieuwe orders	februari 2006	maandelijks

(*) Beschikbaar om 12u, na de vergadering van de Indexcommissie.

Deze kalender kan op aanvraag ook afzonderlijk verkregen worden.

(Tel.02/548.67.94 - Fax. 02/548.62.41)

Conjunctuurindicatoren – Persbericht

November 2005* : werknemers industrie: -0,5%; bouw: -0,6%

De seizoengezuiverde index van het **aantal werknemers** in de industrie zonder de bouwnijverheid, van de laatste drie maanden in vergelijking met de drie voorgaande maanden, is in België gedaald met 0,5%; in de bouwnijverheid daalde het aantal met 0,6%.

De **trend** van de laatste drie maanden in de industrie toont in vergelijking met de drie maanden daarvoor een daling voor het hele land (-0,4%). Op gewestelijk niveau is er een daling van het werknemersaantal met 0,2% in Vlaanderen, in Wallonië daalde het met 0,9%**.

Een uitsplitsing naar het niveau van de belangrijke sectoren geeft +0,5% voor de chemische industrie en -0,7% voor de metaalverwerking. In de bouw daalde het aantal werknemers met 0,7%.

Volgende persbericht : **2/3/2006**

*
* *

*Overnemen mag mits bronvermelding: **FOD Economie – Algemene Directie Statistiek***

Op de volgende bladzijde vindt U de bijhorende tabellen en grafieken.

Meer informatie over de conjunctuur !

⇒ Bekijk ook, voor een totaalbeeld van de Belgische en Europese conjunctuur, de viertalige conjunctuurportalsite op het internet :

<http://statbel.fgov.be/indicators>

⇒ Alle methodologische toelichtingen bij de cijfers kunt U bij de Dienst Conjunctuur.

⇒ Het is mogelijk om gegevens over de werknemers meer uitgesplitst (per subsector, per gewest) of verder bewerkt (vb. seizoengezuiverd) toegestuurd te krijgen, eenmalig of maandelijks (per abonnement).

⇒ Naast de indexen van de werknemers, beschikken we over vele andere conjunctuurgegevens : productie-indexen, nieuwe orders, loonmassa, gewerkte uren, bouwvergunningen, bouwkosten, omzet, afzetprijzen, ...

* % stijging van de laatste drie maanden, tot en met november 2005, tegenover voorgaande driemaandsperiode, seizoengezuiverde waarden.

** De programma's voor seizoenuivering en trendberekening beschouwen elke reeks op zich; daardoor kan het gebeuren dat de optelling van de deelresultaten (van gewesten of producttypes) afwijkt van de globale resultaten.

Conjunctuurindicatoren – Persbericht

Werknemers

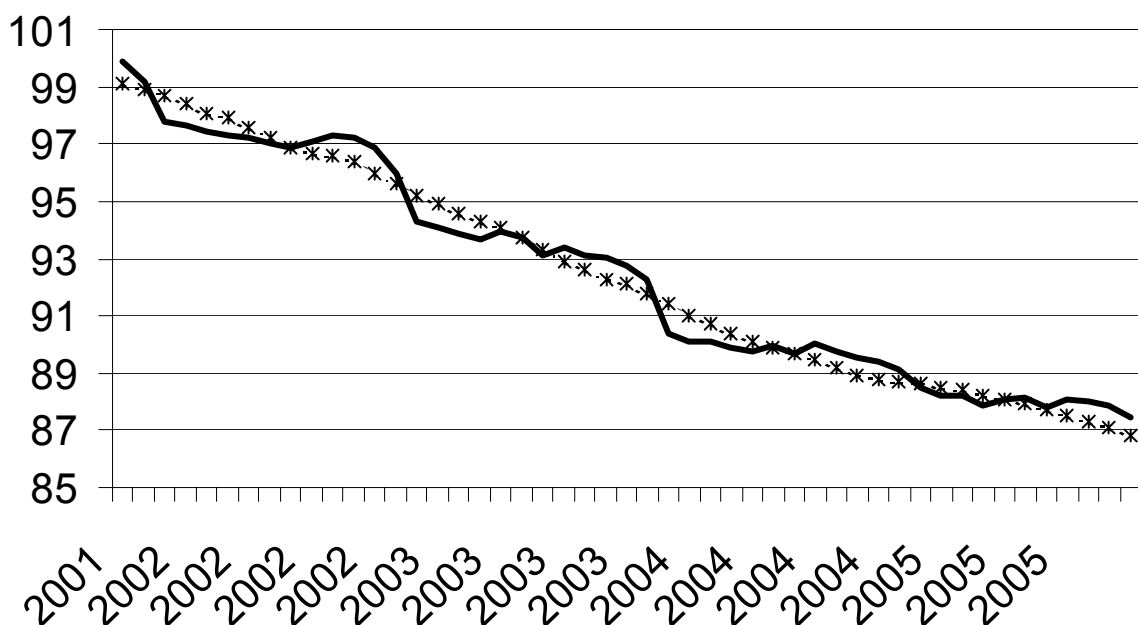
**Bruto-indexen
(2000=100)**
Aantal werknemers
onderworpen aan
RSZ

	Jan	Feb	Maart	April	Mei	Juni	Juli	Aug	Sept	Okt	Nov	Dec	Jaar
Totale industrie (zonder bouwnijverheid)													
2004	89,5	89,2	89,2	88,9	88,9	89,1	89,0	89,1	88,9	88,7	88,6	88,4	89,0
2005	87,9	87,7	87,7	87,2	87,4	87,5	87,1	87,2	87,0	86,9	86,9		
Bouwnijverheid													
2004	93,9	93,4	93,3	93,3	93,0	92,9	91,8	93,3	93,2	92,7	92,4	91,8	92,9
2005	90,4	90,2	89,8	90,2	90,7	90,7	90,1	91,2	91,5	91,3	89,6		
Totale industrie (zonder bouwnijverheid)													
2004	90,2	89,8	89,7	89,4	89,0	89,0	88,9	88,6	88,4	88,2	88,0	87,9	88,9
2005	88,7	88,3	88,0	87,6	87,4	87,2	86,9	86,8	86,6	86,5	86,4		
Bouwnijverheid													
2004	94,9	94,7	94,2	93,8	93,3	93,0	92,5	92,5	92,1	91,7	91,7	91,4	93,0
2005	91,4	91,2	90,9	90,7	90,7	90,4	90,3	90,0	89,9	89,8	89,3		

Seizoen-gezuiverde indexen
Na uitschakeling
van seizoen-
schommelingen

Trend
Totale industrie; na
uitschakeling van
seizoen- en
toevallige
schommelingen

Bruto-indexen:
—————
Trend :
.....



Vergelijking van de trend van de laatste drie maanden met de drie voorgaande maanden

↗↗ > 1.5%
↗ 0.2% tot 1.5%
→ -0.2% tot 0.2%
↘ -1.5% tot -0.2%
↘↘ < -1.5%

BE : België
VL : Vlaanderen
WA : Wallonië
BR : Brussel

Bedrijfstakken / Hoofdindustriegroepen	BE	VL	WA	BR
Totale industrie	↘	↘	↘	↘↘
Totale industrie (zonder bouwnijverheid)	↘	→	↘	↘↘
Intermediaire goederen	↘	↘	→	↘
Investeringsgoederen	↘	↘	↗	↘↘
Duurzame consumptiegoederen	↘	↘	↘↘	↗↗
Niet-duurzame consumptiegoederen	↘	→	↘	↗
Winning van delfstoffen	→	↘	→	
Voedings- en genotmiddelen	→	→	↗	↘↘
Textiel en kleding	↘↘	↘↘	↘↘	↗
Papier en karton; uitgeverijen en drukkerijen	↗	↗	↘↘	↘↘
Chemische, rubber- en kunststofnijverheid	↗	↗	↘	↘
Metaalverwerking	↘	↘	↗	↘↘
Cokes, geraffineerde aardolieproducten en splijt- en kweekstoffen	→	↘	↘	→
Niet-metaalhoudende minerale producten	↘	↘	↘↘	
Metallurgie	↘	↘	↗	↘
Meubels	↘	↘	→	→
Elektriciteit	↘	↘	↘	
Bouwnijverheid	→	→	→	→

Conjunctuurindicatoren – Persbericht

November 2005* : gewerkte uren industrie - 2,3%, bouw - 2,7%

De seizoengezuiverde index van het **aantal gewerkte uren** in de industrie zonder de bouwnijverheid in België van de laatste drie maanden in vergelijking met de drie voorgaande maanden, is gedaald met 2,3% ; in de bouwnijverheid daalde het aantal met 2,7%.

De **trend** van de laatste drie maanden in de industrie toont in vergelijking met de drie maanden daarvoor een daling voor het Rijk (-1,3%). Op gewestelijk niveau is er een daling van de gewerkte uren met 0,7% in Vlaanderen, in Wallonië daalde het aantal gewerkte uren met 1,6%**.

Een uitsplitsing naar het niveau van de belangrijkste sectoren geeft -0,3% voor de chemische industrie en -1,4% voor de metaalverwerking. In de bouw daalde het aantal gewerkte uren met 1,5%.

Volgende persbericht : **2/3/2006**

*
* *

*Overnemen mag mits bronvermelding: **FOD Economie – Algemene Directie Statistiek***

Op de volgende bladzijde vindt U de bijhorende tabellen en grafieken.

Meer informatie over de conjunctuur !

⇒ Bekijk ook, voor een totaalbeeld van de Belgische en Europese conjunctuur, de viertalige conjunctuurportalsite op het internet :

<http://statbel.fgov.be/indicators>

⇒ Alle methodologische toelichtingen bij de cijfers kunt U bij de Dienst Conjunctuur.

⇒ Het is mogelijk om gegevens over de gewerkte uren meer uitgesplitst (per subsector, per gewest) of verder bewerkt (vb. seizoengezuiverd) toegestuurd te krijgen, eenmalig of maandelijks (per abonnement).

⇒ Naast de indexen van de gewerkte uren, beschikken we over vele andere conjunctuurgegevens : productie-indexen, nieuwe orders, loonmassa, werknemers, omzet, bouwvergunningen, afzetprijzen, bouwkosten...

* % stijging van de laatste drie maanden, tot en met november 2005, tegenover voorgaande driemaandsperiode, seizoengezuiverde waarden.

** De programma's voor seizoenuivering en trendberekening beschouwen elke reeks op zich; daardoor kan het gebeuren dat de optelling van de deelresultaten (van gewesten of producttypes) afwijkt van de globale resultaten.

Conjunctuurindicatoren – Persbericht

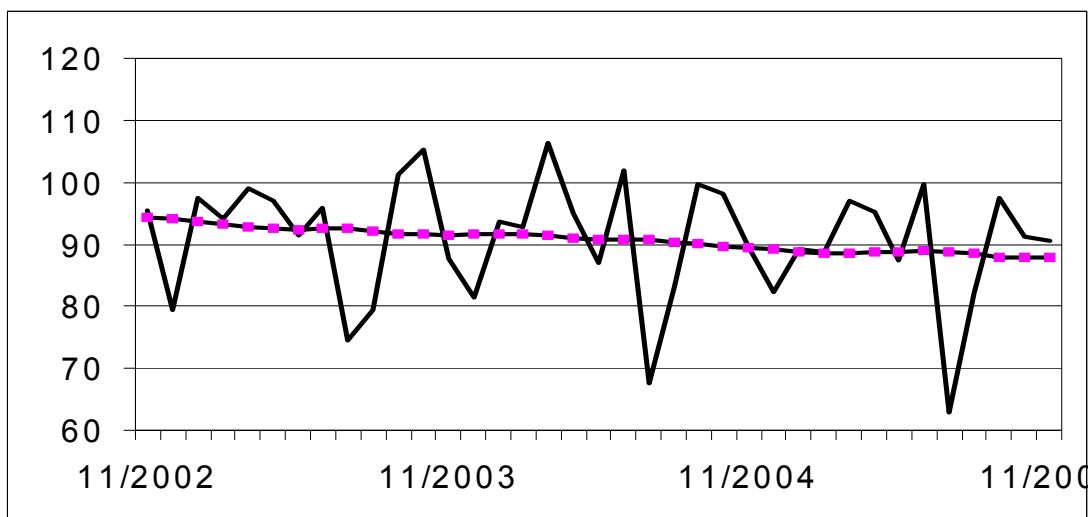
Gewerkte uren

Bruto-indexen (2000=100)
Uren gewerkt door de werknemers (arbeiders en bedienden)

	Jan	Feb	Maart	April	Mei	Juni	Juli	Aug	Sept	Okt	Nov	Dec	Jaar
Totale industrie (zonder bouwnijverheid)													
2004	95,3	92,6	105,1	94,2	85,9	99,8	70,6	80,8	97,7	96,4	88,7	82,3	90,8
2005	91,8	89,3	97,9	93,7	86,2	97,4	66,1	79,4	95,0	89,8	89,7		
Bouwnijverheid													
2004	84,8	92,8	113,0	99,1	92,1	112,6	50,1	95,8	111,1	106,8	93,9	82,2	94,5
2005	74,1	85,4	92,5	103,5	93,4	112,0	45,4	96,1	110,6	99,1	95,3		
Totale industrie (zonder bouwnijverheid)													
2004	97,2	94,0	102,0	93,9	91,9	97,4	71,6	82,2	95,6	100,7	90,2	78,3	91,2
2005	94,0	90,1	95,4	94,4	91,4	95,3	72,9	77,6	93,5	93,7	91,0		
Bouwnijverheid													
2004	86,5	97,4	109,5	98,2	99,5	109,9	51,8	98,7	108,1	111,8	96,6	75,8	95,3
2005	77,0	85,5	89,9	103,7	100,9	108,9	53,4	94,1	108,1	104,3	96,9		

Indexen per werkdag
Rekening houdend met de ongelijke duur en samenstelling van de maanden

Trend
Totale industrie; na uitschakeling van seizoen- en toevallige schommelingen



Bruto-indexen:
—
Trend:
- - - - -

Vergelijking van de trend van de laatste drie maanden met de drie voorgaande maanden

↗ > 2.5%
↗ 0.5% tot 2.5%
→ -0.5% tot 0.5%
↘ -2.5% tot -0.5%
↘ < -2.5%

BE : België
VL : Vlaanderen
WA : Wallonië
BR : Brussel

Bedrijfstakken / Hoofdindustriegroepen	BE	VL	WA	BR
Totale industrie	↘	↘	↘	→
Totale industrie (zonder bouwnijverheid)	↘	↘	↘	↘
Intermediaire goederen en energie	↘	↘	↘	↗
Investeringsgoederen	↘	↘↘	→	→
Duurzame consumptiegoederen	→	↘↘	↘	↘
Niet-duurzame consumptiegoederen	↘	↘	↗	↘
Winning van delfstoffen	↘	↘	→	
Voedings- en genotmiddelen	↘	↘	↘	↘
Textiel en kleding	↘	↘	↘↘	↘↘
Papier en karton; uitgeverijen en drukkerijen	↘	→	↘	↘
Chemische, rubber- en kunststofnijverheid	→	→	→	↘
Metaalverwerking	↘	↘	↘↘	↘↘
Cokes, geraffineerde aardolieproducten en splijt- en kweekstoffen	↘	↗	↘↘	
Niet-metaalhoudende minerale producten	↘	→	↘	↘↘
Metallurgie	↘	↘	↘	↘
Meubels	↘	↘	↘	
Elektriciteit	↘	↘	→	→
Bouwnijverheid	→	→	→	→

Diensten, handel en vervoer

Binnenlandse handel

Binnenlandse handel

T2. Omzet van de grote distributieondernemingen: Kettingindexcijfers weekbericht - Basisjaar 1995 = 100

T2.1 Grote distributieondernemingen

Groot warenhuizen met verschillende afdelingen					
	Totaal	Voeding	Textiel- en kledingsartikelen, schoenen	Huishoudartikelen	Andere artikelen
2002	120	119	115	135	113
2003	122	121	118	142	108
2004	125	125	118	142	109
2005					
Januari	125	119	161	143	94
Februari	109	117	84	123	88
Maart	121	129	102	127	105
April	124	129	118	130	105
Mei	118	123	104	132	100
Juni	122	125	108	132	113
Juli	129	123	159	139	111
Augustus	115	121	92	127	105
September	116	122	106	121	99
Oktober	123	125	128	133	99

Ondernemingen met bijhuizen						Supermarkten
	Totaal	Voeding	Textiel- en kledingsartikelen, schoenen	Huishoudartikelen	Andere artikelen	Totaal
2002	141	140	114	128	172	114
2003	149	148	116	136	186	119
2004	156	154	119	148	197	122
2005						
Januari	152	141	142	171	180	113
Februari	135	143	78	129	158	109
Maart	161	165	124	146	175	115
April	160	161	135	139	179	116
Mei	159	161	120	140	188	120
Juni	164	166	119	144	205	122
Juli	163	155	141	193	181	120
Augustus	156	157	98	176	198	117
September	161	155	130	170	196	116
Oktober	170	162	158	174	194	121

T2. Omzet in de kleinhandel:

Kettingindexcijfers weekbericht - Basisjaar 1995 = 100

T2.2 Andere handel, totaal van kleinhandelsondernemingen & nieuwe personenwagen

	Andere handel				
	Totaal	Voeding	Textiel- en kledingsartikelen, schoenen	Huishoud- artikelen	Andere artikelen
2002	119	112	112	111	128
2003	117	112	105	110	128
2004	119	117	107	115	127
2005					
Januari	118	108	114	116	126
Februari	108	103	79	111	121
Maart	124	117	124	114	133
April	120	118	108	116	127
Mei	118	117	96	105	130
Juni	124	123	107	119	133
Juli	119	109	121	129	119
Augustus	111	106	94	108	122
September	120	109	113	120	128
Oktober	122	111	120	118	131

	Totaal van kleinhandelsondernemingen						Nieuwe personenwagen	
	Waarde	Hoeveel- heid	Voeding	Textiel- en kledings- artikelen, schoenen	Huishoud- artikelen	Andere artikelen	Waarde	Hoeveel- heid
2002	128	117	125	126	123	144	155	127
2003	129	116	129	120	123	143	156	124
2004	133	118	135	123	128	143	169	131
2005								
Januari	129	114	127	140	139	135	219	166
Februari	117	103	123	89	127	132	185	147
Maart	137	119	141	141	134	151	229	168
April	138	121	139	132	137	145	204	156
Mei	138	120	138	115	126	142	179	134
Juni	143	125	143	121	140	151	209	158
Juli	146	128	135	139	155	139	140	105
Augustus	132	116	132	105	133	136	140	108
September	136	120	132	135	144	144	150	115
Oktober	140	123	136	146	141	143	157	120
November							158	116

Diensten, handel en vervoer

Vervoer

Vervoer

Bedrijvigheid van de zeehavens

Aantal en tonnenmaat van de binnengevaren zeeschepen (1)

	Alle Belgische havens (2)				Antwerpen			
	Geladen		Ledig		Geladen		Ledig	
	Aantal	Tonnen- maat	Aantal	Tonnen- maat	Aantal	Tonnen- maat	Aantal	Tonnen- maat
2000	26 436	363 780	6 168	51 864	10 177	157 952	4 773	42 065
2001	25 935	381 281	6 311	55 647	10 087	169 693	4 787	44 104
2002	25 472	392 229	6 036	54 877	10 000	173 848	4 362	41 622
2003	24 022	370 783	5 887	56 254	10 027	179 381	4 152	41 775
2004	24 291	403 459	5 563	48 182	10 754	202 655	4 111	34 971

2005

januari	2 003	33 053	501	4 066	946	17 290	413	3 037
februari								
maart								
april								
mei								
juni								
juli								
augustus								
september								
oktober								
november								
december								

	Nieuwpoort				Gent			
	Geladen		Ledig		Geladen		Ledig	
	Aantal	Tonnen- maat	Aantal	Tonnen- maat	Aantal	Tonnen- maat	Aantal	Tonnen- maat
2000	657	692	0	0	2 001	26 768	1 000	3 260
2001	615	647	0	1	1 884	25 388	956	3 450
2002	487	461	2	2	1 876	24 659	1 018	3 674
2003	420	381	1	1	2 044	26 739	1 058	3 927
2004	405	361	3	2	2 094	27 348	980	3 221

2005

januari	17	14	0	0	170	2 199	74	227
februari								
maart								
april								
mei								
juni								
juli								
augustus								
september								
oktober								
november								
december								

(1) in 1000 brutoregisteron. (2) uitgezonderd de bewegingen tussen de Belgische havens.

Bron: generale verklaring voor de binnenvarende zeeschepen.

Vervoer

Brugge-Zeebrugge				Oostende				
Geladen		Ledig		Geladen		Ledig		
Aantal	Tonnen- maat	Aantal	Tonnen- maat	Aantal	Tonnen- maat	Aantal	Tonnen- maat	
9 813	153 301	949	9 836	4 001	25 383	46	120	2000
9 308	153 358	934	10 579	4 251	32 707	45	134	2001
9 065	157 226	1 012	11 972	4 253	36 120	75	223	2002
7 239	123 308	1 136	14 140	4 582	40 989	88	363	2003
6 689	133 894	937	13 166	4 624	40 923	75	524	2004
2005								
563	10 964	78	1 134	370	2 729	0	0	januari
								februari
								maart
								april
								mei
								juni
								juli
								augustus
								september
								oktober
								november
								december
Brussel (Incl. Nijverheidsbekken)				Luik				
Geladen		Ledig		Geladen		Ledig		
Aantal	Tonnen- maat	Aantal	Tonnen- maat	Aantal	Tonnen- maat	Aantal	Tonnen- maat	
243	620	91	207	77	128	110	171	2000
231	559	83	182	63	96	86	130	2001
204	537	67	190	62	98	95	138	2002
214	540	75	191	79	122	82	118	2003
220	596	60	167	76	122	77	118	2004
2005								
15	43	5	10	6	10	6	9	januari
								februari
								maart
								april
								mei
								juni
								juli
								augustus
								september
								oktober
								november
								december

Vervoer

Bedrijvigheid van de zeehavens

Aantal en tonnenmaat van de buitengevaren zeeschepen (1)

	Alle Belgische havens (2)				Antwerpen			
	Geladen		Ledig		Geladen		Ledig	
	Aantal	Tonnen- maat	Aantal	Tonnen- maat	Aantal	Tonnen- maat	Aantal	Tonnen- maat
2000	23 370	323 976	7 015	80 183	10 356	142 404	4 514	58 077
2001	23 033	344 367	6 955	78 336	10 448	155 768	4 364	56 156
2002	23 212	365 521	6 580	74 340	10 364	165 583	4 296	51 567
2003	21 631	342 931	6 502	71 749	10 196	172 735	4 374	49 597
2004	21 427	368 382	6 760	76 574	9 912	184 025	5 021	56 165

2005

januari	1 677	27 039	601	6 982	807	14 775	501	5 567
februari								
maart								
april								
mei								
juni								
juli								
augustus								
september								
oktober								
november								
december								

	Nieuwpoort				Gent			
	Geladen		Ledig		Geladen		Ledig	
	Aantal	Tonnen- maat	Aantal	Tonnen- maat	Aantal	Tonnen- maat	Aantal	Tonnen- maat
2000	0	0	657	693	1 489	12 190	1 592	18 178
2001	0	0	609	641	1 422	11 847	1 442	16 933
2002	1	1	488	462	1 517	12 428	1 398	15 911
2003	0	0	398	361	1 574	13 253	1 552	16 910
2004	1	1	401	353	1 461	13 192	1 613	16 909

2005

januari	0	0	17	14	120	1 189	116	1 319
februari								
maart								
april								
mei								
juni								
juli								
augustus								
september								
oktober								
november								
december								

(1) in 1000 brutoregisterton. (2) uitgezonderd de bewegingen tussen de Belgische havens.

Bron: generale verklaring voor de binnenvarende zeeschepen.

Vervoer

Brugge-Zeebrugge				Oostende				
Geladen		Ledig		Geladen		Ledig		
Aantal	Tonnen- maat	Aantal	Tonnen- maat	Aantal	Tonnen- maat	Aantal	Tonnen- maat	
8 040	145 429	2 724	14 903	3 373	24 384	642	1 110	2000
7 576	145 941	2 629	16 995	3 419	31 327	874	1 589	2001
7 632	152 789	2 380	17 364	3 526	34 853	821	1 586	2002
5 822	117 409	2 475	18 620	3 874	39 835	772	1 520	2003
5 938	132 660	1 733	15 721	4 131	40 228	517	1 251	2004
2005								
512	11 013	132	1 204	343	2 657	27	72	januari
								februari
								maart
								april
								mei
								juni
								juli
								augustus
								september
								oktober
								november
								december
Brussel (incl. Nijverheidsbekken)				Luik				
Geladen		Ledig		Geladen		Ledig		
Aantal	Tonnen- maat	Aantal	Tonnen- maat	Aantal	Tonnen- maat	Aantal	Tonnen- maat	
117	263	232	591	206	298	11	26	2000
102	255	209	538	159	235	15	25	2001
81	240	202	501	150	224	10	17	2002
77	234	206	514	151	230	14	24	2003
90	250	194	517	130	199	14	21	2004
2005								
10	36	14	37	7	10	0	0	januari
								februari
								maart
								april
								mei
								juni
								juli
								augustus
								september
								oktober
								november
								december

Statistische domeinen

- Algemeen
- Grondgebied en leefmilieu
- Bevolking
- Samenleving
- Economie en financiën
- Landbouw en aanverwante activiteiten
- Industrie
- Diensten, handel en vervoer

Algemene Directie Statistiek en Economische Informatie
FOD Economie
B-1000 Brussel
tel. 02/548.67.94
fax 02/548.62.41

5 € *
ISSN 0771 - 0410

<http://statbel.fgov.be> - site mineco : <http://www.mineco.fgov.be>
info@statbel.mineco.fgov.be

*Per nummer (excl. verzendingskosten): 5 € | Abonnement (excl. verzendingskosten): 50 €
Verantwoordelijke uitgever: N.Demeester, Leuvenseweg 44 - B-1000 Brussel
Ondernemingsnummer FOD Economie, KMO, Middenstand en Energie: 0314.595.348