

**I. ECONOMIE EN FINANCIEN**

*Conjunctuurindicatoren*

Kalender voor het uitbrengen van de indicatoren .....	5
Afzetprijnsindexen (basis 2000 = 100) - December 2005 .....	6
Indexen van de bouwvergunningen - November 2005 .....	8

**II. LANDBOUW EN AANVERWANTE ACTIVITEITEN**

*Nieuwsflits*

Minder suikerbieten en aardappelen - n° 70 .....	13
Sterke stijging wintergerst en winterkoolzaad - n° 71.....	16

**III. DIENSTEN, HANDEL EN VERVOER**

*Nieuwsflits*

Vlaanderen en Brussel trekken vooral buitenlandse bezoekers aan, Wallonië binnenlandse - n° 72.....	20
---	----

In deze publicatie vindt u **de recentste statistieken** van de volgende domeinen : Leefmilieu, bevolking, samenleving, economie en financiën, landbouw, industrie, diensten, handel en vervoer.

Daarnaast biedt onze website <http://statbel.fgov.be> een selectie van statistieken, die dagelijks worden bijgewerkt.

**Publicaties bestelt u door storting op postrekening nr. 679-2005886-23 van de Algemene directie Statistiek en Economische Informatie**

**Voor meer informatie :**  
Algemene directie Statistiek  
en Economische Informatie  
Leuvenseweg, 44 - 1000 Brussel  
Tel. : 02/548.63.66 - Fax: 02/548.63.67

**LUIK**

Bd de la Sauvenière, 73-75 - 4000 Luik  
Tel: 04/223.84.10  
Fax: 04/222.49.94

**GENT**

Coupure Rechts, 620 - 9000 Gent  
Tel: 09/267.27.27/30/31  
Fax: 09/267.27.29

**CHARLEROI**

Bd Audent 14/5 - 6000 Charleroi  
Tel: 071/27.44.14  
Fax: 071/27.44.19

**ANTWERPEN**

Italiëlei 124, Bus 85 -2000 Antwerpen  
Tel: 03/229.07.07  
Fax: 03/233.28.30

**CONVENTIONELE TEKENS**

Gegevens ontbreken	..
0 of minder dan de helft van de gebruikte eenheid	-
Voorlopige cijfers	(*)
De komma wordt gebruikt om de eenheden te scheiden van de decimalen	

**Verantwoordelijke uitgever : N. DEMEESTER**

**Auteursrecht voorbehouden**

Het reproduceren van de inhoud van deze publicatie is niet toegestaan, noch geheel, noch gedeeltelijk, noch in de oorspronkelijke, noch in bewerkte vorm, tenzij met schriftelijke machtiging vanwege de Algemene Directie Statistiek en Economische Informatie.

Het gebruiken van de inhoud van deze publicatie als toelichting of bewijsvoering in een artikel, een boekbespreking of een boek is toegestaan, mits duidelijke en nauwkeurige bronvermelding.

**Economie en financiën**  
*Conjunctuurindicatoren*



# Kalender voor het uitbrengen van de indicatoren

De indicatoren zijn beschikbaar op de aangeduide dag om 0 uur op onze website <http://statbel.fgov.be>

Beschikbaar vanaf	Indicator	Referentieperiode	Frequentie
<b>FEBRUARI 2006</b>			
2	Werknemersindexen	november 2005	maandelijks
2	Indexen van gewerkte uren	november 2005	maandelijks
8	Kleinhandelsindexen	november 2005	maandelijks
8	Indexcijfers van de consumptieprijzen (*)	januari 2006	maandelijks
9	Productie-indexen	november 2005	maandelijks
9	Indexen van de nieuwe orders	november 2005	maandelijks
16	Faillissementen	januari 2006	maandelijks
22	Kleinhandelsindexen	december 2005	maandelijks
23	Afzetprijnsindexen	januari 2006	maandelijks
23	Bouwvergunningen	december 2005	maandelijks
23	Omzetindexen (PRODCOM)	december 2005	maandelijks
27	Indexcijfers van de consumptieprijzen (*)	februari 2006	maandelijks
<b>MAART 2006</b>			
2	Werknemersindexen	december 2005	maandelijks
2	Indexen van gewerkte uren	december 2005	maandelijks
2	Indexen van loonmassa	4de kwartaal 2005	kwartaal
2	Indexen van de uurlonen	januari 2006	maandelijks
9	Productie-indexen	januari 2006	maandelijks
9	Indexen van de nieuwe orders	januari 2006	maandelijks
16	Faillissementen	februari 2006	maandelijks
22	Kleinhandelsindexen	januari 2006	maandelijks
30	Afzetprijnsindexen	februari 2006	maandelijks
30	Bouwvergunningen	januari 2006	maandelijks
30	Indexcijfers van de consumptieprijzen (*)	maart 2006	maandelijks
31	Omzetindexen (PRODCOM)	januari 2006	maandelijks
<b>APRIL 2006</b>			
6	Werknemersindexen	januari 2006	maandelijks
6	Indexen van gewerkte uren	januari 2006	maandelijks
13	Productie-indexen	februari 2006	maandelijks
13	Indexen van de nieuwe orders	februari 2006	maandelijks

(\*) Beschikbaar om 12u, na de vergadering van de Indexcommissie.  
Deze kalender kan op aanvraag ook afzonderlijk verkregen worden.  
(Tel.02/548.67.94 - Fax. 02/548.62.41)

### December 2005 : Afzetprijsindex +0,8%

In december 2005, vergeleken met de voorgaande maand, is **de afzetprijsindex voor de totale industrie zonder bouw** gestegen met 0,8%. Een uitsplitsing van dat cijfer tussen energie en de rest, geeft een daling van 0,0% voor energie en een stijging van 0,9% voor de totale industrie zonder energie. Een verdere opsplitsing van de totale industrie zonder energie geeft +1,4% voor intermediaire goederen zonder energie, +0,0% voor investeringsgoederen, +0,1% voor duurzame consumptiegoederen en +0,1% voor niet-duurzame consumptiegoederen.

Als de algemene afzetprijsindex uitgesplitst wordt naargelang de bestemming, dan zien we een stijging met 0,8% op de binnenlandse markt en een stijging met 0,8% op de buitenlandse markt.

In vergelijking met december van het voorgaande jaar, is de afzetprijs van de totale industrie zonder bouw gestegen met 2,4%. De afzetprijzen voor de Belgische markt stegen met 1,5%, voor de buitenlandse markt was er een stijging met 2,8%.

Volgende persbericht op : **23/2/2006**

\*  
\* \*

*Overnemen mag mits bronvermelding* : **FOD Economie – Algemene Directie Statistiek**

**Op de volgende bladzijde vindt U de bijhorende tabellen en grafieken.**

Meer informatie over de conjunctuur !

⇒ Bekijk ook, voor een totaalbeeld van de Belgische en Europese conjunctuur, de viertalige conjunctuurportalsite op het internet :

**<http://statbel.fgov.be/indicators>**

⇒ Alle methodologische toelichtingen bij de cijfers kunt U bij de Dienst Conjunctuur vragen.

⇒ Het is mogelijk om gegevens over de afzetprijzen meer uitgesplitst (per subsector, per gewest) of verder bewerkt (vb. seizoengezuiverd) toegestuurd te krijgen, eenmalig of maandelijks (per abonnement).

⇒ Naast de afzetprijsindexen beschikken we over vele andere conjunctuurgegevens : werknemers, nieuwe orders, loonmassa, gewerkte uren, omzet, materiaalkosten, afzetprijzen, bouwvergunningen, .....

# Conjunctuurindicatoren – Persbericht

**Bruto-indexen  
(2000=100)**  
Totale industrie  
zonder  
bouwnijverheid  
*Prijswikking  
van de afgezette  
productie*

## Totale markt

	jan	feb	mrt	apr	mei	jun	jul	aug	sep	okt	nov	dec	Jaar
2003	100,0	100,3	100,8	101,0	100,4	100,2	99,6	99,6	99,9	100,4	100,8	100,9	100,3
2004	101,9	102,7	103,1	103,6	104,3	104,4	105,1	105,5	105,9	106,4	106,4	106,2	104,6
2005	107,1	107,1	107,0	107,1	106,8	106,9	107,1	107,3	107,4	108,1	107,9	108,7	107,4

## Binnenlandse markt

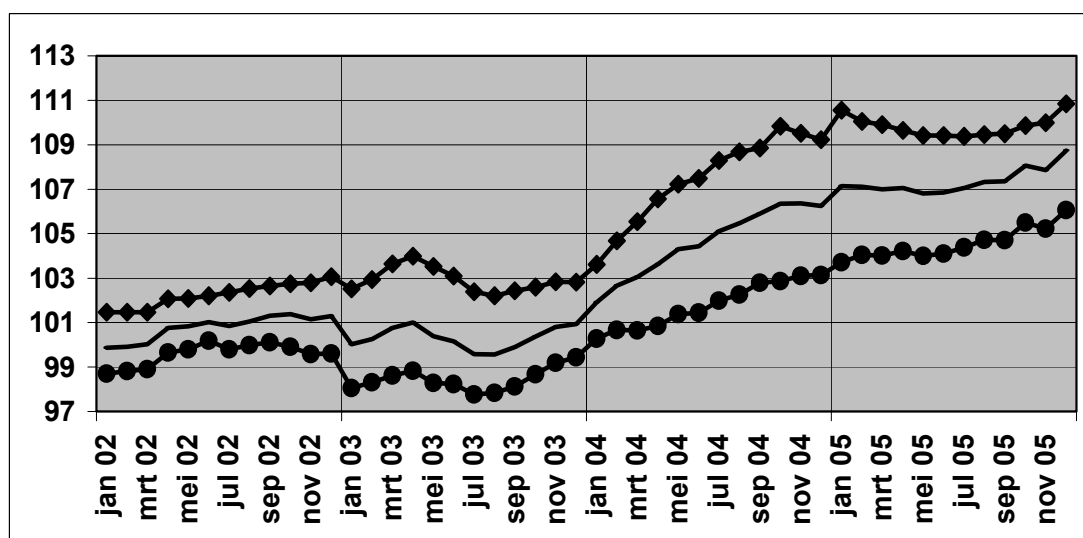
	jan	feb	mrt	apr	mei	jun	jul	aug	sep	okt	nov	dec	Jaar
2003	102,5	102,9	103,6	104,0	103,5	103,1	102,4	102,2	102,4	102,6	102,8	102,8	102,9
2004	103,6	104,7	105,5	106,6	107,2	107,5	108,3	108,7	108,8	109,8	109,5	109,2	107,5
2005	110,6	110,1	109,9	109,7	109,4	109,4	109,4	109,5	109,5	109,9	110,0	110,8	109,8

## Buitenlandse markt

	jan	feb	mrt	apr	mei	jun	jul	aug	sep	okt	nov	dec	Jaar
2003	98,1	98,3	98,6	98,8	98,3	98,2	97,8	97,8	98,1	98,7	99,2	99,4	98,4
2004	100,3	100,7	100,6	100,9	101,4	101,4	102,0	102,3	102,8	102,9	103,1	103,1	101,8
2005	103,7	104,0	104,0	104,2	104,0	104,1	104,4	104,7	104,7	105,5	105,2	106,1	104,6

**Bruto-indexen  
(2000=100)**  
Totale industrie  
zonder  
bouwnijverheid

**Totale markt**  
—  
**Binnenlandse markt**  
◆  
**Buitenlandse markt**  
●



Bedrijfstakken / Hoofdindustriegroepen	Totaal	Binnen	Buiten
Totale industrie (zonder bouwnijverheid)	↗	↗	↗
Energie.	→	→	→
Totale industrie, zonder energie	↗	↗	↗
Intermediaire goederen, zonder energie.	↗	↘	↗
Investeringsgoederen	↗	↗	↗
Duurzame consumptiegoederen	↗	↗	↗
Niet-duurzame consumptiegoederen	↗	↗	→
Winning van delfstoffen	↗	↗	→
Voedings- en genotmiddelen	↘	→	↘
Textiel en kleding	↗	→	↗
Papier en karton; uitgeverijen en drukkerijen	↗	↗	↗
Chemische, rubber- en kunststofnijverheid	↗	↗	↗
Metaalverwerking	↗	→	↗
Cokes, geraffineerde aardolieproducten en slijp- en kweekstoffen	↗	↗	↗
Niet-metaalhoudende minerale producten	↗	↗	↗
Metallurgie	↗	↗	↗
Meubels	↗	↗	→
Elektriciteit	↘	↘	↘

**Bruto-indexen**  
↗ > 1%  
↗ 0.2% tot 1%  
→ -0.2% tot 0.2%  
↘ -1% tot -0.2%  
↘ < -1%  
Vergelijking van de laatste drie maanden met de drie voorgaande maanden

### **November 2005\*: Bouwvergunningen nieuwe woningen +6,6%**

De seizoengezuiverde index van het aantal afgeleverde bouwvergunningen voor **nieuwe woningen voor privé-gezinnen** is gestegen met 6,6%. Een uitsplitsing naargelang het woningtype geeft een toename van 10,5% voor de **eengezinswoningen** en een stijging van 1,6% voor de **appartementen**. Het vergunde volume van **niet-residentiële nieuwbouw** stijgt met 29,5%.

Voor de **renovatie van woongebouwen** noteert men een stijging van de afgeleverde vergunningen met 6,1%.

De evolutie van de **trend** van de laatste drie maanden in vergelijking met de drie maanden daarvoor bedraagt +3,4% voor **nieuwe woningen voor privé-gezinnen (eengezinswoningen +8,2% en appartementen +2,7%)** en +4,2% voor het volume van **niet-residentiële nieuwbouw**; voor de **renovatie van woongebouwen** is de trendverandering +3,2%.

Volgende persbericht : **23/2/2006**

Op de volgende bladzijde vindt U de bijhorende tabellen en grafieken.

\*  
\* \*

*Overnemen mag mits bronvermelding : FOD Economie –Algemene Directie Statistiek*

Meer informatie over de conjunctuur !

⇒ Bekijk ook, voor een totaalbeeld van de Belgische en Europese conjunctuur, de viertalige conjunctuurportalsite op het internet :

<http://statbel.fgov.be/indicators>

⇒ Alle methodologische toelichtingen bij de cijfers kunt U bij de Dienst Conjunctuur vragen.

⇒ Het is mogelijk om gegevens over de bouwvergunningen meer uitgesplitst (per subsector, per gewest) of verder bewerkt (vb. seizoengezuiverd) toegestuurd te krijgen, eenmalig of maandelijks (per abonnement).

⇒ Naast de indexen van de bouwvergunningen, beschikken we over vele andere conjunctuurgegevens : productie-indexen, nieuwe orders, loonmassa, werknemers, gewerkte uren, omzet, afzetprijzen, materiaalkosten, ...

\* (% stijging van de laatste drie maanden, tot en met november 2005, tegenover voorgaande driemaandsperiode, seizoengezuiverde waarden)

---



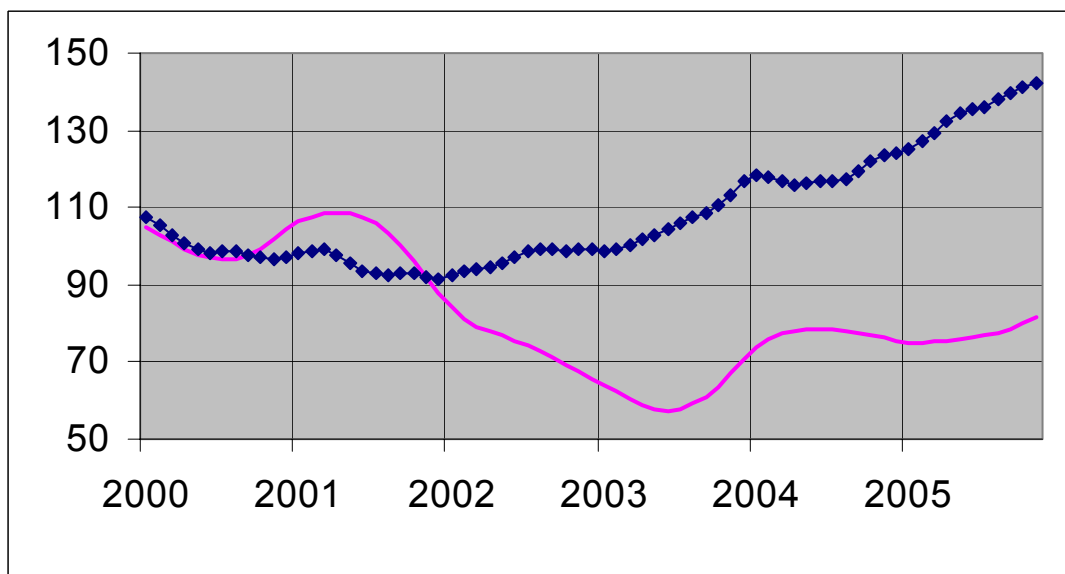
# Conjunctuurindicatoren – Bouwvergunningen

**Bruto-indexen  
(2000=100)**  
Bouwvergunningen

	Jan	Feb	Maart	April	Mei	Juni	Juli	Aug	Sept	Okt	Nov	Dec	Jaar
<b>Woongebouwen (aantal nieuwe gebouwen)</b>													
2004	103,2	95,8	127,9	106,0	107,3	133,2	98,9	99,1	98,5	115,7	93,4	99,2	<b>106,5</b>
2005	102,6	111,3	124,1	126,0	134,7	129,5	106,4	115,2	114,3	123,7	113,8		
<b>Woongebouwen (aantal nieuwe woningen)</b>													
2004	133,0	106,8	147,4	110,0	113,0	154,0	110,5	105,9	116,9	130,7	112,4	121,9	<b>121,9</b>
2005	115,9	122,9	147,4	137,1	163,1	154,7	118,7	140,4	148,3	136,7	122,6		
<b>Woongebouwen (aantal gerenoveerde gebouwen)</b>													
2004	105,0	106,3	130,5	109,4	106,4	132,9	108,3	116,6	105,1	94,5	89,1	99,1	<b>108,6</b>
2005	91,7	94,7	105,2	119,1	118,7	127,5	104,3	117,9	116,6	105,6	100,6		
<b>Niet-woongebouwen (volume nieuwe gebouwen)</b>													
2004	90,2	87,9	64,3	85,8	76,2	73,8	68,6	62,9	100,7	68,1	77,3	87,4	<b>78,6</b>
2005	52,1	66,3	55,4	126,4	76,7	70,0	67,3	46,6	111,6	79,2	97,0		

**Trend**  
Na uitschakeling  
van seizoen- en  
toevallige  
schommelingen

Volume niet-  
woongebouwen :  
—  
Aantal woningen:  
◆



**Vergelijking van  
de trend van de  
laatste drie  
maanden met de  
drie voorgaande  
maanden**

↗↗ > 5%  
↗ 1% tot 5%  
→ -1% tot  
1%  
↘ -5% tot -1%  
↘↘ < -5%

BE : België  
VL : Vlaanderen  
WA : Wallonië  
BR : Brussel

<b>Evolutie van de trend</b>	<b>BE</b>	<b>VL</b>	<b>WA</b>	<b>BR</b>
Aantal nieuwe woningen	↗	↗↗	↗	↘↘
Aantal nieuwe woongebouwen	↗↗	↗↗	↗	↘↘
Aantal nieuwe woongebouwen met één woning	↗↗	↗↗	↗↗	→
Aantal nieuwe appartementen	↗	↗	→	↘↘
Nieuwe woongebouwen - Bewoonbare oppervlakte	→	↗	↘	↘
Aantal nieuwe niet-woongebouwen	↗	↗	↗↗	↗
Nieuwe niet-woongebouwen - Volume	↗	↗	→	↘↘
Aantal gerenoveerde woongebouwen	↗	↗	→	↗↗
Aantal gerenoveerde niet-woongebouwen	→	→	↗	↗



**Landbouw en aanverwante activiteiten**

*Nieuwsflits*



### Minder suikerbieten en aardappelen

Uit de definitieve resultaten van de landbouwtelling van mei 2005 van de **Algemene Directie Statistiek en Economische Informatie van de FOD Economie** blijkt dat er in ons land nog 51.540 actieve landbouwbedrijven zijn. Dat komt neer op een vermindering van 1.681 (min 3,2%) ten opzichte van het voorgaande jaar. In het Vlaams Gewest zijn er 1.076 landbedrijven verdwenen (-3,0%), in het Waals Gewest 603 (-3,4%).

Het totale aantal arbeidskrachten in de landbouw daalt in dezelfde periode met 3.462 eenheden (-3,5%). De daling is groter in het Vlaams Gewest (3,7%) dan in het Waals Gewest (3,0%). De daling van het aantal voltijdse arbeidskrachten is van dezelfde grootteorde als de daling van het aantal deeltijdse arbeidskrachten.

De oppervlakte cultuurgrond vertoont een lichte teruggang ten opzichte van verleden jaar, dalend met 8.206 ha (-0,6%).

### Aantal landbouwbedrijven, arbeidskrachten en oppervlakte cultuurgrond

Tussen de maand mei 2004 en de maand mei 2005 daalt het aantal landbouwbedrijven met 1.681 eenheden (-3,2%), waarvan 1.076 in het Vlaams Gewest (-3,0%) en 603 in het Waals Gewest (-3,4%).

De totale arbeidskrachten in de landbouw dalen met 3.462 eenheden (-3,5%). De daling is hoger in het Vlaams Gewest (3,7%) dan in het Waals Gewest (3,0%). De daling van de voltijdse arbeidskrachten is vergelijkbaar met de daling van de deeltijdse arbeidskrachten.

De oppervlakte cultuurgrond vertoont een lichte teruggang ten opzichte van verleden jaar, dalend met 8.206 ha (-0,6%).

### Oppervlakte van de teelten

De oppervlakte voor het geheel van de granen geteeld voor de korrel stijgt licht met meer dan 3.012 ha (+0,9%) ten opzichte van verleden jaar. Over het geheel beschouwd wordt er een vooruitgang waargenomen voor de zomergranen: zomertarwe (+8,9%), zomergerst (+5,8%) en korrelmaïs (+4,0%). Daarnaast gaan sommige wintergranen achteruit: spelt (-5,5%), triticale (-7,5%). De oppervlakte ingezaaid met wintertarwe blijft gelijk (+0,6%), terwijl deze ingezaaid met wintergerst licht stijgt (+2,6%). Zowel voor winter- als zomergerst worden volgens de Gewesten tegengestelde situaties waargenomen: inkrimping van de oppervlakten in het Noorden, uitbreiding in het Zuiden.

De oppervlakte nijverheidsgewassen gaat achteruit met 3.817 ha (-2,8%), hoofdzakelijk te wijten aan de daling van de oppervlakte suikerbieten (-2,5%) en van vlas (-6,0%). Het enige nijverheidsgewas dat toeneemt is koolzaad (+1,4%).

De oppervlakte gepoot met aardappelen daalt met 1.781 ha (-2,7%) op nationaal niveau, ten gevolge van een vermindering van vroege aardappelen (-9,5%) en van variëteiten bewaaraardappelen andere dan Bintje (-9,5%). Er wordt eveneens een daling van de oppervlakte groenteteelt in openlucht waargenomen (-2,4%).

De oppervlakte voedergewassen stijgt licht (+0,9%), ten gevolge van een stijging van de oppervlakte met 4.897 ha (+3,0%) in het Vlaams Gewest, gecombineerd met een daling van 2.540 ha (-2,9%) in het Waals Gewest. De oppervlakte steeds bedekt met grasland daalt met 10.855 ha (-2,0%).

Ten gevolge van de stijging van het braakleggingspercentage, stijgt de oppervlakte braakland gevoelig (+17,8%).

---

## Dieren

Het totaal aantal runderen daalt op nationaal niveau met 39.999 dieren (-1,5%). Deze evolutie is duidelijker in het Vlaams Gewest (-1,7%) dan in het Waals Gewest (-1,2%). De daling van het aantal rundveehouders zet zich aan een hoog tempo verder (-4,1%). Er valt een daling op te merken van het aantal productieve melkkoeien (-3,6%), terwijl het aantal productieve zoogkoeien stijgt (+1,3%).

Ten opzichte van 1 mei 2004 daalt de varkensstapel met 37.120 dieren. Deze evolutie volgt uit een inkrimping van de varkensstapel in het Vlaams Gewest (-0,8%), terwijl er een uitbreiding is in het Waals Gewest (+2,6%). Deze variaties gaan gepaard met een daling van het aantal varkenshouders en dit zowel in het Noorden (-4,1%) als in het Zuiden van het land (-6,9%).

Het aantal ooiën, aanwezig op de landbouwbedrijven op 1 mei is gestegen ten opzichte van vorig jaar (+1,2%), net zoals het aantal geiten (+2,9%) en paardachtigen (+4,6%).

Het pluimvee, aanwezig in de landbouwbedrijven op 1 mei, gaat globaal in aantal achteruit (-2,6%). Dit is voornamelijk te wijten aan de daling van de vleeskippen (-3,1%) en in mindere mate van de hennen en poeljen (-1,7%). Het aantal pluimveehouders krimpt op een significante manier (-8,5%).

## Methode

De landbouwtelling wordt uitgevoerd via de gemeentebesturen die tussen 1 mei en 31 mei de aangiften van de landbouwers opnemen betreffende de kenmerken van hun exploitatie. Deze aangiften zijn wettelijk verplicht en worden beschermd door het statistisch geheim.

## Meer info

Een tabel met de definitieve cijfers van de landbouwtelling en de wijzigingen ten opzichte van 2004 kan gedownload worden van onze website.

Voor meer inlichtingen kan u Catherine Wuyts (attaché) contacteren (Telefoon: 02/548.66.71 - Fax: 02/548.66.70).

---



### Sterke stijging wintergerst en winterkoolzaad

Uit de resultaten van de Landbouwenquête van november 2005 van de Algemene Directie Statistiek en Economische Informatie van de FOD Economie blijkt dat de oppervlakte wintergerst (+32,4%) en winterkoolzaad (+80,8%) fors steeg in vergelijking met één jaar terug.

De oppervlakte wintertarwe wordt geschat op 188.700 hectare, een achteruitgang met 3,5% ten opzichte van de ingezaaide oppervlakte in 2004.

Het aantal runderen nam licht af (-2,0%), net zoals het aantal varkens (-1,0%).

In vergelijking met vorig jaar valt een terugloop waar te nemen van het aantal melkkoeien (-3,9%) en dit zowel in Vlaanderen (-4,6%) als in Wallonië (-3,1%). Het aantal zoogkoeien blijft gelijk (-0,3%).

### Oppervlakten van de winterteelten

De totale oppervlakte van de ingezaaide winterteelten is toegenomen met +3,6% ten opzichte van 2004.

De oppervlakte wintertarwe wordt geschat op 188.700 hectare, een achteruitgang met 3,5% ten opzichte van de ingezaaide oppervlakte in 2004. Deze situatie doet zich zowel voor in het Vlaams Gewest (-3,2%) als het Waals Gewest (-3,7%).

De oppervlakte ingezaaid met wintergerst bedraagt 43.200 hectare, en dat is liefst 32,4% meer dan het voorgaande jaar. De evolutie is ongeveer gelijklopend in het Vlaams (+28,5%) en in het Waals Gewest (+33,9%).

Winterkoolzaad vertoont eveneens een belangrijke toename van 80,8%. De ingezaaide oppervlakte van deze plant bedroeg in november 2005 10.900 hectare.

Er is een terugloop van de oppervlakte ingezaaid met spelt (-5,7%) en een stijging van deze van triticale (+12,3%).

### Dieren

Ten opzichte van 15 november 2004 daalt de rundveestapel met iets meer dan 53.300 dieren (-2,0%). De daling doet zich zowel voor in het Vlaams Gewest (-2,1%) als in het Waals Gewest (-1,9%).

In vergelijking met vorig jaar valt een terugloop waar te nemen van het aantal melkkoeien (-3,9%) en dit zowel in Vlaanderen (-4,6%) als in Wallonië (-3,1%). Het aantal zoogkoeien blijft gelijk (-0,3%).

Er is een stijging van het aantal slachtkalveren van minder dan 1 jaar (+13,0%), resulterende uit een stijging van de stapel in het Vlaams Gewest (+14,7%) en een daling in het Waals Gewest (-21,5%).

Het aantal vaarzen voor de vleesproductie tussen 1 jaar en 2 jaar daalt (-3,3%), terwijl het aantal vaarzen voor de vleesproductie van 2 jaar en meer stijgt (+8,4%). Deze tendensen worden in de twee gewesten waargenomen.

---



## **Landbouw en aanverwante activiteiten – Nieuwsflits**

---

De varkensstapel vertoont een lichte daling ten opzichte van 15 november 2004. De daling bedraagt ongeveer 65.750 eenheden (-1,0%). Deze evolutie doet zich voor in de twee gewesten. Ten opzichte van de situatie in mei 2005 daalt de nationale varkensstapel met ongeveer 65.200 dieren.

Op nationaal vlak neemt het aantal varkens met een levend gewicht tussen 20 en 50 kg toe (+2,2%), net zoals de mestvarkens met een levend gewicht tussen 80 en 110 kg (+6,7%). Hetzelfde geldt voor de jonge niet-gedekte zeugen (+1,7%), dit laatste ten gevolge van een stijging van de stapel in het Vlaams Gewest.

Alle andere categorieën van de fokvarkens gaan achteruit: beren (-1,5%), voor de eerste maal gedekte zeugen (-6,6%), andere gedekte zeugen (-4,0%), andere niet-gedekte zeugen (-4,1%). Er wordt eveneens een teruggang van de biggen van minder dan 20 kg (-7,1%) waargenomen.

### **Methode**

De landbouwenquête op 15 november werd bij 13.400 landbouwers uitgevoerd via de post. Daarbij werd een antwoordpercentage van 91,0 % bereikt. De keuze van de bedrijven is gebaseerd op een steekproefplan, gestratificeerd in functie van volgende criteria: productierichting, economische dimensie en gewest.

### **Verder surfen**

De resultaten van deze landbouwenquête en de wijzigingen ten opzichte van 2004 kunnen gedownload worden van onze website.

Op onze site vindt u tevens een tabel met de evolutie van de varkensstapel in ons land, cijfers die eveneens afkomstig zijn uit deze enquête.

Meer uitleg over de Landbouwenquête zelf vindt u op de homepage van de Landbouwenquête.

### **Meer info**

Voor meer inlichtingen kan u attaché Catherine Wuyts contacteren  
(Tel. 02/548.66.71 - Fax: 02/548.66.70).

---



**Diensten, handel en vervoer**

*Nieuwsflits*

### Vlaanderen en Brussel trekken vooral buitenlandse bezoekers aan, Wallonië binnenlandse

Volgens de eerste voorlopige cijfers van de **Algemene Directie Statistiek en Economische Informatie** van de **FOD Economie**, kwamen er in het eerste half jaar van 2005 5.157.000 bezoekers naar ons land die in totaal 11.700.000 nachten bleven.

Zes op tien bezoekers komen uit het buitenland, vier op tien uit ons eigen land. Het Brussels Hoofdstedelijk Gewest telt verhoudingsgewijs de meeste buitenlandse bezoekers (bijna negen op tien). Ook Vlaanderen ontvangt meer buitenlanders dan Belgen (55 op 100 tegen 45 op 100). Wallonië verwelkomt dan weer meer bezoekers uit eigen land dan uit het buitenland (57 op 100 tegen 43 op 100).

Het toerisme bleef ongeveer stabiel in het eerste semester van 2005. Tijdens de eerste zes maanden van 2005 waren er 0,8 procent minder bezoekers (Belgen of buitenlanders) dan in dezelfde periode van 2004, terwijl het aantal overnachtingen met 2,7 procent afnam.

De cijfers hebben betrekking op de toeristische accommodaties met 4 kamers of meer. B&B's zitten niet in deze cijfers. Het motief van het verblijf speelt geen rol. Zowel toeristische reizen als zakenreizen worden dus geteld. Opgemerkt dient nog te worden dat de cijfers voor 2005 voorlopig zijn en de cijfers van 2004 definitief.

---

#### Evolutie van het aantal aankomsten en overnachtingen (eerste semester van 2004 en 2005)

---

	1e halfjaar 2004 (a)	1e halfjaar 2005 (b)	Evolutie
<b>Aantal aankomsten</b>			
- België	5.199.647	5.156.547	-0,8%
- Vlaams Gewest	2.864.970	2.877.619	0,4%
- Waals Gewest	1.075.745	1.086.922	1,0%
- Brussels Hoofdstedelijk Gewest	1.258.932	1.192.006	-5,3%
<b>Aantal overnachtingen</b>			
- België	12.022.162	11.700.439	-2,7%
- Vlaams Gewest	7.115.093	6.959.864	-2,2%
- Waals Gewest	2.556.923	2.528.688	-1,1%
- Brussels Hoofdstedelijk Gewest	2.350.146	2.211.887	-5,9%

---

De cijfers hebben betrekking op de toeristische accommodaties met 4 kamers of meer. B&B's (gastenkamers) zitten niet in deze cijfers. Het motief van het verblijf speelt geen rol. Zowel toeristische reizen als zakenreizen tellen bijgevolg mee.

(a) Definitieve cijfers.

(b) Voorlopige cijfers.

Bron (verplichte vermelding): FOD Economie - Algemene Directie Statistiek en Economische Informatie.

## België

In het eerste semester van 2005 verbleven 5.157.000 bezoekers minstens één nacht in ons land. Het totaal aantal overnachtingen bedroeg 11.700.000. Een toerist verblijft gemiddeld 2,3 nachten in ons land.

Zes op tien (60,4 procent) bezoekers komen uit het buitenland, vier op tien (39,6 procent) zijn afkomstig uit ons eigen land. Buitenlandse bezoekers nemen 57,8 procent van het totale aantal overnachtingen voor hun rekening, Belgen 42,2 procent. De vakantie van een Belg in eigen land duurt gemiddeld dus iets langer (2,4 nachten) dan de vakantie van een buitenlandse bezoeker (2,2 nachten). Vergeleken met dezelfde periode van 2004 waren er in de eerste zes maanden van 2005 0,8 procent minder bezoekers (Belgen of buitenlanders). Het aantal overnachtingen nam met 2,7 procent af.

---

## Diensten, handel en vervoer – nieuwsflits

---

Het gros van de overnachtingen gebeurt in hotels (56,5 procent). Vakantieparken zijn goed voor 18,7 van alle overnachtingen, accommodaties voor doelgroepen (bv. jeugdvakantiekampen en jeugdherbergen) voor 18,0 procent en campings voor de resterende 6,7 procent (nog eens herhalen dat de cijfers betrekking hebben op het eerste semester van 2005; de zomermaanden juli en augustus zijn daar dus niet bij).

### Vlaanderen

In het eerste semester van 2005 verbleven 2.879.000 bezoekers minstens één nacht in het Vlaams Gewest. Het totaal aantal overnachtingen bedroeg 6.960.000. De gemiddelde toerist bleef dus 2,4 nachten in Vlaanderen.

Op tien bezoekers die in Vlaanderen op vakantie komen, is iets meer dan de helft (55,4 procent) uit het buitenland afkomstig en iets minder dan de helft (44,6 procent) uit ons eigen land. Buitenlanders zijn goed voor 52,8 procent van het totale aantal overnachtingen, Belgen voor 47,2 procent.

Vergeleken met dezelfde periode van 2004 waren er in de eerste zes maanden van 2005 0,4 procent meer bezoekers (Belgen of buitenlanders), terwijl het aantal overnachtingen met 2,2 procent afnam.

Iets minder dan de helft van het aantal overnachtingen betrof hotels (49,4 procent). Vakantieparken zijn goed voor 23,5 procent van alle overnachtingen in het Vlaams Gewest, accommodaties voor doelgroepen (bv. jeugdvakantiekampen en jeugdherbergen) voor 19,8 procent en campings voor de resterende 7,4 procent.

Bezoekers uit het buitenland hebben een sterkere voorkeur voor hotels. Buitenlanders kiezen verhoudingsgewijs ook meer voor onze vakantieparken. Belgen nemen dan weer het gros van de verblijven in accommodaties voor doelgroepen (jeugdvakantiekampen en jeugdherbergen) voor hun rekening.

### Wallonië

In het eerste semester van 2005 verbleven 1.087.000 bezoekers minstens één nacht in het Waals Gewest. Ze bleven in totaal 2.529.000 nachten. De gemiddelde toerist bleef dus 2,3 nachten in Wallonië.

In tegenstelling tot het Vlaams en (vooral) het Brussels Gewest ontvangt Wallonië méér bezoekers uit eigen land dan bezoekers uit het buitenland. Tijdens de eerste zes maanden van het jaar kwam 56,6 procent van de bezoekers uit België en 43,4 procent uit het buitenland. Belgen zijn goed voor 55,6 procent van het totale aantal overnachtingen, buitenlanders voor 44,4 procent.

Vergeleken met dezelfde periode van 2004 waren er in de eerste zes maanden van 2005 1,0 procent meer bezoekers (Belgen of buitenlanders), terwijl het totaal aantal overnachtingen met 1,1 procent afnam. Hotels werden populairder (5,6 procent méér bezoekers), campings (min 10,5 procent) en vakantieparken (min 4,8 procent) boerden achteruit.

43,0 procent van de overnachtingen in Wallonië gebeurt in hotels, 22,1 procent in vakantieparken, 24,1 procent in accommodaties voor doelgroepen (jeugdvakantiekampen en jeugdherbergen) en 10,8 procent in campings.

---

### Brussel

In het eerste semester van 2005 verbleven 1.192.000 bezoekers minstens één nacht in het Brussels Hoofdstedelijk Gewest. Het totaal aantal overnachtingen bedroeg 2.212.000. Een toerist verblijft gemiddeld 1,9 nachten in Brussel.

Negen op tien (88,2 procent) bezoekers komen uit het buitenland, één op tien (11,8 procent) is afkomstig uit ons eigen land. Buitenlanders zijn ook goed voor 88,6 procent van het totale aantal overnachtingen, Belgen voor 11,4 procent.

Vergeleken met dezelfde periode van 2004 waren er in de eerste zes maanden van 2005 5,3 procent minder bezoekers (Belgen of buitenlanders) en 5,9 procent minder overnachtingen.

Bijna alle overnachtingen worden geboekt in hotels (94,4 procent), de overige 5,6 procent in accommodaties voor doelgroepen (jeugdvakantiekampen en jeugdherbergen).

### Verder surfen

Cijfers over toerisme vindt u op onze website in de themapagina's "Horeca" en "Tijds- en vrijetijdsbesteding" van de rubriek "Statistieken".

Cijfers over de evolutie van het aantal hotels en kampeerterreinen kan u eveneens raadplegen op onze site (België vanaf 1998, de drie gewesten vanaf 2001).

De downloadbare bestanden Toeristische aankomsten en overnachtingen per gemeente (voor de jaren 2002, 2003 en 2004) en drie verschillende publicaties over toerisme (met name "Toerisme en hotelwezen", "Reisonderzoek" en "Hotel, camping en toeristische verhuringen in België") kunnen gratis gedownload worden van onze site.

### Contact

Voor meer inlichtingen kan u Kathleen Van Cauter (Tel. 02/548.63.38) of Erik Vloeberghs contacteren (Tel. 02/548.65.71).

---



#### Statistische domeinen

- Algemeen
- Grondgebied en leefmilieu
- Bevolking
- Samenleving
- Economie en financiën
- Landbouw en aanverwante activiteiten
- Industrie
- Diensten, handel en vervoer

**Algemene Directie Statistiek en Economische Informatie**  
**FOD Economie**  
B-1000 Brussel  
tel. 02/548.67.94  
fax 02/548.62.41

5 € \*  
ISSN 0771 - 0410

<http://statbel.fgov.be> - site mineco : <http://www.mineco.fgov.be>  
info@statbel.mineco.fgov.be

\*Per nummer (excl. verzendingskosten): 5 € | Abonnement (excl. verzendingskosten): 50 €  
Verantwoordelijke uitgever: N.Demeester, Leuvenseweg 44 - B-1000 Brussel  
Ondernemingsnummer FOD Economie, KMO, Middenstand en Energie: 0314.595.348