

## I. SAMENLEVING

**Nieuwsflits:**

Gezinnen geven meer uit..... 4

**Werkgelegenheid en werkloosheid**

Werkloosheid - Toestand op 30/11/2005..... 8

De werkloosheid in de Europese Unie - Oktober 2005..... 11

## II. ECONOMIE EN FINANCIEN

**Conjunctuurindicatoren**

Kalender voor het uitbrengen van de indicatoren ..... 17

Productie-indexen (basis 2000 = 100) - November 2005 ..... 18

Indexen van de nieuwe orders - November 2005 ..... 20

## III. INDUSTRIE EN BOUWNIJVERHEID

**Industrie**

Maandstatistiek van de industriële productie (PRODCOM) - Augustus, september, oktober 2005 ..... 25

Waarde van de productie volgens de hoofdactiviteit van de vestiging ..... 26

Tewerkstelling, uren en lonen volgens de hoofdactiviteit van de vestiging ..... 32

Waarde van de bestellingen voor bepaalde bedrijfstakken volgens de hoofdactiviteit van de vestiging ..... 42

## IV. DIENSTEN, HANDEL EN VERVOER

**Vervoer**

Evolutie van de tot het verkeer toegelaten motorvoertuigen van 1999 tot décembre 2005 ..... 46

In deze publicatie vindt u **de recentste statistieken** van de volgende domeinen : Leefmilieu, bevolking, samenleving, economie en financiën, landbouw, industrie, diensten, handel en vervoer.

Daarnaast biedt onze website <http://statbel.fgov.be> een selectie van statistieken, die dagelijks worden bijgewerkt.

**Publicaties bestelt u door storting op postrekening nr. 679-2005886-23 van de Algemene directie Statistiek en Economische Informatie**

**Voor meer informatie :**  
Algemene directie Statistiek  
en Economische Informatie  
Leuvenseweg, 44 - 1000 Brussel  
Tel. : 02/548.63.66 - Fax: 02/548.63.67

**LUIK**

Bd de la Sauvenière, 73-75 - 4000 Luik  
Tel: 04/223.84.10  
Fax: 04/222.49.94

**GENT**

Coupure Rechts, 620 - 9000 Gent  
Tel: 09/267.27.27/30/31  
Fax: 09/267.27.29

**CHARLEROI**

Bd Audent 14/5 - 6000 Charleroi  
Tel: 071/27.44.14  
Fax: 071/27.44.19

**ANTWERPEN**

Italiëlei 124, Bus 85 -2000 Antwerpen  
Tel: 03/229.07.07  
Fax: 03/233.28.30

**CONVENTIONELE TEKENS**

Gegevens ontbreken	..
0 of minder dan de helft van de gebruikte eenheid	-
Voorlopige cijfers	(*)
De komma wordt gebruikt om de eenheden te scheiden van de decimalen	

**Verantwoordelijke uitgever : N. DEMEESTER**

**Auteursrecht voorbehouden**

Het reproduceren van de inhoud van deze publicatie is niet toegestaan, noch geheel, noch gedeeltelijk, noch in de oorspronkelijke, noch in bewerkte vorm, tenzij met schriftelijke machtiging vanwege de Algemene Directie Statistiek en Economische Informatie.

Het gebruiken van de inhoud van deze publicatie als toelichting of bewijsvoering in een artikel, een boekbespreking of een boek is toegestaan, mits duidelijke en nauwkeurige bronvermelding.

**Samenleving**

*Nieuwsflits*

# Samenleving – Nieuwsflits

## Gezinnen geven meer uit

Nadat de consumptie in 2001 stagneerde, trok ze in 2002 - het jaar waarin de euro werd ingevoerd - weer aan, vooral in Vlaanderen en Brussel, terwijl Wallonië iets achterop bleef.

De verdeling van de verschillende posten over het gemiddelde Belgische huishoudbudget bleef ongeveer gelijk, afgezien van een achteruitgang voor de posten verwarming, verlichting, inrichting en onderhoud van huis en tuin en een stijging voor de posten voeding, drank, communicatie, financiële diensten en verzekeringen.

De uitgaven voor tabak blijven over heel het land gelijk (status quo in Vlaanderen, afname in Wallonië en toename in Brussel), net zoals de uitgaven voor privé-vervoer (achteruitgang in Vlaanderen en Wallonië, stijging in Brussel). Die voor gezondheidszorg zijn slechts heel licht gestegen (afname in Brussel en Vlaanderen, toename in Wallonië). Dit blijkt allemaal uit cijfers van de Algemene Directie Statistiek van de FOD Economie. Ze hebben betrekking op het jaar 2002. De gegevens voor 2004, die zullen dienen voor de hervorming van het indexcijfer van de consumptieprijzen, zullen in december 2005 vrijgegeven worden. De gegevens van 2003 zullen daarna volgen.

## Evolutie van de Belgische consumptie

Het totaal van de bestedingen van een doorsnee Belgisch huishouden gaat in 2002 omhoog tot 29.423 euro, d.i. 2,7% meer dan in 2001 (28.653 euro). Die stijging is veel hoger dan in 2001, toen ze slechts 1,1% bedroeg maar bereikt toch niet opnieuw het niveau van voorgaande enquêtes (de consumptie was tussen 1999 en 2000 met 4 % gestegen en tussen 1997/1998 en 1999 eveneens met 4%).

Achter die stijging met 2,7 % gaan nochtans grote regionale verschillen schuil tussen enerzijds Vlaanderen en Brussel (+3,9%) en anderzijds Wallonië (+0,1%).

## Evolutie van de huishoudbudgetstructuur in de voorbije jaren (1995/96 - 2002)

Uitgaven per categorie in % van het totaal der uitgaven	1995/96	1996/97	1997/98	1999	2000	2001	2002
Voedingsmiddelen, drank, tabak	17,5	16,8	16,4	15,8	15,6	15,9	16
Kleding, schoeisel	6,1	6	5,7	5,3	4,9	4,7	4,8
Bruto huur	21,2	22,5	21,7	21,2	20,8	21	21
Verwarming, verlichting, water	5,2	5,6	5,3	4,9	5,3	5,5	5,3
Inrichting huis en tuin	6,7	6,5	6,3	6,5	6,6	6,1	5,8
Gezondheid	4,5	4,2	4,3	4,7	4,2	4,7	4,6
Vervoer	10,9	10,6	11,9	12,4	14	13,2	13,1
Communicatie	1,7	1,8	1,9	2,1	2,3	2,4	2,6
Cultuur en vrije tijd	8,1	9	9,2	9	8,8	8,8	8,6
Horeca	4,9	4,3	4,4	5	5	4,9	5
Toeristische reizen	3,3	2,8	3,1	3,1	3	3	3
Financiële diensten en verzekeringen	4,9	5	4,8	4,8	4,7	4,7	4,9
Overige	5	4,9	5	5,2	4,8	5,1	5,3

Bron (verplichte vermelding) : FOD Economie - Algemene Directie Statistiek (Huishoudbudgetonderzoeken).

# Samenleving – Nieuwsflits

---

## Vlaanderen

De gemiddelde consumptie van de Vlaamse huishoudens gaat eveneens met 3,9% vooruit. Die stijging betreft alle posten behalve tabak (blijft constant), gezondheidszorg, cultuur, vrije tijd en onderwijs (gaan zeer licht achteruit) en inrichting en onderhoud van huis en tuin en privé-vervoer (gaan met 3% achteruit).

De Vlaamse huishoudens geven nog steeds minder uit voor leidingwater (minder duur in Vlaanderen en vaker vervangen door een waterput). Zij besteden ook minder aan drank, gezondheidszorg en openbaar vervoer. Zij geven meer uit aan voeding, kleding, schoeisel, verwarming en verlichting, inrichting en onderhoud van huis en tuin, privé-vervoer, cultuur, vrije tijd en onderwijs, horeca, toeristische reizen, lichaamsverzorging, persoonlijke artikelen, financiële diensten en verzekeringen en overige goederen en diensten.

Vlaanderen blijft wat tabak betreft de beste leerling van de klas: de gemiddelde uitgave is er het kleinst en er is ook geen toename. En hoewel de uitgaven voor tabak in Wallonië met 1,5% achteruitgaan, wordt er nog altijd meer aan uitgegeven dan in Vlaanderen.

## Wallonië

In tegenstelling tot de twee andere gewesten en tot de situatie in 2001, is de consumptie in Wallonië nagenoeg niet toegenomen (+0,1%). Zij wordt bijgevolg opnieuw ingehaald door de Brusselse consumptie.

Alle posten gaan omlaag behalve drank (blijft constant), inrichting en onderhoud van huis en tuin (neemt met 1% toe) en huur, gezondheidszorg, openbaar vervoer, post en telecommunicatie, horeca, lichaamsverzorging en persoonlijke artikelen (nemen wat meer toe).

De Waalse huishoudens liggen slechts voor één post voor op de rest van het land (leidingwater). Ze staan gelijk met de Brusselse huishoudens voor drank. Voor verschillende posten bevinden ze zich tussen de Vlaamse en de Brusselse huishoudens, o.m. voor tabak en gezondheidszorg.

Waalse huishoudens hebben de laagste gemiddelde uitgave voor kleding, schoeisel, huur, post en telecommunicatie, horeca, toeristische reizen, lichaamsverzorging en persoonlijke artikelen.

## Brussel

Na de achteruitgang in 2001 loopt het gemiddelde Brusselse huishouden zijn achterstand in 2002 weer in. Zijn bestedingen stijgen met 3,9%. Die stijging betreft alle posten behalve kledingartikelen en schoeisel, inrichting en onderhoud van huis en tuin, gezondheidszorg (-5%), toeristische reizen, lichaamsverzorging, persoonlijke artikelen en overige goederen en diensten; die gaan achteruit.

Net als vroeger geven de Brusselse huishoudens, die over het algemeen kleiner zijn, minder ruim wonen en goed voorzien zijn van openbaar vervoer, in vergelijking tot de twee andere gewesten minder uit voor voeding, verwarming, verlichting, inrichting en onderhoud van huis en tuin, privé-vervoer, financiële diensten en verzekeringen en overige goederen en diensten.

Anderzijds zijn hun uitgaven hoger dan in de andere gewesten voor tabak, huur, gezondheidszorg, openbaar vervoer, post en telecommunicatie.

---

# Samenleving – Nieuwsflits

## Gemiddelde bestedingen per huishouden en per jaar, per gewest

(Huishoudbudgetonderzoek 2002)

2002	Bedragen in EUR				Procentuele verdeling			
	BEL	VLA	WAL	BXL	BEL	VLA	WAL	BXL
<b>Gemiddeld totaal der bestedingen</b>	<b>29.423</b>	<b>30.753</b>	<b>27.519</b>	<b>28.170</b>	<b>100,00%</b>	<b>100,00%</b>	<b>100,00%</b>	<b>100,00%</b>
<b>Gemiddeld totaal inkomen</b>	<b>34.084</b>	<b>35.495</b>	<b>31.586</b>	<b>34.210</b>				
Voedingsmiddelen	3.626	3.778	3.483	3.260	12,33%	12,28%	12,66%	11,57%
Drank	811	796	830	830	2,76%	2,59%	3,02%	2,95%
Tabak	253	244	257	293	0,86%	0,79%	0,93%	1,04%
Kledingartikelen en schoeisel	1.411	1.609	1.147	1.165	4,79%	5,23%	4,17%	4,13%
Huur (incl. geschatte huurwaarde indien bewoond door eigenaars)	6.177	6.272	5.707	7.102	20,99%	20,40%	20,74%	25,21%
Verwarming, verlichting	1.415	1.511	1.368	1.046	4,81%	4,91%	4,97%	3,71%
Water	150	132	178	163	0,51%	0,43%	0,65%	0,58%
Inrichting en onderhoud van huis en tuin	1.704	1.815	1.634	1.332	5,79%	5,90%	5,94%	4,73%
Gezondheid	1.364	1.290	1.440	1.524	4,63%	4,19%	5,23%	5,41%
Privé-vervoer	3.578	3.682	3.559	3.088	12,16%	11,97%	12,93%	10,96%
Openbaar vervoer	270	214	322	408	0,92%	0,70%	1,17%	1,45%
Post en telecommunicatie	768	771	752	797	2,61%	2,51%	2,73%	2,83%
Cultuur, vrije tijd en onderwijs	2.527	2.650	2.353	2.404	8,59%	8,62%	8,55%	8,53%
Horeca	1.482	1.702	1.114	1.437	5,04%	5,53%	4,05%	5,10%
Toeristische reizen	886	1.091	531	876	3,01%	3,55%	1,93%	3,11%
Lichaamsverzorging, persoonlijke artikelen	711	758	626	720	2,42%	2,47%	3,27%	2,56%
Financiële diensten en verzekeringen	1.440	1.536	1.412	1.019	4,89%	5,00%	5,13%	3,62%
Overige goederen en diensten	850	902	806	706	2,89%	2,93%	2,93%	2,51%

Bron (verplichte vermelding) : FOD Economie - Algemene Directie Statistiek (Huishoudbudgetonderzoeken).

## Technische gegevens

Het huishoudbudgetonderzoek bepaalt het bestedingspatroon van de Belgische huishoudens. Elke maand worden door iets meer dan 300 huishoudens inkomsten en uitgaven opgetekend; het aantal huishoudens die in de loop van 2002 zijn opgevolgd bedraagt 3721. Er was geen belangrijke methodologische aanpassing in vergelijking met de enquête 2001. De door de huishoudens in de enquête verstrekte gegevens werden geëxtrapoleerd naar de 4,1 miljoen huishoudens die ons land rijk is.

## Bijkomende inlichtingen

Een achttal tabellen is downloadbaar van onze site. Naast gedetailleerde tabellen van de uitgaven per huishouden (2001 en 2002), per persoon (2001 en 2002) en per gewijzigde gebruikseenheid (2001 en 2002) zijn er ook tabellen met cijfers over de inkomsten per huishouden (2001 en 2002), per persoon (2001 en 2002) en per gewijzigde gebruikseenheid (2001 en 2002) en een overzichtstabel met de evolutie van de uitgaven in de periode 1978/79 tot 2002.

Nog meer gedetailleerde tabellen (naar inkomen, beroepsstatuut, leeftijdscategorie, aantal werkzame personen, bevolkingsdichtheid, enz. - zie de volledige lijst) zijn op papier en diskette of via e-mail te verkrijgen. Neem contact op Véronique Renard (tel. 02.548.62.36) of met onze Infoshop.

## **Samenleving**

*Werkgelegenheid en werkloosheid*

# Werkloosheid

## Volledige werkloosheid

	Toestand op			
	31/10/2004	31/10/2005	30/11/2004	30/11/2005
Uitkeringsgerechtigde volledig werklozen op (1)				
<b>Totaal</b>	<b>452.507</b>	<b>453.290</b>	<b>447.089</b>	<b>445.754</b>
Mannen	208.865	213.107	207.653	210.752
Vrouwen	243.642	240.183	239.436	235.002
Werkloosheidsgraad in verhouding tot de tegen werkloosheid verzekerden (2)				
<b>Totaal</b>	<b>13,30%</b>	<b>13,00%</b>	<b>13,10%</b>	<b>12,80%</b>
Mannen	11,30%	11,30%	11,20%	11,20%
Vrouwen	15,60%	15,00%	15,30%	14,70%
Werkloosheidsgraad in verhouding tot de totale actieve bevolking (3)				
<b>Totaal</b>	<b>13,20%</b>	<b>13,20%</b>	<b>12,80%</b>	<b>12,80%</b>
Mannen	10,80%	11,00%	10,60%	10,80%
Vrouwen	16,20%	16,00%	15,70%	15,50%
Arbeidsongeschiktheid				
Normale	419.429	418.974	413.884	411.538
Gedeeltelijke	26.170	25.773	26.240	25.701
Zeer beperkt	6.908	8.543	6.965	8.515
Inactiviteitsduur				
minder dan 1 jaar	179.197	160.953	175.867	156.418
van 1 jaar tot minder dan 2 jaar	88.515	95.823	85.036	93.902
van 2 jaar tot minder dan 3 jaar	54.277	54.292	55.239	51.769
3 jaar en meer	130.518	142.222	130.947	143.665
Geografisch spreiding				
<b>Brussels Hoofdstedelijk Gewest</b>	<b>68.313</b>	<b>69.369</b>	<b>67.409</b>	<b>67.888</b>
<b>Vlaams Gewest</b>	<b>172.352</b>	<b>170.515</b>	<b>169.537</b>	<b>166.161</b>
Antwerpen	53.125	52.027	52.040	51.163
Limburg	29.582	29.607	29.121	28.660
Oost-Vlaanderen	40.002	40.001	39.023	38.570
Vlaams Brabant	22.425	22.389	22.153	21.808
West-Vlaanderen	27.218	26.491	27.200	25.960
<b>Waals Gewest</b>	<b>211.842</b>	<b>213.406</b>	<b>210.143</b>	<b>211.705</b>
Waals Brabant	14.287	14.718	14.052	14.401
Henegouwen	94.740	95.720	94.519	94.947
Luik	67.155	67.591	66.414	67.145
Luxemburg	9.306	9.102	9.490	9.119
Namen	26.352	26.273	25.666	26.091

(1) Ingevolge het K.B. van 29.12.1984 (B.S. van 18.01.1985) kunnen sommige oudere werklozen op hun aanvraag vrijgesteld worden van inschrijving als werkzoekende en toch nog werkloosheidsuitkering ontvangen. Statistisch worden deze oudere uitkeringsgerechtigde volledig werklozen, die niet meer ingeschreven zijn als werkzoekenden, vanaf april 1985 niet samengevoegd met de andere uitkeringsgerechtigde volledig werklozen maar staan nu onder de rubriek "oudere uitkeringsgerechtigde volledig werklozen die geen werkzoekende meer zijn".

(2) Enkel de uitkeringsgerechtigde volledig werklozen worden hier geteld.

(3) Volgens E.G. concept : uitkeringsgerechtigde volledig werklozen + de andere verplicht ingeschreven werkzoekenden (niet werkend) + de vrij, niet werkende, ingeschreven werkzoekenden ( \* berekend door N.I.S.).



# Werkloosheid

## Andere werkzoekende (1)

	Toestand op			
	31/10/2004	31/10/2005	30/11/2004	30/11/2005
Andere verplicht ingeschreven werkzoekenden : deeltijds werkend				
<b>Totaal</b>	<b>83.633</b>	<b>95.955</b>	<b>86.486</b>	<b>98.898</b>
Mannen	20.129	21.813	20.843	22.577
Vrouwen	63.504	74.142	65.643	76.321

Andere verplicht ingeschreven werkzoekenden : niet werkend

<b>Totaal</b>	<b>107.266</b>	<b>106.149</b>	<b>98.958</b>	<b>99.690</b>
Mannen	50.350	50.833	46.746	47.779
Vrouwen	56.916	55.316	52.212	51.911

Vrij, niet werkenden, ingeschreven :

<b>Totaal</b>	<b>51.551</b>	<b>52.678</b>	<b>48.120</b>	<b>49.960</b>
Mannen	23.827	24.246	22.288	22.946
Vrouwen	27.724	28.432	25.832	27.014

## Conventioneel brugpensioen - eind oktober 2005 (2)

	<u>Totaal</u>	<u>Mannen</u>	<u>Vrouwen</u>
<b>België</b>	<b>109.765</b>	91.331	18.434
Brussels Hoofdstedelijk Gewest	<b>4.381</b>	2.953	1.428
Vlaams Gewest	<b>74.246</b>	62.537	11.709
Waals Gewest	<b>31.138</b>	25.841	5.297

## Aantal betalingen voor beroepsloopbaanonderbreking - oktober 2005 (3)

Sector	België	Brussels		
		Hoofdstedelijk Gewest	Vlaams Gewest	Waals Gewest
<b>Totaal</b>				
<b>Totaal</b>	<b>107.130</b>	<b>4.282</b>	<b>73.606</b>	<b>29.242</b>
<b>Mannen</b>	<b>24.008</b>	<b>798</b>	<b>17.009</b>	<b>6.201</b>
<b>Vrouwen</b>	<b>83.122</b>	<b>3.484</b>	<b>56.597</b>	<b>23.041</b>
Privé-sector				
<b>Totaal</b>	<b>36.962</b>	<b>1.723</b>	<b>27.547</b>	<b>7.692</b>
Mannen	<b>7.824</b>	325	6.266	1.233
Vrouwen	<b>29.138</b>	1.398	21.281	6.459
Openbare sector				
<b>Totaal</b>	<b>70.168</b>	<b>2.559</b>	<b>46.059</b>	<b>21.550</b>
Mannen	<b>16.184</b>	473	10.743	4.968
Vrouwen	<b>53.984</b>	2.086	35.316	16.582

# Werkloosheid

## Aantal betalingen uitgevoerd in het kader van tijdskrediet in de privé sector oktober 2005 (1)(4)

	België	Brussels Hoofdstedelijk Gewest	Vlaams Gewest	Waals Gewest
<b>Totaal</b>				
<b>Totaal</b>	<b>93.203</b>	<b>4.797</b>	<b>67.124</b>	<b>21.282</b>
<b>Mannen</b>	<b>35.281</b>	<b>1.676</b>	<b>26.454</b>	<b>7.151</b>
<b>Vrouwen</b>	<b>57.922</b>	<b>3.121</b>	<b>40.670</b>	<b>14.131</b>

### Tijdskrediet

<b>Totaal</b>	<b>21.886</b>	<b>1.395</b>	<b>14.785</b>	<b>5.706</b>
Mannen	4.471	409	3.023	1039
Vrouwen	17.415	986	11.762	4.667

### 1/5 loopbaanvermindering

<b>Totaal</b>	<b>26.774</b>	<b>1.105</b>	<b>20.484</b>	<b>5.185</b>
Mannen	5.712	230	4.449	1033
Vrouwen	21.062	875	16.035	4.152

### Vermindering van de arbeidsprestaties van de werknemers van 50 jaar en ouder

<b>Totaal</b>	<b>44.543</b>	<b>2.297</b>	<b>31.855</b>	<b>10.391</b>
Mannen	25.098	1037	18.982	5.079
Vrouwen	19.445	1260	12.873	5.312

## Gedeeltelijke werkloosheid (5)

	Toestand op			
	30/09/2004	30/09/2005	31/10/2004	31/10/2005
Daggemiddelde van de gedeeltelijk werklozen	24.913	24.773	26.478	25.877

## Andere categorieën (6)

	Toestand op	
	31/10/2005	30/11/2005
Ouder uitkeringsgerechtigde volledig werklozen die geen werkzoekende meer zijn		
<b>Totaal</b>	<b>154.025</b>	<b>153.043</b>
Mannen	77.916	77.399
Vrouwen	76.109	75.644

### De werklozen die niet meer ingeschreven zijn als werkzoekende om sociale en familiale redenen (2)

<b>Totaal</b>	<b>4.270</b>	<b>4.258</b>
Mannen	148	149
Vrouwen	4.122	4.109

### Uitkeringsgerechtigde volledig werklozen vrijgesteld wegens hervatting studies

<b>Totaal</b>	<b>13.144</b>	<b>14.120</b>
Mannen	5.745	6.099
Vrouwen	7.399	8.021

(1) In voege vanaf januari 2002

(2) De volledig werklozen kunnen op hun verzoek, vrijgesteld worden van inschrijving als werkzoekende en van de gemeentelijke controle om sociale en familiale redenen. De periode van vrijstelling bedraagt ten minste 6 maanden en ten hoogste 12 maanden en wordt beschouwd als een periode van onderbreking van de lopende werkloosheid. Die periode kan, in bepaalde gevallen, worden verlengd, maar kan niet meer dan 60 maanden bedragen.

# Werkloosheid

---

## Werkloosheid in de Europese Unie

De vergelijkbare werkloosheidscijfers die door Eurostat worden opgesteld voor de vijftientig landen van de Europese Unie (en die hier samen met vergelijkingsmateriaal uit de Verenigde Staten en Japan worden gegeven), geven het percentage werklozen weer t.o.v. de actieve bevolking of de “Arbeidskrachten” (personen met een betrekking en werklozen samen).

Onder werklozen verstaat men alle personen van 15 jaar en ouder, zonder werk, die actief naar werk zoeken en onmiddellijk voor werk beschikbaar zijn (definities van het Internationale Arbeidsbureau). Het gebruik van dezelfde definities en hetzelfde concept in al de Lid-Staten zorgt voor een zekere vergelijkbaarheid van de resultaten <sup>1</sup>.

De ramingen betreffende de werkgelegenheid (personen met een betrekking) en de werkloosheid zijn tegenwoordig gebaseerd op de resultaten van het tweede trimester 2004 van de “doorlopende enquête naar de arbeidskrachten” uitgevoerd door het NIS<sup>1</sup>).

De *maandelijke* raming van de werkloosheid is het resultaat van de interpolatie / extrapolatie van de resultaten van de EAK, waarbij een *maandindicator van de werkloosheid* wordt gebruikt.

Voor België betreft het de “ingeschreven werklozen”, dit is het geheel van de werklozen die als werkzoekende zijn ingeschreven bij de VDAB, de BGDA en de FOREM, d.w.z. de uitkeringsgerechtigde volledig werklozen, de andere verplicht ingeschreven werkloze werkzoekenden en de vrijwillige ingeschreven werkloze werkzoekenden.

Sinds november 1998 worden er geen “niet voor seizoensinvloeden gecorrigeerde” werkloosheidscijfers meer geleverd door EUROSTAT.

**Voor seizoensinvloeden gecorrigeerde** cijfers worden dus opgenomen **vanaf januari 1998** om de eenvormigheid van de methode voor heel het jaar te verzekeren.

De aldus opgestelde cijfers stemmen overeen met de criteria van het IAB.

---

<sup>1</sup> Voor meer informatie, zie “ Enquête naar de arbeidskrachten 2003 “( NIS, 2004 )

---

# Werkloosheid

## Werkloosheidscijfers in de Europese Unie

Landen	Geslacht	2005		2004	
		oktober	november	oktober	november
België (1)	<b>Totaal</b>	<b>8,4</b>	<b>8,4</b>	<b>8,1</b>	<b>8,2</b>
	Mannen	7,7	7,7	7,2	7,3
	Vrouwen	9,4	9,4	9,1	9,3
Denemarken	<b>Totaal</b>	<b>4,6</b>	<b>4,5</b>	<b>5,3</b>	<b>5,3</b>
	Mannen	3,9	3,8	4,9	4,8
	Vrouwen	5,4	5,3	5,7	5,8
Duitsland	<b>Totaal</b>	<b>9,1</b>	<b>9,3</b>	<b>9,8</b>	<b>9,5</b>
	Mannen	8,6	8,5	9,3	9,3
	Vrouwen	9,7	10,2	10,4	9,7
Griekenland	<b>Totaal</b>	<b>..</b>	<b>..</b>	<b>10,2</b>	<b>10,2</b>
	Mannen	..	..	6,3	6,3
	Vrouwen	..	..	15,9	15,9
Spanje	<b>Totaal</b>	<b>8,6</b>	<b>8,5</b>	<b>10,6</b>	<b>10,5</b>
	Mannen	6,6	6,5	7,9	7,8
	Vrouwen	11,4	11,3	14,4	14,3
Frankrijk	<b>Totaal</b>	<b>9,3</b>	<b>9,2</b>	<b>9,5</b>	<b>9,5</b>
	Mannen	8,5	8,4	8,7	8,8
	Vrouwen	10,2	10,2	10,4	10,4
Ierland	<b>Totaal</b>	<b>4,3</b>	<b>4,3</b>	<b>4,4</b>	<b>4,4</b>
	Mannen	4,6	4,6	4,8	4,7
	Vrouwen	3,9	3,9	4,0	4,0
Italië	<b>Totaal</b>	<b>..</b>	<b>..</b>	<b>8,0</b>	<b>8,0</b>
	Mannen	..	..	6,4	6,4
	Vrouwen	..	..	10,3	10,3
Luxemburg	<b>Totaal</b>	<b>5,6</b>	<b>5,6</b>	<b>4,9</b>	<b>4,9</b>
	Mannen	3,9	3,9	3,4	3,4
	Vrouwen	7,9	7,9	7,1	7,1
Nederland	<b>Totaal</b>	<b>4,7</b>	<b>4,7</b>	<b>4,7</b>	<b>4,8</b>
	Mannen	4,5	4,4	4,5	4,6
	Vrouwen	5,0	5,0	4,9	5,0
Oostenrijk	<b>Totaal</b>	<b>5,3</b>	<b>5,2</b>	<b>5,0</b>	<b>5,0</b>
	Mannen	4,9	4,8	4,6	4,6
	Vrouwen	5,7	5,7	5,4	5,4
Portugal	<b>Totaal</b>	<b>7,5</b>	<b>7,5</b>	<b>7,0</b>	<b>7,0</b>
	Mannen	6,6	6,6	6,2	6,3
	Vrouwen	8,6	8,6	8,0	7,9
Finland	<b>Totaal</b>	<b>8,3</b>	<b>8,3</b>	<b>8,8</b>	<b>8,8</b>
	Mannen	8,2	8,2	8,7	8,7
	Vrouwen	8,4	8,5	8,9	8,9
Zweden	<b>Totaal</b>	<b>..</b>	<b>..</b>	<b>6,2</b>	<b>..</b>
	Mannen	..	..	6,3	..
	Vrouwen	..	..	6,2	..
Verenigd - Koninkrijk	<b>Totaal</b>	<b>..</b>	<b>..</b>	<b>4,6</b>	<b>4,6</b>
	Mannen	..	..	5,0	5,0
	Vrouwen	..	..	4,1	4,2

.. = Geen gegevens beschikbaar

(1) Reeks herzien door Eurostat op basis van de resultaten van het tweede trimester 2004 van de "doorlopende enquête naar de arbeidskrachten"

# Werkloosheid

## Werkloosheidscijfers in de Europese Unie - vervolg en einde

Landen	Geslacht	2005		2004	
		oktober	november	oktober	november
Cyprus	<b>Totaal</b>	<b>6,2</b>	<b>6,3</b>	<b>5,5</b>	<b>5,9</b>
	Mannen	5,0	5,1	4,3	4,7
	Vrouwen	7,8	7,8	7,0	7,5
Tsjechië	<b>Totaal</b>	<b>7,9</b>	<b>7,9</b>	<b>8,2</b>	<b>8,2</b>
	Mannen	6,3	6,2	7,0	6,9
	Vrouwen	9,9	9,9	9,8	9,8
Estland	<b>Totaal</b>	<b>6,8</b>	<b>6,6</b>	<b>8,6</b>	<b>8,4</b>
	Mannen	8,1	7,8	10,0	9,9
	Vrouwen	5,6	5,4	7,1	6,9
Hongarije	<b>Totaal</b>	<b>7,2</b>	<b>7,3</b>	<b>6,3</b>	<b>6,5</b>
	Mannen	6,9	6,9	6,1	6,3
	Vrouwen	7,6	7,6	6,5	6,7
Letland	<b>Totaal</b>	<b>8,7</b>	<b>8,6</b>	<b>9,7</b>	<b>9,7</b>
	Mannen	9,1	9,0	9,6	9,7
	Vrouwen	8,3	8,3	9,8	9,7
Litouwen	<b>Totaal</b>	<b>7,3</b>	<b>7,0</b>	<b>10,2</b>	<b>9,8</b>
	Mannen	7,1	6,6	9,9	9,5
	Vrouwen	7,5	7,3	10,5	10,1
Malta	<b>Totaal</b>	<b>7,7</b>	<b>7,7</b>	<b>7,7</b>	<b>7,8</b>
	Mannen	6,8	6,7	7,2	7,3
	Vrouwen	9,8	9,7	8,7	9,1
Polen	<b>Totaal</b>	<b>17,6</b>	<b>17,4</b>	<b>18,6</b>	<b>18,5</b>
	Mannen	16,4	16,2	17,8	17,7
	Vrouwen	19,0	19,0	19,6	19,6
Slowakije	<b>Totaal</b>	<b>16,2</b>	<b>16,0</b>	<b>17,8</b>	<b>17,6</b>
	Mannen	15,4	15,2	16,8	16,6
	Vrouwen	17,1	17,0	19,1	18,8
Slovenië	<b>Totaal</b>	<b>5,8</b>	<b>5,9</b>	<b>5,9</b>	<b>5,8</b>
	Mannen	5,4	5,5	5,5	5,4
	Vrouwen	6,3	6,3	6,3	6,2
<b>Eur. 15</b>	<b>Totaal</b>	<b>8,3</b>	<b>8,3</b>	<b>8,8</b>	<b>8,8</b>
	Mannen	7,2	7,2	7,7	7,7
	Vrouwen	9,7	9,7	10,3	10,3
<b>Eur. 25</b>	<b>Totaal</b>	<b>8,5</b>	<b>8,5</b>	<b>9,0</b>	<b>9,0</b>
	Mannen	<b>7,7</b>	<b>7,6</b>	8,1	8,1
	Vrouwen	9,5	9,6	10,0	10,0
<hr/>					
U.S.A	<b>Totaal</b>	<b>5,0</b>	<b>5,0</b>	<b>5,5</b>	<b>5,4</b>
	Mannen	4,8	4,9	5,6	5,5
	Vrouwen	5,1	5,2	5,3	5,2
Japan	<b>Totaal</b>	<b>4,5</b>	<b>4,6</b>	<b>4,7</b>	<b>4,5</b>
	Mannen	4,5	4,6	4,8	4,7
	Vrouwen	4,5	4,6	4,5	4,3



**Economie en financiën**

*Conjunctuurindicatoren*





## Kalender voor het uitbrengen van de indicatoren

De indicatoren zijn beschikbaar op de aangeduide dag om 0 uur op onze website <http://statbel.fgov.be>

Beschikbaar vanaf	Indicator	Referentieperiode	Frequentie
<b>JANUARI 2006</b>			
25	Kleinhandelsindexen	november 2005	maandelijks
26	Afzetprijnsindexen	december 2005	maandelijks
26	Bouwvergunningen	november 2005	maandelijks
26	Omzetindexen (PRODCOM)	november 2005	maandelijks
30	Indexcijfers van de consumptieprijzen (*)	januari 2006	maandelijks
<b>FEBRUARI 2006</b>			
2	Werknemersindexen	november 2005	maandelijks
2	Indexen van gewerkte uren	november 2005	maandelijks
9	Productie-indexen	november 2005	maandelijks
9	Indexen van de nieuwe orders	november 2005	maandelijks
16	Faillissementen	januari 2006	maandelijks
22	Kleinhandelsindexen	december 2005	maandelijks
23	Afzetprijnsindexen	januari 2006	maandelijks
23	Bouwvergunningen	december 2005	maandelijks
23	Omzetindexen (PRODCOM)	december 2005	maandelijks
27	Indexcijfers van de consumptieprijzen (*)	februari 2006	maandelijks
<b>MAART 2006</b>			
2	Werknemersindexen	december 2005	maandelijks
2	Indexen van gewerkte uren	december 2005	maandelijks
2	Indexen van loonmassa	4de kwartaal 2005	kwartaal
2	Indexen van de uurlonen	januari 2006	maandelijks
9	Productie-indexen	januari 2006	maandelijks
9	Indexen van de nieuwe orders	januari 2006	maandelijks
16	Faillissementen	februari 2006	maandelijks
22	Kleinhandelsindexen	januari 2006	maandelijks
30	Afzetprijnsindexen	februari 2006	maandelijks
30	Bouwvergunningen	januari 2006	maandelijks
30	Indexcijfers van de consumptieprijzen (*)	maart 2006	maandelijks
31	Omzetindexen (PRODCOM)	januari 2006	maandelijks

(\*) Beschikbaar om 12u, na de vergadering van de Indexcommissie.  
Deze kalender kan op aanvraag ook afzonderlijk verkregen worden.  
(Tel.02/548.67.94 - Fax. 02/548.62.41)

## Conjunctuurindicatoren - Persbericht

---

**November 2005\* : productie industrie : -1,4% ; bouw : -2,3%**

De **seizoengezuiverde index van de productie** van de industrie zonder de bouwnijverheid van de laatste drie maanden in vergelijking met de drie voorgaande maanden, is in België gedaald met 1,4%; in de bouwnijverheid daalde de productie met 2,3%.

De **trend** van de laatste drie maanden vertoont in vergelijking met de drie maanden daarvoor een daling (-0,8%) voor het hele land. Op gewestelijk niveau is de productie gelijk gebleven (-0,1%) in Vlaanderen, in Wallonië daalde de productie met 0,6%\*\*.

Een uitsplitsing naargelang het type van producten geeft +0,6% voor de intermediaire goederen, -0,9% voor de investeringsgoederen, -1,8% voor de duurzame consumptiegoederen en -0,5% voor de niet-duurzame consumptiegoederen. De bouwnijverheid, anderzijds, daalde met 0,7%.

Volgende persbericht : **9/2/2006**

\*

\* \*

*Overnemen mag mits bronvermelding: FOD Economie – Algemene Directie Statistiek*

**Op de volgende bladzijden vindt U de bijhorende tabellen en grafieken.**

Meer informatie over de conjunctuur !

⇒ Bekijk ook, voor een totaalbeeld van de Belgische en Europese conjunctuur, de viertalige conjunctuurportalsite op het internet :

**<http://statbel.fgov.be/indicators>**

⇒ Alle methodologische toelichtingen bij de cijfers kunt U bij de Dienst Conjunctuur vragen.

⇒ Het is mogelijk om gegevens over de productie meer uitgesplitst (per subsector, per gewest) of verder bewerkt (vb. seizoengezuiverd) toegestuurd te krijgen, eenmalig of maandelijks (per abonnement).

⇒ Naast de productie-indexen beschikken we over vele andere conjunctuurgegevens : werknemers, nieuwe orders, loonmassa, gewerkte uren, omzet, materiaalkosten, afzetprijzen, bouwvergunningen, .....

---

\* (% stijging van de laatste drie maanden, tot en met november 2005, tegenover voorgaande driemaandsperiode, seizoengezuiverde waarden)

\*\* de programma's voor seizoenuivering en trendberekening beschouwen elke reeks op zich; daardoor kan het gebeuren dat de optelling van de deelresultaten (van gewesten of producttypes) afwijkt van de globale resultaten.

---

# Productie

## Conjunctuurindicatoren - Persbericht

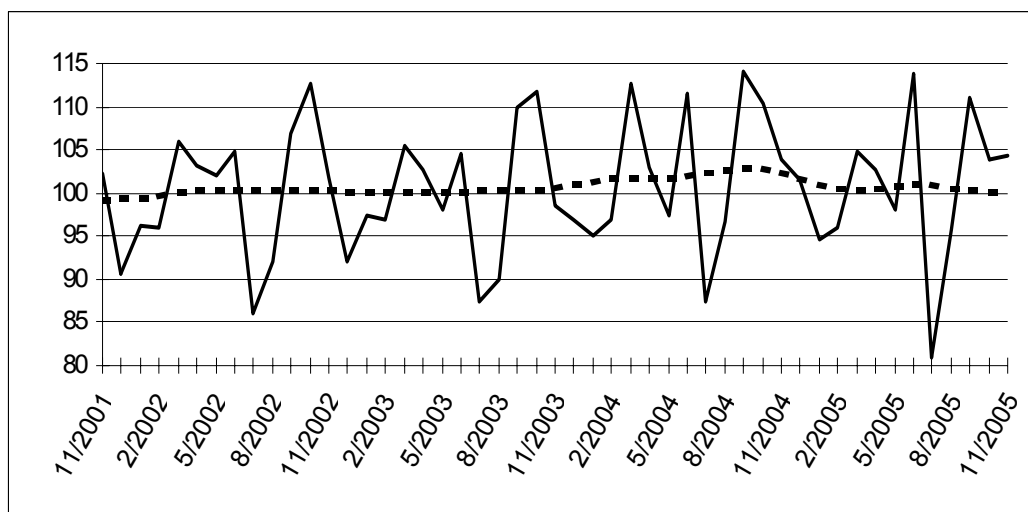
### Productie

**Bruto-indexen (2000=100)**  
Volume-indexen van de industriële productie

	Jan	Feb	Maart	April	Mei	Juni	Juli	Aug	Sept	Okt	Nov	Dec	Jaar
<b>Totale industrie (zonder bouw nijverheid)</b>													
2004	98,2	98,7	113,3	104,6	99,3	111,8	97,3	97,7	115,6	111,9	107,0	107,1	105,2
2005	100,6	99,2	108,4	103,0	99,8	115,0	90,8	95,9	111,7	105,6	107,6		
<b>Bouw nijverheid</b>													
2004	82,7	90,1	109,4	96,0	89,2	109,1	49,1	92,9	107,7	103,5	91,1	79,8	91,7
2005	71,9	82,9	90,1	100,7	90,7	108,8	44,1	93,6	107,6	96,7	91,7		
<b>Totale industrie (zonder bouw nijverheid)</b>													
2004	99,8	101,5	111,3	104,7	104,7	110,5	97,6	98,9	113,9	115,1	109,2	104,5	106,0
2005	102,2	99,2	107,2	103,5	104,8	113,3	96,4	95,2	110,5	108,1	107,9		
<b>Bouw nijverheid</b>													
2004	87,4	93,0	105,9	97,7	102,0	106,7	53,8	93,5	105,3	108,1	97,0	76,3	93,9
2005	76,6	82,9	90,7	102,4	99,4	106,5	52,8	94,2	105,3	101,3	97,5		

**Indexen per werkdag**  
Rekening houdend met de ongelijke duur en samenstelling van de maanden

**Trend**  
Totale industrie; na uitschakeling van seizoen- en toevallige schommelingen



**Bruto-indexen:**  
—  
**Trend:**  
- - - - -

**Evolutie van de trend**  
Vergelijking van de laatste drie maanden met de drie voorgaande maanden

↗↗ > 2.5%  
↗ 0.5% tot 2.5%  
→ -0.5% tot 0.5%  
↘ 2.5% tot -0.5%  
↘↘ < -2.5%

Bedrijfstakken / Hoofdindustriegroepen	België	Vlaanderen	Wallonië	Brussel
Totale industrie	↘	↘	↘	↘
Totale industrie (zonder bouw nijverheid)	↘	→	↘	↘
Intermediaire goederen	↗	→	↘	↘↘
Investeringsgoederen	↘	↘	↗	↘↘
Duurzame consumptiegoederen	↘	→	↗	↗↗
Niet-duurzame consumptiegoederen	↘	→	↗	↘↘
Winning van delfstoffen	↘	↘	↘	
Voedings- en genotmiddelen	→	↘	↘	↘↘
Textiel en kleding	↘	↘	↘	↘
Papier en karton; uitgeverijen en drukkerijen	→	↘	↘	↗
Chemische, rubber- en kunststofnijverheid	→	↗↗	↘↘	↘
Metaalverwerking	↘	→	↗	↗
Cokes, geraffineerde aardolieproducten en splijt- en kweekstoffen	↘	↘↘	↘↘	
Niet-metaalhoudende minerale producten	↘	↗	↘	↘↘
Metallurgie	↗	↘	↘↘	
Meubels	↘↘	↘↘	→	
Elektriciteit	↘	↘	↘	→
Bouwnijverheid	↘	↘↘	↘	↗

### **November 2005\* : nieuwe orders industrie + 0,7%, bouw - 2,5%**

De seizoengezuiverde index van de **nieuwe orders** van industrie met productie op basis van orders van de laatste drie maanden in vergelijking met de drie voorgaande maanden, is in België gestegen met 0,7% ; in de bouwnijverheid daalde ze met 2,5%.

De **trend** van de laatste drie maanden vertoont, in vergelijking met de drie maanden daarvoor, een status-quo (+0,0%) voor het hele land. Op gewestelijk niveau is er een daling van de nieuwe orders met 1,4% in Vlaanderen, in Wallonië stegen ze met 1,9%\*\*.

Wat de belangrijkste sectoren betreft, bedragen de trendveranderingen +0,9% voor de chemische nijverheid, -1,6% voor de metaalverwerking en -0,6% voor de bouwnijverheid.

Volgende persbericht op : **9/2/2006**

\*  
\* \*

*Overnemen mag mits bronvermelding: **FOD Economie – Algemene Directie Statistiek***

**Op de volgende bladzijde vindt U de bijhorende tabellen en grafieken.**

Meer informatie over de conjunctuur !

⇒ Bekijk ook, voor een totaalbeeld van de Belgische en Europese conjunctuur, de viertalige conjunctuurportalsite op het internet :

**<http://statbel.fgov.be/indicators>**

⇒ Alle methodologische toelichtingen bij de cijfers kan U bij de Dienst Conjunctuur vragen.

⇒ Het is mogelijk om gegevens over de nieuwe orders meer uitgesplitst (per subsector, per gewest) of verder bewerkt (vb. seizoengezuiverd) toegestuurd te krijgen, eenmalig of maandelijks (per abonnement).

⇒ Naast de indexen van de nieuwe orders beschikken we over vele andere conjunctuurgegevens : werknemers, productie-indexen, loonmassa, gewerkte uren, afzetprijs, materiaalkosten, omzet, bouwvergunningen, ...

---

\* (% stijging van de laatste drie maanden, tot en met november 2005, tegenover voorgaande driemaandsperiode, seizoengezuiverde waarden)

\*\* de programma's voor seizoenuivering en trendberekening beschouwen elke reeks op zich; daardoor kan het gebeuren dat de optelling van de deelresultaten (van gewesten of producttypes) afwijkt van de globale resultaten.

---

# Conjunctuurindicatoren – Persbericht

## Nieuwe orders

### Bruto-indexen (2000=100)

Volume-indexen  
van de nieuwe  
orders

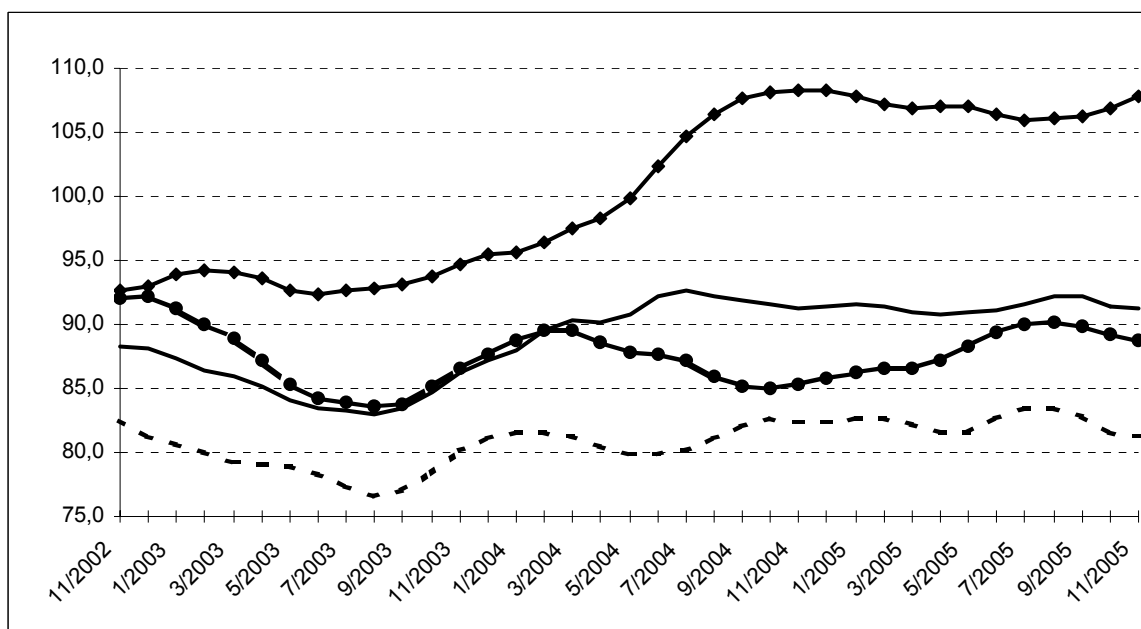
	Jan	Feb	Maart	April	Mei	Juni	Juli	Aug	Sept	Okt	Nov	Dec	Jaar
<b>Industrie met productie op basis van orders</b>													
2004	81,8	87,7	100,2	92,8	86,3	102,8	85,6	83,2	100,6	98,2	91,4	90,7	91,8
2005	90,3	90,7	103,0	94,1	87,0	100,4	77,7	83,8	101,5	94,1	94,4		
<b>Bouwnijverheid</b>													
2004	79,2	88,8	95,1	92,7	83,7	99,0	71,7	79,2	91,1	88,0	88,6	93,8	87,6
2005	78,6	84,3	91,5	82,5	91,8	99,4	67,6	95,4	98,6	89,9	89,6		
<b>Industrie met productie op basis van orders Na uitschakeling van seizoen- schommelingen</b>													
2004	84,1	88,0	89,6	90,7	89,2	95,2	93,5	94,9	93,4	93,6	92,6	91,9	91,4
2005	94,4	92,7	93,2	91,7	90,0	91,8	90,0	93,2	94,2	89,5	93,1		
<b>Bouwnijverheid Na uitschakeling van seizoen- schommelingen</b>													
2004	86,0	97,1	89,7	91,0	81,9	89,6	93,5	80,7	84,1	83,3	84,6	85,6	87,3
2005	85,9	91,7	80,5	85,8	90,1	89,8	91,5	92,1	91,7	87,5	87,3		

### Seizoen- gezuiverde indexen

Na uitschakeling  
van seizoen-  
schommelingen

### Trend

Na uitschakeling  
van seizoen- en  
toevallige  
schommelingen



Industrie en  
bouwnijverheid :

Metaalverwerking :

Chemische  
nijverheid :

Bouwnijverheid :

### Evolutie van de trend

Vergelijking van de  
laatste drie  
maanden met de  
drie voorgaande  
maanden

↗↗ > 2,5%  
↗ 0,5% tot 2,5%  
→ -0,5% tot 0,5%  
↘ -2,5% tot -0,5%  
↘↘ < -2,5%

Bedrijfstakken	België	Vlaanderen	Wallonië	Brussel
Industrie en bouw met productie op basis van orders	→	↘	↗	↗
Industrie met productie op basis van orders	↗	→	→	↗
Textiel en kleding	→	→	↘↘	↘↘
Textiel	↘	↘	↘↘	↘↘
Kleding en bont	↗↗	↗	↘↘	↘↘
Papier en karton	↘↘	↘↘	→	↗
Chemische nijverheid	↗	→	↗↗	
Metallurgie	↗↗	↗↗	↗↗	
Metaalverwerking	↘	↘↘	↗	↗
Producten van metaal	↘	→	↘	↗
Machines, apparaten en werktuigen	↗↗	↗↗	↗↗	↗
Elektrische en elektronische apparaten en instrumenten	→	↘	↘	↗↗
Transportmiddelen	↘	↘	↗↗	
Bouwnijverheid	↘	→	→	↗



# **Industrie en bouwnijverheid**

*Industrie*





# PRODCOM – Inleiding per activiteit

---

## Inleiding

---

1 januari 1994 betekent een keerpunt in de opstelling van maandstatistieken van de industriële productie. Tot 1993 bestond voor de meeste sectoren een specifieke maandstatistiek. De gebruikte goederennomenclatuur was een empirisch ontworpen productenlijst per bedrijfstak.

Sinds het tot stand komen van de interne markt op 1 januari '93 is de behoefte aan internationaal vergelijkbare resultaten toegenomen. Men wil de gegevens over productie kunnen koppelen aan die over de buitenlandse handel. Dit leidde tot de PRODCOM-enquête.

De meeste industriële ondernemingen met 10 of meer personeelsleden of met een jaaromzet van 2 478 935,25 EUR, en sommige andere ondernemingen met een industriële nevenactiviteit waar tenminste 20 personen werken, zijn onderworpen aan Prodcom.

Om uiteenlopende redenen worden de statistieken van enkele sectoren (energie, recuperatie, waterdistributie, slachthuizen, zuivel, ijzer en staal) nog ingezameld volgens het oude systeem.

De nieuwe nomenclatuur voor de productiestatistieken, de Prodcom-lijst, bevat ongeveer 5.700 industriële producten, hoofdzakelijk goederen, maar ook een aantal industriële diensten. Elke rubriek van de Prodcom-lijst wordt aangeduid door een code van acht cijfers. De eerste vier cijfers komen overeen met een klasse van de NACE-rev. 1. Aldus wordt een overeenstemming gerealiseerd tussen producten en activiteiten. Bovendien bestaan de rubrieken van de Prodcom-lijst uit artikelen of groepen artikelen van de gecombineerde nomenclatuur.

Er wordt geënquêteerd op het niveau van de lokale eenheid. Indien in één lokale eenheid meerdere activiteiten worden uitgeoefend, vult men één aangifte in per activiteit, t.t.z. per afdeling (2 cijfers) van de NACE-rev. 1. Naast gegevens betreffende de waarde van de productie volgens de hoofdactiviteit (hoeveelheid en waarde van de leveringen), zijn er ook gegevens betreffende tewerkstelling en arbeidsvolume.

In deze tabel is de waarde van de productie van een vestiging gerangschikt in één code op vier cijfers van de NACE-rev.1. Deze code duidt de hoofdactiviteit van de vestiging aan.

Ter verduidelijking volgt een voorbeeld:

Gegeven een vestiging X die twee producten A (code 17.20.31.59) en B (code 17.30.30.30) produceert met als respectievelijke waarde 60 000 EUR en 40 000 EUR. Deze producten behoren tot twee verschillende klassen van de NACE-rev.1 (d.w.z. de eerste vier cijfers van de Prodcom-code van A en B verschillen). Vestiging X krijgt als hoofdactiviteit de eerste vier cijfers van product A nl. 17.20 (met het grootste aandeel in de waarde van de productie van vestiging X).

In de tabel wordt de volledige waarde van de productie van vestiging X, 100 000 EUR, opgenomen in de activiteitscode 17.2 (drie cijfers).

De resultaten zijn nog voorlopig, omdat er nog steeds een kleine non-respons is.

De belangrijke verschillen die worden vastgesteld voor bepaalde sectoren tussen december van een bepaald jaar en januari van het volgend jaar, zijn gedeeltelijk te wijten aan de jaarlijkse bijwerking van het Prodcom-aangeversbestand.

# PRODCOM - Leveringen per activiteit

## Waarde van de industriële productie (1) volgens de hoofdactiviteit van de vestiging (voorlopige cijfers in 1 000 €)

NACE Code	Activiteit	2004	2005		
			Augustus	September	Oktober
14	<b>Overige winning van delfstoffen</b>	<b>909 799</b>	<b>78 392</b>	<b>85 886</b>	<b>80 808</b>
14.1	- Winning van steen	<b>217 471</b>			
14.2	- Winning van zand en klei	<b>411 729</b>	39 802	41 926	39 236
14.B	- Overige winning van delfstoffen n.e.g. (14.B = 14.3 + 14.4 + 14.5)	<b>280 599</b>			
14.C	- Overige winning van delfstoffen n.e.g. (14.B = 14.1 + 14.3 + 14.4 + 14.5)		38 590	43 960	41 572
1C	<b>Vervaardiging van voedingsmiddelen en dranken (1C=15 m.u.v. slachterijen en melkerijen)</b>	<b>19 438 596</b>	<b>1 671 100</b>	<b>1 753 667</b>	<b>1 655 861</b>
15.B	- Productie en verwerking van vlees en vleesproducten (15B= 15.1 m.u.v. slachterijen)	<b>3 401 139</b>	301 095	298 850	284 279
15.2	- Verwerking en conservering van vis en vervaardiging van visproducten	<b>350 745</b>	28 842	29 069	29 343
15.3	- Verwerking en conservering van groenten en fruit	<b>2 083 528</b>	193 753	178 190	176 663
15.4	- Vervaardiging van plantaardige en dierlijke oliën en vetten	<b>1 291 866</b>	96 407	104 704	94 779
15.C	- Consumptie-ijs (15.C = 15.52)	<b>236 745</b>	22 302	14 506	11 265
15.6	- Vervaardiging van maalderijproducten, zetmeel en zetmeelproducten	<b>1 531 875</b>	123 500	125 545	120 394
15.7	- Vervaardiging van diervoeders	<b>1 744 222</b>	132 709	132 934	133 454
15.8	- Vervaardiging van overige voedingsmiddelen	<b>5 827 236</b>	513 105	594 141	564 052
15.9	- Vervaardiging van dranken	<b>2 971 239</b>	259 387	275 729	241 632
16	<b>Vervaardiging van tabaksproducten</b>	<b>440 579</b>	<b>29 584</b>	<b>35 653</b>	<b>31 788</b>
17	<b>Vervaardiging van textiel</b>	<b>4 787 451</b>	<b>268 749</b>	<b>426 252</b>	<b>393 911</b>
17.1	- Bewerken en spinnen van textielvezels	<b>319 261</b>	14 064	24 730	22 579
17.2	- Weven van textiel	<b>1 226 438</b>	55 874	106 917	99 199
17.3	- Textielveredeling	<b>266 801</b>	14 062	21 596	19 827
17.4	- Vervaardiging van geconfectioneerde artikelen van textiel, exclusief kleding	<b>441 088</b>	22 533	35 832	31 329
17.5	- Vervaardiging van overige textielproducten	<b>2 417 925</b>	155 202	226 938	211 510

(1) Leveringen m.i.v. de industriële behandelingen en diensten en aan het buitenland geleverd maakloonwerk.

# PRODCOM - Leveringen per activiteit

## Waarde van de industriële productie (1) volgens de hoofdactiviteit van de vestiging (voorlopige cijfers in 1 000 €) - vervolg

NACE Code	Activiteit	2004	2005		
			Augustus	September	Oktober
17.6	- Vervaardiging van gebreide en gehaakte stoffen	71 272	3 282	5 855	6 415
17.7	- Vervaardiging van gebreide en gehaakte artikelen	44 665	3 732	4 385	3 052
18	<b>Vervaardiging van kleding en bontnijverheid</b>	<b>429 435</b>	<b>55 851</b>	<b>39 866</b>	<b>30 933</b>
19	<b>Leernijverheid en vervaardiging van schoeisel</b>	<b>120 138</b>	<b>7 979</b>	<b>9 728</b>	<b>8 526</b>
19.A	- Looien, bereiden en vervaardiging van lederen artikelen, behalve schoeisel (19.A = 19.1 + 19.2)	97 224	6 183	7 273	6 715
19.3	- Vervaardiging van schoeisel	22 914	1 796	2 455	1 811
20	<b>Houtindustrie en vervaardiging van artikelen van hout en van kurk, exclusief meubelen; vervaardiging van</b>	<b>2 370 464</b>	<b>168 793</b>	<b>221 159</b>	<b>201 067</b>
20.1	- Zagen en schaven van hout, impregneren van hout	371 575	28 405	35 236	31 861
20.2	- Vervaardiging van panelen en platen van hout	1 222 916	83 106	110 178	100 702
20.3	- Vervaardiging van schrijn- en timmerwerk	507 046	36 343	50 142	46 292
20.4	- Vervaardiging van houten emballage	225 205	18 241	21 793	18 722
20.5	- Vervaardiging van overige artikelen van hout, van kurk en riet en van vlechtwerk	43 721	2 698	3 809	3 489
21	<b>Vervaardiging van pulp, papier en papierwaren</b>	<b>3 857 627</b>	<b>288 268</b>	<b>329 249</b>	<b>297 330</b>
21.1	- Vervaardiging van papierpulp, papier en karton	1 788 260	128 765	150 418	132 069
21.2	- Vervaardiging van artikelen van papier en karton	2 069 367	159 503	178 831	165 261
22	<b>Uitgeverijen, drukkerijen en reproductie van opgenomen media</b>	<b>4 457 148</b>	<b>340 912</b>	<b>430 687</b>	<b>399 510</b>
22.A	- Uitgeverijen en reproductie van opgenomen media (22.A = 22.1 + 22.3)	2 130 913	175 224	208 052	200 006
22.2	- Drukkerijen en diensten in verband met drukkerijen	2 326 235	165 688	222 635	199 505
24	<b>Vervaardiging van chemische producten</b>	<b>29 702 649</b>	<b>2 444 863</b>	<b>2 754 088</b>	<b>2 702 681</b>
24.1	- Vervaardiging van chemische basisproducten	18 919 645	1 637 816	1 812 631	1 816 148
24.2	- Vervaardiging van verdelgingsmiddelen en van andere chemische producten voor de landbouw	754 924	30 354	26 806	21 660
24.3	- Vervaardiging van verf, vernis e.d., drukinkt en mastiek	902 841	73 324	88 306	82 015

(1) Leveringen m.i.v. de industriële behandelingen en diensten en aan het buitenland geleverd maakloonwerk.

# PRODCOM - Leveringen per activiteit

## Waarde van de industriële productie (1) volgens de hoofdactiviteit van de vestiging (voorlopige cijfers in 1 000 €) - vervolg

NACE Code	Activiteit	2004	2005		
			Augustus	September	Oktober
24.4	- Vervaardiging van farmaceutische en van chemische en botanische producten voor medicinaal gebruik	<b>4 812 305</b>	335 640	440 417	417 808
24.5	- Vervaardiging van zeep, wasmiddelen, poets- en reinigingsmiddelen, parfums en cosmetische artikelen	<b>1 254 069</b>	107 592	103 610	103 280
24.A	- Vervaardiging van overige chemische producten, m.i.v. voor de landbouw (24.A = 24.2 + 24.6)		255 083	263 522	239 345
24.6	- Vervaardiging van overige chemische producten	<b>2 552 193</b>	224 729	236 716	217 685
24.7	- Vervaardiging van synthetische en kunstmatige vezels	<b>506 671</b>	35 409	45 603	44 084
25	<b>Vervaardiging van producten van rubber en kunststof</b>	<b>4 923 034</b>	<b>384 098</b>	<b>483 935</b>	<b>454 472</b>
25.1	- Vervaardiging van producten van rubber	<b>466 191</b>	39 898	49 854	44 556
25.2	- Vervaardiging van producten van kunststof	<b>4 456 843</b>	344 200	434 081	409 916
26	<b>Vervaardiging van overige niet-metaalhoudende minerale producten</b>	<b>5 244 064</b>	<b>427 352</b>	<b>525 910</b>	<b>472 083</b>
26.1	- Vervaardiging van glas en glaswerk	<b>1 704 282</b>	116 189	155 195	147 329
26.A	- Vervaardiging van keramische tegels, plavuizen, behalve dakpannen en bakstenen (26.A = 26.2 + 26.3)	<b>147 509</b>	8 581	11 002	10 141
26.4	- Vervaardiging van dakpannen, bakstenen, tegels en overige producten voor de bouw van gebakken klei	<b>324 664</b>	31 263	36 444	31 362
26.5	- Vervaardiging van cement, kalk en gips	<b>680 717</b>	57 379	66 829	55 377
26.6	- Vervaardiging van artikelen van beton, gips en cement	<b>1 853 715</b>	162 466	194 673	175 502
26.7	- Houwen, bewerken en afwerken van bouw- en siersteen	<b>226 156</b>	18 455	22 286	20 697
26.8	- Vervaardiging van overige niet-metaalhoudende minerale producten	<b>307 021</b>	33 019	39 480	31 676
27	<b>Vervaardiging van metalen in primaire vorm</b>	<b>13 283 573</b>	<b>905 692</b>	<b>1 177 588</b>	<b>1 097 495</b>
27.1	- Vervaardiging van ijzer en staal en van ferrolegeringen	<b>7 994 331</b>	481 563	651 173	642 358
27.2	- Vervaardiging van buizen	<b>192 906</b>	13 225	17 902	15 177
27.3	- Overige eerste verwerking van ijzer en staal	<b>1 142 883</b>	73 087	106 180	98 419
27.4	- Productie van non-ferrometalen	<b>3 680 747</b>	317 499	373 945	313 805
27.5	- Gieten van metalen	<b>272 706</b>	20 318	28 388	27 736

(1) Leveringen m.i.v. de industriële behandelingen en diensten en aan het buitenland geleverd maakloonwerk.

# PRODCOM - Leveringen per activiteit

## Waarde van de industriële productie (1) volgens de hoofdactiviteit van de vestiging (voorlopige cijfers in 1 000 €) - vervolg

NACE Code	Activiteit	2004	2005		
			Augustus	September	Oktober
28	<b>Vervaardiging van producten van metaal</b>	<b>7 554 082</b>	<b>580 681</b>	<b>706 873</b>	<b>667 528</b>
28.1	- Vervaardiging van metalen constructiewerken voor de bouw	<b>2 604 987</b>	220 936	256 046	247 295
28.2	- Vervaardiging van tanks, reservoirs en bergingsmiddelen, van metaal; vervaardiging van radiatoren en ketels	<b>882 691</b>	58 890	76 259	75 451
28.3	- Vervaardiging van stoomketels	<b>409 766</b>	36 747	37 337	38 974
28.4	- Smeden, persen, stampen en profielwalsen van metaal; poedermetallurgie	<b>297 044</b>	16 788	24 549	20 670
28.5	- Oppervlaktebehandeling en bekleding van metaal; algemene metaalbewerking	<b>1 385 300</b>	99 309	125 502	110 056
28.6	- Vervaardiging van scharen, messen, bestekken, gereedschap en ijzerwaren	<b>406 990</b>	31 157	37 810	34 857
28.7	- Vervaardiging van overige producten van metaal	<b>1 567 304</b>	116 853	149 369	140 224
29	<b>Vervaardiging van machines, apparaten en werktuigen, n.e.g.</b>	<b>7 448 709</b>	<b>550 879</b>	<b>702 082</b>	<b>636 879</b>
29.1	- Vervaardiging van machines voor de productie en toepassing van mechanische energie, exclusief motoren voor	<b>1 792 185</b>	163 203	182 904	176 051
29.2	- Vervaardiging van overige machines voor algemeen gebruik	<b>2 330 385</b>	173 792	230 211	198 441
29.3	- Vervaardiging van machines voor de landbouw en de bosbouw	<b>498 590</b>	19 289	38 796	30 960
29.4	- Vervaardiging van gereedschapswerktuigen	<b>263 541</b>	18 400	19 899	27 207
29.5	- Vervaardiging van overige machines voor specifieke doeleinden	<b>2 050 024</b>	142 215	189 238	169 658
29.6	- Vervaardiging van wapens en munitie	<b>250 942</b>	15 594	12 757	8 805
29.7	- Vervaardiging van huishoudapparaten	<b>263 042</b>	18 386	28 278	25 757
30	<b>Vervaardiging van kantoormachines en computers</b>	<b>328 273</b>	<b>25 612</b>	<b>38 166</b>	<b>35 392</b>
31	<b>Vervaardiging van elektrische machines en apparaten</b>	<b>3 913 208</b>	<b>303 744</b>	<b>393 502</b>	<b>353 667</b>
31.1	- Vervaardiging van elektromotoren en van elektrische generatoren en transformatoren	<b>586 419</b>	48 210	65 090	53 971
31.2	- Vervaardiging van schakel- en verdeelinrichtingen	<b>815 582</b>	70 424	86 618	67 337
31.3	- Vervaardiging van geïsoleerde kabels en draad	<b>462 500</b>	36 995	54 035	47 250
31.4	- Vervaardiging van accumulatoren en elektrische batterijen	<b>239 293</b>	16 965	23 066	24 390

(1) Leveringen m.i.v. de industriële behandelingen en diensten en aan het buitenland geleverd maakloonwerk.

# PRODCOM - Leveringen per activiteit

## Waarde van de industriële productie (1) volgens de hoofdactiviteit van de vestiging (voorlopige cijfers in 1 000 €) - vervolg

NACE Code	Activiteit	2004	2005		
			Augustus	September	Oktober
31.5	- Vervaardiging van elektrische lampen en verlichtingsapparaten	616 999	43 922	52 745	60 119
31.6	- Vervaardiging van overige elektrische benodigdheden	1 192 416	87 227	111 948	100 600
32	<b>Vervaardiging van audio-, video- en telecommunicatieapparatuur</b>	<b>2 438 868</b>	<b>169 477</b>	<b>216 606</b>	<b>196 210</b>
32.1	- Vervaardiging van elektronische onderdelen	541 742	39 568	58 277	51 673
32.2	- Vervaardiging van zendapparatuur voor televisie en radio en van apparatuur voor lijntelefonie en lijntelegrafie	926 595	58 065	76 048	45 269
32.3	- Vervaardiging van audio- en videoapparatuur	970 531	71 844	82 282	99 268
33	<b>Vervaardiging van medische apparatuur en instrumenten, van precisie- en optische instrumenten en van uurwerken</b>	<b>899 666</b>	<b>62 936</b>	<b>85 621</b>	<b>91 326</b>
33.1	- Vervaardiging van medische apparatuur en instrumenten en van orthopedische artikelen	223 278	16 080	21 707	20 588
33.2	- Vervaardiging van meet-, regel-, navigatie- en controleapparatuur	499 350	32 687	47 250	54 316
33.3	- Vervaardiging van apparaten voor de bewaking van industriële processen	105 472	10 448	9 408	12 314
33.4	- Vervaardiging van optische instrumenten en van foto- en filmapparatuur	65 126	3 235	6 758	3 710
33.5	- Vervaardiging van uurwerken	6 439	485	498	398
34	<b>Vervaardiging en assemblage van auto's, aanhangwagens en opleggers</b>	<b>16 398 879</b>	<b>1 114 351</b>	<b>1 620 992</b>	<b>1 415 307</b>
34.1	- Vervaardiging en assemblage van auto's	11 668 779	788 020	1 148 946	1 011 166
34.2	- Vervaardiging van carrosserieën; vervaardiging van aanhangwagens, caravans en opleggers	1 342 584	106 418	136 917	124 577
34.3	- Vervaardiging van onderdelen en accessoires voor motorvoertuigen en motoren daarvan	3 387 517	219 913	335 129	279 564
35	<b>Vervaardiging van overige transportmiddelen</b>	<b>1 402 726</b>	<b>101 125</b>	<b>117 256</b>	<b>110 859</b>
35.1	- Scheepsbouw en -reparatie	135 326	12 267	13 101	13 989
35.4	- Vervaardiging van motorrijwielen en rijwielen	71 546	4 953	5 071	4 476
35.I	- Vervaardiging van lucht- en ruimtevaartuigen en rollend materieel (35.F = 35.2 + 35.3)	1 195 854	83 905	99 084	92 394
36	<b>Vervaardiging van meubelen; overige industrie</b>	<b>2 558 514</b>	<b>163 716</b>	<b>270 590</b>	<b>213 366</b>
36.1	- Vervaardiging van meubelen	2 024 247	136 729	206 375	172 928

(1) Leveringen m.i.v. de industriële behandelingen en diensten en aan het buitenland geleverd maakloonwerk.

## PRODCOM - Leveringen per activiteit

### Waarde van de industriële productie (1) volgens de hoofdactiviteit van de vestiging (voorlopige cijfers in 1 000 €) - vervolg en einde

NACE Code	Activiteit	2004	2005		
			Augustus	September	Oktober
36.2	- Bewerking van edelstenen en vervaardiging van juwelen en dergelijke artikelen	<b>330 057</b>	12 417	44 378	22 113
36.4	- Vervaardiging van sportartikelen	<b>11 073</b>	822	883	931
36.5	- Vervaardiging van spellen en speelgoed	<b>83 781</b>	7 223	8 402	8 195
36.A	- Overige industrie, m.i.v. de vervaardiging van muziekinstrumenten (36.A = 36.3 + 36.6)	<b>109 356</b>	6 526	10 551	9 199
	<b>Totaal</b>	<b>132 907 480</b>	<b>10 144 153</b>	<b>12 425 358</b>	<b>11 546 999</b>

(1) Leveringen m.i.v. de industriële behandelingen en diensten en aan het buitenland geleverd maakloonwerk.

# PRODCOM - Tewerkstelling, uren en lonen

## Tewerkstelling, uren en lonen volgens de hoofdactiviteit van de vestiging (voorlopige cijfers)

NACE Code	Activiteit		2004	2005		
				Augustus	September	Oktober
14	Overige winning van delfstoffen	Aantal arbeiders	2 502	2 479	2 472	2 468
		Aantal bedienden	810	780	781	780
		Totaal	3 312	3 259	3 253	3 248
		Aantal uren (1)	425 093	413 118	463 509	418 276
		Trimestriële lonen (2)	99 405		21 235	
14.1	- Winning van steen	Aantal arbeiders	1 177	1 204	1 203	1 199
		Aantal bedienden	304	297	296	296
		Totaal	1 482	1 501	1 499	1 495
		Aantal uren (1)	191 923	207 953	216 443	190 843
		Trimestriële lonen (2)	46 096		9 789	
14.2	- Winning van zand en klei	Aantal arbeiders	1 094	1 072	1 069	1 070
		Aantal bedienden	353	347	350	349
		Totaal	1 447	1 419	1 419	1 419
		Aantal uren (1)	185 276	168 902	203 917	186 807
		Trimestriële lonen (2)	40 693		8 922	
14.B	- Overige winning van delfstoffen n.e.g. (14.B = 14.3 + 14.4 + 14.5)	Aantal arbeiders	230			
		Aantal bedienden	153			
		Totaal	383			
		Aantal uren (1)	47 894			
		Trimestriële lonen (2)	12 616			
14.C	- Overige winning van delfstoffen n.e.g. (14.B = 14.1 + 14.3 + 14.4 + 14.5)	Aantal arbeiders		1 407	1 403	1 398
		Aantal bedienden		433	431	431
		Totaal		1 840	1 834	1 829
		Aantal uren (1)		244 216	259 592	231 469
		Trimestriële lonen (2)			12 313	
1C	Vervaardiging van voedingsmiddelen en dranken (1C=15 m.u.v. slachterijen en melkerijen)	Aantal arbeiders	46 468	46 357	46 511	46 615
		Aantal bedienden	18 967	18 996	19 010	19 014
		Totaal	65 436	65 353	65 521	65 629
		Aantal uren (1)	7 971 690	7 488 598	8 371 811	8 220 847
		Trimestriële lonen (2)	1 721 332		374 389	
15.B	- Productie en verwerking van vlees en vleesproducten (15B= 15.1 m.u.v. slachterijen)	Aantal arbeiders	10 075	10 117	10 082	10 052
		Aantal bedienden	1 857	1 876	1 858	1 871
		Totaal	11 932	11 993	11 940	11 923
		Aantal uren (1)	1 474 410	1 371 645	1 515 190	1 509 236
		Trimestriële lonen (2)	270 605		58 724	
15.2	- Verwerking en conservering van vis en vervaardiging van visproducten	Aantal arbeiders	994	918	927	935
		Aantal bedienden	414	402	397	393
		Totaal	1 409	1 320	1 324	1 328
		Aantal uren (1)	177 318	154 579	169 124	165 027
		Trimestriële lonen (2)	32 876		7 109	
15.3	- Verwerking en conservering van groenten en fruit	Aantal arbeiders	5 333	5 274	5 239	5 257
		Aantal bedienden	1 428	1 467	1 469	1 475
		Totaal	6 761	6 741	6 708	6 732
		Aantal uren (1)	835 738	791 268	881 115	837 556
		Trimestriële lonen (2)	161 992		37 043	
15.4	- Vervaardiging van plantaardige en dierlijke oliën en vetten	Aantal arbeiders	674	659	654	649
		Aantal bedienden	586	573	574	567
		Totaal	1 261	1 232	1 228	1 216
		Aantal uren (1)	161 716	144 528	163 307	157 430
		Trimestriële lonen (2)	47 420		11 713	
15.C	- Consumptie-ijs (15.C = 15.52)	Aantal arbeiders	1 192	1 152	1 100	1 116
		Aantal bedienden	219	219	217	214
		Totaal	1 411	1 371	1 317	1 330
		Aantal uren (1)	164 321	158 716	139 982	135 168
		Trimestriële lonen (2)	32 031		6 936	
15.6	- Vervaardiging van maalderijproducten, zetmeel en zetmeelproducten	Aantal arbeiders	1 965	2 017	2 058	2 058
		Aantal bedienden	1 569	1 552	1 553	1 557
		Totaal	3 535	3 569	3 611	3 615
		Aantal uren (1)	470 298	446 908	504 943	502 578
		Trimestriële lonen (2)	122 704		28 406	

(1) Tot december 1998 uren-arbeiders, vanaf januari 1999 uren gepresteerd door de werknemers (bedienden en arbeiders)

(2) Brutolonen en -weden van de werknemers tewerkgesteld in de industriële afdelingen (in 1 000 €).



# PRODCOM - Tewerkstelling, uren en lonen

## Tewerkstelling, uren en lonen volgens de hoofdactiviteit van de vestiging (voorlopige cijfers) - vervolg

NACE Code	Activiteit		2004	2005		
				Augustus	September	Oktober
15.7	- Vervaardiging van diervoeders	Aantal arbeiders	<b>1 498</b>	1 467	1 460	1 454
		Aantal bedienden	<b>1 359</b>	1 339	1 351	1 353
		Totaal	<b>2 857</b>	2 806	2 811	2 807
		Aantal uren (1)	<b>380 887</b>	348 496	385 950	376 915
		Trimestriële lonen (2)	<b>84 581</b>		18 934	
15.8	- Vervaardiging van overige voedingsmiddelen	Aantal arbeiders	<b>19 401</b>	19 394	19 673	19 790
		Aantal bedienden	<b>7 960</b>	8 056	8 060	8 062
		Totaal	<b>27 361</b>	27 450	27 733	27 852
		Aantal uren (1)	<b>3 195 345</b>	2 997 557	3 433 780	3 414 671
		Trimestriële lonen (2)	<b>669 773</b>		148 432	
15.9	- Vervaardiging van dranken	Aantal arbeiders	<b>5 333</b>	5 359	5 318	5 304
		Aantal bedienden	<b>3 572</b>	3 512	3 531	3 522
		Totaal	<b>8 906</b>	8 871	8 849	8 826
		Aantal uren (1)	<b>1 111 655</b>	1 074 901	1 178 420	1 122 266
		Trimestriële lonen (2)	<b>299 351</b>		57 093	
16	Vervaardiging van tabaksproducten	Aantal arbeiders	<b>1 317</b>	<b>1 260</b>	<b>1 255</b>	<b>1 252</b>
		Aantal bedienden	<b>432</b>	<b>432</b>	<b>441</b>	<b>448</b>
		Totaal	<b>1 749</b>	<b>1 692</b>	<b>1 696</b>	<b>1 700</b>
		Aantal uren (1)	<b>200 559</b>	<b>161 633</b>	<b>209 973</b>	<b>190 219</b>
		Trimestriële lonen (2)	<b>42 930</b>		<b>8 687</b>	
17	Vervaardiging van textiel	Aantal arbeiders	<b>26 280</b>	<b>24 200</b>	<b>23 995</b>	<b>23 877</b>
		Aantal bedienden	<b>5 354</b>	<b>5 065</b>	<b>5 032</b>	<b>5 023</b>
		Totaal	<b>31 634</b>	<b>29 265</b>	<b>29 027</b>	<b>28 900</b>
		Aantal uren (1)	<b>3 684 030</b>	<b>2 499 233</b>	<b>3 698 371</b>	<b>3 415 447</b>
		Trimestriële lonen (2)	<b>649 924</b>		<b>134 635</b>	
17.1	- Bewerken en spinnen van textielvezels	Aantal arbeiders	<b>2 643</b>	2 318	2 304	2 284
		Aantal bedienden	<b>266</b>	247	245	243
		Totaal	<b>2 910</b>	2 565	2 549	2 527
		Aantal uren (1)	<b>307 548</b>	194 200	289 426	256 389
		Trimestriële lonen (2)	<b>50 589</b>		9 463	
17.2	- Weven van textiel	Aantal arbeiders	<b>6 405</b>	5 973	5 935	5 914
		Aantal bedienden	<b>1 397</b>	1 336	1 332	1 334
		Totaal	<b>7 803</b>	7 309	7 267	7 248
		Aantal uren (1)	<b>885 324</b>	578 989	920 289	851 293
		Trimestriële lonen (2)	<b>163 209</b>		34 053	
17.3	- Textielveredeling	Aantal arbeiders	<b>1 809</b>	1 631	1 568	1 549
		Aantal bedienden	<b>406</b>	400	378	376
		Totaal	<b>2 215</b>	2 031	1 946	1 925
		Aantal uren (1)	<b>256 047</b>	176 430	244 719	227 240
		Trimestriële lonen (2)	<b>44 345</b>		8 730	
17.4	- Vervaardiging van geconfectioneerde artikelen van textiel, exclusief kleding	Aantal arbeiders	<b>3 387</b>	3 092	3 115	3 106
		Aantal bedienden	<b>724</b>	653	654	656
		Totaal	<b>4 111</b>	3 745	3 769	3 762
		Aantal uren (1)	<b>474 197</b>	332 520	467 514	429 551
		Trimestriële lonen (2)	<b>75 232</b>		15 782	
17.5	- Vervaardiging van overige textielproducten	Aantal arbeiders	<b>10 687</b>	10 246	10 152	10 117
		Aantal bedienden	<b>2 348</b>	2 263	2 260	2 253
		Totaal	<b>13 036</b>	12 509	12 412	12 370
		Aantal uren (1)	<b>1 601 420</b>	1 112 677	1 646 796	1 534 971
		Trimestriële lonen (2)	<b>292 424</b>		62 534	
17.6	- Vervaardiging van gebreide en gehaakte stoffen	Aantal arbeiders	<b>477</b>	337	330	335
		Aantal bedienden	<b>108</b>	88	87	87
		Totaal	<b>586</b>	425	417	422
		Aantal uren (1)	<b>69 126</b>	28 393	59 312	55 159
		Trimestriële lonen (2)	<b>11 878</b>		2 016	
17.7	- Vervaardiging van gebreide en gehaakte artikelen	Aantal arbeiders	<b>870</b>	603	591	572
		Aantal bedienden	<b>101</b>	78	76	74
		Totaal	<b>971</b>	681	667	646
		Aantal uren (1)	<b>90 365</b>	76 024	70 315	60 844
		Trimestriële lonen (2)	<b>12 247</b>		2 057	

(1) Tot december 1998 uren-arbeiders, vanaf januari 1999 uren gepresteerd door de werknemers (bedienden en arbeiders)

(2) Brutolonen en -weden van de werknemers tewerkgesteld in de industriële afdelingen (in 1 000 €).

# PRODCOM - Tewerkstelling, uren en lonen

## Tewerkstelling, uren en lonen volgens de hoofdactiviteit van de vestiging (voorlopige cijfers) - vervolg

NACE Code	Activiteit		2004	2005		
				Augustus	September	Oktober
18	Vervaardiging van kleding en bontnijverheid	Aantal arbeiders	4 410	3 943	3 909	3 885
		Aantal bedienden	1 694	1 787	1 781	1 777
		Totaal	6 104	5 730	5 690	5 662
		Aantal uren (1)	651 305	569 193	632 447	578 084
		Trimestriële lonen (2)	113 520		26 287	
18.2	- Vervaardiging van overige kleding en toebehoren	Aantal arbeiders	4 159	3 726	3 693	3 668
		Aantal bedienden	1 626	1 749	1 743	1 739
		Totaal	5 785	5 475	5 436	5 407
		Aantal uren (1)	618 381	550 698	599 846	550 895
		Trimestriële lonen (2)	108 168		25 278	
19	Leernijverheid en vervaardiging van schoeisel	Aantal arbeiders	1 101	984	994	981
		Aantal bedienden	365	363	360	353
		Totaal	1 466	1 347	1 354	1 334
		Aantal uren (1)	172 919	157 150	177 425	157 978
		Trimestriële lonen (2)	33 976		7 722	
19.A	- Looien, bereiden en vervaardiging van lederen artikelen, behalve schoeisel (19.A = 19.1 + 19.2)	Aantal arbeiders	##	##	##	##
		Aantal bedienden	##	##	##	##
		Totaal	1 229	1 125	1 128	1 112
		Aantal uren (1)	147 937	131 410	153 260	134 084
		Trimestriële lonen (2)	29 975		6 889	
19.3	- Vervaardiging van schoeisel	Aantal arbeiders	##	##	##	##
		Aantal bedienden	##	##	##	##
		Totaal	237	222	226	222
		Aantal uren (1)	24 981	25 740	24 165	23 894
		Trimestriële lonen (2)	4 001		833	
20	Houtindustrie en vervaardiging van artikelen van hout en van kurk, exclusief meubelen; vervaardiging van	Aantal arbeiders	8 092	7 891	7 907	7 874
		Aantal bedienden	2 025	2 092	2 108	2 116
		Totaal	10 117	9 983	10 015	9 990
		Aantal uren (1)	1 333 373	1 219 840	1 451 766	1 350 829
		Trimestriële lonen (2)	225 983		50 367	
20.1	- Zagen en schaven van hout, impregneren van hout	Aantal arbeiders	1 177	1 127	1 136	1 137
		Aantal bedienden	250	255	256	257
		Totaal	1 428	1 382	1 392	1 394
		Aantal uren (1)	182 229	160 472	198 896	182 552
		Trimestriële lonen (2)	27 731		6 052	
20.2	- Vervaardiging van panelen en platen van hout	Aantal arbeiders	2 937	2 868	2 867	2 863
		Aantal bedienden	712	748	752	748
		Totaal	3 649	3 616	3 619	3 611
		Aantal uren (1)	503 625	467 812	534 962	511 378
		Trimestriële lonen (2)	92 440		20 322	
20.3	- Vervaardiging van schrijn- en timmerwerk	Aantal arbeiders	2 822	2 750	2 761	2 744
		Aantal bedienden	725	742	748	751
		Totaal	3 548	3 492	3 509	3 495
		Aantal uren (1)	457 854	421 604	518 471	472 656
		Trimestriële lonen (2)	75 154		16 672	
20.4	- Vervaardiging van houten emballage	Aantal arbeiders	769	796	798	791
		Aantal bedienden	128	151	155	162
		Totaal	898	947	953	953
		Aantal uren (1)	115 291	108 879	129 605	120 201
		Trimestriële lonen (2)	18 825		4 785	
20.5	- Vervaardiging van overige artikelen van hout, van kurk en riet en van vlechtwerk	Aantal arbeiders	384	350	345	339
		Aantal bedienden	208	196	197	198
		Totaal	592	546	542	537
		Aantal uren (1)	74 371	61 073	69 832	64 042
		Trimestriële lonen (2)	11 832		2 536	
21	Vervaardiging van pulp, papier en papierwaren	Aantal arbeiders	11 092	10 771	10 749	10 763
		Aantal bedienden	3 671	3 613	3 625	3 631
		Totaal	14 763	14 384	14 374	14 394
		Aantal uren (1)	1 864 367	1 617 242	1 889 601	1 762 267
		Trimestriële lonen (2)	445 459		99 316	

(1) Tot december 1998 uren-arbeiders, vanaf januari 1999 uren gepresteerd door de werknemers (bedienden en arbeiders)

(2) Brutolonen en -weden van de werknemers tewerkgesteld in de industriële afdelingen (in 1 000 €).

# PRODCOM - Tewerkstelling, uren en lonen

## Tewerkstelling, uren en lonen volgens de hoofdactiviteit van de vestiging (voorlopige cijfers) - vervolg

NACE			2004	2005		
Code	Activiteit			Augustus	September	Oktober
21.1	- Vervaardiging van papierpulp, papier en karton	Aantal arbeiders	3 223	3 078	3 053	3 058
		Aantal bedienden	1 316	1 235	1 232	1 231
		Totaal	4 540	4 313	4 285	4 289
		Aantal uren (1)	572 500	472 504	551 897	528 966
		Trimestriële lonen (2)	167 334		35 510	
21.2	- Vervaardiging van artikelen van papier en karton	Aantal arbeiders	7 868	7 693	7 696	7 705
		Aantal bedienden	2 354	2 378	2 393	2 400
		Totaal	10 223	10 071	10 089	10 105
		Aantal uren (1)	1 291 866	1 144 738	1 337 704	1 233 301
		Trimestriële lonen (2)	278 125		63 805	
22	Uitgeverijen, drukkerijen en reproductie van opgenomen media	Aantal arbeiders	10 970	10 349	10 215	10 175
		Aantal bedienden	13 610	13 356	13 352	13 315
		Totaal	24 580	23 705	23 567	23 490
		Aantal uren (1)	3 177 185	2 903 246	3 244 196	3 110 101
		Trimestriële lonen (2)	805 755		225 825	
22.A	- Uitgeverijen en reproductie van opgenomen media (22.A = 22.1 + 22.3)	Aantal arbeiders	1 426	1 253	1 253	1 252
		Aantal bedienden	8 972	8 824	8 839	8 856
		Totaal	10 398	10 077	10 092	10 108
		Aantal uren (1)	1 381 253	1 310 331	1 416 264	1 374 573
		Trimestriële lonen (2)	394 670		138 997	
22.2	- Drukkerijen en diensten in verband met drukkerijen	Aantal arbeiders	9 543	9 096	8 962	8 923
		Aantal bedienden	4 637	4 532	4 513	4 459
		Totaal	14 181	13 628	13 475	13 382
		Aantal uren (1)	1 795 931	1 592 915	1 827 932	1 735 528
		Trimestriële lonen (2)	411 085		86 828	
24	Vervaardiging van chemische producten	Aantal arbeiders	28 651	28 230	28 222	28 287
		Aantal bedienden	35 851	36 193	36 405	36 408
		Totaal	64 502	64 423	64 627	64 695
		Aantal uren (1)	8 199 712	7 217 378	8 517 727	8 121 050
		Trimestriële lonen (2)	2 748 889		627 839	
24.1	- Vervaardiging van chemische basisproducten	Aantal arbeiders	12 848	12 440	12 457	12 424
		Aantal bedienden	14 780	14 548	14 661	14 624
		Totaal	27 628	26 988	27 118	27 048
		Aantal uren (1)	3 514 536	3 027 944	3 484 349	3 476 867
		Trimestriële lonen (2)	1 257 063		283 107	
24.2	- Vervaardiging van verdelgingsmiddelen en van andere chemische producten voor de landbouw	Aantal arbeiders	553	# #	# #	# #
		Aantal bedienden	730	# #	# #	# #
		Totaal	1 283	1 301	1 299	1 243
		Aantal uren (1)	167 102	148 373	166 594	162 158
		Trimestriële lonen (2)	55 291		13 706	
24.3	- Vervaardiging van verf, vernis e.d., drukinkt en mastiek	Aantal arbeiders	1 295	1 256	1 266	1 259
		Aantal bedienden	1 937	2 004	2 026	2 025
		Totaal	3 233	3 260	3 292	3 284
		Aantal uren (1)	455 235	421 221	482 769	463 699
		Trimestriële lonen (2)	129 497		28 460	
24.4	- Vervaardiging van farmaceutische en van chemische en botanische producten voor medicinaal gebruik	Aantal arbeiders	5 422	5 711	5 722	5 810
		Aantal bedienden	11 230	11 666	11 727	11 799
		Totaal	16 652	17 377	17 449	17 609
		Aantal uren (1)	2 107 724	1 960 524	2 371 308	2 090 712
		Trimestriële lonen (2)	721 428		172 213	
24.5	- Vervaardiging van zeep, wasmiddelen, poets- en reinigingsmiddelen, parfums en cosmetische artikelen	Aantal arbeiders	2 830	2 920	2 884	2 896
		Aantal bedienden	1 585	1 589	1 607	1 619
		Totaal	4 415	4 509	4 491	4 515
		Aantal uren (1)	554 901	498 812	584 363	559 510
		Trimestriële lonen (2)	130 834		30 561	
24.A	- Vervaardiging van overige chemische producten, m.i.v. voor de landbouw (24.A = 24.2 + 24.6)	Aantal arbeiders		4 256	4 242	4 238
		Aantal bedienden		5 974	5 973	5 929
		Totaal		10 230	10 215	10 167
		Aantal uren (1)		1 123 319	1 334 193	1 273 201
		Trimestriële lonen (2)			101 774	

(1) Tot december 1998 uren-arbeiders, vanaf januari 1999 uren gepresteerd door de werknemers (bedienden en arbeiders)

(2) Brutolonen en -weden van de werknemers tewerkgesteld in de industriële afdelingen (in 1 000 €).

# PRODCOM - Tewerkstelling, uren en lonen

## Tewerkstelling, uren en lonen volgens de hoofdactiviteit van de vestiging (voorlopige cijfers) - vervolg

NACE Code	Activiteit		2004	2005		
				Augustus	September	Oktober
24.6	- Vervaardiging van overige chemische producten	Aantal arbeiders	3 920	##	##	##
		Aantal bedienden	5 118	##	##	##
		Totaal	9 039	8 929	8 916	8 924
		Aantal uren (1)	1 131 294	974 946	1 167 599	1 111 043
		Trimestriële lonen (2)	394 895		88 068	
24.7	- Vervaardiging van synthetische en kunstmatige vezels	Aantal arbeiders	1 780	1 647	1 651	1 660
		Aantal bedienden	468	412	411	412
		Totaal	2 249	2 059	2 062	2 072
		Aantal uren (1)	268 916	185 558	260 745	257 061
		Trimestriële lonen (2)	59 881		11 725	
25	<b>Vervaardiging van producten van rubber en kunststof</b>	<b>Aantal arbeiders</b>	<b>17 921</b>	<b>17 613</b>	<b>17 750</b>	<b>17 721</b>
		<b>Aantal bedienden</b>	<b>7 661</b>	<b>7 770</b>	<b>7 836</b>	<b>7 877</b>
		<b>Totaal</b>	<b>25 582</b>	<b>25 383</b>	<b>25 586</b>	<b>25 598</b>
		<b>Aantal uren (1)</b>	<b>3 286 788</b>	<b>2 936 950</b>	<b>3 568 388</b>	<b>3 380 418</b>
		<b>Trimestriële lonen (2)</b>	<b>743 869</b>		<b>170 183</b>	
25.1	- Vervaardiging van producten van rubber	Aantal arbeiders	1 902	1 839	1 840	1 825
		Aantal bedienden	846	931	935	935
		Totaal	2 748	2 770	2 775	2 760
		Aantal uren (1)	343 041	309 326	388 951	375 238
		Trimestriële lonen (2)	84 220		19 182	
25.2	- Vervaardiging van producten van kunststof	Aantal arbeiders	16 019	15 774	15 910	15 896
		Aantal bedienden	6 814	6 839	6 901	6 942
		Totaal	22 833	22 613	22 811	22 838
		Aantal uren (1)	2 943 746	2 627 624	3 179 437	3 005 180
		Trimestriële lonen (2)	659 649		151 001	
26	<b>Vervaardiging van overige niet-metaalhoudende minerale producten</b>	<b>Aantal arbeiders</b>	<b>20 956</b>	<b>20 556</b>	<b>20 483</b>	<b>20 495</b>
		<b>Aantal bedienden</b>	<b>6 817</b>	<b>6 760</b>	<b>6 747</b>	<b>6 745</b>
		<b>Totaal</b>	<b>27 774</b>	<b>27 316</b>	<b>27 230</b>	<b>27 240</b>
		<b>Aantal uren (1)</b>	<b>3 599 430</b>	<b>3 340 300</b>	<b>3 893 027</b>	<b>3 585 076</b>
		<b>Trimestriële lonen (2)</b>	<b>801 540</b>		<b>180 093</b>	
26.1	- Vervaardiging van glas en glaswerk	Aantal arbeiders	7 528	7 143	7 011	7 037
		Aantal bedienden	2 430	2 376	2 368	2 363
		Totaal	9 959	9 519	9 379	9 400
		Aantal uren (1)	1 282 639	1 052 629	1 293 675	1 211 012
		Trimestriële lonen (2)	295 991		66 640	
26.A	- Vervaardiging van keramische tegels, plavuizen, behalve dakpannen en bakstenen (26.A = 26.2 + 26.3)	Aantal arbeiders	861	834	806	808
		Aantal bedienden	237	223	223	224
		Totaal	1 098	1 057	1 029	1 032
		Aantal uren (1)	138 634	101 934	133 526	123 293
		Trimestriële lonen (2)	30 709		6 542	
26.4	- Vervaardiging van dakpannen, bakstenen, tegels en overige producten voor de bouw van gebakken klei	Aantal arbeiders	1 616	1 612	1 603	1 596
		Aantal bedienden	315	332	327	326
		Totaal	1 931	1 944	1 930	1 922
		Aantal uren (1)	258 684	215 027	265 697	252 297
		Trimestriële lonen (2)	51 775		11 467	
26.5	- Vervaardiging van cement, kalk en gips	Aantal arbeiders	1 198	1 098	1 103	1 098
		Aantal bedienden	777	725	722	720
		Totaal	1 976	1 823	1 825	1 818
		Aantal uren (1)	260 643	232 674	250 876	239 699
		Trimestriële lonen (2)	83 764		17 644	
26.6	- Vervaardiging van artikelen van beton, gips en cement	Aantal arbeiders	7 861	7 960	8 027	8 043
		Aantal bedienden	2 329	2 381	2 383	2 387
		Totaal	10 191	10 341	10 410	10 430
		Aantal uren (1)	1 321 326	1 378 930	1 554 443	1 399 080
		Trimestriële lonen (2)	273 203		62 620	
26.7	- Houwen, bewerken en afwerken van bouw- en siersteen	Aantal arbeiders	1 118	1 090	1 091	1 077
		Aantal bedienden	334	331	329	329
		Totaal	1 453	1 421	1 420	1 406
		Aantal uren (1)	193 427	200 442	213 886	198 649
		Trimestriële lonen (2)	32 495		7 150	

(1) Tot december 1998 uren-arbeiders, vanaf januari 1999 uren gepresteerd door de werknemers (bedienden en arbeiders)

(2) Brutolonen en -weden van de werknemers tewerkgesteld in de industriële afdelingen (in 1 000 €).

# PRODCOM - Tewerkstelling, uren en lonen

## Tewerkstelling, uren en lonen volgens de hoofdactiviteit van de vestiging (voorlopige cijfers) - vervolg

NACE Code	Activiteit		2004	2005		
				Augustus	September	Oktober
26.8	- Vervaardiging van overige niet-metaalhoudende minerale producten	Aantal arbeiders	770	819	842	836
		Aantal bedienden	392	392	395	396
		Totaal	1 163	1 211	1 237	1 232
		Aantal uren (1)	144 073	158 664	180 924	161 046
		Trimestriële lonen (2)	33 603		8 031	
27	<b>Vervaardiging van metalen in primaire vorm</b>	<b>Aantal arbeiders</b>	<b>23 070</b>	<b>23 039</b>	<b>23 026</b>	<b>22 990</b>
		<b>Aantal bedienden</b>	<b>9 347</b>	<b>9 308</b>	<b>9 300</b>	<b>9 293</b>
		<b>Totaal</b>	<b>32 418</b>	<b>32 347</b>	<b>32 326</b>	<b>32 283</b>
		<b>Aantal uren (1)</b>	<b>4 169 780</b>	<b>3 534 739</b>	<b>4 294 495</b>	<b>4 141 593</b>
		<b>Trimestriële lonen (2)</b>	<b>1 160 763</b>		<b>257 339</b>	
27.1	- Vervaardiging van ijzer en staal en van ferrolegeringen	Aantal arbeiders	12 362	12 602	12 590	12 586
		Aantal bedienden	5 084	5 097	5 097	5 101
		Totaal	17 446	17 699	17 687	17 687
		Aantal uren (1)	2 283 832	1 949 103	2 318 797	2 278 881
		Trimestriële lonen (2)	665 711		149 099	
27.2	- Vervaardiging van buizen	Aantal arbeiders	715	677	667	657
		Aantal bedienden	167	170	165	163
		Totaal	882	847	832	820
		Aantal uren (1)	105 967	85 612	109 812	103 368
		Trimestriële lonen (2)	22 288		5 188	
27.3	- Overige eerste verwerking van ijzer en staal	Aantal arbeiders	2 716	2 584	2 578	2 563
		Aantal bedienden	1 099	1 082	1 081	1 077
		Totaal	3 816	3 666	3 659	3 640
		Aantal uren (1)	482 212	351 187	492 833	463 375
		Trimestriële lonen (2)	129 319		26 760	
27.4	- Productie van non-ferrometalen	Aantal arbeiders	5 757	5 625	5 625	5 622
		Aantal bedienden	2 633	2 598	2 593	2 589
		Totaal	8 390	8 223	8 218	8 211
		Aantal uren (1)	1 060 376	941 613	1 095 108	1 040 438
		Trimestriële lonen (2)	291 800		64 858	
27.5	- Gieten van metalen	Aantal arbeiders	1 518	1 551	1 566	1 562
		Aantal bedienden	363	361	364	363
		Totaal	1 881	1 912	1 930	1 925
		Aantal uren (1)	237 392	207 224	277 945	255 531
		Trimestriële lonen (2)	51 645		11 434	
28	<b>Vervaardiging van producten van metaal</b>	<b>Aantal arbeiders</b>	<b>37 886</b>	<b>37 201</b>	<b>37 221</b>	<b>37 124</b>
		<b>Aantal bedienden</b>	<b>11 463</b>	<b>11 387</b>	<b>11 411</b>	<b>11 419</b>
		<b>Totaal</b>	<b>49 349</b>	<b>48 588</b>	<b>48 632</b>	<b>48 543</b>
		<b>Aantal uren (1)</b>	<b>6 231 805</b>	<b>5 540 975</b>	<b>6 670 749</b>	<b>6 193 711</b>
		<b>Trimestriële lonen (2)</b>	<b>1 293 902</b>		<b>281 201</b>	
28.1	- Vervaardiging van metalen constructiewerken voor de bouw	Aantal arbeiders	13 164	12 924	12 942	12 954
		Aantal bedienden	3 845	3 765	3 791	3 785
		Totaal	17 009	16 689	16 733	16 739
		Aantal uren (1)	2 156 214	1 994 184	2 336 514	2 162 845
		Trimestriële lonen (2)	415 827		89 813	
28.2	- Vervaardiging van tanks, reservoirs en bergingsmiddelen, van metaal; vervaardiging van radiatoren en ketels	Aantal arbeiders	4 729	4 633	4 633	4 663
		Aantal bedienden	1 848	1 818	1 815	1 821
		Totaal	6 577	6 451	6 448	6 484
		Aantal uren (1)	832 341	713 985	867 319	820 361
		Trimestriële lonen (2)	189 805		41 198	
28.3	- Vervaardiging van stoomketels	Aantal arbeiders	2 854	3 043	3 039	2 968
		Aantal bedienden	764	830	828	825
		Totaal	3 619	3 873	3 867	3 793
		Aantal uren (1)	435 579	412 270	495 859	459 125
		Trimestriële lonen (2)	90 360		21 650	
28.4	- Smeden, persen, stampen en profielwalsen van metaal; poedermetallurgie	Aantal arbeiders	975	919	915	908
		Aantal bedienden	256	251	252	252
		Totaal	1 232	1 170	1 167	1 160
		Aantal uren (1)	161 512	130 470	163 167	150 303
		Trimestriële lonen (2)	31 843		6 686	

(1) Tot december 1998 uren-arbeiders, vanaf januari 1999 uren gepresteerd door de werknemers (bedienden en arbeiders)

(2) Brutolonen en -weden van de werknemers tewerkgesteld in de industriële afdelingen (in 1 000 €).

# PRODCOM - Tewerkstelling, uren en lonen

## Tewerkstelling, uren en lonen volgens de hoofdactiviteit van de vestiging (voorlopige cijfers) - vervolg

NACE Code	Activiteit		2004	2005		
				Augustus	September	Oktober
28.5	- Oppervlaktebehandeling en bekleding van metaal; algemene metaalbewerking	Aantal arbeiders	8 052	7 807	7 824	7 782
		Aantal bedienden	1 965	1 941	1 950	1 952
		Totaal	10 018	9 748	9 774	9 734
		Aantal uren (1)	1 265 161	1 099 974	1 354 313	1 249 195
		Trimestriële lonen (2)	265 522		56 460	
28.6	- Vervaardiging van scharen, messen, bestekken, gereedschap en ijzerwaren	Aantal arbeiders	1 864	1 779	1 773	1 767
		Aantal bedienden	800	768	773	769
		Totaal	2 664	2 547	2 546	2 536
		Aantal uren (1)	351 342	303 261	360 767	337 852
		Trimestriële lonen (2)	77 027		17 149	
28.7	- Vervaardiging van overige producten van metaal	Aantal arbeiders	6 245	6 096	6 095	6 082
		Aantal bedienden	1 982	2 014	2 002	2 015
		Totaal	8 227	8 110	8 097	8 097
		Aantal uren (1)	1 029 654	886 831	1 092 810	1 014 030
		Trimestriële lonen (2)	223 519		48 246	
29	<b>Vervaardiging van machines, apparaten en werktuigen, n.e.g.</b>	<b>Aantal arbeiders</b>	<b>29 295</b>	<b>29 356</b>	<b>29 319</b>	<b>29 293</b>
		<b>Aantal bedienden</b>	<b>14 687</b>	<b>14 600</b>	<b>14 643</b>	<b>14 658</b>
		<b>Totaal</b>	<b>43 982</b>	<b>43 956</b>	<b>43 962</b>	<b>43 951</b>
		<b>Aantal uren (1)</b>	<b>5 639 290</b>	<b>4 898 734</b>	<b>6 066 442</b>	<b>5 595 997</b>
		<b>Trimestriële lonen (2)</b>	<b>1 272 914</b>		<b>288 293</b>	
29.1	- Vervaardiging van machines voor de productie en toepassing van mechanische energie, exclusief motoren voor	Aantal arbeiders	4 709	4 925	4 890	4 914
		Aantal bedienden	3 281	3 390	3 400	3 406
		Totaal	7 991	8 315	8 290	8 320
		Aantal uren (1)	1 003 920	931 057	1 108 132	1 039 804
		Trimestriële lonen (2)	265 053		61 860	
29.2	- Vervaardiging van overige machines voor algemeen gebruik	Aantal arbeiders	8 584	8 660	8 613	8 579
		Aantal bedienden	4 590	4 612	4 627	4 627
		Totaal	13 174	13 272	13 240	13 206
		Aantal uren (1)	1 744 487	1 528 666	1 869 791	1 755 399
		Trimestriële lonen (2)	369 450		85 712	
29.3	- Vervaardiging van machines voor de landbouw en de bosbouw	Aantal arbeiders	2 256	2 125	2 126	2 119
		Aantal bedienden	804	763	766	771
		Totaal	3 061	2 888	2 892	2 890
		Aantal uren (1)	387 556	259 933	402 949	356 863
		Trimestriële lonen (2)	76 064		15 533	
29.4	- Vervaardiging van gereedschapswerktuigen	Aantal arbeiders	1 215	1 132	1 108	1 101
		Aantal bedienden	591	559	558	558
		Totaal	1 806	1 691	1 666	1 659
		Aantal uren (1)	230 416	181 914	231 180	211 175
		Trimestriële lonen (2)	50 458		10 478	
29.5	- Vervaardiging van overige machines voor specifieke doeleinden	Aantal arbeiders	9 998	9 914	9 983	9 979
		Aantal bedienden	4 389	4 211	4 227	4 224
		Totaal	14 387	14 125	14 210	14 203
		Aantal uren (1)	1 826 311	1 610 774	1 981 076	1 781 746
		Trimestriële lonen (2)	410 803		92 228	
29.6	- Vervaardiging van wapens en munitie	Aantal arbeiders	934	919	915	915
		Aantal bedienden	507	531	531	533
		Totaal	1 442	1 450	1 446	1 448
		Aantal uren (1)	177 695	157 898	168 191	170 732
		Trimestriële lonen (2)	48 562		10 862	
29.7	- Vervaardiging van huishoudapparaten	Aantal arbeiders	1 595	1 681	1 684	1 686
		Aantal bedienden	522	534	534	539
		Totaal	2 118	2 215	2 218	2 225
		Aantal uren (1)	268 903	228 492	305 123	280 278
		Trimestriële lonen (2)	52 523		11 619	
30	<b>Vervaardiging van kantoorcomputers en computers</b>	<b>Aantal arbeiders</b>	<b>439</b>	<b>419</b>	<b>425</b>	<b>416</b>
		<b>Aantal bedienden</b>	<b>1 319</b>	<b>1 284</b>	<b>1 273</b>	<b>1 277</b>
		<b>Totaal</b>	<b>1 758</b>	<b>1 703</b>	<b>1 698</b>	<b>1 693</b>
		<b>Aantal uren (1)</b>	<b>237 789</b>	<b>200 448</b>	<b>246 418</b>	<b>235 572</b>
		<b>Trimestriële lonen (2)</b>	<b>63 217</b>		<b>14 414</b>	

(1) Tot december 1998 uren-arbeiders, vanaf januari 1999 uren gepresteerd door de werknemers (bedienden en arbeiders)

(2) Brutolonen en -weden van de werknemers tewerkgesteld in de industriële afdelingen (in 1 000 €).

# PRODCOM - Tewerkstelling, uren en lonen

## Tewerkstelling, uren en lonen volgens de hoofdactiviteit van de vestiging (voorlopige cijfers) - vervolg

NACE Code	Activiteit		2004	2005		
				Augustus	September	Oktober
31	<b>Vervaardiging van elektrische machines en apparaten</b>	<b>Aantal arbeiders</b>	<b>15 274</b>	<b>14 604</b>	<b>14 616</b>	<b>14 617</b>
		<b>Aantal bedienden</b>	<b>8 451</b>	<b>8 416</b>	<b>8 440</b>	<b>8 465</b>
		<b>Totaal</b>	<b>23 725</b>	<b>23 020</b>	<b>23 056</b>	<b>23 082</b>
		<b>Aantal uren (1)</b>	<b>3 005 536</b>	<b>2 701 171</b>	<b>3 216 272</b>	<b>2 965 317</b>
		<b>Trimestriële lonen (2)</b>	<b>726 432</b>		<b>156 872</b>	
31.1	- Vervaardiging van elektromotoren en van elektrische generatoren en transformatoren	Aantal arbeiders	1 604	1 560	1 561	1 566
		Aantal bedienden	1 540	1 543	1 546	1 547
		Totaal	3 144	3 103	3 107	3 113
		Aantal uren (1)	402 181	370 934	437 041	400 901
				24 051		
31.2	- Vervaardiging van schakel- en verdeelinrichtingen	Aantal arbeiders	3 998	3 768	3 771	3 762
		Aantal bedienden	2 188	2 123	2 123	2 128
		Totaal	6 186	5 891	5 894	5 890
		Aantal uren (1)	773 736	688 261	794 201	751 296
				41 217		
31.3	- Vervaardiging van geïsoleerde kabels en draad	Aantal arbeiders	1 405	1 349	1 339	1 332
		Aantal bedienden	540	537	537	535
		Totaal	1 945	1 886	1 876	1 867
		Aantal uren (1)	245 595	234 749	261 782	244 909
				12 117		
31.4	- Vervaardiging van accumulatoren en elektrische batterijen	Aantal arbeiders	1 087	1 089	1 084	1 095
		Aantal bedienden	293	279	279	275
		Totaal	1 380	1 368	1 363	1 370
		Aantal uren (1)	153 659	143 999	170 776	156 548
				10 304		
31.5	- Vervaardiging van elektrische lampen en verlichtingsapparaten	Aantal arbeiders	3 320	3 079	3 067	3 058
		Aantal bedienden	1 491	1 541	1 543	1 547
		Totaal	4 812	4 620	4 610	4 605
		Aantal uren (1)	656 929	625 223	702 805	625 037
				28 043		
31.6	- Vervaardiging van overige elektrische benodigdheden	Aantal arbeiders	3 857	3 759	3 794	3 804
		Aantal bedienden	2 397	2 393	2 412	2 433
		Totaal	6 255	6 152	6 206	6 237
		Aantal uren (1)	773 434	638 005	849 667	786 626
				41 141		
32	<b>Vervaardiging van audio-, video- en telecommunicatieapparatuur</b>	<b>Aantal arbeiders</b>	<b>4 091</b>	<b>4 048</b>	<b>4 027</b>	<b>4 010</b>
		<b>Aantal bedienden</b>	<b>5 805</b>	<b>5 673</b>	<b>5 653</b>	<b>5 655</b>
		<b>Totaal</b>	<b>9 896</b>	<b>9 721</b>	<b>9 680</b>	<b>9 665</b>
		<b>Aantal uren (1)</b>	<b>1 253 186</b>	<b>1 021 713</b>	<b>1 296 912</b>	<b>1 231 925</b>
		<b>Trimestriële lonen (2)</b>	<b>381 084</b>		<b>84 145</b>	
32.1	- Vervaardiging van elektronische onderdelen	Aantal arbeiders	2 031	2 019	2 012	2 004
		Aantal bedienden	1 171	1 161	1 153	1 151
		Totaal	3 202	3 180	3 165	3 155
		Aantal uren (1)	403 187	333 068	426 086	382 219
				23 253		
32.2	- Vervaardiging van zendapparatuur voor televisie en radio en van apparatuur voor lijntelefonie en lijntelegrafie	Aantal arbeiders	676	619	615	608
		Aantal bedienden	2 822	2 781	2 769	2 768
		Totaal	3 499	3 400	3 384	3 376
		Aantal uren (1)	465 707	395 861	462 888	442 919
				35 882		
32.3	- Vervaardiging van audio- en videoapparatuur	Aantal arbeiders	1 383	1 410	1 400	1 398
		Aantal bedienden	1 811	1 731	1 731	1 736
		Totaal	3 195	3 141	3 131	3 134
		Aantal uren (1)	384 291	292 784	407 938	406 787
				25 009		
33	<b>Vervaardiging van medische apparatuur en instrumenten, van precisie- en optische instrumenten en van uurwerken</b>	<b>Aantal arbeiders</b>	<b>3 213</b>	<b>3 238</b>	<b>3 231</b>	<b>3 211</b>
		<b>Aantal bedienden</b>	<b>3 232</b>	<b>3 251</b>	<b>3 264</b>	<b>3 273</b>
		<b>Totaal</b>	<b>6 446</b>	<b>6 489</b>	<b>6 495</b>	<b>6 484</b>
		<b>Aantal uren (1)</b>	<b>829 940</b>	<b>745 222</b>	<b>904 083</b>	<b>845 512</b>
		<b>Trimestriële lonen (2)</b>	<b>190 172</b>		<b>42 995</b>	

(1) Tot december 1998 uren-arbeiders, vanaf januari 1999 uren gepresteerd door de werknemers (bedienden en arbeiders)

(2) Brutolonen en -weden van de werknemers tewerkgesteld in de industriële afdelingen (in 1 000 €).

# PRODCOM - Tewerkstelling, uren en lonen

## Tewerkstelling, uren en lonen volgens de hoofdactiviteit van de vestiging (voorlopige cijfers) - vervolg

NACE Code	Activiteit		2004	2005		
				Augustus	September	Oktober
33.1	- Vervaardiging van medische apparatuur en instrumenten en van orthopedische artikelen	Aantal arbeiders	<b>1 381</b>	1 449	1 433	1 414
		Aantal bedienden	<b>825</b>	865	860	861
		Totaal	<b>2 207</b>	2 314	2 293	2 275
		Aantal uren (1)	<b>285 341</b>	264 043	321 222	299 599
		Trimestriële lonen (2)	<b>54 750</b>		12 848	
33.2	- Vervaardiging van meet-, regel-, navigatie- en controleapparatuur	Aantal arbeiders	<b>1 512</b>	1 492	1 493	1 492
		Aantal bedienden	<b>1 806</b>	1 800	1 817	1 825
		Totaal	<b>3 319</b>	3 292	3 310	3 317
		Aantal uren (1)	<b>421 665</b>	377 256	456 112	423 668
		Trimestriële lonen (2)	<b>108 669</b>		24 184	
33.3	- Vervaardiging van apparaten voor de bewaking van industriële processen	Aantal arbeiders	<b>72</b>	67	65	64
		Aantal bedienden	<b>353</b>	356	359	361
		Totaal	<b>426</b>	423	424	425
		Aantal uren (1)	<b>59 871</b>	54 464	62 211	60 608
		Trimestriële lonen (2)	<b>14 010</b>		3 044	
33.4	- Vervaardiging van optische instrumenten en van foto- en filmapparatuur	Aantal arbeiders	<b>201</b>	186	197	199
		Aantal bedienden	<b>226</b>	208	206	205
		Totaal	<b>428</b>	394	403	404
		Aantal uren (1)	<b>54 885</b>	42 112	56 180	55 013
		Trimestriële lonen (2)	<b>11 298</b>		2 589	
33.5	- Vervaardiging van uurwerken	Aantal arbeiders	<b>45</b>	44	43	42
		Aantal bedienden	<b>19</b>	22	22	21
		Totaal	<b>65</b>	66	65	63
		Aantal uren (1)	<b>8 176</b>	7 347	8 358	6 624
		Trimestriële lonen (2)	<b>1 445</b>		330	
34	<b>Vervaardiging en assemblage van auto's, aanhangwagens en opleggers</b>	<b>Aantal arbeiders</b>	<b>36 768</b>	<b>36 350</b>	<b>36 307</b>	<b>36 227</b>
		<b>Aantal bedienden</b>	<b>6 055</b>	<b>6 136</b>	<b>6 137</b>	<b>6 138</b>
		<b>Totaal</b>	<b>42 823</b>	<b>42 486</b>	<b>42 444</b>	<b>42 365</b>
		<b>Aantal uren (1)</b>	<b>5 482 972</b>	<b>4 164 434</b>	<b>5 694 618</b>	<b>5 404 559</b>
		<b>Trimestriële lonen (2)</b>	<b>1 305 471</b>		<b>272 524</b>	
34.1	- Vervaardiging en assemblage van auto's	Aantal arbeiders	<b>22 709</b>	21 954	21 932	21 931
		Aantal bedienden	<b>2 930</b>	2 949	2 950	2 947
		Totaal	<b>25 639</b>	24 903	24 882	24 878
		Aantal uren (1)	<b>3 347 988</b>	2 404 645	3 328 824	3 253 613
		Trimestriële lonen (2)	<b>841 815</b>		169 276	
34.2	- Vervaardiging van carrosserieën; vervaardiging van aanhangwagens, caravans en opleggers	Aantal arbeiders	<b>5 810</b>	6 154	6 162	6 141
		Aantal bedienden	<b>1 055</b>	1 080	1 088	1 090
		Totaal	<b>6 865</b>	7 234	7 250	7 231
		Aantal uren (1)	<b>850 587</b>	758 298	959 198	882 974
		Trimestriële lonen (2)	<b>177 736</b>		40 845	
34.3	- Vervaardiging van onderdelen en accessoires voor motorvoertuigen en motoren daarvan	Aantal arbeiders	<b>8 248</b>	8 242	8 213	8 155
		Aantal bedienden	<b>2 069</b>	2 107	2 099	2 101
		Totaal	<b>10 318</b>	10 349	10 312	10 256
		Aantal uren (1)	<b>1 284 396</b>	1 001 491	1 406 596	1 267 972
		Trimestriële lonen (2)	<b>285 921</b>		62 403	
35	<b>Vervaardiging van overige transportmiddelen</b>	<b>Aantal arbeiders</b>	<b>4 626</b>	<b>4 528</b>	<b>4 525</b>	<b>4 513</b>
		<b>Aantal bedienden</b>	<b>4 095</b>	<b>4 005</b>	<b>3 996</b>	<b>4 006</b>
		<b>Totaal</b>	<b>8 721</b>	<b>8 533</b>	<b>8 521</b>	<b>8 519</b>
		<b>Aantal uren (1)</b>	<b>999 342</b>	<b>783 237</b>	<b>1 001 939</b>	<b>894 873</b>
		<b>Trimestriële lonen (2)</b>	<b>283 712</b>		<b>63 690</b>	
35.1	- Scheepsbouw en -reparatie	Aantal arbeiders	<b>961</b>	948	947	943
		Aantal bedienden	<b>197</b>	171	171	173
		Totaal	<b>1 159</b>	1 119	1 118	1 116
		Aantal uren (1)	<b>140 144</b>	121 284	143 763	136 467
		Trimestriële lonen (2)	<b>29 303</b>		6 175	
35.4	- Vervaardiging van motorrijwielen en rijwielen	Aantal arbeiders	<b>324</b>	338	332	328
		Aantal bedienden	<b>114</b>	113	112	114
		Totaal	<b>438</b>	451	444	442
		Aantal uren (1)	<b>54 790</b>	46 419	54 082	52 785
		Trimestriële lonen (2)	<b>10 091</b>		2 181	

(1) Tot december 1998 uren-arbeiders, vanaf januari 1999 uren gepresteerd door de werknemers (bedienden en arbeiders)

(2) Brutolonen en -weden van de werknemers tewerkgesteld in de industriële afdelingen (in 1 000 €).



# PRODCOM - Tewerkstelling, uren en lonen

## Tewerkstelling, uren en lonen volgens de hoofdactiviteit van de vestiging (voorlopige cijfers) - vervolg en einde

NACE			2004	2005		
Code	Activiteit			Augustus	September	Oktober
35.1	- Vervaardiging van lucht-en ruimtevaartuigen en rollend materieel (35.F = 35.2 + 35.3)	Aantal arbeiders	3 340	3 242	3 246	3 242
		Aantal bedienden	3 783	3 721	3 713	3 719
		Totaal	7 123	6 963	6 959	6 961
		Aantal uren (1)	804 407	615 534	804 094	705 621
		Trimestriële lonen (2)	244 318		55 333	
36	Vervaardiging van meubelen; overige industrie	Aantal arbeiders	14 422	13 506	13 475	13 392
		Aantal bedienden	3 279	3 154	3 164	3 163
		Totaal	17 701	16 660	16 639	16 555
		Aantal uren (1)	2 140 343	1 650 133	2 261 979	2 051 655
		Trimestriële lonen (2)	366 428		76 251	
36.1	- Vervaardiging van meubelen	Aantal arbeiders	12 022	11 443	11 425	11 351
		Aantal bedienden	2 478	2 396	2 408	2 404
		Totaal	14 501	13 839	13 833	13 755
		Aantal uren (1)	1 781 213	1 424 819	1 908 152	1 735 682
		Trimestriële lonen (2)	304 286		63 655	
36.2	- Bewerking van edelstenen en vervaardiging van juwelen en dergelijke artikelen	Aantal arbeiders	1 172	985	980	972
		Aantal bedienden	401	408	410	412
		Totaal	1 574	1 393	1 390	1 384
		Aantal uren (1)	165 525	64 045	167 619	145 544
		Trimestriële lonen (2)	26 307		5 662	
36.4	- Vervaardiging van sportartikelen	Aantal arbeiders	87	87	87	85
		Aantal bedienden	22	19	19	19
		Totaal	110	106	106	104
		Aantal uren (1)	13 147	11 457	13 524	12 772
		Trimestriële lonen (2)	2 123		443	
36.5	- Vervaardiging van spellen en speelgoed	Aantal arbeiders	464	448	451	451
		Aantal bedienden	152	150	150	150
		Totaal	616	598	601	601
		Aantal uren (1)	71 172	70 304	79 137	70 764
		Trimestriële lonen (2)	14 958		2 965	
36.A	- Overige industrie, m.i.v. de vervaardiging van muziekinstrumenten (36.A = 36.3 + 36.6)	Aantal arbeiders	674	543	532	533
		Aantal bedienden	224	181	177	178
		Totaal	898	724	709	711
		Aantal uren (1)	109 284	79 508	93 547	86 893
		Trimestriële lonen (2)	18 754		3 526	
<b>Totaal</b>		<b>Aantal arbeiders</b>	<b>348 853</b>	<b>340 922</b>	<b>340 634</b>	<b>340 186</b>
		<b>Aantal bedienden</b>	<b>164 996</b>	<b>164 421</b>	<b>164 759</b>	<b>164 834</b>
		<b>Totaal</b>	<b>513 849</b>	<b>505 343</b>	<b>505 393</b>	<b>505 020</b>
		<b>Aantal uren (1)</b>	<b>64 556 442</b>	<b>55 764 687</b>	<b>67 772 148</b>	<b>63 851 306</b>
		<b>Trimestriële lonen (2)</b>	<b>15 476 676</b>		<b>3 464 303</b>	

(1) Tot december 1998 uren-arbeiders, vanaf januari 1999 uren gepresteerd door de werknemers (bedienden en arbeiders)

(2) Brutolonen en -weden van de werknemers tewerkgesteld in de industriële afdelingen (in 1 000 €).

# PRODCOM - Bestellingen

## Waarde van de bestellingen voor bepaalde bedrijfstakken volgens

NACE code	Activiteit	Bestelling	2004	2004	2005	
			December		Januari	Februari
1E	Vervaardiging van textiel (1E= 17 behalve textielveredeling)	Totaal	328 540	<b>4 518 766</b>	355 905	355 858
		Waarvan voor het buitenland	251 117	<b>3 593 406</b>	282 648	281 762
18	Vervaardiging van kleding en bontnijverheid	Totaal	24 250	<b>497 972</b>	41 847	56 899
		Waarvan voor het buitenland	10 007	<b>241 228</b>	17 025	26 029
21	Vervaardiging van pulp, papier en papierwaren	Totaal	285 079	<b>3 889 449</b>	293 195	283 523
		Waarvan voor het buitenland	185 633	<b>2 588 703</b>	186 233	184 402
24	Vervaardiging van chemische producten	Totaal	2 738 653	<b>30 711 228</b>	2 727 149	2 623 988
		Waarvan voor het buitenland	2 208 950	<b>24 688 138</b>	2 175 324	2 092 226
27	Vervaardiging van metalen in primaire vorm	Totaal	1 018 539	<b>12 992 179</b>	1 016 717	1 127 062
		Waarvan voor het buitenland	795 967	<b>10 188 106</b>	795 565	903 474
2D	Vervaardiging van produkten van metaal (2D=28 m.u.v.oppervlakbehandeling en en bekleding van metaal)	Totaal	479 206	<b>5 864 266</b>	450 537	460 873
		Waarvan voor het buitenland	180 491	<b>2 515 862</b>	204 854	205 977
29	Vervaardiging van machines, apparaten en werktuigen, n.e.g.	Totaal	704 714	<b>7 265 043</b>	585 487	584 809
		Waarvan voor het buitenland	469 259	<b>5 153 176</b>	425 968	423 025
30	Vervaardiging van kantoor­machines en computers	Totaal	38 664	<b>302 536</b>	23 158	24 067
		Waarvan voor het buitenland	16 401	<b>156 215</b>	11 180	13 732
31	Vervaardiging van elektrische machines en apparaten	Totaal	313 750	<b>3 843 924</b>	346 427	317 587
		Waarvan voor het buitenland	173 147	<b>2 292 744</b>	209 340	175 791
32	Vervaardiging van audio-, video- en telecommunicatieapparatuur	Totaal	223 039	<b>2 366 422</b>	173 195	149 701
		Waarvan voor het buitenland	185 617	<b>1 950 038</b>	142 859	122 148
33	Vervaardiging van medische apparatuur en instrumenten, van precisie- en optische instrumenten en van uurwerken	Totaal	106 283	<b>944 899</b>	78 601	74 171
		Waarvan voor het buitenland	72 157	<b>608 868</b>	46 770	48 144
34	Vervaardiging en assemblage van auto's, aanhangwagens en opleggers	Totaal	1 332 833	<b>16 286 093</b>	1 401 273	1 485 409
		Waarvan voor het buitenland	1 116 876	<b>13 861 300</b>	1 165 888	1 234 657
35	Vervaardiging van overige transportmiddelen	Totaal	132 132	<b>1 159 781</b>	130 494	112 587
		Waarvan voor het buitenland	111 623	<b>852 025</b>	98 798	86 132

# PRODCOM - Bestellingen

## de hoofdactiviteit van de vestiging (voorlopige cijfers in 1 000 €)

Maart	April	Mei	Juni	Juli	Augustus	September	Oktober	NACE code
384 670	365 268	347 357	382 774	296 343	293 110	397 964	374 329	1E
304 939	291 464	275 560	298 634	241 364	234 131	316 123	295 186	
53 954	34 939	27 102	32 429	38 656	69 333	47 739	30 538	18
27 969	17 194	14 701	14 591	19 346	27 702	24 130	13 318	
311 295	305 278	298 669	327 665	277 154	286 952	306 923	286 694	21
198 589	195 427	194 694	213 467	186 705	182 474	192 482	179 913	
2 798 252	2 775 981	2 670 985	2 813 628	2 557 825	2 527 387	2 828 014	2 765 788	24
2 274 963	2 231 004	2 198 326	2 328 221	2 133 137	2 043 138	2 319 585	2 221 851	
1 211 208	1 103 606	1 073 666	1 118 242	1 057 353	913 740	1 171 893	1 074 672	27
972 988	887 722	864 455	884 091	853 920	712 782	928 342	850 317	
554 010	534 081	492 499	552 170	372 413	475 031	526 737	498 671	2D
223 355	262 694	230 303	231 163	166 467	213 017	219 686	216 560	
686 230	625 024	630 591	792 968	514 301	565 510	702 327	676 951	29
476 001	446 627	454 098	584 589	363 178	418 804	504 581	508 697	
46 542	27 945	27 519	35 123	24 435	32 948	39 379	35 624	30
19 875	17 997	18 025	23 986	15 203	22 854	25 164	22 448	
385 905	324 813	353 356	367 746	279 366	315 245	351 448	358 265	31
224 743	191 721	213 628	228 796	171 372	188 759	205 924	216 709	
201 641	170 692	169 238	215 784	158 391	168 282	224 179	192 018	32
171 656	140 274	137 696	182 919	137 727	138 699	188 501	164 127	
87 076	71 015	74 557	83 535	69 631	71 626	85 792	84 101	33
54 968	44 792	38 882	55 948	46 628	48 517	58 475	55 481	
1 807 671	1 471 886	1 163 884	1 622 880	955 210	1 145 073	1 625 712	1 444 473	34
1 506 555	1 233 130	992 792	1 392 031	812 956	986 687	1 390 697	1 233 003	
129 282	161 648	118 389	145 842	60 604	108 972	128 858	132 908	35
100 265	133 290	97 079	119 188	35 803	81 923	106 191	64 630	



# **Diensten, handel en vervoer**

Vervoer

# Vervoer

## Evolutie van de tot het verkeer toegelaten nieuwe motorvoertuigen

	Inschrijvingen van nieuwe tot het verkeer toegelaten motorvoertuigen						
	Totaal(3)	Personen- auto's	Auto-bussen en autocars	Voertuigen voor goederen- vervoer	Trekkers	Landbouw- trekkers	Moto's(1) scooters, auto- scooters(2)
1999	<b>577 284</b>	504 203	971	63 429	5 795	2 886	27 539
2000	<b>601 659</b>	531 640	1 150	60 261	5 521	3 087	24 685
2001	<b>573 797</b>	499 779	968	64 360	5 758	2 932	21 130
2002	<b>535 300</b>	472 830	1 080	53 322	4 649	3 419	21 554
2003	<b>528 399</b>	463 173	896	56 125	4 818	3 387	22 267
2004	<b>563 334</b>	489 262	911	63 859	5 200	4 102	25 118
<b>2004</b>							
januari	<b>54 598</b>	47 460	84	6 048	729	277	1 252
februari	<b>56 333</b>	50 104	89	5 411	443	286	2 279
maart	<b>69 673</b>	61 465	127	6 953	606	522	3 194
april	<b>61 163</b>	53 726	108	6 256	496	577	3 625
mei	<b>45 747</b>	39 477	78	5 373	403	416	2 851
juni	<b>50 836</b>	43 895	121	5 945	423	452	3 396
juli	<b>36 640</b>	31 481	43	4 430	359	327	2 381
augustus	<b>35 265</b>	29 896	93	4 620	276	380	2 035
september	<b>39 415</b>	33 842	71	4 675	522	305	1 843
oktober	<b>43 394</b>	39 120	60	5 392	445	261	1 155
november	<b>38 732</b>	33 702	16	4 528	332	154	682
december	<b>29 654</b>	25 094	21	4 228	166	145	425
<b>2005</b>							
januari	<b>59 430</b>	51 442	134	6 668	926	260	1 214
februari	<b>52 715</b>	45 594	83	6 236	443	359	2 289
maart	<b>60 803</b>	52 518	102	7 228	557	398	2 903
april	<b>57 214</b>	48 564	89	7 565	535	461	3 440
mei	<b>48 940</b>	41 745	56	6 311	475	353	2 784
juni	<b>56 979</b>	49 585	103	6 434	522	335	3 377
juli	<b>38 616</b>	32 747	73	4 773	705	318	2 552
augustus	<b>38 752</b>	33 379	85	4 563	431	294	2 044
september	<b>40 694</b>	35 645	46	4 433	311	259	1 849
oktober	<b>42 485</b>	37 034	17	4 864	311	259	1 216
november	<b>41 255</b>	35 681	25	5 069	315	165	864
december	<b>25 493</b>	20 972	43	3 908	414	156	475

(1) De bromfietsen met een cilinderinhoud van 50 cc en minder, die de snelheid van 40 km/u kunnen overschrijden, worden beschouwd als moto's

(2) Maximum cilinderinhoud van 350 cm<sup>3</sup> en maximum gewicht van 350 kg.

(3) Moto's, scooters, auto-scooters niet inbegrepen.

# Vervoer

## Evolutie van de tot het verkeer toegelaten tweedehandsmotorvoertuigen

	Inschrijvingen van tweedehandsmotorvoertuigen					
	Totaal	Personen- auto's	Auto-bussen en autocars	Voertuigen voor goederen- vervoer	Trekkers	Landbouw- trekkers
1999	<b>778 870</b>	699 374	982	68 633	4 298	5 583
2000	<b>783 010</b>	697 755	965	73 181	5 232	5 877
2001	<b>774 571</b>	687 102	1 096	75 229	4 883	6 261
2002	<b>776 377</b>	688 134	864	76 953	4 359	6 067
2003	<b>759 466</b>	667 567	1 089	80 213	4 326	6 271
2004	<b>775 518</b>	678 731	910	84 497	4 412	6 968
<b>2004</b>						
januari	<b>63 280</b>	54 846	105	7 363	446	520
februari	<b>65 021</b>	56 824	70	7 166	376	585
maart	<b>77 572</b>	67 744	70	8 525	415	818
april	<b>71 620</b>	62 849	84	7 544	435	708
mei	<b>61 918</b>	54 691	45	6 297	322	563
juni	<b>74 404</b>	65 461	61	7 801	386	695
juli	<b>60 981</b>	53 724	71	6 329	321	536
augustus	<b>61 969</b>	54 560	132	6 336	362	579
september	<b>66 026</b>	57 722	82	7 250	446	526
oktober	<b>63 452</b>	55 458	53	7 046	355	540
november	<b>55 668</b>	48 490	41	6 426	260	451
december	<b>53 607</b>	46 362	96	6 414	288	447
<b>2005</b>						
januari	<b>61 565</b>	53 391	73	7 111	413	577
februari	<b>63 236</b>	55 037	50	7 170	337	642
maart	<b>67 411</b>	58 348	61	7 869	367	766
april	<b>68 170</b>	59 126	57	7 827	360	800
mei	<b>65 924</b>	57 579	71	7 288	308	678
juni	<b>76 613</b>	67 296	49	8 249	319	700
juli	<b>60 102</b>	52 719	24	6 502	285	572
augustus	<b>62 917</b>	54 988	107	6 877	318	627
september	<b>65 146</b>	56 472	61	7 654	394	565
oktober	<b>59 329</b>	51 462	62	6 967	340	498
november	<b>59 431</b>	51 787	69	6 804	318	453
december	<b>48 834</b>	42 053	61	6 028	326	366

#### Statistische domeinen

- Algemeen
- Grondgebied en leefmilieu
- Bevolking
- Samenleving
- Economie en financiën
- Landbouw en aanverwante activiteiten
- Industrie
- Diensten, handel en vervoer

**Algemene Directie Statistiek en Economische Informatie**  
**FOD Economie**  
B-1000 Brussel  
tel. 02/548.67.94  
fax 02/548.62.41

<http://statbel.fgov.be> - site mineco : <http://www.mineco.fgov.be>  
info@statbel.mineco.fgov.be

5 € \*  
ISSN 0771 - 0410

\*Per nummer (excl. verzendingskosten): 5 € | Abonnement (excl. verzendingskosten): 50 €  
Verantwoordelijke uitgever: N.Demeester, Leuvenseweg 44 - B-1000 Brussel  
Ondernemingsnummer FOD Economie, KMO, Middenstand en Energie: 0314.595.348