

I. ECONOMIE EN FINANCIEN

Conjunctuurindicatoren

| | |
|---|----|
| Kalender voor het uitbrengen van de indicatoren | 5 |
| Afzetprijnsindexen (basis 2000 = 100) - November 2005 | 6 |
| Werknemersindexen en indexen van de gewerkte uren (basis 2000 = 100) - Oktober 2005 | 9 |
| Indexcijfers van de consumptieprijzen - December 2005 | 15 |

In deze publicatie vindt u **de recentste statistieken** van de volgende domeinen : Leefmilieu, bevolking, samenleving, economie en financiën, landbouw, industrie, diensten, handel en vervoer.

Daarnaast biedt onze website <http://statbel.fgov.be> een selectie van statistieken, die dagelijks worden bijgewerkt.

Publicaties bestelt u door storting op postrekening nr. 679-2005886-23

Voor meer informatie :
Algemene directie Statistiek
en Economische Informatie
Leuvenseweg, 44 - 1000 Brussel
Tel. : 02/548.63.66 - Fax: 02/548.63.67

LUIK

Bd de la Sauvenière, 73-75 - 4000 Luik
Tel: 04/223.84.10
Fax: 04/222.49.94

GENT

Coupure Rechts, 620 - 9000 Gent
Tel: 09/267.27.27/30/31
Fax: 09/267.27.29

CHARLEROI

Bd Audent 14/5 - 6000 Charleroi
Tel: 071/27.44.14
Fax: 071/27.44.19

ANTWERPEN

Italiëlei 124, Bus 85 -2000 Antwerpen
Tel: 03/229.07.07
Fax: 03/233.28.30

CONVENTIONELE TEKENS

| | |
|---|-----|
| Gegevens ontbreken | .. |
| 0 of minder dan de helft van de gebruikte eenheid | - |
| Voorlopige cijfers | (*) |
| De komma wordt gebruikt om de eenheden te scheiden van de decimalen | |

Verantwoordelijke uitgever : N. DEMEESTER

Auteursrecht voorbehouden

Het reproduceren van de inhoud van deze publicatie is niet toegestaan, noch geheel, noch gedeeltelijk, noch in de oorspronkelijke, noch in bewerkte vorm, tenzij met schriftelijke machtiging vanwege de Algemene Directie Statistiek en Economische Informatie.

Het gebruiken van de inhoud van deze publicatie als toelichting of bewijsvoering in een artikel, een boekbespreking of een boek is toegestaan, mits duidelijke en nauwkeurige bronvermelding.

Economie en financiën
Conjunctuurindicatoren

Kalender voor het uitbrengen van de indicatoren

De indicatoren zijn beschikbaar op de aangeduide dag om 0 uur op onze website <http://statbel.fgov.be>

| Beschikbaar vanaf | Indicator | Referentieperiode | Frequentie |
|----------------------|---|-------------------|-------------|
| JANUARI 2006 | | | |
| 12 | Bouwvergunningen | oktober 2005 | maandelijks |
| 12 | Kleinhandelsindexen | oktober 2005 | maandelijks |
| 12 | Productie-indexen | november 2005 | maandelijks |
| 12 | Indexen van de nieuwe orders | november 2005 | maandelijks |
| 26 | Afzetprijnsindexen | december 2005 | maandelijks |
| 26 | Bouwvergunningen | november 2005 | maandelijks |
| 26 | Omzetindexen (PRODCOM) | november 2005 | maandelijks |
| 30 | Indexcijfers van de consumptieprijzen (*) | januari 2006 | maandelijks |
| FEBRUARI 2006 | | | |
| 2 | Werknemersindexen | november 2005 | maandelijks |
| 2 | Indexen van gewerkte uren | november 2005 | maandelijks |
| 9 | Productie-indexen | november 2005 | maandelijks |
| 9 | Faillissementen | november 2005 | maandelijks |
| 22 | Kleinhandelsindexen | december 2005 | maandelijks |
| 23 | Afzetprijnsindexen | januari 2006 | maandelijks |
| 23 | Bouwvergunningen | december 2005 | maandelijks |
| 23 | Omzetindexen (PRODCOM) | december 2005 | maandelijks |
| 27 | Indexcijfers van de consumptieprijzen (*) | februari 2006 | maandelijks |

(*) Beschikbaar om 12u, na de vergadering van de Indexcommissie.
Deze kalender kan op aanvraag ook afzonderlijk verkregen worden.
(Tel.02/548.67.94 - Fax. 02/548.62.41)

November 2005 : Afzetprijsindex +0,2%

In november 2005, vergeleken met de voorgaande maand, is **de afzetprijsindex voor de totale industrie zonder bouw** gestegen met 0,2%. Een uitsplitsing van dat cijfer tussen energie en de rest, geeft een status-quo (+0,0%) voor energie en een stijging van 0,2% voor de totale industrie zonder energie. Een verdere opsplitsing van de totale industrie zonder energie geeft +0,2% voor intermediaire goederen zonder energie, +0,0% voor investeringsgoederen, +0,1% voor duurzame consumptiegoederen en +0,2% voor niet-duurzame consumptiegoederen.

Als de algemene afzetprijsindex uitgesplitst wordt naargelang de bestemming, dan zien we een stijging met 0,1% op de binnenlandse markt en een stijging met 0,1% op de buitenlandse markt.

In vergelijking met november van het voorgaande jaar, is de afzetprijs van de totale industrie zonder bouw gestegen met 1,7%. De afzetprijzen voor de Belgische markt stegen met 0,4%, voor de buitenlandse markt was er een stijging met 2,4%.

Volgende persbericht op : **26/1/2006**

*
* *

Overnemen mag mits bronvermelding : **FOD Economie – Algemene Directie Statistiek**

Op de volgende bladzijde vindt U de bijhorende tabellen en grafieken.

Meer informatie over de conjunctuur !

⇒ Bekijk ook, voor een totaalbeeld van de Belgische en Europese conjunctuur, de viertalige conjunctuurportalsite op het internet :

<http://statbel.fgov.be/indicators>

⇒ Alle methodologische toelichtingen bij de cijfers kunt U bij de Dienst Conjunctuur vragen.

⇒ Het is mogelijk om gegevens over de afzetprijzen meer uitgesplitst (per subsector, per gewest) of verder bewerkt (vb. seizoengezuiverd) toegestuurd te krijgen, eenmalig of maandelijks (per abonnement).

⇒ Naast de afzetprijsindexen beschikken we over vele andere conjunctuurgegevens : werknemers, nieuwe orders, loonmassa, gewerkte uren, omzet, materiaalkosten, afzetprijzen, bouwvergunningen,

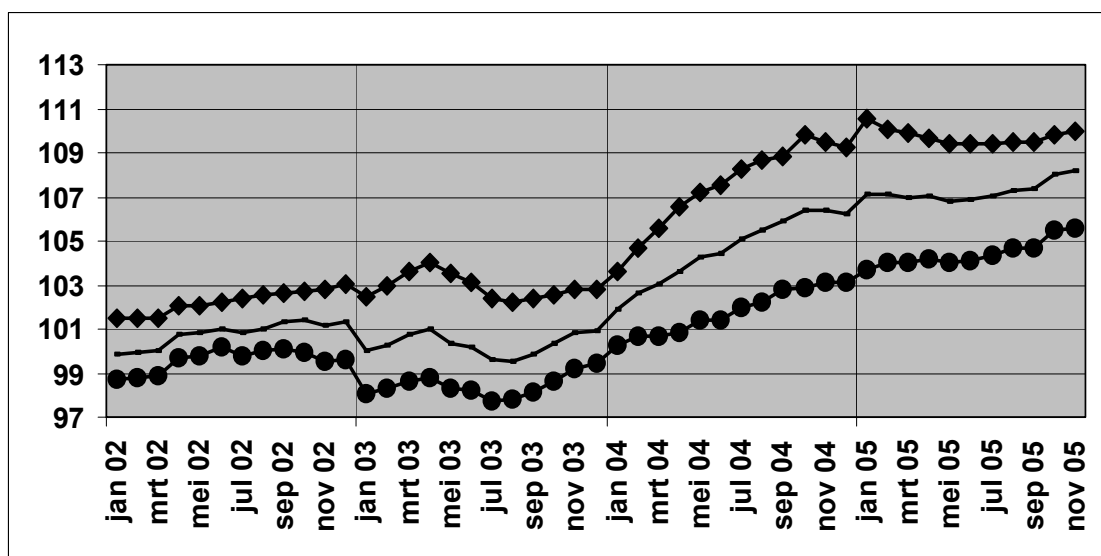
Conjunctuurindicatoren – Persbericht

**Bruto-indexen
(2000=100)**
Totale industrie
zonder
bouwnijverheid
*Prijsontwikkeling
van de afgezette
productie*

| Totale markt | | | | | | | | | | | | | |
|--------------------|-------|-------|-------|-------|-------|-------|-------|-------|-------|-------|-------|-------|-------|
| | jan | feb | mrt | apr | mei | jun | jul | aug | sep | okt | nov | dec | Jaar |
| 2003 | 100,0 | 100,3 | 100,8 | 101,0 | 100,4 | 100,2 | 99,6 | 99,6 | 99,9 | 100,4 | 100,8 | 100,9 | 100,3 |
| 2004 | 101,9 | 102,7 | 103,1 | 103,6 | 104,3 | 104,4 | 105,1 | 105,5 | 105,9 | 106,4 | 106,4 | 106,2 | 104,6 |
| 2005 | 107,1 | 107,1 | 107,0 | 107,1 | 106,8 | 106,9 | 107,1 | 107,3 | 107,4 | 108,1 | 108,2 | | |
| Binnenlandse markt | | | | | | | | | | | | | |
| | jan | feb | mrt | apr | mei | jun | jul | aug | sep | okt | nov | dec | Jaar |
| 2003 | 102,5 | 102,9 | 103,6 | 104,0 | 103,5 | 103,1 | 102,4 | 102,2 | 102,4 | 102,6 | 102,8 | 102,8 | 102,9 |
| 2004 | 103,6 | 104,7 | 105,5 | 106,6 | 107,2 | 107,5 | 108,3 | 108,7 | 108,8 | 109,8 | 109,5 | 109,2 | 107,5 |
| 2005 | 110,6 | 110,1 | 109,9 | 109,7 | 109,4 | 109,4 | 109,4 | 109,5 | 109,5 | 109,9 | 110,0 | | |
| Buitenlandse markt | | | | | | | | | | | | | |
| | jan | feb | mrt | apr | mei | jun | jul | aug | sep | okt | nov | dec | Jaar |
| 2003 | 98,1 | 98,3 | 98,6 | 98,8 | 98,3 | 98,2 | 97,8 | 97,8 | 98,1 | 98,7 | 99,2 | 99,4 | 98,4 |
| 2004 | 100,3 | 100,7 | 100,6 | 100,9 | 101,4 | 101,4 | 102,0 | 102,3 | 102,8 | 102,9 | 103,1 | 103,1 | 101,8 |
| 2005 | 103,7 | 104,0 | 104,0 | 104,2 | 104,0 | 104,1 | 104,4 | 104,7 | 104,7 | 105,5 | 105,6 | | |

**Bruto-indexen
(2000=100)**
Totale industrie
zonder
bouwnijverheid

Totale markt
—
Binnenlandse markt
◆
Buitenlandse markt
●



| Bedrijfstakken / Hoofdindustriegroepen | Totaal | Binnen | Buiten |
|---|--------|--------|--------|
| Totale industrie (zonder bouwnijverheid) | ↗ | ↗ | ↗ |
| Energie. | → | ↗ | ↗ |
| Totale industrie, zonder energie | ↗ | ↗ | ↗ |
| Intermediaire goederen, zonder energie. | ↗↗ | ↘ | ↗↗ |
| Investeringsgoederen | ↗ | ↗ | ↗↗ |
| Duurzame consumptiegoederen | ↗ | ↗ | ↗↗ |
| Niet-duurzame consumptiegoederen | → | ↗ | ↗ |
| Winning van delfstoffen | ↗ | ↗ | ↗ |
| Voedings- en genotmiddelen | → | ↗ | ↘ |
| Textiel en kleding | → | → | → |
| Papier en karton; uitgeverijen en drukkerijen | → | → | ↗ |
| Chemische, rubber- en kunststofnijverheid | → | → | ↗ |
| Metaalverwerking | ↗ | → | ↗ |
| Cokes, geraffineerde aardolieproducten en splijt- en kweekstoffen | ↗↗ | ↗↗ | ↗↗ |
| Niet-metaalhoudende minerale producten | ↗ | ↗ | ↗ |
| Metallurgie | ↗↗ | ↗↗ | ↗↗ |
| Meubels | ↗ | ↗ | → |
| Elektriciteit | ↘↘ | ↘↘ | ↘↘ |

Bruto-indexen
↗↗ > 1%
↗ 0.2% tot 1%
→ -0.2% tot 0.2%
↘ -1% tot -0.2%
↘↘ < -1%
Vergelijking van de laatste drie maanden met de drie voorgaande maanden

Conjunctuurindicatoren – Persbericht

Oktober 2005* : werknemers industrie: -0,6%; bouw: +0,9%

De seizoengezuiverde index van het **aantal werknemers** in de industrie zonder de bouwnijverheid, van de laatste drie maanden in vergelijking met de drie voorgaande maanden, is in België gedaald met 0,6%; in de bouwnijverheid steeg het aantal met 0,9%.

De **trend** van de laatste drie maanden in de industrie toont in vergelijking met de drie maanden daarvoor een daling voor het hele land (-0,5%). Op gewestelijk niveau is er een daling van het werknemersaantal met 0,5% in Vlaanderen, in Wallonië daalde het met 0,7%**.

Een uitsplitsing naar het niveau van de belangrijke sectoren geeft +0,5% voor de chemische industrie en -0,6% voor de metaalverwerking. In de bouw daalde het aantal werknemers met 0,4%.

Volgende persbericht : **2/2/2006**

*
* *

*Overnemen mag mits bronvermelding: **FOD Economie – Algemene Directie Statistiek***

Op de volgende bladzijde vindt U de bijhorende tabellen en grafieken.

Meer informatie over de conjunctuur !

⇒ Bekijk ook, voor een totaalbeeld van de Belgische en Europese conjunctuur, de viertalige conjunctuurportalsite op het internet :

<http://statbel.fgov.be/indicators>

⇒ Alle methodologische toelichtingen bij de cijfers kunt U bij de Dienst Conjunctuur.

⇒ Het is mogelijk om gegevens over de werknemers meer uitgesplitst (per subsector, per gewest) of verder bewerkt (vb. seizoengezuiverd) toegestuurd te krijgen, eenmalig of maandelijks (per abonnement).

⇒ Naast de indexen van de werknemers, beschikken we over vele andere conjunctuurgegevens : productie-indexen, nieuwe orders, loonmassa, gewerkte uren, bouwvergunningen, bouwkosten, omzet, afzetprijzen, ...

* % stijging van de laatste drie maanden, tot en met oktober 2005, tegenover voorgaande driemaandsperiode, seizoengezuiverde waarden.

** De programma's voor seizoenuivering en trendberekening beschouwen elke reeks op zich; daardoor kan het gebeuren dat de optelling van de deelresultaten (van gewesten of producttypes) afwijkt van de globale resultaten.

Conjunctuurindicatoren – Persbericht

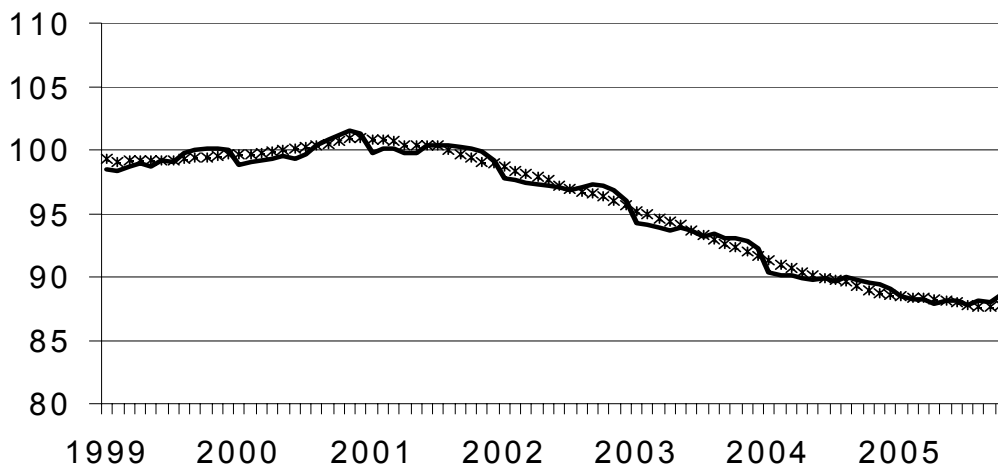
Werknemers

**Bruto-indexen
(2000=100)**
Aantal werknemers
onderworpen aan
RSZ

| | Jan | Feb | Maart | April | Mei | Juni | Juli | Aug | Sept | Okt | Nov | Dec | Jaar |
|---|------|------|-------|-------|------|------|------|------|------|------|------|------|------|
| Totale industrie (zonder bouwnijverheid) | | | | | | | | | | | | | |
| 2004 | 89,5 | 89,2 | 89,2 | 88,9 | 88,9 | 89,1 | 89,0 | 89,1 | 88,9 | 88,7 | 88,6 | 88,4 | 89,0 |
| 2005 | 87,9 | 87,7 | 87,7 | 87,2 | 87,4 | 87,5 | 87,1 | 87,2 | 87,1 | 87,0 | | | |
| Bouwnijverheid | | | | | | | | | | | | | |
| 2004 | 93,9 | 93,4 | 93,3 | 93,3 | 93,0 | 92,9 | 91,8 | 93,3 | 93,2 | 92,7 | 92,4 | 91,8 | 92,9 |
| 2005 | 90,4 | 90,2 | 89,8 | 90,2 | 90,7 | 90,7 | 90,1 | 91,2 | 91,6 | 94,7 | | | |
| Totale industrie (zonder bouwnijverheid) | | | | | | | | | | | | | |
| 2004 | 90,2 | 89,8 | 89,7 | 89,4 | 89,0 | 89,0 | 88,9 | 88,6 | 88,4 | 88,2 | 88,0 | 87,9 | 88,9 |
| 2005 | 88,7 | 88,3 | 88,0 | 87,6 | 87,4 | 87,2 | 87,0 | 86,8 | 86,7 | 86,5 | | | |
| Bouwnijverheid | | | | | | | | | | | | | |
| 2004 | 94,9 | 94,7 | 94,2 | 93,8 | 93,3 | 93,0 | 92,5 | 92,5 | 92,1 | 91,8 | 91,5 | 91,3 | 93,0 |
| 2005 | 91,3 | 91,1 | 90,9 | 90,7 | 90,7 | 90,5 | 90,5 | 90,2 | 90,2 | 93,7 | | | |

Seizoen-gezuiverde indexen
Na uitschakeling
van seizoen-
schommelingen

Trend
Totale industrie; na
uitschakeling van
seizoen- en
toevallige
schommelingen



Bruto-indexen:
—————
Trend :
.....

Vergelijking van de trend van de laatste drie maanden met de drie voorgaande maanden

↗ > 1.5%
↗ 0.2% tot 1.5%
→ -0.2% tot 0.2%
↘ -1.5% tot -0.2%
↘ < -1.5%

BE : België
VL : Vlaanderen
WA : Wallonië
BR : Brussel

Bedrijfstakken / Hoofdindustrieën

| | BE | VL | WA | BR |
|---|----|----|----|----|
| Totale industrie | ↘ | ↘ | ↘ | ↘ |
| Totale industrie (zonder bouwnijverheid) | ↘ | ↘ | ↘ | ↘ |
| Intermediaire goederen | ↘ | ↘ | → | → |
| Investeringsgoederen | ↘ | ↘ | → | ↘↘ |
| Duurzame consumptiegoederen | ↘ | ↘ | ↘↘ | ↗↗ |
| Niet-duurzame consumptiegoederen | ↘ | ↘ | ↘ | ↗↗ |
| Winning van delfstoffen | ↘ | ↘ | ↘ | |
| Voedings- en genotmiddelen | ↘ | ↘ | ↗ | ↘↘ |
| Textiel en kleding | ↘↘ | ↘↘ | ↘↘ | ↘ |
| Papier en karton; uitgeverijen en drukkerijen | ↘ | → | ↘↘ | ↘ |
| Chemische, rubber- en kunststofnijverheid | ↗ | ↗ | → | ↘ |
| Metaalverwerking | ↘ | ↘ | ↗ | ↘ |
| Cokes, geraffineerde aardolieproducten en splijt- en kweekstoffen | ↗↗ | ↘ | ↗ | |
| Niet-metaalhoudende minerale producten | ↘ | → | ↘↘ | ↘ |
| Metallurgie | ↘ | ↘ | ↗ | ↘ |
| Meubels | ↘ | ↘ | → | |
| Elektriciteit | ↗↗ | ↗ | ↗ | ↗↗ |
| Bouwnijverheid | ↘ | ↘ | → | → |

Conjunctuurindicatoren – Persbericht

Oktober 2005*: gewerkte uren industrie: -3,2%; bouw: -4,5%

De seizoengezuiverde index van het **aantal gewerkte uren** in de industrie zonder de bouwnijverheid in België van de laatste drie maanden in vergelijking met de drie voorgaande maanden, is gedaald met 3,2%; in de bouwnijverheid daalde het aantal met 4,5%.

De **trend** van de laatste drie maanden in de industrie toont in vergelijking met de drie maanden daarvoor een daling voor het Rijk (-1,4%). Op gewestelijk niveau is er een daling van de gewerkte uren met 1,4% in Vlaanderen, in Wallonië daalde het aantal gewerkte uren met 1,3%**.

Een uitsplitsing naar het niveau van de belangrijkste sectoren geeft -1,5% voor de chemische industrie en -2,1% voor de metaalverwerking. In de bouw daalde het aantal gewerkte uren met 2,5%.

Volgende persbericht : **2/2/2006**

*
* *

*Overnemen mag mits bronvermelding: **FOD Economie – Algemene Directie Statistiek***

Op de volgende bladzijde vindt U de bijhorende tabellen en grafieken.

Meer informatie over de conjunctuur !

⇒ Bekijk ook, voor een totaalbeeld van de Belgische en Europese conjunctuur, de viertalige conjunctuurportalsite op het internet :

<http://statbel.fgov.be/indicators>

⇒ Alle methodologische toelichtingen bij de cijfers kunt U bij de Dienst Conjunctuur.

⇒ Het is mogelijk om gegevens over de gewerkte uren meer uitgesplitst (per subsector, per gewest) of verder bewerkt (vb. seizoengezuiverd) toegestuurd te krijgen, eenmalig of maandelijks (per abonnement).

⇒ Naast de indexen van de gewerkte uren, beschikken we over vele andere conjunctuurgegevens : productie-indexen, nieuwe orders, loonmassa, werknemers, omzet, bouwvergunningen, afzetprijzen, bouwkosten...

* % stijging van de laatste drie maanden, tot en met oktober 2005, tegenover voorgaande driemaandsperiode, seizoengezuiverde waarden.

** De programma's voor seizoenuivering en trendberekening beschouwen elke reeks op zich; daardoor kan het gebeuren dat de optelling van de deelresultaten (van gewesten of producttypes) afwijkt van de globale resultaten.

Conjunctuurindicatoren – Persbericht

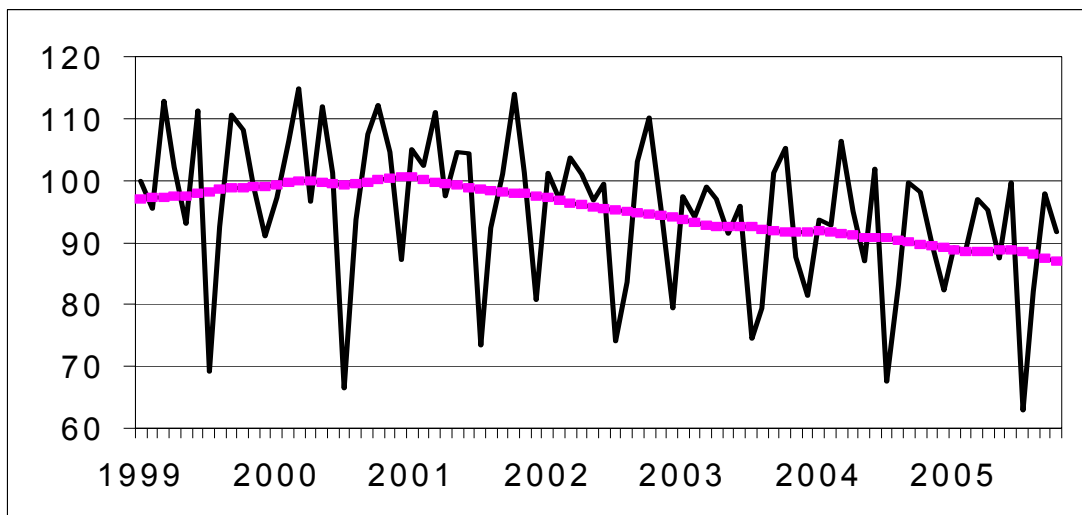
Gewerkte uren

Bruto-indexen (2000=100)
Uren gewerkt door de werknemers (arbeiders en bedienden)

| | Jan | Feb | Maart | April | Mei | Juni | Juli | Aug | Sept | Okt | Nov | Dec | Jaar |
|---|------|------|-------|-------|-------|-------|------|------|-------|-------|------|------|------|
| Totale industrie (zonder bouwnijverheid) | | | | | | | | | | | | | |
| 2004 | 95,3 | 92,6 | 105,1 | 94,2 | 85,9 | 99,8 | 70,6 | 80,8 | 97,7 | 96,4 | 88,7 | 82,3 | 90,8 |
| 2005 | 91,8 | 89,3 | 97,9 | 93,7 | 86,2 | 97,4 | 66,1 | 79,4 | 95,4 | 90,1 | | | |
| Bouwnijverheid | | | | | | | | | | | | | |
| 2004 | 84,8 | 92,8 | 113,0 | 99,1 | 92,1 | 112,6 | 50,1 | 95,8 | 111,1 | 106,8 | 93,9 | 82,2 | 94,5 |
| 2005 | 74,1 | 85,4 | 92,5 | 103,5 | 93,4 | 112,0 | 45,4 | 96,1 | 110,7 | 99,1 | | | |
| Totale industrie (zonder bouwnijverheid) | | | | | | | | | | | | | |
| 2004 | 97,1 | 94,0 | 102,1 | 93,9 | 91,8 | 97,4 | 71,5 | 82,2 | 95,6 | 100,7 | 90,2 | 78,3 | 91,2 |
| 2005 | 94,0 | 90,1 | 95,4 | 94,4 | 91,4 | 95,3 | 72,9 | 77,6 | 93,8 | 94,1 | | | |
| Bouwnijverheid | | | | | | | | | | | | | |
| 2004 | 86,4 | 97,4 | 109,6 | 98,0 | 99,3 | 109,9 | 51,7 | 98,6 | 108,2 | 111,7 | 96,4 | 75,7 | 95,2 |
| 2005 | 76,9 | 85,5 | 89,9 | 103,7 | 100,6 | 109,0 | 53,2 | 94,1 | 108,2 | 104,4 | | | |

Indexen per werkdag
Rekening houdend met de ongelijke duur en samenstelling van de maanden

Trend
Totale industrie; na uitschakeling van seizoen- en toevallige schommelingen



Bruto-indexen:
—
Trend:
- - - - -

Vergelijking van de trend van de laatste drie maanden met de drie voorgaande maanden

↗ > 2.5%
↗ 0.5% tot 2.5%
→ -0.5% tot 0.5%
↘ -2.5% tot -0.5%
↘ < -2.5%

BE : België
VL : Vlaanderen
WA : Wallonië
BR : Brussel

| Bedrijfstakken / Hoofdindustriegroepen | BE | VL | WA | BR |
|---|----|----|----|----|
| Totale industrie | ↘ | ↘ | ↘ | → |
| Totale industrie (zonder bouwnijverheid) | ↘ | ↘ | ↘ | → |
| Intermediaire goederen en energie | ↘ | ↘ | ↘ | ↗ |
| Investeringsgoederen | ↘ | ↘↘ | ↘↘ | → |
| Duurzame consumptiegoederen | ↘↘ | ↘↘ | ↘ | ↘↘ |
| Niet-duurzame consumptiegoederen | ↘ | ↘ | ↘ | ↘↘ |
| Winning van delfstoffen | ↘ | ↘ | → | |
| Voedings- en genotmiddelen | ↘ | ↘ | ↘ | ↘ |
| Textiel en kleding | ↘ | ↘↘ | ↘↘ | ↘↘ |
| Papier en karton; uitgeverijen en drukkerijen | ↘ | ↘ | ↘ | ↘ |
| Chemische, rubber- en kunststofnijverheid | ↘ | ↘ | ↘ | ↘ |
| Metaalverwerking | ↘ | ↘ | ↘↘ | ↘↘ |
| Cokes, geraffineerde aardolieproducten en splijt- en kweekstoffen | ↘ | ↘↘ | ↘↘ | |
| Niet-metaalhoudende minerale producten | ↘ | → | ↘ | ↘↘ |
| Metallurgie | ↘ | ↘ | ↘↘ | ↘ |
| Meubels | ↘ | ↘ | ↘ | |
| Elektriciteit | ↗ | ↗↗ | → | → |
| Bouwnijverheid | ↘ | ↘ | → | ↘ |

Conjunctuurindicatoren

Indexcijfers van de consumptieprijsen

| | Algemeen indexcijfer | | | Gezondheidsindex | | Voedings- middelen (1) | Niet- voedings- middelen | Diensten | Huur |
|-------------|----------------------|---------------|---------------|------------------|---------------|---------------------------|--------------------------------|----------|--------|
| | Basis | | | Basis | | | | | |
| | 1996 = 100 | 1988 = 100 | 1981 = 100 | 1996 = 100 | 1988 = 100 | | | | |
| | | | | | | | | | |
| | | | | | | | Basis 1981 = 100 | | |
| 1987 | 80,47 | 98,76 | 133,60 | - | - | 133,90 | 130,43 | 136,52 | 140,72 |
| 1988 | 81,40 | 99,91 | 135,15 | - | - | 133,88 | 131,91 | 138,59 | 145,85 |
| 1989 | 83,93 | 103,01 | 139,35 | - | - | 138,07 | 136,37 | 142,14 | 151,24 |
| 1990 | 86,82 | 106,56 | 144,16 | - | - | 143,18 | 141,17 | 146,69 | 156,08 |
| | | | | | | | Basis 1988 = 100 | | |
| 1991 | 89,62 | 109,99 | 148,79 | - | - | 108,88 | 110,20 | 110,46 | 109,49 |
| 1992 | 91,79 | 112,66 | 152,40 | - | - | 108,75 | 111,86 | 115,07 | 115,93 |
| 1993 | 94,32 | 115,76 | 156,60 | - | - | 107,89 | 115,20 | 119,45 | 122,05 |
| 1994 | 96,56 | 118,51 | 160,32 | 96,83 | 116,75 | 109,82 | 117,57 | 122,52 | 127,61 |
| 1995 | 97,98 | 120,25 | 162,67 | 98,34 | 118,57 | 111,15 | 118,52 | 124,99 | 131,29 |
| 1996 | 100,00 | 122,73 | 166,03 | 99,97 | 120,53 | 111,85 | 121,34 | 127,92 | 134,54 |
| 1997 | 101,63 | 124,73 | 168,74 | 101,29 | 122,12 | 114,31 | 123,16 | 129,81 | 136,80 |
| | | | | | | | Basis 1996 = 100 | | |
| 1998 | 102,60 | 125,92 | 170,35 | 102,58 | 123,68 | 104,08 | 101,04 | 103,85 | 102,87 |
| 1999 | 103,75 | 127,33 | 172,25 | 103,54 | 124,84 | 104,29 | 102,30 | 105,48 | 104,34 |
| 2000 | 106,39 | 130,57 | 176,64 | 105,49 | 127,19 | 105,19 | 106,26 | 107,60 | 105,85 |
| 2001 | 109,02 | 133,80 | 181,00 | 108,38 | 130,68 | 109,64 | 108,08 | 110,24 | 107,87 |
| 2002 | 110,81 | 136,00 | 183,98 | 110,32 | 133,01 | 112,05 | 108,72 | 113,18 | 110,52 |
| 2003 | 112,57 | 138,16 | 186,91 | 111,92 | 134,94 | 114,33 | 110,01 | 115,16 | 112,97 |
| 2004 | 114,93 | 141,06 | 190,83 | 113,74 | 137,14 | 116,09 | 112,46 | 117,88 | 115,10 |
| 2005 | 118,13 | 144,98 | 196,13 | 116,21 | 140,11 | 118,33 | 116,51 | 120,65 | 117,39 |
| 2004 | | | | | | | | | |
| Januari | 113,32 | 139,08 | 188,15 | 112,67 | 135,85 | 115,02 | 110,45 | 116,38 | 114,01 |
| Februari | 113,74 | 139,59 | 188,84 | 113,02 | 136,27 | 115,18 | 110,75 | 117,17 | 114,55 |
| Maart | 113,91 | 139,80 | 189,12 | 113,05 | 136,30 | 115,59 | 111,15 | 116,75 | 114,77 |
| April | 114,52 | 140,55 | 190,14 | 113,50 | 136,85 | 116,60 | 111,56 | 117,50 | 114,87 |
| Mei | 114,96 | 141,09 | 190,87 | 113,67 | 137,05 | 117,07 | 112,33 | 117,43 | 115,11 |
| Juni | 114,91 | 141,03 | 190,79 | 113,65 | 137,03 | 116,96 | 112,13 | 117,65 | 115,09 |
| Juli | 115,30 | 141,51 | 191,43 | 114,00 | 137,45 | 116,66 | 112,49 | 118,65 | 115,24 |
| Augustus | 115,44 | 141,68 | 191,67 | 114,03 | 137,49 | 116,07 | 113,14 | 118,58 | 115,27 |
| September | 115,52 | 141,78 | 191,80 | 114,08 | 137,55 | 116,04 | 113,42 | 118,42 | 115,41 |
| Oktober | 116,08 | 142,46 | 192,73 | 114,49 | 138,04 | 115,81 | 114,67 | 118,55 | 115,59 |
| November | 115,94 | 142,29 | 192,50 | 114,48 | 138,03 | 116,22 | 114,03 | 118,77 | 115,60 |
| December | 115,56 | 141,83 | 191,86 | 114,25 | 137,75 | 115,85 | 113,37 | 118,71 | 115,68 |
| 2005 | | | | | | | | | |
| Januari | 115,88 | 142,22 | 192,40 | 114,68 | 138,27 | 116,43 | 113,20 | 119,58 | 116,19 |
| Februari | 116,66 | 143,18 | 193,69 | 115,28 | 138,99 | 117,39 | 114,20 | 119,97 | 116,55 |
| Maart | 117,41 | 144,10 | 194,94 | 115,90 | 139,74 | 119,17 | 114,97 | 119,99 | 116,73 |
| April | 117,68 | 144,43 | 195,38 | 115,87 | 139,70 | 119,24 | 115,72 | 119,67 | 117,04 |
| Mei | 117,85 | 144,64 | 195,67 | 116,09 | 139,97 | 120,03 | 115,47 | 120,04 | 117,12 |
| Juni | 118,21 | 145,08 | 196,26 | 116,29 | 140,21 | 119,34 | 116,30 | 120,51 | 117,28 |
| Juli | 118,92 | 145,95 | 197,44 | 116,76 | 140,78 | 118,49 | 117,66 | 121,47 | 117,48 |
| Augustus | 119,03 | 146,09 | 197,63 | 116,78 | 140,80 | 118,59 | 118,01 | 121,20 | 117,66 |
| September | 119,17 | 146,26 | 197,86 | 116,65 | 140,64 | 117,50 | 119,07 | 120,81 | 117,92 |
| Oktober | 118,95 | 145,99 | 197,49 | 116,46 | 140,42 | 117,56 | 118,29 | 121,19 | 118,12 |
| November | 118,92 | 145,95 | 197,44 | 116,82 | 140,85 | 118,25 | 117,57 | 121,67 | 118,17 |
| December | 118,90 | 145,93 | 197,41 | 116,91 | 140,96 | 118,01 | 117,61 | 121,67 | 118,39 |

(1) Dranken inbegrepen.

Bron : Dienst voor het Indexcijfer van de FOD Economie, K.M.O., Middenstand en Energie.

Statistische domeinen

- Algemeen
- Grondgebied en leefmilieu
- Bevolking
- Samenleving
- Economie en financiën
- Landbouw en aanverwante activiteiten
- Industrie
- Diensten, handel en vervoer

Algemene Directie Statistiek en Economische Informatie
FOD Economie
B-1000 Brussel
tel. 02/548.67.94
fax 02/548.62.41

5 € *
ISSN 0771 - 0410

<http://statbel.fgov.be> - site mineco : <http://www.mineco.fgov.be>
info@statbel.mineco.fgov.be

*Per nummer (excl. verzendingskosten): 5 € | Abonnement (excl. verzendingskosten): 50 €
Verantwoordelijke uitgever: N. DEMEESTER, Leuvenseweg 44 - B-1000 Brussel
Ondernemingsnummer FOD Economie, KMO, Middenstand en Energie: 0314.595.348