

I. GRONDGEBIED EN LEEFMILIEU*Leefmilieu*

Afval en gemeentelijk afval - 2005	4
Radioactief afval - 2003	10

II. ECONOMIE EN FINANCIEN*Conjunctuurindicatoren*

Kalender voor het uitbrengen van de indicatoren	15
Indexen van de nieuwe orders - oktober 2005	16
Omzetindexen (PRODCOM) - Oktober 2005	18

III. INDUSTRIE EN BOUWNIJVERHEID*Industrie*

Maandstatistiek van de industrie (NIET-PRODCOM) - Oktober 2005	23
Waterdistributie - oktober 2005	31

In deze publicatie vindt u **de recentste statistieken** van de volgende domeinen : Leefmilieu, bevolking, samenleving, economie en financiën, landbouw, industrie, diensten, handel en vervoer.

Daarnaast biedt onze website <http://statbel.fgov.be> een selectie van statistieken, die dagelijks worden bijgewerkt.

Publicaties bestelt u door storting op postrekening nr. 679-2005886-23 van het Nationaal Instituut voor de Statistiek te Brussel.

Voor meer informatie :
Algemene directie Statistiek
en Economische Informatie
Leuvenseweg, 44 - 1000 Brussel
Tel. : 02/548.63.66 - Fax: 02/548.63.67

LUIK

Bd de la Sauvenière, 73-75 - 4000 Luik
Tel: 04/223.84.10
Fax: 04/222.49.94

GENT

Coupure Rechts, 620 - 9000 Gent
Tel: 09/267.27.27/30/31
Fax: 09/267.27.29

CHARLEROI

Bd Audent 14/5 - 6000 Charleroi
Tel: 071/27.44.14
Fax: 071/27.44.19

ANTWERPEN

Italiëlei 124, Bus 85 -2000 Antwerpen
Tel: 03/229.07.07
Fax: 03/233.28.30

CONVENTIONELE TEKENS

Gegevens ontbreken	..
0 of minder dan de helft van de gebruikte eenheid	-
Voorlopige cijfers	(*)
De komma wordt gebruikt om de eenheden te scheiden van de decimalen	

Verantwoordelijke uitgever : R. MASSANT

Auteursrecht voorbehouden

Het reproduceren van de inhoud van deze publicatie is niet toegestaan, noch geheel, noch gedeeltelijk, noch in de oorspronkelijke, noch in bewerkte vorm, tenzij met schriftelijke machtiging vanwege de Algemene Directie Statistiek en Economische Informatie.

Het gebruiken van de inhoud van deze publicatie als toelichting of bewijsvoering in een artikel, een boekbespreking of een boek is toegestaan, mits duidelijke en nauwkeurige bronvermelding.

Grondgebied en leefmilieu

Leefmilieu

Afval

Afval : productie (in 1 000 t)

	Industrie	Gemeen- telijk afval	waarvan huis- houdens	Andere	Totaal	waarvan gevaarlijk
1980	..	2 763	2 325
1990	..	3 436	2 884
1995	24 016	4 606	3 646	6 243	34 865	1 114
1996	24 002	4 553	3 592	6 809	35 365	1 727
1997	..	4 709	3 806	7 299	..	2 016
1998	..	4 680	3 832	7 049
1999	24 184	4 700	3 787	6 887	35 771	..
2000	25 013	4 797	3 863	6 469	36 279	..
2001	25 579	4 738	3 797	6 620	36 937	..
2002	..	4 769	3 829	..	36 648	..
2003	..	4 624	3 724
2004	..	4 872

Nota: Om redenen van internationale vergelijkbaarheid is selectief ingezameld gemeentelijk bouw- en afbraakafval (ongeveer 918 Kt in 2000) niet meer begrepen in het gemeentelijke afval. Het is hier te vinden onder "andere".

Afval : productie door industrie (in 1 000 t)

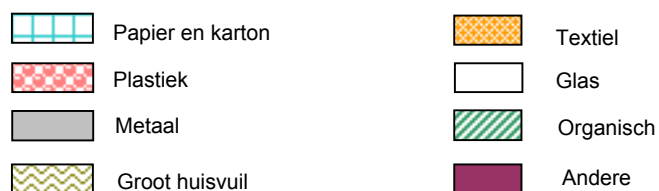
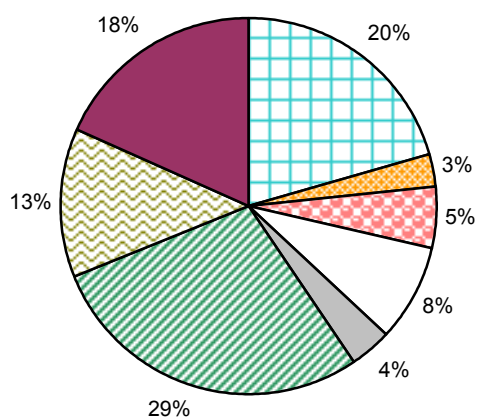
	Mijnbouw	Verwerkende nijverheid	Productie en distributie van energie	Zuivering en distributie van water	Bouw- nijverheid
1992	319	73	10 598
1993	1 089	84	10 422
1994	313	..	1 053	73	10 598
1995	313	13 324	1 176	67	9 136
1996	265	14 688	1 133	107	7 810
1997	127	14 023	1 061	114	7 925
1998	99	..	1 596	114	9 032
1999	109	13 433	1 211	110	9 322
2000	130	14 144	1 558	135	9 046
2001	129	13 834	1 584	130	9 902
2002	122	13 653	..	197	10 490

Afval

Gemeentelijk afval : samenstelling (in 1 000 t)

	Papier en karton	Textiel	Plastiek	Glas	Metaal	Organisch afval	Groot huisvuil	Andere
1989	261	258	125
1990	265	261	127
1994	729	131	225	277	131	998	570	592
1995	737	138	227	286	138	1 046	551	638
1996	763	132	213	291	135	1 068	548	593
1997	784	132	216	288	138	1 124	556	644
1998	809	120	202	303	133	1 119	581	653
1999	864	115	205	319	142	1 083	580	610
2000	872	113	207	329	142	1 155	575	672
2001	885	117	227	341	155	1 169	556	592
2002	834	115	221	337	144	1 148	520	741
2003	807	112	215	327	139	1 120	506	722

Gemeentelijk afval : 2003



Nota: Gemeentelijk afval is afval dat door of voor de gemeenten wordt ingezameld.

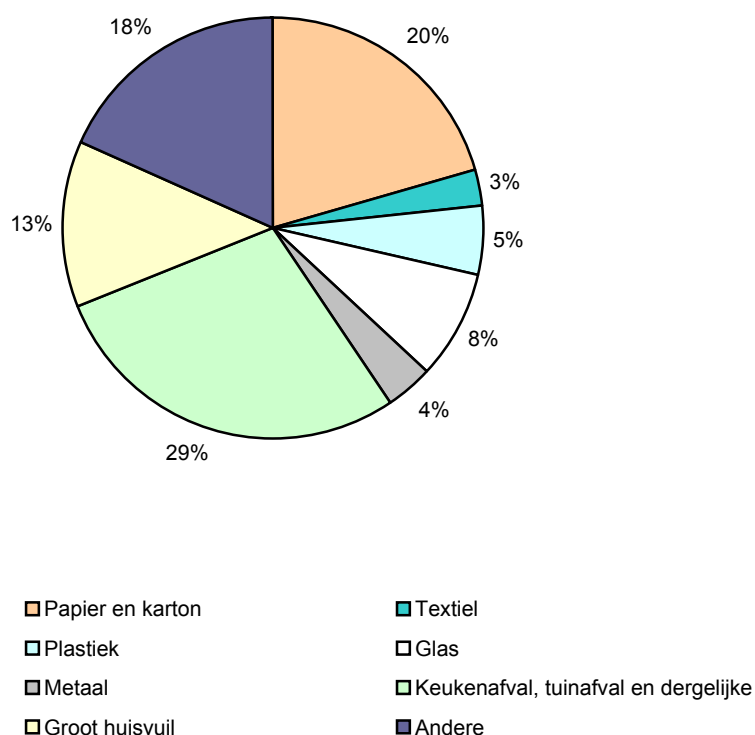
Het omvat onder meer het afval van KMO's. Om redenen van internationale vergelijkbaarheid is selectief ingezameld gemeentelijk bouw- en afbraakafval (ongeveer 975 Kt/jaar in 2001) niet meer begrepen in het gemeentelijke afval.

Afval

Gemeentelijk afval : samenstelling (in 1 000 t)

	Papier en karton	Textiel	Plastiek	Glas	Metaal	Organisch	Groot huisvuil	Andere
1989	261	258	125
1990	265	261	127
1994	729	131	225	277	131	998	570	592
1995	737	138	227	286	138	1 046	551	638
1996	763	132	213	291	135	1 068	548	593
1997	784	132	216	288	138	1 124	556	644
1998	809	120	202	303	133	1 119	581	653
1999	864	115	205	319	142	1 083	580	610
2000	872	113	207	329	142	1 155	575	672
2001	885	117	227	341	155	1 169	556	592
2002	834	115	221	337	144	1 148	520	741
2003	807	112	215	327	139	1 120	506	722

Gemeentelijk afval : 2003



Nota: Gemeentelijk afval is afval dat door of voor de gemeenten wordt ingezameld. Het omvat onder meer het afval van KMO's. Om redenen van internationale vergelijkbaarheid is selectief ingezameld gemeentelijk bouw- en afbraakafval (ongeveer 975 Kt/jaar in 2001) niet meer begrepen in het gemeentelijke afval.

Afval

Gemeentelijk afval: selectieve verzameling, eliminatie, recyclage (in 1 000 t)

	Eliminatie van gemeentelijk afval					
	Selectieve verzameling	Compost	Totale verbranding	waarvan met recuperatie van energie	Vuilnisbelt*	Recyclage*
1980	635	193	1 381	..
1985
1990	331	237	1 784	877	1 737	203
1991	398	248	1 739	756	1 902	218
1992	491	282	1 772	754	1 924	260
1993	619	292	1 691	737	2 131	324
1994	778	329	1 687	723	2 153	431
1995	882	385	1 652	713	2 212	507
1996	1 185	515	1 548	703	2 119	656
1997	1 486	822	1 820	1 029	1 450	805
1998	1 802	885	1 672	974	1 106	1 115
1999	2 044	988	1 541	1 433	1 010	1 305
2000	2 241	1 128	1 604	1 483	824	1 384
2001	2 285	1 047	1 649	1 502	636	1 522
2002	2 366	1 088	1 627	1 493	594	1 442
2003	2 281	1 049	1 582	1 453	533	1 433

Gemeentelijk afval: indicatoren

	Collecte (kg/inw)			Niet gerecycleerd afval (kg/inw)	Percentage gerecycleerd afval ten opzichte van het gebruik (%)	
	Gemeentelijk afval	waarvan huishoudens	waarvan selectieve collecte	Storting of verbranding*	Papier en karton	Glas
1980	33
1985	42
1986	44
1987	39
1990	345	290	33	354	33	59
1991	401	335	40	365	33	55
1992	411	342	49	369	33	54
1993	428	353	62	380	38	55
1994	446	363	77	380	36	67
1995	455	360	87	381	37	67
1996	449	354	117	362	43	66
1997	463	374	146	322	45	75
1998	459	376	177	273	48	..
1999	460	371	200	250	55	..
2000	468	377	219	237	52	87
2001	462	370	223	223	51	88
2002	463	371	230	215	48	..
2003	447	360	220	204
2004	466

Nota: Om redenen van internationale vergelijkbaarheid is selectief ingezameld gemeentelijk bouw- en afbraakafval (ongeveer 975 Kt in 2001) niet meer begrepen in het gemeentelijke afval.

Bron: raming FOD ECONOMIE - Algemene Directie Statistiek en Economische Informatie en OESO (Percentage gerecycleerd afval)

* verbrandingslakken inbegrepen

Afval

Productie, bewegingen en verwijdering van gevaarlijke afvalstoffen (a) 1000 ton

Jaar	Productie	Invoer (c)	Uitvoer (c)	Te verwerken hoeveelheden	Terugwinning	Behandeling en verwijdering (b)				
						Fysisch-chemische en biologische behandeling	Thermische behandeling	Storten (d)	Lozen in wateren	Andere
	A	B	C	A+B-C						
1992	..	208	37	..	598	..	114	527	-	-
1993	653	236	34	855	543	..	71	440	-	-
1994	1033	855	333	1555	526	..	75	530	-	-
1995	1114	369	136	1347	508	..	97	527	-	-
1996	1727	491	205	2013	606	-	-
1997	2016	549	240	2325	581	-	-
1998	..	313	324	..	542	..	113	636	-	-
1999	..	437	748	..	634	..	129	631	-	-
2000	..	476	849

Bron: OESO

- Noten a) . "Gevaarlijke afvalstoffen" verwijst naar de afvalstromen die worden gecontroleerd op basis van het Verdrag van Basel inzake de grensoverschrijdende overbrenging van gevaarlijke afvalstoffen en de verwijdering ervan (zie Bijlage IV van het verdrag voor een volledige definitie van de methoden van behandeling, overbrenging en verwijdering). Gewestelijke definities verschillen vaak; daarom moeten deze cijfers met de nodige omzichtigheid gebruikt worden.
- b) Behandeling en verwijdering: landelijke schattingen op basis van verspreide administratieve bronnen. Houdt alle gevaarlijke afvalstoffen in (gewestelijke definities)
- c) Invoer, uitvoer: zou betrekking moeten hebben op werkelijk overgebrachte hoeveelheden maar kan in sommige gevallen betrekking hebben op het totaal aantal verleende vergunningen.
- d) Storten houdt ook in: uitrijden, injectie in diepe ondergrond, opslag in waterbekkens en verwijderen op speciaal ingerichte locaties. Lozen in wateren houdt in: binnenwateren, zeewateren en inbrengen in de zeebodem. Andere houdt in: andere behandelings- en verwijderingsmethodes, zoals permanente opslag.

Afval

Productie van verpakkingsafval (tons)

	1997	1998	1999	2000	2001	2002	2003
TOTAAL	1.356.100	1.426.360	1.477.830	1.496.290	1.423.542	1490200	1.623.591
Glas	310.000	334.690	333.980	334.090	330.001	323000	419.449
Kunststof	208.000	217.640	221.610	243.790	239.839	258000	278.068
Papier/carton	529.600	539.750	591.700	516.120	520.550	568500	592.978
Metalen	120.500	137.370	124.780	140.110	138.147	138200	141.328
Houd	142.000	142.000	158.300	211.700	157.564	166200	175.582
Composieten en andere	46.000	54.910	47.460	50.480	37.441	36.300	16.186

Recyclage (tons)

	1997	1998	1999	2000	2001	2002	2003
TOTAAL	845.480	906.380	877.260	935.270	1.014.520	1045685	1.199.207
Glas	217.287	221.010	250.100	266.130	281.405	299619	403.622
Kunststof	52.711	57.030	54.130	62.140	68.354	75996	90.496
Papier/carton	410.620	448.580	412.450	423.970	446.734	445430	469.430
Metalen	84.682	90.530	89.650	98.430	111.539	119063	130.894
Houd	75.000	75.000	61.600	71.960	93.757	91944	104.530
Composieten en andere	5.180	14.230	9.330	12.640	12.731	13.633	235

Recyclage (%)

	1997	1998	1999	2000	2001	2002	2003
TOTAAL	62%	64%	59%	63%	71%	70%	74%
Glas	70%	66%	75%	80%	85%	93%	96%
Kunststof	25%	26%	24%	25%	28%	29%	33%
Papier/carton	78%	83%	70%	82%	86%	78%	79%
Metalen	70%	66%	72%	70%	81%	86%	93%
Houd	53%	53%	39%	34%	60%	55%	60%
Composieten en andere	11%	26%	20%	25%	34%	38%	1%

Gebruikt voor energieproductie (tons)

	1997	1998	1999	2000	2001	2002	2003
TOTAAL	0	133.610	171.930	126.100	241.749	303.591	285.704
Glas	0	0	0	0	0	0	0
Kunststof	0	52.820	80.570	86.950	117.719	129.869	142.929
Papier/carton	0	57.800	50.290	12.610	50.623	84.663	63.133
Metalen	0	0	0	0	0	0	0
Houd	0	4.400	12.300	17.890	57.470	74.256	71.052
Composieten en andere	0	18.590	28.770	8.650	15.937	14.803	8.590

Radioactief afval

Ophaling en transport van radioactief afval

Ophaling:	Eenheid	1999	2000	2004
Courant geproduceerd niet-geconditioneerd afval:				
Brandbaar vast bèta-gamma-afval	t	118	98	137
Onbrandbaar vast bèta-gamma-afval	m ³	362	247	386
Brandbaar vloeibaar afval	m ³	55	11	4
Vast alfaverdacht afval	m ³	180	60	21
Vast alfabesmet afval	m ³	22	39	22
Effluenten	m ³	7 984	4 457	6 209
Speciaal afval:				
Allerlei speciaal afval (1)	m ³	115	80	40
Radium naalden	g			2
Metaal	kg			6029
Vervallen bronnen (2)		3 m ³	3 m ³	235 st.
Rookdetectoren		5 m ³	5 m ³	3609 st.
Geconditioneerd afval:				
< 0,5 mSv/h op < 1 meter	m ³	50	64	156
> 0,5 mSv/h op 1 meter	m ³			26
Radiumhoudend afval	m ³	1,2	2	-
Verglazend afval			10 m ³	28 st.
Aantal transporten (3):				
Geconditioneerd afval	aantal	7	10	26
Niet-geconditioneerd afval	aantal	277	219	281

(1) Middelactieve vloeistoffen en middelactief vast afval, alfabesmette vloeistoffen, Ra/Th-besmet vast afval, handschoenkasten

(2) Allerhande vervallen bronnen, inclusief Ra-naalden

(3) Uitgezonderd transporten op site of tussen Doel en Dessel

Productie van bestraald splijtstofafval (ton zwaar metaal)

	België	Nederland	Frankrijk
1982	44	16	375
1985	97	12	300
1990	120	17	1120
1991	120	15	1200
1992	102	15	1050
1993	95	15	1150
1994	99	14	1190
1995	121	14	1200
1996	123	14	1264
1997	80	12	1130
1998	165	12	1165
1999	78	12	1141
2000	132	12	1141
2001	137	12	1146
2002	108	12	1135
2005	120	12	1100

Radioactief afval

Verwerking van radioactief afval

Hoeveelheid verwerkt afval

Type afval	Type van verwerking	Eenheid	1993	1994
Brandbaar laagactief afval	Verbranding	t	185	195
Niet-brandbaar laagactief afval	Verkleinen en verpakken	m ³	205	156
Niet-brandbaar laagactief afval	Supercompactie	m ³	1 153	499
Alfaverdacht vast afval	Verkleinen en herverpakken	m ³	106	501
Handschoendozen	Verkleinen en herverpakken	stuks	35	31
Middelactief en alfabesmet afvalwater	Concentreren door indampen	m ³	5	5
Brandbare vloeistoffen	Verbranding	t	41	58
Condensaten	Gecontroleerde lozing	m ³	13 656	13 419
Verdacht afvalwater	Conventionele behandeling	m ³	38 719	44 229
Laagactief afvalwater	Flocculatie	m ³	7 874	6 526
Gezuiverd afvalwater	Gecontroleerde lozing	m ³	59 468	63 615

Conditionering van radioactief afval

Hoeveelheid geproduceerd eindproduct

Type afval	Type conditionering	Eenheid	1993	1994
Verwerkt laagactief vast afval	Cementering	m ³	299,2	483,2
Slib uit de waterbehandeling	Bituminering	m ³	53,6	36,4
Middelactief vast afval	Cementering	m ³	27,0	18,2
Middelactief vast afval	Bituminering	m ³		
Concentraat uit indamping	Bituminering	m ³		
Hoogactief vast afval	Cementering	m ³	0	0

Evolutie van de stock van radioactief geconditioneerd afval opgeslagen in België

Hoeveelheid op het eind van het jaar (m³)

	1990	1993	1994
Categorie A- of laagactief afval	5 565	7 447	8 266
Categorie B- of middelactief afval	3 124	3 348	3 362
Categorie C- of hoogactief afval	173	195	195

* Vóór 1983 werden 15 000 m³ geconditioneerd afval in Noord-Atlantica gedumpt (bron: JRC). Eind 2004, waren 5% van de vatten van categorie A niet in overeenstemming (bron: Niras).

Categorie A- of laagactief afval

Deze categorie omvat hoofdzakelijk bèta- en gammastralers met een lage stralingsintensiteit en een halveringstijd van minder dan 30 jaar. Soms bevat dit afval ook zeer kleine hoeveelheden langlevende stoffen (alfastralers). Dit afval wordt voortgebracht bij de opwekking van elektriciteit in kerncentrales en bij het gebruiken of vervaardigen van radionucliden.

Categorie B- of middelactief afval

Deze categorie omvat vooral afval dat besmet is met alfastralers die meestal een halveringstijd hebben van meer dan 30 jaar. In dit afval zitten bovendien middelgrote hoeveelheden bèta- en gammastralers. Het merendeel van dit afval wordt geproduceerd bij de fabricage van kernbrandstof, bij onderzoek op bestraalde kernbrandstof en bij de opwerking ervan.

Categorie C- of hoogactief afval

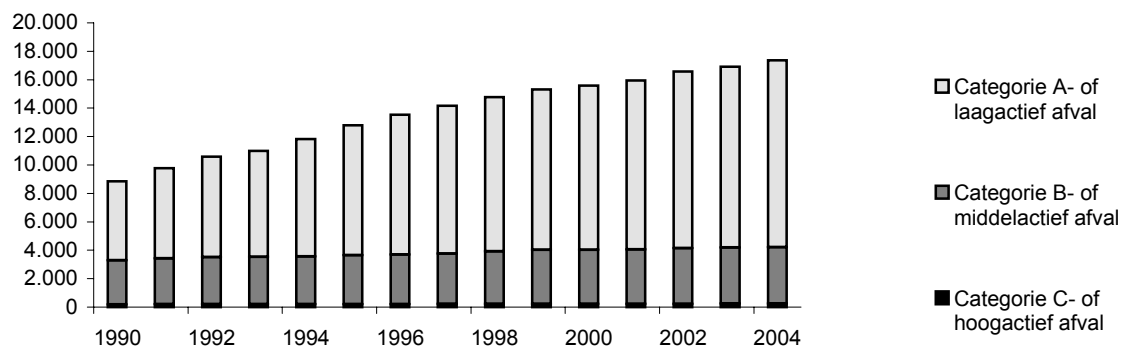
Dit afval bevat aanzienlijke hoeveelheden bèta- en gammastralende stoffen met een korte tot middellange halveringstijd en alfastralers met een lange halveringstijd. Dit afval is voornamelijk afkomstig van onderzoek op en opwerking van bestraalde kernbrandstof. Dit afval geeft warmte af.

Radioactief afval

1995	1997	1998	1999	2000	2001	2002	2003	2004
183	133	114	128	120	135	151	198	180
79	22	91	67	67	63	95	39	89
769	578	812	561	294	525	749	383	530
152								
15								
7	484	209	586	204	91	0	113,7	0
37	87	56	74	23	15	18	9	15
17 780	6 853	4 077	1 494	2 085				
26 135	15 357	17 175	19 888	21 087	23 227	22 354	27 670	19 982
7 160	3 522	3 792	4 772	3 769	4 265	2 841	2 478	3 574
52 801	26 333	23 985	26 392	26 504	27 829	25 515	30 119	23 215

1995	1997	1998	1999	2000	2001	2002	2003	2004
717,4	327,2	387,2	315,6	165,6	312	410,4	187,6	282
52,8	48,0	38,0	34,4	25,6	0	0	0	15,6
10,0	7,6	3,2	6,0	10,6	10,8	0,0	0,0	0,0
0	0	3,5	0,2	0	0	0	0	0
0	0	95,7	70,2	0	0	0	0	0
8,6	6,9	0	0	0	13,4	0	0	0

1995	1997	1998	1999	2000	2001	2002	2003	2004
9 129	10 410	10 845	11 293	11 543	11 892	12 439	12 730	13 168
3 456	3 538	3 715	3 812	3 818	3 832	3 907	3 941	3 959
201	215	215	215	224	228	236	240	245



Economie en financiën
Conjunctuurindicatoren

Kalender voor het uitbrengen van de indicatoren

De indicatoren zijn beschikbaar op de aangeduide dag om 0 uur op onze website <http://statbel.fgov.be>

Beschikbaar vanaf	Indicator	Referentieperiode	Frequentie
JANUARI 2006			
2	Indexen van gewerkte uren	oktober 2005	maandelijks
2	Werknemersindexen	oktober 2005	maandelijks
2	Afzetprijnsindexen	november 2005	maandelijks
2	Bouwvergunningen	oktober 2005	maandelijks
2	Kleinhandelsindexen	oktober 2005	maandelijks
2	Indexcijfers van de consumptieprijzen (*)	december 2005	maandelijks
12	Productie-indexen	november 2005	maandelijks
12	Indexen van de nieuwe orders	november 2005	maandelijks
26	Afzetprijnsindexen	december 2005	maandelijks
26	Bouwvergunningen	november 2005	maandelijks
26	Omzetindexen (PRODCOM)	november 2005	maandelijks
30	Indexcijfers van de consumptieprijzen (*)	januari 2006	maandelijks
FEBRUARI 2006			
2	Werknemersindexen	november 2005	maandelijks
2	Indexen van gewerkte uren	november 2005	maandelijks
9	Productie-indexen	november 2005	maandelijks
9	Faillissementen	november 2005	maandelijks
22	Kleinhandelsindexen	december 2005	maandelijks

(*) Beschikbaar om 12u, na de vergadering van de Indexcommissie.
Deze kalender kan op aanvraag ook afzonderlijk verkregen worden.
(Tel.02/548.67.94 - Fax. 02/548.62.41)

Oktober 2005* : nieuwe orders industrie + 1,5%, bouw - 0,4%

De seizoengezuiverde index van de **nieuwe orders** van industrie met productie op basis van orders van de laatste drie maanden in vergelijking met de drie voorgaande maanden, is in België gestegen met 1,5% ; in de bouwnijverheid bleef ze gelijk (- 0,4%).

De **trend** van de laatste drie maanden vertoont, in vergelijking met de drie maanden daarvoor, een status-quo (+0,3%) voor het hele land. Op gewestelijk niveau is er een stijging van de nieuwe orders met 1,2% in Vlaanderen, in Wallonië daalden ze met 0,8%**.

Wat de belangrijkste sectoren betreft, bedragen de trendveranderingen -0,5% voor de chemische nijverheid, +0,3% voor de metaalverwerking en +0,8% voor de bouwnijverheid.

Volgende persbericht op : **12/1/2006**

*
* *

*Overnemen mag mits bronvermelding: **FOD Economie – Algemene Directie Statistiek***

Op de volgende bladzijde vindt U de bijhorende tabellen en grafieken.

Meer informatie over de conjunctuur !

⇒ Bekijk ook, voor een totaalbeeld van de Belgische en Europese conjunctuur, de viertalige conjunctuurportalsite op het internet :

<http://statbel.fgov.be/indicators>

⇒ Alle methodologische toelichtingen bij de cijfers kunt U bij de Dienst Conjunctuur vragen.

⇒ Het is mogelijk om gegevens over de nieuwe orders meer uitgesplitst (per subsector, per gewest) of verder bewerkt (vb. seizoengezuiverd) toegestuurd te krijgen, eenmalig of maandelijks (per abonnement).

⇒ Naast de indexen van de nieuwe orders beschikken we over vele andere conjunctuurgegevens : werknemers, productie-indexen, loonmassa, gewerkte uren, afzetprijs, materiaalkosten, omzet, bouwvergunningen, ...

* (% stijging van de laatste drie maanden, tot en met oktober 2005, tegenover voorgaande driemaandsperiode, seizoengezuiverde waarden)

** de programma's voor seizoenuivering en trendberekening beschouwen elke reeks op zich; daardoor kan het gebeuren dat de optelling van de deelresultaten (van gewesten of producttypes) afwijkt van de globale resultaten.

Conjunctuurindicatoren – Persbericht

Nieuwe orders

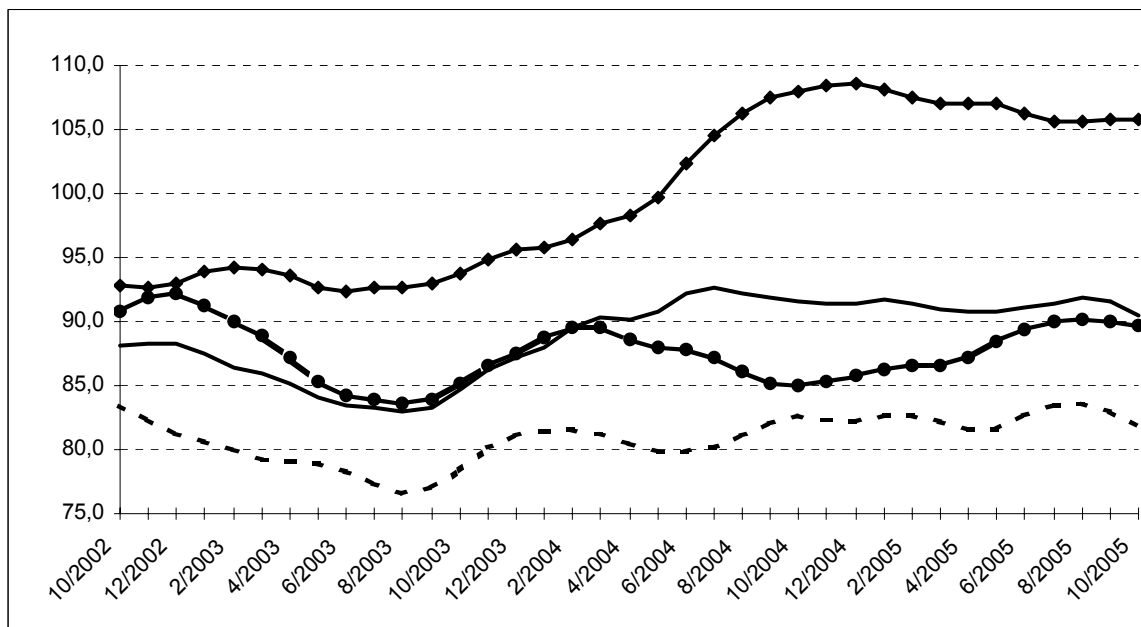
Bruto-indexen (2000=100)
Volume-indexen van de nieuwe orders

	Jan	Feb	Maart	April	Mei	Juni	Juli	Aug	Sept	Okt	Nov	Dec	Jaar
Industrie met productie op basis van orders													
2004	81,8	87,7	100,2	92,8	86,3	102,8	85,6	83,2	100,6	98,2	91,4	90,7	91,8
2005	90,3	90,7	103,0	94,1	87,0	100,4	77,7	83,8	100,6	94,0			
Bouwnijverheid													
2004	79,2	88,8	95,1	92,7	83,7	99,0	71,7	79,2	91,1	88,0	88,6	93,8	87,6
2005	78,6	84,3	91,5	82,5	91,8	99,4	67,6	95,4	97,3	90,0			
Industrie met productie op basis van orders													
2004	84,1	88,1	89,7	90,7	89,2	95,2	93,4	94,8	93,4	93,4	92,8	92,0	91,4
2005	94,4	92,7	93,2	91,7	90,0	91,8	89,8	93,1	93,4	89,2			
Bouwnijverheid													
2004	86,1	97,1	89,6	91,1	82,0	89,6	93,7	80,8	84,3	83,4	84,4	85,7	87,3
2005	86,0	91,7	80,5	85,8	90,2	89,7	91,6	92,1	90,7	87,6			

Seizoen-gezuiverde indexen
Na uitschakeling van seizoen- schommelingen

Trend
Na uitschakeling van seizoen- en toevallige schommelingen

Industrie en bouwnijverheid :	—
Metaalverwerking :	- - - - -
Chemische nijverheid :	◆
Bouwnijverheid :	●



Evolutie van de trend
Vergelijking van de laatste drie maanden met de drie voorgaande maanden
↗↗ > 2,5%
↗ 0,5% tot 2,5%
→ -0,5% tot 0,5%
↘ -2,5% tot -0,5%
↘↘ < -2,5%

Bedrijfstakken	België	Vlaanderen	Wallonië	Brussel
Industrie en bouw met productie op basis van orders	→	↗	↘	↗
Industrie met productie op basis van orders	→	↗	↘↘	↗
Textiel en kleding	↘	↘	↘↘	↘↘
Textiel	↘↘	↘↘	↘↘	↘
Kleding en bont	↗	↗	↘↘	↘↘
Papier en karton	↘	↘	↘	↘
Chemische nijverheid	↘	→	↘	
Metallurgie	↗↗	→	↗↗	
Metaalverwerking	→	↗	↘	→
Producten van metaal	↘↘	↘↘	↘↘	↘
Machines, apparaten en werktuigen	↗	↗↗	↗↗	↗
Elektrische en elektronische apparaten en instrumenten	↘	→	↘↘	→
Transportmiddelen	↗↗	→	↘↘	
Bouwnijverheid	↗	↗	↗	→

Oktober 2005*: omzet delfstoffen en industrie : -1,4%

De seizoengezuiverde index van de **omzet** van de winning van delfstoffen en de industrie in België (op basis van de Prodcom-enquête) van de laatste drie maanden in vergelijking met de drie voorgaande maanden is gedaald met 1,4%.

De **trend** van de laatste drie maanden vertoont in vergelijking met de drie maanden daarvoor een daling (-1,6%) voor het hele land. Op gewestelijk niveau daalde de omzet met 2,7% in Vlaanderen, in Wallonië was er een daling met 2,4%**.

Een uitsplitsing naargelang het type van producten geeft -1,0% voor intermediaire goederen, +2,4% voor investeringsgoederen, +2,8% voor duurzame consumptiegoederen en -0,5% voor niet-duurzame consumptiegoederen.

Volgende persbericht : **26/1/2006**

*
* *

Overnemen mag mits bronvermelding : FOD Economie – Algemene Directie Statistiek

Op de volgende bladzijde vindt U de bijhorende tabellen en grafieken.

Meer informatie over de conjunctuur !

⇒ Bekijk ook, voor een totaalbeeld van de Belgische en Europese conjunctuur, de viertalige conjunctuurportalsite op het internet :

<http://statbel.fgov.be/indicators>

⇒ Alle methodologische toelichtingen bij de cijfers kunt U bij de Dienst Conjunctuur vragen.

⇒ Het is mogelijk om gegevens over de omzet meer uitgesplitst (per subsector, per gewest) of verder bewerkt (vb. seizoengezuiverd) toegestuurd te krijgen, eenmalig of maandelijks (per abonnement).

⇒ Naast de omzetindexen beschikken we over vele andere conjunctuurgegevens : werknemers, nieuwe orders, loonmassa, gewerkte uren, productie, afzetprijzen, bouwvergunningen, materiaalkosten, ...

* (% stijging van de laatste drie maanden, tot en met oktober 2005, tegenover voorgaande driemaandsperiode, seizoengezuiverde waarden)

** de programma's voor seizoenuivering en trendberekening beschouwen elke reeks op zich; daardoor kan het gebeuren dat de optelling van de deelresultaten (van gewesten of producttypes) afwijkt van de globale resultaten.

Conjunctuurindicatoren – persbericht



	Jan	Feb	Maart	April	Mei	Juni	Juli	Aug	Sept	Okt	Nov	Dec	Jaar
Winning van delfstoffen en industrie													
Bruto-indexen													
2003	97,4	98,5	106,5	102,9	97,1	103,7	93,4	85,8	108,6	110,2	101,2	101,2	100,5
2004	96,9	99,4	118,7	108,0	101,2	119,9	94,8	95,3	118,0	115,9	111,4	108,2	107,3
2005	108,8	109,5	124,8	115,3	109,5	124,2	92,9	98,4	120,3	111,0			
Indexen per werkdag													
2003	96,4	97,5	105,6	101,9	96,1	102,7	92,4	84,9	107,5	109,2	100,3	100,2	99,6
2004	96,0	98,4	117,7	107,0	100,3	118,9	93,8	94,3	116,9	114,9	110,5	107,1	106,3
2005	107,8	108,5	123,8	114,3	108,6	123,2	91,9	97,4	119,3	110,1			
Seizoengezuiverde indexen													
2003	100,5	101,5	100,7	101,1	98,6	99,9	102,4	101,5	100,6	100,2	102,3	103,2	101,0
2004	102,5	103,1	105,0	105,3	105,4	107,3	108,1	107,2	108,7	110,6	110,2	108,5	106,8
2005	113,2	111,5	112,8	111,8	110,0	111,1	109,7	109,5	109,6	106,9			

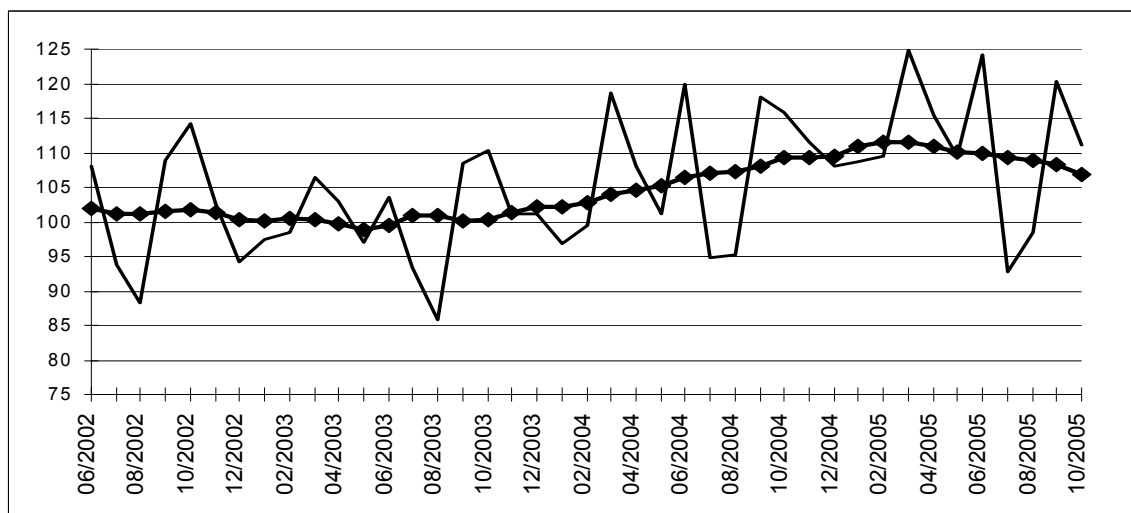
Bruto-indexen (2000=100)
Waarde van de verkochte goederen en diensten

Indexen per werkdag
Rekening houdend met de ongelijke duur en samenstelling van de maanden

Seizoengezuiverde indexen
Na uitschakeling van seizoen-schommelingen

Trend
Winning van delfstoffen en industrie; na uitschakeling van seizoen- en toevallige schommelingen

Bruto-indexen: 
Trend: 



Bedrijfstakken / Hoofdindustriegroepen	België	Vlaanderen	Wallonië	Brussel
Winning van delfstoffen en industrie	↘	↘↘	↘	↗
Intermediaire goederen Industrie	↘	↗	↘	↗↗
Investeringsgoederen	↗	↗↗	↗	↘↘
Duurzame consumptiegoederen	↗↗	↗↗	→	↘↘
Niet-duurzame consumptiegoederen	→	↗	↘	↘↘
Winning van delfstoffen	↘↘	↘	↗	
Voedings- en genotmiddelen	↘↘	↘↘	↘↘	↘↘
Papier en karton; uitgeverijen en drukkerijen	→	→	↘	↘↘
Chemische, rubber- en kunststofnijverheid	↗	↗	↘	↗↗
Metaalverwerking	↘	↘	↘	→
Cokes, geraffineerde aardolieproducten en splijt- en kweekstoffen	→	↗	↘	
Niet-metaalhoudende minerale producten	→	↗	↘	↘↘
Metallurgie	↗	→	↘	↘↘
Meubels	↗	↗	↗↗	

Evolutie van de trend
Vergelijking van de laatste drie maanden met de drie voorgaande maanden

↗↗ > 2.5%
↗ 0.5% tot 2.5%
→ -0.5% tot 0.5%
↘ -2.5% tot -0.5%
↘↘ < -2.5%

Industrie en bouwnijverheid

Industrie

NIET-PRODCOM - Inleiding

Inleiding

Om uiteenlopende redenen worden de statistieken van enkele sectoren (energie, recuperatie, waterdistributie, slachthuizen, zuivel, ijzer en staal) nog ingezameld volgens het oude systeem.

Het aantal variabelen dat ingezameld wordt varieert per statistiek.

Specifieke maandstatistieken zijn er alleen voor cokes, petroleum, water en bouwnijverheid, alsook in andere sectoren, zoals ijzer en staal, gas en elektriciteit, waarvan inzameling van de gegevens gebeurt door de federaties.

Voor de overige sectoren (slachthuizen, zuivel, bewerking van splijt- en kweekstoffen en recuperatie van metaal, papier, textiel en scheikundige stoffen) bestaan gegevens over personeel en omzet. Voor de slachthuizen en zuivel bestaan specifieke statistieken in de afdeling landbouwstatistieken.

Nace	Omschrijving	Opmerking
10.10	Recuperatie van steenkool uit steenkoolbergen	Vestigingen met 10 of meer arbeiders.
15.11	Slachterijen van grootvee	Vestigingen met 10 of meer arbeiders.
15.51	Zuivelfabrieken kaasmakerijen	Vestigingen met 10 of meer arbeiders.
23.10	Vervaardiging van cokesovenproducten	Geen drempel.
23.20	Vervaardiging van geraffineerde aardolieproducten	Geen drempel.
23.3	Bewerking van splijt- en kweekstoffen	Vestigingen met 10 of meer arbeiders.
27.10	Vervaardiging van ijzer en staal en van ferrolegeringen	Bron : Federatie Geen drempel.
37.1	Recuperatie van recycleerbaar metaalafval	Vestigingen met 10 of meer arbeiders.
37.2	Recuperatie van papier, textiel, scheikundige stoffen en bouwmaterialen	Vestigingen met 10 of meer arbeiders.
40.10	Productie en distributie van electriciteit	Bron : Federatie Geen drempel.
40.20	Productie en distributie van gas	Bron : Federatie Geen drempel.
41.0	Winning, zuivering en distributie van water	Geen drempel.
45	Bouwnijverheid	Bron : Maandstatistiek van de Bouwnijverheid Ondernemingen met 10 of meer werknemers.

NIET-PRODCOM - Omzet

De omzet (1) voor bepaalde bedrijfstakken (voorlopige cijfers in 1 000 EUR)

NACE Code	Omschrijving	2004	2004	2005		
		December		Januari	Februari	Maart
15.1A	Slachterijen van grootvee	78 226	845 731	62 495	65 343	80 548
15.51	Zuivelfabrieken en kaasmakerijen	260 843	3 075 974	233 044	236 785	266 319
23.10	Vervaardiging van cokesovenproducten	1 989	27 344	2 146	2 394	2 634
23.20	Vervaardiging van geraffineerde aardolieproducten	832 638	6 315 888	721 341	726 049	926 157
23.30	Bewerking van splijt- en kweekstoffen	16 387	198 660	16 378	13 571	17 031
37.10	Recycling van metaalafval	56 124	880 806	60 190	78 484	77 251
37.2	Recycling van niet-metaalafval	33 611	482 914	41 060	43 728	53 213
37.21	Recuperatie van papier	7 026	89 910	8 150	7 883	9 193
37.22	Recuperatie van textiel	4 199	51 767	4 486	4 878	6 631
37.23	Recuperatie van scheikundige stoffen	20 301	320 128	26 930	29 568	36 115
37.24	Recuperatie van bouwmaterialen	2 086	21 108	1 493	1 399	1 274
40.2	Productie en distributie van gas via leidingen	768 345	5 946 595	454 604	475 344	421 170
41	Winning, zuivering en distributie van water	90 152	978 084	85 420	70 503	91 635

(1) Omzet bevat alle vestigingen met 20 of meer personen.

NIET-PRODCOM - Omzet

April	Mei	Juni	Juli	Augustus	September	Oktober	NACE Code
68 435	68 172	73 668	60 770	70 554	72 100	70 309	15.1A
259 878	263 448	268 108	229 004	245 570	250 388	247 048	15.51
2 426	4 272	6 351					23.10
931 870	905 368	1 076 647					23.20
12 865	21 656	17 072	13 661	17 406	6 832	29 926	23.30
95 378	61 089	75 538	55 885	44 395	103 951	83 812	37.10
51 725	49 514	52 440	53 250	42 020	61 802	51 148	37.2
9 255	8 294	8 968	7 960	8 152	9 651	8 823	37.21
5 849	5 207	7 677	5 713	4 567	8 765	6 457	37.22
34 375	34 279	34 198	37 555	27 683	40 907	34 146	37.23
2 246	1 734	1 598	2 022	1 619	2 479	1 723	37.24
422 181	335 288						40.2
88 991	86 669	107 215	79 017	102 330	115 794	99 482	41

NIET-PRODCOM - Tewerkstelling, uren en lonen

Tewerkstelling, uren en lonen voor bepaalde bedrijfstakken (voorlopige cijfers)

NACE Code	Omschrijving		2004	2004	2005	
			December		Januari	Februari
10.1A	Recuperatie van steenkool uit steenkoolbergen	Aantal arbeiders	44	43	39	39
		Aantal bedienden	21	21	20	20
		Totaal	65	65	59	59
		Aantal uren (1)	7 282	7 332	7 040	6 961
		Trimestriële lonen (2)				
15.1A	Slachterijen van grootvee	Aantal arbeiders	1 817	1 830	1 793	1 787
		Aantal bedienden	277	267	263	266
		Totaal	2 094	2 098	2 056	2 053
		Aantal uren (1)	255 892	257 311	253 591	243 099
		Trimestriële lonen (2)	12 179	40 205		
15.51	Zuivelfabrieken en kaasmakerijen	Aantal arbeiders	3 656	3 649	3 600	3 601
		Aantal bedienden	1 976	1 981	1 961	1 957
		Totaal	5 632	5 630	5 561	5 558
		Aantal uren (1)	651 789	685 579	699 547	675 180
		Trimestriële lonen (2)	47 372	163 282		
23.10	Vervaardiging van cokesovenproducten	Aantal arbeiders	588	563	589	587
		Aantal bedienden	74	73	75	77
		Totaal	662	636	664	664
		Aantal uren (1)	78 854	77 010	86 056	79 754
		Trimestriële lonen (2)	6 187	22 468		
23.20	Vervaardiging van geraffineerde aardolieproducten	Aantal arbeiders	475	487	469	464
		Aantal bedienden	1 509	1 499	1 499	1 501
		Totaal	1 984	1 986	1 968	1 965
		Aantal uren (1)	276 714	278 143	280 638	267 094
		Trimestriële lonen (2)	40 179	148 104		
23.30	Bewerking van splijt- en kweekstoffen	Aantal arbeiders	293	321	275	275
		Aantal bedienden	864	877	862	854
		Totaal	1 157	1 198	1 137	1 129
		Aantal uren (1)	132 152	152 733	152 323	144 684
		Trimestriële lonen (2)	18 414	55 290		
37.10	Recycling van metaalafval	Aantal arbeiders	969	968	933	925
		Aantal bedienden	220	222	212	214
		Totaal	1 189	1 190	1 145	1 139
		Aantal uren (1)	134 907	153 558	151 940	145 070
		Trimestriële lonen (2)	7 237	24 937		
37.2	Recycling van niet-metaalafval	Aantal arbeiders	1 669	1 716	1 647	1 646
		Aantal bedienden	415	425	423	418
		Totaal	2 084	2 142	2 070	2 064
		Aantal uren (1)	247 826	270 874	272 962	260 515
		Trimestriële lonen (2)	10 293	36 372		
37.21	Recuperatie van papier	Aantal arbeiders	494	502	472	456
		Aantal bedienden	99	103	107	106
		Totaal	593	605	579	562
		Aantal uren (1)	72 708	76 887	75 693	69 034
		Trimestriële lonen (2)	2 923	10 067		
37.22	Recuperatie van textiel	Aantal arbeiders	456	479	462	470
		Aantal bedienden	64	64	64	61
		Totaal	520	544	526	531
		Aantal uren (1)	57 450	63 936	64 129	62 098
		Trimestriële lonen (2)	2 239	7 918		
37.23	Recuperatie van scheikundige stoffen	Aantal arbeiders	558	566	559	562
		Aantal bedienden	216	221	217	217
		Totaal	774	788	776	779
		Aantal uren (1)	94 103	103 692	108 985	103 725
		Trimestriële lonen (2)	4 549	16 372		
37.24	Recuperatie van bouwmaterialen	Aantal arbeiders	161	167	154	158
		Aantal bedienden	36	36	35	34
		Totaal	197	203	189	192
		Aantal uren (1)	23 565	26 357	24 155	25 658
		Trimestriële lonen (2)	582	2 014		

(1) Tot december 1998 uren-arbeiders, vanaf januari 1999 uren gepresteerd door de werknemers (bedienden en arbeiders).

(2) Brutolonen en -weden van de werknemers in 1 000 € (bevat alle vestigingen met 20 of meer personen behalve voor de bouw vanaf 1998).

NIET-PRODCOM - Tewerkstelling, uren en lonen

Maart	April	Mei	Juni	Juli	Augustus	September	Oktober	NACE Code
39	41	42	43	41	42	44	42	10.1A
20	20	20	20	20	21	20	21	
59	61	62	63	61	63	64	63	
7 896	7 484	6 965	7 886	4 745	7 108	8 421	7 518	
1 780	1 776	1 770	1 759	1 732	1 720	1 715	1 724	15.1A
265	265	264	260	264	262	261	258	
2 045	2 041	2 034	2 019	1 996	1 982	1 976	1 982	
260 805	253 227	243 376	254 212	212 218	228 542	247 925	244 543	
9 612			9 873			8 831		
3 626	3 611	3 623	3 615	3 608	3 590	3 580	3 563	15.51
1 970	1 974	1 969	1 963	1 952	1 955	1 947	1 963	
5 596	5 585	5 592	5 578	5 560	5 545	5 527	5 526	
745 447	718 075	673 044	726 653	574 187	623 233	668 504	672 521	
40 409			41 695			36 983		
592	592	591	616					23.10
76	76	77	80					
668	668	668	696					
87 205	82 553	77 693	85 530					
6 272			6 092					
463	467	468	462					23.20
1 500	1 497	1 497	1 503					
1 963	1 964	1 965	1 965					
290 454	272 293	288 470	294 837					
35 538			40 199					
330	318	297	293	302	380	352	351	23.30
848	841	841	843	837	833	825	824	
1 178	1 159	1 138	1 136	1 139	1 213	1 177	1 175	
160 249	154 144	139 983	152 462	92 525	137 335	155 208	145 220	
12 972			12 856			11 903		
920	919	921	916	905	905	909	909	37.10
212	210	208	209	205	211	210	211	
1 132	1 129	1 129	1 125	1 110	1 116	1 119	1 120	
162 470	155 705	143 224	158 665	110 059	122 577	153 005	142 734	
6 016			6 437			5 280		
1 631	1 663	1 667	1 674	1 667	1 663	1 677	1 658	37.2
418	403	402	406	404	411	413	418	
2 049	2 066	2 069	2 080	2 071	2 074	2 090	2 076	
284 836	283 164	261 229	296 542	211 177	238 802	290 333	271 336	
8 961			9 646			8 317		
449	453	457	463	466	468	473	463	37.21
104	104	104	107	105	107	107	109	
553	557	561	570	571	575	580	572	
74 973	74 243	70 264	78 649	63 862	67 051	77 227	74 261	
2 279			2 619			2 118		
468	502	503	495	491	487	500	492	37.22
61	61	62	61	60	64	65	67	
529	563	565	556	551	551	565	559	
69 828	75 469	69 795	79 070	44 714	60 105	78 235	72 588	
1 962			2 437			1 906		
554	546	544	548	544	547	539	538	37.23
219	203	201	202	203	202	203	204	
773	749	745	750	747	749	742	742	
111 754	105 322	95 176	108 703	82 943	85 521	106 162	97 586	
4 269			4 106			3 838		
160	162	163	168	166	161	165	165	37.24
34	35	35	36	36	38	38	38	
194	197	198	204	202	199	203	203	
28 281	28 130	25 994	30 120	19 658	26 125	28 709	26 901	
452			485			454		

NIET-PRODCOM - Tewerkstelling, uren en lonen

Tewerkstelling, uren en lonen voor bepaalde bedrijfstakken (voorlopige cijfers)

NACE Code	Omschrijving		2004	2004	2005	
			December		Januari	Februari
40.1	Productie en distributie van elektriciteit	Aantal arbeiders	732	758		
		Aantal bedienden	13 840	14 091		
		Totaal	14 572	14 850		
		Aantal uren (1)	1 766 400	1 793 657		
		Trimestriële lonen (2)	218 504	742 315		
40.2	Productie en distributie van gas via leidingen	Aantal arbeiders				
		Aantal bedienden	3 616	3 682		
		Totaal	3 616	3 682		
		Aantal uren (1)	549 632	559 778		
		Trimestriële lonen (2)	53 521	178 125		
41	Winning, zuivering en distributie van water	Aantal arbeiders	3 703	3 700	3 706	3 699
		Aantal bedienden	3 408	3 416	3 470	3 464
		Totaal	7 111	7 116	7 176	7 163
		Aantal uren (1)	926 351	933 885	974 921	938 359
		Trimestriële lonen (2)	62 839	243 665		
45	Bouwnijverheid	Aantal arbeiders	95 919	97 440	95 223	95 137
		Aantal bedienden	22 666	22 673	22 706	22 669
		Totaal	118 585	120 113	117 929	117 806
		Aantal uren (1)	12 321 395	14 239 323	11 305 038	13 005 236
		Trimestriële lonen (2)	716 963	2 668 535		

(1) Tot december 1998 uren-arbeiders, vanaf januari 1999 uren gepresteerd door de werknemers (bedienden en arbeiders).

(2) Brutolonen en -weden van de werknemers in 1 000 € (bevat alle vestigingen met 20 of meer personen behalve voor de bouw vanaf 1998).

NIET-PRODCOM - Tewerkstelling, uren en lonen

- vervolg en einde

Maart	April	Mei	Juni	Juli	Augustus	September	Oktober	NACE Code
								40.1
								40.2
3 706	3 723	3 721	3 714	3 685	3 696	3 711	3 721	41
3 463	3 462	3 460	3 470	3 510	3 516	3 499	3 510	
7 169	7 185	7 181	7 184	7 195	7 212	7 210	7 231	
1 013 460	970 041	918 725	1 038 919	789 699	849 151	977 871	972 282	
60 502			63 282			60 835		
95 258	95 656	95 682	95 621	94 863	96 133	96 433		45
22 678	22 770	22 767	22 793	22 723	22 944	23 040		
117 936	118 426	118 449	118 414	117 586	119 077	119 473		
14 121 202	15 774 464	14 175 264	16 984 120	6 871 744	14 521 453	16 747 845		
603 146			737 402			610 903		

NIET-PRODCOM - Waterdistributie

Waterdistributie in volume en aantal aansluitingen

	Volume opgevangen grondwater	Volume oppervlaktewater behandeld met het oog op de verdeling	Volume water ontvangen van andere maatschappijen	Totaal	Volume water afgestaan aan andere maatschappijen	Verlies	Volume beschikbaar voor de verdeling	Aantal gebruikte aansluitingen
	1 000 m ³	1 000 m ³	1 000 m ³	1 000 m ³	1 000 m ³	1 000 m ³	1 000 m ³	x 1000
1993	41 771	18 514	15 740	76 025	12 965	7 635	55 425	3 311
1994	42 066	17 808	15 217	75 091	12 257	7 898	54 935	3 205
1995	42 663	17 884	15 446	75 993	12 379	8 327	55 287	3 409
1996	40 568	19 328	18 886	78 783	12 679	7 520	58 584	3 547
1997	40 978	22 307	25 504	88 789	15 920	7 497	65 371	3 868
1998	40 285	21 595	24 635	86 515	19 476	7 242	59 797	3 971
1999	41 175	20 923	24 376	86 473	18 965	7 383	60 125	3 991
2000	41 456	20 623	24 196	86 275	18 815	7 278	60 182	4 034
2001	41 866	20 506	22 095	84 467	16 271	7 519	60 676	4 086
2002	40 367	20 680	20 633	81 679	14 743	7 321	59 615	4 123
2003	42 061	20 835	21 197	84 093	15 035	7 532	61 526	4 154
2004	40 514	21 197	20 423	82 134	14 372	7 589	60 172	4 168
2003 Januari	43 081	21 695	21 806	86 582	15 311	7 976	63 295	4 142
Februari	38 428	19 911	20 286	78 625	13 542	7 271	57 812	4 143
Maart	40 898	22 358	20 333	83 589	14 643	8 006	60 940	4 147
April	42 583	21 885	21 152	85 620	15 188	7 511	62 922	4 148
Mei	40 776	21 066	20 451	82 292	14 034	7 591	60 668	4 151
Juni	42 434	22 095	20 813	85 342	14 788	8 200	62 354	4 155
Juli	42 759	21 978	22 229	86 966	16 006	7 933	63 026	4 156
Augustus	44 196	21 507	22 280	87 984	16 783	8 442	62 758	4 158
September	44 395	16 750	18 970	80 114	13 719	4 798	61 597	4 156
Oktober	45 229	20 575	21 568	87 371	16 336	7 530	63 505	4 158
November	39 874	19 516	22 056	81 447	14 794	8 097	58 555	4 159
December	40 084	20 688	22 417	83 189	15 278	7 034	60 877	4 176
2004 Januari	42 319	21 327	20 903	84 549	14 579	7 585	62 385	4 153
Februari	37 442	20 182	18 591	76 215	13 539	6 878	55 798	4 155
Maart	40 813	21 149	21 122	83 084	14 134	8 239	60 711	4 159
April	42 405	21 115	21 231	84 751	15 290	7 730	61 731	4 161
Mei	43 127	21 685	22 243	87 056	15 606	7 633	63 816	4 162
Juni	40 598	21 093	20 075	81 766	14 505	7 863	59 398	4 172
Juli	39 687	20 752	19 581	80 021	14 049	7 132	58 840	4 172
Augustus	39 241	21 358	19 515	80 114	14 471	7 314	58 330	4 173
September	38 752	21 362	20 181	80 295	13 633	7 578	59 084	4 177
Oktober	40 366	21 396	20 242	82 004	13 931	8 045	60 029	4 175
November	41 342	20 834	20 789	82 965	14 217	6 700	62 048	4 176
December	40 070	22 112	20 601	82 783	14 508	8 375	59 900	4 184
2005 Januari	38 807	21 498	19 719	80 025	13 662	7 641	58 722	4 216
Februari	38 069	19 924	18 825	76 819	12 880	7 664	56 274	4 220
Maart	42 580	22 413	21 653	86 646	15 022	8 064	63 559	4 223
April	39 798	21 235	20 014	81 047	13 759	7 454	59 834	4 226
Mei	42 217	22 335	21 888	86 440	15 049	8 058	63 333	4 228
Juni	41 649	23 562	21 966	87 177	16 241	8 947	61 989	4 221
Juli	39 309	21 791	19 918	81 017	13 946	7 631	59 440	4 235
Augustus	37 616	21 341	19 332	78 288	13 615	6 946	57 727	4 237
September	37 175	21 592	19 812	78 579	13 858	7 060	57 662	4 242
Oktober	38 167	21 829	19 539	79 536	14 070	7 230	58 236	4 243

Statistische domeinen

- Algemeen
- Grondgebied en leefmilieu
- Bevolking
- Samenleving
- Economie en financiën
- Landbouw en aanverwante activiteiten
- Industrie
- Diensten, handel en vervoer

Algemene Directie Statistiek en Economische Informatie
FOD Economie
B-1000 Brussel
tel. 02/548.62.45
fax 02/548.62.41

5 € *
ISSN 0771 - 0410

<http://statbel.fgov.be> - site mineco : <http://www.mineco.fgov.be>
info@statbel.mineco.fgov.be

*Per nummer (excl. verzendingskosten): 5 € | Abonnement (excl. verzendingskosten): 50 €
Verantwoordelijke uitgever: R.Masant, Leuvenseweg 44 - B-1000 Brussel
Ondernemingsnummer FOD Economie, KMO, Middenstand en Energie: 0314.595.348