

I. SAMENLEVING

Werkgelegenheid en werkloosheid

Werkloosheid - Toestand op 31 oktober 2005	4
--	---

II. ECONOMIE EN FINANCIEN

Conjunctuurindicatoren

Kalender voor het uitbrengen van de indicatoren	9
Indexen van de loonmassa - 3 ^{de} kwartaal 2005	10
Werknemersindexen en indexen van de gewerkte uren (basis 2000 = 100) - September 2005	12

III. DIENSTEN, HANDEL EN VERVOER

Binnenlandse handel

Omzet van de grote distributieondernemingen - Kettingindexcijfers (basis 1995 = 100) - Augustus 2005	18
--	----

In deze publicatie vindt u **de recentste statistieken** van de volgende domeinen : Leefmilieu, bevolking, samenleving, economie en financiën, landbouw, industrie, diensten, handel en vervoer.

Daarnaast biedt onze website <http://statbel.fgov.be> een selectie van statistieken, die dagelijks worden bijgewerkt.

Publicaties bestelt u door storting op postrekening nr. 679-2005886-23 van het Nationaal Instituut voor de Statistiek te Brussel.

Voor meer informatie :
Algemene directie Statistiek
en Economische Informatie
Leuvenseweg, 44 - 1000 Brussel
Tel. : 02/548.63.66 - Fax: 02/548.63.67

LUIK

Bd de la Sauvenière, 73-75 - 4000 Luik

Tel: 04/223.84.10

Fax: 04/222.49.94

GENT

Coupure Rechts, 620 - 9000 Gent

Tel: 09/267.27.27/30/31

Fax: 09/267.27.29

CHARLEROI

Bd Audent 14/5 - 6000 Charleroi

Tel: 071/27.44.14

Fax: 071/27.44.19

ANTWERPEN

Italiëlei 124, Bus 85 -2000 Antwerpen

Tel: 03/229.07.07

Fax: 03/233.28.30

CONVENTIONELE TEKENS

Gegevens ontbreken

..

0 of minder dan de helft van de gebruikte eenheid

-

Voorlopige cijfers

(*)

De komma wordt gebruikt om de eenheden te scheiden van de decimalen

Verantwoordelijke uitgever : R. MASSANT

Auteursrecht voorbehouden

Het reproduceren van de inhoud van deze publicatie is niet toegestaan, noch geheel, noch gedeeltelijk, noch in de oorspronkelijke, noch in bewerkte vorm, tenzij met schriftelijke machtiging vanwege de Algemene Directie Statistiek en Economische Informatie.

Het gebruiken van de inhoud van deze publicatie als toelichting of bewijsvoering in een artikel, een boekbespreking of een boek is toegestaan, mits duidelijke en nauwkeurige bronvermelding.

Samenleving

Werkgelegenheid en werkloosheid

Werkloosheid

Volledige werkloosheid

	Toestand op			
	30/09/2004	30/09/2005	31/10/2004	31/10/2005
Uitkeringsgerechtigde volledig werklozen op (1)				
Totaal	450.917	464.615	452.507	453.290
Mannen	211.082	215.535	208.865	213.107
Vrouwen	239.835	249.080	243.642	240.183

Werkloosheidsgraad in verhouding tot de tegen werkloosheid verzekerden (2)

Totaal	13,20%	13,30%	13,30%	13,00%
Mannen	11,40%	11,50%	11,30%	11,30%
Vrouwen	15,40%	15,50%	15,60%	15,00%

Werkloosheidsgraad in verhouding tot de totale actieve bevolking (3)

Totaal	13,20%	13,50%	13,20%	13,20%
Mannen	11,00%	11,20%	10,80%	11,00%
Vrouwen	16,10%	16,60%	16,20%	16,00%

Arbeidsongeschiktheid

Normale	418.933	430.110	419.429	418.974
Gedeeltelijke	25.370	26.173	26.170	25.773
Zeer beperkt	6.614	8.332	6.908	8.543

Inactiviteitsduur

minder dan 1 jaar	178.716	175.197	179.197	160.953
van 1 jaar tot minder dan 2 jaar	91.632	92.192	88.515	95.823
van 2 jaar tot minder dan 3 jaar	53.636	55.808	54.277	54.292
3 jaar en meer	126.933	141.418	130.518	142.222

Geografisch spreiding

Brussels Hoofdstedelijk Gewest	70.220	69.598	68.313	69.369
Vlaams Gewest	168.338	173.927	172.352	170.515
Antwerpen	52.106	53.426	53.125	52.027
Limburg	28.669	30.257	29.582	29.607
Oost-Vlaanderen	39.946	40.632	40.002	40.001
Vlaams Brabant	21.998	23.075	22.425	22.389
West-Vlaanderen	25.619	26.537	27.218	26.491
Waals Gewest	212.359	221.090	211.842	213.406
Waals Brabant	14.420	15.063	14.287	14.718
Henegouwen	95.285	98.678	94.740	95.720
Luik	67.531	70.583	67.155	67.591
Luxemburg	9.254	9.620	9.306	9.102
Namen	25.867	27.144	26.352	26.273

(1) Ingevolge het K.B. van 29.12.1984 (B.S. van 18.01.1985) kunnen sommige oudere werklozen op hun aanvraag vrijgesteld worden van inschrijving als werkzoekende en toch nog werkloosheidsuitkering ontvangen. Statistisch worden deze oudere uitkeringsgerechtigde volledig werklozen, die niet meer ingeschreven zijn als werkzoekenden, vanaf april 1985 niet samengevoegd met de andere uitkeringsgerechtigde volledig werklozen maar staan nu onder de rubriek "oudere uitkeringsgerechtigde volledig werklozen die geen werkzoekende meer zijn".

(2) Enkel de uitkeringsgerechtigde volledig werklozen worden hier geteld.

(3) Volgens E.G. concept : uitkeringsgerechtigde volledig werklozen + de andere verplicht ingeschreven werkzoekenden (niet werkend) + de vrij, niet werkende, ingeschreven werkzoekenden (* berekend door N.I.S.).

Werkloosheid

Andere werkzoekende (1)

	Toestand op			
	30/09/2004	30/09/2005	31/10/2004	31/10/2005
Andere verplicht ingeschreven werkzoekenden : deeltijds werkend				
Totaal	79.949	92.513	83.633	95.955
Mannen	19.223	20.893	20.129	21.813
Vrouwen	60.726	71.620	63.504	74.142
Andere verplicht ingeschreven werkzoekenden : niet werkend				
Totaal	112.516	111.447	107.266	106.149
Mannen	53.021	52.831	50.350	50.833
Vrouwen	59.495	58.616	56.916	55.316
Vrij, niet werkenden, ingeschreven :				
Totaal	49.180	52.170	51.551	52.678
Mannen	22.499	23.934	23.827	24.246
Vrouwen	26.681	28.236	27.724	28.432

Conventioneel brugpensioen - eind september 2005 (2)

	Totaal	Mannen	Vrouwen
België	109.821	91.414	18.407
Brussels Hoofdstedelijk Gewest	4.408	2.971	1.437
Vlaams Gewest	74.238	62.575	11.663
Waals Gewest	31.175	25.868	5.307

Aantal betalingen voor beroepsloopbaanonderbreking - september 2005 (3)

Sector	België	Brussels		
		Hoofdstedelijk Gewest	Vlaams Gewest	Waals Gewest
Totaal				
Totaal	103.391	4.193	71.236	27.962
Mannen	23.532	776	16.760	5.996
Vrouwen	79.859	3.417	54.476	21.966
Privé-sector				
Totaal	37.301	1.779	27.860	7.662
Mannen	7.828	316	6.293	1.219
Vrouwen	29.473	1.463	21.567	6.443
Openbare sector				
Totaal	66.090	2.414	43.376	20.300
Mannen	15.704	460	10.467	4.777
Vrouwen	50.386	1.954	32.909	15.523

Werkloosheid

Aantal betalingen uitgevoerd in het kader van tijdskrediet in de privé sector september 2005 (1)(4)

	België	Brussels Hoofdstedelijk Gewest	Vlaams Gewest	Waals Gewest
Totaal				
Totaal	91.900	4.759	66.216	20.925
Mannen	34.882	1.654	26.164	7.064
Vrouwen	57.018	3.105	40.052	13.861
Tijdskrediet				
Totaal	21.939	1.400	14.863	5.676
Mannen	4.482	399	3.052	1031
Vrouwen	17.457	1001	11.811	4.645
1/5 loopbaanvermindering				
Totaal	26.195	1.083	20.026	5.086
Mannen	5.643	230	4.376	1037
Vrouwen	20.552	853	15.650	4.049
Vermindering van de arbeidsprestaties van de werknemers van 50 jaar en ouder				
Totaal	43.766	2.276	31.327	10.163
Mannen	24.757	1025	18.736	4.996
Vrouwen	19.009	1251	12.591	5.167

Gedeeltelijke werkloosheid (5)

	Toestand op			
	31/08/2004	31/08/2005	30/09/2004	30/09/2005
Daggemiddelde van de gedeeltelijk werklozen	26.351	23.607	24.913	24.773

Andere categorieën (6)

	Toestand op	
	30/09/2005	31/10/2005
Ouder uitkeringsgerechtigde volledig werklozen die geen werkzoekende meer zijn		
Totaal	154.840	154.025
Mannen	78.279	77.916
Vrouwen	76.561	76.109
De werklozen die niet meer ingeschreven zijn als werkzoekende om sociale en familiale redenen (2)		
Totaal	4.162	4.270
Mannen	144	148
Vrouwen	4.018	4.122
Uitkeringsgerechtigde volledig werklozen vrijgesteld wegens hervatting studies		
Totaal	9.546	13.144
Mannen	4.651	5.745
Vrouwen	4.895	7.399

(1) In voege vanaf januari 2002

(2) De volledig werklozen kunnen op hun verzoek, vrijgesteld worden van inschrijving als werkzoekende en van de gemeentelijke controle om sociale en familiale redenen. De periode van vrijstelling bedraagt ten minste 6 maanden en ten hoogste 12 maanden en wordt beschouwd als een periode van onderbreking van de lopende werkloosheid. Die periode kan, in bepaalde gevallen, worden verlengd, maar kan niet meer dan 60 maanden bedragen.

Bron : Rijksdienst voor Arbeidsvoorziening.

Tabel E(4), F(5), G(6).

Economie en financiën
Conjunctuurindicatoren

Kalender voor het uitbrengen van de indicatoren

De indicatoren zijn beschikbaar op de aangeduide dag om 0 uur op onze website <http://statbel.fgov.be>

Beschikbaar vanaf	Indicator	Referentieperiode	Frequentie
DECEMBER 2005			
8	Productie-indexen	oktober 2005	maandelijks
10	Faillissementen	november 2005	maandelijks
15	Indexen van de nieuwe orders	oktober 2005	maandelijks
15	Omzetindexen (PRODCOM)	oktober 2005	maandelijks
22	Indexen van gewerkte uren	oktober 2005	maandelijks
22	Werknemersindexen	oktober 2005	maandelijks
22	Afzetprijsexen	november 2005	maandelijks
22	Bouwvergunningen	oktober 2005	maandelijks
23	Kleinhandelsindexen	oktober 2005	maandelijks
23	Indexcijfers van de consumptieprijzen (*)	december 2005	maandelijks
JANUARI 2006			
12	Productie-indexen	november 2005	maandelijks
12	Indexen van de nieuwe orders	november 2005	maandelijks
26	Afzetprijsexen	december 2005	maandelijks
26	Bouwvergunningen	november 2005	maandelijks
26	Omzetindexen (PRODCOM)	november 2005	maandelijks
30	Indexcijfers van de consumptieprijzen (*)	januari 2006	maandelijks
FEBRUARI 2006			
2	Werknemersindexen	november 2005	maandelijks
2	Indexen van gewerkte uren	november 2005	maandelijks
9	Productie-indexen	november 2005	maandelijks
9	Faillissementen	november 2005	maandelijks
22	Kleinhandelsindexen	december 2005	maandelijks

(*) Beschikbaar om 12u, na de vergadering van de Indexcommissie.
Deze kalender kan op aanvraag ook afzonderlijk verkregen worden.
(Tel.02/548.67.94 - Fax. 02/548.62.41)

Derde kwartaal 2005: loonmassa industrie : -1,1% ; bouw : +1,0%

In het derde kwartaal van 2005, vergeleken met het voorgaande kwartaal, daalde het seizoengezuiverde totaalbedrag van de lonen uitbetaald in de industrie (zonder bouwnijverheid) in België met 1,1%; in de bouwnijverheid was er een stijging met 1,0%.

De trend van het laatste kwartaal vertoont in vergelijking met het voorgaande kwartaal een daling (-0,6%) voor het hele land. Op gewestelijk niveau is er een daling van de loonmassa met 0,5% in Vlaanderen, in Wallonië bleef de loonmassa gelijk (+ 0,1%)*.

Een uitsplitsing naargelang het type van producten geeft -0,3% voor de intermediaire goederen, +1,1% voor de investeringsgoederen, +1,3% voor de duurzame consumptiegoederen en +0,4% voor de niet-duurzame consumptiegoederen. De bouwnijverheid, anderzijds, steeg met 0,9%.

Volgende persbericht : **2/3/2006**

*
* *

Overnemen mag mits bronvermelding : FOD Economie – Algemene Directie Statistiek.

Op de volgende bladzijde vindt U de bijhorende tabellen en grafieken.

Meer informatie over de conjunctuur !

⇒ Bekijk ook, voor een totaalbeeld van de Belgische en Europese conjunctuur, de viertalige conjunctuurportalsite op het internet :

<http://statbel.fgov.be/indicators>

⇒ Alle methodologische toelichtingen bij de cijfers kunt U bij de Dienst Conjunctuur vragen.

⇒ Het is mogelijk om gegevens over de loonmassa meer uitgesplitst (per subsector, per gewest) of verder bewerkt (vb. seizoengezuiverd) toegestuurd te krijgen, eenmalig of maandelijks (per abonnement).

⇒ Naast de indexen van de loonmassa beschikken we over vele andere conjunctuurgegevens : werknemers, productie-indexen, nieuwe orders, gewerkte uren, ...

** de programma's voor seizoenuivering en trendberekening beschouwen elke reeks op zich; daardoor kan het gebeuren dat de optelling van de deelresultaten (van gewesten of producttypes) afwijkt van de globale resultaten.*

Conjunctuurindicatoren – persbericht

**Bruto-indexen
(2000=100)**

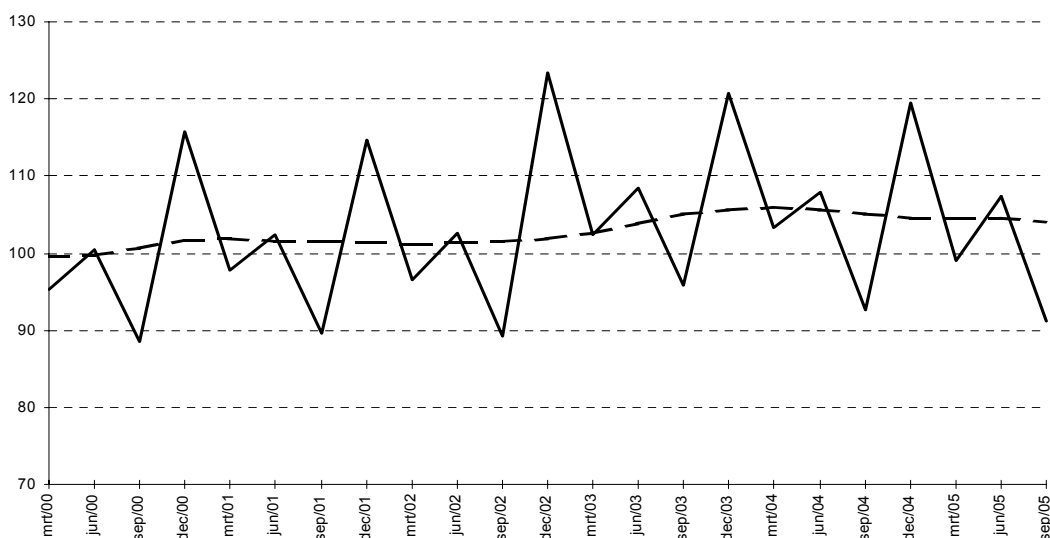
		I	II	III	IV	Jaar
Totale industrie	2004	103,3	107,9	92,6	119,4	105,8
	2005	99,08	107,4	91,11		
Totale industrie (zonder bouwnijverheid)	2004	101	104,1	89,97	118	103,3
	2005	97,89	103,6	88,53		
Winning van delfstoffen	2004	90,44	92,91	80,84	107,6	93,0
	2005	89,98	93,79	78,08		
Industrie	2004	100,9	104,1	89,7	117,8	103,1
	2005	97,91	102,7	88,26		
Productie en distributie van elektriciteit, gas en water	2004	102,6	105,6	94,97	122,1	106,3
	2005	97,89	119,8	93,72		
Bouwnijverheid	2004	115	128	106,5	125,9	118,8
	2005	104,6	128,3	104,8		

**Trend
(2000=100)**

Totale industrie; na
uitschakeling van
seizoen- en
toevallige
schommeling

Bruto-indexen:

Trend :



**Vergelijking van
het laatste
kwartaal met het
voorgaande
kwartaal**
Trend

↗↗ > 2.5%
↗ 0.5% tot 2.5%
→ -0.5% tot 0.5%
↘ -2.5% tot -0.5%
↘↘ < -2.5%

BE : België
VL : Vlaanderen
WA : Wallonië
BR : Brussel

Bedrijfstakken / Hoofdindustriegroepen	BE	VL	WA	BR
Totale industrie	→	→	→	↘
Totale industrie (zonder bouwnijverheid)	↘	→	→	↘
Intermediaire goederen	→	↘	↘	↘
Investeringsgoederen	↗	↗	↘↘	↘↘
Duurzame consumptiegoederen	↗	→	↘	↘↘
Niet-duurzame consumptiegoederen	→	→	↗	↘
Winning van delfstoffen	→	→	↘	
Voedings- en genotmiddelen	→	→	↗	↗
Textiel, kleding, leer en leerproducten	↘↘	↘	↘↘	↘
Papier en karton; uitgeverijen en drukkerijen	→	↗	→	↘
Chemische, rubber- en kunststofnijverheid	→	→	↗	↘
Metaalverwerking	→	→	→	↘
Niet-metaalhoudende minerale producten	↘	→	↘	↘↘
Metallurgie	↘↘	↘	→	↗↗
Meubels	↘	↘	↘	
Elektriciteit	→	→	→	→
Bouwnijverheid	↗	↗	→	↗

Conjunctuurindicatoren – Persbericht

September 2005* : werknemers industrie: -0,8%; bouw: -0,8%

De seizoengezuiverde index van het **aantal werknemers** in de industrie zonder de bouwnijverheid, van de laatste drie maanden in vergelijking met de drie voorgaande maanden, is in België gedaald met 0,8%; in de bouwnijverheid daalde het aantal met 0,8%.

De **trend** van de laatste drie maanden in de industrie toont in vergelijking met de drie maanden daarvoor een daling voor het hele land (-0,7%). Op gewestelijk niveau is er een daling van het werknemersaantal met 0,8% in Vlaanderen, in Wallonië daalde het met 0,4%**.

Een uitsplitsing naar het niveau van de belangrijke sectoren geeft +0,0% voor de chemische industrie en -0,4% voor de metaalverwerking. In de bouw daalde het aantal werknemers met 0,9%.

Volgende persbericht : **22/12/2005**

*
* *

Overnemen mag mits bronvermelding: FOD Economie – Algemene Directie Statistiek

Op de volgende bladzijde vindt U de bijhorende tabellen en grafieken.

Meer informatie over de conjunctuur !

⇒ Bekijk ook, voor een totaalbeeld van de Belgische en Europese conjunctuur, de viertalige conjunctuurportalsite op het internet :

<http://statbel.fgov.be/indicators>

⇒ Alle methodologische toelichtingen bij de cijfers kunt U bij de Dienst Conjunctuur.

⇒ Het is mogelijk om gegevens over de werknemers meer uitgesplitst (per subsector, per gewest) of verder bewerkt (vb. seizoengezuiverd) toegestuurd te krijgen, eenmalig of maandelijks (per abonnement).

⇒ Naast de indexen van de werknemers, beschikken we over vele andere conjunctuurgegevens : productie-indexen, nieuwe orders, loonmassa, gewerkte uren, bouwvergunningen, bouwkosten, omzet, afzetprijzen, ...

* % stijging van de laatste drie maanden, tot en met september 2005, tegenover voorgaande driemaandsperiode, seizoengezuiverde waarden.

** De programma's voor seizoenuivering en trendberekening beschouwen elke reeks op zich; daardoor kan het gebeuren dat de optelling van de deelresultaten (van gewesten of producttypes) afwijkt van de globale resultaten.

Conjunctuurindicatoren – Persbericht

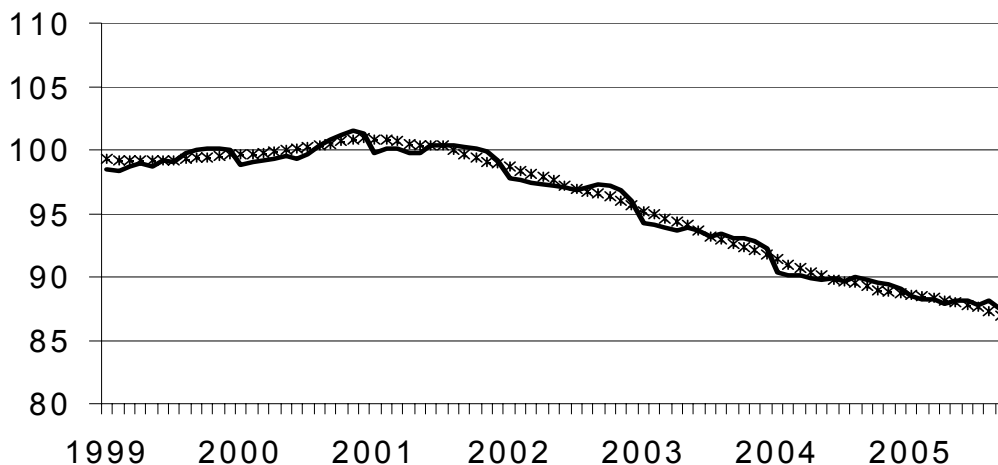
Werknemers

**Bruto-indexen
(2000=100)**
Aantal werknemers
onderworpen aan
RSZ

	Jan	Feb	Maart	April	Mei	Juni	Juli	Aug	Sept	Okt	Nov	Dec	Jaar
Totale industrie (zonder bouwnijverheid)													
2004	89,5	89,2	89,2	88,9	88,9	89,1	89,0	89,1	88,9	88,7	88,6	88,4	89,0
2005	87,9	87,7	87,7	87,2	87,4	87,5	87,1	87,3	86,8				
Bouwnijverheid													
2004	93,9	93,4	93,3	93,3	93,0	92,9	91,8	93,3	93,2	92,7	92,4	91,8	92,9
2005	90,4	90,2	89,8	90,2	90,7	90,7	90,1	91,2	89,7				
Totale industrie (zonder bouwnijverheid)													
2004	90,2	89,8	89,7	89,4	89,0	88,9	88,8	88,6	88,4	88,2	88,0	87,9	88,9
2005	88,7	88,3	88,0	87,6	87,4	87,1	86,9	86,7	86,4				
Bouwnijverheid													
2004	94,9	94,7	94,2	93,8	93,3	93,0	92,5	92,4	92,3	91,9	91,6	91,3	93,0
2005	91,3	91,1	90,7	90,6	90,4	90,2	90,0	89,7	89,2				

Seizoen-gezuiverde indexen
Na uitschakeling
van seizoen-
schommelingen

Trend
Totale industrie; na
uitschakeling van
seizoen- en
toevallige
schommelingen



Bruto-indexen:
—————
Trend :
.....

**Vergelijking van
de trend van de
laatste drie
maanden met de
drie voorgaande
maanden**

↗ > 1.5%
↗ 0.2% tot 1.5%
→ -0.2% tot 0.2%
↘ -1.5% tot -0.2%
↘ < -1.5%

BE : België
VL : Vlaanderen
WA : Wallonië
BR : Brussel

Bedrijfstakken / Hoofdindustrie groepen	BE	VL	WA	BR
Totale industrie	↘	↘	↘	↘
Totale industrie (zonder bouwnijverheid)	↘	↘	↘	↘
Intermediaire goederen	↘	↘	↘	→
Investeringsgoederen	↘	↘	→	↘↘
Duurzame consumptiegoederen	↘	↘	↘↘	↘
Niet-duurzame consumptiegoederen	↘	↘	↘	↗
Winning van delfstoffen	↘	↘	↘	
Voedings- en genotmiddelen	↘	↘	↗	↘↘
Textiel en kleding	↘↘	↘↘	↘↘	↘↘
Papier en karton; uitgeverijen en drukkerijen	↘	↘	↘↘	→
Chemische, rubber- en kunststofnijverheid	→	↗	→	↘↘
Metaalverwerking	↘	↘↘	↗	↘
Cokes, geraffineerde aardolieproducten en splijt- en kweekstoffen	↗↗	↘	↗	
Niet-metaalhoudende minerale producten	↘	↘	↘↘	↘
Metallurgie	↘	↘	↗	↘
Meubels	↘	↘	↘	
Elektriciteit	↗↗	↗↗	↗↗	↗↗
Bouwnijverheid	↘	↘	↘	↘

Conjunctuurindicatoren – Persbericht

September 2005*: gewerkte uren industrie: -0,8%; bouw: -2,2%

De seizoengezuiverde index van het **aantal gewerkte uren** in de industrie zonder de bouwnijverheid in België van de laatste drie maanden in vergelijking met de drie voorgaande maanden, is gedaald met 0,8%; in de bouwnijverheid daalde het aantal met 2,2%.

De **trend** van de laatste drie maanden in de industrie toont in vergelijking met de drie maanden daarvoor een daling voor het Rijk (-0,3%). Op gewestelijk niveau is er een daling van de gewerkte uren met 0,6% in Vlaanderen, in Wallonië daalde het aantal gewerkte uren met 0,7%**.

Een uitsplitsing naar het niveau van de belangrijkste sectoren geeft -0,4% voor de chemische industrie en -1,0% voor de metaalverwerking. In de bouw daalde het aantal gewerkte uren met 1,4%.

Volgende persbericht : **22/12/2005**

*
* *

*Overnemen mag mits bronvermelding: **FOD Economie – Algemene Directie Statistiek***

Op de volgende bladzijde vindt U de bijhorende tabellen en grafieken.

Meer informatie over de conjunctuur !

⇒ Bekijk ook, voor een totaalbeeld van de Belgische en Europese conjunctuur, de viertalige conjunctuurportalsite op het internet :

<http://statbel.fgov.be/indicators>

⇒ Alle methodologische toelichtingen bij de cijfers kunt U bij de Dienst Conjunctuur.

⇒ Het is mogelijk om gegevens over de gewerkte uren meer uitgesplitst (per subsector, per gewest) of verder bewerkt (vb. seizoengezuiverd) toegestuurd te krijgen, eenmalig of maandelijks (per abonnement).

⇒ Naast de indexen van de gewerkte uren, beschikken we over vele andere conjunctuurgegevens : productie-indexen, nieuwe orders, loonmassa, werknemers, omzet, bouwvergunningen, afzetprijzen, bouwkosten...

* % stijging van de laatste drie maanden, tot en met september 2005, tegenover voorgaande driemaandsperiode, seizoengezuiverde waarden.

** De programma's voor seizoenuivering en trendberekening beschouwen elke reeks op zich; daardoor kan het gebeuren dat de optelling van de deelresultaten (van gewesten of producttypes) afwijkt van de globale resultaten.

Conjunctuurindicatoren – Persbericht

Gewerkte uren

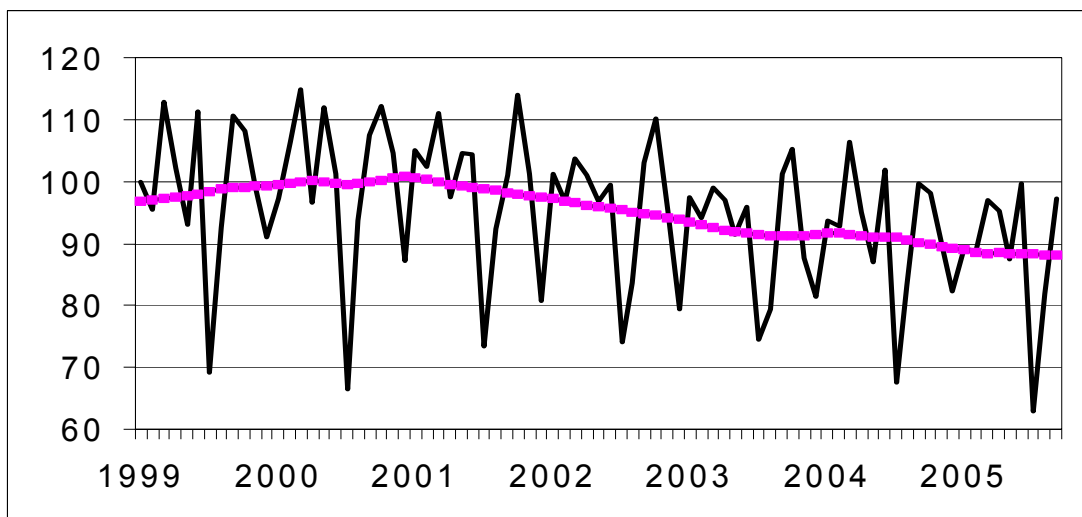
Bruto-indexen (2000=100)
Uren gewerkt door de werknemers (arbeiders en bedienden)

	Jan	Feb	Maart	April	Mei	Juni	Juli	Aug	Sept	Okt	Nov	Dec	Jaar
Totale industrie (zonder bouwnijverheid)													
2004	95,3	92,6	105,1	94,2	85,9	99,8	70,6	80,8	97,7	96,4	88,7	82,3	90,8
2005	91,8	89,3	97,9	93,7	86,2	97,4	66,1	79,4	95,0				
Bouwnijverheid													
2004	84,8	92,8	113,0	99,1	92,1	112,6	50,1	95,8	111,1	106,8	93,9	82,2	94,5
2005	74,1	85,4	92,5	103,5	93,4	112,0	45,4	95,5	108,6				
Totale industrie (zonder bouwnijverheid)													
2004	97,2	94,0	102,1	94,0	91,9	97,4	71,4	82,1	95,6	100,7	90,3	78,4	91,3
2005	93,9	90,1	95,5	94,4	91,4	95,3	72,9	77,7	93,5				
Bouwnijverheid													
2004	86,4	97,4	109,6	98,2	99,3	109,9	51,7	98,6	108,2	111,6	96,4	75,9	95,3
2005	76,9	85,4	90,0	103,7	100,7	109,0	53,2	93,6	106,1				

Indexen per werkdag
Rekening houdend met de ongelijke duur en samenstelling van de maanden

Trend
Totale industrie; na uitschakeling van seizoen- en toevallige schommelingen

Bruto-indexen:
—
Trend :
.....



Vergelijking van de trend van de laatste drie maanden met de drie voorgaande maanden

↗ > 2.5%
↗ 0.5% tot 2.5%
→ -0.5% tot 0.5%
↘ -2.5% tot -0.5%
↘ < -2.5%

BE : België
VL : Vlaanderen
WA : Wallonië
BR : Brussel

Bedrijfstakken / Hoofdindustriegroepen	BE	VL	WA	BR
Totale industrie	→	↘	→	↗
Totale industrie (zonder bouwnijverheid)	→	↘	↘	→
Intermediaire goederen en energie	→	↘	→	→
Investeringsgoederen	→	→	→	→
Duurzame consumptiegoederen	↘	↘↘	→	↘↘
Niet-duurzame consumptiegoederen	↘	↘	↘	↘
Winning van delfstoffen	→	↘	→	
Voedings- en genotmiddelen	→	→	↘	↘
Textiel en kleding	↘	↘	↘↘	→
Papier en karton; uitgeverijen en drukkerijen	↘	↘	↘	↘
Chemische, rubber- en kunststofnijverheid	→	→	↘	↘
Metaalverwerking	↘	→	↘	↘
Cokes, geraffineerde aardolieproducten en splijt- en kweekstoffen	↘	↘	↘↘	
Niet-metaalhoudende minerale producten	→	↗	↘	↘
Metallurgie	↘	↘	↘	↘
Meubels	↘	↘	→	
Elektriciteit	↗	↗	→	→
Bouwnijverheid	↘	→	↗	↗

Diensten, handel en vervoer

Binnenlandse handel

Binnenlandse handel

T2. Omzet van de grote distributieondernemingen: Kettingindexcijfers weekbericht - Basisjaar 1995 = 100

T2.1 Grote distributieondernemingen

Groot warenhuizen met verschillende afdelingen

	Totaal	Voeding	Textiel- en kledingsartikelen, schoenen	Huishoud- artikelen	Andere artikelen
2002	120	119	115	135	113
2003	122	121	118	142	108
2004	125	125	118	142	109
2005					
Januari	125	119	161	143	94
Februari	109	117	84	123	88
Maart	121	129	102	127	105
April	124	129	118	130	105
Mei	118	123	104	132	100
Juni	122	125	108	132	113
Juli	129	123	159	139	111
Augustus	115	121	92	127	105

Ondernemingen met bijhuizen

	Totaal	Voeding	Textiel- en kledingsartikelen, schoenen	Huishoud- artikelen	Andere artikelen	Super- markten Totaal
2002	141	140	114	128	172	114
2003	149	148	116	136	186	119
2004	156	154	119	148	197	122
2005						
Januari	152	141	142	171	180	113
Februari	135	143	78	129	158	109
Maart	161	165	124	146	175	115
April	160	161	135	139	179	116
Mei	159	161	120	140	188	120
Juni	164	166	119	144	205	122
Juli	163	155	141	193	181	120
Augustus	156	157	98	176	198	117

T2. Omzet in de kleinhandel:

Kettingindexcijfers weekbericht - Basisjaar 1995 = 100

T2.2 Andere handel, totaal van kleinhandelsondernemingen & nieuwe personenwagen

	Andere handel				
	Totaal	Voeding	Textiel- en kledingsartikelen, schoenen	Huishoud- artikelen	Andere artikelen
2002	119	112	112	111	128
2003	117	112	105	110	128
2004	119	117	107	115	127
2005					
Januari	112	108	116	97	126
Februari	103	103	82	94	121
Maart	120	117	118	107	133
April	122	118	104	121	127
Mei	122	117	96	123	130
Juni	127	123	102	126	133
Juli	129	109	114	143	119
Augustus	116	106	90	119	122

	Totaal van kleinhandelsondernemingen						Nieuwe personenwagen	
	Waarde	Hoeveel- heid	Voeding	Textiel- en kledings- artikelen, schoenen	Huishoud- artikelen	Andere artikelen	Waarde	Hoeveel- heid
2002	128	117	125	126	123	144	155	127
2003	129	116	129	120	123	143	156	124
2004	133	118	135	123	128	143	169	131
2005								
Januari	129	114	127	140	116	135	219	166
Februari	117	103	123	92	110	132	185	147
Maart	137	119	141	135	124	151	229	168
April	138	121	139	128	140	145	204	156
Mei	138	120	138	115	142	142	179	134
Juni	143	125	143	121	146	151	209	158
Juli	146	128	135	139	166	139	140	105
Augustus	132	116	132	105	140	136	140	108

Statistische domeinen

- Algemeen
- Grondgebied en leefmilieu
- Bevolking
- Samenleving
- Economie en financiën
- Landbouw en aanverwante activiteiten
- Industrie
- Diensten, handel en vervoer

Algemene Directie Statistiek en Economische Informatie
FOD Economie
B-1000 Brussel
tel. 02/548.67.94
fax 02/548.62.41

5 € *
ISSN 0771 - 0410

<http://statbel.fgov.be> - site mineco : <http://www.mineco.fgov.be>
info@statbel.mineco.fgov.be

*Per nummer (excl. verzendingskosten): 5 € | Abonnement (excl. verzendingskosten): 50 €
Verantwoordelijke uitgever: R.Masant, Leuvenseweg 44 - B-1000 Brussel
Ondernemingsnummer FOD Economie, KMO, Middenstand en Energie: 0314.595.348