

I. GRONDGEBIED EN LEEFMILIEU*Leefmilieu*

| | |
|--|----|
| Afval van de Belgische landbouw - 2005 | 4 |
| Uitgaven voor milieu Bescherming - 2005..... | 6 |
| Kwaliteit van het riverwater - 2005 | 10 |
| Radioactieve neerslag in België - 2005..... | 14 |

II. SAMENLEVING*Levensstandaard*

| | |
|--|---|
| Indexen van de uurlonen - Oktober 2005 | 7 |
|--|---|

III. ECONOMIE EN FINANCIEN*Conjunctuurindicatoren*

| | |
|---|----|
| Kalender voor het uitbrengen van de indicatoren | 21 |
| Afzetprijnsindexen (basis 2000 = 100) - October 2005..... | 22 |
| Indexen van de bouwvergunningen - September 2005 | 24 |
| Indexcijfers van de consumptieprijzen - November 2005 | 26 |

IV. DIENSTEN, HANDEL EN VERVOER*Vervoer*

| | |
|---|----|
| Luchtvaart - Oktober 2005 | 28 |
| Binnenscheepvaart - Oktober tot december 2004 | 29 |

In deze publicatie vindt u **de recentste statistieken** van de volgende domeinen : Leefmilieu, bevolking, samenleving, economie en financiën, landbouw, industrie, diensten, handel en vervoer.

Daarnaast biedt onze website <http://statbel.fgov.be> een selectie van statistieken, die dagelijks worden bijgewerkt.

Publicaties bestelt u door storting op postrekening nr. 679-2005886-23 van het Nationaal Instituut voor de Statistiek te Brussel.

Voor meer informatie :
Algemene directie Statistiek
en Economische Informatie
Leuvenseweg, 44 - 1000 Brussel
Tel. : 02/548.63.66 - Fax: 02/548.63.67

LUIK

Bd de la Sauvenière, 73-75 - 4000 Luik
Tel: 04/223.84.10
Fax: 04/222.49.94

GENT

Coupure Rechts, 620 - 9000 Gent
Tel: 09/267.27.27/30/31
Fax: 09/267.27.29

CHARLEROI

Bd Audent 14/5 - 6000 Charleroi
Tel: 071/27.44.14
Fax: 071/27.44.19

ANTWERPEN

Italiëlei 124, Bus 85 -2000 Antwerpen
Tel: 03/229.07.07
Fax: 03/233.28.30

CONVENTIONELE TEKENS

| | |
|---|-----|
| Gegevens ontbreken | .. |
| 0 of minder dan de helft van de gebruikte eenheid | - |
| Voorlopige cijfers | (*) |
| De komma wordt gebruikt om de eenheden te scheiden van de decimalen | |

Verantwoordelijke uitgever : R. MASSANT

Auteursrecht voorbehouden

Het reproduceren van de inhoud van deze publicatie is niet toegestaan, noch geheel, noch gedeeltelijk, noch in de oorspronkelijke, noch in bewerkte vorm, tenzij met schriftelijke machtiging vanwege de Algemene Directie Statistiek en Economische Informatie.

Het gebruiken van de inhoud van deze publicatie als toelichting of bewijsvoering in een artikel, een boekbespreking of een boek is toegestaan, mits duidelijke en nauwkeurige bronvermelding.

Grondgebied en leefmilieu

Leefmilieu

Afval

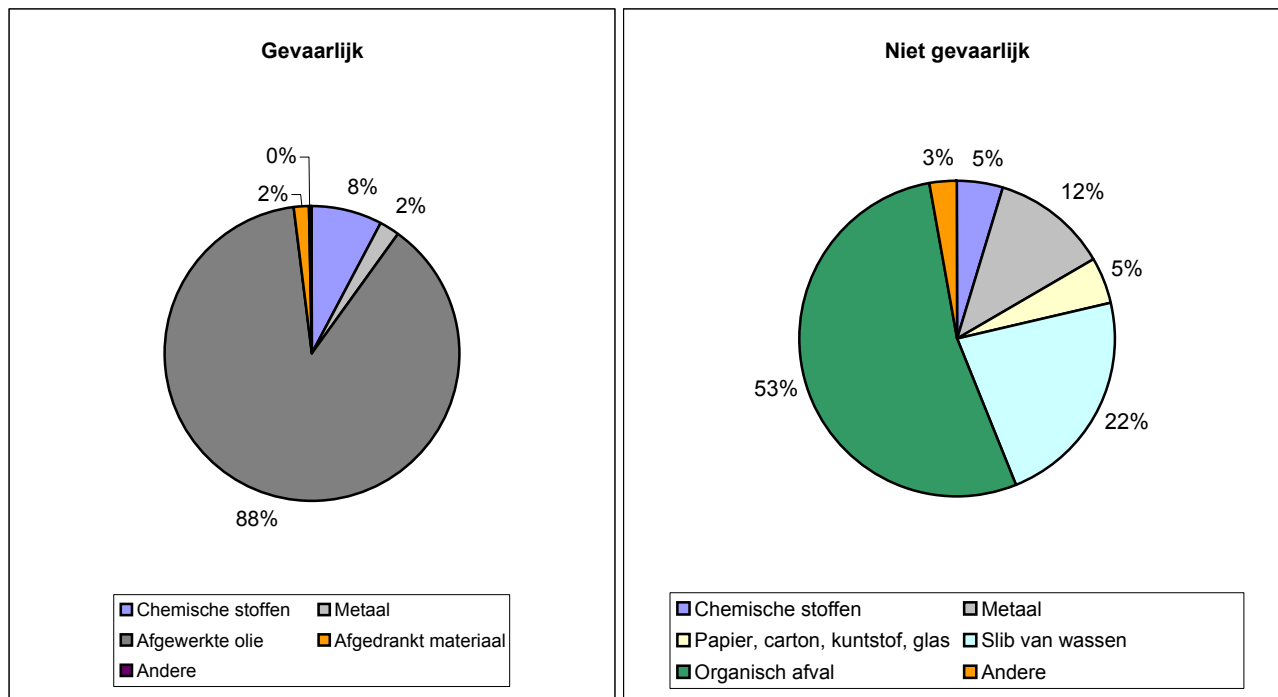
Afval van de belgische landbouw: productie 2004 (in tons)

| | Niet gevaarlijk | Gevaarlijk | Totaal |
|--|-----------------|---------------|-----------------|
| Slib van wassen en schoonmaken | 360 977 | -- | 360 977 |
| Dierlijke feces, urine en mest (inclusief gebruikt stro), afvalwater, gescheiden ingezameld en elders verwerkt | 637 | * | 637 |
| Afval van dierlijke weefsels | 226 613 | -- | 226 613 |
| Afval van plantaardige weefsels | 125 017 | -- | 125 017 |
| Gemengd dierlijk en plantaardig afval (uitgezonderd gier en mest) | 41 915 | -- | 41 915 |
| Afval van de bosbouw | 33 512 | -- | 33 512 |
| Agrochemisch afval | 39 196 | 1 273 | 40 469 |
| Metaalafval | 192 703 | 372 | 193 075 |
| Glas | 8 489 | -- | 8 489 |
| Kunststof | 22 428 | -- | 22 428 |
| Papier en karton | 44 674 | -- | 44 674 |
| Afgewerkte minerale olie | -- | 14 275 | 14 275 |
| Afgedankt materiaal (machines, tractor, oliefilter, batterij, ...) | 13 643 | 2 261 | 15 903 |
| Bouw- en sloopafval | 19 944 | 324 | 20 268 |
| Gemengde en ongedifferentieerde materialen | 0 | 0 | 0 |
| Totaal | 1129 749 | 18 505 | 1148 254 |

-- = niet relevant

* Geelimineerde mest (data VLM voor jaar 2003). Gebruikte mest is geen afval.

Afval van de belgische landbouw: samenstelling 2004



Landbouw: resultaat van de pilootenquête (2004)

| | Ja | Neen |
|--|----|------|
| | % | % |
| Werd afval reeds gemeld aan de afvaladministratie (OVAM of OWD) voor het referentiejaar 2004)? | 4 | 51 |
| Houdt u een afvalstoffenregister bij? | 2 | 98 |
| Gebruikt u secundaire grondstoffen van andere ondernemingen als meststof of als bodemverbeterend middel? | 29 | 71 |
| Wat doet u met uw afvalstoffen? | | |
| Alle afval wordt extern verwerkt of verwijderd | 35 | |
| Een deel van het afval wordt extern verwerkt of verwijderd | 55 | * |
| Alle afval wordt intern verwerkt of verwijderd | 11 | * |
| Afvalstoffen die extern worden verwerkt/verwijderd, gaan naar een gemeente of intercommunale | 62 | 38 |
| Afvalstoffen die extern worden verwerkt/verwijderd, gaan naar een private afvalverwerker | 19 | 81 |
| Afvalstoffen die extern worden verwerkt/verwijderd, gaan naar andere exploitaties | 5 | 95 |
| Afvalstoffen die extern worden verwerkt/verwijderd, gaan naar (andere) | 12 | 88 |
| Afvalstoffen die intern worden verwerkt/verwijderd, worden verbrand | 9 | 91 |
| Afvalstoffen die intern worden verwerkt/verwijderd, worden hergebruikt in de productie | 31 | * 69 |
| Afvalstoffen die intern worden verwerkt/verwijderd, worden gestort op het bedrijfsterrein | 2 | 98 |
| Afvalstoffen die intern worden verwerkt/verwijderd, worden (andere) | 8 | 92 |
| U bekomt gewichten van geproduceerde afvalstoffen met behulp van facturen van afhalers en verwerkers | 16 | 84 |
| U bekomt gewichten van geproduceerde afvalstoffen met behulp van berekeningen | 17 | 83 |
| U bekomt gewichten van geproduceerde afvalstoffen met behulp van interne gegevens, bv. Weging | 10 | 90 |
| U bekomt gewichten van geproduceerde afvalstoffen met behulp van emissiefactoren (bv. Ratio afval/productie) | 5 | 95 |
| Zou u deze vragenlijst in de toekomst graag ontvangen? | | |
| Vóór het opgegeven referentiejaar | 71 | |
| Na het opgegeven referentiejaar | 29 | |
| Zou u deze vragenlijst in de toekomst graag | | |
| Elektronisch ontvangen en invullen | 7 | |
| Per post ontvangen en invullen | 84 | |
| Met de hulp van een enquêteur | 8 | |
| Hebt u onze webpagina www.statbel.fgov.be/afvalstat geraadpleegd? | 6 | 94 |
| Wenst u deze enquête ? | | |
| jaarlijks in te vullen | 2 | |
| enkel in te vullen als u geselecteerd werd via onze steekproef | 98 | |

Bron: NIS (pilotenquête)

Zie methodologie op: <http://statbel.fgov.be/pub/d0/p009n010.pdf>

* de vragenlijst vermeldde dierlijke mest als afval, vanwaar deze antwoorden.

Uitgaven voor milieu bescherming

Totale uitgaven van industrie voor milieubescherming 2002 (1000 euros)

| Sector (NACE 2 digits) | Milieudomein | | | | | |
|---|------------------|----------------|----------------|----------------|---------------|----------------|
| | Totaal | Lucht | Water | Afval | Bodem | Overige |
| 14-41 Industrie (zonder recuperatie) | 1.422.303 | 224.192 | 421.599 | 476.057 | 89.777 | 210.728 |
| | 100% | 16% | 30% | 33% | 6% | 15% |
| 14 Overige winning van delfstoffen | ... | ... | ... | ... | ... | ... |
| 15 Vervaardiging van voedingsmiddelen en dranken | 230.396 | 6.470 | 117.583 | 62.886 | 23.524 | 19.932 |
| 16 Vervaardiging van tabaksproducten | 2.559 | ... | 59 | ... | ... | ... |
| 17 Vervaardiging van textiel | 35.231 | 3.989 | ... | 13.590 | ... | ... |
| 18 Vervaardiging van kleding en bontnijverheid | ... | ... | ... | ... | ... | ... |
| 19 Leernijverheid en vervaardiging van schoeisel | ... | ... | ... | ... | ... | ... |
| 20 Houtindustrie en vervaardiging van artikelen van hout, kurk, riet en vlechtwerk | 23.695 | ... | ... | ... | ... | ... |
| 21 Papier- en kartonnijverheid | 29.436 | ... | 11.116 | 15.510 | 820 | ... |
| 22 Uitgeverijen, drukkerijen en reproductie van opgenomen media | 10.352 | ... | ... | ... | ... | ... |
| 23 Vervaardiging van cokes, geraffineerde aardolieproducten en splijt- en kweekstoffen | 127.955 | ... | 6.745 | ... | ... | ... |
| 24 Chemische nijverheid | 443.600 | 141.214 | 119.943 | 114.321 | 21.396 | 46.726 |
| 25 Rubber- en kunststofnijverheid | 54.920 | 8.206 | ... | 17.115 | 3.669 | ... |
| 26 Vervaardiging van overige niet-metaalhoudende minerale producten | 37.727 | 9.400 | ... | 14.919 | 2.088 | ... |
| 27 Metallurgie | 114.054 | 24.409 | 36.490 | 38.190 | 5.922 | 9.043 |
| 28 Vervaardiging van producten van metaal | 32.895 | 3.612 | ... | ... | ... | ... |
| 29 Vervaardiging van machines, apparaten en werktuigen | 14.856 | ... | 2.650 | 7.315 | ... | ... |
| 30 Vervaardiging van kantoormachines en computers | ... | ... | ... | ... | ... | ... |
| 31 Vervaardiging van elektrische machines en apparaten | 7.548 | ... | 1.180 | 3.479 | 665 | ... |
| 32 Vervaardiging van audio-, video- en telecommunicatieapparatuur | 5.305 | ... | ... | ... | ... | ... |
| 33 Vervaardiging van medische apparatuur, van precisie- en optische instrumenten en van uurwerken | ... | ... | ... | ... | ... | ... |
| 34 Vervaardiging en assemblage van auto's, aanhangwagens en opleggers | 51.269 | ... | 5.117 | ... | ... | 22.539 |
| 35 Vervaardiging van overige transportmiddelen | 5.406 | ... | ... | ... | ... | 593 |
| 36 Vervaardiging van meubels; overige industrie | 10.307 | 1.129 | 1.233 | ... | ... | ... |
| 37 Recuperatie van recycleerbaar afval | 4.253 | ... | ... | ... | ... | ... |
| 40 Productie en distributie van elektriciteit, gas, stoom en warm water | 99.853 | ... | ... | ... | ... | ... |
| 41 Winning, zuivering en distributie van water | 78.383 | ... | ... | ... | ... | ... |

... = confidencieel

** totaal investeringen en lopende uitgaven

Bron (verplichte melding): NIS

**Investerings ter behandeling van milieuhinder
in 2002 (1000 euros)**

| Sector (NACE 2 digits) | Milieudomein | | | | | |
|--|---------------|---------------|---------------|--------------|--------------|---------------|
| | Totaal | Lucht | Water | Afval | Bodem | Overige |
| 14-41 Industrie (zonder recuperatie) | 75.753 | 25.049 | 21.607 | 8.063 | 8.075 | 12.958 |
| | 100% | 33% | 29% | 11% | 11% | 17% |
| 14 Overige winning van delfstoffen | ... | ... | ... | ... | ... | ... |
| 15 Vervaardiging van voedingsmiddelen en dranken | 11.209 | 1.909 | 6.925 | 260 | 900 | 1.215 |
| 16 Vervaardiging van tabaksproducten | 63 | ... | 20 | ... | ... | ... |
| 17 Vervaardiging van textiel | 4.092 | 3.221 | ... | 91 | ... | ... |
| 18 Vervaardiging van kleding en bontnijverheid | ... | ... | ... | ... | ... | ... |
| 19 Leernijverheid en vervaardiging van schoeisel | ... | ... | ... | ... | ... | ... |
| 20 Houtindustrie en vervaardiging van artikelen van hout, kurk, riet en vlechtwerk | 35 | ... | ... | ... | ... | ... |
| 21 Papier- en kartonnijverheid | 550 | ... | 232 | 96 | 167 | ... |
| 22 Uitgeverijen, drukkerijen en reproductie van opgenomen media | 461 | ... | ... | ... | ... | ... |
| 23 Vervaardiging van cokes, geraffineerde aardolieproducten en splijt- en kweekstoffen | 6.108 | ... | 1.359 | ... | ... | ... |
| 24 Chemische nijverheid | 25.917 | 9.300 | 9.072 | 4.104 | 2.909 | 532 |
| 25 Rubber- en kunststofnijverheid | 1.673 | 1.587 | ... | 19 | 14 | ... |
| 26 Vervaardiging van overige niet-metaalhoudende minerale producten | 7.198 | 4.189 | ... | 514 | 956 | ... |
| 27 Metallurgie | 3.649 | 2.682 | 285 | 28 | 246 | 407 |
| 28 Vervaardiging van producten van metaal | 646 | 20 | ... | ... | ... | ... |
| 29 Vervaardiging van machines, apparaten en werktuigen | 276 | ... | 111 | 68 | ... | ... |
| 30 Vervaardiging van kantoormachines en computers | ... | ... | ... | ... | ... | ... |
| 31 Vervaardiging van elektrische machines en apparaten | 827 | ... | 159 | 419 | 65 | ... |
| 32 Vervaardiging van audio-, video- en telecommunicatieapparatuur | 38 | ... | ... | ... | ... | ... |
| 33 Vervaardiging van medische apparatuur, van precisie- en optische instrumenten en van uurwerken | ... | ... | ... | ... | ... | ... |
| 34 Vervaardiging en assemblage van auto's, aanhangwagens en opleggers | 11.637 | ... | 694 | ... | ... | 8.634 |
| 35 Vervaardiging van overige transportmiddelen | 401 | ... | ... | ... | ... | 50 |
| 36 Vervaardiging van meubels; overige industrie | 356 | 66 | 183 | ... | ... | ... |
| 37 Recuperatie van recycleerbaar afval | 1.580 | ... | ... | ... | ... | ... |
| 40 Productie en distributie van elektriciteit, gas, stoom en warm water | 7 | ... | ... | ... | ... | ... |
| 41 Winning, zuivering en distributie van water | 59 | ... | ... | ... | ... | ... |
| 45 Bouwnijverheid | 604 | ... | ... | ... | ... | ... |
| 50 Verkoop, onderhoud en reparatie van motorvoertuigen en motorrijwielen; detailhandel in motor-brandstoffen | 17 | ... | ... | ... | ... | ... |
| 60 Vervoer te land; vervoer via pijpleidingen | 10 | ... | ... | ... | ... | ... |
| 63 Vervoerondersteunende activiteiten; reisbureaus | 2.822 | ... | ... | ... | ... | ... |
| 74 Overige zakelijke dienstverlening | 347 | ... | ... | ... | ... | ... |
| 90 Inzameling en verwerking van afvalwater en afval | 9.780 | ... | ... | ... | ... | ... |

... = confidencieel

Bron (verplichte melding): NIS

Uitgaven voor milieu bescherming

Investerings ter voorkoming** van milieuhinder 2002 (1000 euros)

| Sector (NACE 2 digits) | Totaal | Milieudomein | | | | |
|--|----------------|---------------|---------------|---------------|---------------|---------------|
| | | Lucht | Water | Afval | Bodem | Overige |
| 14-41 Industrie (zonder recuperatie) | 104.189 | 23.639 | 19.485 | 19.836 | 30.290 | 10.938 |
| | 100% | 23% | 19% | 19% | 29% | 10% |
| 15 Vervaardiging van voedingsmiddelen en dranken | 16.740 | 434 | 2.795 | 2.052 | 11.225 | 233 |
| 16 Vervaardiging van tabaksproducten | 146 | ... | 22 | ... | ... | ... |
| 17 Vervaardiging van textiel | 345 | 18 | ... | 82 | ... | ... |
| 20 Houtindustrie en vervaardiging van artikelen van hout, kurk, riet en vlechtwerk | 1.178 | ... | ... | ... | ... | ... |
| 21 Papier- en kartonnijverheid | 3.008 | ... | 563 | 1.858 | 143 | ... |
| 22 Uitgeverijen, drukkerijen en reproductie van opgenomen media | 306 | ... | ... | ... | ... | ... |
| 23 Vervaardiging van cokes, geraffineerde aardolieproducten en splijt- en kweekstoffen | 12.456 | ... | 3 | ... | ... | ... |
| 24 Chemische nijverheid | 45.825 | 13.040 | 14.139 | 11.796 | 5.399 | 1.450 |
| 25 Rubber- en kunststofnijverheid | 5.017 | 4.670 | ... | 5 | 64 | ... |
| 26 Vervaardiging van overige niet-metaalhoudende minerale producten | 2.902 | 2.057 | ... | 161 | 58 | ... |
| 27 Metallurgie | 1.687 | 632 | 24 | 549 | 122 | 359 |
| 28 Vervaardiging van producten van metaal | 2.485 | 345 | ... | ... | ... | ... |
| 29 Vervaardiging van machines, apparaten en werktuigen | 818 | ... | 80 | 189 | ... | ... |
| 31 Vervaardiging van elektrische machines en apparaten | 246 | ... | 96 | 63 | 23 | ... |
| 32 Vervaardiging van audio-, video- en telecommunicatieapparatuur | 234 | ... | ... | ... | ... | ... |
| 34 Vervaardiging en assemblage van auto's, aanhangwagens en opleggers | 3.529 | ... | 116 | ... | ... | 77 |
| 35 Vervaardiging van overige transportmiddelen | 629 | ... | ... | ... | ... | 173 |
| 36 Vervaardiging van meubels; overige industrie | 588 | 443 | 51 | ... | ... | ... |
| 37 Recuperatie van recycleerbaar afval | 68 | ... | ... | ... | ... | ... |
| 40 Productie en distributie van elektriciteit, gas, stoom en warm water | 6.037 | ... | ... | ... | ... | ... |
| 41 Winning, zuivering en distributie van water | 6 | ... | ... | ... | ... | ... |
| 45 Bouwnijverheid | 1.492 | ... | ... | ... | ... | ... |
| 50 Verkoop, onderhoud en reparatie van motorvoertuigen en motorrijwielen; detailhandel in motor-brandstoffen | 119 | ... | ... | ... | ... | ... |
| 60 Vervoer te land; vervoer via pijpleidingen | 2.502 | ... | ... | ... | ... | ... |
| 63 Vervoerondersteunende activiteiten; reisbureaus | 1.298 | ... | ... | ... | ... | ... |
| 74 Overige zakelijke dienstverlening | 43 | ... | ... | ... | ... | ... |
| 90 Inzameling en verwerking van afvalwater en afval | 2.102 | ... | ... | ... | ... | ... |

... = confidentieel

** meerkosten in vergelijking met een "standard" technologie

Bron (verplichte melding): NIS

Uitgaven voor milieu bescherming

Lopende uitgaven voor milieubescherming 2002 (1000 euros)

| Sector (NACE 2 digits) | Milieudomein | | | | | |
|---|------------------|----------------|----------------|----------------|---------------|----------------|
| | Totaal | Lucht | Water | Afval | Bodem | Overige |
| 14-41 Industrie (zonder recuperatie) | 1.242.361 | 175.504 | 380.507 | 448.157 | 51.412 | 186.833 |
| | 100% | 14% | 31% | 36% | 4% | 15% |
| 14 Overige winning van delfstoffen | ... | ... | ... | ... | ... | ... |
| 15 Vervaardiging van voedingsmiddelen en dranken | 202.447 | 4.127 | 107.863 | 60.574 | 11.399 | 18.484 |
| 16 Vervaardiging van tabaksproducten | 2.351 | ... | 17 | ... | ... | ... |
| 17 Vervaardiging van textiel | 30.793 | 750 | ... | 13.417 | ... | ... |
| 18 Vervaardiging van kleding en bontnijverheid | ... | ... | ... | ... | ... | ... |
| 19 Leernijverheid en vervaardiging van schoeisel | ... | ... | ... | ... | ... | ... |
| 20 Houtindustrie en vervaardiging van artikelen van hout, kurk, riet en vlechtwerk | 22.482 | ... | ... | ... | ... | ... |
| 21 Papier- en kartonnijverheid | 25.878 | ... | 10.321 | 13.556 | 510 | ... |
| 22 Uitgeverijen, drukkerijen en reproductie van opgenomen media | 9.585 | ... | ... | ... | ... | ... |
| 23 Vervaardiging van cokes, geraffineerde aardolieproducten en splijt- en kweekstoffen | 109.390 | ... | 5.383 | ... | ... | ... |
| 24 Chemische nijverheid | 371.858 | 118.874 | 96.732 | 98.421 | 13.087 | 44.744 |
| 25 Rubber- en kunststofnijverheid | 48.230 | 1.949 | ... | 17.091 | 3.591 | ... |
| 26 Vervaardiging van overige niet-metaalhoudende minerale producten | 27.627 | 3.154 | ... | 14.243 | 1.073 | ... |
| 27 Metallurgie | 108.718 | 21.094 | 36.181 | 37.613 | 5.554 | 8.276 |
| 28 Vervaardiging van producten van metaal | 29.763 | 3.247 | ... | ... | ... | ... |
| 29 Vervaardiging van machines, apparaten en werktuigen | 13.762 | ... | 2.459 | 7.057 | ... | ... |
| 30 Vervaardiging van kantoormachines en computers | ... | ... | ... | ... | ... | ... |
| 31 Vervaardiging van elektrische machines en apparaten | 6.475 | ... | 925 | 2.996 | 577 | ... |
| 32 Vervaardiging van audio-, video- en telecommunicatieapparatuur | 5.033 | ... | ... | ... | ... | ... |
| 33 Vervaardiging van medische apparatuur, van precisie- en optische instrumenten en van uurwerken | ... | ... | ... | ... | ... | ... |
| 34 Vervaardiging en assemblage van auto's, aanhangwagens en opleggers | 36.104 | ... | 4.307 | ... | ... | 13.828 |
| 35 Vervaardiging van overige transportmiddelen | 4.376 | ... | ... | ... | ... | 370 |
| 36 Vervaardiging van meubels; overige industrie | 9.364 | 620 | 999 | ... | ... | ... |
| 37 Recuperatie van recycleerbaar afval | 2.604 | ... | ... | ... | ... | ... |
| 40 Productie en distributie van elektriciteit, gas, stoom en warm water | 93.809 | ... | ... | ... | ... | ... |
| 41 Winning, zuivering en distributie van water | 78.318 | ... | ... | ... | ... | ... |

... = confidencieel

Bron (verplichte melding): NIS

Gemiddelde jaarlijkse concentratie

Scheldebekken *

| | Zuurstof opgelost (mgO ₂ /liter) | | Biochemisch zuurstofverbruik (mgO ₂ /liter) | | Totale concentratie nitraten (mgNO ₃ /liter) | | Fosfor totaal (mgP/liter) | | Totale concentratie ammonium (mgN/liter) | |
|------|--|------------------|--|------------------|---|------------------|------------------------------|------------------|--|------------------|
| | boven- loop | beneden- loop | boven- loop | beneden- loop | boven- loop | beneden- loop | boven- loop | beneden- loop | boven- loop | beneden- loop |
| 1970 | | 6,2 | | 4,0 | | 13,29 | | | | |
| 1975 | | 1,3 | | 8,2 | | 7,36 | | 1,060 | | |
| 1980 | | 1,9 | | 5,0 | | 18,47 | | 0,550 | | |
| 1985 | | 3,3 | | 3,0 | | 17,32 | | 0,870 | | |
| 1989 | | 3,8 | | 2,3 | | 5,06 | | 0,620 | | |
| 1994 | 7,4 | 5,5 | 2,9 | - | 5,23 | 4,59 | 2,280 | 0,410 | 4,230 | 0,883 |
| 1995 | 7,4 | 5,8 | 3,9 | - | 5,79 | 4,53 | 0,883 | 0,375 | 3,210 | 0,725 |
| 1996 | 7,4 | 6,9 | 5,7 | 11,0 | 4,67 | 3,05 | 0,797 | 0,660 | 4,425 | 1,058 |
| 1997 | 6,4 | 6,8 | 4,3 | 6,1 | 4,55 | 4,17 | 0,981 | 1,068 | 4,925 | 0,804 |
| 1998 | | | 4,1 | | 4,64 | | 0,675 | | 2,981 | |
| 1999 | 6,5 | | 4,0 | | 5,10 | | 0,619 | | 1,907 | |
| 2000 | 6,4 | | 3,8 | | 8,62 | | 0,589 | | 1,942 | |
| 2001 | 7,2 | 5,3 | 3,0 | | 7,16 | | 0,487 | | 1,391 | |
| 2002 | 7,0 | 6,4 | 3,1 | 3,3 | 6,72 | 4,72 N | 0,464 | 0,640 | 1,466 | 0,630 |
| 2003 | 6,9 | 7,7 | 3,6 | 3,5 | 6,53 | 4,04 N | 0,518 | 0,480 | 1,820 | 0,670 |
| 2004 | 6,1 | 8,0 | 3,7 | 4,0 | 5,98 | 5,18 N | 0,661 | 0,870 | 2,682 | 0,370 |
| 2005 | 5,8 | 9,5 | | 5,0 | | 4,75 N | | 0,480 | | 0,470 |

| | Totale concentratie lood (µgPb/liter) | | Totale concentratie cadmium (µgCd/liter) | | Totale concentratie chrom (µgCr/liter) | | Totale concentratie koper (µgCu/liter) | | Totale coli (/100ml) | |
|------|---|------------------|--|------------------|--|------------------|--|------------------|-------------------------|------------------|
| | boven- loop | beneden- loop | boven- loop | beneden- loop | boven- loop | beneden- loop | boven- loop | beneden- loop | boven- loop | beneden- loop |
| 1975 | | 204 | | 1,5 | | 15,6 | | 15,5 | | |
| 1980 | | 25 | | 5,8 | | 26,1 | | 24,4 | | |
| 1985 | | 6 | | 1,22 | | 3,6 | | 10,9 | | |
| 1989 | | 6 | | 0,82 | | 6,7 | | 9,3 | | |
| 1994 | 8 | | 0,7 | 1 | 2,4 | | 12,6 | 33,0 | | |
| 1995 | 5 | 6 | 0,2 | 1 | 2,0 | 10 | 7,1 | 15,0 | 39850 | |
| 1996 | 8 | 13 | 0,3 | 1 | 2,8 | 11 | 16,2 | 12,0 | 93308 | |
| 1997 | 8 | 12 | 0,3 | 1 | 2,4 | 10 | 9,8 | 12,0 | 49615 | |
| 1998 | 7 | | | | 1,7 | | | | 96992 | |
| 1999 | 16 | | | | 2,6 | | | | 22462 | |
| 2000 | 14 | | <1 | | 2,7 | | 10,8 | | 73923 | |
| 2001 | 13 | | 0,5 | | 2,7 | | 8,1 | | 41250 | 4689 |
| 2002 | 10 | 13 | 0,5 | 0,8 | 1,8 | 9,8 | 6,2 | 9,6 | 60000 | 9800 |
| 2003 | 12 | 6 | 0,4 | 0,3 | 2,2 | 5,0 | 7,0 | 5,8 | 66200 | 3349 |
| 2004 | 13 | 17 | 0,5 | 0,9 | 2,0 | 15,0 | 7,9 | 14,9 | 42833 | 2710 |
| 2005 | | 19 | | 0,7 | | 15,0 | | 12,6 | | 5450 |

Niet te overschrijden norm (a)

50 µg/liter

5 µg/liter

50 µg/liter

50 µg/liter

* : metingen aan de grenzen; aan de bovenloop in het meetstation Bléharies, aan de benedenloop in het meetstation Doel tot 1997 en Antwerpen (station n° 153900) vanaf 2001

a) Richtlijn 75/440/EEG van 16 juni 1975, verbeterd door de richtlijn van de Raad van 9 oktober 1980

Bronnen : MRW-DGRNE-DE-Direction des Eaux de Surface (databanken AQUAPHYC en AQUAPOL) voor Bléharies, VMM voor Doel en EU 1992 voor jaren 80.

Gemiddelde jaarlijkse concentratie

Maasbekken *

| | Zuurstof opgelost (mgO ₂ /liter) | | Biochemisch zuurstof vraag (mgO ₂ /liter) | | Totale concentratie nitraten (mgNO ₃ /liter) | | Fosfor Totaal (mgP/liter) | | Totale concentratie ammonium (mgN/liter) | |
|------|--|------------------|--|------------------|---|------------------|------------------------------|------------------|--|------------------|
| | boven- loop | beneden- loop | boven- loop | beneden- loop | boven- loop | beneden- loop | boven- loop | beneden- loop | boven- loop | beneden- loop |
| 1970 | 8,2 | | 4,4 | | 7,97 | | | | | |
| 1975 | 10,8 | | 6,6 | | 7,81 | | 1,230 | | | |
| 1980 | 10,6 | | 4,2 | | 9,65 | | 0,220 | | | |
| 1985 | 10,4 | | 8,0 | | 13,82 | | 0,350 | | | |
| 1989 | 11,7 | 9,82 | 4,4 | 3,83 | 1,76 | | 0,180 | 0,760 | | 0,320 |
| 1994 | 10,2 | 10,94 | <2 | 3,00 | 2,57 | 3,08 | 1,560 | 0,590 | 0,070 | 0,220 |
| 1995 | 10,4 | 9,92 | <2 | 2,30 | ** 2,58 | 3,67 | 0,340 | 0,310 | 0,030 | 0,430 |
| 1996 | 11,0 | 9,22 | 2,5 | 3,70 | ** 2,00 | 4,67 | 0,150 | 0,440 | 0,050 | 0,700 |
| 1997 | 11,0 | 9,51 | <2 | 2,30 | ** 2,41 | 4,00 | 0,100 | 0,420 | 0,056 | 0,450 |
| 1998 | | 9,20 | 2,1 | 3,86 | 2,58 | 3,88 | 0,119 | 0,470 | 0,040 | 0,300 |
| 1999 | 11,0 | ** 9,80 | <2 | 4,25 | 2,43 | 3,97 | 0,091 | 0,510 | 0,030 | 0,340 |
| 2000 | 11,4 | ** 9,24 | 0,0 | 3,08 | 2,44 | 3,67 | 0,082 | 0,470 | <0.04 | 0,210 |
| 2001 | 10,9 | ** 8,45 | <2 | 2,78 | 2,37 | 3,60 | 0,070 | 0,490 | 0,037 | 0,330 |
| 2002 | 10,8 | ** 9,79 | 2,5 | 3,75 | 2,43 | 3,62 | 0,072 | 0,480 | 0,039 | 0,560 |
| 2003 | 11,4 | ** 11,01 | 2,5 | 4,08 | 2,09 | 3,62 | 0,061 | 0,560 | 0,041 | 0,590 |
| 2004 | 10,9 | ** 11,54 | 2,1 | 5,00 | 2,58 | 4,60 | 0,085 | 0,480 | 0,060 | 0,520 |
| 2005 | 10,5 | ** | | | | | | | | |

| | Totale concentratie lood (µgPb/liter) | | Totale concentratie cadmium (µgCd/liter) | | Totale concentratie chrom (µgCr/liter) | | Totale concentratie koper (µgCu/liter) | | Totale coli (/100ml) | |
|------|---|------------------|--|------------------|--|------------------|--|------------------|-------------------------|------------------|
| | boven- loop | beneden- loop | boven- loop | beneden- loop | boven- loop | beneden- loop | boven- loop | beneden- loop | boven- loop | beneden- loop |
| 1975 | 1,4 | | 0,8 | | 1,2 | | 4,7 | | | |
| 1980 | 4,0 | | 0,3 | | 1,2 | | 7,0 | | | |
| 1985 | 9,1 | | 0,2 | | 0,4 | | 19,0 | | | |
| 1989 | 4,1 | 30,0 | 0,2 | 2,56 | 1,4 | | 6,9 | 20,0 | | |
| 1994 | 4,0 | 30,0 | <0,1 | 2,50 | <1 | 1,5 | 2,7 | | | |
| 1995 | 1,6 | 13,7 | <0,1 | 1,00 | <1 | 1,1 | 1,7 | 3,4 | | |
| 1996 | 3,9 | 9,8 | <0,1 | 0,50 | <1 | 1,3 | 1,8 | 8,4 | | |
| 1997 | 2,6 | 6,1 | <0,1 | 0,37 | <1 | 0,9 | 1,8 | 9,7 | | |
| 1998 | | 22,8 | | 0,39 | | | | 6,2 | 21000 | |
| 1999 | | 20,8 | | 0,27 | | | 3,0 | 6,2 | 8792 | 20046 |
| 2000 | 3,4 | 11,9 | <0,1 | 0,99 | 1,2 | | 3,7 | 8,4 | 8185 | 18287 |
| 2001 | 2,9 | 8,9 | <0,1 | 0,94 | 1,3 | | 3,5 | 5,7 | 12808 | 17554 |
| 2002 | 2,4 | 13,6 | <0,1 | 0,58 | 1,3 | | 3,0 | 5,8 | 9785 | 34231 |
| 2003 | 1,8 | 7,2 | <0,1 | 0,32 | <1 | | 2,5 | 4,4 | 8592 | 15246 |
| 2004 | 2,1 | 23,0 | <0,1 | 0,84 | 1,4 | | 3,0 | 8,1 | 6900 | 55500 |

Niet te overschrijden norm (a)

50 µg/liter

5 µg/liter

50 µg/liter

50 µg/liter

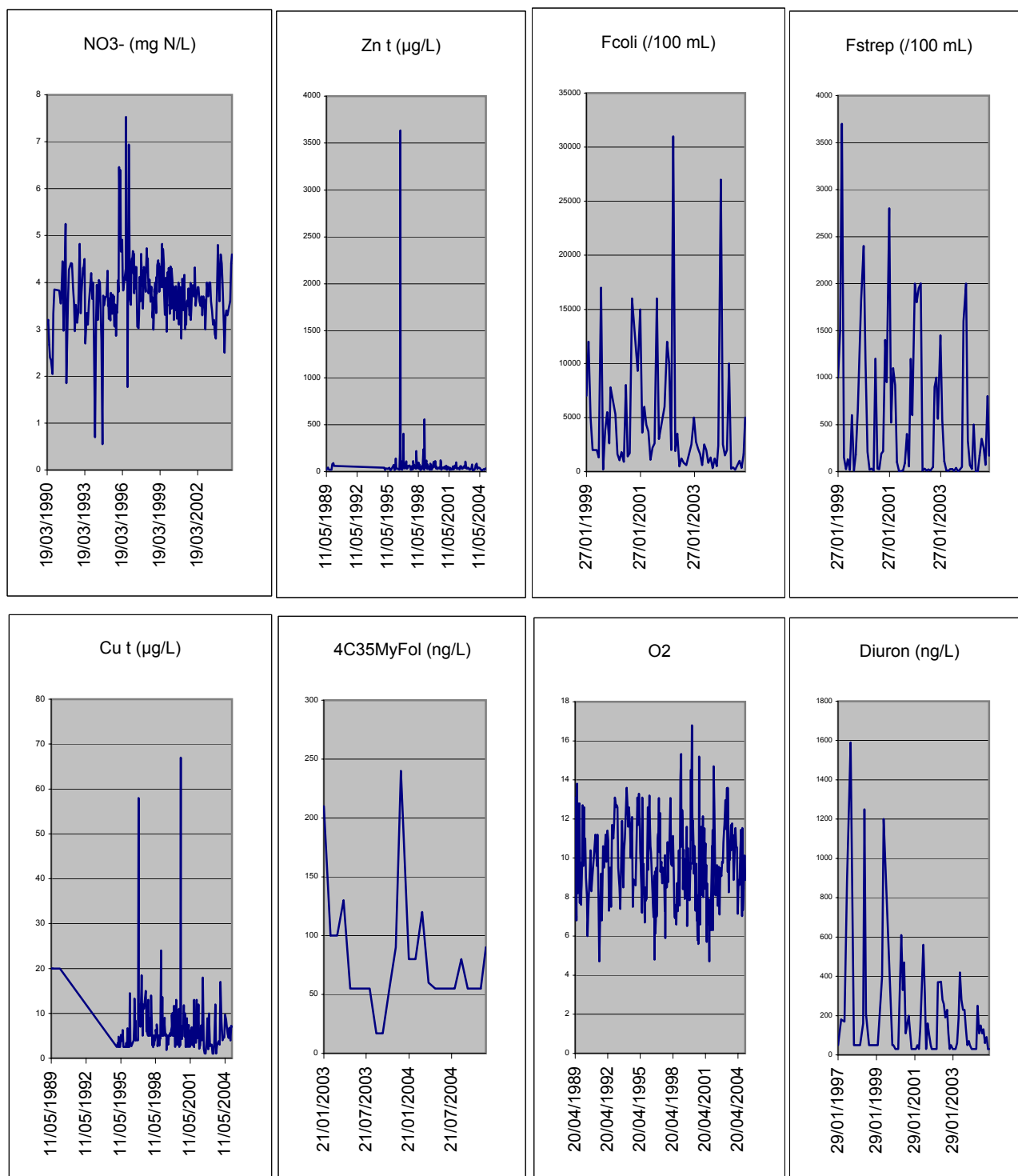
* : metingen aan de grenzen; aan de bovenloop in het meetstation Heer-Agimont of **Hastière, aan de benedenloop in het meetstation Ophoven of **Eisden.

a) Richtlijn 75/440/EEG van 16 juni 1975, verbeterd door de richtlijn van de Raad van 9 oktober 1980

Bronnen: MRW-DGRNE-DE-Direction des Eaux de Surface (databank AQUAPHYC) en VMM

Concentratie, resultaten van de metingen (laatste jaren)

Maasbekken *



* : metingen aan de benedenloop in het meetstation Ophoven.

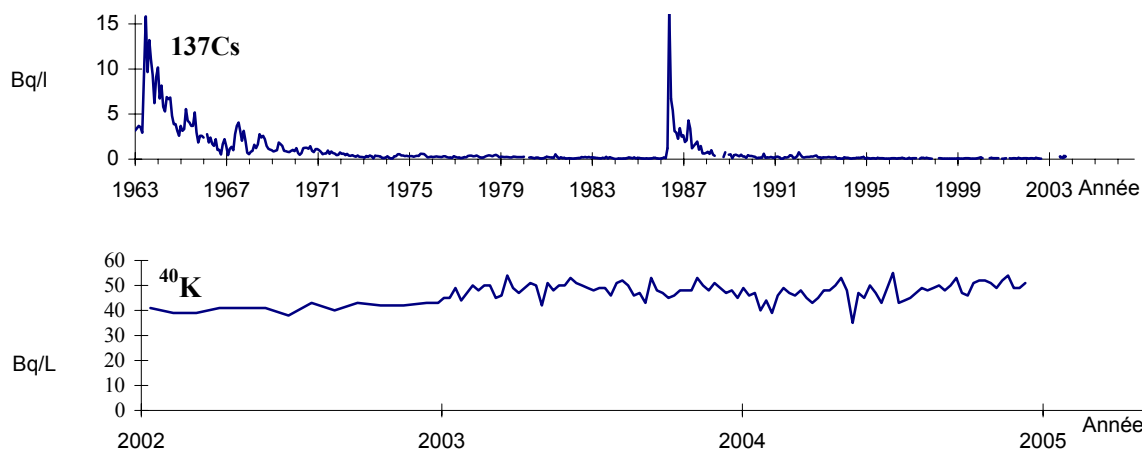
Radioactieve neerslag in België

¹³⁷Cs, ⁹⁰Sr, ⁴⁰K en ¹³¹I in koemelk

Jaarlijks gemiddelde (op basis van wekelijkse à maandelijkse metingen op een boerderij te Dessel)

| | Cs-137 (Bq/L) Dessel | Sr-90 (Bq/L) Dessel | K-40 (Bq/L) Dessel | I-131(Bq/L) Dessel |
|------|-------------------------|------------------------|-----------------------|-----------------------|
| 1963 | 7,75 | 0,63 | | |
| 1964 | 5,76 | 0,79 | | |
| 1965 | 3,59 | 0,74 | | |
| 1966 | 1,78 | 0,48 | | |
| 1967 | 2,08 | 0,35 | | |
| 1968 | 1,57 | 0,31 | | |
| 1969 | 1,09 | 0,27 | | |
| 1970 | 1,00 | 0,24 | | |
| 1971 | 0,72 | 0,27 | | |
| 1972 | 0,37 | 0,23 | | |
| 1973 | 0,26 | 0,23 | | |
| 1974 | 0,32 | 0,22 | | |
| 1975 | 0,37 | 0,20 | | |
| 1980 | 0,15 | 0,22 | | |
| 1981 | 0,21 | 0,19 | | |
| 1982 | 0,15 | 0,15 | | |
| 1983 | 0,19 | 0,17 | | |
| 1984 | 0,09 | 0,18 | | |
| 1985 | 0,09 | 0,13 | | |
| 1986 | 3,42 | 0,15 | | |
| 1987 | 2,47 | 0,16 | | |
| 1988 | 0,62 | 0,14 | | |
| 1989 | 0,37 | 0,12 | | |
| 1990 | 0,24 | 0,16 | | |
| 1991 | 0,21 | | | |
| 1992 | 0,32 | | | |
| 1993 | 0,17 | | | |
| 1994 | 0,13 | | | |
| 1995 | 0,09 | | | |
| 1996 | 0,09 | | | |
| 1997 | < 0,09 | | | |
| 1998 | < 0,06 | | | |
| 1999 | 0,08 | | | |
| 2000 | < 0,09 | | | |
| 2001 | < 0,08 | | | |
| 2002 | < 0,07 | | 40,83 | < 0,45 |
| 2003 | < 0,26 | < 0,08 | 48,29 | < 0,39 |
| 2004 | < 0,3 | < 0,06 | 47,58 | < 0,38 |

¹³⁷CS en ⁴⁰K in koemelk



Samenleving
Levensstandaard

Indexen van de uurlonen

Ontwikkeling van de bruto-uurlonen in de nijverheid - oktober 2005

De resultaten van het steekproefonderzoek naar de ontwikkeling van de verdiende bruto- uurlonen in de nijverheid van de mannelijke arbeiders, die de volle leeftijd van 21 jaar hebben bereikt, zijn beschikbaar voor de maand oktober 2005.

Het gemiddeld stijgingspercentage t.o.v. de maand oktober 2004 bedraagt 2.28 %. De nominale stijging van de lonen gedurende de laatste 3 maanden bedraagt 0.44 %. In de periode oktober 2004 tot oktober 2005 steeg het indexcijfer van de consumptieprijzen met 2.47 %, hetgeen neerkomt op een loonsvermindering, in werkelijke waarde, met 0,19 %.

Tijdens de periode juli 2005 - oktober 2005 steeg het indexcijfer van de consumptieprijzen met 0.03 %, hetgeen betekent dat de reële lonen, gedurende deze periode, met 0.41 % gestegen zijn.

De uurlonenindex wordt niet enkel beïnvloed door het algemene niveau van de uitbetaalde lonen, maar ook door andere factoren: meer of minder ploeg- of nachtwerk, toenemende of afnemende gemiddelde anciënniteit, enz.

Ontwikkeling van de bruto-uurlonen in de nijverheid (1)(2)

| Periode | Mannelijke meerderjarige arbeiders van 21 jaar en meer | | |
|--------------|--|--------------------|---|
| | Oktober 1980 = 100 | Oktober 2004 = 100 | Ontwikkeling t.o.v. de voorgaande periode |
| Oktober 2004 | 217.5 | 100.0 | +0.7% |
| Januari 2005 | 218.6 | 100.5 | +0.5% |
| April 2005 | 220.4 | 101.3 | +0.8% |
| Juli 2005 | 221.8 | 102.0 | +0.5% |
| Oktober 2005 | 222.5 | 102.3 | +0.4% |

(1) Exclusief steenkoolmijnen en ijzernijverheid.

(2) Het indexcijfer met als basis oktober 1980 = 100 wordt voor de betrokken periode berekend door het groeipercentage toe te passen op de overeenkomstige periode van het voorgaande jaar (jaarlijkse groei).

Het jaarlijkse groeicijfer van de lonen (2de kolom) wordt berekend vanuit de indexcijfers met als basis oktober 1980 = 100.

Dit heeft tot gevolg dat een klein verschil kan voorkomen in de vergelijking met de driemaandelijke groeicijfers (3de kolom).

Economie en financiën
Conjunctuurindicatoren

Kalender voor het uitbrengen van de indicatoren

De indicatoren zijn beschikbaar op de aangeduide dag om 0 uur op onze website <http://statbel.fgov.be>

| Beschikbaar vanaf | Indicator | Referentieperiode | Frequentie |
|----------------------|---|-------------------|-------------|
| DECEMBER 2005 | | | |
| 29 | Kleinhandelsindexen | september 2005 | maandelijks |
| 1 | Indexen van de loonmassa | 3de kwartaal 2005 | kwartaal |
| 1 | Werknemersindexen | september 2005 | maandelijks |
| 1 | Indexen van gewerkte uren | september 2005 | maandelijks |
| 8 | Productie-indexen | oktober 2005 | maandelijks |
| 10 | Faillissementen | november 2005 | maandelijks |
| 15 | Indexen van de nieuwe orders | oktober 2005 | maandelijks |
| 15 | Omzetindexen (PRODCOM) | oktober 2005 | maandelijks |
| 22 | Indexen van gewerkte uren | oktober 2005 | maandelijks |
| 22 | Werknemersindexen | oktober 2005 | maandelijks |
| 22 | Afzetprijnsindexen | november 2005 | maandelijks |
| 22 | Bouwvergunningen | oktober 2005 | maandelijks |
| 23 | Kleinhandelsindexen | oktober 2005 | maandelijks |
| 23 | Indexcijfers van de consumptieprijzen (*) | december 2005 | maandelijks |
| JANUARI 2006 | | | |
| 12 | Productie-indexen | november 2005 | maandelijks |
| 12 | Indexen van de nieuwe orders | november 2005 | maandelijks |
| 26 | Afzetprijnsindexen | december 2005 | maandelijks |
| 26 | Bouwvergunningen | november 2005 | maandelijks |
| 26 | Omzetindexen (PRODCOM) | november 2005 | maandelijks |
| 30 | Indexcijfers van de consumptieprijzen (*) | januari 2006 | maandelijks |

(*) Beschikbaar om 12u, na de vergadering van de Indexcommissie.
Deze kalender kan op aanvraag ook afzonderlijk verkregen worden.
(Tel. 02/548.68.63 - 63.66 - Fax. 02/548.63.67)

Oktober 2005 : Afzetprijsindex +0,6%

In oktober 2005, vergeleken met de voorgaande maand, is **de afzetprijsindex voor de totale industrie zonder bouw** gestegen met 0,6%. Een uitsplitsing van dat cijfer tussen energie en de rest, geeft een stijging van 0,3% voor energie en een stijging van 0,7% voor de totale industrie zonder energie. Een verdere opsplitsing van de totale industrie zonder energie geeft +0,9% voor intermediaire goederen zonder energie, +0,9% voor investeringsgoederen, +0,1% voor duurzame consumptiegoederen en -0,1% voor niet-duurzame consumptiegoederen.

Als de algemene afzetprijsindex uitgesplitst wordt naargelang de bestemming, dan zien we een stijging met 0,3% op de binnenlandse markt en een stijging met 0,8% op de buitenlandse markt.

In vergelijking met oktober van het voorgaande jaar, is de afzetprijs van de totale industrie zonder bouw gestegen met 1,6%. De afzetprijzen voor de Belgische markt leverden een status-quo (+0,0%) op, voor de buitenlandse markt was er een stijging met 2,5%.

Volgende persbericht op : **22/12/2005**

*
* *

Overnemen mag mits bronvermelding : FOD Economie – Algemene Directie Statistiek

Op de volgende bladzijde vindt U de bijhorende tabellen en grafieken.

Meer informatie over de conjunctuur !

⇒ Bekijk ook, voor een totaalbeeld van de Belgische en Europese conjunctuur, de viertalige conjunctuurportalsite op het internet :

<http://statbel.fgov.be/indicators>

⇒ Alle methodologische toelichtingen bij de cijfers kunt U bij de Dienst Conjunctuur vragen.

⇒ Het is mogelijk om gegevens over de afzetprijzen meer uitgesplitst (per subsector, per gewest) of verder bewerkt (vb. seizoengezuiverd) toegestuurd te krijgen, eenmalig of maandelijks (per abonnement).

⇒ Naast de afzetprijsindexen beschikken we over vele andere conjunctuurgegevens : werknemers, nieuwe orders, loonmassa, gewerkte uren, omzet, materiaalkosten, afzetprijzen, bouwvergunningen,

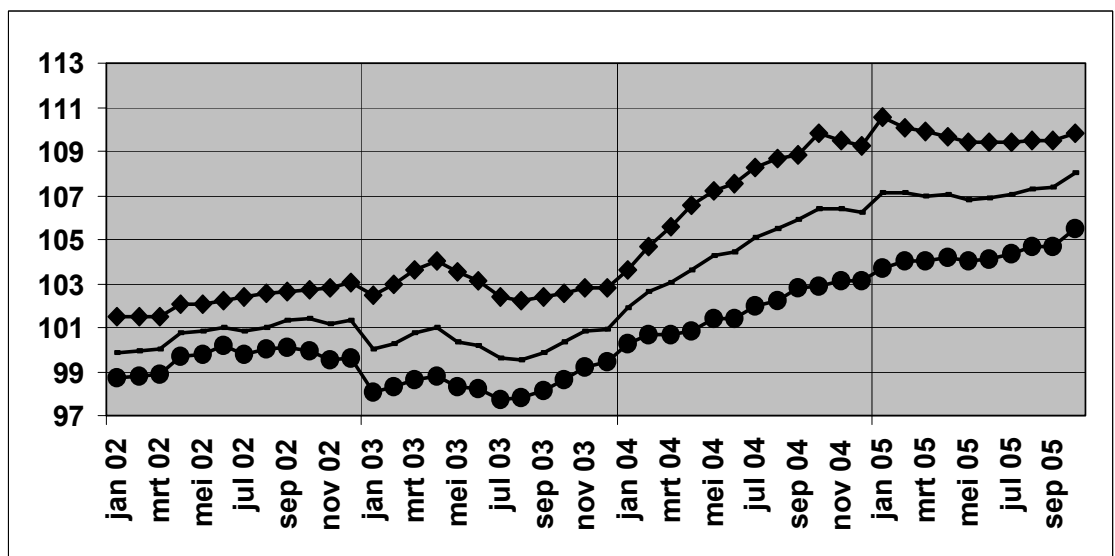
Conjunctuurindicatoren – Persbericht

**Bruto-indexen
(2000=100)**
Totale industrie
zonder
bouwnijverheid
*Prijswikkeling
van de afgezette
productie*

| Totale markt | | | | | | | | | | | | | |
|--------------------|-------|-------|-------|-------|-------|-------|-------|-------|-------|-------|-------|-------|-------|
| | jan | feb | mrt | apr | mei | jun | jul | aug | sep | okt | nov | dec | Jaar |
| 2003 | 100,0 | 100,3 | 100,8 | 101,0 | 100,4 | 100,2 | 99,6 | 99,6 | 99,9 | 100,4 | 100,8 | 100,9 | 100,3 |
| 2004 | 101,9 | 102,7 | 103,1 | 103,6 | 104,3 | 104,4 | 105,1 | 105,5 | 105,9 | 106,4 | 106,4 | 106,2 | 104,6 |
| 2005 | 107,1 | 107,1 | 107,0 | 107,1 | 106,8 | 106,9 | 107,1 | 107,3 | 107,4 | 108,1 | | | |
| Binnenlandse markt | | | | | | | | | | | | | |
| | jan | feb | mrt | apr | mei | jun | jul | aug | sep | okt | nov | dec | Jaar |
| 2003 | 102,5 | 102,9 | 103,6 | 104,0 | 103,5 | 103,1 | 102,4 | 102,2 | 102,4 | 102,6 | 102,8 | 102,8 | 102,9 |
| 2004 | 103,6 | 104,7 | 105,5 | 106,6 | 107,2 | 107,5 | 108,3 | 108,7 | 108,8 | 109,8 | 109,5 | 109,2 | 107,5 |
| 2005 | 110,6 | 110,1 | 109,9 | 109,7 | 109,4 | 109,4 | 109,4 | 109,5 | 109,5 | 109,9 | | | |
| Buitenlandse markt | | | | | | | | | | | | | |
| | jan | feb | mrt | apr | mei | jun | jul | aug | sep | okt | nov | dec | Jaar |
| 2003 | 98,1 | 98,3 | 98,6 | 98,8 | 98,3 | 98,2 | 97,8 | 97,8 | 98,1 | 98,7 | 99,2 | 99,4 | 98,4 |
| 2004 | 100,3 | 100,7 | 100,6 | 100,9 | 101,4 | 101,4 | 102,0 | 102,3 | 102,8 | 102,9 | 103,1 | 103,1 | 101,8 |
| 2005 | 103,7 | 104,0 | 104,0 | 104,2 | 104,0 | 104,1 | 104,4 | 104,7 | 104,7 | 105,5 | | | |

**Bruto-indexen
(2000=100)**
Totale industrie
zonder
bouwnijverheid

Totale markt
—
Binnenlandse markt
◆
Buitenlandse markt
●



Bruto-indexen
↗ > 1%
↗ 0.2% tot 1%
→ -0.2% tot 0.2%
↘ -1% tot -0.2%
↘ < -1%
Vergelijking van de laatste drie maanden met de drie voorgaande maanden

| Bedrijfstakken / Hoofdindustriegroepen | Totaal | Binnen | Buiten |
|---|--------|--------|--------|
| Totale industrie (zonder bouwnijverheid) | ↗ | → | ↗ |
| Energie. | → | ↗ | → |
| Totale industrie, zonder energie | ↗ | ↗ | ↗ |
| Intermediaire goederen, zonder energie. | ↗ | ↘ | ↗↗ |
| Investeringsgoederen | ↗↗ | ↗ | ↗↗ |
| Duurzame consumptiegoederen | ↗ | → | ↗↗ |
| Niet-duurzame consumptiegoederen | → | ↗↗ | → |
| Winning van delfstoffen | ↗ | ↗ | → |
| Voedings- en genotmiddelen | ↗ | ↗ | ↘ |
| Textiel en kleding | ↘ | → | ↘ |
| Papier en karton; uitgeverijen en drukkerijen | → | → | → |
| Chemische, rubber- en kunststofnijverheid | ↘ | ↘ | ↘ |
| Metaalverwerking | ↗ | → | ↗ |
| Cokes, geraffineerde aardolieproducten en splijt- en kweekstoffen | ↗↗ | ↗↗ | ↗↗ |
| Niet-metaalhoudende minerale producten | ↗ | ↗ | ↗ |
| Metallurgie | ↗↗ | ↗↗ | ↗↗ |
| Meubels | ↗ | ↗↗ | → |
| Elektriciteit | ↘↘ | ↘↘ | ↘↘ |

September 2005*: Bouwvergunningen nieuwe woningen -1,0%

De seizoengezuiverde index van het aantal afgeleverde bouwvergunningen voor **nieuwe woningen voor privé-gezinnen** is gedaald met 1,0%. Een uitsplitsing naargelang het woningtype geeft een afname van 2,7% voor de **eengezinswoningen** en een daling van 7,5% voor de **appartementen**. Het vergunde volume van **niet-residentiële nieuwbouw** daalt met 13,2%.

Voor de **renovatie van woongebouwen** noteert men een stijging van de afgeleverde vergunningen met 0,5%.

De evolutie van de **trend** van de laatste drie maanden in vergelijking met de drie maanden daarvoor bedraagt +3,0% voor **nieuwe woningen voor privé-gezinnen** (**eengezinswoningen** -0,3% en **appartementen** +5,1%) en +1,2% voor het volume van **niet-residentiële nieuwbouw**; voor de **renovatie van woongebouwen** is de trendverandering +2,4%.

Volgende persbericht : **22/12/2005**

Op de volgende bladzijde vindt U de bijhorende tabellen en grafieken.

*
* *

Overnemen mag mits bronvermelding : FOD Economie –Algemene Directie Statistiek

Meer informatie over de conjunctuur !

⇒ Bekijk ook, voor een totaalbeeld van de Belgische en Europese conjunctuur, de viertalige conjunctuurportalsite op het internet :

<http://statbel.fgov.be/indicators>

⇒ Alle methodologische toelichtingen bij de cijfers kunt U bij de Dienst Conjunctuur vragen.

⇒ Het is mogelijk om gegevens over de bouwvergunningen meer uitgesplitst (per subsector, per gewest) of verder bewerkt (vb. seizoengezuiverd) toegestuurd te krijgen, eenmalig of maandelijks (per abonnement).

⇒ Naast de indexen van de bouwvergunningen, beschikken we over vele andere conjunctuurgegevens : productie-indexen, nieuwe orders, loonmassa, werknemers, gewerkte uren, omzet, afzetprijzen, materiaalkosten, ...

* (% stijging van de laatste drie maanden, tot en met september 2005, tegenover voorgaande driemaandsperiode, seizoengezuiverde waarden)

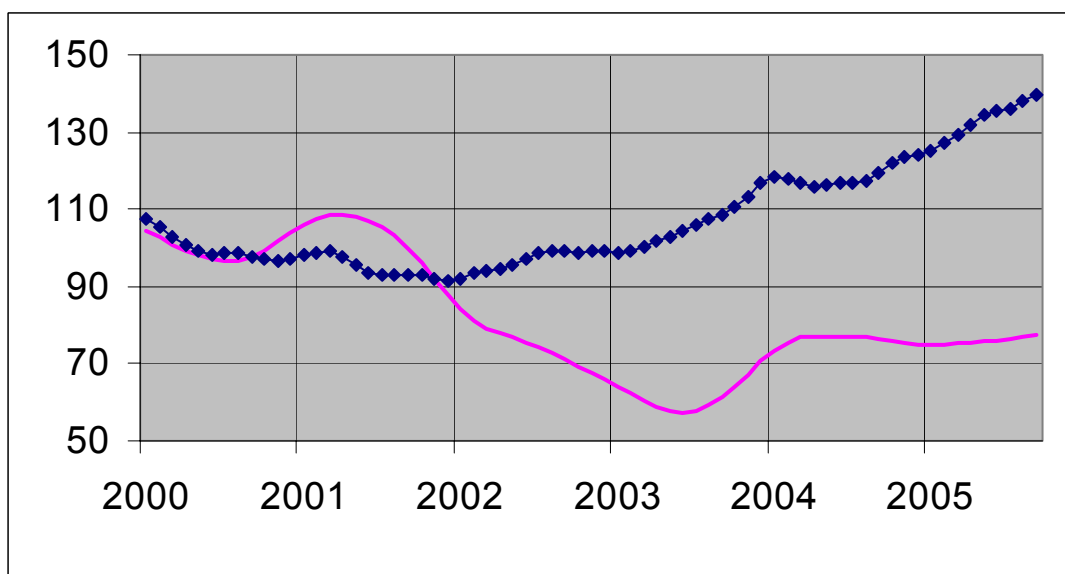
Conjunctuurindicatoren – Bouwvergunningen

**Bruto-indexen
(2000=100)**
Bouwvergunningen

| | Jan | Feb | Maart | April | Mei | Juni | Juli | Aug | Sept | Okt | Nov | Dec | Jaar |
|--|-------|-------|-------|-------|-------|-------|-------|-------|-------|-------|-------|-------|--------------|
| Woongebouwen (aantal nieuwe gebouwen) | | | | | | | | | | | | | |
| 2004 | 103,2 | 95,8 | 127,8 | 106,0 | 107,3 | 133,2 | 98,9 | 99,1 | 98,5 | 115,6 | 93,2 | 99,3 | 106,5 |
| 2005 | 102,6 | 111,2 | 124,5 | 125,7 | 135,4 | 131,4 | 106,6 | 114,7 | 116,2 | | | | |
| Woongebouwen (aantal nieuwe woningen) | | | | | | | | | | | | | |
| 2004 | 133,0 | 106,8 | 147,3 | 110,0 | 113,0 | 154,0 | 110,5 | 105,8 | 116,8 | 130,6 | 112,3 | 122,1 | 121,9 |
| 2005 | 115,8 | 122,9 | 147,7 | 135,7 | 162,7 | 156,8 | 119,0 | 142,4 | 140,8 | | | | |
| Woongebouwen (aantal gerenoveerde gebouwen) | | | | | | | | | | | | | |
| 2004 | 105,0 | 106,3 | 130,4 | 109,4 | 106,3 | 133,0 | 108,3 | 116,6 | 105,1 | 94,4 | 89,0 | 99,1 | 108,6 |
| 2005 | 91,8 | 95,0 | 105,4 | 119,2 | 119,3 | 129,1 | 105,9 | 117,9 | 117,5 | | | | |
| Niet-woongebouwen (volume nieuwe gebouwen) | | | | | | | | | | | | | |
| 2004 | 90,2 | 87,9 | 64,3 | 82,9 | 76,2 | 73,8 | 67,9 | 62,9 | 100,7 | 68,1 | 75,2 | 85,4 | 78,0 |
| 2005 | 52,2 | 66,5 | 55,6 | 126,8 | 77,4 | 70,4 | 67,0 | 47,3 | 133,2 | | | | |

Trend
Na uitschakeling
van seizoen- en
toevallige
schommelingen

Volume niet-
woongebouwen :
—
Aantal woningen:
◆



**Vergelijking van
de trend van de
laatste drie
maanden met de
drie voorgaande
maanden**

↗↗ > 5%
↗ 1% tot 5%
→ -1% tot
1%
↘ -5% tot -1%
↘↘ < -5%

BE : België
VL : Vlaanderen
WA : Wallonië
BR : Brussel

| Evolutie van de trend | BE | VL | WA | BR |
|--|-----------|-----------|-----------|-----------|
| Aantal nieuwe woningen | ↗ | ↗ | ↗ | → |
| Aantal nieuwe woongebouwen | ↗ | ↗ | ↗ | → |
| Aantal nieuwe woongebouwen met één woning | → | → | ↗ | → |
| Aantal nieuwe appartementen | ↗↗ | ↗ | ↗ | → |
| Nieuwe woongebouwen - Bewoonbare oppervlakte | ↗ | ↗ | ↗ | ↗↗ |
| Aantal nieuwe niet-woongebouwen | ↘ | → | ↘↘ | → |
| Nieuwe niet-woongebouwen - Volume | ↗ | ↗ | ↘↘ | ↘↘ |
| Aantal gerenoveerde woongebouwen | ↗ | → | ↗ | ↗ |
| Aantal gerenoveerde niet-woongebouwen | → | → | → | ↗ |

Conjunctuurindicatoren

Indexcijfers van de consumptieprijzen

| | Algemeen indexcijfer | | | Gezondheidsindex | | Voedings- middelen (1) | Niet- voedings- middelen | Diensten | Huur |
|-------------|----------------------|---------------|---------------|------------------|---------------|---------------------------|--------------------------------|----------|--------|
| | Basis | | | Basis | | | | | |
| | 1996 = 100 | 1988 = 100 | 1981 = 100 | 1996 = 100 | 1988 = 100 | | | | |
| | | | | | | Basis 1981 = 100 | | | |
| 1986 | 79,24 | 97,25 | 131,56 | - | - | 134,44 | 129,00 | 132,38 | 134,96 |
| 1987 | 80,47 | 98,76 | 133,60 | - | - | 133,90 | 130,43 | 136,52 | 140,72 |
| 1988 | 81,40 | 99,91 | 135,15 | - | - | 133,88 | 131,91 | 138,59 | 145,85 |
| 1989 | 83,93 | 103,01 | 139,35 | - | - | 138,07 | 136,37 | 142,14 | 151,24 |
| 1990 | 86,82 | 106,56 | 144,16 | - | - | 143,18 | 141,17 | 146,69 | 156,08 |
| | | | | | | Basis 1988 = 100 | | | |
| 1991 | 89,62 | 109,99 | 148,79 | - | - | 108,88 | 110,20 | 110,46 | 109,49 |
| 1992 | 91,79 | 112,66 | 152,40 | - | - | 108,75 | 111,86 | 115,07 | 115,93 |
| 1993 | 94,32 | 115,76 | 156,60 | - | - | 107,89 | 115,20 | 119,45 | 122,05 |
| 1994 | 96,56 | 118,51 | 160,32 | 96,83 | 116,75 | 109,82 | 117,57 | 122,52 | 127,61 |
| 1995 | 97,98 | 120,25 | 162,67 | 98,34 | 118,57 | 111,15 | 118,52 | 124,99 | 131,29 |
| 1996 | 100,00 | 122,73 | 166,03 | 99,97 | 120,53 | 111,85 | 121,34 | 127,92 | 134,54 |
| 1997 | 101,63 | 124,73 | 168,74 | 101,29 | 122,12 | 114,31 | 123,16 | 129,81 | 136,80 |
| | | | | | | Basis 1996 = 100 | | | |
| 1998 | 102,60 | 125,92 | 170,35 | 102,58 | 123,68 | 104,08 | 101,04 | 103,85 | 102,87 |
| 1999 | 103,75 | 127,33 | 172,25 | 103,54 | 124,84 | 104,29 | 102,30 | 105,48 | 104,34 |
| 2000 | 106,39 | 130,57 | 176,64 | 105,49 | 127,19 | 105,19 | 106,26 | 107,60 | 105,85 |
| 2001 | 109,02 | 133,80 | 181,00 | 108,38 | 130,68 | 109,64 | 108,08 | 110,24 | 107,87 |
| 2002 | 110,81 | 136,00 | 183,98 | 110,32 | 133,01 | 112,05 | 108,72 | 113,18 | 110,52 |
| 2003 | 112,57 | 138,16 | 186,91 | 111,92 | 134,94 | 114,33 | 110,01 | 115,16 | 112,97 |
| 2004 | 114,93 | 141,06 | 190,83 | 113,74 | 137,14 | 116,09 | 112,46 | 117,88 | 115,10 |
| 2004 | | | | | | | | | |
| Januari | 113,32 | 139,08 | 188,15 | 112,67 | 135,85 | 115,02 | 110,45 | 116,38 | 114,01 |
| Februari | 113,74 | 139,59 | 188,84 | 113,02 | 136,27 | 115,18 | 110,75 | 117,17 | 114,55 |
| Maart | 113,91 | 139,80 | 189,12 | 113,05 | 136,30 | 115,59 | 111,15 | 116,75 | 114,77 |
| April | 114,52 | 140,55 | 190,14 | 113,50 | 136,85 | 116,60 | 111,56 | 117,50 | 114,87 |
| Mei | 114,96 | 141,09 | 190,87 | 113,67 | 137,05 | 117,07 | 112,33 | 117,43 | 115,11 |
| Juni | 114,91 | 141,03 | 190,79 | 113,65 | 137,03 | 116,96 | 112,13 | 117,65 | 115,09 |
| Juli | 115,30 | 141,51 | 191,43 | 114,00 | 137,45 | 116,66 | 112,49 | 118,65 | 115,24 |
| Augustus | 115,44 | 141,68 | 191,67 | 114,03 | 137,49 | 116,07 | 113,14 | 118,58 | 115,27 |
| September | 115,52 | 141,78 | 191,80 | 114,08 | 137,55 | 116,04 | 113,42 | 118,42 | 115,41 |
| Oktober | 116,08 | 142,46 | 192,73 | 114,49 | 138,04 | 115,81 | 114,67 | 118,55 | 115,59 |
| November | 115,94 | 142,29 | 192,50 | 114,48 | 138,03 | 116,22 | 114,03 | 118,77 | 115,60 |
| December | 115,56 | 141,83 | 191,86 | 114,25 | 137,75 | 115,85 | 113,37 | 118,71 | 115,68 |
| 2005 | | | | | | | | | |
| Januari | 115,88 | 142,22 | 192,40 | 114,68 | 138,27 | 116,43 | 113,20 | 119,58 | 116,19 |
| Februari | 116,66 | 143,18 | 193,69 | 115,28 | 138,99 | 117,39 | 114,20 | 119,97 | 116,55 |
| Maart | 117,41 | 144,10 | 194,94 | 115,90 | 139,74 | 119,17 | 114,97 | 119,99 | 116,73 |
| April | 117,68 | 144,43 | 195,38 | 115,87 | 139,70 | 119,24 | 115,72 | 119,67 | 117,04 |
| Mei | 117,85 | 144,64 | 195,67 | 116,09 | 139,97 | 120,03 | 115,47 | 120,04 | 117,12 |
| Juni | 118,21 | 145,08 | 196,26 | 116,29 | 140,21 | 119,34 | 116,30 | 120,51 | 117,28 |
| Juli | 118,92 | 145,95 | 197,44 | 116,76 | 140,78 | 118,49 | 117,66 | 121,47 | 117,48 |
| Augustus | 119,03 | 146,09 | 197,63 | 116,78 | 140,80 | 118,59 | 118,01 | 121,20 | 117,66 |
| September | 119,17 | 146,26 | 197,86 | 116,65 | 140,64 | 117,50 | 119,07 | 120,81 | 117,92 |
| Oktober | 118,95 | 145,99 | 197,49 | 116,46 | 140,42 | 117,56 | 118,29 | 121,19 | 118,12 |
| November | 118,92 | 145,95 | 197,44 | 116,82 | 140,85 | 118,25 | 117,57 | 121,67 | 118,17 |

(1) Dranken inbegrepen.

Bron : Dienst voor het Indexcijfer van de FOD Economie, K.M.O., Middenstand en Energie.

Diensten, handel en vervoer

Vervoer

Vervoer

Evolutie van de bedrijvigheid van de luchthaven Brussel Nationaal (1)

| | Aantal vluchten | | Aantal passagiers | | Goederen (2) (3) (ton) | |
|------|-----------------|--------------|-------------------|--------------|---------------------------|--------------|
| | bij vertrek | bij aankomst | bij vertrek | bij aankomst | bij vertrek | bij aankomst |
| 1999 | 145 944 | 145 637 | 10 052 252 | 9 972 780 | .. | .. |
| 2000 | 152 552 | 152 428 | 10 867 076 | 10 771 389 | 332 590 | 290 775 |
| 2001 | 143 403 | 143 373 | 9 895 186 | 9 785 629 | 305 323 | 254 675 |
| 2002 | 118 782 | 118 814 | 7 308 884 | 7 101 671 | 275 848 | 235 577 |
| 2003 | 115 662 | 115 710 | 7 690 239 | 7 504 965 | 301 611 | 278 125 |
| 2004 | 115 641 | 115 681 | 7 909 870 | 7 708 739 | 328 503 | 298 297 |

2004

| | | | | | | |
|-----------|--------|--------|---------|---------|--------|--------|
| januari | 8 793 | 8 801 | 452 122 | 469 008 | 23 535 | 22 933 |
| februari | 8 757 | 8 720 | 506 410 | 481 601 | 25 968 | 23 697 |
| maart | 9 655 | 9 660 | 571 570 | 560 685 | 29 822 | 27 302 |
| april | 9 620 | 9 585 | 689 821 | 640 745 | 27 246 | 25 236 |
| mei | 10 187 | 10 187 | 721 584 | 694 959 | 28 028 | 26 026 |
| juni | 10 138 | 10 100 | 726 923 | 683 597 | 28 018 | 24 996 |
| juli | 10 460 | 10 399 | 928 692 | 765 287 | 29 172 | 24 276 |
| augustus | 10 099 | 10 168 | 762 512 | 871 183 | 26 283 | 22 294 |
| september | 10 269 | 10 323 | 756 327 | 781 776 | 28 302 | 24 745 |
| oktober | 10 045 | 10 037 | 706 548 | 686 908 | 26 179 | 24 801 |
| november | 9 217 | 9 305 | 538 937 | 587 101 | 29 474 | 26 279 |
| december | 8 401 | 8 396 | 548 484 | 485 889 | 26 476 | 25 713 |

2005

| | | | | | | |
|-----------|--------|--------|---------|---------|--------|--------|
| januari | 8 634 | 8 621 | 475 328 | 511 444 | 25 497 | 27 839 |
| februari | 8 531 | 8 531 | 505 589 | 500 030 | 25 928 | 25 958 |
| maart | 9 469 | 9 441 | 636 428 | 569 948 | 28 898 | 29 966 |
| april | 9 796 | 9 820 | 672 584 | 695 384 | 28 555 | 28 425 |
| mei | 10 164 | 10 153 | 737 699 | 730 539 | 26 959 | 25 504 |
| juni | 10 395 | 10 331 | 776 716 | 720 667 | 27 964 | 26 254 |
| juli | 10 465 | 10 376 | 965 202 | 796 403 | 29 756 | 26 145 |
| augustus | 10 058 | 10 192 | 759 604 | 887 715 | 25 457 | 22 956 |
| september | 10 466 | 10 493 | 786 278 | 812 914 | 29 356 | 26 820 |
| oktober | 9 982 | 10 008 | 714 507 | 706 562 | 30 034 | 27 205 |
| november | | | | | | |
| december | | | | | | |

(1) Enkel verkeer met handelskarakter.

(2) Alleen vrachtgoederen.

(3) Vanaf 2002 vrachtgoederen + post.

Binnenscheepvaart

Evolutie van de vervoerde goederen

| Maanden | Vervoerde goederen (in 1 000 t) | | | | |
|-------------|---------------------------------|------------------------|--------------------|---------------------|----------------------|
| | Totaal | Binnenlands verkeer | Ingaand verkeer | Uitgaand verkeer | Doorgaand verkeer |
| 2003 | | | | | |
| Januari | 10.741 | 2.429 | 4.741 | 3.222 | 349 |
| Februari | 10.122 | 2.301 | 4.559 | 2.913 | 349 |
| Maart | 11.624 | 2.537 | 5.230 | 3.477 | 380 |
| April | 11.190 | 2.477 | 5.006 | 3.416 | 292 |
| Mei | 11.746 | 2.425 | 5.317 | 3.634 | 371 |
| Juni | 11.160 | 2.482 | 4.865 | 3.462 | 351 |
| Juli | 11.784 | 2.582 | 5.186 | 3.593 | 423 |
| Augustus | 11.427 | 2.601 | 5.036 | 3.451 | 339 |
| September | 12.304 | 2.878 | 5.326 | 3.668 | 431 |
| Oktober | 12.720 | 3.028 | 5.510 | 3.819 | 364 |
| November | 11.714 | 2.690 | 4.993 | 3.676 | 357 |
| December | 11.222 | 2.690 | 5.012 | 3.195 | 324 |
| 2004 | | | | | |
| Januari | 12.030 | 2.868 | 5.553 | 3.227 | 383 |
| Februari | 11.917 | 2.769 | 5.464 | 3.317 | 367 |
| Maart | 13.198 | 3.280 | 5.912 | 3.577 | 429 |
| April | 12.524 | 2.961 | 5.797 | 3.412 | 354 |
| Mei | 11.870 | 2.848 | 5.377 | 3.282 | 363 |
| Juni | 12.724 | 3.083 | 5.863 | 3.399 | 380 |
| Juli | 11.577 | 2.665 | 5.180 | 3.383 | 348 |
| Augustus | 11.814 | 2.968 | 5.269 | 3.305 | 272 |
| September | 11.345 | 3.064 | 4.960 | 3.037 | 284 |
| Oktober | 13.327 | 3.150 | 6.819 | 5.260 | 570 |
| November | 12.870 | 3.007 | 5.832 | 3.674 | 357 |
| December | 12.572 | 3.085 | 5.675 | 3.502 | 308 |

Binnenscheepvaart

Vervoerde goederen volgens de goederensoort per maand

| Definitieve cijfers oktober 2004 | Vervoerde goederen (in 1 000 t) | | | | |
|---|---------------------------------|------------------------|--------------------|---------------------|----------------------|
| | Totaal | Binnenlands verkeer | Ingaand verkeer | Uitgaand verkeer | Doorgaand verkeer |
| -Landbouwproducten en levende dieren | 468 | 33 | 239 | 117 | 79 |
| -Voedingsproducten en veevoeders | 448 | 83 | 286 | 59 | 20 |
| -Vaste brandstoffen | 1.301 | 369 | 494 | 425 | 13 |
| -Aardoliën en distillatieproducten daarvan | 2.302 | 625 | 933 | 738 | 6 |
| -Ertsen en metaalresiduen | 843 | 166 | 502 | 156 | 19 |
| -Producten van de metaalindustrie | 729 | 131 | 309 | 257 | 30 |
| -Ruwe mineralen en fabrikaten daarvan, en bouwmaterialen | 3.508 | 1.125 | 1.583 | 760 | 40 |
| -Meststoffen | 504 | 100 | 189 | 147 | 68 |
| -Chemische producten | 1.214 | 208 | 445 | 538 | 23 |
| -Machines, voertuigen, diverse fabrikaten n.e.g. en speciale transacties | 2.010 | 311 | 931 | 766 | 2 |

| Definitieve cijfers november 2004 | Vervoerde goederen (in 1 000 t) | | | | |
|---|---------------------------------|------------------------|--------------------|---------------------|----------------------|
| | Totaal | Binnenlands verkeer | Ingaand verkeer | Uitgaand verkeer | Doorgaand verkeer |
| -Landbouwproducten en levende dieren | 449 | 42 | 229 | 101 | 77 |
| -Voedingsproducten en veevoeders | 497 | 99 | 266 | 110 | 22 |
| -Vaste brandstoffen | 1.251 | 404 | 412 | 417 | 19 |
| -Aardoliën en distillatieproducten daarvan | 2.259 | 636 | 939 | 678 | 5 |
| -Ertsen en metaalresiduen | 889 | 150 | 577 | 123 | 38 |
| -Producten van de metaalindustrie | 648 | 114 | 296 | 203 | 34 |
| -Ruwe mineralen en fabrikaten daarvan, en bouwmaterialen | 3.282 | 960 | 1.533 | 749 | 40 |
| -Meststoffen | 508 | 122 | 193 | 123 | 69 |
| -Chemische producten | 1.143 | 185 | 448 | 459 | 50 |
| -Machines, voertuigen, diverse fabrikaten n.e.g. en speciale transacties | 1.946 | 295 | 938 | 711 | 1 |

| Definitieve cijfers december 2004 | Vervoerde goederen (in 1 000 t) | | | | |
|---|---------------------------------|------------------------|--------------------|---------------------|----------------------|
| | Totaal | Binnenlands verkeer | Ingaand verkeer | Uitgaand verkeer | Doorgaand verkeer |
| -Landbouwproducten en levende dieren | 438 | 42 | 222 | 101 | 73 |
| -Voedingsproducten en veevoeders | 480 | 111 | 229 | 122 | 17 |
| -Vaste brandstoffen | 1.143 | 389 | 396 | 348 | 9 |
| -Aardoliën en distillatieproducten daarvan | 2.507 | 781 | 1.040 | 676 | 10 |
| -Ertsen en metaalresiduen | 1.014 | 144 | 738 | 100 | 32 |
| -Producten van de metaalindustrie | 605 | 120 | 303 | 163 | 19 |
| -Ruwe mineralen en fabrikaten daarvan, en bouwmaterialen | 2.607 | 796 | 1.225 | 542 | 44 |
| -Meststoffen | 421 | 110 | 153 | 86 | 72 |
| -Chemische producten | 1.191 | 228 | 457 | 480 | 26 |
| -Machines, voertuigen, diverse fabrikaten n.e.g. en speciale transacties | 2.167 | 364 | 912 | 886 | 5 |

Binnenscheepvaart

Vervoerde goederen volgens de goederensoort per maand (vervolg en einde)

| Definitieve cijfers | Vervoerde goederen (in 1 000 t) | | | | |
|---|---------------------------------|------------------------|--------------------|---------------------|----------------------|
| | Totaal | Binnenlands verkeer | Ingaand verkeer | Uitgaand verkeer | Doorgaand verkeer |
| -Landbouwproducten en levende dieren | | | | | |
| -Voedingsproducten en veevoeders | | | | | |
| -Vaste brandstoffen | | | | | |
| -Aardoliën en distillatieproducten daarvan | | | | | |
| -Ertsen en metaalresiduen | | | | | |
| -Producten van de metaalindustrie | | | | | |
| -Ruwe mineralen en fabrikaten daarvan, en bouwmaterialen | | | | | |
| -Meststoffen | | | | | |
| -Chemische producten | | | | | |
| -Machines, voertuigen, diverse fabrikaten n.e.g. en speciale transacties | | | | | |

| Definitieve cijfers | Vervoerde goederen (in 1 000 t) | | | | |
|---|---------------------------------|------------------------|--------------------|---------------------|----------------------|
| | Totaal | Binnenlands verkeer | Ingaand verkeer | Uitgaand verkeer | Doorgaand verkeer |
| -Landbouwproducten en levende dieren | | | | | |
| -Voedingsproducten en veevoeders | | | | | |
| -Vaste brandstoffen | | | | | |
| -Aardoliën en distillatieproducten daarvan | | | | | |
| -Ertsen en metaalresiduen | | | | | |
| -Producten van de metaalindustrie | | | | | |
| -Ruwe mineralen en fabrikaten daarvan, en bouwmaterialen | | | | | |
| -Meststoffen | | | | | |
| -Chemische producten | | | | | |
| -Machines, voertuigen, diverse fabrikaten n.e.g. en speciale transacties | | | | | |

| Definitieve cijfers | Vervoerde goederen (in 1 000 t) | | | | |
|---|---------------------------------|------------------------|--------------------|---------------------|----------------------|
| | Totaal | Binnenlands verkeer | Ingaand verkeer | Uitgaand verkeer | Doorgaand verkeer |
| -Landbouwproducten en levende dieren | | | | | |
| -Voedingsproducten en veevoeders | | | | | |
| -Vaste brandstoffen | | | | | |
| -Aardoliën en distillatieproducten daarvan | | | | | |
| -Ertsen en metaalresiduen | | | | | |
| -Producten van de metaalindustrie | | | | | |
| -Ruwe mineralen en fabrikaten daarvan, en bouwmaterialen | | | | | |
| -Meststoffen | | | | | |
| -Chemische producten | | | | | |
| -Machines, voertuigen, diverse fabrikaten n.e.g. en speciale transacties | | | | | |

Statistische domeinen

- Algemeen
- Grondgebied en leefmilieu
- Bevolking
- Samenleving
- Economie en financiën
- Landbouw en aanverwante activiteiten
- Industrie
- Diensten, handel en vervoer

Algemene Directie Statistiek en Economische Informatie
FOD Economie
B-1000 Brussel
tel. 02/548.67.94
fax 02/548.62.41

<http://statbel.fgov.be> - site mineco : <http://www.mineco.fgov.be>
info@statbel.mineco.fgov.be

5 € *
ISSN 0771 - 0410

*Per nummer (excl. verzendingskosten): 5 € | Abonnement (excl. verzendingskosten): 50 €
Verantwoordelijke uitgever: R.Masant, Leuvenseweg 44 - B-1000 Brussel
Ondernemingsnummer FOD Economie, KMO, Middenstand en Energie: 0314.595.348