

I. GRONDGEBIED EN LEEFMILIEU

Leefmilieu

Radioactief afval - 2004	4
--------------------------------	---

II. SAMENLEVING

Werkgelegenheid en werkloosheid

Werkloosheid - Toestand op 30 september 2005.....	8
De werkloosheid in de Europese Unie - september 2005	11

III. ECONOMIE EN FINANCIEN

Conjunctuurindicatoren

Kalender voor het uitbrengen van de indicatoren	17
Omzetindexen (PRODCOM) - September 2005.....	18
Faillissementen - Oktober 2005	20

Geld en kapitaalmarkt

Statistiek van het consumptiekrediet 1 ^{ste} kwartaal 2005	24
---	----

IV. INDUSTRIE EN BOUWNIJVERHEID

Industrie

Maandstatistiek van de industrie (NIET-PRODCOM) - September 2005.....	27
Waterdistributie - September 2005	35

In deze publicatie vindt u **de recentste statistieken** van de volgende domeinen : Leefmilieu, bevolking, samenleving, economie en financiën, landbouw, industrie, diensten, handel en vervoer.

Daarnaast biedt onze website <http://statbel.fgov.be> een selectie van statistieken, die dagelijks worden bijgewerkt.

Publicaties bestelt u door storting op postrekening nr. 679-2005886-23 van het Nationaal Instituut voor de Statistiek te Brussel.

Voor meer informatie :
Algemene directie Statistiek
en Economische Informatie
Leuvenseweg, 44 - 1000 Brussel
Tel. : 02/548.63.66 - Fax: 02/548.63.67

LUIK

Bd de la Sauvenière, 73-75 - 4000 Luik

Tel: 04/223.84.10

Fax: 04/222.49.94

GENT

Coupure Rechts, 620 - 9000 Gent

Tel: 09/267.27.27/30/31

Fax: 09/267.27.29

CHARLEROI

Bd Audent 14/5 - 6000 Charleroi

Tel: 071/27.44.14

Fax: 071/27.44.19

ANTWERPEN

Italiëlei 124, Bus 85 -2000 Antwerpen

Tel: 03/229.07.07

Fax: 03/233.28.30

CONVENTIONELE TEKENS

Gegevens ontbreken

..

0 of minder dan de helft van de gebruikte eenheid

-

Voorlopige cijfers

(*)

De komma wordt gebruikt om de eenheden te scheiden van de decimalen

Verantwoordelijke uitgever : R. MASSANT

Auteursrecht voorbehouden

Het reproduceren van de inhoud van deze publicatie is niet toegestaan, noch geheel, noch gedeeltelijk, noch in de oorspronkelijke, noch in bewerkte vorm, tenzij met schriftelijke machtiging vanwege de Algemene Directie Statistiek en Economische Informatie.

Het gebruiken van de inhoud van deze publicatie als toelichting of bewijsvoering in een artikel, een boekbespreking of een boek is toegestaan, mits duidelijke en nauwkeurige bronvermelding.

Grondgebied en leefmilieu

Leefmilieu

Radioactief afval

Verwerking van radioactief afval

Hoeveelheid verwerkt afval

Type afval	Type van verwerking	Eenheid	1993	1994
Brandbaar laagactief afval	Verbranding	t	185	195
Niet-brandbaar laagactief afval	Verkleinen en verpakken	m ³	205	156
Niet-brandbaar laagactief afval	Supercompactie	m ³	1 153	499
Alfaverdacht vast afval	Verkleinen en herverpakken	m ³	106	501
Handschoendozen	Verkleinen en herverpakken	stuks	35	31
Middelactief en alfabesmet afvalwater	Concentreren door indampen	m ³	5	5
Brandbare vloeistoffen	Verbranding	t	41	58
Condensaten	Gecontroleerde lozing	m ³	13 656	13 419
Verdacht afvalwater	Conventionele behandeling	m ³	38 719	44 229
Laagactief afvalwater	Flocculatie	m ³	7 874	6 526
Gezuiverd afvalwater	Gecontroleerde lozing	m ³	59 468	63 615

Conditionering van radioactief afval

Hoeveelheid geproduceerd eindproduct

Type afval	Type conditionering	Eenheid	1993	1994
Verwerkt laagactief vast afval	Cementering	m ³	299,2	483,2
Slib uit de waterbehandeling	Bituminering	m ³	53,6	36,4
Middelactief vast afval	Cementering	m ³	27,0	18,2
Middelactief vast afval	Bituminering	m ³		
Concentraat uit indamping	Bituminering	m ³		
Hoogactief vast afval	Cementering	m ³	0	0

Evolutie van de stock van radioactief geconditioneerd afval opgeslagen in België

Hoeveelheid op het eind van het jaar (m³)

	1990	1993	1994
Categorie A- of laagactief afval	5 565	7 447	8 266
Categorie B- of middelactief afval	3 124	3 348	3 362
Categorie C- of hoogactief afval	173	195	195

* Vóór 1983 werden 15 000 m³ geconditioneerd afval in Noord-Atlantica gedumpt (bron: JRC)

Categorie A- of laagactief afval

Deze categorie omvat hoofdzakelijk bèta- en gammastralers met een lage stralingsintensiteit en een halveringstijd van minder dan 30 jaar. Soms bevat dit afval ook zeer kleine hoeveelheden langlevende stoffen (alfastralers). Dit afval wordt voortgebracht bij de opwekking van elektriciteit in kerncentrales en bij het gebruiken of vervaardigen van radionucliden.

Categorie B- of middelactief afval

Deze categorie omvat vooral afval dat besmet is met alfastralers die meestal een halveringstijd hebben van meer dan 30 jaar. In dit afval zitten bovendien middelgrote hoeveelheden bèta- en gammastralers. Het merendeel van dit afval wordt geproduceerd bij de fabricage van kernbrandstof, bij onderzoek op bestraalde kernbrandstof en bij de opwerking ervan.

Categorie C- of hoogactief afval

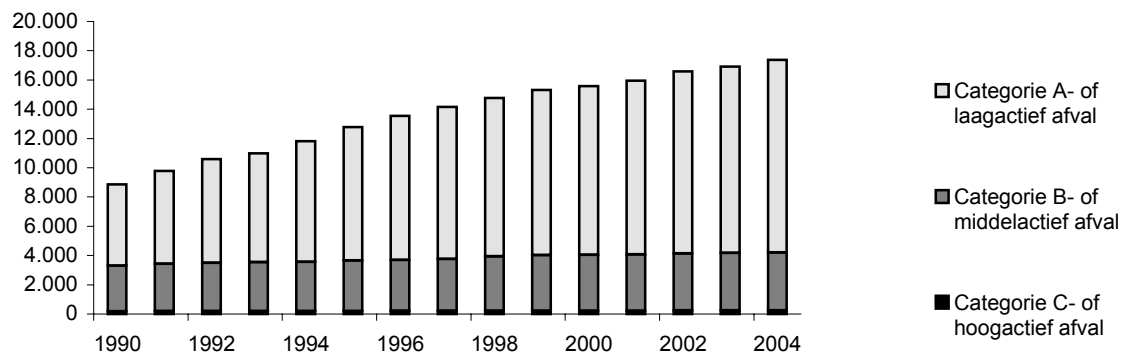
Dit afval bevat aanzienlijke hoeveelheden bèta- en gammastralende stoffen met een korte tot middellange halveringstijd en alfastralers met een lange halveringstijd. Dit afval is voornamelijk afkomstig van onderzoek op en opwerking van bestraalde kernbrandstof. Dit afval geeft warmte af.

Radioactief afval

1995	1997	1998	1999	2000	2001	2002	2003	2004
183	133	114	128	120	135	151	198	180
79	22	91	67	67	63	95	39	89
769	578	812	561	294	525	749	383	530
152								
15								
7	484	209	586	204	91	0	113,7	0
37	87	56	74	23	15	18	9	15
17 780	6 853	4 077	1 494	2 085				
26 135	15 357	17 175	19 888	21 087	23 227	22 354	27 670	19 982
7 160	3 522	3 792	4 772	3 769	4 265	2 841	2 478	3 574
52 801	26 333	23 985	26 392	26 504	27 829	25 515	30 119	23 215

1995	1997	1998	1999	2000	2001	2002	2003	2004
717,4	327,2	387,2	315,6	165,6	312	410,4	187,6	282
52,8	48,0	38,0	34,4	25,6	0	0	0	15,6
10,0	7,6	3,2	6,0	10,6	10,8	0,0	0,0	0,0
0	0	3,5	0,2	0	0	0	0	0
0	0	95,7	70,2	0	0	0	0	0
8,6	6,9	0	0	0	13,4	0	0	0

1995	1997	1998	1999	2000	2001	2002	2003	2004
9 129	10 410	10 845	11 293	11 543	11 892	12 439	12 730	13 168
3 456	3 538	3 715	3 812	3 818	3 832	3 907	3 941	3 959
201	215	215	215	224	228	236	240	245



Samenleving

Werkgelegenheid en werkloosheid

Werkloosheid

Volledige werkloosheid

	Toestand op			
	31/08/2004	31/08/2005	30/09/2004	30/09/2005
Uitkeringsgerechtigde volledig werklozen op (1)				
Totaal	456.290	473.712	450.917	464.615
Mannen	215.616	221.307	211.082	215.535
Vrouwen	240.674	252.405	239.835	249.080
Werkloosheidsgraad in verhouding tot de tegen werkloosheid verzekerden (2)				
Totaal	13,80%	13,60%	13,20%	13,30%
Mannen	11,90%	11,80%	11,40%	11,50%
Vrouwen	16,00%	15,80%	15,40%	15,50%
Werkloosheidsgraad in verhouding tot de totale actieve bevolking (3)				
Totaal	13,20%	13,50%	13,20%	13,50%
Mannen	10,90%	11,10%	11,00%	11,20%
Vrouwen	16,10%	16,70%	16,10%	16,60%
Arbeidsongeschiktheid				
Normale	424.776	438.650	418.933	430.110
Gedeeltelijke	24.291	26.838	25.370	26.173
Zeer beperkt	7.223	8.224	6.614	8.332
Inactiviteitsduur				
minder dan 1 jaar	192.050	189.360	178.716	175.197
van 1 jaar tot minder dan 2 jaar	90.830	92.914	91.632	92.192
van 2 jaar tot minder dan 3 jaar	51.439	55.039	53.636	55.808
3 jaar en meer	121.971	136.399	126.933	141.418
Geografisch spreiding				
Brussels Hoofdstedelijk Gewest	63.177	62.488	70.220	69.598
Vlaams Gewest	189.132	196.309	168.338	173.927
Antwerpen	57.864	59.680	52.106	53.426
Limburg	32.182	33.854	28.669	30.257
Oost-Vlaanderen	45.892	46.875	39.946	40.632
Vlaams Brabant	25.707	26.648	21.998	23.075
West-Vlaanderen	27.487	29.252	25.619	26.537
Waals Gewest	203.981	214.915	212.359	221.090
Waals Brabant	13.507	16.318	14.420	15.063
Henegouwen	91.590	95.529	95.285	98.678
Luik	65.039	67.461	67.531	70.583
Luxemburg	8.796	9.385	9.254	9.620
Namen	25.047	26.220	25.867	27.144

(1) Ingevolge het K.B. van 29.12.1984 (B.S. van 18.01.1985) kunnen sommige oudere werklozen op hun aanvraag vrijgesteld worden van inschrijving als werkzoekende en toch nog werkloosheidsuitkering ontvangen. Statistisch worden deze oudere uitkeringsgerechtigde volledig werklozen, die niet meer ingeschreven zijn als werkzoekenden, vanaf april 1985 niet samengevoegd met de andere uitkeringsgerechtigde volledig werklozen maar staan nu onder de rubriek "oudere uitkeringsgerechtigde volledig werklozen die geen werkzoekende meer zijn".

(2) Enkel de uitkeringsgerechtigde volledig werklozen worden hier geteld.

(3) Volgens E.G. concept : uitkeringsgerechtigde volledig werklozen + de andere verplicht ingeschreven werkzoekenden (niet werkend) + de vrij, niet werkende, ingeschreven werkzoekenden (* berekend door N.I.S.).

Werkloosheid

Andere werkzoekende (1)

	Toestand op			
	31/08/2004	31/08/2005	30/09/2004	30/09/2005
Andere verplicht ingeschreven werkzoekenden : deeltijds werkend				
Totaal	74.310	87.430	79.949	92.513
Mannen	18.436	20.189	19.223	20.893
Vrouwen	55.874	67.241	60.726	71.620
Andere verplicht ingeschreven werkzoekenden : niet werkend				
Totaal	110.676	108.083	112.516	111.447
Mannen	50.876	49.637	53.021	52.831
Vrouwen	59.800	58.446	59.495	58.616
Vrij, niet werkenden, ingeschreven :				
Totaal	43.797	47.089	49.180	52.170
Mannen	18.859	20.242	22.499	23.934
Vrouwen	24.938	26.847	26.681	28.236

Conventioneel brugpensioen - eind augustus 2005 (2)

	Totaal	Mannen	Vrouwen
België	109.657	91.351	18.306
Brussels Hoofdstedelijk Gewest	4.402	2.967	1.435
Vlaams Gewest	74.069	62.510	11.559
Waals Gewest	31.186	25.874	5.312

Aantal betalingen voor beroepsloopbaanonderbreking - augustus 2005 (3)

Sector	België	Brussels		
		Hoofdstedelijk Gewest	Vlaams Gewest	Waals Gewest
Totaal				
Totaal	107.023	4.353	73.854	28.816
Mannen	23.691	782	16.854	6.055
Vrouwen	83.332	3.571	57.000	22.761
Privé-sector				
Totaal	38.709	1.906	28.947	7.856
Mannen	7.960	319	6.412	1.229
Vrouwen	30.749	1.587	22.535	6.627
Openbare sector				
Totaal	68.314	2.447	44.907	20.960
Mannen	15.731	463	10.442	4.826
Vrouwen	52.583	1.984	34.465	16.134

Werkloosheid

Aantal betalingen uitgevoerd in het kader van tijdskrediet in de privé sector augustus 2005 (1)(4)

	België	Brussels Hoofdstedelijk Gewest	Vlaams Gewest	Waals Gewest
Totaal				
Totaal	90.077	4.627	65.021	20.429
Mannen	34.294	1.606	25.760	6.928
Vrouwen	55.783	3.021	39.261	13.501
Tijdskrediet				
Totaal	21.893	1.374	14.913	5.606
Mannen	4.441	390	3.020	1031
Vrouwen	17.452	984	11.893	4.575
1/5 loopbaanvermindering				
Totaal	25.473	1.035	19.487	4.951
Mannen	5.575	223	4.328	1024
Vrouwen	19.898	812	15.159	3.927
Vermindering van de arbeidsprestaties van de werknemers van 50 jaar en ouder				
Totaal	42.711	2.218	30.621	9.872
Mannen	24.278	993	18.412	4.873
Vrouwen	18.433	1225	12.209	4.999

Gedeeltelijke werkloosheid (5)

	31/07/2004	Toestand op		31/08/2005
		31/07/2005	31/08/2004	
Daggemiddelde van de gedeeltelijk werklozen	19.760	22.303	26.351	23.607

Andere categorieën (6)

	Toestand op	
	31/08/2005	30/09/2005
Ouder uitkeringsgerechtigde volledig werklozen die geen werkzoekende meer zijn		
Totaal	155.922	154.840
Mannen	78.808	78.279
Vrouwen	77.114	76.561
De werklozen die niet meer ingeschreven zijn als werkzoekende om sociale en familiale redenen (2)		
Totaal	4.091	4.162
Mannen	144	144
Vrouwen	3.947	4.018
Uitkeringsgerechtigde volledig werklozen vrijgesteld wegens hervatting studies		
Totaal	10.096	9.546
Mannen	4.861	4.651
Vrouwen	5.235	4.895

(1) In voege vanaf januari 2002

(2) De volledig werklozen kunnen op hun verzoek, vrijgesteld worden van inschrijving als werkzoekende en van de gemeentelijke controle om sociale en familiale redenen. De periode van vrijstelling bedraagt ten minste 6 maanden en ten hoogste 12 maanden en wordt beschouwd als een periode van onderbreking van de lopende werkloosheid. Die periode kan, in bepaalde gevallen, worden verlengd, maar kan niet meer dan 60 maanden bedragen.

Werkloosheid

Werkloosheid in de Europese Unie

De vergelijkbare werkloosheidscijfers die door Eurostat worden opgesteld voor de vijftientig landen van de Europese Unie (en die hier samen met vergelijkingsmateriaal uit de Verenigde Staten en Japan worden gegeven), geven het percentage werklozen weer t.o.v. de actieve bevolking of de “Arbeidskrachten” (personen met een betrekking en werklozen samen).

Onder werklozen verstaat men alle personen van 15 jaar en ouder, zonder werk, die actief naar werk zoeken en onmiddellijk voor werk beschikbaar zijn (definities van het Internationale Arbeidsbureau). Het gebruik van dezelfde definities en hetzelfde concept in al de Lid-Staten zorgt voor een zekere vergelijkbaarheid van de resultaten ¹.

De ramingen betreffende de werkgelegenheid (personen met een betrekking) en de werkloosheid zijn tegenwoordig gebaseerd op de resultaten van het tweede trimester 2004 van de “doorlopende enquête naar de arbeidskrachten” uitgevoerd door het NIS¹).

De *maandelijke* raming van de werkloosheid is het resultaat van de interpolatie / extrapolatie van de resultaten van de EAK, waarbij een *maandindicator van de werkloosheid* wordt gebruikt.

Voor België betreft het de “ingeschreven werklozen”, dit is het geheel van de werklozen die als werkzoekende zijn ingeschreven bij de VDAB, de BGDA en de FOREM, d.w.z. de uitkeringsgerechtigde volledig werklozen, de andere verplicht ingeschreven werkloze werkzoekenden en de vrijwillige ingeschreven werkloze werkzoekenden.

Sinds november 1998 worden er geen “niet voor seizoensinvloeden gecorrigeerde” werkloosheidscijfers meer geleverd door EUROSTAT.

Voor seizoensinvloeden gecorrigeerde cijfers worden dus opgenomen **vanaf januari 1998** om de eenvormigheid van de methode voor heel het jaar te verzekeren.

De aldus opgestelde cijfers stemmen overeen met de criteria van het IAB.

¹ Voor meer informatie, zie “ Enquête naar de arbeidskrachten 2003 “(NIS, 2004)

Werkloosheid

Werkloosheidscijfers in de Europese Unie

Landen	Geslacht	2005		2004	
		augustus	september	augustus	september
België (1)	Totaal	8,4	8,4	7,7	7,9
	Mannen	7,6	7,6	6,9	7,1
	Vrouwen	9,4	9,4	8,8	8,9
Denemarken	Totaal	4,8	4,7	5,4	5,3
	Mannen	4,1	4,0	5,0	5,0
	Vrouwen	5,6	5,5	5,7	5,7
Duitsland	Totaal	9,5	8,7	9,8	9,6
	Mannen	9,3	8,4	8,6	8,8
	Vrouwen	9,8	9,2	11,2	10,5
Griekenland	Totaal	10,5	10,5
	Mannen	6,5	6,5
	Vrouwen	16,3	16,3
Spanje	Totaal	9,4	9,3	10,8	10,8
	Mannen	7,3	7,3	8,1	8,0
	Vrouwen	12,3	12,2	14,7	14,7
Frankrijk	Totaal	9,4	9,4	9,7	9,6
	Mannen	8,7	8,6	8,8	8,8
	Vrouwen	10,3	10,3	10,7	10,5
Ierland	Totaal	4,4	4,3	4,5	4,5
	Mannen	4,6	4,6	4,9	4,8
	Vrouwen	4,0	3,9	3,9	4,0
Italië	Totaal	7,9	7,9
	Mannen	6,3	6,3
	Vrouwen	10,3	10,3
Luxemburg	Totaal	5,5	5,6	4,9	4,9
	Mannen	3,9	3,9	3,4	3,4
	Vrouwen	7,7	7,9	7,0	7,1
Nederland	Totaal	4,6	4,6	4,5	4,6
	Mannen	4,3	4,3	4,2	4,3
	Vrouwen	5,0	5,0	4,8	4,8
Oostenrijk	Totaal	5,2	5,2	4,9	5,0
	Mannen	4,9	4,9	4,5	4,6
	Vrouwen	5,7	5,7	5,4	5,4
Portugal	Totaal	7,2	7,3	6,9	7,0
	Mannen	6,4	6,4	6,0	6,1
	Vrouwen	8,2	8,3	7,9	8,0
Finland	Totaal	8,3	8,3	8,9	8,9
	Mannen	8,1	8,0	8,8	8,8
	Vrouwen	8,5	8,5	9,0	8,9
Zweden	Totaal	6,2	6,6
	Mannen	6,3	6,8
	Vrouwen	6,0	6,5
Verenigd - Koninkrijk	Totaal	4,6	4,6
	Mannen	5,0	4,9
	Vrouwen	4,2	4,2

.. = Geen gegevens beschikbaar

(1) Reeks herzien door Eurostat op basis van de resultaten van het tweede trimester 2004 van de "doorlopende enquête naar de arbeidskrachten"

Werkloosheid

Werkloosheidscijfers in de Europese Unie - vervolg en einde

Landen	Geslacht	2005		2004	
		augustus	september	augustus	september
Cyprus	Totaal	6,3	6,4	5,0	5,4
	Mannen	4,9	5,0	4,0	4,2
	Vrouwen	8,0	8,2	6,4	6,8
Tsjechië	Totaal	7,8	7,9	8,3	8,3
	Mannen	6,2	6,3	7,1	7,1
	Vrouwen	9,8	9,9	9,8	9,8
Estland	Totaal	7,3	7,1	9,1	8,9
	Mannen	8,7	8,5	10,2	10,2
	Vrouwen	5,9	5,8	7,9	7,4
Hongarije	Totaal	7,2	7,2	5,8	6,1
	Mannen	6,9	6,9	5,7	6,0
	Vrouwen	7,6	7,6	6,0	6,3
Letland	Totaal	8,8	8,8	9,7	9,8
	Mannen	9,2	9,2	9,2	9,5
	Vrouwen	8,5	8,4	10,3	10,0
Litouwen	Totaal	7,9	7,6	10,7	10,5
	Mannen	7,9	7,5	10,2	10,3
	Vrouwen	8,0	7,7	11,2	10,8
Malta	Totaal	7,8	7,8	7,1	7,5
	Mannen	7,0	6,9	6,9	7,1
	Vrouwen	9,7	9,8	7,4	8,3
Polen	Totaal	17,7	17,7	18,7	18,7
	Mannen	16,5	16,5	17,9	17,9
	Vrouwen	19,2	19,1	19,7	19,7
Slowakije	Totaal	16,3	16,4	17,8	18,0
	Mannen	15,6	15,7	16,5	17,0
	Vrouwen	17,2	17,2	19,3	19,3
Slovenië	Totaal	5,8	5,8	5,9	5,9
	Mannen	5,4	5,4	5,5	5,5
	Vrouwen	6,3	6,2	6,3	6,4
Eur. 15	Totaal	8,5	8,4	8,9	8,8
	Mannen	7,4	7,4	7,5	7,6
	Vrouwen	9,8	9,7	10,7	10,4
Eur. 25	Totaal	8,6	8,6	9,0	9,0
	Mannen	7,9	7,8	8,0	8,0
	Vrouwen	9,6	9,6	10,3	10,1
<hr/>					
U.S.A	Totaal	4,9	5,1	5,4	5,4
	Mannen	4,9	5,1	5,6	5,6
	Vrouwen	4,9	5,1	5,2	5,2
Japan	Totaal	4,3	4,2	4,8	4,6
	Mannen	4,5	4,3	4,9	4,8
	Vrouwen	4,2	4,2	4,7	4,2

Economie en financiën
Conjunctuurindicatoren

Kalender voor het uitbrengen van de indicatoren

De indicatoren zijn beschikbaar op de aangeduide dag om 0 uur op onze website <http://statbel.fgov.be>

Beschikbaar vanaf	Indicator	Referentieperiode	Frequentie
NOVEMBER 2005			
29	Afzetprijnsindexen	oktober 2005	maandelijks
29	Bouwvergunningen	september 2005	maandelijks
29	Indexcijfers van de consumptieprijzen (*)	november 2005	maandelijks
29	Kleinhandelsindexen	september 2005	maandelijks
DECEMBER 2005			
1	Indexen van de loonmassa	3de kwartaal 2005	kwartaal
1	Werknemersindexen	september 2005	maandelijks
1	Indexen van gewerkte uren	september 2005	maandelijks
8	Productie-indexen	oktober 2005	maandelijks
10	Faillissementen	november 2005	maandelijks
15	Indexen van de nieuwe orders	oktober 2005	maandelijks
15	Omzetindexen (PRODCOM)	oktober 2005	maandelijks
22	Indexen van gewerkte uren	oktober 2005	maandelijks
22	Werknemersindexen	oktober 2005	maandelijks
22	Afzetprijnsindexen	november 2005	maandelijks
22	Bouwvergunningen	oktober 2005	maandelijks
23	Kleinhandelsindexen	oktober 2005	maandelijks
23	Indexcijfers van de consumptieprijzen (*)	december 2005	maandelijks
JANUARI 2006			
12	Productie-indexen	november 2005	maandelijks
12	Indexen van de nieuwe orders	november 2005	maandelijks
26	Afzetprijnsindexen	december 2005	maandelijks
26	Bouwvergunningen	november 2005	maandelijks
26	Omzetindexen (PRODCOM)	november 2005	maandelijks
30	Indexcijfers van de consumptieprijzen (*)	januari 2006	maandelijks

(*) Beschikbaar om 12u, na de vergadering van de Indexcommissie.
Deze kalender kan op aanvraag ook afzonderlijk verkregen worden.
(Tel.02/548.68.63 - 63.66 - Fax. 02/548.63.67)

September 2005*: omzet delfstoffen en industrie : -1,5%

De seizoengezuiverde index van de **omzet** van de winning van delfstoffen en de industrie in België (op basis van de Prodcom-enquête) van de laatste drie maanden in vergelijking met de drie voorgaande maanden is gedaald met 1,5%.

De **trend** van de laatste drie maanden vertoont in vergelijking met de drie maanden daarvoor een daling (-1,4%) voor het hele land. Op gewestelijk niveau daalde de omzet met 3,0% in Vlaanderen, in Wallonië was er een daling met 1,9%**.

Een uitsplitsing naargelang het type van producten geeft -0,3% voor intermediaire goederen, +4,0% voor investeringsgoederen, +5,5% voor duurzame consumptiegoederen en -0,7% voor niet-duurzame consumptiegoederen.

Volgende persbericht : **15/12/2005**

*
* *

Overnemen mag mits bronvermelding : FOD Economie – Algemene Directie Statistiek

Op de volgende bladzijde vindt U de bijhorende tabellen en grafieken.

Meer informatie over de conjunctuur !

⇒ Bekijk ook, voor een totaalbeeld van de Belgische en Europese conjunctuur, de viertalige conjunctuurportalsite op het internet :

<http://statbel.fgov.be/indicators>

⇒ Alle methodologische toelichtingen bij de cijfers kunt U bij de Dienst Conjunctuur vragen.

⇒ Het is mogelijk om gegevens over de omzet meer uitgesplitst (per subsector, per gewest) of verder bewerkt (vb. seizoengezuiverd) toegestuurd te krijgen, eenmalig of maandelijks (per abonnement).

⇒ Naast de omzetindexen beschikken we over vele andere conjunctuurgegevens : werknemers, nieuwe orders, loonmassa, gewerkte uren, productie, afzetprijzen, bouwvergunningen, materiaalkosten, ...

* (% stijging van de laatste drie maanden, tot en met september 2005, tegenover voorgaande driemaandsperiode, seizoengezuiverde waarden)

** de programma's voor seizoenuivering en trendberekening beschouwen elke reeks op zich; daardoor kan het gebeuren dat de optelling van de deelresultaten (van gewesten of producttypes) afwijkt van de globale resultaten.

Conjunctuurindicatoren – persbericht



	Jan	Feb	Maart	April	Mei	Juni	Juli	Aug	Sept	Okt	Nov	Dec	Jaar
Winning van delfstoffen en industrie													
Bruto-indexen													
2003	97,4	98,5	106,5	102,9	97,1	103,7	93,4	85,8	108,6	110,2	101,2	101,2	100,5
2004	96,9	99,4	118,7	108,0	101,2	119,9	94,8	95,3	118,0	115,9	111,4	108,2	107,3
2005	108,8	109,5	124,8	115,3	109,5	124,2	92,9	98,8	116,6				
Indexen per werkdag													
2003	96,4	97,5	105,6	101,9	96,1	102,7	92,4	84,9	107,5	109,2	100,3	100,2	99,6
2004	96,0	98,4	117,7	107,0	100,3	118,9	93,8	94,3	116,9	114,9	110,5	107,1	106,3
2005	107,8	108,5	123,8	114,3	108,6	123,2	91,9	97,8	115,6				
Seizoengezuiverde indexen													
2003	100,5	101,5	100,7	101,1	98,6	99,8	102,4	101,4	100,7	100,2	102,3	103,3	101,0
2004	102,5	103,1	105,0	105,3	105,3	107,3	108,1	107,1	109,0	110,5	110,1	108,4	106,8
2005	113,1	111,4	112,7	111,7	109,9	111,1	109,6	110,2	108,1				

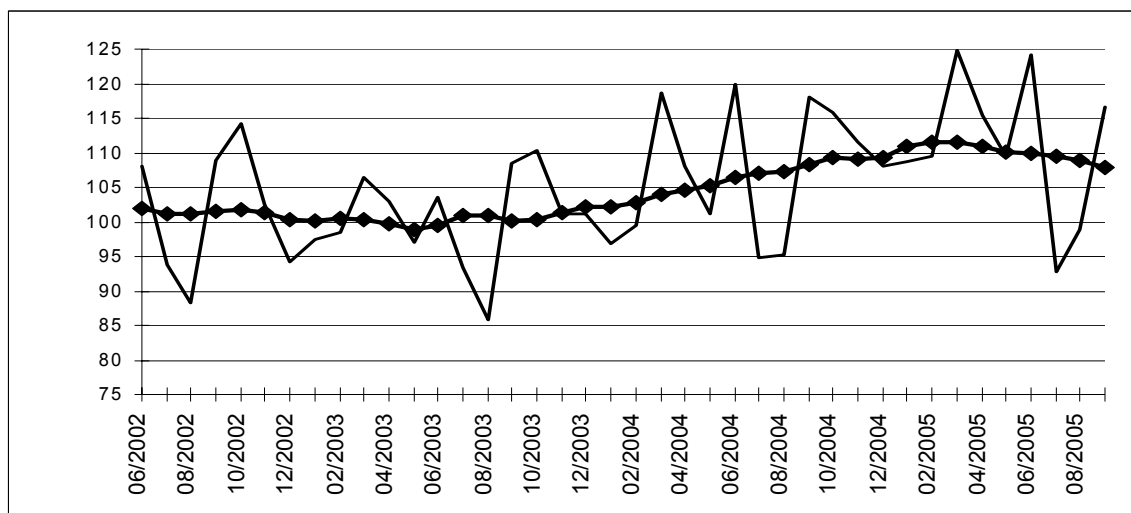
Bruto-indexen (2000=100)
Waarde van de verkochte goederen en diensten

Indexen per werkdag
Rekening houdend met de ongelijke duur en samenstelling van de maanden

Seizoengezuiverde indexen
Na uitschakeling van seizoen-schommelingen

Trend
Winning van delfstoffen en industrie; na uitschakeling van seizoen- en toevallige schommelingen

Bruto-indexen: 
Trend: 



Bedrijfstakken / Hoofdindustriegroepen	België	Vlaanderen	Wallonië	Brussel
Winning van delfstoffen en industrie	↘	↘↘	↘	↗↗
Intermediaire goederen Industrie	→	→	↘	↗↗
Investeringsgoederen	↗↗	↗↗	↗↗	↗
Duurzame consumptiegoederen	↗↗	↗↗	→	
Niet-duurzame consumptiegoederen	↘	→	→	↘↘
Winning van delfstoffen	↘	→	↗	
Voedings- en genotmiddelen	↘↘	↘↘	→	↗↗
Papier en karton; uitgeverijen en drukkerijen	→	→	↗	↘
Chemische, rubber- en kunststofnijverheid	→	↗	↘	↗↗
Metaalverwerking	↗	↗	→	→
Cokes, geraffineerde aardolieproducten en splijt- en kweekstoffen	↘	↘	↗↗	
Niet-metaalhoudende minerale producten	→	↗	↘	↗
Metallurgie	↘↘	↘↘	↗	↘↘
Meubels	↗	↗	↗↗	

Evolutie van de trend
Vergelijking van de laatste drie maanden met de drie voorgaande maanden

↗↗ > 2.5%
↗ 0.5% tot 2.5%
→ -0.5% tot 0.5%
↘ -2.5% tot -0.5%
↘↘ < -2.5%

Oktober 2005 : 687 faillissementen (- 5,8%)

Gedurende de maand oktober 2005 gingen in België in totaal 687 bedrijven failliet, een daling van 5,8% in vergelijking met oktober 2004. Het aantal faillissementen gedurende de laatste drie maanden bedraagt 1878, dat betekent een afname met 2,2% tegenover dezelfde periode van 2004.

Gedurende de laatste drie maanden, vergeleken met dezelfde periode vorig jaar, steeg het aantal failliete ondernemingen in de industrie met 1,5%, in de bouwnijverheid was er een stijging met 13,8%; de handel kende een afname van 4,7% en in de horeca waren er 6,6% meer faillissementen. Het aantal faillissementen in het transport en de andere diensten nam af met 4,5%.

Op gewestelijk niveau is er voor dezelfde periode van drie maanden een daling met 9,9% in Vlaanderen, in Wallonië stijgen de faillissementen met 16,6% en Brussel kent een afname met 6,9%.

Als de failliete ondernemingen opgedeeld worden volgens grootteklasse, bedragen de veranderingen, steeds voor dezelfde vergelijking van de laatste drie maanden met dezelfde periode in 2004, -12,5% voor ondernemingen zonder werknemers, +5,1% voor de kleine ondernemingen met 1 tot 9 werknemers, +3,3% voor de middelgrote ondernemingen met 10 tot 49 werknemers en -53,3% voor de grotere bedrijven die 50 of meer personen aan het werk hebben.

Een uitsplitsing naargelang de rechtsvorm, tenslotte, geeft 2,2% voor de zelfstandigen, -25,7% voor de N.V.'s, +2,6% voor de B.V.B.A.'s en +12,5% voor de coöperatieven.

*
* *

Overnemen mag mits bronvermelding : FOD Economie Algemene Directie Statistiek

Op de volgende bladzijden vindt U de bijhorende tabellen en grafieken.

Meer informatie over de conjunctuur !

⇒ Bekijk ook, voor een totaalbeeld van de Belgische en Europese conjunctuur, de viertalige conjunctuurportalsite van het NIS op het internet :

<http://statbel.fgov.be/indicators>

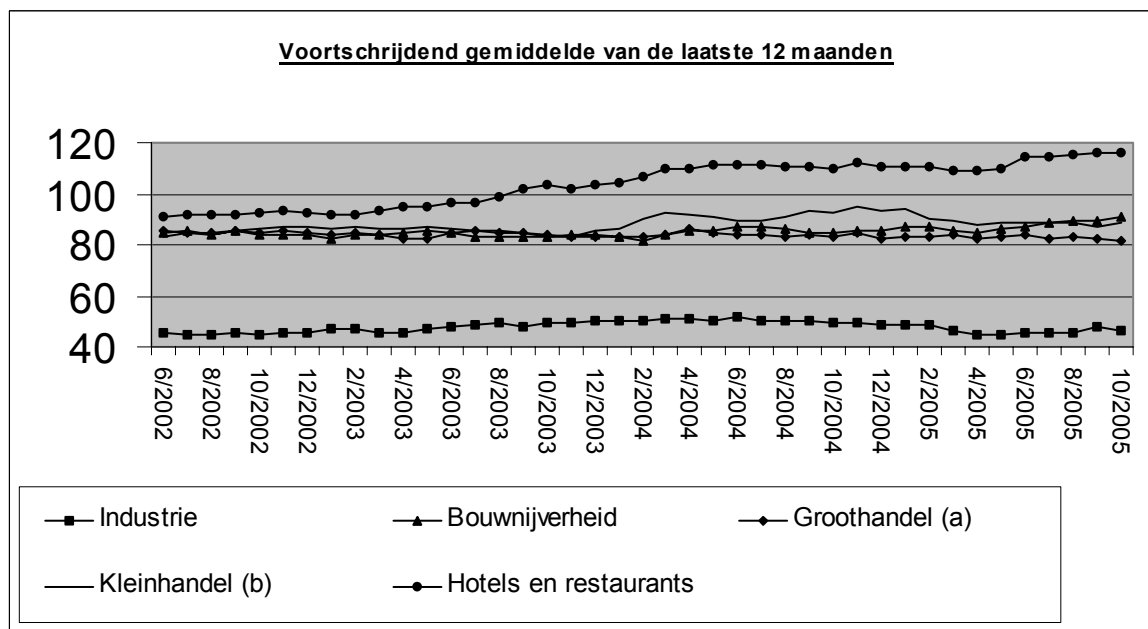
⇒ Alle methodologische toelichtingen bij de cijfers kunt U bij de Eenheid faillissementen vragen.

⇒ Het is mogelijk om gegevens over de faillissementen meer uitgesplitst (per subsector, per gewest) of verder bewerkt (vb. seizoengezuiverd) toegestuurd te krijgen, eenmalig of maandelijks (per abonnement).

⇒ Naast de faillissementsgegevens beschikken we over vele andere conjunctuurgegevens : werknemers, nieuwe orders, loonmassa, gewerkte uren, omzet, materiaalkosten, afzetprijzen, bouwvergunningen, productie.....

Conjunctuurindicatoren – Persbericht

Maandelijkse faillissementen	2005															
	A	S	O	N	D	J	F	M	A	M	J	J	A	S	O	
Totaal	352	839	729	696	634	694	638	762	635	721	854	418	367	824	687	
Volgens activiteit																
Landbouw en visserij	6	8	17	10	14	12	11	5	10	5	13	8	6	13	9	1,3%
Industrie, energie en winning van delfstoffen	28	51	55	44	50	56	36	46	31	47	77	29	25	74	37	5,4%
Bouw nijverheid	37	98	82	98	84	87	88	101	97	110	117	62	48	99	100	14,6%
Handel	115	269	210	229	195	225	195	249	167	207	227	120	117	242	207	30,1%
Horeca	55	142	121	121	101	109	118	137	107	124	164	73	64	154	121	17,6%
Transport en andere diensten	84	222	185	160	164	161	154	186	161	187	204	106	85	192	192	27,9%
Niet-gedefinieerde activiteit	27	49	59	34	26	44	36	38	62	41	52	20	22	50	21	3,1%
Volgens Gewest																
Brussel	73	174	103	130	91	136	106	136	122	131	135	75	68	143	115	16,7%
Vlaanderen	182	460	411	342	354	376	331	428	340	352	461	221	198	422	329	47,9%
Wallonië	97	205	215	224	189	182	201	198	173	238	258	122	101	259	243	35,4%
Volgens juridische vorm																
Zelfstandigen	74	156	184	151	125	156	129	165	146	140	170	80	81	182	151	22,0%
N.V.	60	139	116	100	114	110	103	115	86	112	137	68	48	105	81	11,8%
B.V.B.A.	195	483	391	399	348	382	366	432	360	413	485	242	218	483	396	57,6%
C.V.	18	45	25	39	36	33	27	31	29	48	37	25	14	45	40	5,8%
Andere	5	16	13	7	11	13	13	19	14	8	25	3	6	9	19	2,8%



(a) Groothandel en handelsbemiddeling, exclusief de handel in auto's en motorrijwielen
 (b) Kleinhandel, exclusief auto's en motorrijwielen; reparatie van consumentenartikelen

Conjunctuurindicatoren – Persbericht

Vergelijking van de laatste 3 maanden met dezelfde periode van het voorgaande jaar

	België	Vlaanderen	Wallonië	Brussel
Totaal	↘	↘	↗	↘

Volgens activiteit						
Landbouw en visserij	↘	↘	↗	↘	>5%	↗
Industrie, energie en winning van delfstoffen	↗	↘	↗	↘	1% tot 5%	↗
Bouwnijverheid	↗	↗	↗	↗	-1% tot 1%	→
Handel	↘	↘	↗	↘	-5% tot -1%	↘
Horeca	↗	↗	↗	↘	< -5%	↘
Transport en andere diensten	↘	↘	↗	↘		
Niet-gedefinieerde activiteit	↘	↘	↘	↗		

Volgens juridische vorm				
Zelfstandigen	→	↘	↗	↘
N.V.	↘	↘	↗	↘
B.V.B.A.	↗	↘	↗	↗
C.V.	↗	↗	↗	↘
Andere	↗	↗	→	↘

Economie en financiën

Geld en kapitaalmarkt

Statistiek van het consumptiekrediet

Eerste halfjaar 2005

	Saldo op het einde van het halfjaar (in miljoenen €)			Toegestaan krediet (in miljoenen €)		
	2004		2005	2004		2005
	1e halfjaar	2e halfjaar	1e halfjaar	1e halfjaar	2e halfjaar	1e halfjaar
leningen op afbetaling						
Verkopers	-	-	-	-	-	-
Banken	9 114	9 082	9 453	2 293	2 057	2 456
Financiële organismen	758	859	939	296	290	343
Totaal	9 872	9 941	10 392	2 589	2 347	2 799
verkopen op afbetaling						
Verkopers	21	25	25	11	12	11
Banken	780	745	803	259	156	231
Financiële organismen	691	694	739	225	168	233
Totaal	1 492	1 464	1 567	495	336	475
financieringshuur						
Verkopers	-	-	-	-	-	-
Banken	-	-	-	-	-	-
Financiële organismen	38	37	37	6	7	8
Totaal	38	37	37	6	7	8
kredietopeningen						
Verkopers	-	-	-	-	-	-
Banken	1 615	1 605	1 594	396	417	670
Financiële organismen	1 062	1 087	1 065	242	207	283
Totaal	2 677	2 692	2 659	638	624	953

Industrie en bouwnijverheid

Industrie

NIET-PRODCOM - Inleiding

Inleiding

Om uiteenlopende redenen worden de statistieken van enkele sectoren (energie, recuperatie, waterdistributie, slachthuizen, zuivel, ijzer en staal) nog ingezameld volgens het oude systeem.

Het aantal variabelen dat ingezameld wordt varieert per statistiek.

Specifieke maandstatistieken zijn er alleen voor cokes, petroleum, water en bouwnijverheid, alsook in andere sectoren, zoals ijzer en staal, gas en elektriciteit, waarvan inzameling van de gegevens gebeurt door de federaties.

Voor de overige sectoren (slachthuizen, zuivel, bewerking van splijt- en kweekstoffen en recuperatie van metaal, papier, textiel en scheikundige stoffen) bestaan gegevens over personeel en omzet. Voor de slachthuizen en zuivel bestaan specifieke statistieken in de afdeling landbouwstatistieken.

Nace	Omschrijving	Opmerking
10.10	Recuperatie van steenkool uit steenkoolbergen	Vestigingen met 10 of meer arbeiders.
15.11	Slachterijen van grootvee	Vestigingen met 10 of meer arbeiders.
15.51	Zuivelfabrieken kaasmakerijen	Vestigingen met 10 of meer arbeiders.
23.10	Vervaardiging van cokesovenproducten	Geen drempel.
23.20	Vervaardiging van geraffineerde aardolieproducten	Geen drempel.
23.3	Bewerking van splijt- en kweekstoffen	Vestigingen met 10 of meer arbeiders.
27.10	Vervaardiging van ijzer en staal en van ferrolegeringen	Bron : Federatie Geen drempel.
37.1	Recuperatie van recycleerbaar metaalafval	Vestigingen met 10 of meer arbeiders.
37.2	Recuperatie van papier, textiel, scheikundige stoffen en bouwmaterialen	Vestigingen met 10 of meer arbeiders.
40.10	Productie en distributie van electriciteit	Bron : Federatie Geen drempel.
40.20	Productie en distributie van gas	Bron : Federatie Geen drempel.
41.0	Winning, zuivering en distributie van water	Geen drempel.
45	Bouwnijverheid	Bron : Maandstatistiek van de Bouwnijverheid Ondernemingen met 10 of meer werknemers.

NIET-PRODCOM - Omzet

De omzet (1) voor bepaalde bedrijfstakken (voorlopige cijfers in 1 000 EUR)

NACE Code	Omschrijving	2004		2004	2005	
		November	December		Januari	Februari
15.1A	Slachterijen van grootvee	74 418	78 226	845 731	62 495	65 343
15.51	Zuivelfabrieken en kaasmakerijen	254 118	260 843	3 075 974	233 044	236 785
23.10	Vervaardiging van cokesovenproducten	1 978	1 989	27 344	2 146	2 394
23.20	Vervaardiging van geraffineerde aardolieproducten	793 575	832 638	6 315 888	721 341	726 049
23.30	Bewerking van splijt- en kweekstoffen	16 779	16 387	198 660	16 378	13 571
37.10	Recycling van metaalafval	77 893	56 124	880 806	60 190	78 484
37.2	Recycling van niet-metaalafval	40 488	33 611	482 914	41 060	43 728
37.21	Recuperatie van papier	7 442	7 026	89 910	8 150	7 883
37.22	Recuperatie van textiel	4 656	4 199	51 767	4 486	4 878
37.23	Recuperatie van scheikundige stoffen	26 456	20 301	320 128	26 930	29 568
37.24	Recuperatie van bouwmaterialen	1 933	2 086	21 108	1 493	1 399
40.2	Productie en distributie van gas via leidingen	701 403	768 345	5 946 595	454 604	475 344
41	Winning, zuivering en distributie van water	82 213	90 152	978 084	85 420	70 503

(1) Omzet bevat alle vestigingen met 20 of meer personen.

NIET-PRODCOM - Omzet

Maart	April	Mei	Juni	Juli	Augustus	September	NACE Code
80 548	68 435	68 172	73 668	60 770	70 555	71 245	15.1A
266 319	259 878	263 448	268 108	229 004	245 611	253 753	15.51
2 634	2 426	4 272	6 351				23.10
926 157	931 870	905 368	1 076 647				23.20
17 031	12 865	21 656	17 072	13 661	17 406	6 832	23.30
77 251	95 378	61 089	75 538	55 885	43 715	88 721	37.10
53 213	51 725	49 514	52 440	53 250	42 020	61 779	37.2
9 193	9 255	8 294	8 968	7 960	8 152	9 266	37.21
6 631	5 849	5 207	7 677	5 713	4 567	8 671	37.22
36 115	34 375	34 279	34 198	37 555	27 683	41 363	37.23
1 274	2 246	1 734	1 598	2 022	1 619	2 479	37.24
421 170	422 181	335 288					40.2
91 635	88 991	86 669	107 215	79 017	102 980	88 802	41

NIET-PRODCOM - Tewerkstelling, uren en lonen

Tewerkstelling, uren en lonen voor bepaalde bedrijfstakken (voorlopige cijfers)

NACE Code	Omschrijving		2004		2004	2005
			November	December		Januari
10.1A	Recuperatie van steenkool uit steenkoolbergen	Aantal arbeiders	42	44	43	39
		Aantal bedienden	21	21	21	20
		Totaal	63	65	65	59
		Aantal uren (1)	7 514	7 282	7 332	7 040
		Trimestriële lonen (2)				
15.1A	Slachterijen van grootvee	Aantal arbeiders	1 835	1 817	1 830	1 793
		Aantal bedienden	266	277	267	263
		Totaal	2 101	2 094	2 098	2 056
		Aantal uren (1)	251 900	255 892	257 311	253 591
		Trimestriële lonen (2)		12 179	40 205	
15.51	Zuivelfabrieken en kaasmakerijen	Aantal arbeiders	3 654	3 656	3 649	3 600
		Aantal bedienden	1 982	1 976	1 981	1 961
		Totaal	5 636	5 632	5 630	5 561
		Aantal uren (1)	667 064	651 789	685 579	699 547
		Trimestriële lonen (2)		47 372	163 282	
23.10	Vervaardiging van cokesovenproducten	Aantal arbeiders	589	588	563	589
		Aantal bedienden	74	74	73	75
		Totaal	663	662	636	664
		Aantal uren (1)	79 045	78 854	77 010	86 056
		Trimestriële lonen (2)		6 187	22 468	
23.20	Vervaardiging van geraffineerde aardolieproducten	Aantal arbeiders	493	475	487	469
		Aantal bedienden	1 511	1 509	1 499	1 499
		Totaal	2 004	1 984	1 986	1 968
		Aantal uren (1)	273 323	276 714	278 143	280 638
		Trimestriële lonen (2)		40 179	148 104	
23.30	Bewerking van splijt- en kweekstoffen	Aantal arbeiders	320	293	321	275
		Aantal bedienden	876	864	877	862
		Totaal	1 196	1 157	1 198	1 137
		Aantal uren (1)	147 538	132 152	152 733	152 323
		Trimestriële lonen (2)		18 414	55 290	
37.10	Recycling van metaalafval	Aantal arbeiders	967	969	968	933
		Aantal bedienden	219	220	222	212
		Totaal	1 186	1 189	1 190	1 145
		Aantal uren (1)	147 825	134 907	153 558	151 940
		Trimestriële lonen (2)		7 237	24 937	
37.2	Recycling van niet-metaalafval	Aantal arbeiders	1 672	1 669	1 716	1 647
		Aantal bedienden	415	415	425	423
		Totaal	2 087	2 084	2 142	2 070
		Aantal uren (1)	259 089	247 826	270 874	272 962
		Trimestriële lonen (2)		10 293	36 372	
37.21	Recuperatie van papier	Aantal arbeiders	493	494	502	472
		Aantal bedienden	99	99	103	107
		Totaal	592	593	605	579
		Aantal uren (1)	72 233	72 708	76 887	75 693
		Trimestriële lonen (2)		2 923	10 067	
37.22	Recuperatie van textiel	Aantal arbeiders	461	456	479	462
		Aantal bedienden	64	64	64	64
		Totaal	525	520	544	526
		Aantal uren (1)	64 072	57 450	63 936	64 129
		Trimestriële lonen (2)		2 239	7 918	
37.23	Recuperatie van scheikundige stoffen	Aantal arbeiders	556	558	566	559
		Aantal bedienden	216	216	221	217
		Totaal	772	774	788	776
		Aantal uren (1)	97 319	94 103	103 692	108 985
		Trimestriële lonen (2)		4 549	16 372	
37.24	Recuperatie van bouwmaterialen	Aantal arbeiders	162	161	167	154
		Aantal bedienden	36	36	36	35
		Totaal	198	197	203	189
		Aantal uren (1)	25 465	23 565	26 357	24 155
		Trimestriële lonen (2)		582	2 014	

(1) Tot december 1998 uren-arbeiders, vanaf januari 1999 uren gepresteerd door de werknemers (bedienden en arbeiders).

(2) Brutolonen en -weden van de werknemers in 1 000 € (bevat alle vestigingen met 20 of meer personen behalve voor de bouw vanaf 1998).

NIET-PRODCOM - Tewerkstelling, uren en lonen

Februari	Maart	April	Mei	Juni	Juli	Augustus	September	NACE Code
39	39	41	42	43	41	42	43	10.1A
20	20	20	20	20	20	21	20	
59	59	61	62	63	61	63	63	
6 961	7 896	7 484	6 965	7 886	4 745	7 108	8 228	
1 787	1 780	1 776	1 770	1 759	1 732	1 721	1 715	15.1A
266	265	265	264	260	264	262	261	
2 053	2 045	2 041	2 034	2 019	1 996	1 983	1 976	
243 099	260 805	253 227	243 376	254 212	212 218	228 665	248 361	
	9 612			9 873			8 833	
3 601	3 626	3 611	3 623	3 615	3 608	3 589	3 586	15.51
1 957	1 970	1 974	1 969	1 963	1 952	1 954	1 945	
5 558	5 596	5 585	5 592	5 578	5 560	5 543	5 531	
675 180	745 447	718 075	673 044	726 653	574 187	624 817	663 267	
	40 409			41 695			36 765	
587	592	592	591	616				23.10
77	76	76	77	80				
664	668	668	668	696				
79 754	87 205	82 553	77 693	85 530				
	6 272			6 092				
464	463	467	468	462				23.20
1 501	1 500	1 497	1 497	1 503				
1 965	1 963	1 964	1 965	1 965				
267 094	290 454	272 293	288 470	294 837				
	35 538			40 199				
275	330	318	297	293	302	380	352	23.30
854	848	841	841	843	837	833	825	
1 129	1 178	1 159	1 138	1 136	1 139	1 213	1 177	
144 684	160 249	154 144	139 983	152 462	92 525	137 335	155 208	
	12 972			12 856			11 903	
925	920	919	921	916	905	905	908	37.10
214	212	210	208	209	205	211	210	
1 139	1 132	1 129	1 129	1 125	1 110	1 116	1 118	
145 070	162 470	155 705	143 224	158 665	110 059	122 491	148 787	
	6 016			6 437			5 278	
1 646	1 631	1 663	1 667	1 675	1 668	1 665	1 681	37.2
418	418	403	402	407	405	412	414	
2 064	2 049	2 066	2 069	2 082	2 073	2 077	2 095	
260 515	284 836	283 164	261 229	296 828	211 271	239 344	284 055	
	8 961			9 646			8 416	
456	449	453	457	464	467	469	474	37.21
106	104	104	104	108	106	108	108	
562	553	557	561	572	573	577	582	
69 034	74 973	74 243	70 264	78 935	63 956	67 274	77 498	
	2 279			2 619			2 118	
470	468	502	503	495	491	488	498	37.22
61	61	61	62	61	60	64	65	
531	529	563	565	556	551	552	563	
62 098	69 828	75 469	69 795	79 070	44 714	60 424	75 904	
	1 962			2 437			1 981	
562	554	546	544	548	544	547	545	37.23
217	219	203	201	202	203	202	203	
779	773	749	745	750	747	749	748	
103 725	111 754	105 322	95 176	108 703	82 943	85 521	101 993	
	4 269			4 106			3 863	
158	160	162	163	168	166	161	164	37.24
34	34	35	35	36	36	38	38	
192	194	197	198	204	202	199	202	
25 658	28 281	28 130	25 994	30 120	19 658	26 125	28 660	
	452			485			454	

NIET-PRODCOM - Tewerkstelling, uren en lonen

Tewerkstelling, uren en lonen voor bepaalde bedrijfstakken (voorlopige cijfers)

NACE Code	Omschrijving		2004		2004	2005
			November	December		Januari
40.1	Productie en distributie van elektriciteit	Aantal arbeiders	735	732	758	
		Aantal bedienden	13 857	13 840	14 091	
		Totaal	14 592	14 572	14 850	
		Aantal uren (1)	1 737 088	1 766 400	1 793 657	
		Trimestriële lonen (2)		218 504	742 315	
40.2	Productie en distributie van gas via leidingen	Aantal arbeiders				
		Aantal bedienden	3 624	3 616	3 682	
		Totaal	3 624	3 616	3 682	
		Aantal uren (1)	550 848	549 632	559 778	
		Trimestriële lonen (2)		53 521	178 125	
41	Winning, zuivering en distributie van water	Aantal arbeiders	3 698	3 703	3 700	3 706
		Aantal bedienden	3 400	3 408	3 416	3 470
		Totaal	7 098	7 111	7 116	7 176
		Aantal uren (1)	864 712	926 351	933 885	974 921
		Trimestriële lonen (2)		62 839	243 665	
45	Bouwnijverheid	Aantal arbeiders	96 619	95 919	97 440	95 243
		Aantal bedienden	22 721	22 666	22 673	22 713
		Totaal	119 340	118 585	120 113	117 956
		Aantal uren (1)	14 096 936	12 321 395	14 239 323	11 300 543
		Trimestriële lonen (2)		716 963	2 668 535	

(1) Tot december 1998 uren-arbeiders, vanaf januari 1999 uren gepresteerd door de werknemers (bedienden en arbeiders).

(2) Brutolonen en -weden van de werknemers in 1 000 € (bevat alle vestigingen met 20 of meer personen behalve voor de bouw vanaf 1998).

NIET-PRODCOM - Tewerkstelling, uren en lonen

- vervolg en einde

Februari	Maart	April	Mei	Juni	Juli	Augustus	September	NACE Code
								40.1
								40.2
3 699	3 706	3 723	3 721	3 714	3 685	3 693	3 700	41
3 464	3 463	3 462	3 460	3 470	3 510	3 516	3 503	
7 163	7 169	7 185	7 181	7 184	7 195	7 209	7 203	
938 359	1 013 460	970 041	918 725	1 038 919	789 699	853 407	966 279	
	60 502			63 282			60 501	
95 150	95 265	95 727	95 759	95 694	94 825	96 132		45
22 682	22 686	22 792	22 794	22 822	22 755	22 954		
117 832	117 951	118 519	118 553	118 516	117 580	119 086		
13 004 914	14 115 034	15 778 926	14 186 426	16 987 149	6 878 409	14 438 797		
	604 398			736 865				

NIET-PRODCOM - Waterdistributie

Waterdistributie in volume en aantal aansluitingen

	Volume opgevangen grondwater	Volume oppervlaktewater behandeld met het oog op de verdeling	Volume water ontvangen van andere maatschappijen	Totaal	Volume water afgestaan aan andere maatschappijen	Verlies	Volume beschikbaar voor de verdeling	Aantal gebruikte aansluitingen
	1 000 m ³	1 000 m ³	1 000 m ³	1 000 m ³	1 000 m ³	1 000 m ³	1 000 m ³	x 1000
1993	41 771	18 514	15 740	76 025	12 965	7 635	55 425	3 311
1994	42 066	17 808	15 217	75 091	12 257	7 898	54 935	3 205
1995	42 663	17 884	15 446	75 993	12 379	8 327	55 287	3 409
1996	40 568	19 328	18 886	78 783	12 679	7 520	58 584	3 547
1997	40 978	22 307	25 504	88 789	15 920	7 497	65 371	3 868
1998	40 285	21 595	24 635	86 515	19 476	7 242	59 797	3 971
1999	41 175	20 923	24 376	86 473	18 965	7 383	60 125	3 991
2000	41 456	20 623	24 196	86 275	18 815	7 278	60 182	4 034
2001	41 866	20 506	22 095	84 467	16 271	7 519	60 676	4 086
2002	40 367	20 680	20 633	81 679	14 743	7 321	59 615	4 123
2003	42 061	20 835	21 197	84 093	15 035	7 532	61 526	4 154
2004	40 514	21 197	20 423	82 134	14 372	7 589	60 172	4 168
2003 Januari	43 081	21 695	21 806	86 582	15 311	7 976	63 295	4 142
Februari	38 428	19 911	20 286	78 625	13 542	7 271	57 812	4 143
Maart	40 898	22 358	20 333	83 589	14 643	8 006	60 940	4 147
April	42 583	21 885	21 152	85 620	15 188	7 511	62 922	4 148
Mei	40 776	21 066	20 451	82 292	14 034	7 591	60 668	4 151
Juni	42 434	22 095	20 813	85 342	14 788	8 200	62 354	4 155
Juli	42 759	21 978	22 229	86 966	16 006	7 933	63 026	4 156
Augustus	44 196	21 507	22 280	87 984	16 783	8 442	62 758	4 158
September	44 395	16 750	18 970	80 114	13 719	4 798	61 597	4 156
Oktober	45 229	20 575	21 568	87 371	16 336	7 530	63 505	4 158
November	39 874	19 516	22 056	81 447	14 794	8 097	58 555	4 159
December	40 084	20 688	22 417	83 189	15 278	7 034	60 877	4 176
2004 Januari	42 319	21 327	20 903	84 549	14 579	7 585	62 385	4 153
Februari	37 442	20 182	18 591	76 215	13 539	6 878	55 798	4 155
Maart	40 813	21 149	21 122	83 084	14 134	8 239	60 711	4 159
April	42 405	21 115	21 231	84 751	15 290	7 730	61 731	4 161
Mei	43 127	21 685	22 243	87 056	15 606	7 633	63 816	4 162
Juni	40 598	21 093	20 075	81 766	14 505	7 863	59 398	4 172
Juli	39 687	20 752	19 581	80 021	14 049	7 132	58 840	4 172
Augustus	39 241	21 358	19 515	80 114	14 471	7 314	58 330	4 173
September	38 752	21 362	20 181	80 295	13 633	7 578	59 084	4 177
Oktober	40 366	21 396	20 242	82 004	13 931	8 045	60 029	4 175
November	41 342	20 834	20 789	82 965	14 217	6 700	62 048	4 176
December	40 070	22 112	20 601	82 783	14 508	8 375	59 900	4 184
2005 Januari	38 807	21 498	19 719	80 025	13 662	7 641	58 722	4 216
Februari	38 069	19 924	18 825	76 819	12 880	7 664	56 274	4 220
Maart	42 580	22 413	21 653	86 646	15 022	8 064	63 559	4 223
April	39 798	21 235	20 014	81 047	13 759	7 454	59 834	4 226
Mei	42 217	22 335	21 888	86 440	15 049	8 058	63 333	4 228
Juni	41 649	23 562	21 966	87 177	16 241	8 947	61 989	4 221
Juli	39 309	21 791	19 918	81 017	13 946	7 631	59 440	4 235
Augustus	37 597	21 341	19 396	78 333	13 603	6 951	57 779	4 237
September	38 097	21 840	20 263	80 200	13 994	7 245	58 961	4 236

Statistische domeinen

- Algemeen
- Grondgebied en leefmilieu
- Bevolking
- Samenleving
- Economie en financiën
- Landbouw en aanverwante activiteiten
- Industrie
- Diensten, handel en vervoer

Algemene Directie Statistiek en Economische Informatie
FOD Economie
B-1000 Brussel
tel. 02/548.67.94
fax 02/548.62.41

5 € *
ISSN 0771 - 0410

<http://statbel.fgov.be> - site mineco : <http://www.mineco.fgov.be>
info@statbel.mineco.fgov.be

*Per nummer (excl. verzendingskosten): 5 € | Abonnement (excl. verzendingskosten): 50 €
Verantwoordelijke uitgever: R.Masant, Leuvenseweg 44 - B-1000 Brussel
Ondernemingsnummer FOD Economie, KMO, Middenstand en Energie: 0314.595.348