

I. GRONDGEBIED EN LEEFMILIEU*Leefmilieu*

Aantal bedrijven en oppervlakte besteed aan biologische landbouw - 2004..... 4

II. SAMENLEVING*Werkgelegenheid en werkloosheid*

De werkloosheid in de Europese Unie - Augustus 2005..... 7

III. ECONOMIE EN FINANCIEN*Conjunctuurindicatoren*

Kalender voor het uitbrengen van de ADSEI-indicatoren 13

Productie-indexen (basis 2000 = 100) - Augustus 2005 14

Afzetprijnsindexen (basis 2000 = 100) - Augustus 2005 17

Indexen van de nieuwe orders - Augustus 2005 20

Werknemersindexen en indexen van de gewerkte uren (basis 2000 = 100) - Juli 2005 22

Indexen van de bouwvergunningen - Juli 2005 26

Faillissementen - September 2005 28

IV. INDUSTRIE EN BOUWNIJVERHEID*Industrie*

Maandstatistiek van de industriële productie (PRODCOM) - Juli 2005 33

V. DIENSTEN, HANDEL EN VERVOER*Binnenlandse handel*

Omzet van de grote distributieondernemingen - Kettingindexcijfers (basis 1995 = 100) - Juni 2005 54

Vervoer

Binnenscheepvaart - Januari tot juni 2005 58

Evolutie van de tot het verkeer toegelaten motorvoertuigen van 1999 tot 62

In deze publicatie vindt u **de recentste statistieken** van de volgende domeinen : Leefmilieu, bevolking, samenleving, economie en financiën, landbouw, industrie, diensten, handel en vervoer.

Daarnaast biedt onze website <http://statbel.fgov.be> een selectie van statistieken, die dagelijks worden bijgewerkt.

Publicaties bestelt u door storting op postrekening nr. 679-2005886-23 van het Nationaal Instituut voor de Statistiek te Brussel.

Voor meer informatie :
Algemene directie Statistiek
en Economische Informatie
Leuvenseweg, 44 - 1000 Brussel
Tel. : 02/548.63.66 - Fax: 02/548.63.67

LUIK

Bd de la Sauvenière, 73-75 - 4000 Luik
Tel: 04/223.84.10
Fax: 04/222.49.94

GENT

Coupure Rechts, 620 - 9000 Gent
Tel: 09/267.27.27/30/31
Fax: 09/267.27.29

CHARLEROI

Bd Audent 14/5 - 6000 Charleroi
Tel: 071/27.44.14
Fax: 071/27.44.19

ANTWERPEN

Italiëlei 124, Bus 85 -2000 Antwerpen
Tel: 03/229.07.07
Fax: 03/233.28.30

CONVENTIONELE TEKENS

Gegevens ontbreken	..
0 of minder dan de helft van de gebruikte eenheid	-
Voorlopige cijfers	(*)
De komma wordt gebruikt om de eenheden te scheiden van de decimalen	

Verantwoordelijke uitgever : R. MASSANT

Auteursrecht voorbehouden

Het reproduceren van de inhoud van deze publicatie is niet toegestaan, noch geheel, noch gedeeltelijk, noch in de oorspronkelijke, noch in bewerkte vorm, tenzij met schriftelijke machtiging vanwege de Algemene Directie Statistiek en Economische Informatie.

Het gebruiken van de inhoud van deze publicatie als toelichting of bewijsvoering in een artikel, een boekbespreking of een boek is toegestaan, mits duidelijke en nauwkeurige bronvermelding.

Grondgebied en leefmilieu

Leefmilieu

Biologische landbouw

Aantal bedrijven en oppervlakte besteed aan biologische landbouw

	1987	1991	1995	1999	2000	2001	2002	2003	2004
België									
Aantal bedrijven	109	135	186	586	666	694	710	688	712
Oppervlakte (ha)	1 000	1 300	3 384	18 515	20 265	22 410	24 874	24 162	23 923
% oppervlakte cultuurgrond		0,1%	0,2%	1,3%	1,5%	1,6%	1,8%	1,7%	1,7%
Vlaams Gewest									
Aantal bedrijven	72	85	93	172	231	253	251	233	231
Oppervlakte (ha)	417	493	739	2 723	3 393	4 026	3 879	3 426	3 381
% oppervlakte cultuurgrond								0,5%	0,5%
WaaIs Gewest									
Aantal bedrijven	37	50	93	414	435	441	459	455	481
Oppervlakte (ha)	583	807	2 645	15 792	16 872	18 384	20 995	20 736	20 542
% oppervlakte cultuurgrond								2,7%	2,7%

Bron: Bioforum (<http://www.bioforum.be>) en NIS volgens Blik en Ecocert

Nota: in omschakeling meegerekend. Vlaams Gewest en Brussel samengeteld.

Internationale vergelijking (2003)

	Oppervlakte (ha)	Deel van de oppervlakte cultuurgrond (%)
Autriche	326 703	11,3%
Italie	1 052 002	8,0%
Suède	225 785	7,2%
Finlande	159 987	7,1%
Dannemark	161 381	6,1%
Royaume-Uni	695 619	4,3%
Allemagne	696 978	4,1%
Portugal	120 926	3,1%
Espagne	725 254	2,9%
Luxembourg	2 852	2,2%
Grèce	77 120	2,2%
Pays-Bas	41 866	2,1%
France	550 990	2,0%
Belgique	24 162	1,7%
Irlande	28 514	0,7%
Union européenne 15	4 886 979	3,9%

Bron: Eurostat en NIS

Nota: DE, EL, LU, EU-15: bio 2002; EL, AT, PT, NO: cultuurgrond 2000

Samenleving

Werkgelegenheid en werkloosheid

Werkloosheid

Werkloosheid in de Europese Unie

De vergelijkbare werkloosheidscijfers die door Eurostat worden opgesteld voor de vijftientig landen van de Europese Unie (en die hier samen met vergelijkingsmateriaal uit de Verenigde Staten en Japan worden gegeven), geven het percentage werklozen weer t.o.v. de actieve bevolking of de “Arbeidskrachten” (personen met een betrekking en werklozen samen).

Onder werklozen verstaat men alle personen van 15 jaar en ouder, zonder werk, die actief naar werk zoeken en onmiddellijk voor werk beschikbaar zijn (definities van het Internationale Arbeidsbureau). Het gebruik van dezelfde definities en hetzelfde concept in al de Lid-Staten zorgt voor een zekere vergelijkbaarheid van de resultaten ¹.

De ramingen betreffende de werkgelegenheid (personen met een betrekking) en de werkloosheid zijn tegenwoordig gebaseerd op de resultaten van het tweede trimester 2004 van de “doorlopende enquête naar de arbeidskrachten” uitgevoerd door het NIS¹).

De *maandelijke* raming van de werkloosheid is het resultaat van de interpolatie / extrapolatie van de resultaten van de EAK, waarbij een *maandindicator van de werkloosheid* wordt gebruikt.

Voor België betreft het de “ingeschreven werklozen”, dit is het geheel van de werklozen die als werkzoekende zijn ingeschreven bij de VDAB, de BGDA en de FOREM, d.w.z. de uitkeringsgerechtigde volledig werklozen, de andere verplicht ingeschreven werkloze werkzoekenden en de vrijwillige ingeschreven werkloze werkzoekenden.

Sinds november 1998 worden er geen “niet voor seizoensinvloeden gecorrigeerde” werkloosheidscijfers meer geleverd door EUROSTAT.

Voor seizoensinvloeden gecorrigeerde cijfers worden dus opgenomen **vanaf januari 1998** om de eenvormigheid van de methode voor heel het jaar te verzekeren.

De aldus opgestelde cijfers stemmen overeen met de criteria van het IAB.

¹ Voor meer informatie, zie “ Enquête naar de arbeidskrachten 2003 “(NIS, 2004)

Werkloosheid

Werkloosheidscijfers in de Europese Unie

Landen	Geslacht	2005		2004	
		juli	augustus	juli	augustus
België (1)	Totaal	8,0	8,0	7,7	7,7
	Mannen	7,2	7,1	6,9	6,9
	Vrouwen	9,1	9,1	8,8	8,8
Denemarken	Totaal	4,9	4,8	5,3	5,4
	Mannen	4,2	4,1	5,1	5,0
	Vrouwen	5,8	5,7	5,6	5,7
Duitsland	Totaal	9,3	9,6	9,6	9,8
	Mannen	8,6	9,5	8,7	8,6
	Vrouwen	10,2	9,9	10,7	11,2
Griekenland	Totaal	10,5	10,5
	Mannen	6,5	6,5
	Vrouwen	16,3	16,3
Spanje	Totaal	9,5	9,4	10,9	10,8
	Mannen	7,4	7,3	8,1	8,1
	Vrouwen	12,4	12,3	14,9	14,7
Frankrijk	Totaal	9,7	9,6	9,7	9,7
	Mannen	8,8	8,7	8,8	8,8
	Vrouwen	10,7	10,7	10,7	10,7
Ierland	Totaal	4,3	4,3	4,5	4,5
	Mannen	4,7	4,7	4,9	4,9
	Vrouwen	3,7	3,7	3,9	3,9
Italië	Totaal	7,9	7,9
	Mannen	6,3	6,3
	Vrouwen	10,3	10,3
Luxemburg	Totaal	5,5	5,5	4,8	4,9
	Mannen	3,9	3,9	3,4	3,4
	Vrouwen	7,6	7,7	6,9	7,0
Nederland	Totaal	4,7	4,7	4,5	4,5
	Mannen	4,3	4,2	4,2	4,2
	Vrouwen	5,2	5,3	4,8	4,8
Oostenrijk	Totaal	5,2	5,2	4,9	4,9
	Mannen	4,7	4,7	4,5	4,5
	Vrouwen	5,7	5,8	5,4	5,4
Portugal	Totaal	7,2	7,2	6,9	6,9
	Mannen	6,3	6,3	6,0	6,0
	Vrouwen	8,1	8,1	7,9	7,9
Finland	Totaal	8,2	8,2	9,0	8,9
	Mannen	8,2	8,2	8,9	8,8
	Vrouwen	8,3	8,3	9,2	9,0
Zweden	Totaal	6,3	6,2
	Mannen	6,5	6,3
	Vrouwen	6,0	6,0
Verenigd - Koninkrijk	Totaal	4,6	4,6
	Mannen	5,0	5,0
	Vrouwen	4,1	4,2

.. = Geen gegevens beschikbaar

(1) Reeks herzien door Eurostat op basis van de resultaten van het tweede trimester 2004 van de "doorlopende enquête naar de arbeidskrachten"

Werkloosheid

Werkloosheidscijfers in de Europese Unie - vervolg en einde

Landen	Geslacht	2005		2004	
		juli	augustus	juli	augustus
Cyprus	Totaal	5,3	5,5	5,0	5,0
	Mannen	4,3	4,4	3,9	4,0
	Vrouwen	6,6	6,8	6,3	6,4
Tsjechië	Totaal	7,7	7,7	8,3	8,3
	Mannen	6,7	6,7	7,1	7,1
	Vrouwen	8,9	8,9	9,8	9,8
Estland	Totaal	7,6	7,4	9,2	9,1
	Mannen	8,4	8,1	10,4	10,2
	Vrouwen	6,8	6,7	8,1	7,9
Hongarije	Totaal	6,4	6,4	5,8	5,8
	Mannen	6,2	6,3	5,7	5,7
	Vrouwen	6,5	6,5	5,9	6,0
Letland	Totaal	8,9	8,8	9,7	9,7
	Mannen	8,1	8,1	9,2	9,2
	Vrouwen	9,7	9,6	10,3	10,3
Litouwen	Totaal	7,7	7,5	11,1	10,7
	Mannen	6,8	6,6	10,7	10,2
	Vrouwen	8,6	8,4	11,5	11,2
Malta	Totaal	6,5	6,4	7,3	7,1
	Mannen	6,0	6,0	7,1	6,9
	Vrouwen	7,6	7,4	7,8	7,4
Polen	Totaal	17,6	17,5	18,8	18,7
	Mannen	16,7	16,4	18,0	17,9
	Vrouwen	18,6	18,8	19,7	19,7
Slowakije	Totaal	15,3	15,2	18,1	17,8
	Mannen	13,7	13,6	16,8	16,5
	Vrouwen	17,1	17,0	19,5	19,3
Slovenië	Totaal	5,8	5,8	5,9	5,9
	Mannen	5,4	5,4	5,6	5,5
	Vrouwen	6,3	6,2	6,4	6,3
Eur. 15	Totaal	8,5	8,6	8,9	8,9
	Mannen	7,4	7,6	7,5	7,5
	Vrouwen	10,0	9,9	10,6	10,7
Eur. 25	Totaal	8,6	8,7	9,0	9,0
	Mannen	7,8	7,9	8,0	8,0
	Vrouwen	9,7	9,6	10,2	10,3
<hr/>					
U.S.A	Totaal	5,0	4,9	5,5	5,4
	Mannen	4,9	4,9	5,5	5,6
	Vrouwen	5,2	4,9	5,6	5,2
Japan	Totaal	4,4	4,3	4,9	4,8
	Mannen	4,5	4,5	5,3	4,9
	Vrouwen	4,2	4,2	4,4	4,7

Economie en financiën
Conjunctuurindicatoren

Kalender voor het uitbrengen van de Algemene directie statistiek en Economische informatie -indicatoren

De indicatoren zijn beschikbaar op de aangeduide dag om 0 uur op onze website <http://statbel.fgov.be>

Beschikbaar vanaf	Indicator	Referentieperiode	Frequentie
OKTOBER 2005			
20	Omzetindexen (PRODCOM)	augustus 2005	maandelijks
25	Kleinhandelsindexen	augustus 2005	maandelijks
25	Afzetprijnsindexen	september 2005	maandelijks
25	Bouwvergunningen	augustus 2005	maandelijks
25	Werknemersindexen	augustus 2005	maandelijks
25	Indexen van gewerkte uren	augustus 2005	maandelijks
28	Indexcijfers van de consumptieprijzen (*)	oktober 2005	maandelijks
NOVEMBER 2005			
10	Productie-indexen	september 2005	maandelijks
15	Faillissementen	oktober 2005	maandelijks
17	Indexen van de nieuwe orders	september 2005	maandelijks
17	Omzetindexen (PRODCOM)	september 2005	maandelijks
24	Afzetprijnsindexen	oktober 2005	maandelijks
24	Bouwvergunningen	september 2005	maandelijks
29	Indexcijfers van de consumptieprijzen (*)	november 2005	maandelijks
29	Kleinhandelsindexen	september 2005	maandelijks
NOVEMBER 2005			
1	Indexen van de loonmassa	3de kwartaal 2005	kwartaal
1	Werknemersindexen	september 2005	maandelijks
1	Indexen van gewerkte uren	september 2005	maandelijks
8	Productie-indexen	oktober 2005	maandelijks
10	Faillissementen	november 2005	maandelijks
15	Indexen van de nieuwe orders	oktober 2005	maandelijks
15	Omzetindexen (PRODCOM)	oktober 2005	maandelijks
20	Kleinhandelsindexen	oktober 2005	maandelijks

(*) Beschikbaar om 12u, na de vergadering van de Indexcommissie.

Deze kalender kan op aanvraag ook afzonderlijk verkregen worden.

(Tel.02/548.68.63 - 63.66 - Fax. 02/548.63.67)

Conjunctuurindicatoren - Persbericht

Augustus 2005* : productie industrie : +0,8% ; bouw : +4,2%

De **seizoengezuiverde index van de productie** van de industrie zonder de bouwnijverheid van de laatste drie maanden in vergelijking met de drie voorgaande maanden, is in België gestegen met 0,8%; in de bouwnijverheid steeg ze met 4,2%.

De **trend** van de laatste drie maanden vertoont in vergelijking met de drie maanden daarvoor een status-quo (+0,2%) voor het hele land. Op gewestelijk niveau is er een stijging van de productie met 0,5% in Vlaanderen, in Wallonië daalde de productie met 1,0%**.

Een uitsplitsing naargelang het type van producten geeft +1,4% voor de intermediaire goederen, +0,9% voor de investeringsgoederen, -1,9% voor de duurzame consumptiegoederen en -0,2% voor de niet-duurzame consumptiegoederen. De bouwnijverheid, anderzijds, steeg met 1,5%.

Volgende persbericht : **10/11/2005**

*
* *

*Overnemen mag mits bronvermelding: **FOD Economie – Algemene Directie Statistiek***

Op de volgende bladzijden vindt U de bijhorende tabellen en grafieken.

Meer informatie over de conjunctuur !

⇒ Bekijk ook, voor een totaalbeeld van de Belgische en Europese conjunctuur, de viertalige conjunctuurportalsite op het internet :

<http://statbel.fgov.be/indicators>

⇒ Alle methodologische toelichtingen bij de cijfers kunt U bij de Eenheid Conjunctuur vragen.

⇒ Het is mogelijk om gegevens over de productie meer uitgesplitst (per subsector, per gewest) of verder bewerkt (vb. seizoengezuiverd) toegestuurd te krijgen, eenmalig of maandelijks (per abonnement).

⇒ Naast de productie-indexen beschikken we over vele andere conjunctuurgegevens : werknemers, nieuwe orders, loonmassa, gewerkte uren, omzet, materiaalkosten, afzetprijzen, bouwvergunningen,

* (% stijging van de laatste drie maanden, tot en met augustus 2005, tegenover voorgaande driemaandsperiode, seizoengezuiverde waarden)

** de programma's voor seizoenuivering en trendberekening beschouwen elke reeks op zich; daardoor kan het gebeuren dat de optelling van de deelresultaten (van gewesten of producttypes) afwijkt van de globale resultaten.

Conjunctuurindicatoren - Persbericht

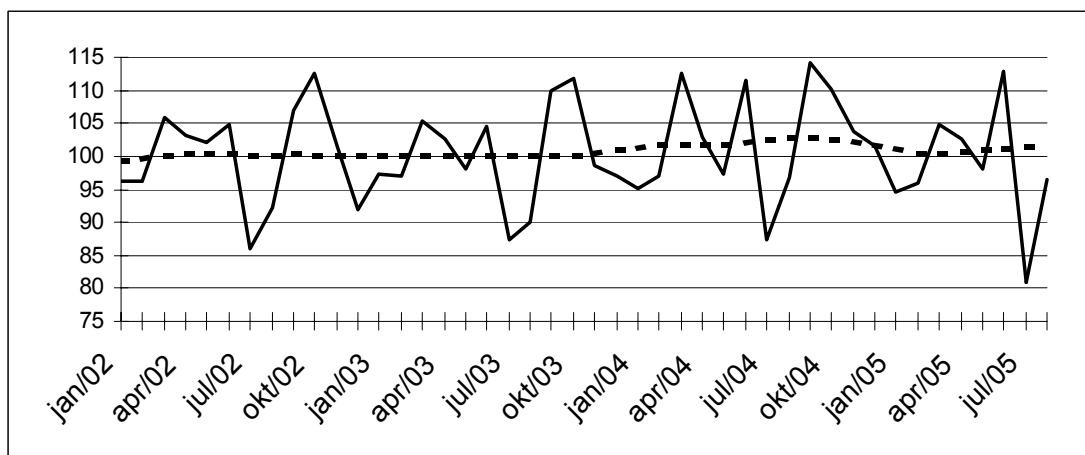
Productie

Bruto-indexen (2000=100)
Volume-indexen van de industriële productie

	Jan	Feb	Maart	April	Mei	Juni	Juli	Aug	Sept	Okt	Nov	Dec	Jaar
Totale industrie (zonder bouwnijverheid)													
2004	98,2	98,7	113,3	104,6	99,3	111,8	97,3	97,7	115,6	111,9	107,0	107,1	105,2
2005	100,6	99,2	108,4	103,0	99,8	113,3	90,9	97,2					
Bouwnijverheid													
2004	82,7	90,1	109,4	96,0	89,2	109,1	49,1	92,9	107,7	103,5	91,1	79,8	91,7
2005	71,9	82,9	90,1	100,7	90,7	110,5	44,3	92,5					
Totale industrie (zonder bouwnijverheid)													
2004	99,8	101,4	111,3	104,7	104,6	110,5	97,6	98,8	114,0	115,1	109,1	104,6	106,0
2005	102,2	99,2	107,2	103,5	104,6	111,6	96,4	96,5					
Bouwnijverheid													
2004	87,3	93,0	106,0	97,7	101,9	106,8	53,7	93,5	105,4	108,1	96,9	76,4	93,9
2005	76,5	82,9	90,6	102,4	99,4	108,2	52,9	93,0					

Indexen per werkdag
Rekening houdend met de ongelijke duur en samenstelling van de maanden

Trend
Totale industrie; na uitschakeling van seizoen- en toevallige schommelingen



Bruto-indexen: ————
Trend :|

Evolutie van de trend
Vergelijking van de laatste drie maanden met de drie voorgaande maanden

↗↗ > 2.5%
↗ 0.5% tot 2.5%
→ -0.5% tot 0.5%
↘ 2.5% tot -0.5%
↘↘ < -2.5%

Bedrijfstakken / Hoofdindustriegroepen	België	Vlaanderen	Wallonië	Brussel
Totale industrie	↗	→	→	↘
Totale industrie (zonder bouwnijverheid)	→	→	↘	↘↘
Intermediaire goederen	↗	↗	↗	↗↗
Investeringsgoederen	↗	→	↗	↘↘
Duurzame consumptiegoederen	↘	↗	↘	↗↗
Niet-duurzame consumptiegoederen	→	→	↗	↘↘
Winning van delfstoffen	↘	↘	↘↘	
Voedings- en genotmiddelen	→	→	↗	↘
Textiel, kleding, leer en leerproducten	→	→	↘↘	↗
Papier en karton; uitgeverijen en drukkerijen	↘	↗	↘↘	→
Chemische, rubber- en kunststofnijverheid	→	→	↘↘	↘↘
Metaalverwerking	→	→	→	→
Cokes, geraffineerde aardolieproducten en splijt- en kweekstoffen	↘	↘	↘↘	
Niet-metaalhoudende minerale producten	↗	↗	→	↘↘
Metallurgie	→	↘	↘↘	
Meubels	↗	→	↗	
Elektriciteit	↗	↗	↘	↘
Bouwnijverheid	↗	→	↘	↗

Augustus 2005 : Afzetprijsindex + 0,1%

In juli 2005, vergeleken met de voorgaande maand, is **de afzetprijsindex voor de totale industrie zonder bouw** gestegen met 0,1%. Een uitsplitsing van dat cijfer tussen energie en de rest, geeft een daling van 0,2% voor energie en een stijging van 0,2% voor de totale industrie zonder energie. Een verdere opsplitsing van de totale industrie zonder energie geeft +0,5% voor intermediaire goederen zonder energie, +0,5% voor investeringsgoederen, +0,1% voor duurzame consumptiegoederen en -0,2% voor niet-duurzame consumptiegoederen.

Als de algemene afzetprijsindex uitgesplitst wordt naargelang de bestemming, dan zien we een status-quo (+ 0,0%) op de binnenlandse markt en een stijging met 0,3% op de buitenlandse markt.

In vergelijking met juli van het voorgaande jaar, is de afzetprijs van de totale industrie zonder bouw gestegen met 1,8%. De afzetprijzen voor de Belgische markt stegen met 1,0%, voor de buitenlandse markt was er een stijging met 2,3%.

Volgende persbericht op : **22/9/2005**

*
* *

Overnemen mag mits bronvermelding : FOD Economie – Algemene Directie Statistiek.

Op de volgende bladzijde vindt U de bijhorende tabellen en grafieken.

[Meer informatie over de conjunctuur !](#)

⇒ Bekijk ook, voor een totaalbeeld van de Belgische en Europese conjunctuur, de viertalige [conjunctuurportalsite](#) op het internet :

<http://statbel.fgov.be/indicators>

⇒ Alle [methodologische toelichtingen](#) bij de cijfers kunt U bij de Eenheid Conjunctuur vragen.

⇒ Het is mogelijk om gegevens over de afzetprijzen [meer uitgesplitst](#) (per subsector, per gewest) of [verder bewerkt](#) (vb. seizoengezuiverd) toegestuurd te krijgen, eenmalig of maandelijks (per abonnement).

⇒ Naast de afzetprijsindexen beschikken we over [vele andere conjunctuurgegevens](#) : werknemers, nieuwe orders, loonmassa, gewerkte uren, omzet, materiaalkosten, afzetprijzen, bouwvergunningen,

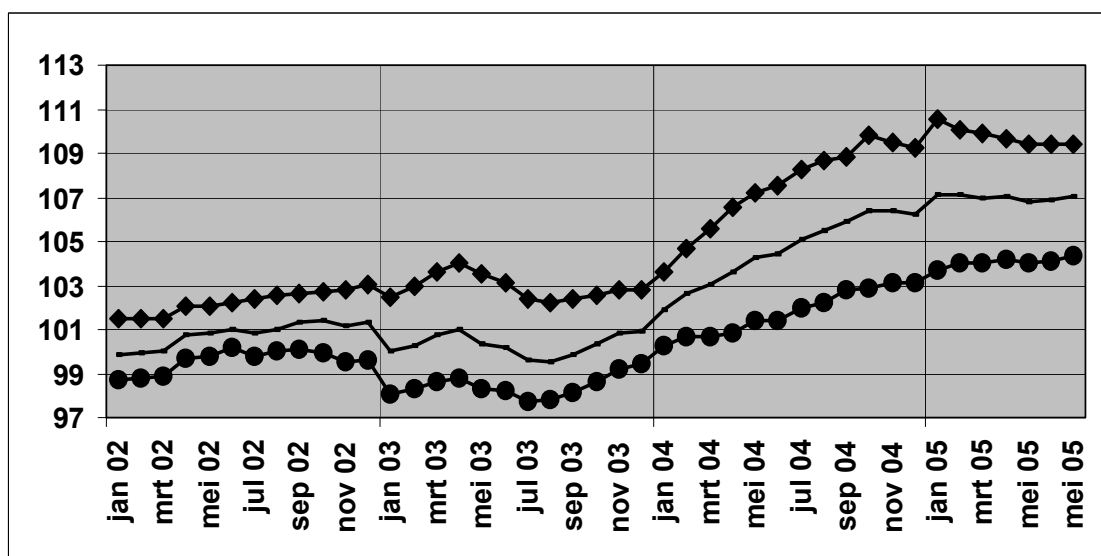
Conjunctuurindicatoren – Persbericht

**Bruto-indexen
(2000=100)**
Totale industrie
zonder
bouwnijverheid
*Prijswikkeling
van de afgezette
productie*

Totale markt													
	jan	feb	mrt	apr	mei	jun	jul	aug	sep	okt	nov	dec	Jaar
2003	100,0	100,3	100,8	101,0	100,4	100,2	99,6	99,6	99,9	100,4	100,8	100,9	100,3
2004	101,9	102,7	103,1	103,6	104,3	104,4	105,1	105,5	105,9	106,4	106,4	106,2	104,6
2005	107,1	107,1	107,0	107,1	106,8	106,9	107,0						
Binnenlandse markt													
	jan	feb	mrt	apr	mei	jun	jul	aug	sep	okt	nov	dec	Jaar
2003	102,5	102,9	103,6	104,0	103,5	103,1	102,4	102,2	102,4	102,6	102,8	102,8	102,9
2004	103,6	104,7	105,5	106,6	107,2	107,5	108,3	108,7	108,8	109,8	109,5	109,2	107,5
2005	110,6	110,1	109,9	109,7	109,4	109,4	109,4						
Buitenlandse markt													
	jan	feb	mrt	apr	mei	jun	jul	aug	sep	okt	nov	dec	Jaar
2003	98,1	98,3	98,6	98,8	98,3	98,2	97,8	97,8	98,1	98,7	99,2	99,4	98,4
2004	100,3	100,7	100,6	100,9	101,4	101,4	102,0	102,3	102,8	102,9	103,1	103,1	101,8
2005	103,7	104,0	104,0	104,2	104,0	104,1	104,4						

**Bruto-indexen
(2000=100)**
Totale industrie
zonder
bouwnijverheid

Totale markt
—
Binnenlandse markt
◆
Buitenlandse markt
●



Bruto-indexen
↗ > 1%
↗ 0.2% tot 1%
→ -0.2% tot 0.2%
↘ -1% tot -0.2%
↘ < -1%
Vergelijking van de laatste drie maanden met de drie voorgaande maanden

Bedrijfstakken / Hoofdindustriegroepen

	Totaal	Binnen	Buiten
Totale industrie (zonder bouwnijverheid)	→	↘	→
Energie.	↘↘	↗	↗
Totale industrie, zonder energie	→	↘	→
Intermediaire goederen, zonder energie.	→	↘↘	↗
Investeringsgoederen	↘↘	↘	↗
Duurzame consumptiegoederen	↗	↘↘	↘
Niet-duurzame consumptiegoederen	↗	↗	↗
Winning van delfstoffen	→	↗	→
Voedings- en genotmiddelen	↗	↗	→
Textiel en kleding	↗	↘	↗↗
Papier en karton; uitgeverijen en drukkerijen	↘	↘	↘
Chemische, rubber- en kunststofnijverheid	↘	↘↘	↗
Metaalverwerking	↘	↘	↘
Cokes, geraffineerde aardolieproducten en splijt- en kweekstoffen	↗↗	↗↗	↗↗
Niet-metaalhoudende minerale producten	↗	↗	→
Metallurgie	↗↗	↗↗	↗
Meubels	↗	↗	↗
Elektriciteit	↘↘	↘↘	↘↘

Conjunctuurindicatoren – Persbericht

Augustus 2005* : nieuwe orders industrie : +0,1% ; bouw : +4,6%

De seizoengezuiverde index van de **nieuwe orders** van industrie met productie op basis van orders van de laatste drie maanden in vergelijking met de drie voorgaande maanden, is in België gelijk gebleven (+ 0,1%) ; in de bouwnijverheid stegen ze met 4,6%.

De **trend** van de laatste drie maanden vertoont, in vergelijking met de drie maanden daarvoor, een status-quo (+0,5%) voor het hele land. Op gewestelijk niveau is er een stijging van de nieuwe orders met 2,2% in Vlaanderen, in Wallonië daalden ze met 1,7%**.

Wat de belangrijkste sectoren betreft, bedragen de trendveranderingen -0,5% voor de chemische nijverheid, +3,4% voor de metaalverwerking en +2,1% voor de bouwnijverheid.

Volgende persbericht op : **17/11/2005**

*
* *

*Overnemen mag mits bronvermelding: **FOD Economie – Algemene Directie Statistiek***

Op de volgende bladzijde vindt U de bijhorende tabellen en grafieken.

Meer informatie over de conjunctuur !

⇒ Bekijk ook, voor een totaalbeeld van de Belgische en Europese conjunctuur, de viertalige conjunctuurportalsite op het internet :

<http://statbel.fgov.be/indicators>

⇒ Alle methodologische toelichtingen bij de cijfers kunt U bij de Eenheid Conjunctuur vragen.

⇒ Het is mogelijk om gegevens over de nieuwe orders meer uitgesplitst (per subsector, per gewest) of verder bewerkt (vb. seizoengezuiverd) toegestuurd te krijgen, eenmalig of maandelijks (per abonnement).

⇒ Naast de indexen van de nieuwe orders beschikken we over vele andere conjunctuurgegevens : werknemers, productie-indexen, loonmassa, gewerkte uren, afzetprijs, materiaalkosten, omzet, bouwvergunningen, ...

* (% stijging van de laatste drie maanden, tot en met augustus 2005, tegenover voorgaande driemaandsperiode, seizoengezuiverde waarden)

** de programma's voor seizoenuivering en trendberekening beschouwen elke reeks op zich; daardoor kan het gebeuren dat de optelling van de deelresultaten (van gewesten of producttypes) afwijkt van de globale resultaten.

Conjunctuurindicatoren – Persbericht

Nieuwe orders

**Bruto-indexen
(2000=100)**
Volume-indexen
van de nieuwe
orders

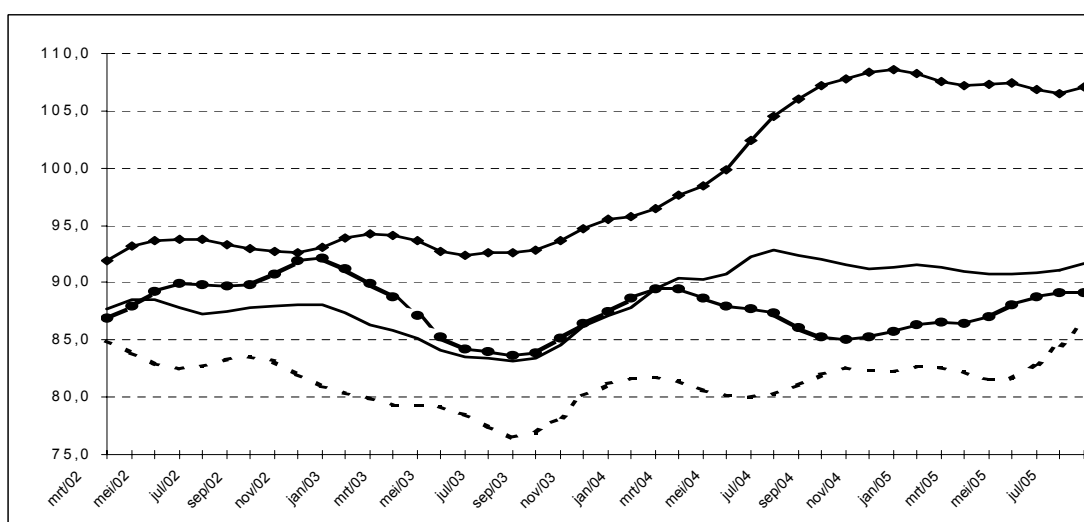
	Jan	Feb	Maart	April	Mei	Juni	Juli	Aug	Sept	Okt	Nov	Dec	Jaar
Industrie met productie op basis van orders													
2004	81,8	87,7	100,2	92,8	86,3	102,8	85,6	83,2	100,6	98,2	91,4	90,7	91,8
2005	90,3	90,7	103,0	94,1	87,0	100,4	76,5	84,8					
Bouwnijverheid													
2004	79,2	88,8	95,1	92,7	83,7	99,0	71,7	79,2	91,1	88,0	88,6	93,8	87,6
2005	78,6	84,3	91,5	82,5	91,8	99,4	67,0	90,4					
Industrie met productie op basis van orders													
2004	84,1	88,1	89,7	90,7	89,3	95,2	93,7	94,8	93,7	93,1	92,8	92,1	91,4
2005	94,4	92,7	93,2	91,7	90,0	91,8	89,0	94,3					
Bouwnijverheid													
2004	86,0	97,0	89,5	91,2	81,9	89,5	93,7	81,3	84,5	83,0	84,5	85,8	87,3
2005	85,8	91,7	80,9	85,5	90,2	89,6	91,0	87,9					

**Seizoen-gezuiverde
indexen**

Na uitschakeling
van seizoen-
schommelingen

Trend

Na uitschakeling
van seizoen- en
toevallige
schommelingen



Industrie en
bouwnijverheid :

Metaalverwerking :

Chemische
nijverheid :

Bouwnijverheid :

**Evolutie van de
trend**
Vergelijking van de
laatste drie
maanden met de
drie voorgaande
maanden

↗↗ > 2,5%
↗ 0,5% tot 2,5%
→ -0,5% tot 0,5%
↘ -2,5% tot -0,5%
↘↘ < -2,5%

Bedrijfstakken	België	Vlaanderen	Wallonië	Brussel
Industrie en bouw met productie op basis van orders	→	↗	↘	↘↘
Industrie met productie op basis van orders	→	→	↘	↘↘
Textiel en kleding	↗	↗	↘	↘↘
Textiel	↗	↗	↘	↘↘
Kleding en bont	↘	↗	↗↗	↘↘
Papier en karton	↗	↗	→	↘
Chemische nijverheid	→	→	↘↘	
Metallurgie	↘↘	↘↘	↗	
Metaalverwerking	↗↗	↗↗	↗↗	↘↘
Producten van metaal	→	↘	↗↗	↘
Machines, apparaten en werktuigen	↗	↗↗	↗↗	↗↗
Elektrische en elektronische apparaten en instrumenten	→	→	↗↗	→
Transportmiddelen	→	↘	↗↗	
Bouwnijverheid	↗	↗↗	↘	↘

Conjunctuurindicatoren – Persbericht

Juli 2005* : werknemers industrie: -0,9%; bouw: -0,4%

De seizoengezuiverde index van het **aantal werknemers** in de industrie zonder de bouwnijverheid, van de laatste drie maanden in vergelijking met de drie voorgaande maanden, is in België gedaald met 0,9%; in de bouwnijverheid daalde het aantal met 0,4%.

De **trend** van de laatste drie maanden in de industrie toont in vergelijking met de drie maanden daarvoor een daling voor het hele land (-0,5%). Op gewestelijk niveau is er een daling van het werknemersaantal met 1,0% in Vlaanderen, in Wallonië bleef het werknemersaantal gelijk (+0,0%)**.

Een uitsplitsing naar het niveau van de belangrijke sectoren geeft -0,5% voor de chemische industrie en -0,2% voor de metaalverwerking. In de bouw daalde het aantal werknemers met 0,4%.

Volgende persbericht : **27/10/2005**

*
* *

*Overnemen mag mits bronvermelding: **FOD Economie –
Algemene Directie Statistiek.***

Op de volgende bladzijde vindt U de bijhorende tabellen en grafieken.

Meer informatie over de conjunctuur !

⇒ Bekijk ook, voor een totaalbeeld van de Belgische en Europese conjunctuur, de viertalige conjunctuurportalsite op het internet :

<http://statbel.fgov.be/indicators>

⇒ Alle methodologische toelichtingen bij de cijfers kunt U bij de Eenheid Conjunctuur.

⇒ Het is mogelijk om gegevens over de werknemers meer uitgesplitst (per subsector, per gewest) of verder bewerkt (vb. seizoengezuiverd) toegestuurd te krijgen, eenmalig of maandelijks (per abonnement).

⇒ Naast de indexen van de werknemers, beschikken we over vele andere conjunctuurgegevens : productie-indexen, nieuwe orders, loonmassa, gewerkte uren, bouwvergunningen, bouwkosten, omzet, afzetprijzen, ...

* % stijging van de laatste drie maanden, tot en met juli 2005, tegenover voorgaande driemaandsperiode, seizoengezuiverde waarden.

** De programma's voor seizoenuivering en trendberekening beschouwen elke reeks op zich; daardoor kan het gebeuren dat de optelling van de deelresultaten (van gewesten of producttypes) afwijkt van de globale resultaten.

Conjunctuurindicatoren – Persbericht

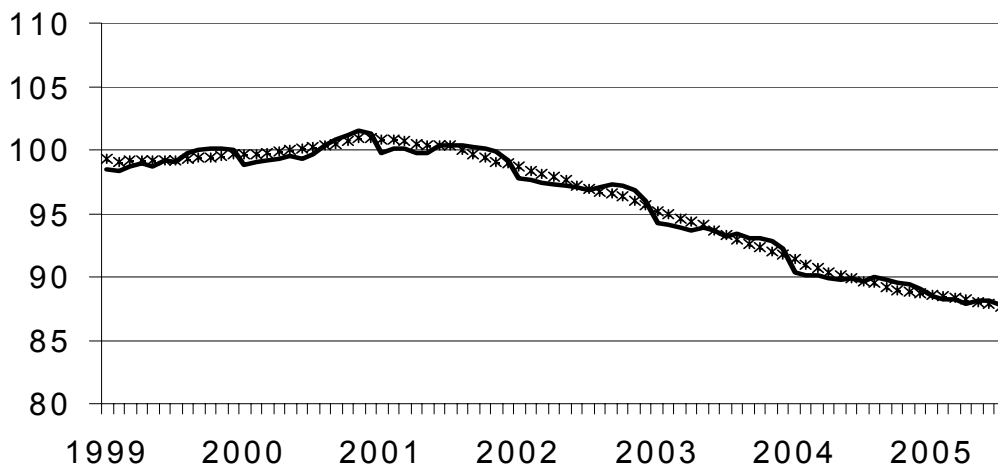
Werknemers

**Bruto-indexen
(2000=100)**
Aantal werknemers
onderworpen aan
RSZ

	Jan	Feb	Maart	April	Mei	Juni	Juli	Aug	Sept	Okt	Nov	Dec	Jaar
Totale industrie (zonder bouwnijverheid)													
2004	89,5	89,2	89,2	88,9	88,9	89,1	89,0	89,1	88,9	88,7	88,6	88,4	89,0
2005	87,9	87,7	87,7	87,2	87,4	87,4	87,2						
Bouwnijverheid													
2004	93,9	93,4	93,3	93,3	93,0	92,9	91,8	93,3	93,2	92,7	92,4	91,8	92,9
2005	90,4	90,2	89,8	90,2	90,7	90,7	90,1						
Totale industrie (zonder bouwnijverheid)													
2004	90,2	89,8	89,7	89,4	89,0	89,0	88,8	88,6	88,4	88,2	88,0	87,9	88,9
2005	88,7	88,3	88,0	87,6	87,4	87,2	86,9						
Bouwnijverheid													
2004	94,9	94,7	94,2	93,8	93,3	93,0	92,5	92,5	92,1	91,8	91,5	91,3	93,0
2005	91,3	91,1	90,9	90,7	90,7	90,5	90,5						

Seizoen-gezuiverde indexen
Na uitschakeling van seizoen-schommelingen

Trend
Totale industrie; na uitschakeling van seizoen- en toevallige schommelingen



Bruto-indexen:
—
Trend :
.....

Vergelijking van de trend van de laatste drie maanden met de drie voorgaande maanden

↗↗ > 1.5%
↗ 0.2% tot 1.5%
→ -0.2% tot 0.2%
↘ -1.5% tot -0.2%
↘↘ < -1.5%

BE : België
VL : Vlaanderen
WA : Wallonië
BR : Brussel

Bedrijfstakken / Hoofdindustriegroepen	BE	VL	WA	BR
Totale industrie	↘	↘	→	↘
Totale industrie (zonder bouwnijverheid)	↘	↘	→	↘
Intermediaire goederen	↘	↘	↘	↘
Investeringsgoederen	↘	↘	↘	↘↘
Duurzame consumptiegoederen	↘	↘	↘↘	↘↘
Niet-duurzame consumptiegoederen	↘	↘	↘	↘
Winning van delfstoffen	↘	↘	↘	↘
Voedings- en genotmiddelen	↘	↘	↗	↘
Textiel en kleding	↘↘	↘↘	↘↘	↘↘
Papier en karton; uitgeverijen en drukkerijen	↘	↘	↘	↘
Chemische, rubber- en kunststofnijverheid	↘	↘	↗	↘
Metaalverwerking	↘	↘	↗	→
Cokes, geraffineerde aardolieproducten en splijt- en kweekstoffen	→	→	↘	↘
Niet-metaalhoudende minerale producten	↘	↘	↘↘	↗
Metallurgie	↘	↘	↗	↘
Meubels	↘	↘	↘↘	↘
Elektriciteit	↗↗	↗↗	↗↗	↗↗
Bouwnijverheid	↘	↘	↘	↘

Conjunctuurindicatoren – Persbericht

Juli 2005*: gewerkte uren industrie: +1,6%; bouw: +6,5%

De seizoengezuiverde index van het **aantal gewerkte uren** in de industrie zonder de bouwnijverheid in België van de laatste drie maanden in vergelijking met de drie voorgaande maanden, is gestegen met 1,6%; in de bouwnijverheid steeg het aantal met 6,5%.

De **trend** van de laatste drie maanden in de industrie toont in vergelijking met de drie maanden daarvoor een stijging voor het Rijk (+0,8%). Op gewestelijk niveau is er een daling van de gewerkte uren met 0,3% in Vlaanderen, in Wallonië bleef het aantal gewerkte uren gelijk (+ 0,1%)**.

Een uitsplitsing naar het niveau van de belangrijkste sectoren geeft +0,6% voor de chemische industrie en +0,4% voor de metaalverwerking. In de bouw steeg het aantal gewerkte uren met 1,1%.

Volgende persbericht : **27/10/2005**

*
* *

*Overnemen mag mits bronvermelding: **FOD Economie –
Algemene Directie Statistiek.***

Op de volgende bladzijde vindt U de bijhorende tabellen en grafieken.

Meer informatie over de conjunctuur !

⇒ Bekijk ook, voor een totaalbeeld van de Belgische en Europese conjunctuur, de viertalige conjunctuurportalsite op het internet :

<http://statbel.fgov.be/indicators>

⇒ Alle methodologische toelichtingen bij de cijfers kunt U bij de Eenheid Conjunctuur.

⇒ Het is mogelijk om gegevens over de gewerkte uren meer uitgesplitst (per subsector, per gewest) of verder bewerkt (vb. seizoengezuiverd) toegestuurd te krijgen, eenmalig of maandelijks (per abonnement).

⇒ Naast de indexen van de gewerkte uren, beschikken we over vele andere conjunctuurgegevens : productie-indexen, nieuwe orders, loonmassa, werknemers, omzet, bouwvergunningen, afzetprijzen, bouwkosten...

* % stijging van de laatste drie maanden, tot en met juli 2005, tegenover voorgaande driemaandsperiode, seizoengezuiverde waarden.

** De programma's voor seizoenuivering en trendberekening beschouwen elke reeks op zich; daardoor kan het gebeuren dat de optelling van de deelresultaten (van gewesten of producttypes) afwijkt van de globale resultaten.

Conjunctuurindicatoren – Persbericht

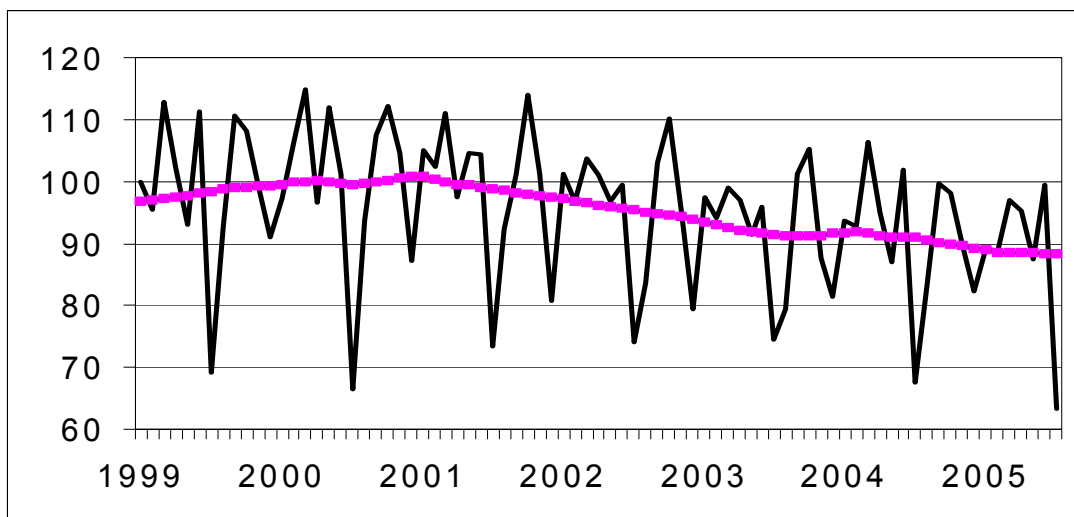
Gewerkte uren

Bruto-indexen (2000=100)
Uren gewerkt door de werknemers (arbeiders en bedienden)

	Jan	Feb	Maart	April	Mei	Juni	Juli	Aug	Sept	Okt	Nov	Dec	Jaar
Totale industrie (zonder bouwnijverheid)													
2004	95,3	92,6	105,1	94,2	85,9	99,8	70,6	80,8	97,7	96,4	88,7	82,3	90,8
2005	91,8	89,3	97,9	93,7	86,2	97,2	66,5						
Bouwnijverheid													
2004	84,8	92,8	113,0	99,1	92,1	112,6	50,1	95,8	111,1	106,8	93,9	82,2	94,5
2005	74,1	85,4	92,5	103,5	93,4	111,9	45,7						
Totale industrie (zonder bouwnijverheid)													
2004	97,2	93,9	102,1	93,9	91,9	97,4	71,4	82,2	95,6	100,6	90,3	78,4	91,2
2005	94,0	90,1	95,5	94,4	91,5	95,1	73,4						
Bouwnijverheid													
2004	86,5	97,4	109,6	98,0	99,4	109,9	51,7	98,6	108,1	111,7	96,4	75,8	95,3
2005	77,0	85,4	89,8	103,7	100,7	108,9	53,6						

Indexen per werkdag
Rekening houdend met de ongelijke duur en samenstelling van de maanden

Trend
Totale industrie; na uitschakeling van seizoen- en toevallige schommelingen



Bruto-indexen: —
Trend : - - - - -

Vergelijking van de trend van de laatste drie maanden met de drie voorgaande maanden

↗ > 2.5%
↗ 0.5% tot 2.5%
→ -0.5% tot 0.5%
↘ -2.5% tot -0.5%
↘ < -2.5%

BE : België
VL : Vlaanderen
WA : Wallonië
BR : Brussel

Bedrijfstakken / Hoofdindustriegroepen

	BE	VL	WA	BR
Totale industrie	→	↗	↗	↗
Totale industrie (zonder bouwnijverheid)	↗	→	→	↗
Intermediaire goederen en energie	→	↘	→	↘↘
Investeringsgoederen	↗	↗↗	↗↗	→
Duurzame consumptiegoederen	↗	↗	↗	↗
Niet-duurzame consumptiegoederen	↘	→	→	↘
Winning van delfstoffen	↗↗	→	→	
Voedings- en genotmiddelen	↗	↗	↗	↘
Textiel en kleding	↘	↘	↘	↗↗
Papier en karton; uitgeverijen en drukkerijen	↗	→	→	↘
Chemische, rubber- en kunststofnijverheid	↗	↗	→	→
Metaalverwerking	→	↗	↗	↗
Cokes, geraffineerde aardolieproducten en splijt- en kweekstoffen	↘	↘	↘↘	
Niet-metaalhoudende minerale producten	→	↗	↘	↗
Metallurgie	↘	↘	→	↘
Meubels	→	→	↘	
Elektriciteit	↗	↗	→	→
Bouwnijverheid	↗	↗	↗	↗

Juli 2005*: Bouwvergunningen nieuwe woningen +9,5%

De seizoengezuiverde index van het aantal afgeleverde bouwvergunningen voor **nieuwe woningen voor privé-gezinnen** is gestegen met 9,5%. Een uitsplitsing naargelang het woningtype geeft een stijging van 0,3% voor de **eengezinswoningen** en een stijging van 18,5% voor de **appartementen**. Het vergunde volume van **niet-residentiële nieuwbouw** daalt met 33,1%.

Voor de **renovatie van woongebouwen** noteert men een toename van de afgeleverde vergunningen met 2,2%.

De evolutie van de **trend** van de laatste drie maanden in vergelijking met de drie maanden daarvoor bedraagt +5,0% voor **nieuwe woningen voor privé-gezinnen** (**eengezinswoningen** +0,4% en **appartementen** +5,4%) en -7,8% voor het volume van **niet-residentiële nieuwbouw**; voor de **renovatie van woongebouwen** is de trendverandering +1,2%.

Volgende persbericht : **27/10/2005**

Op de volgende bladzijde vindt U de bijhorende tabellen en grafieken.

*
* *

Overnemen mag mits bronvermelding : FOD Economie – Algemene Directie Statistiek

Meer informatie over de conjunctuur !

⇒ Bekijk ook, voor een totaalbeeld van de Belgische en Europese conjunctuur, de viertalige conjunctuurportalsite op het internet :

<http://statbel.fgov.be/indicators>

⇒ Alle methodologische toelichtingen bij de cijfers kunt U bij de Eenheid Conjunctuur vragen.

⇒ Het is mogelijk om gegevens over de bouwvergunningen meer uitgesplitst (per subsector, per gewest) of verder bewerkt (vb. seizoengezuiverd) toegestuurd te krijgen, eenmalig of maandelijks (per abonnement).

⇒ Naast de indexen van de bouwvergunningen, beschikken we over vele andere conjunctuurgegevens : productie-indexen, nieuwe orders, loonmassa, werknemers, gewerkte uren, omzet, afzetprijzen, materiaalkosten, ...

* (% stijging van de laatste drie maanden, tot en met juli 2005, tegenover voorgaande driemaandsperiode, seizoengezuiverde waarden)

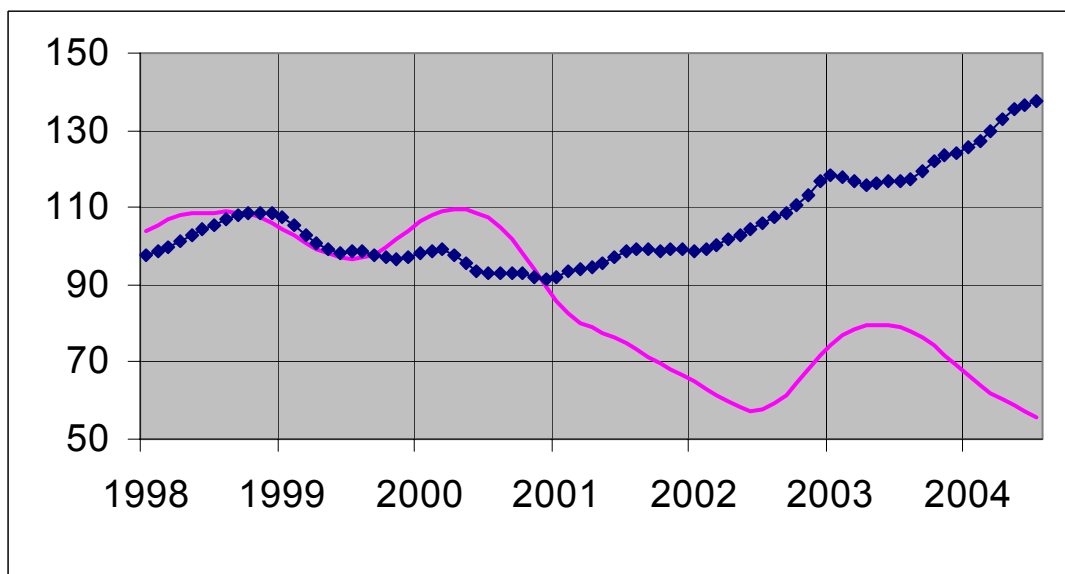
Conjunctuurindicatoren – Bouwvergunningen

**Bruto-indexen
(2000=100)**
Bouwvergunningen

	Jan	Feb	Maart	April	Mei	Juni	Juli	Aug	Sept	Okt	Nov	Dec	Jaar
Woongebouwen (aantal nieuwe gebouwen)													
2004	103,1	95,8	127,8	106,0	107,2	133,1	98,9	99,0	98,4	115,7	93,4	99,4	106,5
2005	102,7	111,4	124,9	126,5	134,2	131,1	110,6						
Woongebouwen (aantal nieuwe woningen)													
2004	133,0	106,8	147,3	110,0	112,9	153,9	110,5	105,7	116,6	130,8	112,5	122,2	121,9
2005	115,9	123,0	147,3	135,8	163,6	156,3	127,4						
Woongebouwen (aantal gerenoveerde gebouwen)													
2004	105,0	106,3	130,4	109,4	106,1	132,9	108,2	116,5	105,1	94,3	89,1	99,1	108,5
2005	91,6	94,9	104,9	119,9	118,6	128,4	104,1						
Niet-woongebouwen (volume nieuwe gebouwen)													
2004	90,2	87,9	64,3	82,9	76,2	73,8	67,9	62,9	100,7	68,1	75,3	85,3	78,0
2005	52,3	66,9	56,2	128,9	68,5	65,6	43,8						

Trend
Na uitschakeling
van seizoen- en
toevallige
schommelingen

Volume niet-
woongebouwen :
—
Aantal woningen:
◆



**Vergelijking van
de trend van de
laatste drie
maanden met de
drie voorgaande
maanden**

↗ > 5%
↗ 1% tot 5%
→ -1% tot 1%
↘ -5% tot -1%
↘ < -5%

BE : België
VL : Vlaanderen
WA : Wallonië
BR : Brussel

Evolutie van de trend	BE	VL	WA	BR
Aantal nieuwe woningen	↗↗	↗	↗↗	↗↗
Aantal nieuwe woongebouwen	↗	↗	↗	↗
Aantal nieuwe woongebouwen met één woning	→	↘	↗	→
Aantal nieuwe appartementen	↗↗	↗	↗↗	↗
Nieuwe woongebouwen - Bewoonbare oppervlakte	↗	↗	↗	↗↗
Aantal nieuwe niet-woongebouwen	↘	↘	↘↘	→
Nieuwe niet-woongebouwen - Volume	↘↘	↘	↘↘	↘↘
Aantal gerenoveerde woongebouwen	↗	→	↗	↘
Aantal gerenoveerde niet-woongebouwen	↗↗	↗↗	↗↗	↗↗

September 2005 : 824 faillissementen (- 1,8%)

Gedurende de maand september 2005 gingen in België in totaal 824 bedrijven failliet, een daling van 1,8% in vergelijking met september 2004. Het aantal faillissementen gedurende de laatste drie maanden bedraagt 1609, dat betekent een toename met 0,4% tegenover dezelfde periode van 2004.

Gedurende de laatste drie maanden, vergeleken met dezelfde periode vorig jaar, steeg het aantal failliete ondernemingen in de industrie met 18,5%, in de bouwnijverheid was er een stijging met 17,4%; de handel kende een afname van 6,1% en in de horeca waren er 8,2% meer faillissementen. Het aantal faillissementen in het transport en de andere diensten nam af met 4,7%.

Op gewestelijk niveau is er voor dezelfde periode van drie maanden een daling met 3,0% in Vlaanderen, in Wallonië stijgen de faillissementen met 15,9% en Brussel kent een afname met 10,6%.

Als de failliete ondernemingen opgedeeld worden volgens grootteklasse, bedragen de veranderingen, steeds voor dezelfde vergelijking van de laatste drie maanden met dezelfde periode in 2004, -13,1% voor ondernemingen zonder werknemers, +9,1% voor de kleine ondernemingen met 1 tot 9 werknemers, +13,6% voor de middelgrote ondernemingen met 10 tot 49 werknemers en -20,0% voor de grotere bedrijven die 50 of meer personen aan het werk hebben.

Een uitsplitsing naargelang de rechtsvorm, tenslotte, geeft +6,4% voor de zelfstandigen, -18,8% voor de N.V.'s, +5,5% voor de B.V.B.A.'s en -2,3% voor de coöperatieven.

*

* *

Overnemen mag mits bronvermelding : FOD Economie – Algemene Directie Statistiek

Op de volgende bladzijden vindt U de bijhorende tabellen en grafieken.

[Meer informatie over de conjunctuur !](#)

⇒ Bekijk ook, voor een totaalbeeld van de Belgische en Europese conjunctuur, de viertalige [conjunctuurportalsite](#) van het NIS op het internet :

<http://statbel.fgov.be/indicators>

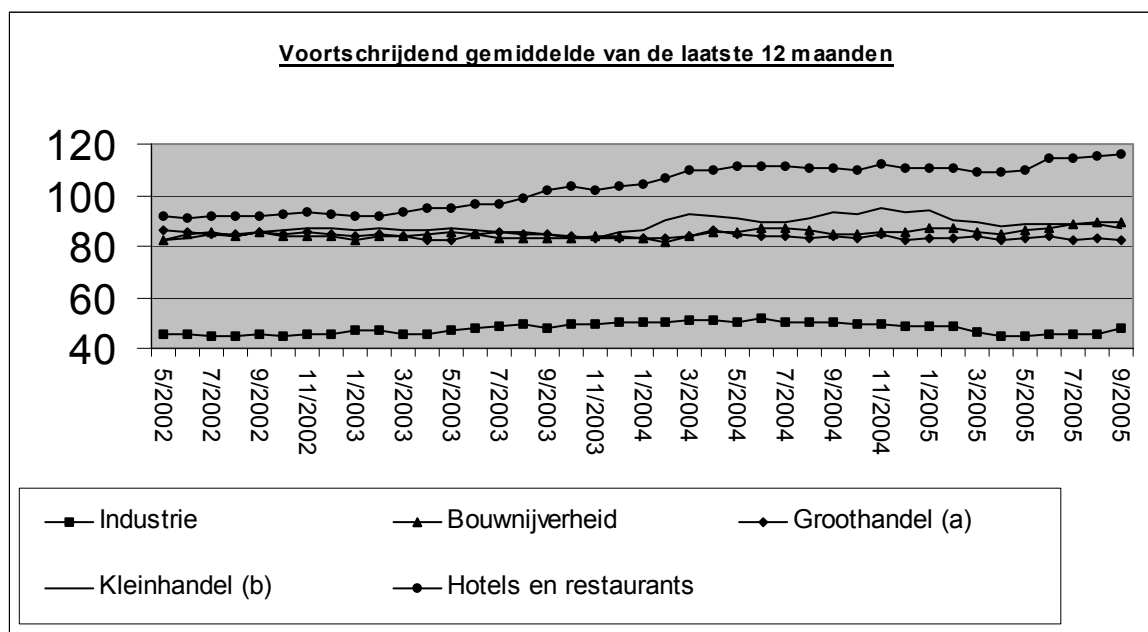
⇒ Alle [methodologische toelichtingen](#) bij de cijfers kunt U bij de Eenheid faillissementen vragen.

⇒ Het is mogelijk om gegevens over de faillissementen [meer uitgesplitst](#) (per subsector, per gewest) of [verder bewerkt](#) (vb. seizoengezuiverd) toegestuurd te krijgen, eenmalig of maandelijks (per abonnement).

⇒ Naast de faillissementsgegevens beschikken we over [vele andere conjunctuurgegevens](#) : werknemers, nieuwe orders, loonmassa, gewerkte uren, omzet, materiaalkosten, afzetprijzen, bouwvergunningen, productie.....

Conjunctuurindicatoren – Persbericht

Maandelijks faillissementen	2005															
	J	A	S	O	N	D	J	F	M	A	M	J	J	A	S	
Totaal	412	352	839	729	696	634	694	638	762	635	721	854	418	367	824	
Volgens activiteit																
Landbouw en visserij	9	6	8	17	10	14	12	11	5	10	5	13	8	6	13	1,6%
Industrie, energie en winning van delfstoffen	29	28	51	55	44	50	56	36	46	31	47	77	29	25	74	9,0%
Bouw nijverheid	43	37	98	82	98	84	87	88	101	97	110	117	62	48	99	12,0%
Handel	126	115	269	210	229	195	225	195	249	167	207	227	120	117	242	29,4%
Horeca	72	55	142	121	121	101	109	118	137	107	124	164	73	64	154	18,7%
Transport en andere diensten	96	84	222	185	160	164	161	154	186	161	187	204	106	85	192	23,3%
Niet-gedefinieerde activiteit	37	27	49	59	34	26	44	36	38	62	41	52	20	22	50	6,1%
Volgens Gewest																
Brussel	73	73	174	103	130	91	136	106	136	122	131	135	75	68	143	17,4%
Vlaanderen	225	182	460	411	342	354	376	331	428	340	352	461	221	198	422	51,2%
Wallonië	114	97	205	215	224	189	182	201	198	173	238	258	122	101	259	31,4%
Volgens juridische vorm																
Zelfstandigen	92	74	156	184	151	125	156	129	165	146	140	170	80	81	182	22,1%
N.V.	73	60	139	116	100	114	110	103	115	86	112	137	68	48	105	12,7%
B.V.B.A.	216	195	483	391	399	348	382	366	432	360	413	485	242	218	483	58,6%
C.V.	23	18	45	25	39	36	33	27	31	29	48	37	25	14	45	5,5%
Andere	8	5	16	13	7	11	13	13	19	14	8	25	3	6	9	1,1%



(a) Groothandel en handelsbemiddeling, exclusief de handel in auto's en motorrijwielen
 (b) Kleinhandel, exclusief auto's en motorrijwielen; reparatie van consumentenartikelen

Conjunctuurindicatoren – Persbericht

Vergelijking van de laatste 3 maanden met dezelfde periode van het voorgaande jaar

	België	Vlaanderen	Wallonië	Brussel
Totaal	→	↘	↗↗	↘↘

Volgens activiteit						
Landbouw en visserij	↗↗	↗↗	↗↗	↗↗	>5%	↗↗
Industrie, energie en winning van delfstoffen	↗↗	↗↗	↗↗	↗↗	1% tot 5%	↗
Bouwnijverheid	↗↗	↗↗	↗↗	↗↗	-1% tot 1%	→
Handel	↘↘	↘	↘	↘↘	-5% tot -1%	↘
Horeca	↗↗	↗↗	↗↗	↘↘	< -5%	↘↘
Transport en andere diensten	↘	↘↘	↗↗	↘↘		
Niet-gedefinieerde activiteit	↘↘	↘↘	↗↗	↗↗		

Volgens juridische vorm				
Zelfstandigen	↗↗	↘↘	↗↗	↗
N.V.	↘↘	↘↘	↗	↘↘
B.V.B.A.	↗↗	↗	↗↗	↗
C.V.	↘	↗↗	↗↗	↘↘
Andere	↘↘	↘↘	↘↘	↘↘

Industrie en bouwnijverheid

Industrie

PRODCOM – Inleiding per activiteit

Inleiding

1 januari 1994 betekent een keerpunt in de opstelling van maandstatistieken van de industriële productie. Tot 1993 bestond voor de meeste sectoren een specifieke maandstatistiek. De gebruikte goederennomenclatuur was een empirisch ontworpen productenlijst per bedrijfstak.

Sinds het tot stand komen van de interne markt op 1 januari '93 is de behoefte aan internationaal vergelijkbare resultaten toegenomen. Men wil de gegevens over productie kunnen koppelen aan die over de buitenlandse handel. Dit leidde tot de PRODCOM-enquête.

De meeste industriële ondernemingen met 10 of meer personeelsleden of met een jaaromzet van 2 478 935,25 EUR, en sommige andere ondernemingen met een industriële nevenactiviteit waar tenminste 20 personen werken, zijn onderworpen aan Prodcom.

Om uiteenlopende redenen worden de statistieken van enkele sectoren (energie, recuperatie, waterdistributie, slachthuizen, zuivel, ijzer en staal) nog ingezameld volgens het oude systeem.

De nieuwe nomenclatuur voor de productiestatistieken, de Prodcom-lijst, bevat ongeveer 5.700 industriële producten, hoofdzakelijk goederen, maar ook een aantal industriële diensten. Elke rubriek van de Prodcom-lijst wordt aangeduid door een code van acht cijfers. De eerste vier cijfers komen overeen met een klasse van de NACE-rev. 1. Aldus wordt een overeenstemming gerealiseerd tussen producten en activiteiten. Bovendien bestaan de rubrieken van de Prodcom-lijst uit artikelen of groepen artikelen van de gecombineerde nomenclatuur.

Er wordt geënquêteerd op het niveau van de lokale eenheid. Indien in één lokale eenheid meerdere activiteiten worden uitgeoefend, vult men één aangifte in per activiteit, t.t.z. per afdeling (2 cijfers) van de NACE-rev. 1. Naast gegevens betreffende de waarde van de productie volgens de hoofdactiviteit (hoeveelheid en waarde van de leveringen), zijn er ook gegevens betreffende tewerkstelling en arbeidsvolume.

In deze tabel is de waarde van de productie van een vestiging gerangschikt in één code op vier cijfers van de NACE-rev.1. Deze code duidt de hoofdactiviteit van de vestiging aan.

Ter verduidelijking volgt een voorbeeld:

Gegeven een vestiging X die twee producten A (code 17.20.31.59) en B (code 17.30.30.30) produceert met als respectievelijke waarde 60 000 EUR en 40 000 EUR. Deze producten behoren tot twee verschillende klassen van de NACE-rev.1 (d.w.z. de eerste vier cijfers van de Prodcom-code van A en B verschillen). Vestiging X krijgt als hoofdactiviteit de eerste vier cijfers van product A nl. 17.20 (met het grootste aandeel in de waarde van de productie van vestiging X).

In de tabel wordt de volledige waarde van de productie van vestiging X, 100 000 EUR, opgenomen in de activiteitscode 17.2 (drie cijfers).

De resultaten zijn nog voorlopig, omdat er nog steeds een kleine non-respons is.

De belangrijke verschillen die worden vastgesteld voor bepaalde sectoren tussen december van een bepaald jaar en januari van het volgend jaar, zijn gedeeltelijk te wijten aan de jaarlijkse bijwerking van het Prodcom-aangeversbestand.

PRODCOM - Leveringen per activiteit

Waarde van de industriële productie (1) volgens de hoofdactiviteit van de vestiging (voorlopige cijfers in 1 000 €)

NACE Code	Activiteit	2004	2005		
			Mei	Juni	Juli
14	Overige winning van delfstoffen	910 076	88 766	107 622	59 286
14.1	- Winning van steen	217 471			
14.2	- Winning van zand en klei	411 729	38 717	49 788	24 953
14.B	- Overige winning van delfstoffen n.e.g. (14.B = 14.3 + 14.4 + 14.5)	280 875			
14.C	- Overige winning van delfstoffen n.e.g. (14.B = 14.1 + 14.3 + 14.4 + 14.5)		50 049	57 834	34 333
1C	Vervaardiging van voedingsmiddelen en dranken (1C=15 m.u.v. slachterijen en melkerijen)	19 431 925	1 578 443	1 696 139	1 457 596
15.B	- Productie en verwerking van vlees en vleesproducten (15B= 15.1 m.u.v. slachterijen)	3 402 630	292 955	296 315	269 969
15.2	- Verwerking en conservering van vis en vervaardiging van visproducten	350 745	29 711	31 880	25 931
15.3	- Verwerking en conservering van groenten en fruit	2 083 528	177 826	179 910	161 596
15.4	- Vervaardiging van plantaardige en dierlijke oliën en vetten	1 291 866	99 648	96 986	72 953
15.C	- Consumptie-ijs (15.C = 15.52)	236 756	27 576	35 520	29 684
15.6	- Vervaardiging van maalderijproducten, zetmeel en zetmeelproducten	1 531 827	119 388	129 106	114 811
15.7	- Vervaardiging van dierenvoeders	1 744 222	125 350	123 502	119 136
15.8	- Vervaardiging van overige voedingsmiddelen	5 819 145	429 582	501 569	405 499
15.9	- Vervaardiging van dranken	2 971 204	276 407	301 349	258 017
16	Vervaardiging van tabaksproducten	440 579	34 437	37 051	32 093
17	Vervaardiging van textiel	4 786 837	350 454	404 579	325 374
17.1	- Bewerken en spinnen van textielvezels	319 261	21 302	24 994	16 264
17.2	- Weven van textiel	1 226 429	80 148	95 639	75 441
17.3	- Textielveredeling	266 732	18 652	22 256	17 568
17.4	- Vervaardiging van geconfectioneerde artikelen van textiel, exclusief kleding	441 088	35 651	40 117	27 838
17.5	- Vervaardiging van overige textielproducten	2 417 823	182 181	206 971	177 524

(1) Leveringen m.i.v. de industriële behandelingen en diensten en aan het buitenland geleverd maakloonwerk.

PRODCOM - Leveringen per activiteit

Waarde van de industriële productie (1) volgens de hoofdactiviteit van de vestiging (voorlopige cijfers in 1 000 €) - vervolg

NACE Code	Activiteit	2004	2005		
			Mei	Juni	Juli
17.6	- Vervaardiging van gebreide en gehaakte stoffen	70 840	10 441	11 353	8 363
17.7	- Vervaardiging van gebreide en gehaakte artikelen	44 665	2 080	3 250	2 375
18	Vervaardiging van kleding en bontnijverheid	429 683	28 126	29 429	38 767
19	Leernijverheid en vervaardiging van schoeisel	120 138	8 207	9 884	6 654
19.A	- Looien, bereiden en vervaardiging van lederen artikelen, behalve schoeisel (19.A = 19.1 + 19.2)	97 224	6 798	7 941	5 247
19.3	- Vervaardiging van schoeisel	22 914	1 409	1 944	1 407
20	Houtindustrie en vervaardiging van artikelen van hout en van kurk, exclusief meubelen; vervaardiging van	2 369 724	199 850	235 592	169 670
20.1	- Zagen en schaven van hout, impregneren van hout	367 728	33 482	40 920	26 586
20.2	- Vervaardiging van panelen en platen van hout	1 226 020	96 051	114 874	90 028
20.3	- Vervaardiging van schrijn- en timmerwerk	506 982	46 888	54 512	32 407
20.4	- Vervaardiging van houten emballage	225 272	19 981	21 758	18 062
20.5	- Vervaardiging van overige artikelen van hout, van kurk en riet en van vlechtwerk	43 721	3 448	3 528	2 586
21	Vervaardiging van pulp, papier en papierwaren	3 857 617	293 676	329 836	281 878
21.1	- Vervaardiging van papierpulp, papier en karton	1 788 260	128 327	145 337	137 119
21.2	- Vervaardiging van artikelen van papier en karton	2 069 357	165 349	184 499	144 759
22	Uitgeverijen, drukkerijen en reproductie van opgenomen media	4 458 750	401 371	390 313	255 830
22.A	- Uitgeverijen en reproductie van opgenomen media (22.A = 22.1 + 22.3)	2 131 044	216 257	192 709	123 427
22.2	- Drukkerijen en diensten in verband met drukkerijen	2 327 706	185 115	197 605	132 403
24	Vervaardiging van chemische producten	29 699 626	2 547 955	2 697 310	2 415 972
24.1	- Vervaardiging van chemische basisproducten	18 928 048	1 687 359	1 764 460	1 622 524
24.2	- Vervaardiging van verdelgingsmiddelen en van andere chemische producten voor de landbouw	736 840	42 222	33 873	33 377
24.3	- Vervaardiging van verf, vernis e.d., drukinkt en mastiek	902 841	77 506	89 016	71 927

PRODCOM - Leveringen per activiteit

Waarde van de industriële productie (1) volgens de hoofdactiviteit van de vestiging (voorlopige cijfers in 1 000 €) - vervolg

NACE Code	Activiteit	2004	2005		
			Mei	Juni	Juli
24.4	- Vervaardiging van farmaceutische en van chemische en botanische producten voor medicinaal gebruik	4 814 095	376 068	409 882	349 952
24.5	- Vervaardiging van zeep, wasmiddelen, poets- en reinigingsmiddelen, parfums en cosmetische artikelen	1 258 937	100 835	110 756	99 142
24.A	- Vervaardiging van overige chemische producten, m.i.v. voor de landbouw (24.A = 24.2 + 24.6)		262 335	279 929	237 481
24.6	- Vervaardiging van overige chemische producten	2 552 193	220 113	246 056	204 105
24.7	- Vervaardiging van synthetische en kunstmatige vezels	506 671	43 853	43 266	34 946
25	Vervaardiging van producten van rubber en kunststof	4 921 998	427 407	474 398	373 045
25.1	- Vervaardiging van producten van rubber	466 275	38 192	44 261	40 148
25.2	- Vervaardiging van producten van kunststof	4 455 723	389 214	430 137	332 897
26	Vervaardiging van overige niet-metaalhoudende minerale producten	5 239 993	467 949	562 329	343 924
26.1	- Vervaardiging van glas en glaswerk	1 704 283	134 280	161 311	126 453
26.A	- Vervaardiging van keramische tegels, plavuizen, behalve dakpannen en bakstenen (26.A = 26.2 + 26.3)	147 509	11 500	11 792	11 197
26.4	- Vervaardiging van dakpannen, bakstenen, tegels en overige producten voor de bouw van gebakken klei	319 820	32 319	35 926	20 457
26.5	- Vervaardiging van cement, kalk en gips	680 717	62 149	72 023	41 157
26.6	- Vervaardiging van artikelen van beton, gips en cement	1 854 492	176 860	218 385	109 757
26.7	- Houwen, bewerken en afwerken van bouw- en siersteen	226 151	20 116	24 898	10 957
26.8	- Vervaardiging van overige niet-metaalhoudende minerale producten	307 021	30 725	37 995	23 947
27	Vervaardiging van metalen in primaire vorm	13 306 647	1 182 760	1 228 917	1 028 592
27.1	- Vervaardiging van ijzer en staal en van ferrolegeringen	7 994 331	727 844	737 290	626 555
27.2	- Vervaardiging van buizen	192 906	13 949	17 358	13 277
27.3	- Overige eerste verwerking van ijzer en staal	1 142 875	96 506	109 285	74 642
27.4	- Productie van non-ferrometalen	3 703 828	321 324	337 935	300 492
27.5	- Gieten van metalen	272 707	23 137	27 049	13 626

(1) Leveringen m.i.v. de industriële behandelingen en diensten en aan het buitenland geleverd maakloonwerk.

PRODCOM - Leveringen per activiteit

Waarde van de industriële productie (1) volgens de hoofdactiviteit van de vestiging (voorlopige cijfers in 1 000 €) - vervolg

NACE Code	Activiteit	2004	2005		
			Mei	Juni	Juli
28	Vervaardiging van producten van metaal	7 553 117	633 546	752 224	489 243
28.1	- Vervaardiging van metalen constructiewerken voor de bouw	2 605 042	224 682	281 840	176 717
28.2	- Vervaardiging van tanks, reservoirs en bergingsmiddelen, van metaal; vervaardiging van radiatoren en ketels	882 691	71 603	87 738	52 273
28.3	- Vervaardiging van stoomketels	407 945	28 683	29 151	20 549
28.4	- Smeden, persen, stampen en profielwalsen van metaal; poedermetallurgie	297 044	23 901	25 206	16 614
28.5	- Oppervlaktebehandeling en bekleding van metaal; algemene metaalbewerking	1 386 009	113 021	135 045	84 388
28.6	- Vervaardiging van scharen, messen, bestekken, gereedschap en ijzerwaren	406 990	33 571	40 118	25 206
28.7	- Vervaardiging van overige producten van metaal	1 567 396	138 085	153 127	113 496
29	Vervaardiging van machines, apparaten en werktuigen, n.e.g.	7 453 017	638 220	756 026	561 531
29.1	- Vervaardiging van machines voor de productie en toepassing van mechanische energie, exclusief motoren voor	1 792 182	142 818	179 405	152 416
29.2	- Vervaardiging van overige machines voor algemeen gebruik	2 330 363	203 294	237 134	175 210
29.3	- Vervaardiging van machines voor de landbouw en de bosbouw	498 590	57 434	66 536	49 113
29.4	- Vervaardiging van gereedschapswerktuigen	264 616	23 638	35 606	23 162
29.5	- Vervaardiging van overige machines voor specifieke doeleinden	2 053 283	177 067	200 144	143 016
29.6	- Vervaardiging van wapens en munitie	250 942	11 997	12 562	3 496
29.7	- Vervaardiging van huishoudapparaten	263 042	21 972	24 640	15 119
30	Vervaardiging van kantoormachines en computers	328 273	25 773	32 944	24 959
31	Vervaardiging van elektrische machines en apparaten	4 168 514	337 164	403 866	301 169
31.1	- Vervaardiging van elektromotoren en van elektrische generatoren en transformatoren	586 126	52 124	64 215	47 630
31.2	- Vervaardiging van schakel- en verdeelinrichtingen	925 019	68 249	84 159	68 734
31.3	- Vervaardiging van geïsoleerde kabels en draad	462 500	41 577	48 282	37 405
31.4	- Vervaardiging van accumulatoren en elektrische batterijen	239 293	15 164	18 554	12 782

PRODCOM - Leveringen per activiteit

Waarde van de industriële productie (1) volgens de hoofdactiviteit van de vestiging (voorlopige cijfers in 1 000 €) - vervolg

NACE Code	Activiteit	2004	2005		
			Mei	Juni	Juli
31.5	- Vervaardiging van elektrische lampen en verlichtingsapparaten	616 999	59 077	63 928	47 780
31.6	- Vervaardiging van overige elektrische benodigdheden	1 338 577	100 972	124 728	86 838
32	Vervaardiging van audio-, video- en telecommunicatieapparatuur	2 435 079	175 467	229 203	160 910
32.1	- Vervaardiging van elektronische onderdelen	541 742	43 606	53 311	41 456
32.2	- Vervaardiging van zendapparatuur voor televisie en radio en van apparatuur voor lijntelefonie en lijntelegrafie	926 253	63 239	84 243	53 138
32.3	- Vervaardiging van audio- en videoapparatuur	967 084	68 622	91 649	66 316
33	Vervaardiging van medische apparatuur en instrumenten, van precisie- en optische instrumenten en van uurwerken	948 626	83 792	93 402	64 500
33.1	- Vervaardiging van medische apparatuur en instrumenten en van orthopedische artikelen	223 278	19 484	22 150	17 865
33.2	- Vervaardiging van meet-, regel-, navigatie- en controleapparatuur	548 040	45 261	53 917	34 418
33.3	- Vervaardiging van apparaten voor de bewaking van industriële processen	105 742	9 245	9 844	8 225
33.4	- Vervaardiging van optische instrumenten en van foto- en filmapparatuur	65 126	9 330	6 892	3 649
33.5	- Vervaardiging van uurwerken	6 439	472	600	344
34	Vervaardiging en assemblage van auto's, aanhangwagens en opleggers	16 396 198	1 198 495	1 681 384	865 399
34.1	- Vervaardiging en assemblage van auto's	11 668 779	802 360	1 196 677	561 504
34.2	- Vervaardiging van carrosserieën; vervaardiging van aanhangwagens, caravans en opleggers	1 339 903	125 829	148 128	91 746
34.3	- Vervaardiging van onderdelen en accessoires voor motorvoertuigen en motoren daarvan	3 387 517	270 306	336 579	212 150
35	Vervaardiging van overige transportmiddelen	1 402 730	126 273	224 419	112 103
35.1	- Scheepsbouw en -reparatie	135 326	14 322	15 267	11 152
35.4	- Vervaardiging van motorrijwielen en rijwielen	71 546	6 486	7 709	5 777
35.I	- Vervaardiging van lucht- en ruimtevaartuigen en rollend materieel (35.F = 35.2 + 35.3)	1 195 858	105 466	201 443	95 174
36	Vervaardiging van meubelen; overige industrie	2 552 693	204 491	235 661	149 953
36.1	- Vervaardiging van meubelen	2 018 426	161 769	192 203	111 627

(1) Leveringen m.i.v. de industriële behandelingen en diensten en aan het buitenland geleverd maakloonwerk.

PRODCOM - Leveringen per activiteit

Waarde van de industriële productie (1) volgens de hoofdactiviteit van de vestiging (voorlopige cijfers in 1 000 €) - vervolg en einde

NACE Code	Activiteit	2004	2005		
			Mei	Juni	Juli
36.2	- Bewerking van edelstenen en vervaardiging van juwelen en dergelijke artikelen	330 057	24 151	27 798	25 051
36.4	- Vervaardiging van sportartikelen	11 073	1 235	1 025	677
36.5	- Vervaardiging van spellen en speelgoed	83 781	8 152	7 058	5 748
36.A	- Overige industrie, m.i.v. de vervaardiging van muziekinstrumenten (36.A = 36.3 + 36.6)	109 356	9 183	7 578	6 851
	Totaal	133 211 839	11 032 621	12 612 530	9 518 449

PRODCOM - Tewerkstelling, uren en lonen

Tewerkstelling, uren en lonen volgens de hoofdactiviteit van de vestiging (voorlopige cijfers)

NACE Code	Activiteit		2004	2005		
				Mei	Juni	Juli
14	Overige winning van delfstoffen	Aantal arbeiders	2 502	2 509	2 490	2 467
		Aantal bedienden	810	780	779	781
		Totaal	3 313	3 289	3 269	3 248
		Aantal uren (1)	425 093	409 499	478 775	316 489
		Trimestriële lonen (2)	99 233		25 323	
14.1	- Winning van steen	Aantal arbeiders	1 177	1 215	1 203	1 193
		Aantal bedienden	304	298	297	297
		Totaal	1 482	1 513	1 500	1 490
		Aantal uren (1)	191 923	183 993	223 180	142 428
		Trimestriële lonen (2)	46 010		11 780	
14.2	- Winning van zand en klei	Aantal arbeiders	1 094	1 087	1 083	1 072
		Aantal bedienden	353	343	346	345
		Totaal	1 447	1 430	1 429	1 417
		Aantal uren (1)	185 276	182 585	209 473	137 951
		Trimestriële lonen (2)	40 679		10 231	
14.B	- Overige winning van delfstoffen n.e.g. (14.B = 14.3 + 14.4 + 14.5)	Aantal arbeiders	230			
		Aantal bedienden	153			
		Totaal	383			
		Aantal uren (1)	47 894			
		Trimestriële lonen (2)	12 545			
14.C	- Overige winning van delfstoffen n.e.g. (14.B = 14.1 + 14.3 + 14.4 + 14.5)	Aantal arbeiders		1 422	1 407	1 395
		Aantal bedienden		437	433	436
		Totaal		1 859	1 840	1 831
		Aantal uren (1)		226 914	269 302	178 538
		Trimestriële lonen (2)			15 092	
1C	Vervaardiging van voedingsmiddelen en dranken (1C=15 m.u.v. slachterijen en melkerijen)	Aantal arbeiders	46 474	45 689	45 706	45 780
		Aantal bedienden	18 684	18 947	18 918	18 884
		Totaal	65 158	64 636	64 624	64 664
		Aantal uren (1)	7 969 960	7 596 436	8 355 117	6 428 210
		Trimestriële lonen (2)	1 714 563		439 144	
15.B	- Productie en verwerking van vlees en vleesproducten (15B= 15.1 m.u.v. slachterijen)	Aantal arbeiders	10 079	10 145	10 191	10 162
		Aantal bedienden	1 857	1 873	1 879	1 885
		Totaal	11 936	12 018	12 070	12 047
		Aantal uren (1)	1 474 665	1 454 276	1 577 833	1 227 699
		Trimestriële lonen (2)	269 129		69 114	
15.2	- Verwerking en conservering van vis en vervaardiging van visproducten	Aantal arbeiders	994	950	958	938
		Aantal bedienden	414	407	406	403
		Totaal	1 409	1 357	1 364	1 341
		Aantal uren (1)	177 318	168 708	177 172	138 281
		Trimestriële lonen (2)	32 798		8 132	
15.3	- Verwerking en conservering van groenten en fruit	Aantal arbeiders	5 333	5 192	5 234	5 274
		Aantal bedienden	1 428	1 461	1 469	1 468
		Totaal	6 761	6 653	6 703	6 742
		Aantal uren (1)	835 738	780 693	878 908	694 704
		Trimestriële lonen (2)	162 363		40 243	
15.4	- Vervaardiging van plantaardige en dierlijke oliën en vetten	Aantal arbeiders	674	668	668	661
		Aantal bedienden	586	595	574	576
		Totaal	1 261	1 263	1 242	1 237
		Aantal uren (1)	161 716	152 935	166 033	124 228
		Trimestriële lonen (2)	47 308		13 639	
15.C	- Consumptie-ijs (15.C = 15.52)	Aantal arbeiders	1 192	1 187	1 184	1 186
		Aantal bedienden	219	221	222	222
		Totaal	1 411	1 408	1 406	1 408
		Aantal uren (1)	164 362	184 208	208 392	171 196
		Trimestriële lonen (2)	32 016		8 289	
15.6	- Vervaardiging van maalderijproducten, zetmeel en zetmeelproducten	Aantal arbeiders	1 965	1 966	1 970	1 966
		Aantal bedienden	1 569	1 549	1 557	1 550
		Totaal	3 535	3 515	3 527	3 516
		Aantal uren (1)	469 667	449 143	494 612	382 366
		Trimestriële lonen (2)	123 481		32 945	

(1) Tot december 1998 uren-arbeiders, vanaf januari 1999 uren gepresteerd door de werknemers (bedienden en arbeiders).

(2) Brutolonen en -weden van de werknemers tewerkgesteld in de industriële afdelingen (in 1 000 €).

PRODCOM - Tewerkstelling, uren en lonen

Tewerkstelling, uren en lonen volgens de hoofdactiviteit van de vestiging (voorlopige cijfers) - vervolg

NACE			2004	2005		
Code	Activiteit			Mei	Juni	Juli
15.7	- Vervaardiging van diervoeders	Aantal arbeiders	1 498	1 468	1 473	1 478
		Aantal bedienden	1 359	1 337	1 337	1 333
		Totaal	2 857	2 805	2 810	2 811
		Aantal uren (1)	380 887	362 709	400 038	326 828
		Trimestriële lonen (2)	84 458		21 571	
15.8	- Vervaardiging van overige voedingsmiddelen	Aantal arbeiders	19 402	18 825	18 754	18 824
		Aantal bedienden	7 676	8 049	8 034	8 059
		Totaal	27 078	26 874	26 788	26 883
		Aantal uren (1)	3 194 567	2 949 013	3 255 616	2 413 128
		Trimestriële lonen (2)	663 512		166 539	
15.9	- Vervaardiging van dranken	Aantal arbeiders	5 333	5 288	5 274	5 291
		Aantal bedienden	3 572	3 455	3 440	3 388
		Totaal	8 906	8 743	8 714	8 679
		Aantal uren (1)	1 111 036	1 094 751	1 196 513	949 780
		Trimestriële lonen (2)	299 497		78 672	
16	Vervaardiging van tabaksproducten	Aantal arbeiders	1 317	1 258	1 255	1 253
		Aantal bedienden	432	424	432	431
		Totaal	1 749	1 682	1 687	1 684
		Aantal uren (1)	200 559	179 766	212 605	135 743
		Trimestriële lonen (2)	42 930		10 220	
17	Vervaardiging van textiel	Aantal arbeiders	26 282	24 696	24 546	24 390
		Aantal bedienden	5 353	5 132	5 128	5 099
		Totaal	31 636	29 828	29 674	29 489
		Aantal uren (1)	3 684 426	3 303 614	3 803 727	2 301 315
		Trimestriële lonen (2)	649 825		160 580	
17.1	- Bewerken en spinnen van textielvezels	Aantal arbeiders	2 643	2 356	2 348	2 336
		Aantal bedienden	266	247	249	247
		Totaal	2 910	2 603	2 597	2 583
		Aantal uren (1)	307 548	262 405	298 923	168 209
		Trimestriële lonen (2)	50 807		11 987	
17.2	- Weven van textiel	Aantal arbeiders	6 406	6 030	5 962	5 895
		Aantal bedienden	1 397	1 270	1 273	1 267
		Totaal	7 804	7 300	7 235	7 162
		Aantal uren (1)	885 444	794 163	891 038	539 619
		Trimestriële lonen (2)	162 819		38 682	
17.3	- Textielveredeling	Aantal arbeiders	1 809	1 678	1 668	1 656
		Aantal bedienden	406	399	399	397
		Totaal	2 215	2 077	2 067	2 053
		Aantal uren (1)	256 050	212 900	257 039	138 548
		Trimestriële lonen (2)	44 345		10 873	
17.4	- Vervaardiging van geconfectioneerde artikelen van textiel, exclusief kleding	Aantal arbeiders	3 387	3 074	3 039	3 049
		Aantal bedienden	724	663	664	662
		Totaal	4 111	3 737	3 703	3 711
		Aantal uren (1)	474 165	423 633	487 990	313 331
		Trimestriële lonen (2)	75 177		18 329	
17.5	- Vervaardiging van overige textielproducten	Aantal arbeiders	10 687	10 424	10 400	10 333
		Aantal bedienden	2 348	2 303	2 291	2 280
		Totaal	13 036	12 727	12 691	12 613
		Aantal uren (1)	1 601 756	1 461 617	1 694 319	1 054 368
		Trimestriële lonen (2)	292 571		74 239	
17.6	- Vervaardiging van gebreide en gehaakte stoffen	Aantal arbeiders	477	484	484	482
		Aantal bedienden	108	167	169	169
		Totaal	586	651	653	651
		Aantal uren (1)	69 126	80 767	91 458	58 775
		Trimestriële lonen (2)	11 858		3 899	
17.7	- Vervaardiging van gebreide en gehaakte artikelen	Aantal arbeiders	870	650	645	639
		Aantal bedienden	101	83	83	77
		Totaal	971	733	728	716
		Aantal uren (1)	90 333	68 129	82 960	28 465
		Trimestriële lonen (2)	12 247		2 571	

(2) Brutolonen en -weden van de werknemers tewerkgesteld in de industriële afdelingen (in 1 000 €).

PRODCOM - Tewerkstelling, uren en lonen

Tewerkstelling, uren en lonen volgens de hoofdactiviteit van de vestiging (voorlopige cijfers) - vervolg

NACE Code	Activiteit		2004	2005		
				Mei	Juni	Juli
18	Vervaardiging van kleding en bontnijverheid	Aantal arbeiders	4 410	4 033	4 015	3 995
		Aantal bedienden	1 693	1 778	1 773	1 775
		Totaal	6 103	5 811	5 788	5 770
		Aantal uren (1)	651 284	601 140	705 281	457 206
		Trimestriële lonen (2)	113 596		28 206	
18.2	- Vervaardiging van overige kleding en toebehoren	Aantal arbeiders	4 159	3 813	3 796	3 776
		Aantal bedienden	1 625	1 740	1 735	1 737
		Totaal	5 785	5 553	5 531	5 513
		Aantal uren (1)	618 359	572 008	674 828	441 048
		Trimestriële lonen (2)	108 245		26 978	
19	Leernijverheid en vervaardiging van schoeisel	Aantal arbeiders	1 101	998	994	989
		Aantal bedienden	365	363	361	358
		Totaal	1 466	1 361	1 355	1 347
		Aantal uren (1)	172 919	151 108	177 095	129 827
		Trimestriële lonen (2)	33 986		8 606	
19.A	- Looien, bereiden en vervaardiging van lederen artikelen, behalve schoeisel (19.A = 19.1 + 19.2)	Aantal arbeiders	##	##		##
		Aantal bedienden	##	##		##
		Totaal	1 229	1 137		1 126
		Aantal uren (1)	147 937	129 951		116 089
		Trimestriële lonen (2)	29 985			
19.3	- Vervaardiging van schoeisel	Aantal arbeiders	##	##	##	##
		Aantal bedienden	##	##	##	##
		Totaal	237	224	224	221
		Aantal uren (1)	24 981	21 157	26 574	13 738
		Trimestriële lonen (2)	4 001		882	
20	Houtindustrie en vervaardiging van artikelen van hout en van kurk, exclusief meubelen; vervaardiging van	Aantal arbeiders	8 069	7 920	7 923	7 874
		Aantal bedienden	2 019	2 100	2 084	2 088
		Totaal	10 088	10 020	10 007	9 962
		Aantal uren (1)	1 328 313	1 288 679	1 450 163	912 712
		Trimestriële lonen (2)	225 486		60 145	
20.1	- Zagen en schaven van hout, impregneren van hout	Aantal arbeiders	1 177	1 136	1 138	1 130
		Aantal bedienden	250	253	253	256
		Totaal	1 428	1 389	1 391	1 386
		Aantal uren (1)	182 229	177 587	201 919	112 988
		Trimestriële lonen (2)	27 518		7 231	
20.2	- Vervaardiging van panelen en platen van hout	Aantal arbeiders	2 938	2 905	2 890	2 846
		Aantal bedienden	711	734	727	723
		Totaal	3 649	3 639	3 617	3 569
		Aantal uren (1)	502 531	481 721	522 084	396 853
		Trimestriële lonen (2)	92 884		24 939	
20.3	- Vervaardiging van schrijn- en timmerwerk	Aantal arbeiders	2 799	2 749	2 760	2 755
		Aantal bedienden	720	747	736	743
		Totaal	3 519	3 496	3 496	3 498
		Aantal uren (1)	453 889	445 898	520 387	257 119
		Trimestriële lonen (2)	74 361		20 493	
20.4	- Vervaardiging van houten emballage	Aantal arbeiders	769	789	796	804
		Aantal bedienden	128	152	153	152
		Totaal	898	941	949	956
		Aantal uren (1)	115 293	116 215	131 273	100 592
		Trimestriële lonen (2)	18 898		5 451	
20.5	- Vervaardiging van overige artikelen van hout, van kurk en riet en van vlechtwerk	Aantal arbeiders	384	341	339	339
		Aantal bedienden	208	214	215	214
		Totaal	592	555	554	553
		Aantal uren (1)	74 369	67 258	74 500	45 160
		Trimestriële lonen (2)	11 825		2 031	
21	Vervaardiging van pulp, papier en papierwaren	Aantal arbeiders	11 092	10 889	10 878	10 805
		Aantal bedienden	3 671	3 650	3 641	3 625
		Totaal	14 763	14 539	14 519	14 430
		Aantal uren (1)	1 864 328	1 789 298	1 982 635	1 403 015
		Trimestriële lonen (2)	446 074		111 708	

(1) Tot december 1998 uren-arbeiders, vanaf januari 1999 uren gepresteerd door de werknemers (bedienden en arbeiders).

(2) Brutolonen en -weden van de werknemers tewerkgesteld in de industriële afdelingen (in 1 000 €).

PRODCOM - Tewerkstelling, uren en lonen

Tewerkstelling, uren en lonen volgens de hoofdactiviteit van de vestiging (voorlopige cijfers) - vervolg

NACE			2004	2005		
Code	Activiteit			Mei	Juni	Juli
21.1	- Vervaardiging van papierpulp, papier en karton	Aantal arbeiders	3 223	3 128	3 138	3 105
		Aantal bedienden	1 316	1 268	1 267	1 244
		Totaal	4 540	4 396	4 405	4 349
		Aantal uren (1)	572 500	536 189	576 430	449 363
		Trimestriële lonen (2)	167 838		40 623	
21.2	- Vervaardiging van artikelen van papier en karton	Aantal arbeiders	7 868	7 761	7 740	7 700
		Aantal bedienden	2 354	2 382	2 374	2 381
		Totaal	10 223	10 143	10 114	10 081
		Aantal uren (1)	1 291 827	1 253 109	1 406 205	953 652
		Trimestriële lonen (2)	278 235		71 085	
22	Uitgeverijen, drukkerijen en reproductie van opgenomen media	Aantal arbeiders	10 972	10 336	10 350	10 354
		Aantal bedienden	13 611	13 232	13 247	13 296
		Totaal	24 583	23 568	23 597	23 650
		Aantal uren (1)	3 177 891	2 934 523	3 238 735	2 278 515
		Trimestriële lonen (2)	797 026		203 027	
22.A	- Uitgeverijen en reproductie van opgenomen media (22.A = 22.1 + 22.3)	Aantal arbeiders	1 426	1 258	1 256	1 260
		Aantal bedienden	8 972	8 748	8 751	8 794
		Totaal	10 399	10 006	10 007	10 054
		Aantal uren (1)	1 381 472	1 280 942	1 410 688	1 086 016
		Trimestriële lonen (2)	385 766		102 116	
22.2	- Drukkerijen en diensten in verband met drukkerijen	Aantal arbeiders	9 545	9 078	9 094	9 094
		Aantal bedienden	4 638	4 484	4 496	4 502
		Totaal	14 184	13 562	13 590	13 596
		Aantal uren (1)	1 796 418	1 653 581	1 828 047	1 192 499
		Trimestriële lonen (2)	411 259		100 911	
24	Vervaardiging van chemische producten	Aantal arbeiders	28 663	28 066	28 113	28 053
		Aantal bedienden	35 856	35 950	36 073	36 006
		Totaal	64 519	64 016	64 186	64 059
		Aantal uren (1)	8 202 015	7 903 924	8 664 258	6 361 140
		Trimestriële lonen (2)	2 753 682		704 536	
24.1	- Vervaardiging van chemische basisproducten	Aantal arbeiders	12 848	12 397	12 384	12 335
		Aantal bedienden	14 780	14 529	14 533	14 499
		Totaal	27 628	26 926	26 917	26 834
		Aantal uren (1)	3 514 664	3 305 315	3 541 203	2 805 142
		Trimestriële lonen (2)	1 263 777		326 075	
24.2	- Vervaardiging van verdelgingsmiddelen en van andere chemische producten voor de landbouw	Aantal arbeiders	553	# #	# #	# #
		Aantal bedienden	730	# #	# #	# #
		Totaal	1 283	1 303	1 294	1 295
		Aantal uren (1)	167 102	167 047	169 859	154 370
		Trimestriële lonen (2)	55 102		14 121	
24.3	- Vervaardiging van verf, vernis e.d., drukinkt en mastiek	Aantal arbeiders	1 295	1 285	1 273	1 267
		Aantal bedienden	1 937	1 981	2 008	1 975
		Totaal	3 233	3 266	3 281	3 242
		Aantal uren (1)	455 235	437 521	482 371	359 008
		Trimestriële lonen (2)	129 456		33 906	
24.4	- Vervaardiging van farmaceutische en van chemische en botanische producten voor medicinaal gebruik	Aantal arbeiders	5 422	5 652	5 681	5 677
		Aantal bedienden	11 230	11 467	11 557	11 564
		Totaal	16 653	17 119	17 238	17 241
		Aantal uren (1)	2 107 826	2 130 288	2 414 441	1 551 369
		Trimestriële lonen (2)	720 676		178 381	
24.5	- Vervaardiging van zeep, wasmiddelen, poets- en reinigingsmiddelen, parfums en cosmetische artikelen	Aantal arbeiders	2 842	2 836	2 877	2 872
		Aantal bedienden	1 590	1 593	1 596	1 596
		Totaal	4 432	4 429	4 473	4 468
		Aantal uren (1)	556 975	547 001	601 643	477 642
		Trimestriële lonen (2)	129 841		28 527	
24.A	- Vervaardiging van overige chemische producten, m.i.v. voor de landbouw (24.A = 24.2 + 24.6)	Aantal arbeiders		4 244	4 237	4 242
		Aantal bedienden		5 962	5 961	5 958
		Totaal		10 206	10 198	10 200
		Aantal uren (1)		1 240 823	1 366 324	992 014
		Trimestriële lonen (2)			123 611	

(2) Brutolonen en -weden van de werknemers tewerkgesteld in de industriële afdelingen (in 1 000 €).

PRODCOM - Tewerkstelling, uren en lonen

Tewerkstelling, uren en lonen volgens de hoofdactiviteit van de vestiging (voorlopige cijfers) - vervolg

NACE			2004	2005		
Code	Activiteit			Mei	Juni	Juli
24.6	- Vervaardiging van overige chemische producten	Aantal arbeiders	3 920	##	##	##
		Aantal bedienden	5 118	##	##	##
		Totaal	9 039	8 903	8 904	8 905
		Aantal uren (1)	1 131 294	1 073 776	1 196 465	837 644
		Trimestriële lonen (2)	394 949		109 491	
24.7	- Vervaardiging van synthetische en kunstmatige vezels	Aantal arbeiders	1 780	1 652	1 661	1 660
		Aantal bedienden	468	418	418	414
		Totaal	2 249	2 070	2 079	2 074
		Aantal uren (1)	268 916	242 976	258 276	175 965
		Trimestriële lonen (2)	59 881		14 036	
25	Vervaardiging van producten van rubber en kunststof	Aantal arbeiders	17 917	17 679	17 605	17 539
		Aantal bedienden	7 661	7 700	7 651	7 669
		Totaal	25 579	25 379	25 256	25 208
		Aantal uren (1)	3 286 520	3 185 937	3 590 257	2 363 959
		Trimestriële lonen (2)	741 392		191 346	
25.1	- Vervaardiging van producten van rubber	Aantal arbeiders	1 902	1 830	1 823	1 826
		Aantal bedienden	846	901	900	925
		Totaal	2 748	2 731	2 723	2 751
		Aantal uren (1)	343 049	326 941	385 600	268 385
		Trimestriële lonen (2)	84 054		21 907	
25.2	- Vervaardiging van producten van kunststof	Aantal arbeiders	16 015	15 849	15 782	15 713
		Aantal bedienden	6 814	6 799	6 751	6 744
		Totaal	22 830	22 648	22 533	22 457
		Aantal uren (1)	2 943 470	2 858 996	3 204 657	2 095 574
		Trimestriële lonen (2)	657 338		169 439	
26	Vervaardiging van overige niet-metaalhoudende minerale producten	Aantal arbeiders	20 944	20 539	20 673	20 627
		Aantal bedienden	6 817	6 751	6 749	6 743
		Totaal	27 762	27 290	27 422	27 370
		Aantal uren (1)	3 598 370	3 464 040	3 985 830	2 434 667
		Trimestriële lonen (2)	799 479		199 761	
26.1	- Vervaardiging van glas en glaswerk	Aantal arbeiders	7 528	7 214	7 263	7 262
		Aantal bedienden	2 430	2 381	2 371	2 363
		Totaal	9 959	9 595	9 634	9 625
		Aantal uren (1)	1 282 635	1 192 637	1 323 908	935 375
		Trimestriële lonen (2)	296 036		74 433	
26.A	- Vervaardiging van keramische tegels, plavuizen, behalve dakpannen en bakstenen (26.A = 26.2 + 26.3)	Aantal arbeiders	861	853	854	842
		Aantal bedienden	237	226	226	224
		Totaal	1 098	1 079	1 080	1 066
		Aantal uren (1)	138 634	128 650	140 970	96 809
		Trimestriële lonen (2)	30 709		7 437	
26.4	- Vervaardiging van dakpannen, bakstenen, tegels en overige producten voor de bouw van gebakken klei	Aantal arbeiders	1 616	1 586	1 599	1 618
		Aantal bedienden	315	320	316	324
		Totaal	1 931	1 906	1 915	1 942
		Aantal uren (1)	258 684	244 668	272 311	197 490
		Trimestriële lonen (2)	50 826		13 868	
26.5	- Vervaardiging van cement, kalk en gips	Aantal arbeiders	1 198	1 098	1 110	1 103
		Aantal bedienden	777	744	743	746
		Totaal	1 976	1 842	1 853	1 849
		Aantal uren (1)	260 643	238 852	264 243	222 898
		Trimestriële lonen (2)	82 998		14 663	
26.6	- Vervaardiging van artikelen van beton, gips en cement	Aantal arbeiders	7 862	7 931	7 969	7 924
		Aantal bedienden	2 329	2 360	2 371	2 371
		Totaal	10 191	10 291	10 340	10 295
		Aantal uren (1)	1 321 387	1 327 620	1 590 803	786 977
		Trimestriële lonen (2)	272 962		71 975	
26.7	- Houwen, bewerken en afwerken van bouw- en siersteen	Aantal arbeiders	1 106	1 069	1 072	1 068
		Aantal bedienden	334	326	328	324
		Totaal	1 440	1 395	1 400	1 392
		Aantal uren (1)	192 310	181 857	216 582	99 769
		Trimestriële lonen (2)	32 328		8 551	

(1) Tot december 1998 uren-arbeiders, vanaf januari 1999 uren gepresteerd door de werknemers (bedienden en arbeiders).

(2) Brutolonen en -weden van de werknemers tewerkgesteld in de industriële afdelingen (in 1 000 €).

PRODCOM - Tewerkstelling, uren en lonen

Tewerkstelling, uren en lonen volgens de hoofdactiviteit van de vestiging (voorlopige cijfers) - vervolg

NACE Code	Activiteit		2004	2005		
				Mei	Juni	Juli
26.8	- Vervaardiging van overige niet-metaalhoudende minerale producten	Aantal arbeiders	770	788	806	810
		Aantal bedienden	392	394	394	391
		Totaal	1 163	1 182	1 200	1 201
		Aantal uren (1)	144 073	149 756	177 013	95 349
		Trimestriële lonen (2)	33 620		8 834	
27	Vervaardiging van metalen in primaire vorm	Aantal arbeiders	23 078	23 178	23 187	23 163
		Aantal bedienden	9 349	9 319	9 323	9 323
		Totaal	32 427	32 497	32 510	32 486
		Aantal uren (1)	4 171 490	4 158 690	4 413 936	3 364 214
		Trimestriële lonen (2)	1 159 254		281 755	
27.1	- Vervaardiging van ijzer en staal en van ferrolegeringen	Aantal arbeiders	12 371	12 668	12 669	12 655
		Aantal bedienden	5 085	5 106	5 109	5 114
		Totaal	17 456	17 774	17 778	17 769
		Aantal uren (1)	2 285 081	2 291 819	2 349 705	2 047 310
		Trimestriële lonen (2)	664 935		162 569	
27.2	- Vervaardiging van buizen	Aantal arbeiders	715	699	696	692
		Aantal bedienden	167	169	170	170
		Totaal	882	868	866	862
		Aantal uren (1)	105 967	98 548	115 676	67 734
		Trimestriële lonen (2)	22 153		5 693	
27.3	- Overige eerste verwerking van ijzer en staal	Aantal arbeiders	2 716	2 626	2 627	2 621
		Aantal bedienden	1 099	1 084	1 088	1 086
		Totaal	3 816	3 710	3 715	3 707
		Aantal uren (1)	482 221	481 687	534 757	285 445
		Trimestriële lonen (2)	129 333		30 107	
27.4	- Productie van non-ferrometalen	Aantal arbeiders	5 757	5 634	5 637	5 641
		Aantal bedienden	2 633	2 597	2 595	2 591
		Totaal	8 390	8 231	8 232	8 232
		Aantal uren (1)	1 060 703	1 041 526	1 119 079	812 699
		Trimestriële lonen (2)	291 407		69 554	
27.5	- Gieten van metalen	Aantal arbeiders	1 518	1 551	1 558	1 554
		Aantal bedienden	363	363	361	362
		Totaal	1 881	1 914	1 919	1 916
		Aantal uren (1)	237 517	245 110	294 719	151 026
		Trimestriële lonen (2)	51 426		13 833	
28	Vervaardiging van producten van metaal	Aantal arbeiders	37 835	37 368	37 386	37 296
		Aantal bedienden	11 439	11 431	11 386	11 376
		Totaal	49 275	48 799	48 772	48 672
		Aantal uren (1)	6 223 729	5 980 579	6 877 308	4 221 259
		Trimestriële lonen (2)	1 291 533		318 180	
28.1	- Vervaardiging van metalen constructiewerken voor de bouw	Aantal arbeiders	13 169	12 857	12 877	12 933
		Aantal bedienden	3 844	3 756	3 737	3 744
		Totaal	17 014	16 613	16 614	16 677
		Aantal uren (1)	2 156 783	2 061 384	2 394 643	1 340 229
		Trimestriële lonen (2)	415 214		103 435	
28.2	- Vervaardiging van tanks, reservoirs en bergingsmiddelen, van metaal; vervaardiging van radiatoren en ketels	Aantal arbeiders	4 729	4 683	4 684	4 667
		Aantal bedienden	1 848	1 819	1 823	1 813
		Totaal	6 577	6 502	6 507	6 480
		Aantal uren (1)	832 461	774 777	893 538	588 907
		Trimestriële lonen (2)	189 781		46 780	
28.3	- Vervaardiging van stoomketels	Aantal arbeiders	2 799	3 089	3 122	3 072
		Aantal bedienden	740	832	828	823
		Totaal	3 540	3 921	3 950	3 895
		Aantal uren (1)	426 770	451 330	529 459	446 097
		Trimestriële lonen (2)	89 071		21 872	
28.4	- Smeden, persen, stampen en profielwalsen van metaal; poedermetallurgie	Aantal arbeiders	975	930	932	926
		Aantal bedienden	256	254	252	254
		Totaal	1 232	1 184	1 184	1 180
		Aantal uren (1)	161 574	149 971	165 209	95 880
		Trimestriële lonen (2)	31 765		8 062	

(2) Brutolonen en -weden van de werknemers tewerkgesteld in de industriële afdelingen (in 1 000 €).

PRODCOM - Tewerkstelling, uren en lonen

Tewerkstelling, uren en lonen volgens de hoofdactiviteit van de vestiging (voorlopige cijfers) - vervolg

NACE			2004	2005		
Code	Activiteit			Mei	Juni	Juli
28.5	- Oppervlaktebehandeling en bekleding van metaal; algemene metaalbewerking	Aantal arbeiders	8 054	7 886	7 878	7 811
		Aantal bedienden	1 965	1 974	1 970	1 970
		Totaal	10 020	9 860	9 848	9 781
		Aantal uren (1)	1 265 279	1 219 741	1 395 095	853 618
		Trimestriële lonen (2)	265 543		64 193	
28.6	- Vervaardiging van scharen, messen, bestekken, gereedschap en ijzerwaren	Aantal arbeiders	1 864	1 802	1 780	1 792
		Aantal bedienden	800	793	777	777
		Totaal	2 664	2 595	2 557	2 569
		Aantal uren (1)	351 349	330 526	374 671	219 198
		Trimestriële lonen (2)	77 027		18 993	
28.7	- Vervaardiging van overige producten van metaal	Aantal arbeiders	6 242	6 121	6 113	6 095
		Aantal bedienden	1 982	2 003	1 999	1 995
		Totaal	8 224	8 124	8 112	8 090
		Aantal uren (1)	1 029 511	992 850	1 124 693	677 330
		Trimestriële lonen (2)	223 131		54 845	
29	Vervaardiging van machines, apparaten en werktuigen, n.e.g.	Aantal arbeiders	29 297	29 519	29 520	29 519
		Aantal bedienden	14 685	14 625	14 611	14 600
		Totaal	43 982	44 144	44 131	44 119
		Aantal uren (1)	5 639 128	5 487 108	6 289 922	4 005 587
		Trimestriële lonen (2)	1 280 447		332 324	
29.1	- Vervaardiging van machines voor de productie en toepassing van mechanische energie, exclusief motoren voor	Aantal arbeiders	4 709	4 844	4 899	4 918
		Aantal bedienden	3 281	3 359	3 360	3 359
		Totaal	7 991	8 203	8 259	8 277
		Aantal uren (1)	1 003 914	980 239	1 129 141	794 856
		Trimestriële lonen (2)	265 211		67 113	
29.2	- Vervaardiging van overige machines voor algemeen gebruik	Aantal arbeiders	8 584	8 726	8 710	8 696
		Aantal bedienden	4 590	4 672	4 662	4 658
		Totaal	13 174	13 398	13 372	13 354
		Aantal uren (1)	1 744 644	1 700 722	1 950 651	1 336 152
		Trimestriële lonen (2)	377 170		98 554	
29.3	- Vervaardiging van machines voor de landbouw en de bosbouw	Aantal arbeiders	2 256	2 236	2 230	2 213
		Aantal bedienden	804	755	758	761
		Totaal	3 061	2 991	2 988	2 974
		Aantal uren (1)	387 631	392 592	445 178	290 257
		Trimestriële lonen (2)	76 032		19 430	
29.4	- Vervaardiging van gereedschapswerktuigen	Aantal arbeiders	1 216	1 147	1 144	1 154
		Aantal bedienden	591	580	581	578
		Totaal	1 808	1 727	1 725	1 732
		Aantal uren (1)	230 550	213 096	243 706	154 332
		Trimestriële lonen (2)	50 280		11 837	
29.5	- Vervaardiging van overige machines voor specifieke doeleinden	Aantal arbeiders	9 999	9 955	9 945	9 949
		Aantal bedienden	4 387	4 205	4 199	4 189
		Totaal	14 386	14 160	14 144	14 138
		Aantal uren (1)	1 825 920	1 759 654	2 020 819	1 147 322
		Trimestriële lonen (2)	410 666		106 182	
29.6	- Vervaardiging van wapens en munitie	Aantal arbeiders	934	934	916	914
		Aantal bedienden	507	522	520	522
		Totaal	1 442	1 456	1 436	1 436
		Aantal uren (1)	177 695	166 503	191 429	115 630
		Trimestriële lonen (2)	48 539		15 452	
29.7	- Vervaardiging van huishoudapparaten	Aantal arbeiders	1 595	1 677	1 676	1 675
		Aantal bedienden	522	532	531	533
		Totaal	2 118	2 209	2 207	2 208
		Aantal uren (1)	268 772	274 302	308 998	167 038
		Trimestriële lonen (2)	52 550		13 756	
30	Vervaardiging van kantoorcomputers en computers	Aantal arbeiders	438	414	415	413
		Aantal bedienden	1 319	1 269	1 281	1 281
		Totaal	1 757	1 683	1 696	1 694
		Aantal uren (1)	237 789	222 011	248 409	184 855
		Trimestriële lonen (2)	63 215		16 349	

(1) Tot december 1998 uren-arbeiders, vanaf januari 1999 uren gepresteerd door de werknemers (bedienden en arbeiders).

(2) Brutolonen en -weden van de werknemers tewerkgesteld in de industriële afdelingen (in 1 000 €).

PRODCOM - Tewerkstelling, uren en lonen

Tewerkstelling, uren en lonen volgens de hoofdactiviteit van de vestiging (voorlopige cijfers) - vervolg

NACE			2004	2005		
Code	Activiteit			Mei	Juni	Juli
31	Vervaardiging van elektrische machines en apparaten	Aantal arbeiders	16 119	14 836	14 791	14 795
		Aantal bedienden	8 852	8 425	8 414	8 380
		Totaal	24 971	23 261	23 205	23 175
		Aantal uren (1)	3 188 339	2 804 229	3 230 678	1 989 479
		Trimestriële lonen (2)	756 759		183 431	
31.1	- Vervaardiging van elektromotoren en van elektrische generatoren en transformatoren	Aantal arbeiders	1 604	1 560	1 562	1 562
		Aantal bedienden	1 540	1 522	1 520	1 516
		Totaal	3 144	3 082	3 082	3 078
		Aantal uren (1)	402 234	385 171	442 744	278 420
		Trimestriële lonen (2)	107 575		28 030	
31.2	- Vervaardiging van schakel- en verdeelinrichtingen	Aantal arbeiders	4 616	3 777	3 776	3 786
		Aantal bedienden	2 415	2 129	2 140	2 140
		Totaal	7 032	5 906	5 916	5 926
		Aantal uren (1)	887 974	702 232	789 430	530 247
		Trimestriële lonen (2)	205 714		47 942	
31.3	- Vervaardiging van geïsoleerde kabels en draad	Aantal arbeiders	1 405	1 366	1 327	1 318
		Aantal bedienden	540	547	524	524
		Totaal	1 945	1 913	1 851	1 842
		Aantal uren (1)	245 595	243 606	261 530	169 541
		Trimestriële lonen (2)	60 307		16 453	
31.4	- Vervaardiging van accumulatoren en elektrische batterijen	Aantal arbeiders	1 087	1 079	1 082	1 078
		Aantal bedienden	293	277	278	280
		Totaal	1 380	1 356	1 360	1 358
		Aantal uren (1)	153 659	153 974	174 578	81 961
		Trimestriële lonen (2)	41 912		10 729	
31.5	- Vervaardiging van elektrische lampen en verlichtingsapparaten	Aantal arbeiders	3 320	3 183	3 184	3 178
		Aantal bedienden	1 491	1 536	1 534	1 527
		Totaal	4 812	4 719	4 718	4 705
		Aantal uren (1)	657 458	577 921	693 995	324 016
		Trimestriële lonen (2)	135 851		33 068	
31.6	- Vervaardiging van overige elektrische benodigdheden	Aantal arbeiders	4 083	3 871	3 860	3 873
		Aantal bedienden	2 571	2 414	2 418	2 393
		Totaal	6 655	6 285	6 278	6 266
		Aantal uren (1)	841 418	741 325	868 401	605 294
		Trimestriële lonen (2)	205 401		47 208	
32	Vervaardiging van audio-, video- en telecommunicatieapparatuur	Aantal arbeiders	4 092	4 016	4 041	4 031
		Aantal bedienden	5 805	5 688	5 663	5 661
		Totaal	9 897	9 704	9 704	9 692
		Aantal uren (1)	1 254 301	1 191 458	1 363 390	824 146
		Trimestriële lonen (2)	377 148		93 020	
32.1	- Vervaardiging van elektronische onderdelen	Aantal arbeiders	2 031	2 012	2 006	2 009
		Aantal bedienden	1 171	1 158	1 155	1 162
		Totaal	3 202	3 170	3 161	3 171
		Aantal uren (1)	403 299	384 060	443 051	278 757
		Trimestriële lonen (2)	103 135		24 305	
32.2	- Vervaardiging van zendapparatuur voor televisie en radio en van apparatuur voor lijntelefonie en lijntelegrafie	Aantal arbeiders	676	653	639	635
		Aantal bedienden	2 822	2 788	2 770	2 766
		Totaal	3 499	3 441	3 409	3 401
		Aantal uren (1)	466 710	427 705	491 415	243 124
		Trimestriële lonen (2)	162 707		40 745	
32.3	- Vervaardiging van audio- en videoapparatuur	Aantal arbeiders	1 383	1 351	1 396	1 387
		Aantal bedienden	1 811	1 742	1 738	1 733
		Totaal	3 195	3 093	3 134	3 120
		Aantal uren (1)	384 291	379 693	428 924	302 265
		Trimestriële lonen (2)	111 307		27 971	
33	Vervaardiging van medische apparatuur en instrumenten, van precisie- en optische instrumenten en van uurwerken	Aantal arbeiders	3 410	3 180	3 215	3 202
		Aantal bedienden	3 300	3 264	3 275	3 273
		Totaal	6 710	6 444	6 490	6 475
		Aantal uren (1)	878 014	808 405	918 149	584 030
		Trimestriële lonen (2)	197 270		52 079	

(2) Brutolonen en -weden van de werknemers tewerkgesteld in de industriële afdelingen (in 1 000 €).

PRODCOM - Tewerkstelling, uren en lonen

Tewerkstelling, uren en lonen volgens de hoofdactiviteit van de vestiging (voorlopige cijfers) - vervolg

NACE			2004	2005		
Code	Activiteit			Mei	Juni	Juli
33.1	- Vervaardiging van medische apparatuur en instrumenten en van orthopedische artikelen	Aantal arbeiders	1 381	1 383	1 418	1 405
		Aantal bedienden	825	845	858	856
		Totaal	2 207	2 228	2 276	2 261
		Aantal uren (1)	285 341	282 520	317 468	203 165
		Trimestriële lonen (2)	54 774		14 679	
33.2	- Vervaardiging van meet-, regel-, navigatie- en controleapparatuur	Aantal arbeiders	1 708	1 499	1 502	1 506
		Aantal bedienden	1 874	1 837	1 837	1 841
		Totaal	3 583	3 336	3 339	3 347
		Aantal uren (1)	470 099	411 295	471 867	286 661
		Trimestriële lonen (2)	115 799		30 317	
33.3	- Vervaardiging van apparaten voor de bewaking van industriële processen	Aantal arbeiders	72	71	68	63
		Aantal bedienden	353	353	352	344
		Totaal	426	424	420	407
		Aantal uren (1)	59 511	54 870	62 783	43 921
		Trimestriële lonen (2)	13 814		3 899	
33.4	- Vervaardiging van optische instrumenten en van foto- en filmapparatuur	Aantal arbeiders	201	183	183	185
		Aantal bedienden	226	207	206	210
		Totaal	428	390	389	395
		Aantal uren (1)	54 885	52 129	56 861	45 470
		Trimestriële lonen (2)	11 414		2 811	
33.5	- Vervaardiging van uurwerken	Aantal arbeiders	45	44	44	43
		Aantal bedienden	19	22	22	22
		Totaal	65	66	66	65
		Aantal uren (1)	8 176	7 591	9 170	4 813
		Trimestriële lonen (2)	1 469		374	
34	Vervaardiging en assemblage van auto's, aanhangwagens en opleggers	Aantal arbeiders	36 768	36 682	36 499	36 452
		Aantal bedienden	6 055	6 151	6 128	6 123
		Totaal	42 823	42 833	42 627	42 575
		Aantal uren (1)	5 482 880	4 941 205	5 795 515	3 275 317
		Trimestriële lonen (2)	1 305 480		305 884	
34.1	- Vervaardiging en assemblage van auto's	Aantal arbeiders	22 709	22 150	22 066	22 058
		Aantal bedienden	2 930	2 934	2 937	2 938
		Totaal	25 639	25 084	25 003	24 996
		Aantal uren (1)	3 347 988	2 838 651	3 375 563	1 763 647
		Trimestriële lonen (2)	841 815		185 114	
34.2	- Vervaardiging van carrosserieën; vervaardiging van aanhangwagens, caravans en opleggers	Aantal arbeiders	5 810	6 130	6 122	6 124
		Aantal bedienden	1 055	1 086	1 077	1 081
		Totaal	6 865	7 216	7 199	7 205
		Aantal uren (1)	850 561	848 076	976 740	569 277
		Trimestriële lonen (2)	177 757		47 056	
34.3	- Vervaardiging van onderdelen en accessoires voor motorvoertuigen en motoren daarvan	Aantal arbeiders	8 248	8 402	8 311	8 270
		Aantal bedienden	2 069	2 131	2 114	2 104
		Totaal	10 318	10 533	10 425	10 374
		Aantal uren (1)	1 284 329	1 254 478	1 443 212	942 393
		Trimestriële lonen (2)	285 909		73 715	
35	Vervaardiging van overige transportmiddelen	Aantal arbeiders	4 626	4 560	4 556	4 542
		Aantal bedienden	4 095	4 012	4 008	4 008
		Totaal	8 721	8 572	8 564	8 550
		Aantal uren (1)	999 398	898 377	984 014	693 009
		Trimestriële lonen (2)	266 132		102 126	
35.1	- Scheepsbouw en -reparatie	Aantal arbeiders	961	970	974	954
		Aantal bedienden	197	174	174	171
		Totaal	1 159	1 144	1 148	1 125
		Aantal uren (1)	140 144	136 000	142 498	115 408
		Trimestriële lonen (2)	29 311		39 222	
35.4	- Vervaardiging van motorrijwielen en rijwielen	Aantal arbeiders	324	337	336	335
		Aantal bedienden	114	111	111	112
		Totaal	438	448	447	447
		Aantal uren (1)	54 807	52 904	60 351	39 667
		Trimestriële lonen (2)	10 166		2 595	

(1) Tot december 1998 uren-arbeiders, vanaf januari 1999 uren gepresteerd door de werknemers (bedienden en arbeiders).

(2) Brutolonen en -weden van de werknemers tewerkgesteld in de industriële afdelingen (in 1 000 €).

PRODCOM - Tewerkstelling, uren en lonen

Tewerkstelling, uren en lonen volgens de hoofdactiviteit van de vestiging (voorlopige cijfers) - vervolg en einde

NACE			2004	2005		
Code	Activiteit			Mei	Juni	Juli
35.1	- Vervaardiging van lucht-en ruimtevaartuigen en rollend materieel (35.F = 35.2 + 35.3)	Aantal arbeiders	3 340	3 253	3 246	3 253
		Aantal bedienden	3 783	3 727	3 723	3 725
		Totaal	7 123	6 980	6 969	6 978
		Aantal uren (1)	804 446	709 473	781 165	537 934
		Trimestriële lonen (2)	226 655		60 308	
36	Vervaardiging van meubelen; overige industrie	Aantal arbeiders	14 423	13 781	13 692	13 606
		Aantal bedienden	3 279	3 203	3 184	3 160
		Totaal	17 702	16 984	16 876	16 766
		Aantal uren (1)	2 140 262	1 941 406	2 285 319	1 226 210
		Trimestriële lonen (2)	365 512		92 104	
36.1	- Vervaardiging van meubelen	Aantal arbeiders	12 023	11 600	11 528	11 492
		Aantal bedienden	2 478	2 417	2 398	2 400
		Totaal	14 501	14 017	13 926	13 892
		Aantal uren (1)	1 781 141	1 620 468	1 925 513	957 911
		Trimestriële lonen (2)	303 623		76 992	
36.2	- Bewerking van edelstenen en vervaardiging van juwelen en dergelijke artikelen	Aantal arbeiders	1 172	1 042	1 031	1 026
		Aantal bedienden	401	413	412	409
		Totaal	1 574	1 455	1 443	1 435
		Aantal uren (1)	165 512	146 864	161 537	138 306
		Trimestriële lonen (2)	26 079		6 639	
36.4	- Vervaardiging van sportartikelen	Aantal arbeiders	87	90	89	89
		Aantal bedienden	22	20	20	19
		Totaal	110	110	109	108
		Aantal uren (1)	13 147	12 741	14 674	8 581
		Trimestriële lonen (2)	2 123		512	
36.5	- Vervaardiging van spellen en speelgoed	Aantal arbeiders	464	451	451	451
		Aantal bedienden	152	151	151	150
		Totaal	616	602	602	601
		Aantal uren (1)	71 172	66 889	79 005	55 755
		Trimestriële lonen (2)	14 958		3 614	
36.A	- Overige industrie, m.i.v. de vervaardiging van muziekinstrumenten (36.A = 36.3 + 36.6)	Aantal arbeiders	674	598	593	548
		Aantal bedienden	224	202	203	182
		Totaal	898	800	796	730
		Aantal uren (1)	109 287	94 444	104 590	65 657
		Trimestriële lonen (2)	18 728		4 348	
Totaal		Aantal arbeiders	349 835	342 146	341 850	341 145
	Aantal bedienden	165 158	164 194	164 109	163 940	
	Totaal	514 994	506 340	505 959	505 085	
	Aantal uren (1)	64 777 014	61 241 432	69 051 118	45 890 904	
	Trimestriële lonen (2)	15 480 022		3 919 854		

(2) Brutolonen en -weden van de werknemers tewerkgesteld in de industriële afdelingen (in 1 000 €).

PRODCOM - Bestellingen

Waarde van de bestellingen voor bepaalde bedrijfstakken volgens

NACE code	Activiteit	Bestelling	2004			
			September	Oktober	November	December
1E	Vervaardiging van textiel (1E= 17 behalve textielveredeling)	Totaal	431 823	414 733	376 545	328 479
		Waarvan voor het buitenland	345 454	328 810	302 344	250 994
18	Vervaardiging van kleding en bontnijverheid	Totaal	49 603	34 158	28 256	24 413
		Waarvan voor het buitenland	24 639	16 360	14 410	10 070
21	Vervaardiging van pulp, papier en papierwaren	Totaal	334 923	327 777	311 210	285 079
		Waarvan voor het buitenland	220 803	216 761	201 960	185 633
24	Vervaardiging van chemische producten	Totaal	2 833 716	2 792 844	2 646 222	2 743 746
		Waarvan voor het buitenland	2 305 263	2 225 859	2 133 030	2 213 781
27	Vervaardiging van metalen in primaire vorm	Totaal	1 155 888	1 114 215	1 155 470	1 021 508
		Waarvan voor het buitenland	907 317	873 833	919 148	795 959
2D	Vervaardiging van produkten van metaal (2D=28 m.u.v.oppervlakbehandeling en en bekleding van metaal)	Totaal	527 416	519 286	477 798	483 896
		Waarvan voor het buitenland	219 555	226 974	193 980	180 926
29	Vervaardiging van machines, apparaten en werktuigen, n.e.g.	Totaal	601 238	614 009	593 004	706 641
		Waarvan voor het buitenland	419 801	430 916	424 501	470 033
30	Vervaardiging van kantoor­machines en computers	Totaal	30 592	20 994	26 537	38 664
		Waarvan voor het buitenland	19 400	11 501	12 143	16 401
31	Vervaardiging van elektrische machines en apparaten	Totaal	369 602	386 308	373 215	349 251
		Waarvan voor het buitenland	192 159	198 129	217 459	174 177
32	Vervaardiging van audio-, video- en telecommunicatieapparatuur	Totaal	205 882	216 175	192 413	222 795
		Waarvan voor het buitenland	171 326	179 424	159 916	184 978
33	Vervaardiging van medische apparatuur en instrumenten, van precisie- en optische instrumenten en van uurwerken	Totaal	88 883	82 423	84 324	115 779
		Waarvan voor het buitenland	46 911	55 593	51 378	77 859
34	Vervaardiging en assemblage van auto's, aanhangwagens en opleggers	Totaal	1 636 610	1 611 485	1 358 471	1 332 833
		Waarvan voor het buitenland	1 397 749	1 353 442	1 164 067	1 116 876
35	Vervaardiging van overige transportmiddelen	Totaal	98 539	106 700	95 311	132 133
		Waarvan voor het buitenland	75 259	81 826	66 614	111 624

PRODCOM - Bestellingen

de hoofdactiviteit van de vestiging (voorlopige cijfers in 1 000 €)

2004	2005							NACE code
	Januari	Februari	Maart	April	Mei	Juni	Juli	
4 518 138	354 237	354 102	383 199	363 833	344 247	377 344	294 266	1E
3 592 995	281 244	280 454	303 655	290 154	272 342	293 170	237 756	
497 697	42 100	57 414	53 945	34 905	27 028	32 038	38 645	18
240 980	17 054	26 064	27 970	17 078	14 522	14 235	18 878	
3 889 449	293 174	283 497	311 262	305 257	298 612	329 226	277 264	21
2 588 703	186 246	184 389	198 587	195 407	194 524	214 454	186 963	
30 708 016	2 725 443	2 622 236	2 800 326	2 769 598	2 655 050	2 788 276	2 508 146	24
24 688 060	2 174 089	2 091 096	2 277 602	2 225 780	2 182 851	2 292 764	2 081 344	
13 000 700	1 021 471	1 131 953	1 216 303	1 109 748	1 061 721	1 092 440	1 011 347	27
10 188 091	802 551	906 187	975 816	891 467	851 449	865 238	810 896	
5 878 388	451 898	462 684	551 134	529 412	494 688	548 576	367 514	2D
2 505 207	204 297	206 524	221 830	258 641	232 264	227 853	168 010	
7 271 968	592 285	590 124	691 533	626 489	627 882	772 657	521 888	29
5 155 134	426 443	423 036	483 377	443 250	446 307	560 888	363 312	
302 536								30
156 215								
4 076 615	349 679	330 767	393 934	340 107	357 868	382 325	287 541	31
2 283 723	217 326	182 386	235 135	200 352	220 090	248 060	184 407	
2 366 079	173 208	149 703	201 641	171 492	169 152	215 592	157 729	32
1 948 692	142 859	122 148	171 656	140 372	137 696	183 242	135 903	
1 004 259	77 227	75 325	85 969	72 684	75 873	87 240	74 036	33
622 318	48 056	48 104	53 257	45 778	39 260	57 215	48 974	
16 286 093	1 401 071	1 483 769	1 805 550	1 469 684	1 172 797	1 626 193	847 414	34
13 861 300	1 165 493	1 233 165	1 504 690	1 231 067	991 576	1 387 889	714 151	
1 159 785	130 494	112 587	128 714	160 829	118 389	144 885	56 553	35
852 028	98 797	86 132	100 260	133 127	97 079	119 001	34 035	

Diensten, handel en vervoer

Binnenlandse handel

Binnenlandse handel

T2. Omzet van de grote distributieondernemingen: Kettingindexcijfers weekbericht - Basisjaar 1995 = 100

T2.1 Grote distributieondernemingen

Groot warenhuizen met verschillende afdelingen

	Totaal	Voeding	Textiel- en kledingsartikelen, schoenen	Huishoud- artikelen	Andere artikelen
2002	120	119	115	135	113
2003	122	121	118	142	108
2004	125	125	118	142	109
2005					
Januari	125	119	161	143	94
Februari	109	117	84	123	88
Maart	121	129	102	127	105
April	124	129	118	130	105
Mei	118	123	104	132	100
Juni	122	125	108	132	113

Ondernemingen met bijhuizen

	Totaal	Voeding	Textiel- en kledingsartikelen, schoenen	Huishoud- artikelen	Andere artikelen	Super- markten Totaal
2002	141	140	114	128	172	114
2003	149	148	116	136	186	119
2004	156	154	119	148	197	122
2005						
Januari	152	141	142	171	180	113
Februari	135	143	78	129	158	109
Maart	161	165	124	146	175	115
April	160	161	135	139	179	116
Mei	159	161	120	140	188	120
Juni	164	166	119	144	205	122

Binnenlandse handel

T2. Omzet in de kleinhandel:

Kettingindexcijfers weekbericht - Basisjaar 1995 = 100

T2.2 Andere handel, totaal van kleinhandelsondernemingen & nieuwe personenwagen

	Andere handel				
	Totaal	Voeding	Textiel- en kledingsartikelen, schoenen	Huishoudartikelen	Andere artikelen
2002	119	112	112	111	128
2003	117	112	105	110	128
2004	119	117	107	115	127
2005					
Januari	112	108	116	97	126
Februari	103	103	82	94	121
Maart	120	117	118	107	133
April	122	118	104	121	127
Mei	122	117	96	123	130
Juni	127	123	102	126	133

	Totaal van kleinhandelsondernemingen						Nieuwe personenwagen	
	Waarde	Hoeveelheid	Voeding	Textiel- en kledingsartikelen, schoenen	Huishoudartikelen	Andere artikelen	Waarde	Hoeveelheid
2002	128	117	125	126	123	144	155	127
2003	129	116	129	120	123	143	156	124
2004	133	118	135	123	128	143	169	131
2005								
Januari	129	114	127	140	116	135	219	166
Februari	117	103	123	92	110	132	185	147
Maart	137	119	141	135	124	151	229	168
April	138	121	139	128	140	145	204	156
Mei	138	120	138	115	142	142	179	134
Juni	143	125	143	121	146	151	209	158

Diensten, handel en vervoer

Vervoer

Binnenscheepvaart

Evolutie van de vervoerde goederen

Maanden	Vervoerde goederen (in 1 000 t)				
	Totaal	Binnenlands verkeer	Ingaand verkeer	Uitgaand verkeer	Doorgaand verkeer
2003					
Januari	10.741	2.429	4.741	3.222	349
Februari	10.122	2.301	4.559	2.913	349
Maart	11.624	2.537	5.230	3.477	380
April	11.190	2.477	5.006	3.416	292
Mei	11.746	2.425	5.317	3.634	371
Juni	11.160	2.482	4.865	3.462	351
Juli	11.784	2.582	5.186	3.593	423
Augustus	11.427	2.601	5.036	3.451	339
September	12.304	2.878	5.326	3.668	431
Oktober	12.720	3.028	5.510	3.819	364
November	11.714	2.690	4.993	3.676	357
December	11.222	2.690	5.012	3.195	324
2004					
Januari*	12.030	2.868	5.553	3.227	383
Februari*	11.917	2.769	5.464	3.317	367
Maart*	13.198	3.280	5.912	3.577	429
April*	12.524	2.961	5.797	3.412	354
Mei*	11.870	2.848	5.377	3.282	363
Juni*	12.724	3.083	5.863	3.399	380
Juli					
Augustus					
September					
Oktober					
November					
December					

* aangepaste cijfers

Binnenscheepvaart

Vervoerde goederen volgens de goederensoort per maand

Definitieve cijfers januari 2004	Vervoerde goederen (in 1 000 t)				
	Totaal	Binnenlands verkeer	Ingaand verkeer	Uitgaand verkeer	Doorgaand verkeer
-Landbouwproducten en levende dieren	513	40	191	157	125
-Voedingsproducten en veevoeders	485	139	234	88	24
-Vaste brandstoffen	1.008	347	393	244	25
-Aardoliën en distillatieproducten daarvan	2.260	798	928	530	4
-Ertsen en metaalresiduen	1.007	150	724	117	17
-Producten van de metaalindustrie	713	99	375	211	29
-Ruwe mineralen en fabrikaten daarvan, en bouwmaterialen	2.696	821	1.242	584	50
-Meststoffen	462	76	170	159	57
-Chemische producten	1.147	158	506	437	46
-Machines, voertuigen, diverse fabrikaten n.e.g. en speciale transacties	1.740	239	792	703	6

Definitieve cijfers februari 2004	Vervoerde goederen (in 1 000 t)				
	Totaal	Binnenlands verkeer	Ingaand verkeer	Uitgaand verkeer	Doorgaand verkeer
-Landbouwproducten en levende dieren	461	33	181	136	112
-Voedingsproducten en veevoeders	425	110	203	92	21
-Vaste brandstoffen	1.110	368	435	284	23
-Aardoliën en distillatieproducten daarvan	2.226	624	957	642	4
-Ertsen en metaalresiduen	990	169	646	149	26
-Producten van de metaalindustrie	636	99	312	187	38
-Ruwe mineralen en fabrikaten daarvan, en bouwmaterialen	2.764	843	1.321	561	39
-Meststoffen	523	90	190	177	66
-Chemische producten	1.079	181	442	422	33
-Machines, voertuigen, diverse fabrikaten n.e.g. en speciale transacties	1.702	252	777	667	6

Definitieve cijfers maart 2004	Vervoerde goederen (in 1 000 t)				
	Totaal	Binnenlands verkeer	Ingaand verkeer	Uitgaand verkeer	Doorgaand verkeer
-Landbouwproducten en levende dieren	537	38	190	142	167
-Voedingsproducten en veevoeders	517	139	224	113	41
-Vaste brandstoffen	1.173	414	434	315	10
-Aardoliën en distillatieproducten daarvan	2.311	710	1.016	582	3
-Ertsen en metaalresiduen	805	211	424	141	29
-Producten van de metaalindustrie	781	143	383	215	39
-Ruwe mineralen en fabrikaten daarvan, en bouwmaterialen	3.383	973	1.636	735	39
-Meststoffen	650	171	243	171	66
-Chemische producten	1.217	192	499	495	31
-Machines, voertuigen, diverse fabrikaten n.e.g. en speciale transacties	1.825	288	863	668	5

Binnenscheepvaart

Vervoerde goederen volgens de goederensoort per maand (vervolg en einde)

Definitieve cijfers april 2004	Vervoerde goederen (in 1 000 t)				
	Totaal	Binnenlands verkeer	Ingaand verkeer	Uitgaand verkeer	Doorgaand verkeer
-Landbouwproducten en levende dieren	471	37	172	159	103
-Voedingsproducten en veevoeders	465	104	216	126	19
-Vaste brandstoffen	1.016	329	409	266	13
-Aardoliën en distillatieproducten daarvan	2.162	734	859	565	3
-Ertsen en metaalresiduen	907	170	610	99	28
-Producten van de metaalindustrie	685	132	313	197	44
-Ruwe mineralen en fabriekaten daarvan, en bouwmaterialen	3.387	977	1.667	689	55
-Meststoffen	456	103	180	122	51
-Chemische producten	1.081	137	465	442	36
-Machines, voertuigen, diverse fabriekaten n.e.g. en speciale transacties	1.893	237	906	747	3

Definitieve cijfers mei 2004	Vervoerde goederen (in 1 000 t)				
	Totaal	Binnenlands verkeer	Ingaand verkeer	Uitgaand verkeer	Doorgaand verkeer
-Landbouwproducten en levende dieren	491	33	226	105	127
-Voedingsproducten en veevoeders	444	106	169	140	30
-Vaste brandstoffen	1.122	282	449	370	21
-Aardoliën en distillatieproducten daarvan	1.976	691	713	569	2
-Ertsen en metaalresiduen	664	104	425	108	28
-Producten van de metaalindustrie	644	119	313	181	31
-Ruwe mineralen en fabriekaten daarvan, en bouwmaterialen	3.245	999	1.619	592	35
-Meststoffen	373	98	128	90	57
-Chemische producten	1.033	181	438	384	30
-Machines, voertuigen, diverse fabriekaten n.e.g. en speciale transacties	1.878	234	896	744	3

Definitieve cijfers juni 2004	Vervoerde goederen (in 1 000 t)				
	Totaal	Binnenlands verkeer	Ingaand verkeer	Uitgaand verkeer	Doorgaand verkeer
-Landbouwproducten en levende dieren	449	43	185	105	115
-Voedingsproducten en veevoeders	380	118	163	77	21
-Vaste brandstoffen	1.118	294	349	453	22
-Aardoliën en distillatieproducten daarvan	2.010	550	907	550	3
-Ertsen en metaalresiduen	885	167	594	95	28
-Producten van de metaalindustrie	678	150	303	175	49
-Ruwe mineralen en fabriekaten daarvan, en bouwmaterialen	3.861	1.216	1.849	751	44
-Meststoffen	430	91	171	106	63
-Chemische producten	1.067	183	468	383	32
-Machines, voertuigen, diverse fabriekaten n.e.g. en speciale transacties	1.846	270	872	702	2

Vervoer

Evolutie van de tot het verkeer toegelaten nieuwe motorvoertuigen

	Inschrijvingen van nieuwe tot het verkeer toegelaten motorvoertuigen						
	Totaal(3)	Personen- auto's	Auto-bussen en autocars	Voertuigen voor goederen- vervoer	Trekkers	Landbouw- trekkers	Moto's(1) scooters, auto- scooters(2)
1999	577 284	504 203	971	63 429	5 795	2 886	27 539
2000	601 659	531 640	1 150	60 261	5 521	3 087	24 685
2001	573 797	499 779	968	64 360	5 758	2 932	21 130
2002	535 300	472 830	1 080	53 322	4 649	3 419	21 554
2003	528 399	463 173	896	56 125	4 818	3 387	22 267
2004	563 334	489 262	911	63 859	5 200	4 102	25 118
2004							
januari	54 598	47 460	84	6 048	729	277	1 252
februari	56 333	50 104	89	5 411	443	286	2 279
maart	69 673	61 465	127	6 953	606	522	3 194
april	61 163	53 726	108	6 256	496	577	3 625
mei	45 747	39 477	78	5 373	403	416	2 851
juni	50 836	43 895	121	5 945	423	452	3 396
juli	36 640	31 481	43	4 430	359	327	2 381
augustus	35 265	29 896	93	4 620	276	380	2 035
september	39 415	33 842	71	4 675	522	305	1 843
oktober	43 394	39 120	60	5 392	445	261	1 155
november	38 732	33 702	16	4 528	332	154	682
december	29 654	25 094	21	4 228	166	145	425
2005							
januari	59 430	51 442	134	6 668	926	260	1 214
februari	52 715	45 594	83	6 236	443	359	2 289
maart	60 803	52 518	102	7 228	557	398	2 903
april	57 214	48 564	89	7 565	535	461	3 440
mei	48 940	41 745	56	6 311	475	353	2 784
juni	56 979	49 585	103	6 434	522	335	3 377
juli	38 616	32 747	73	4 773	705	318	2 552
augustus	38 752	33 379	85	4 563	431	294	2 044
september	40 694	35 645	46	4 433	311	259	1 849
oktober	0						
november	0						
december	0						

(1) De bromfietsen met een cilinderinhoud van 50 cc en minder, die de snelheid van 40 km/u kunnen overschrijden, worden beschouwd als moto's

(2) Maximum cilinderinhoud van 350 cm³ en maximum gewicht van 350 kg.

(3) Moto's, scooters, auto-scooters niet inbegrepen.

Vervoer

Evolutie van de tot het verkeer toegelaten tweedehandsmotorvoertuigen

	Inschrijvingen van tweedehandsmotorvoertuigen					
	Totaal	Personen- auto's	Auto-bussen en autocars	Voertuigen voor goederen- vervoer	Trekkers	Landbouw- trekkers
1999	778 870	699 374	982	68 633	4 298	5 583
2000	783 010	697 755	965	73 181	5 232	5 877
2001	774 571	687 102	1 096	75 229	4 883	6 261
2002	776 377	688 134	864	76 953	4 359	6 067
2003	759 466	667 567	1 089	80 213	4 326	6 271
2004	775 518	678 731	910	84 497	4 412	6 968
2004						
januari	63 280	54 846	105	7 363	446	520
februari	65 021	56 824	70	7 166	376	585
maart	77 572	67 744	70	8 525	415	818
april	71 620	62 849	84	7 544	435	708
mei	61 918	54 691	45	6 297	322	563
juni	74 404	65 461	61	7 801	386	695
juli	60 981	53 724	71	6 329	321	536
augustus	61 969	54 560	132	6 336	362	579
september	66 026	57 722	82	7 250	446	526
oktober	63 452	55 458	53	7 046	355	540
november	55 668	48 490	41	6 426	260	451
december	53 607	46 362	96	6 414	288	447
2005						
januari	61 565	53 391	73	7 111	413	577
februari	63 236	55 037	50	7 170	337	642
maart	67 411	58 348	61	7 869	367	766
april	68 170	59 126	57	7 827	360	800
mei	65 924	57 579	71	7 288	308	678
juni	76 613	67 296	49	8 249	319	700
juli	60 102	52 719	24	6 502	285	572
augustus	62 917	54 988	107	6 877	318	627
september	65 146	56 472	61	7 654	394	565
oktober	0					
november	0					
december	0					

Statistische domeinen

- Algemeen
- Grondgebied en leefmilieu
- Bevolking
- Samenleving
- Economie en financiën
- Landbouw en aanverwante activiteiten
- Industrie
- Diensten, handel en vervoer

Algemene Directie Statistiek en Economische Informatie
FOD Economische
B-1000 Brussel
tel. 02/548.63.65 - 02/548.63.66
fax 02/548.63.67

<http://statbel.fgov.be>
info@statbel.mineco.fgov.be

5 € *
ISSN 0771 - 0410

*Per nummer (excl. verzendingskosten): 5 € | Abonnement (excl. verzendingskosten): 50 €
Verantwoordelijke uitgever: R.Masant, Leuvenseweg 44 - B-1000 Brussel
Ondernemingsnummer FOD Economie, KMO, Middenstand en Energie: 0314.595.348