

**I. ECONOMIE EN FINANCIEN**

*Conjunctuurindicatoren*

Kalender voor het uitbrengen van de ADSEI-indicatoren .....	5
Indexen van de nieuwe orders - Juli 2005 .....	6
Faillissementen - Augustus 2005.....	8

**II. DIENSTEN, HANDEL EN VERVOER**

*Vervoer*

Evolutie van de tot het verkeer toegelaten motorvoertuigen van 1999 tot augustus 2005 .....	13
---	----

In deze publicatie vindt u **de recentste statistieken** van de volgende domeinen : Leefmilieu, bevolking, samenleving, economie en financiën, landbouw, industrie, diensten, handel en vervoer.

Daarnaast biedt onze website <http://statbel.fgov.be> een selectie van statistieken, die dagelijks worden bijgewerkt.

**Publicaties bestelt u door storting op postrekening nr. 679-2005886-23 van het Nationaal Instituut voor de Statistiek te Brussel.**

**Voor meer informatie :**  
Statistiek en Economische Informatie  
Leuvenseweg, 44 - 1000 Brussel  
Tel. : 02/548.63.66 - Fax: 02/548.63.67

**LUIK**

Bd de la Sauvenière, 73-75 - 4000 Luik  
Tel: 04/223.84.10  
Fax: 04/222.49.94

**GENT**

Coupure Rechts, 620 - 9000 Gent  
Tel: 09/267.27.27/30/31  
Fax: 09/267.27.29

**CHARLEROI**

Bd Audent 14/5 - 6000 Charleroi  
Tel: 071/27.44.14  
Fax: 071/27.44.19

**ANTWERPEN**

Italiëlei 124, Bus 85 -2000 Antwerpen  
Tel: 03/229.07.07  
Fax: 03/233.28.30

**CONVENTIONELE TEKENS**

Gegevens ontbreken	..
0 of minder dan de helft van de gebruikte eenheid	-
Voorlopige cijfers	(*)
De komma wordt gebruikt om de eenheden te scheiden van de decimalen	

**Verantwoordelijke uitgever : R. MASSANT**

**Auteursrecht voorbehouden**

Het reproduceren van de inhoud van deze publicatie is niet toegestaan, noch geheel, noch gedeeltelijk, noch in de oorspronkelijke, noch in bewerkte vorm, tenzij met schriftelijke machtiging vanwege de Algemene Directie Statistiek en Economische Informatie.

Het gebruiken van de inhoud van deze publicatie als toelichting of bewijsvoering in een artikel, een boekbespreking of een boek is toegestaan, mits duidelijk en nauwkeurige bronvermelding.

**Economie en financiën**  
*Conjunctuurindicatoren*



## Kalender voor het uitbrengen van de ADSEI-indicatoren

De indicatoren zijn beschikbaar op de aangeduide dag om 0 uur op onze website <http://statbel.fgov.be>

Beschikbaar vanaf	Indicator	Referentieperiode	Frequentie
<b>SEPTEMBER 2005</b>			
22	Omzetindexen (PRODCOM)	juli 2005	maandelijks
22	Afzetprijnsindexen	augustus 2005	maandelijks
27	Kleinhandelsindexen	juli 2005	maandelijks
29	Indexcijfers van de consumptieprijzen (*)	september 2005	maandelijks
29	Bouwvergunningen	juli 2005	maandelijks
<b>OKTOBER 2005</b>			
6	Werknemersindexen	juli 2005	maandelijks
6	Indexen van gewerkte uren	juli 2005	maandelijks
12	Faillissementen	september 2005	maandelijks
13	Productie-indexen	augustus 2005	maandelijks
13	Indexen van de nieuwe orders	augustus 2005	maandelijks
20	Omzetindexen (PRODCOM)	augustus 2005	maandelijks
25	Kleinhandelsindexen	augustus 2005	maandelijks
25	Afzetprijnsindexen	september 2005	maandelijks
25	Bouwvergunningen	augustus 2005	maandelijks
25	Werknemersindexen	augustus 2005	maandelijks
25	Indexen van gewerkte uren	augustus 2005	maandelijks
28	Indexcijfers van de consumptieprijzen (*)	oktober 2005	maandelijks
<b>NOVEMBER 2005</b>			
10	Productie-indexen	september 2005	maandelijks
15	Faillissementen	oktober 2005	maandelijks
17	Indexen van de nieuwe orders	september 2005	maandelijks
17	Omzetindexen (PRODCOM)	september 2005	maandelijks

(\*) Beschikbaar om 12u, na de vergadering van de Indexcommissie.

Deze kalender kan op aanvraag ook afzonderlijk verkregen worden.

(Tel. 02/548.68.63 - 63.66 - Fax. 02/548.63.67)

## Conjunctuurindicatoren – Persbericht

---

**Juli 2005\* : nieuwe orders industrie : -3,9% ; bouw : +2,2%**

De seizoengezuiverde index van de **nieuwe orders** van industrie met productie op basis van orders van de laatste drie maanden in vergelijking met de drie voorgaande maanden, is in België gedaald met 3,9% ; in de bouwnijverheid stegen ze met 2,2%.

De **trend** van de laatste drie maanden vertoont, in vergelijking met de drie maanden daarvoor, een daling (-2,0%) voor het hele land. Op gewestelijk niveau is er een daling van de nieuwe orders met 0,6% in Vlaanderen, in Wallonië daalden ze met 2,3%\*\*.

Wat de belangrijkste sectoren betreft, bedragen de trendveranderingen -0,2% voor de chemische nijverheid, -0,8% voor de metaalverwerking en +0,5% voor de bouwnijverheid.

Volgende persbericht op : **13/10/2005**

\*  
\* \*

*Overnemen mag mits bronvermelding: **FOD Economie – Afdeling Statistiek***

**Op de volgende bladzijde vindt U de bijhorende tabellen en grafieken.**

Meer informatie over de conjunctuur !

⇒ Bekijk ook, voor een totaalbeeld van de Belgische en Europese conjunctuur, de viertalige conjunctuurportalsite op het internet :

**<http://statbel.fgov.be/indicators>**

⇒ Alle methodologische toelichtingen bij de cijfers kunt U bij de Eenheid Conjunctuur vragen.

⇒ Het is mogelijk om gegevens over de nieuwe orders meer uitgesplitst (per subsector, per gewest) of verder bewerkt (vb. seizoengezuiverd) toegestuurd te krijgen, eenmalig of maandelijks (per abonnement).

⇒ Naast de indexen van de nieuwe orders beschikken we over vele andere conjunctuurgegevens : werknemers, productie-indexen, loonmassa, gewerkte uren, afzetprijs, materiaalkosten, omzet, bouwvergunningen, ...

---

\* (% stijging van de laatste drie maanden, tot en met juli 2005, tegenover voorgaande driemaandsperiode, seizoengezuiverde waarden)

\*\* de programma's voor seizoenuivering en trendberekening beschouwen elke reeks op zich; daardoor kan het gebeuren dat de optelling van de deelresultaten (van gewesten of producttypes) afwijkt van de globale resultaten.

---

# Conjunctuurindicatoren – Persbericht

## Nieuwe orders

**Bruto-indexen  
(2000=100)**  
Volume-indexen  
van de nieuwe  
orders

	Jan	Feb	Maart	April	Mei	Juni	Juli	Aug	Sept	Okt	Nov	Dec	Jaar
<b>Industrie met productie op basis van orders</b>													
2004	81,8	87,7	100,2	92,8	86,3	102,8	85,6	83,2	100,6	98,2	91,4	90,7	91,8
2005	90,3	90,7	103,0	94,1	87,0	97,9	75,5						
<b>Bouwnijverheid</b>													
2004	79,2	88,8	95,1	92,7	83,7	99,0	71,7	79,2	91,1	88,0	88,6	93,8	87,6
2005	78,6	84,3	91,5	82,5	91,8	94,8	63,8						
<b>Industrie met productie op basis van orders</b>													
2004	83,9	87,9	89,5	90,6	88,9	95,2	93,5	95,3	94,1	93,1	92,8	92,2	91,4
2005	94,2	92,6	93,3	91,3	89,7	89,7	87,1						
<b>Bouwnijverheid</b>													
2004	85,9	96,9	89,5	91,0	81,7	90,0	93,8	81,2	84,6	83,1	84,4	85,8	87,3
2005	85,7	91,6	80,5	85,5	89,9	85,4	87,9						

**Seizoen-gezuiverde  
indexen**

Na uitschakeling  
van seizoen-  
schommelingen

**Trend**

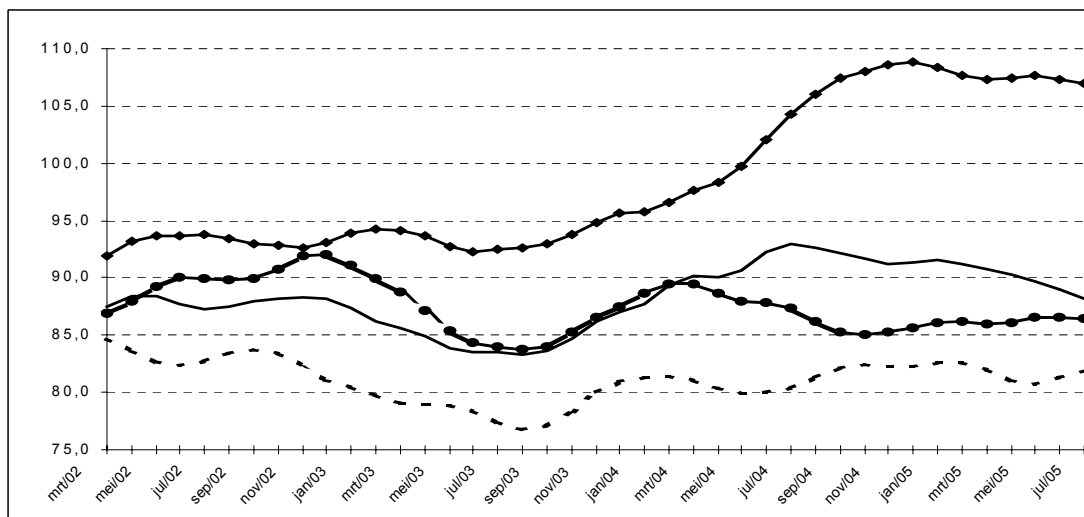
Na uitschakeling  
van seizoen- en  
toevallige  
schommelingen

Industrie en  
bouwnijverheid :

Metaalverwerking :

Chemische  
nijverheid :

Bouwnijverheid :



**Evolutie van de  
trend**

Vergelijking van de  
laatste drie  
maanden met de  
drie voorgaande  
maanden

↗↗ > 2,5%  
↗ 0,5% tot 2,5%  
→ -0,5% tot 0,5%  
↘ -2,5% tot -0,5%  
↘↘ < -2,5%

Bedrijfstakken	België	Vlaanderen	Wallonië	Brussel
Industrie en bouw met productie op basis van orders	↘	↘	↘	↘↘
Industrie met productie op basis van orders	↘↘	↘	↘↘	↘↘
Textiel en kleding	↗	→	↘	↘↘
Textiel	→	→	↗	↘↘
Kleding en bont	↗	↗↗	↗↗	↘↘
Papier en karton	→	→	↗	↘↘
Chemische nijverheid	→	↗	↘↘	
Metallurgie	↘↘	↘	↘	
Metaalverwerking	↘	↘	↗	↘↘
Producten van metaal	↘	→	↘↘	→
Machines, apparaten en werktuigen	↗	↗	↗↗	↗↗
Elektrische en elektronische apparaten en instrumenten	↘↘	↘	↗↗	↘↘
Transportmiddelen	↘↘	↘	↗↗	
Bouwnijverheid	↗	↗	→	↘↘

### **Augustus 2005 : 367 faillissementen (+ 4,3%)**

Gedurende de maand augustus 2005 gingen in België in totaal 367 bedrijven failliet, een stijging van 4,3% in vergelijking met augustus 2004. Het aantal faillissementen gedurende de laatste drie maanden bedraagt 1639, dat betekent een toename met 5,9% tegenover dezelfde periode van 2004.

Gedurende de laatste drie maanden, vergeleken met dezelfde periode vorig jaar, steeg het aantal failliete ondernemingen in de industrie met 9,2%, in de bouwnijverheid was er een stijging met 17,6%; de handel kende een toename van 0,4% en in de horeca waren er 24,4% meer faillissementen. Het aantal faillissementen in het transport en de andere diensten nam af met 0,5%.

Op gewestelijk niveau is er voor dezelfde periode van drie maanden een stijging met 3,0% in Vlaanderen, in Wallonië stijgen de faillissementen met 11,3% en Brussel kent een toename met 6,1%.

Als de failliete ondernemingen opgedeeld worden volgens grootteklasse, bedragen de veranderingen, steeds voor dezelfde vergelijking van de laatste drie maanden met dezelfde periode in 2004, -7,0% voor ondernemingen zonder werknemers, +15,3% voor de kleine ondernemingen met 1 tot 9 werknemers, +4,1% voor de middelgrote ondernemingen met 10 tot 49 werknemers en +0,0% voor de grotere bedrijven die 50 of meer personen aan het werk hebben.

Een uitsplitsing naargelang de rechtsvorm, tenslotte, geeft 5,9% voor de zelfstandigen, -5,6% voor de N.V.'s, +10,7% voor de B.V.B.A.'s en -5,0% voor de coöperatieven.

\*  
\* \*

### ***Overnemen mag mits bronvermelding : FOD Economie - NIS***

**Op de volgende bladzijden vindt U de bijhorende tabellen en grafieken.**

Meer informatie over de conjunctuur !

⇒ Bekijk ook, voor een totaalbeeld van de Belgische en Europese conjunctuur, de viertalige conjunctuurportalsite van het NIS op het internet :

**<http://statbel.fgov.be/indicators>**

⇒ Alle methodologische toelichtingen bij de cijfers kunt U bij de Eenheid faillissementen vragen.

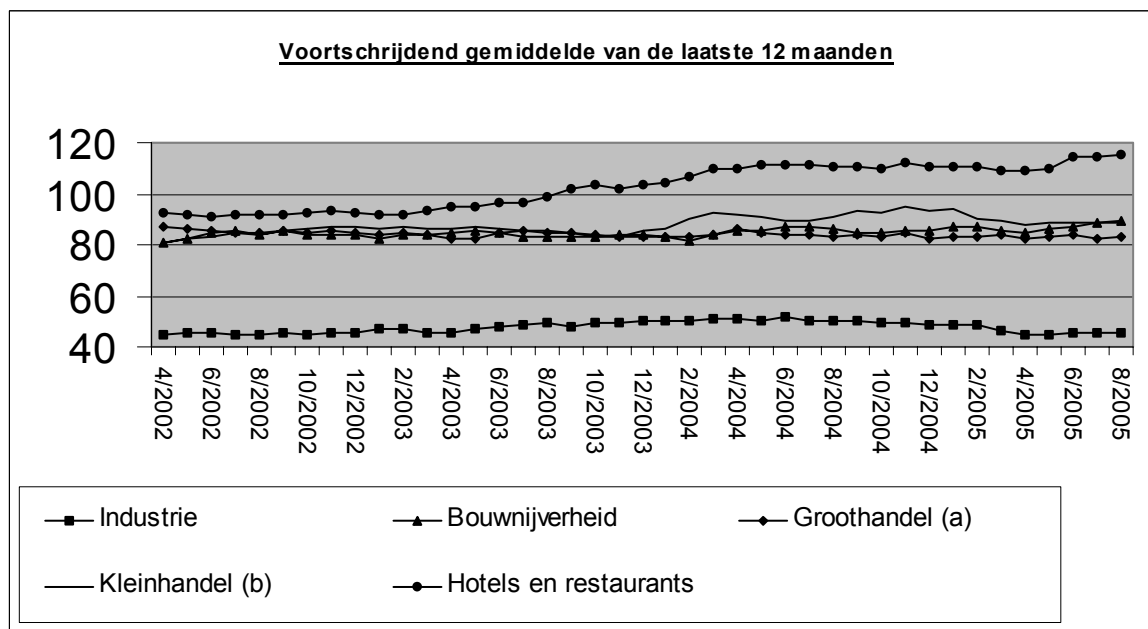
⇒ Het is mogelijk om gegevens over de faillissementen meer uitgesplitst (per subsector, per gewest) of verder bewerkt (vb. seizoengezuiverd) toegestuurd te krijgen, eenmalig of maandelijks (per abonnement).

⇒ Naast de faillissementsgegevens beschikken we over vele andere conjunctuurgegevens : werknemers, nieuwe orders, loonmassa, gewerkte uren, omzet, materiaalkosten, afzetprijzen, bouwvergunningen, productie.....



# Conjunctuurindicatoren – Persbericht

Maandelijksse faillissementen	2005															A	
	J	J	A	S	O	N	D	J	F	M	A	M	J	J			
<b>Totaal</b>	784	412	352	839	729	696	634	694	638	762	635	721	854	418	367		
<b>Volgens activiteit</b>																	
Landbouw en visserij	14	9	6	8	17	10	14	12	11	5	10	5	13	8	6	1,6%	
Industrie, energie en winning van delfstoffen	63	29	28	51	55	44	50	56	36	46	31	47	77	29	25	6,8%	
Bouw nijverheid	113	43	37	98	82	98	84	87	88	101	97	110	117	62	48	13,1%	
Handel	221	126	115	269	210	229	195	225	195	249	167	207	227	120	117	31,9%	
Horeca	115	72	55	142	121	121	101	109	118	137	107	124	164	73	64	17,4%	
Transport en andere diensten	217	96	84	222	185	160	164	161	154	186	161	187	204	106	85	23,2%	
Niet-gedefinieerde activiteit	41	37	27	49	59	34	26	44	36	38	62	41	52	20	22	6,0%	
<b>Volgens Gewest</b>																	
Brussel	116	73	73	174	103	130	91	136	106	136	122	131	135	75	68	18,5%	
Vlaanderen	447	225	182	460	411	342	354	376	331	428	340	352	461	221	198	54,0%	
Wallonië	221	114	97	205	215	224	189	182	201	198	173	238	258	122	101	27,5%	
<b>Volgens juridische vorm</b>																	
Zelfstandigen	144	92	74	156	184	151	125	156	129	165	146	140	170	80	81	22,1%	
N.V.	135	73	60	139	116	100	114	110	103	115	86	112	137	68	48	13,1%	
B.V.B.A.	443	216	195	483	610	399	348	382	366	432	360	413	485	242	218	59,4%	
C.V.	39	23	18	45	25	39	36	33	27	31	29	48	37	25	14	3,8%	
Andere	23	8	5	16	13	7	11	13	13	19	14	8	25	3	6	1,6%	



(a) Groothandel en handelsbemiddeling, exclusief de handel in auto's en motorrijwielen

(b) Kleinhandel, exclusief auto's en motorrijwielen; reparatie van consumentenartikelen

# Conjunctuurindicatoren – Persbericht

## Vergelijking van de laatste 3 maanden met dezelfde periode van het voorgaande jaar

	België	Vlaanderen	Wallonië	Brussel
<b>Totaal</b>	↗	↗	↗	↗

<b>Volgens activiteit</b>						
Landbouw en visserij	↘	↘	↗	↘	>5%	↗
Industrie, energie en winning van delfstoffen	↗	↗	↗	→	1% tot 5%	↗
Bouwnijverheid	↗	↗	↗	↗	-1% tot 1%	→
Handel	→	↗	↗	↘	-5% tot -1%	↘
Horeca	↗	↗	↗	↗	< -5%	↘
Transport en andere diensten	→	↘	↘	↗		
Niet-gedefinieerde activiteit	↘	↘	↗	↗		

<b>Volgens juridische vorm</b>				
Zelfstandigen	↗	↘	↗	↗
N.V.	↘	↘	↘	↘
B.V.B.A.	↗	↗	↗	↗
C.V.	↘	↗	↗	↘
Andere	↘	↘	↘	↗

# **Diensten, handel en vervoer**

Vervoer



# Vervoer

## Evolutie van de tot het verkeer toegelaten nieuwe motorvoertuigen

Inschrijvingen van nieuwe tot het verkeer toegelaten motorvoertuigen							
	Totaal(3)	Personen- auto's	Auto-bussen en autocars	Voertuigen voor goederen- vervoer	Trekkers	Landbouw- trekkers	Moto's(1) scooters, auto- scooters(2)
1999	<b>577 284</b>	504 203	971	63 429	5 795	2 886	27 539
2000	<b>601 659</b>	531 640	1 150	60 261	5 521	3 087	24 685
2001	<b>573 797</b>	499 779	968	64 360	5 758	2 932	21 130
2002	<b>535 300</b>	472 830	1 080	53 322	4 649	3 419	21 554
2003	<b>528 399</b>	463 173	896	56 125	4 818	3 387	22 267
2004	<b>563 334</b>	489 262	911	63 859	5 200	4 102	25 118
<b>2004</b>							
januari	<b>54 598</b>	47 460	84	6 048	729	277	1 252
februari	<b>56 333</b>	50 104	89	5 411	443	286	2 279
maart	<b>69 673</b>	61 465	127	6 953	606	522	3 194
april	<b>61 163</b>	53 726	108	6 256	496	577	3 625
mei	<b>45 747</b>	39 477	78	5 373	403	416	2 851
juni	<b>50 836</b>	43 895	121	5 945	423	452	3 396
juli	<b>36 640</b>	31 481	43	4 430	359	327	2 381
augustus	<b>35 265</b>	29 896	93	4 620	276	380	2 035
september	<b>39 415</b>	33 842	71	4 675	522	305	1 843
oktober	<b>43 394</b>	39 120	60	5 392	445	261	1 155
november	<b>38 732</b>	33 702	16	4 528	332	154	682
december	<b>29 654</b>	25 094	21	4 228	166	145	425
<b>2005</b>							
januari	<b>59 430</b>	51 442	134	6 668	926	260	1 214
februari	<b>52 715</b>	45 594	83	6 236	443	359	2 289
maart	<b>60 803</b>	52 518	102	7 228	557	398	2 903
april	<b>57 214</b>	48 564	89	7 565	535	461	3 440
mei	<b>48 940</b>	41 745	56	6 311	475	353	2 784
juni	<b>56 979</b>	49 585	103	6 434	522	335	3 377
juli	<b>38 616</b>	32 747	73	4 773	705	318	2 552
augustus	<b>38 752</b>	33 379	85	4 563	431	294	2 044
september	<b>0</b>						
oktober	<b>0</b>						
november	<b>0</b>						
december	<b>0</b>						

(1) De bromfietsen met een cilinderinhoud van 50 cc en minder, die de snelheid van 40 km/u kunnen overschrijden, worden beschouwd als moto's

(2) Maximum cilinderinhoud van 350 cm<sup>3</sup> en maximum gewicht van 350 kg.

(3) Moto's, scooters, auto-scooters niet inbegrepen.

# Vervoer

## Evolutie van de tot het verkeer toegelaten tweedehandsmotorvoertuigen

	Inschrijvingen van tweedehandsmotorvoertuigen					
	Totaal	Personen- auto's	Auto-bussen en autocars	Voertuigen voor goederen- vervoer	Trekkers	Landbouw- trekkers
1999	<b>778 870</b>	699 374	982	68 633	4 298	5 583
2000	<b>783 010</b>	697 755	965	73 181	5 232	5 877
2001	<b>774 571</b>	687 102	1 096	75 229	4 883	6 261
2002	<b>776 377</b>	688 134	864	76 953	4 359	6 067
2003	<b>759 466</b>	667 567	1 089	80 213	4 326	6 271
2004	<b>775 518</b>	678 731	910	84 497	4 412	6 968
<b>2004</b>						
januari	<b>63 280</b>	54 846	105	7 363	446	520
februari	<b>65 021</b>	56 824	70	7 166	376	585
maart	<b>77 572</b>	67 744	70	8 525	415	818
april	<b>71 620</b>	62 849	84	7 544	435	708
mei	<b>61 918</b>	54 691	45	6 297	322	563
juni	<b>74 404</b>	65 461	61	7 801	386	695
juli	<b>60 981</b>	53 724	71	6 329	321	536
augustus	<b>61 969</b>	54 560	132	6 336	362	579
september	<b>66 026</b>	57 722	82	7 250	446	526
oktober	<b>63 452</b>	55 458	53	7 046	355	540
november	<b>55 668</b>	48 490	41	6 426	260	451
december	<b>53 607</b>	46 362	96	6 414	288	447
<b>2005</b>						
januari	<b>61 565</b>	53 391	73	7 111	413	577
februari	<b>63 236</b>	55 037	50	7 170	337	642
maart	<b>67 411</b>	58 348	61	7 869	367	766
april	<b>68 170</b>	59 126	57	7 827	360	800
mei	<b>65 924</b>	57 579	71	7 288	308	678
juni	<b>76 613</b>	67 296	49	8 249	319	700
juli	<b>60 102</b>	52 719	24	6 502	285	572
augustus	<b>62 917</b>	54 988	107	6 877	318	627
september	<b>0</b>					
oktober	<b>0</b>					
november	<b>0</b>					
december	<b>0</b>					



### Statistische domeinen

- Algemeen
- Grondgebied en leefmilieu
- Bevolking
- Samenleving
- Economie en financiën
- Landbouw en aanverwante activiteiten
- Industrie
- Diensten, handel en vervoer

**Algemene Directie Statistiek en Economische Informatie**  
NIS NATIONAAL INSTITUUT VOOR DE STATISTIEK  
B-1000 Brussel  
tel. 02/548.63.65 - 02/548.63.66  
fax 02/548.63.67

**<http://statbel.fgov.be>**  
[info@statbel.mineco.fgov.be](mailto:info@statbel.mineco.fgov.be)

5 € \*  
ISSN 0771 - 0410

\*Per nummer (excl. verzendingskosten): 5 € | Abonnement (excl. verzendingskosten): 50 €  
Verantwoordelijke uitgever: R. Massant, Leuvenseweg 44 - B-1000 Brussel  
Ondernemingsnummer FOD Economie, KMO, Middenstand en Energie: 0314.595.348