

I. ECONOMIE EN FINANCIEN

Conjunctuurindicatoren

Kalender voor het uitbrengen van de ADSEI-indicatoren	5
Afzetprijsindexen (basis 2000 = 100) - Augustus 2005	6
Indexen van de loonmassa - 2 ^{de} trimester 2005	8
Werknemersindexen en indexen van de gewerkte uren (basis 2000 = 100) - Juni 2005	10
Omzetindexen (PRODCOM) - Juni 2005	14
Indexen van de bouwvergunningen - Juni 2005	16

II. LANDBOUW EN AANVERWANTE ACTIVITEITEN

Nieuwsfits: Teruggang van nijverheidsgewassen en aardappelen	21
--	----

III. DIENSTEN, HANDEL EN VERVOER

Vervoer

Luchtvaart - Juli 2005	27
NMBS - Reizigersvervoer - Mei en juni 2005	28
NMBS - Handelsvervoer van goederen - Mei en juni 2005	29
Evolutie van de tot het verkeer toegelaten motorvoertuigen van 1999 tot juli 2005	30

In deze publicatie vindt u **de recentste statistieken** van de volgende domeinen : Leefmilieu, bevolking, samenleving, economie en financiën, landbouw, industrie, diensten, handel en vervoer.

Daarnaast biedt onze website <http://statbel.fgov.be> een selectie van statistieken, die dagelijks worden bijgewerkt.

Publicaties bestelt u door storting op postrekening nr. 679-2005886-23 van het Nationaal Instituut voor de Statistiek te Brussel.

Voor meer informatie :
Statistiek en Economische Informatie
Leuvenseweg, 44 - 1000 Brussel
Tel. : 02/548.63.66 - Fax: 02/548.63.67

LUIK

Bd de la Sauvenière, 73-75 - 4000 Luik
Tel: 04/223.84.10
Fax: 04/222.49.94

GENT

Coupure Rechts, 620 - 9000 Gent
Tel: 09/267.27.27/30/31
Fax: 09/267.27.29

CHARLEROI

Bd Audent 14/5 - 6000 Charleroi
Tel: 071/27.44.14
Fax: 071/27.44.19

ANTWERPEN

Italiëlei 124, Bus 85 -2000 Antwerpen
Tel: 03/229.07.07
Fax: 03/233.28.30

CONVENTIONELE TEKENS

Gegevens ontbreken	..
0 of minder dan de helft van de gebruikte eenheid	-
Voorlopige cijfers	(*)
De komma wordt gebruikt om de eenheden te scheiden van de decimalen	

Verantwoordelijke uitgever : R. MASSANT

Auteursrecht voorbehouden

Het reproduceren van de inhoud van deze publicatie is niet toegestaan, noch geheel, noch gedeeltelijk, noch in de oorspronkelijke, noch in bewerkte vorm, tenzij met schriftelijke machtiging vanwege de Algemene Directie Statistiek en Economische Informatie.

Het gebruiken van de inhoud van deze publicatie als toelichting of bewijsvoering in een artikel, een boekbespreking of een boek is toegestaan, mits duidelijke en nauwkeurige bronvermelding.

Economie en financiën
Conjunctuurindicatoren

Kalender voor het uitbrengen van de ADSEI-indicatoren

De indicatoren zijn beschikbaar op de aangeduide dag om 0 uur op onze website <http://statbel.fgov.be>

Beschikbaar vanaf	Indicator	Referentieperiode	Frequentie
AUGUSTUS 2005			
30	Kleinhandelsindexen	mei 2005	maandelijks
30	Indexcijfers van de consumptieprijzen (*)	augustus 2005	maandelijks
SEPTEMBER 2005			
8	Productie-indexen	juli 2005	maandelijks
13	Faillissementen	augustus 2005	maandelijks
15	Indexen van de nieuwe orders	juli 2005	maandelijks
22	Omzetindexen (PRODCOM)	juli 2005	maandelijks
22	Afzetprijnsindexen	augustus 2005	maandelijks
27	Kleinhandelsindexen	juli 2005	maandelijks
29	Indexcijfers van de consumptieprijzen (*)	september 2005	maandelijks
29	Bouwvergunningen	juli 2005	maandelijks
OKTOBER 2005			
6	Werknemersindexen	juli 2005	maandelijks
6	Indexen van gewerkte uren	juli 2005	maandelijks
12	Faillissementen	september 2005	maandelijks
13	Productie-indexen	augustus 2005	maandelijks
13	Indexen van de nieuwe orders	augustus 2005	maandelijks
20	Omzetindexen (PRODCOM)	augustus 2005	maandelijks
25	Kleinhandelsindexen	augustus 2005	maandelijks
27	Afzetprijnsindexen	september 2005	maandelijks
27	Bouwvergunningen	augustus 2005	maandelijks
27	Werknemersindexen	augustus 2005	maandelijks
27	Indexen van gewerkte uren	augustus 2005	maandelijks
28	Indexcijfers van de consumptieprijzen (*)	oktober 2005	maandelijks

(*) Beschikbaar om 12u, na de vergadering van de Indexcommissie.

Deze kalender kan op aanvraag ook afzonderlijk verkregen worden.

(Tel. 02/548.68.63 - 63.66 - Fax. 02/548.63.67)

Augustus 2005 : Afzetprijsindex + 0,1%

In juli 2005, vergeleken met de voorgaande maand, is **de afzetprijsindex voor de totale industrie zonder bouw** gestegen met 0,1%. Een uitsplitsing van dat cijfer tussen energie en de rest, geeft een daling van 0,2% voor energie en een stijging van 0,2% voor de totale industrie zonder energie. Een verdere opsplitsing van de totale industrie zonder energie geeft +0,5% voor intermediaire goederen zonder energie, +0,5% voor investeringsgoederen, +0,1% voor duurzame consumptiegoederen en -0,2% voor niet-duurzame consumptiegoederen.

Als de algemene afzetprijsindex uitgesplitst wordt naargelang de bestemming, dan zien we een status-quo (+ 0,0%) op de binnenlandse markt en een stijging met 0,3% op de buitenlandse markt.

In vergelijking met juli van het voorgaande jaar, is de afzetprijs van de totale industrie zonder bouw gestegen met 1,8%. De afzetprijzen voor de Belgische markt stegen met 1,0%, voor de buitenlandse markt was er een stijging met 2,3%.

Volgende persbericht op : **22/9/2005**

*
* *

Overnemen mag mits bronvermelding : FOD Economie – Afd. Statistiek

Op de volgende bladzijde vindt U de bijhorende tabellen en grafieken.

Meer informatie over de conjunctuur !

⇒ Bekijk ook, voor een totaalbeeld van de Belgische en Europese conjunctuur, de viertalige [conjunctuurportalsite](#) op het internet :

<http://statbel.fgov.be/indicators>

⇒ Alle methodologische toelichtingen bij de cijfers kunt U bij de Eenheid Conjunctuur vragen.

⇒ Het is mogelijk om gegevens over de afzetprijzen meer uitgesplitst (per subsector, per gewest) of verder bewerkt (vb. seizoengezuiverd) toegestuurd te krijgen, eenmalig of maandelijks (per abonnement).

⇒ Naast de afzetprijsindexen beschikken we over vele andere conjunctuurgegevens : werknemers, nieuwe orders, loonmassa, gewerkte uren, omzet, materiaalkosten, afzetprijzen, bouwvergunningen,

Conjunctuurindicatoren – Persbericht

Bruto-indexen (2000=100)

Totale industrie
zonder
bouwnijverheid
*Prijsontwikkeling
van de afgezette
productie*

Totale markt													
	jan	feb	mrt	apr	mei	jun	jul	aug	sep	okt	nov	dec	Jaar
2003	100,0	100,3	100,8	101,0	100,4	100,2	99,6	99,6	99,9	100,4	100,8	100,9	100,3
2004	101,9	102,7	103,1	103,6	104,3	104,4	105,1	105,5	105,9	106,4	106,4	106,2	104,6
2005	107,1	107,1	107,0	107,1	106,8	106,9	107,0						
Binnenlandse markt													
	jan	feb	mrt	apr	mei	jun	jul	aug	sep	okt	nov	dec	Jaar
2003	102,5	102,9	103,6	104,0	103,5	103,1	102,4	102,2	102,4	102,6	102,8	102,8	102,9
2004	103,6	104,7	105,5	106,6	107,2	107,5	108,3	108,7	108,8	109,8	109,5	109,2	107,5
2005	110,6	110,1	109,9	109,7	109,4	109,4	109,4						
Buitenlandse markt													
	jan	feb	mrt	apr	mei	jun	jul	aug	sep	okt	nov	dec	Jaar
2003	98,1	98,3	98,6	98,8	98,3	98,2	97,8	97,8	98,1	98,7	99,2	99,4	98,4
2004	100,3	100,7	100,6	100,9	101,4	101,4	102,0	102,3	102,8	102,9	103,1	103,1	101,8
2005	103,7	104,0	104,0	104,2	104,0	104,1	104,4						

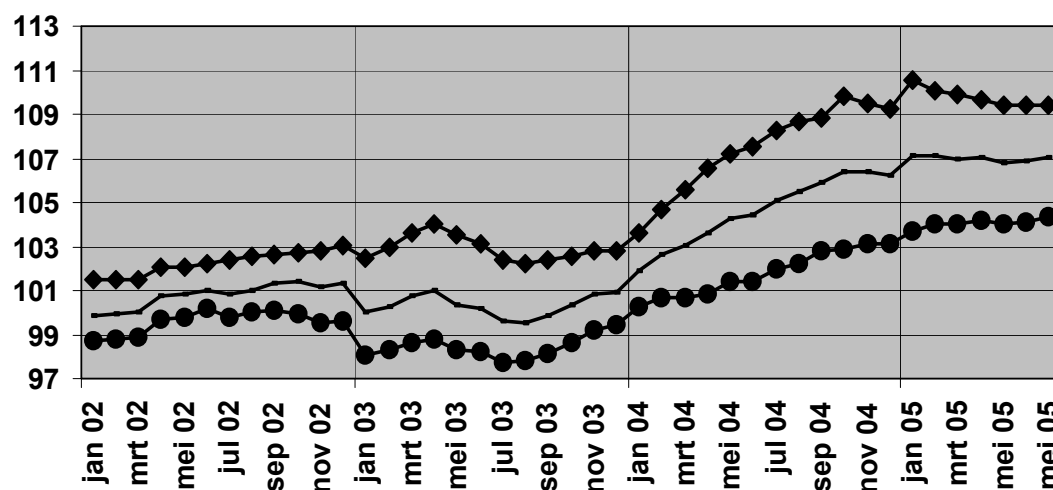
Bruto-indexen (2000=100)

Totale industrie
zonder
bouwnijverheid

Totale markt

Binnenlandse markt

Buitenlandse markt



Bruto-indexen

↗ > 1%
↗ 0.2% tot 1%
→ -0.2% tot 0.2%
↘ -1% tot -0.2%
↘ < -1%

Vergelijking van de
laatste drie
maanden met de
drie voorgaande
maanden

Bedrijfstakken / Hoofdindustriegroepen

	Totaal	Binnen	Buiten
Totale industrie (zonder bouwnijverheid)	→	↘	→
Energie.	↘↘	↗	↗
Totale industrie, zonder energie.	→	↘	→
Intermediaire goederen, zonder energie.	→	↘↘	↗
Investeringsgoederen	↘↘	↘	↗
Duurzame consumptiegoederen	↗	↘↘	↘
Niet-duurzame consumptiegoederen	↗	↗	↗
Winning van delfstoffen	→	↗	→
Voedings- en genotmiddelen	↗	↗	→
Textiel en kleding	↗	↘	↗↗
Papier en karton; uitgeverijen en drukkerijen	↘	↘	↘
Chemische, rubber- en kunststofnijverheid	↘	↘↘	↗
Metaalverwerking	↘	↘	↘
Cokes, geraffineerde aardolieproducten en splijt- en kweekstoffen	↗↗	↗↗	↗↗
Niet-metaalhoudende minerale producten	↗	↗	→
Metallurgie	↗↗	↗↗	↗
Meubels	↗	↗	↗
Elektriciteit	↘↘	↘↘	↘↘

Tweede kwartaal 2005: loonmassa ***industrie : -0,4% ; bouw : -0,1%***

In het tweede kwartaal van 2005, vergeleken met het voorgaande kwartaal, daalde het seizoensgezuiverde totaalbedrag van de lonen uitbetaald in de industrie (zonder bouwnijverheid) in België met 0,4%; in de bouwnijverheid was er een status-quo (-0,1%).

De trend van het laatste kwartaal vertoont in vergelijking met het voorgaande kwartaal een daling met 0,3% voor het hele land. Op gewestelijk niveau is er een daling van de loonmassa met 0,7% in Vlaanderen, in Wallonië bleef de loonmassa gelijk (-0,2%)*.

Een uitsplitsing naargelang het type van producten geeft -0,6% voor de intermediaire goederen, -0,4% voor de investeringsgoederen, -1,5% voor de duurzame consumptiegoederen en +0,5% voor de niet-duurzame consumptiegoederen. De bouwnijverheid, anderzijds, steeg met 0,3%.

Volgende persbericht : **1/12/2005**

*
* *

*Overnemen mag mits bronvermelding : **FOD Economie – Afdeling statistiek.***

Op de volgende bladzijde vindt U de bijhorende tabellen en grafieken.

Meer informatie over de conjunctuur !

⇒ Bekijk ook, voor een totaalbeeld van de Belgische en Europese conjunctuur, de viertalige conjunctuurportalsite op het internet :

<http://statbel.fgov.be/indicators>

⇒ Alle methodologische toelichtingen bij de cijfers kunt U bij de Eenheid Conjunctuur vragen.

⇒ Het is mogelijk om gegevens over de loonmassa meer uitgesplitst (per subsector, per gewest) of verder bewerkt (vb. seizoengezuiverd) toegestuurd te krijgen, eenmalig of maandelijks (per abonnement).

⇒ Naast de indexen van de loonmassa beschikken we over vele andere conjunctuurgegevens : werknemers, productie-indexen, nieuwe orders, gewerkte uren, ...

* de programma's voor seizoenuivering en trendberekening beschouwen elke reeks op zich; daardoor kan het gebeuren dat de optelling van de deelresultaten (van gewesten of producttypes) afwijkt van de globale resultaten.

Conjunctuurindicatoren – persbericht

**Bruto-indexen
(2000=100)**

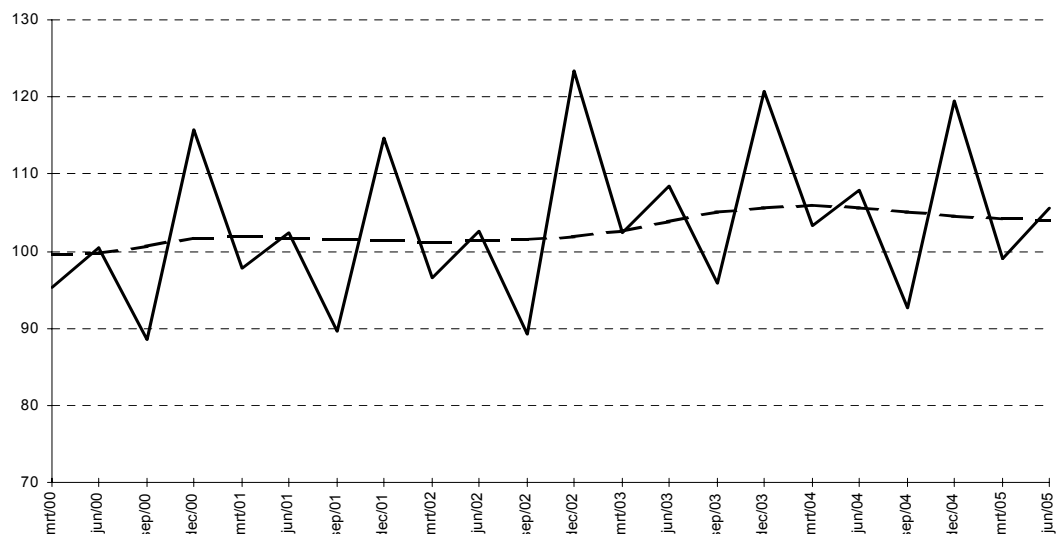
		I	II	III	IV	Jaar
Totale industrie	2004	103,3	107,9	92,6	119,4	105,8
	2005	99,08	105,6			
Totale industrie (zonder bouwnijverheid)	2004	101	104,1	89,97	118	103,3
	2005	97,89	102			
Winning van delfstoffen	2004	90,44	92,91	80,84	107,6	93,0
	2005	89,98	90,54			
Industrie	2004	100,9	104,1	89,7	117,8	103,1
	2005	97,91	101,4			
Productie en distributie van elektriciteit, gas en water	2004	102,6	105,6	94,97	122,1	106,3
	2005	97,89	113,4			
Bouwnijverheid	2004	115	128	106,5	125,9	118,8
	2005	104,6	124,7			

**Trend
(2000=100)**

Totale industrie; na
uitschakeling van
seizoen- en
toevallige
schommelingen

Bruto-indexen:

Trend :



**Vergelijking van
het laatste
kwartaal met het
voorgaande
kwartaal**
Trend

↗↗ > 2.5%
↗ 0.5% tot 2.5%
→ -0.5% tot 0.5%
↘ -2.5% tot -0.5%
↘↘ < -2.5%

BE : België
VL : Vlaanderen
WA : Wallonië
BR : Brussel

Bedrijfstakken / Hoofdindustriegroepen	BE	VL	WA	BR
Totale industrie	→	→	→	→
Totale industrie (zonder bouwnijverheid)	→	↘	→	→
Intermediaire goederen	↘	↘	→	↗↗
Investeringsgoederen	→	↘	→	↘↘
Duurzame consumptiegoederen	↘	→	→	↘↘
Niet-duurzame consumptiegoederen	→	→	↗	↘
Winning van delfstoffen	↘	↘	→	
Voedings- en genotmiddelen	→	↗	↗	↗↗
Textiel, kleding, leer en leerproducten	↘	↘	↘↘	↘
Papier en karton; uitgeverijen en drukkerijen	→	↗	↘	↗
Chemische, rubber- en kunststofnijverheid	↗	→	↗	↗↗
Metaalverwerking	→	→	↗	↗
Niet-metaalhoudende minerale producten	→	→	↘	↘↘
Metallurgie	↘↘	↘	→	↘
Meubels	↘	↘	↘↘	
Elektriciteit	↗	↗	↗	↗
Bouwnijverheid	→	↗	→	↘

Juni 2005* : werknemers

Industrie: -1,1%; bouw: -1,1%

De seizoengezuiverde index van het **aantal werknemers** in de industrie zonder de bouwnijverheid, van de laatste drie maanden in vergelijking met de drie voorgaande maanden, is in België gedaald met 1,1%; in de bouwnijverheid daalde het aantal met 1,1%.

De **trend** van de laatste drie maanden in de industrie toont in vergelijking met de drie maanden daarvoor een daling voor het hele land (-0,5%). Op gewestelijk niveau is er een daling van het werknemersaantal met 0,3% in Vlaanderen, in Wallonië daalde het met 0,6%**.

Een uitsplitsing naar het niveau van de belangrijke sectoren geeft -1,1% voor de chemische industrie en +0,0% voor de metaalverwerking. In de bouw daalde het aantal werknemers met 1,0%.

Volgende persbericht : **6/10/2005**

*

* *

*Overnemen mag mits bronvermelding: **FOD Economie – Afdeling Statistiek***

Op de volgende bladzijde vindt U de bijhorende tabellen en grafieken.

Meer informatie over de conjunctuur !

⇒ Bekijk ook, voor een totaalbeeld van de Belgische en Europese conjunctuur, de viertalige conjunctuurportalsite op het internet :

<http://statbel.fgov.be/indicators>

⇒ Alle methodologische toelichtingen bij de cijfers kunt U bij de Eenheid Conjunctuur.

⇒ Het is mogelijk om gegevens over de werknemers meer uitgesplitst (per subsector, per gewest) of verder bewerkt (vb. seizoengezuiverd) toegestuurd te krijgen, eenmalig of maandelijks (per abonnement).

⇒ Naast de indexen van de werknemers, beschikken we over vele andere conjunctuurgegevens : productie-indexen, nieuwe orders, loonmassa, gewerkte uren, bouwvergunningen, bouwkosten, omzet, afzetprijzen, ...

* % stijging van de laatste drie maanden, tot en met juni 2005, tegenover voorgaande driemaandsperiode, seizoengezuiverde waarden.

** De programma's voor seizoenuivering en trendberekening beschouwen elke reeks op zich; daardoor kan het gebeuren dat de optelling van de deelresultaten (van gewesten of producttypes) afwijkt van de globale resultaten.

Conjunctuurindicatoren – Persbericht

**Bruto-indexen
(2000=100)**
Aantal werknemers
onderworpen aan
RSZ

**Seizoen-
gezuiverde
indexen**

Na uitschakeling
van seizoen-
schommelingen

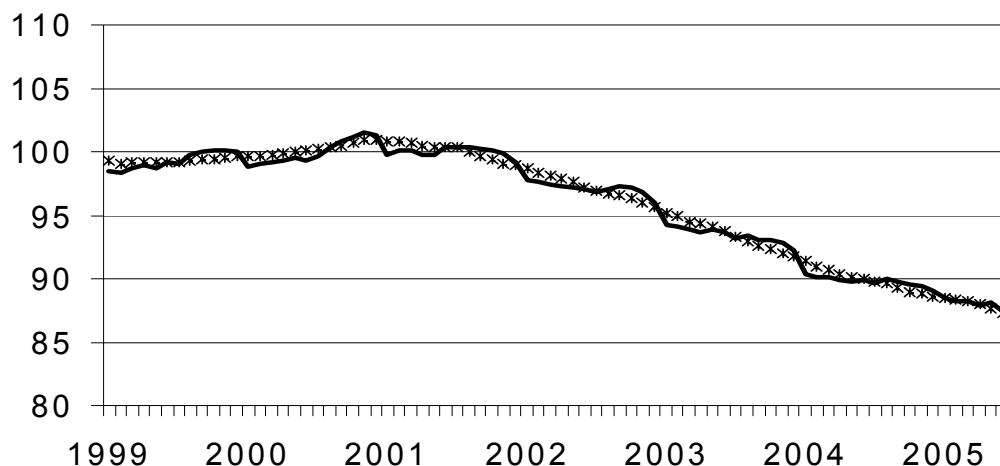
Trend

Totale industrie; na
uitschakeling van
seizoen- en
toevallige
schommelingen

Bruto-indexen:

Trend :

	Jan	Feb	Maart	April	Mei	Juni	Juli	Aug	Sept	Okt	Nov	Dec	Jaar
Totale industrie (zonder bouwnijverheid)													
2004	89,5	89,2	89,2	88,9	88,9	89,1	89,0	89,1	88,9	88,7	88,6	88,4	89,0
2005	87,9	87,7	87,7	87,2	87,6	87,1							
Bouwnijverheid													
2004	93,9	93,4	93,3	93,3	93,0	92,9	91,8	93,3	93,2	92,7	92,4	91,8	92,9
2005	90,4	90,2	89,8	90,2	90,3	88,7							
Totale industrie (zonder bouwnijverheid)													
2004	90,2	89,9	89,7	89,5	88,7	89,0	88,9	88,6	88,5	88,2	88,0	87,9	88,9
2005	88,7	88,3	87,9	87,6	87,3	87,0							
Bouwnijverheid													
2004	94,9	94,7	94,2	93,8	93,3	93,2	92,7	92,6	92,2	91,8	91,5	91,2	93,0
2005	91,1	90,8	90,3	90,1	89,9	89,3							



**Vergelijking van
de trend van de
laatste drie
maanden met de
drie voorgaande
maanden**

↗ > 1.5%
↗ 0.2% tot 1.5%
→ -0.2% tot 0.2%
↘ -1.5% tot -0.2%
↘ < -1.5%

BE : België
VL : Vlaanderen
WA : Wallonië
BR : Brussel

Bedrijfstakken / Hoofdindustrieën

	BE	VL	WA	BR
Totale industrie	↘	↘	↘	↘↘
Totale industrie (zonder bouwnijverheid)	↘	↘	↘	↘
Intermediaire goederen	↘	↘	↘	↘
Investeringsgoederen	↘	↘	↘	↘↘
Duurzame consumptiegoederen	↘	↘	↘↘	↘↘
Niet-duurzame consumptiegoederen	↘	↘	↘↘	↘↘
Winning van delfstoffen	↘	↘	↗	
Voedings- en genotmiddelen	↘	↘	↘	↘
Textiel en kleding	↘↘	↘↘	↘↘	↘↘
Papier en karton; uitgeverijen en drukkerijen	↘	↘	↘	↗
Chemische, rubber- en kunststofnijverheid	↘	↘	↗↗	↗
Metaalverwerking	→	→	↗	↘
Cokes, geraffineerde aardolieproducten en splijt- en kweekstoffen	↘	↘	↘↘	
Niet-metaalhoudende minerale producten	↘↘	↘	↘↘	↗
Metallurgie	↘	↘	↘	↘
Meubels	↘	↘	↘↘	
Elektriciteit	↗↗	↗↗	↗↗	↗↗
Bouwnijverheid	↘	↘	↘	↘↘

Juni 2005*: gewerkte uren

Industrie: +1,2%; bouw: +7,0%

De seizoengezuiverde index van het **aantal gewerkte uren** in de industrie zonder de bouwnijverheid in België van de laatste drie maanden in vergelijking met de drie voorgaande maanden, is gestegen met 1,2%; in de bouwnijverheid steeg het aantal met 7,0%.

De **trend** van de laatste drie maanden in de industrie toont in vergelijking met de drie maanden daarvoor een daling voor het Rijk (-0,3%). Op gewestelijk niveau is er een daling van de gewerkte uren met 0,8% in Vlaanderen, in Wallonië bleef het aantal gewerkte uren gelijk (+0,2%)**.

Een uitsplitsing naar het niveau van de belangrijkste sectoren geeft +1,0% voor de chemische industrie en -0,3% voor de metaalverwerking. In de bouw bleef het aantal gewerkte uren gelijk (-0,2%).

Volgende persbericht : **6/10/2005**

*
* *

*Overnemen mag mits bronvermelding: **FOD Economie – Afdeling Statistiek***

Op de volgende bladzijde vindt U de bijhorende tabellen en grafieken.

Meer informatie over de conjunctuur !

⇒ Bekijk ook, voor een totaalbeeld van de Belgische en Europese conjunctuur, de viertalige conjunctuurportalsite op het internet :

<http://statbel.fgov.be/indicators>

⇒ Alle methodologische toelichtingen bij de cijfers kunt U bij de Eenheid Conjunctuur.

⇒ Het is mogelijk om gegevens over de gewerkte uren meer uitgesplitst (per subsector, per gewest) of verder bewerkt (vb. seizoengezuiverd) toegestuurd te krijgen, eenmalig of maandelijks (per abonnement).

⇒ Naast de indexen van de gewerkte uren, beschikken we over vele andere conjunctuurgegevens : productie-indexen, nieuwe orders, loonmassa, werknemers, omzet, bouwvergunningen, afzetprijzen, bouwkosten...

* % *stijging van de laatste drie maanden, tot en met juni 2005, tegenover voorgaande driemaandsperiode, seizoengezuiverde waarden.*

** *De programma's voor seizoenuivering en trendberekening beschouwen elke reeks op zich; daardoor kan het gebeuren dat de optelling van de deelresultaten (van gewesten of producttypes) afwijkt van de globale resultaten.*

Conjunctuurindicatoren – Persbericht

Bruto-indexen (2000=100)

Uren gewerkt door
de werknemers
(arbeiders en
bedienden)

	Jan	Feb	Maart	April	Mei	Juni	Juli	Aug	Sept	Okt	Nov	Dec	Jaar
Totale industrie (zonder bouwnijverheid)													
2004	95,3	92,6	105,1	94,2	85,9	99,8	70,6	80,8	97,7	96,4	88,7	82,3	90,8
2005	91,8	89,3	97,9	93,7	86,6	93,9							
Bouwnijverheid													
2004	84,8	92,8	113,0	99,1	92,1	112,6	50,1	95,8	111,1	106,8	93,9	82,2	94,5
2005	74,1	85,4	92,5	103,5	92,9	108,1							
Totale industrie (zonder bouwnijverheid)													
2004	97,3	94,1	102,1	93,9	92,2	97,4	71,2	82,2	95,6	100,8	90,4	78,4	91,3
2005	94,1	90,1	95,4	94,4	92,0	91,8							
Bouwnijverheid													
2004	86,3	98,0	109,4	99,1	100,1	110,2	51,3	98,6	108,3	111,8	97,1	76,1	95,5
2005	76,8	85,3	91,3	103,5	101,0	105,3							

Indexen per werkdag

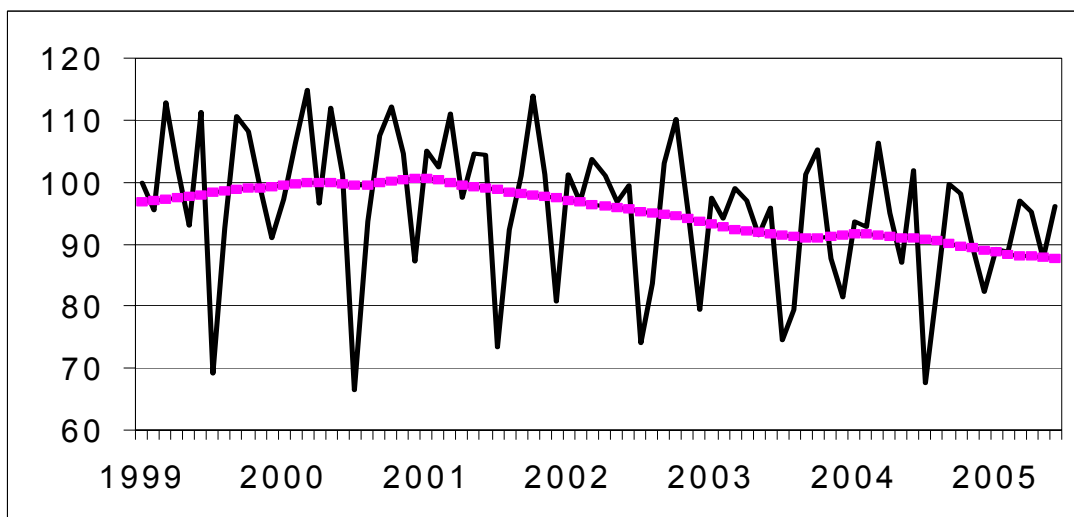
Rekening houdend
met de ongelijke
duur
en samenstelling
van de maanden

Trend

Totale industrie; na
uitschakeling van
seizoen- en
toevallige
schommelingen

Bruto-indexen:

Trend :



Vergelijking van de trend van de laatste drie maanden met de drie voorgaande maanden

↗ > 2.5%
↗ 0.5% tot 2.5%
→ -0.5% tot 0.5%
↘ -2.5% tot -0.5%
↘ < -2.5%

BE : België
VL : Vlaanderen
WA : Wallonië
BR : Brussel

Bedrijfstakken / Hoofdindustrieën

	BE	VL	WA	BR
Totale industrie	↘	↗	→	→
Totale industrie (zonder bouwnijverheid)	→	↘	→	→
Intermediaire goederen en energie	↘	↘	↘	↘
Investeringsgoederen	→	↗	↗	↗
Duurzame consumptiegoederen	↘	↗	↗	↘
Niet-duurzame consumptiegoederen	→	→	↗	↘
Winning van delfstoffen	↗	↘↘	→	
Voedings- en genotmiddelen	↗	↗	↗	↘
Textiel en kleding	↘	↘	↘↘	↘↘
Papier en karton; uitgeverijen en drukkerijen	→	→	↘	↘
Chemische, rubber- en kunststofnijverheid	↗	↗	↗	↗
Metaalverwerking	→	→	↗↗	↘
Cokes, geraffineerde aardolieproducten en splijt- en kweekstoffen	↘	↘	↘↘	
Niet-metaalhoudende minerale producten	↘	→	↘	↘↘
Metallurgie	↘	↘	↘	↘
Meubels	↘	→	↘	
Elektriciteit	↗	↗	→	→
Bouwnijverheid	→	→	↘	↘

Juni 2005*: omzet

Delfstoffen en industrie : -2,3%

De sezoengezuiverde index van de **omzet** van de winning van delfstoffen en de industrie in België (op basis van de Prodcum-enquête) van de laatste drie maanden in vergelijking met de drie voorgaande maanden is gedaald met 2,3%.

De **trend** van de laatste drie maanden vertoont in vergelijking met de drie maanden daarvoor een daling (-1,8%) voor het hele land. Op gewestelijk niveau daalde de omzet met 0,7% in Vlaanderen, in Wallonië was er een daling met 0,6%**.

Een uitsplitsing naargelang het type van producten geeft -1,8% voor intermediaire goederen, -0,3% voor investeringsgoederen, +0,9% voor duurzame consumptiegoederen en -0,3% voor niet-duurzame consumptiegoederen.

Volgende persbericht : **22/9/2005**

*
* *

Overnemen mag mits bronvermelding : FOD Economie – Afdeling Statistiek

Op de volgende bladzijde vindt U de bijhorende tabellen en grafieken.

Meer informatie over de conjunctuur !

⇒ Bekijk ook, voor een totaalbeeld van de Belgische en Europese conjunctuur, de viertalige conjunctuurportalsite op het internet :

<http://statbel.fgov.be/indicators>

⇒ Alle methodologische toelichtingen bij de cijfers kunt U bij de Eenheid Conjunctuur vragen.

⇒ Het is mogelijk om gegevens over de omzet meer uitgesplitst (per subsector, per gewest) of verder bewerkt (vb. sezoengezuiverd) toegestuurd te krijgen, eenmalig of maandelijks (per abonnement).

⇒ Naast de omzetindexen beschikken we over vele andere conjunctuurgegevens : werknemers, nieuwe orders, loonmassa, gewerkte uren, productie, afzetprijzen, bouwvergunningen, materiaalkosten, ...

** (% stijging van de laatste drie maanden, tot en met juni 2005, tegenover voorgaande driemaandsperiode, sezoengezuiverde waarden)*

*** de programma's voor seizoenzuivering en trendberekening beschouwen elke reeks op zich; daardoor kan het gebeuren dat de optelling van de deelresultaten (van gewesten of producttypes) afwijkt van de globale resultaten.*

Conjunctuurindicatoren – persbericht

Bruto-indexen

(2000=100)
Waarde van de
verkochte goederen
en diensten

Indexen per werkdag

Rekening houdend
met de ongelijke duur
en samenstelling van
de maanden

Seizoensgezuiverde indexen

Na uitschakeling van
seizoen-
schommelingen

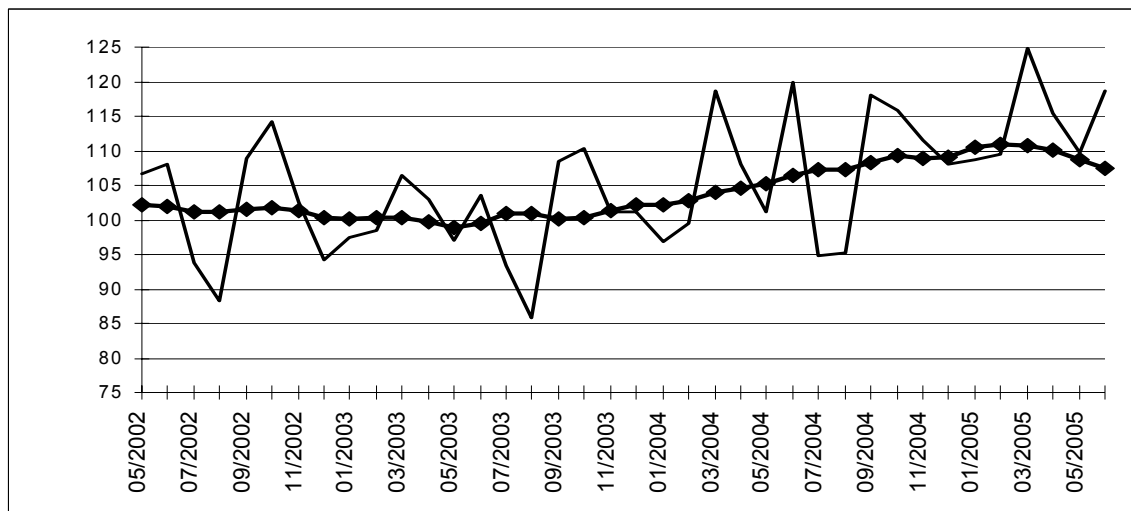
Trend

Winning van
delfstoffen en
industrie; na
uitschakeling van
seizoen- en toevallige
schommelingen

Bruto-indexen:

Trend :

	Jan	Feb	Maart	April	Mei	Juni	Juli	Aug	Sept	Okt	Nov	Dec	Jaar
Winning van delfstoffen en industrie													
Bruto-indexen													
2003	97,4	98,5	106,5	102,9	97,1	103,7	93,4	85,8	108,6	110,2	101,2	101,2	100,5
2004	96,9	99,4	118,7	108,0	101,2	119,9	94,8	95,3	118,0	115,9	111,4	108,2	107,3
2005	108,8	109,5	124,8	115,3	109,7	118,7							
Indexen per werkdag													
2003	96,4	97,5	105,6	101,9	96,1	102,7	92,4	84,9	107,5	109,2	100,3	100,2	99,6
2004	96,0	98,4	117,7	107,0	100,3	118,9	93,8	94,3	116,9	114,9	110,5	107,1	106,3
2005	107,8	108,5	123,8	114,3	108,7	117,7							
Seizoensgezuiverde indexen													
2003	100,5	101,5	100,6	101,1	98,6	99,9	102,4	101,4	100,7	100,3	102,3	103,3	101,0
2004	102,4	103,0	105,0	105,3	105,2	107,7	108,2	107,3	109,0	110,3	110,0	108,2	106,8
2005	112,7	110,9	112,0	110,8	109,5	107,8							



Evolutie van de trend

Vergelijking van de
laatste drie maanden
met de drie
voorgaande maanden

↗↗	> 2.5%
↗	0.5% tot 2.5%
→	-0.5% tot 0.5%
↘	-2.5% tot -0.5%
↘↘	< -2.5%

Bedrijfstakken / Hoofdindustriegroepen	België	Vlaanderen	Wallonië	Brussel
Winning van delfstoffen en industrie	↘	↘	↘	↘↘
Intermediaire goederen Industrie	↘	↘	→	↗↗
Investeringsgoederen	→	↘	↗	↗↗
Duurzame consumptiegoederen	↗	→	↘	↗↗
Niet-duurzame consumptiegoederen	→	→	↘	↘↘
Winning van delfstoffen	→	↗↗	→	
Voedings- en genotmiddelen	↘↘	↘↘	↗↗	↗↗
Papier en karton; uitgeverijen en drukkerijen	→	↗	↘	↘↘
Chemische, rubber- en kunststofnijverheid	↘	↗	↘↘	↘↘
Metaalverwerking	↘	↘	↗	↗
Cokes, geraffineerde aardolieproducten en splijt- en kweekstoffen	↘	→	↘	
Niet-metaalhoudende minerale producten	→	→	↗	↘↘
Metallurgie	↘	↘↘	↘↘	↘↘
Meubels	↘↘	↘↘	↗	

Juni 2005*: Bouwvergunningen nieuwe woningen +11,8%

De seizoengezuiverde index van het aantal afgeleverde bouwvergunningen voor **nieuwe woningen voor privé-gezinnen** is gestegen met 11,8%. Een uitsplitsing naargelang het woningtype geeft een stijging van 9,7% voor de **eengezinswoningen** en een stijging van 16,9% voor de **appartementen**. Het vergunde volume van **niet-residentiële nieuwbouw** stijgt met 36,9%.

Voor de **renovatie van woongebouwen** noteert men een toename van de afgeleverde vergunningen met 16,6%.

De evolutie van de **trend** van de laatste drie maanden in vergelijking met de drie maanden daarvoor bedraagt +6,2% voor **nieuwe woningen voor privé-gezinnen** (**eengezinswoningen** +8,2% en **appartementen** +4,9%) en +1,6% voor het volume van **niet-residentiële nieuwbouw**; voor de **renovatie van woongebouwen** is de trendverandering -0,9%.

Volgende persbericht : **29/9/2005**

Op de volgende bladzijde vindt U de bijhorende tabellen en grafieken.

*
* *

Overnemen mag mits bronvermelding : FOD Economie – Afd. Statistiek

Meer informatie over de conjunctuur !

⇒ Bekijk ook, voor een totaalbeeld van de Belgische en Europese conjunctuur, de viertalige conjunctuurportalsite op het internet :

<http://statbel.fgov.be/indicators>

⇒ Alle methodologische toelichtingen bij de cijfers kunt U bij de Eenheid Conjunctuur vragen.

⇒ Het is mogelijk om gegevens over de bouwvergunningen meer uitgesplitst (per subsector, per gewest) of verder bewerkt (vb. seizoengezuiverd) toegestuurd te krijgen, eenmalig of maandelijks (per abonnement).

⇒ Naast de indexen van de bouwvergunningen, beschikken we over vele andere conjunctuurgegevens : productie-indexen, nieuwe orders, loonmassa, werknemers, gewerkte uren, omzet, afzetprijzen, materiaalkosten, ...

* (% stijging van de laatste drie maanden, tot en met februari 2005, tegenover voorgaande driemaandsperiode, seizoengezuiverde waarden)

Conjunctuurindicatoren – Bouwvergunningen

Bruto-indexen (2000=100)

Bouwvergunningen

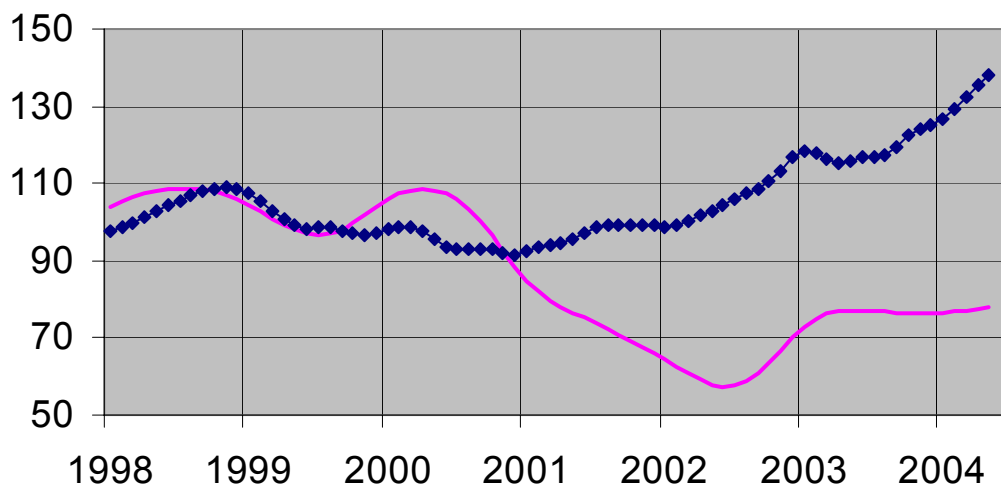
	Jan	Feb	Maart	April	Mei	Juni	Juli	Aug	Sept	Okt	Nov	Dec	Jaar
Woongebouwen (aantal nieuwe gebouwen)													
2004	103,1	95,7	127,8	106,0	107,1	133,0	98,7	98,9	98,5	115,6	93,4	99,6	106,5
2005	102,6	112,5	126,6	133,1	146,8	131,6							
Woongebouwen (aantal nieuwe woningen)													
2004	132,9	106,7	147,3	110,0	112,6	153,8	110,4	105,7	116,6	130,8	112,1	122,3	121,8
2005	116,2	124,4	150,0	144,4	174,5	150,1							
Woongebouwen (aantal gerenoveerde gebouwen)													
2004	104,9	106,2	130,4	109,3	106,1	132,8	108,1	116,5	105,2	94,4	89,1	99,2	108,5
2005	92,1	96,9	107,4	125,3	129,0	130,6							
Niet-woongebouwen (volume nieuwe gebouwen)													
2004	90,2	87,9	64,3	82,9	76,0	73,8	67,9	62,9	100,8	68,2	75,5	85,6	78,0
2005	52,7	68,3	57,0	135,8	75,2	68,8							

Trend

Na uitschakeling
van seizoen- en
toevallige
schommelingen

Volume niet-
woongebouwen :

Aantal woningen:



Vergelijking van
de trend van de
laatste drie
maanden met de
drie voorgaande
maanden

↗ > 5%
↗ 1% tot 5%
→ -1% tot
1%
↘ -5% tot -1%
↘ < -5%

BE : België
VL : Vlaanderen
WA : Wallonië
BR : Brussel

Evolutie van de trend	BE	VL	WA	BR
Aantal nieuwe woningen	↗	↗	↗	↗
Aantal nieuwe woongebouwen	↗	↗	↘	→
Aantal nieuwe woongebouwen met één woning	↗	↗	↗	↘
Aantal nieuwe appartementen	↗	↗	↗	→
Nieuwe woongebouwen - Bewoonbare oppervlakte	↗	↗	↗	↘
Aantal nieuwe niet-woongebouwen	↗	↗	↗	↗
Nieuwe niet-woongebouwen - Volume	↗	↗	↘	→
Aantal gerenoveerde woongebouwen	→	↗	↗	↘
Aantal gerenoveerde niet-woongebouwen	↗	↗	↗	↗

Landbouw en aanverwante activiteiten

Teruggang van nijverheidsgewassen en aardappelen

Uit de voorlopige resultaten van de landbouwtelling van mei 2005 van de Afdeling Statistiek van de FOD Economie blijkt dat er in ons land nog 51.477 actieve landbouwbedrijven zijn. Dat komt neer op een vermindering van 1.744 ten opzichte van het voorgaande jaar. De daling in Vlaanderen (-3,2%) en in Wallonië (-3,3%) is van dezelfde grootteorde.

Ook het aantal rundveehouders daalt (-4,0%), net als het aantal varkenshouders (-4,3%). Een verschil is wel dat het totaal aantal runderen daalt (-1,6%), terwijl het aantal varkens min of meer stabiel blijft (-0,4%).

De oppervlakte met granen geteeld voor de korrel stijgt licht ten opzichte van verleden jaar (+1,0%). Er valt ook een stijgende tendens waar te nemen bij de oppervlakte braakland (+18,0%), een gevolg van de stijging van het braakleggingspercentage. De oppervlakte nijverheidsgewassen daarentegen gaat achteruit (-3,2%), net als de oppervlakte aardappelen (-3,6%) en de oppervlakte groenten in openlucht (-2,4%).

Aantal landbouwbedrijven, arbeidskrachten en oppervlakte cultuurgrond

Het aantal landbouwbedrijven daalt op nationaal niveau met 3,3% ten opzichte van 2004. De daling is in de beide Gewesten even groot.

De totale arbeidskrachten in de landbouw daalt in België met 3,2%, waarvan 3,4% in het Vlaams Gewest en 2,8% in het Waals Gewest. Voor het geheel van het land is de daling van de voltijdse arbeidskrachten (-3,6%) groter dan de daling van de deeltijdse arbeidskrachten (-2,8%). Er wordt evenwel een ongelijkheid vastgesteld volgens het geslacht want als de daling voor de mannen van de voltijdse arbeidskrachten 3,7% is tegen 1,8% voor de deeltijdse arbeidskrachten, dan bedraagt voor de vrouwen de daling voor de voltijdse arbeidskrachten 3,3%, tegen 3,9% voor de deeltijdse arbeidskrachten.

De oppervlakte cultuurgrond is ten opzichte van verleden jaar stabiel gebleven (-0,7%).

Oppervlakte van de teelten

De oppervlakte voor het geheel van de granen geteeld voor de korrel stijgt licht ten opzichte van verleden jaar (+1,0%). Over het geheel beschouwd wordt er een vooruitgang waargenomen voor de zomergranen: zomertarwe (+11,3%), zomergerst (+5,6%), haver (+2,7%) en korrelmaïs (+4,4%). Daarnaast gaan sommige wintergranen achteruit: spelt (-5,9%), triticale (-8,6%). De oppervlakte ingezaaid met wintertarwe blijft gelijk (+0,5%) terwijl deze ingezaaid met wintergerst licht stijgt (+2,7%). Zowel voor winter- als zomergerst worden volgens de Gewesten tegengestelde situaties waargenomen: inkrimping van de oppervlakten in het Noorden, uitbreiding in het Zuiden.

De oppervlakte nijverheidsgewassen gaat achteruit (-3,2%), hoofdzakelijk te wijten aan de daling van de oppervlakte suikerbieten (-2,9%) en van vlas (-7,7%). Het enige nijverheidsgewas dat toeneemt is koolzaad (+6,0%).

De oppervlakte gepoot met aardappelen daalt op nationaal niveau (-3,6%), ten gevolge van een vermindering van vroege aardappelen (-13,0%) en van variëteiten bewaaraardappelen andere dan Bintje (-9,9%). Er wordt eveneens een daling van de oppervlakte groenteteelt in openlucht waargenomen (-2,4%).

De oppervlakte voedergewassen daalt licht (-1,2%), net zoals deze van de oppervlakte steeds bedekt met grasland (-1,2%).

Ten gevolge van de stijging van het braakleggingspercentage, stijgt de oppervlakte braakland gevoelig (+18,0%).

Dieren

Het totaal aantal runderen daalt op nationaal niveau (-1,6%). Deze evolutie is duidelijker in het Vlaams Gewest (-2,1%) dan in het Waals Gewest (-1,2%). De daling van het aantal rundveehouders zet zich aan een hoog tempo verder (-4,0%). Er valt een daling op te merken van het aantal productieve melkkoeien (-3,6%), terwijl het aantal zoogkoeien stijgt (+1,9%).

Ten opzichte van 1 mei 2004 blijft de varkensstapel stabiel in het Vlaams Gewest (-0,6%), maar stijgt deze in het Waals Gewest (+3,3%). Deze variaties gaan gepaard met een daling van het aantal varkenshouders en dit zowel in het Noorden (-3,9%) als in het Zuiden van het land (-6,6%).

Het aantal ooien, aanwezig op de landbouwbedrijven op 1 mei is gestegen ten opzichte van vorig jaar (+3,1%), net zoals het aantal geiten (+3,8%) en paardachtigen (+6,1%).

Het pluimvee, aanwezig in de landbouwbedrijven op 1 mei, gaat globaal in aantal achteruit (-3,0%). Dit is voornamelijk te wijten aan de daling van de hennen en poeljen (-4,5%) en in mindere mate van de vleeskippen (-1,8%). Het aantal pluimveehouders krimpt op een significante manier (-7,8%).

Methode

De voorlopige resultaten van de landbouwtelling werden dit jaar berekend op basis van de verwerking van de aangiften van 28.760 bedrijven. Deze bedrijven vertegenwoordigden in 2004 in het Vlaams Gewest 48% van het totaal aantal bedrijven, 49% van de oppervlakte cultuurgrond, 47% van de rundveestapel en 46% van de varkensstapel. In het Waals Gewest vertegenwoordigde deze steekproef in 2004 64% van het totaal aantal bedrijven, 66% van de oppervlakte cultuurgrond, 65% van de rundveestapel, 51% van de varkensstapel.

Om de statistische betrouwbaarheid te garanderen werden de enkele landbouwbedrijven van het Brussels Hoofdstedelijk Gewest toegevoegd aan het Vlaams Gewest.

De waargenomen evoluties voor de belangrijkste rubrieken van de aangiften werden geëxtrapoleerd tot op het beschouwde regionale niveau.

Meer info

Een tabel met de voorlopige cijfers van de landbouwtelling en de wijzigingen ten opzichte van 2004 kan gedownload worden vanaf de site van de Afdeling Statistiek.

Voor meer inlichtingen kan u Catherine Wuyts (attaché) contacteren. Telefoon: 02/548.66.71. Fax: 02/548.66.70.

Diensten, handel en vervoer

Vervoer

Vervoer

Evolutie van de bedrijvigheid van de luchthaven Brussel Nationaal (1)

	Aantal vluchten		Aantal passagiers		Goederen (2) (3) (ton)	
	bij vertrek	bij aankomst	bij vertrek	bij aankomst	bij vertrek	bij aankomst
1999	145 944	145 637	10 052 252	9 972 780
2000	152 552	152 428	10 867 076	10 771 389	332 590	290 775
2001	143 403	143 373	9 895 186	9 785 629	305 323	254 675
2002	118 782	118 814	7 308 884	7 101 671	275 848	235 577
2003	115 662	115 710	7 690 239	7 504 965	301 611	278 125
2004	115 641	115 681	7 909 870	7 708 739	328 503	298 297

2004

januari	8 793	8 801	452 122	469 008	23 535	22 933
februari	8 757	8 720	506 410	481 601	25 968	23 697
maart	9 655	9 660	571 570	560 685	29 822	27 302
april	9 620	9 585	689 821	640 745	27 246	25 236
mei	10 187	10 187	721 584	694 959	28 028	26 026
juni	10 138	10 100	726 923	683 597	28 018	24 996
juli	10 460	10 399	928 692	765 287	29 172	24 276
augustus	10 099	10 168	762 512	871 183	26 283	22 294
september	10 269	10 323	756 327	781 776	28 302	24 745
oktober	10 045	10 037	706 548	686 908	26 179	24 801
november	9 217	9 305	538 937	587 101	29 474	26 279
december	8 401	8 396	548 484	485 889	26 476	25 713

2005

januari	8 634	8 621	475 328	511 444	25 497	27 839
februari	8 531	8 531	505 589	500 030	25 928	25 958
maart	9 469	9 441	636 428	569 948	28 898	29 966
april	9 796	9 820	672 584	695 384	28 555	28 425
mei	10 164	10 153	737 699	730 539	26 959	25 504
juni	10 395	10 331	776 716	720 667	27 964	26 254
juli	10 465	10 376	965 202	796 403	29 756	26 145
augustus						
september						
oktober						
november						
december						

(1) Enkel verkeer met handelskarakter.

(2) Alleen vrachtgoederen.

(3) Vanaf 2002 vrachtgoederen + post.

Vervoer

Nationale maatschappij der belgische spoorwegen

Reizigersvervoer

	Aantal reizigers (duizenden)	Aantal reizigers- KM (miljoenen)	Aantal productieve trein-KM (duizenden)
1999	147 291	7 353	77 626
2000	153 299	7 754	77 431
2001	160 287	8 038	75 857
2002	164 936	8 249	75 989
2003	168 364	8 264	76 578
2004	178 421	8 676	78 105
2004			
januari	14 663	679	6 503
februari	14 560	674	6 139
maart	16 055	748	6 725
april	14 478	701	6 381
mei	15 184	726	6 331
juni	15 055	736	6 595
juli	12 521	716	6 665
augustus	11 938	682	6 764
september	15 305	753	6 567
oktober	16 863	792	6 581
november	15 965	741	6 319
december	15 835	727	6 536
2005 (*)			
januari	15 779	726	6 459
februari	15 474	726	5 947
maart	16 312	769	6 561
april	15 849	764	6 312
mei	15 636	754	6 269
juni	15 814	790	6 500
juli			
augustus			
september			
oktober			
november			
december			

Vervoer

Nationale maatschappij der belgische spoorwegen - Totaalcijfers

Handelsvervoer van goederen

	Volledige wagonladingen 1000000 TKM				Aantal productieve trein-KM (duizenden)	Gesleepte bruto TKM (miljoenen)	Aantal geladen wagens (wagen- ladingen)(1)
	1000 T (1)	Binnenlands vervoer (1)	In-en uitvoer(1)	Doorvoer (1)			
1999	59 320	2 040	5 004	375	17 622	18 697	1490 839
2000	61 276	2 031	5 424	223	18 316	20 452	1594 037
2001	55 653	1 857	4 837	230	17 510	18 916	1486 595
2002	57 214	1 922	5 079	275	17 926	18 846	1429 671
2003	55 732	1 970	5 095	230	16 750	19 208	1404 118
2004	58 377	2 111	5 269	300	16 622	20 373	1481 451
2004							
januari	3 570	123	323	6	1 430	1 749	80 087
februari	4 355	163	425	5	1 345	1 641	107 412
maart	4 654	178	452	4	1 467	1 792	116 728
april	5 230	188	492	19	1 376	1 702	138 559
mei	4 431	156	439	3	1 303	1 638	114 132
juni	4 986	175	460	44	1 431	1 749	127 414
juli	4 542	179	359	17	1 372	1 670	111 108
augustus	4 379	158	433	15	1 263	1 477	109 154
september	5 074	181	424	50	1 435	1 742	123 448
oktober	6 145	192	530	77	1 497	1 829	155 451
november	5 511	194	494	25	1 388	1 739	137 682
december	5 500	224	453	35	1 325	1 645	160 276
2005							
januari	3 849	167	325	19	1 198	1 557	96 287
februari	3 971	175	320	21	1 173	1 502	98 059
maart	5 531	219	381	32	1 243	1 592	131 557
april	6 255	190	577	27	1 232	1 584	165 986
mei	4 543	190	369	32	1 128	1 474	114 279
juni	5 149	198	479	23	1 203	1 578	140 782
juli							
augustus							
september							
oktober							
november							
december							

(1) Het militair vervoer en het dienstvervoer zijn niet in de cijfers inbegrepen.

Vervoer

Evolutie van de tot het verkeer toegelaten nieuwe motorvoertuigen

Inschrijvingen van nieuwe tot het verkeer toegelaten motorvoertuigen							
	Totaal(3)	Personen- auto's	Auto-bussen en autocars	Voertuigen voor goederen- vervoer	Trekkers	Landbouw- trekkers	Moto's(1) scooters, auto- scooters(2)
1999	577 284	504 203	971	63 429	5 795	2 886	27 539
2000	601 659	531 640	1 150	60 261	5 521	3 087	24 685
2001	573 797	499 779	968	64 360	5 758	2 932	21 130
2002	535 300	472 830	1 080	53 322	4 649	3 419	21 554
2003	528 399	463 173	896	56 125	4 818	3 387	22 267
2004	563 334	489 262	911	63 859	5 200	4 102	25 118
2004							
januari	54 598	47 460	84	6 048	729	277	1 252
februari	56 333	50 104	89	5 411	443	286	2 279
maart	69 673	61 465	127	6 953	606	522	3 194
april	61 163	53 726	108	6 256	496	577	3 625
mei	45 747	39 477	78	5 373	403	416	2 851
juni	50 836	43 895	121	5 945	423	452	3 396
juli	36 640	31 481	43	4 430	359	327	2 381
augustus	35 265	29 896	93	4 620	276	380	2 035
september	39 415	33 842	71	4 675	522	305	1 843
oktober	43 394	39 120	60	5 392	445	261	1 155
november	38 732	33 702	16	4 528	332	154	682
december	29 654	25 094	21	4 228	166	145	425
2005							
januari	59 430	51 442	134	6 668	926	260	1 214
februari	52 715	45 594	83	6 236	443	359	2 289
maart	60 803	52 518	102	7 228	557	398	2 903
april	57 214	48 564	89	7 565	535	461	3 440
mei	48 940	41 745	56	6 311	475	353	2 784
juni	56 979	49 585	103	6 434	522	335	3 377
juli	38 616	32 747	73	4 773	705	318	2 552
augustus	0						
september	0						
oktober	0						
november	0						
december	0						

(1) De bromfietsen met een cilinderinhoud van 50 cc en minder, die de snelheid van 40 km/u kunnen overschrijden, worden beschouwd als moto's

(2) Maximum cilinderinhoud van 350 cm3 en maximum gewicht van 350 kg.

(3) Moto's, scooters, auto-scooters niet inbegrepen.

Vervoer

Evolutie van de tot het verkeer toegelaten tweedehandsmotorvoertuigen

Inschrijvingen van tweedehandsmotorvoertuigen						
	Totaal	Personen- auto's	Auto-bussen en autocars	Voertuigen voor goederen- vervoer	Trekkers	Landbouw- trekkers
1999	778 870	699 374	982	68 633	4 298	5 583
2000	783 010	697 755	965	73 181	5 232	5 877
2001	774 571	687 102	1 096	75 229	4 883	6 261
2002	776 377	688 134	864	76 953	4 359	6 067
2003	759 466	667 567	1 089	80 213	4 326	6 271
2004	775 518	678 731	910	84 497	4 412	6 968
2004						
januari	63 280	54 846	105	7 363	446	520
februari	65 021	56 824	70	7 166	376	585
maart	77 572	67 744	70	8 525	415	818
april	71 620	62 849	84	7 544	435	708
mei	61 918	54 691	45	6 297	322	563
juni	74 404	65 461	61	7 801	386	695
juli	60 981	53 724	71	6 329	321	536
augustus	61 969	54 560	132	6 336	362	579
september	66 026	57 722	82	7 250	446	526
oktober	63 452	55 458	53	7 046	355	540
november	55 668	48 490	41	6 426	260	451
december	53 607	46 362	96	6 414	288	447
2005						
januari	61 565	53 391	73	7 111	413	577
februari	63 236	55 037	50	7 170	337	642
maart	67 411	58 348	61	7 869	367	766
april	68 170	59 126	57	7 827	360	800
mei	65 924	57 579	71	7 288	308	678
juni	76 613	67 296	49	8 249	319	700
juli	60 102	52 719	24	6 502	285	572
augustus	0					
september	0					
oktober	0					
november	0					
december	0					

Statistische domeinen

- Algemeen
- Grondgebied en leefmilieu
- Bevolking
- Samenleving
- Economie en financiën
- Landbouw en aanverwante activiteiten
- Industrie
- Diensten, handel en vervoer

Algemene Directie Statistiek en Economische Informatie
NIS NATIONAAL INSTITUUT VOOR DE STATISTIEK
B-1000 Brussel
tel. 02/548.63.65 - 02/548.63.66
fax 02/548.63.67

<http://statbel.fgov.be>
info@statbel.mineco.fgov.be

5 € *
ISSN 0771 - 0410

*Per nummer (excl. verzendingskosten): 5 € | Abonnement (excl. verzendingskosten): 50 €
Verantwoordelijke uitgever: R. Massant, Leuvenseweg 44 - B-1000 Brussel
Ondernemingsnummer FOD Economie, KMO, Middenstand en Energie: 0314.595.348