

**I. SAMENLEVING*****Werkgelegenheid en werkloosheid***

Werkloosheid - Toestand op 31 mei 2005 .....	5
De werkloosheid in de Europese Unie - Mei 2005 .....	9

**II. ECONOMIE EN FINANCIEN*****Conjunctuurindicatoren***

Kalender voor het uitbrengen van de ADSEI-indicatoren .....	15
Productie-indexen (basis 2000 = 100) - Mei 2005 .....	16
Indexen van de nieuwe orders - Mei 2005.....	18

**III. INDUSTRIE EN BOUWNIJVERHEID*****Bouw***

Bouwnijverheid - April 2005 .....	22
-----------------------------------	----

**IV. DIENSTEN, HANDEL EN VERVOER*****Vervoer***

Binnenscheepvaart - Juni 2005 .....	29
-------------------------------------	----

In deze publicatie vindt u **de recentste statistieken** van de volgende domeinen : Leefmilieu, bevolking, samenleving, economie en financiën, landbouw, industrie, diensten, handel en vervoer.

Daarnaast biedt onze website <http://statbel.fgov.be> een selectie van statistieken, die dagelijks worden bijgewerkt.

**Publicaties bestelt u door storting op postrekening nr. 679-2005886-23 van het Nationaal Instituut voor de Statistiek te Brussel.**

**Voor meer informatie :**  
Statistiek en Economische Informatie  
Leuvenseweg, 44 - 1000 Brussel  
Tel. : 02/548.63.66 - Fax: 02/548.63.67

**LUIK**

Bd de la Sauvenière, 73-75 - 4000 Luik  
Tel: 04/223.84.10  
Fax: 04/222.49.94

**GENT**

Coupure Rechts, 620 - 9000 Gent  
Tel: 09/267.27.27/30/31  
Fax: 09/267.27.29

**CHARLEROI**

Bd Audent 14/5 - 6000 Charleroi  
Tel: 071/27.44.14  
Fax: 071/27.44.19

**ANTWERPEN**

Italiëlei 124, Bus 85 -2000 Antwerpen  
Tel: 03/229.07.07  
Fax: 03/233.28.30

**CONVENTIONELE TEKENS**

Gegevens ontbreken	..
0 of minder dan de helft van de gebruikte eenheid	-
Voorlopige cijfers	(*)
De komma wordt gebruikt om de eenheden te scheiden van de decimalen	

**Verantwoordelijke uitgever : R. MASSANT**

**Auteursrecht voorbehouden**

Het reproduceren van de inhoud van deze publicatie is niet toegestaan, noch geheel, noch gedeeltelijk, noch in de oorspronkelijke, noch in bewerkte vorm, tenzij met schriftelijke machtiging vanwege de Algemene Directie Statistiek en Economische Informatie.

Het gebruiken van de inhoud van deze publicatie als toelichting of bewijsvoering in een artikel, een boekbespreking of een boek is toegestaan, mits duidelijke en nauwkeurige bronvermelding.

**Samenleving**

*Werkgelegenheid en werkloosheid*



# Werkloosheid

## Volledige werkloosheid

	Toestand op			
	30/04/2004	30/04/2005	31/05/2004	31/05/2005
Uitkeringsgerechtigde volledig werklozen op (1)				
<b>Totaal</b>	<b>419.269</b>	<b>443.279</b>	<b>421.872</b>	<b>448.298</b>
Mannen	200.521	208.437	200.843	210.618
Vrouwen	218.748	234.842	221.029	237.680
Werkloosheidsgraad in verhouding tot de tegen werkloosheid verzekerden (2)				
<b>Totaal</b>	<b>12,70%</b>	<b>13,00%</b>	<b>12,70%</b>	<b>13,10%</b>
Mannen	11,10%	11,30%	11,10%	11,40%
Vrouwen	14,50%	15,00%	14,70%	15,20%
Werkloosheidsgraad in verhouding tot de totale actieve bevolking (3)				
<b>Totaal</b>	<b>12,40%</b>	<b>12,30%</b>	<b>12,30%</b>	<b>12,20%</b>
Mannen	10,60%	10,30%	10,50%	10,20%
Vrouwen	14,70%	15,00%	14,50%	14,80%
Arbeidsongeschiktheid				
Normale	390.183	409.241	392.650	414.296
Gedeeltelijke	22.007	26.552	22.142	26.364
Zeer beperkt	7.079	7.486	7.080	7.638
Inactiviteitsduur				
minder dan 1 jaar	162.719	170.731	163.974	174.855
van 1 jaar tot minder dan 2 jaar	87.320	82.995	86.610	82.117
van 2 jaar tot minder dan 3 jaar	47.341	55.316	48.112	55.106
3 jaar en meer	121.889	134.237	123.176	136.220
Geografisch spreiding				
<b>Brussels Hoofdstedelijk Gewest</b>	<b>66.252</b>	<b>65.803</b>	<b>66.665</b>	<b>67.582</b>
<b>Vlaams Gewest</b>	<b>150.195</b>	<b>169.199</b>	<b>152.206</b>	<b>168.226</b>
Antwerpen	46.775	51.630	47.298	51.869
Limburg	26.427	29.748	26.997	29.461
Oost-Vlaanderen	35.118	39.359	35.365	39.138
Vlaams Brabant	19.293	22.302	20.121	22.548
West-Vlaanderen	22.582	26.160	22.425	25.210
<b>Waals Gewest</b>	<b>202.822</b>	<b>208.277</b>	<b>203.001</b>	<b>212.490</b>
Waals Brabant	13.113	13.804	13.313	14.648
Henegouwen	91.988	94.143	92.281	95.782
Luik	63.964	65.745	64.152	67.029
Luxemburg	8.945	9.309	8.656	9.399
Namen	24.810	25.274	24.597	25.630

(1) Ingevolge het K.B. van 29.12.1984 (B.S. van 18.01.1985) kunnen sommige oudere werklozen op hun aanvraag vrijgesteld worden van inschrijving als werkzoekende en toch nog werkloosheidsuitkering ontvangen. Statistisch worden deze oudere uitkeringsgerechtigde volledig werklozen, die niet meer ingeschreven zijn als werkzoekenden, vanaf april 1985 niet samengevoegd met de andere uitkeringsgerechtigde volledig werklozen maar staan nu onder de rubriek "oudere uitkeringsgerechtigde volledig werklozen die geen werkzoekende meer zijn".

(2) Enkel de uitkeringsgerechtigde volledig werklozen worden hier geteld.

(3) Volgens E.G. concept : uitkeringsgerechtigde volledig werklozen + de andere verplicht ingeschreven werkzoekenden (niet werkend) + de vrij, niet werkende, ingeschreven werkzoekenden ( \* berekend door N.I.S.).

# Werkloosheid

## Andere werkzoekende (1)

	Toestand op			
	30/04/2004	30/04/2005	31/05/2004	31/05/2005
Andere verplicht ingeschreven werkzoekenden : deeltijds werkend				
<b>Totaal</b>	<b>79.451</b>	<b>92.808</b>	<b>77.864</b>	<b>91.356</b>
Mannen	20.784	22.291	20.247	21.567
Vrouwen	58.667	70.517	57.617	69.789

Andere verplicht ingeschreven werkzoekenden : niet werkend

<b>Totaal</b>	<b>79.203</b>	<b>82.744</b>	<b>70.862</b>	<b>72.136</b>
Mannen	36.415	39.135	32.807	34.014
Vrouwen	42.788	43.609	38.055	38.122

Vrij, niet werkenden, ingeschreven :

<b>Totaal</b>	<b>45.127</b>	<b>47.077</b>	<b>43.928</b>	<b>47.022</b>
Mannen	21.927	22.578	21.194	22.508
Vrouwen	23.200	24.499	22.734	24.514

## Conventioneel brugpensioen - eind april 2005 (2)

	<u>Totaal</u>	<u>Mannen</u>	<u>Vrouwen</u>
<b>België</b>	<b>109.933</b>	91.964	17.969
Brussels Hoofdstedelijk Gewest	<b>4.548</b>	3.091	1.457
Vlaams Gewest	<b>73.960</b>	62.688	11.272
Waals Gewest	<b>31.425</b>	26.185	5.240

## Aantal betalingen voor beroepsloopbaanonderbreking -april 2005 (3)

Sector	België	Brussels		
		Hoofdstedelijk Gewest	Vlaams Gewest	Waals Gewest
<b>Totaal</b>				
<b>Totaal</b>	<b>105.863</b>	<b>4.257</b>	<b>72.709</b>	<b>28.897</b>
<b>Mannen</b>	<b>22.274</b>	<b>778</b>	<b>15.857</b>	<b>5.639</b>
<b>Vrouwen</b>	<b>83.589</b>	<b>3.479</b>	<b>56.852</b>	<b>23.258</b>
Privé-sector				
<b>Totaal</b>	<b>38.500</b>	<b>1.800</b>	<b>28.670</b>	<b>8.030</b>
Mannen	<b>7.744</b>	319	6.195	1.230
Vrouwen	<b>30.756</b>	1.481	22.475	6.800
Openbare sector				
<b>Totaal</b>	<b>67.363</b>	<b>2.457</b>	<b>44.039</b>	<b>20.867</b>
Mannen	<b>14.530</b>	459	9.662	4.409
Vrouwen	<b>52.833</b>	1.998	34.377	16.458

# Werkloosheid

## Aantal betalingen uitgevoerd in het kader van tijdskrediet in de privé sector april 2005 (1)(4)

	België	Brussels Hoofdstedelijk Gewest	Vlaams Gewest	Waals Gewest
<b>Totaal</b>				
Totaal	86.810	4.528	62.616	19.666
Mannen	33.418	1.605	25.119	6.694
Vrouwen	53.392	2.923	37.497	12.972
<b>Tijdskrediet</b>				
Totaal	21.720	1.387	14.752	5.581
Mannen	4.534	417	3.095	1022
Vrouwen	17.186	970	11.657	4.559
<b>1/5 loopbaanvermindering</b>				
Totaal	24.224	1.007	18.554	4.663
Mannen	5.375	226	4.183	966
Vrouwen	18.849	781	14.371	3.697
<b>Vermindering van de arbeidsprestaties van de werknemers van 50 jaar en ouder</b>				
Totaal	40.866	2.134	29.310	9.422
Mannen	23.509	962	17.841	4.706
Vrouwen	17.357	1172	11.469	4.716

## Gedeeltelijke werkloosheid (5)

	Toestand op			
	31/03/2004	31/03/2005	30/04/2004	30/04/2005
Daggemiddelde van de gedeeltelijk werklozen	45.888	48.393	36.244	42.817

## Andere categorieën (6)

	Toestand op	
	30/04/2005	31/05/2005
<b>Ouder uitkeringsgerechtigde volledig werklozen die geen werkzoekende meer zijn</b>		
Totaal	162.104	158.771
Mannen	82.642	80.352
Vrouwen	79.462	78.419
<b>De werklozen die niet meer ingeschreven zijn als werkzoekende om sociale en familiale redenen (2)</b>		
Totaal	3.759	3.806
Mannen	130	128
Vrouwen	3.629	3.678
<b>Uitkeringsgerechtigde volledig werklozen vrijgesteld wegens hervatting studies</b>		
Totaal	14.438	14.189
Mannen	6.276	6.193
Vrouwen	8.162	7.996

(1) In voege vanaf januari 2002

(2) De volledig werklozen kunnen op hun verzoek, vrijgesteld worden van inschrijving als werkzoekende en van de gemeentelijke controle om sociale en familiale redenen. De periode van vrijstelling bedraagt ten minste 6 maanden en ten hoogste 12 maanden en wordt beschouwd als een periode van onderbreking van de lopende werkloosheid. Die periode kan, in bepaalde gevallen, worden verlengd, maar kan niet meer dan 60 maanden bedragen.





# Werkloosheid

---

## Werkloosheid in de Europese Unie

De vergelijkbare werkloosheidscijfers die door Eurostat worden opgesteld voor de vijftientig landen van de Europese Unie (en die hier samen met vergelijkingsmateriaal uit de Verenigde Staten en Japan worden gegeven), geven het percentage werklozen weer t.o.v. de actieve bevolking of de “Arbeidskrachten” (personen met een betrekking en werklozen samen).

Onder werklozen verstaat men alle personen van 15 jaar en ouder, zonder werk, die actief naar werk zoeken en onmiddellijk voor werk beschikbaar zijn (definities van het Internationale Arbeidsbureau). Het gebruik van dezelfde definities en hetzelfde concept in al de Lid-Staten zorgt voor een zekere vergelijkbaarheid van de resultaten <sup>1</sup>.

De ramingen betreffende de werkgelegenheid (personen met een betrekking) en de werkloosheid zijn tegenwoordig gebaseerd op de resultaten van het tweede trimester 2004 van de “doorlopende enquête naar de arbeidskrachten” uitgevoerd door het NIS<sup>1</sup>).

De *maandelijke* raming van de werkloosheid is het resultaat van de interpolatie / extrapolatie van de resultaten van de EAK, waarbij een *maandindicator van de werkloosheid* wordt gebruikt.

Voor België betreft het de “ingeschreven werklozen”, dit is het geheel van de werklozen die als werkzoekende zijn ingeschreven bij de VDAB, de BGDA en de FOREM, d.w.z. de uitkeringsgerechtigde volledig werklozen, de andere verplicht ingeschreven werkloze werkzoekenden en de vrijwillige ingeschreven werkloze werkzoekenden.

Sinds november 1998 worden er geen “niet voor seizoensinvloeden gecorrigeerde” werkloosheidscijfers meer geleverd door EUROSTAT.

**Voor seizoensinvloeden gecorrigeerde** cijfers worden dus opgenomen **vanaf januari 1998** om de eenvormigheid van de methode voor heel het jaar te verzekeren.

De aldus opgestelde cijfers stemmen overeen met de criteria van het IAB.

---

<sup>1</sup> Voor meer informatie, zie “ Enquête naar de arbeidskrachten 2003 “( NIS, 2004 )

---

# Werkloosheid

## Werkloosheidscijfers in de Europese Unie

Landen	Geslacht	2005		2004	
		april	mei	april	mei
België (1)	<b>Totaal</b>	<b>8,0</b>	<b>8,1</b>	<b>7,7</b>	<b>7,7</b>
	Mannen	7,2	7,3	6,9	6,9
	Vrouwen	9,1	9,2	8,7	8,7
Denemarken	<b>Totaal</b>	<b>4,9</b>	<b>..</b>	<b>5,5</b>	<b>5,4</b>
	Mannen	4,6	..	5,2	5,2
	Vrouwen	5,4	..	5,7	5,7
Duitsland	<b>Totaal</b>	<b>10,0</b>	<b>9,6</b>	<b>9,5</b>	<b>9,6</b>
	Mannen	9,1	9,0	8,6	8,7
	Vrouwen	11,0	10,3	10,6	10,7
Griekenland	<b>Totaal</b>	<b>..</b>	<b>..</b>	<b>10,5</b>	<b>10,5</b>
	Mannen	..	..	6,6	6,6
	Vrouwen	..	..	16,2	16,2
Spanje	<b>Totaal</b>	<b>10,0</b>	<b>9,9</b>	<b>11,2</b>	<b>11,1</b>
	Mannen	7,5	7,4	8,3	8,3
	Vrouwen	13,6	13,5	15,3	15,2
Frankrijk	<b>Totaal</b>	<b>9,8</b>	<b>9,8</b>	<b>9,6</b>	<b>9,6</b>
	Mannen	8,9	8,9	8,7	8,8
	Vrouwen	10,8	10,8	10,6	10,6
Ierland	<b>Totaal</b>	<b>4,3</b>	<b>4,2</b>	<b>4,6</b>	<b>4,5</b>
	Mannen	4,7	4,7	5,0	5,0
	Vrouwen	3,7	3,6	4,0	4,0
Italië	<b>Totaal</b>	<b>..</b>	<b>..</b>	<b>8,1</b>	<b>8,1</b>
	Mannen	..	..	6,4	6,4
	Vrouwen	..	..	10,6	10,6
Luxemburg	<b>Totaal</b>	<b>4,6</b>	<b>4,7</b>	<b>4,2</b>	<b>4,2</b>
	Mannen	3,9	4,0	3,5	3,4
	Vrouwen	5,6	5,8	5,3	5,3
Nederland	<b>Totaal</b>	<b>5,0</b>	<b>5,0</b>	<b>4,6</b>	<b>4,6</b>
	Mannen	4,8	4,7	4,4	4,4
	Vrouwen	5,3	5,4	4,9	4,9
Oostenrijk	<b>Totaal</b>	<b>4,6</b>	<b>4,6</b>	<b>4,5</b>	<b>4,5</b>
	Mannen	4,0	4,0	3,9	3,9
	Vrouwen	5,4	5,4	5,3	5,2
Portugal	<b>Totaal</b>	<b>7,1</b>	<b>7,2</b>	<b>6,5</b>	<b>6,5</b>
	Mannen	6,4	6,4	5,8	5,8
	Vrouwen	8,0	8,0	7,3	7,3
Finland	<b>Totaal</b>	<b>8,6</b>	<b>..</b>	<b>9,0</b>	<b>9,0</b>
	Mannen	8,5	..	8,8	8,8
	Vrouwen	8,7	..	9,2	9,3
Zweden	<b>Totaal</b>	<b>..</b>	<b>..</b>	<b>6,3</b>	<b>6,6</b>
	Mannen	..	..	6,5	6,8
	Vrouwen	..	..	6,0	6,3
Verenigd - Koninkrijk	<b>Totaal</b>	<b>..</b>	<b>..</b>	<b>4,7</b>	<b>4,7</b>
	Mannen	..	..	5,1	5,1
	Vrouwen	..	..	4,3	4,3

.. = Geen gegevens beschikbaar

(1) Reeks herzien door Eurostat op basis van de resultaten van het tweede trimester 2003 van de "doorlopende enquête naar de arbeidskrachten"

# Werkloosheid

## Werkloosheidscijfers in de Europese Unie - vervolg en einde

Landen	Geslacht	2005		2004	
		april	mei	april	mei
Cyprus	<b>Totaal</b>	<b>4,8</b>	<b>5,1</b>	<b>4,8</b>	<b>4,6</b>
	Mannen	3,9	4,2	3,8	3,7
	Vrouwen	5,9	6,3	6,0	5,8
Tsjechië	<b>Totaal</b>	<b>8,2</b>	<b>8,1</b>	<b>8,4</b>	<b>8,4</b>
	Mannen	7,2	7,2	7,2	7,2
	Vrouwen	9,5	9,4	10,0	10,0
Estland	<b>Totaal</b>	<b>7,9</b>	<b>7,9</b>	<b>9,7</b>	<b>9,6</b>
	Mannen	8,9	8,9	10,9	10,7
	Vrouwen	6,9	7,0	8,5	8,4
Hongarije	<b>Totaal</b>	<b>6,3</b>	<b>6,3</b>	<b>5,8</b>	<b>5,8</b>
	Mannen	6,3	6,2	5,7	5,6
	Vrouwen	6,4	6,4	5,9	5,9
Letland	<b>Totaal</b>	<b>9,2</b>	<b>9,1</b>	<b>9,8</b>	<b>9,8</b>
	Mannen	8,5	8,4	9,3	9,2
	Vrouwen	10,0	9,9	10,4	10,4
Litouwen	<b>Totaal</b>	<b>8,4</b>	<b>8,1</b>	<b>11,3</b>	<b>11,2</b>
	Mannen	7,5	7,2	10,9	10,8
	Vrouwen	9,4	9,1	11,7	11,6
Malta	<b>Totaal</b>	<b>6,9</b>	<b>6,8</b>	<b>7,5</b>	<b>7,4</b>
	Mannen	6,4	6,3	6,9	7,0
	Vrouwen	8,0	7,9	8,7	8,5
Polen	<b>Totaal</b>	<b>17,9</b>	<b>17,8</b>	<b>19,0</b>	<b>18,9</b>
	Mannen	16,9	16,8	18,2	18,1
	Vrouwen	19,0	18,9	19,8	19,8
Slowakije	<b>Totaal</b>	<b>15,7</b>	<b>15,5</b>	<b>18,7</b>	<b>18,7</b>
	Mannen	14,1	13,9	17,8	17,6
	Vrouwen	17,5	17,4	19,8	19,9
Slovenië	<b>Totaal</b>	<b>5,8</b>	<b>5,9</b>	<b>6,1</b>	<b>6,0</b>
	Mannen	5,4	5,5	5,8	5,7
	Vrouwen	6,3	6,4	6,5	6,5
<b>Eur. 15</b>	<b>Totaal</b>	<b>8,1</b>	<b>8,0</b>	<b>8,1</b>	<b>8,1</b>
	Mannen	7,2	7,2	7,1	7,1
	Vrouwen	9,3	9,1	9,3	9,4
<b>Eur. 25</b>	<b>Totaal</b>	<b>8,9</b>	<b>8,8</b>	<b>9,0</b>	<b>9,1</b>
	Mannen	<b>8,0</b>	<b>7,9</b>	8,1	8,1
	Vrouwen	10,1	9,9	10,2	10,3
<hr/>					
U.S.A	<b>Totaal</b>	<b>5,2</b>	<b>5,1</b>	<b>5,6</b>	<b>5,6</b>
	Mannen	5,1	5,1	5,7	5,8
	Vrouwen	5,2	5,2	5,4	5,3
Japan	<b>Totaal</b>	<b>4,4</b>	..	<b>4,7</b>	<b>4,6</b>
	Mannen	4,5	..	4,9	4,7
	Vrouwen	..	..	4,5	..



**Economie en financiën**  
*Conjunctuurindicatoren*



## Kalender voor het uitbrengen van de ADSEI-indicatoren

De indicatoren zijn beschikbaar op de aangeduide dag om 0 uur op onze website <http://statbel.fgov.be>

Beschikbaar vanaf	Indicator	Referentieperiode	Frequentie
<b>JULI 2005</b>			
12	Faillissementen	juni 2005	maandelijks
26	Kleinhandelsindexen	april 2005	maandelijks
28	Indexcijfers van de consumptieprijzen (*)	juli 2005	maandelijks
28	Bouwvergunningen	mei 2005	maandelijks
28	Omzetindexen (PRODCOM)	mei 2005	maandelijks
28	Afzetprijnsindexen	juni 2005	maandelijks
<b>AUGUSTUS 2005</b>			
4	Werknemersindexen	mei 2005	maandelijks
4	Indexen van gewerkte uren	mei 2005	maandelijks
10	Faillissementen	juli 2005	maandelijks
11	Productie-indexen	juni 2005	maandelijks
11	Indexen van de nieuwe orders	juni 2005	maandelijks
25	Bouwvergunningen	juni 2005	maandelijks
25	Omzetindexen (PRODCOM)	juni 2005	maandelijks
25	Afzetprijnsindexen	juni 2005	maandelijks
30	Kleinhandelsindexen	mei 2005	maandelijks
30	Indexcijfers van de consumptieprijzen (*)	augustus 2005	maandelijks
<b>SEPTEMBER 2005</b>			
1	Indexen van de loonmassa	1 ste kwartaal 2005	driemaandelijks
1	Werknemersindexen	juni 2005	maandelijks
1	Indexen van gewerkte uren	juni 2005	maandelijks
8	Productie-indexen	juli 2005	maandelijks
13	Faillissementen	augustus 2005	maandelijks
15	Indexen van de nieuwe orders	juli 2005	maandelijks
22	Omzetindexen (PRODCOM)	juli 2005	maandelijks
22	Afzetprijnsindexen	augustus 2005	maandelijks

(\*) Beschikbaar om 12u, na de vergadering van de Indexcommissie.

Deze kalender kan op aanvraag ook afzonderlijk verkregen worden.

(Tel. 02/548.68.63 - 63.66 - Fax. 02/548.63.67)

## Conjunctuurindicatoren - Persbericht

---

**Mei 2005\* : productie industrie : -0,7% ; bouw : -4,1%**

De **seizoengezuiverde index van de productie** van de industrie zonder de bouwnijverheid van de laatste drie maanden in vergelijking met de drie voorgaande maanden, is in België gedaald met 0,7%; in de bouwnijverheid daalde ze met 4,1%.

De **trend** van de laatste drie maanden vertoont in vergelijking met de drie maanden daarvoor een daling (-0,5%) voor het hele land. Op gewestelijk niveau is er een daling van de productie met 1,0% in Vlaanderen, in Wallonië daalde de productie met 0,7%\*\*.

Een uitsplitsing naargelang het type van producten geeft -0,8% voor de intermediaire goederen, +0,6% voor de investeringsgoederen, -2,7% voor de duurzame consumptiegoederen en +0,2% voor de niet-duurzame consumptiegoederen. De bouwnijverheid, anderzijds, daalde met 1,5%.

Volgende persbericht : **11/8/2005**

\*  
\* \*

**Overnemen mag mits bronvermelding: FOD Economie – Afdeling Statistiek**

Op de volgende bladzijden vindt U de bijhorende tabellen en grafieken.

Meer informatie over de conjunctuur !

⇒ Bekijk ook, voor een totaalbeeld van de Belgische en Europese conjunctuur, de viertalige conjunctuurportalsite op het internet :

**<http://statbel.fgov.be/indicators>**

⇒ Alle methodologische toelichtingen bij de cijfers kunt U bij de Eenheid Conjunctuur vragen.

⇒ Het is mogelijk om gegevens over de productie meer uitgesplitst (per subsector, per gewest) of verder bewerkt (vb. seizoengezuiverd) toegestuurd te krijgen, eenmalig of maandelijks (per abonnement).

⇒ Naast de productie-indexen beschikken we over vele andere conjunctuurgegevens : werknemers, nieuwe orders, loonmassa, gewerkte uren, omzet, materiaalkosten, afzetprijzen, bouwvergunningen, .....

---

\* (% stijging van de laatste drie maanden, tot en met mei 2005, tegenover voorgaande driemaandsperiode, seizoengezuiverde waarden)

\*\* de programma's voor seizoenuivering en trendberekening beschouwen elke reeks op zich; daardoor kan het gebeuren dat de optelling van de deelresultaten (van gewesten of producttypes) afwijkt van de globale resultaten.

---



# Conjunctuurindicatoren - Persbericht

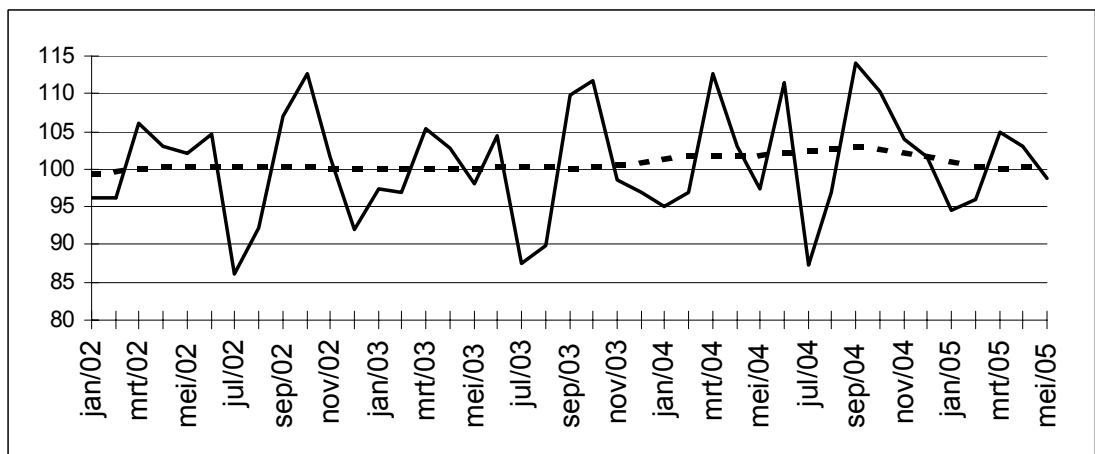
## Productie

**Bruto-indexen (2000=100)**  
Volume-indexen van de industriële productie

	Jan	Feb	Maart	April	Mei	Juni	Juli	Aug	Sept	Okt	Nov	Dec	Jaar
<b>Totale industrie (zonder bouwnijverheid)</b>													
2004	98,2	98,7	113,3	104,6	99,3	111,8	97,3	97,7	115,6	111,9	107,0	107,1	105,2
2005	100,6	99,2	108,8	103,1	101,0								
<b>Bouwnijverheid</b>													
2004	82,7	90,1	109,4	96,0	89,2	109,1	49,1	92,9	107,7	103,5	91,1	79,8	91,7
2005	71,9	82,9	90,1	101,1	89,8								
<b>Totale industrie (zonder bouwnijverheid)</b>													
2004	99,8	101,4	111,3	104,7	104,5	110,4	97,6	98,8	114,0	115,1	109,0	104,6	105,9
2005	102,2	99,2	107,5	103,6	105,7								
<b>Bouwnijverheid</b>													
2004	87,4	93,0	105,9	97,7	102,1	106,7	53,8	93,5	105,3	108,2	97,0	76,3	93,9
2005	76,6	82,9	90,7	102,8	98,6								

**Indexen per werkdag**  
Rekening houdend met de ongelijke duur en samenstelling van de maanden

**Trend**  
Totale industrie; na uitschakeling van seizoen- en toevallige schommelingen



Bruto-indexen:  
—  
Trend :  
- - - - -

**Evolutie van de trend**  
Vergelijking van de laatste drie maanden met de drie voorgaande maanden

↗↗ > 2.5%  
↗ 0.5% tot 2.5%  
→ -0.5% tot 0.5%  
↘ 2.5% tot -0.5%  
↘↘ < -2.5%

Bedrijfstakken / Hoofdindustriegroepen	België	Vlaanderen	Wallonië	Brussel
Totale industrie	↘	↘	↘	↘
Totale industrie (zonder bouwnijverheid)	↘	↘	↘	↘
Intermediaire goederen	↘	↘	↗	↘
Investeringsgoederen	↗	→	↘	↘
Duurzame consumptiegoederen	↘↘	↘	→	↗↗
Niet-duurzame consumptiegoederen	→	↗	↗	↘↘
Winning van delfstoffen	↗↗	→	↗	
Voedings- en genotmiddelen	↗	↗	↗↗	↘↘
Textiel, kleding, leer en leerproducten	↘	↘↘	↘↘	↘↘
Papier en karton; uitgeverijen en drukkerijen	↘	↘	↘	→
Chemische, rubber- en kunststofnijverheid	↘	↘↘	↗	↘↘
Metaalverwerking	↘	→	↘	→
Cokes, geraffineerde aardolieproducten en splijt- en kweekstoffen	↘	↘	→	
Niet-metaalhoudende minerale producten	→	↗	↘	↘↘
Metallurgie	↘↘	↘	↘↘	
Meubels	↘	↘	↘	
Elektriciteit	↗	↗	↘	↘
Bouwnijverheid	↘	↘	↘↘	↘

## Conjunctuurindicatoren – Persbericht

---

**Mei 2005\* : nieuwe orders industrie : -1,3% ; bouw : -4,3%**

De seizoengezuiverde index van de **nieuwe orders** van industrie met productie op basis van orders van de laatste drie maanden in vergelijking met de drie voorgaande maanden, is in België gedaald met 1,3% ; in de bouwnijverheid daalden ze met 4,3%.

De **trend** van de laatste drie maanden vertoont, in vergelijking met de drie maanden daarvoor, een daling (-1,0%) voor het hele land. Op gewestelijk niveau is er een daling van de nieuwe orders met 1,1% in Vlaanderen, in Wallonië bleven ze gelijk (+0,1%)\*\*.

Wat de belangrijkste sectoren betreft, bedragen de trendveranderingen -0,2% voor de chemische nijverheid, -1,1% voor de metaalverwerking en -0,6% voor de bouwnijverheid.

Volgende persbericht op : **11/8/2005**

\*  
\* \*

*Overnemen mag mits bronvermelding: **FOD Economie – Afdeling Statistiek***

**Op de volgende bladzijde vindt U de bijhorende tabellen en grafieken.**

Meer informatie over de conjunctuur !

⇒ Bekijk ook, voor een totaalbeeld van de Belgische en Europese conjunctuur, de viertalige conjunctuurportalsite op het internet :

**<http://statbel.fgov.be/indicators>**

⇒ Alle methodologische toelichtingen bij de cijfers kunt U bij de Eenheid Conjunctuur vragen.

⇒ Het is mogelijk om gegevens over de nieuwe orders meer uitgesplitst (per subsector, per gewest) of verder bewerkt (vb. seizoengezuiverd) toegestuurd te krijgen, eenmalig of maandelijks (per abonnement).

⇒ Naast de indexen van de nieuwe orders beschikken we over vele andere conjunctuurgegevens : werknemers, productie-indexen, loonmassa, gewerkte uren, afzetprijs, materiaalkosten, omzet, bouwvergunningen, ...

---

\* (% stijging van de laatste drie maanden, tot en met mei 2005, tegenover voorgaande driemaandsperiode, seizoengezuiverde waarden)

\*\* de programma's voor seizoenuivering en trendberekening beschouwen elke reeks op zich; daardoor kan het gebeuren dat de optelling van de deelresultaten (van gewesten of producttypes) afwijkt van de globale resultaten.

---

# Conjunctuurindicatoren – Persbericht

## Nieuwe orders

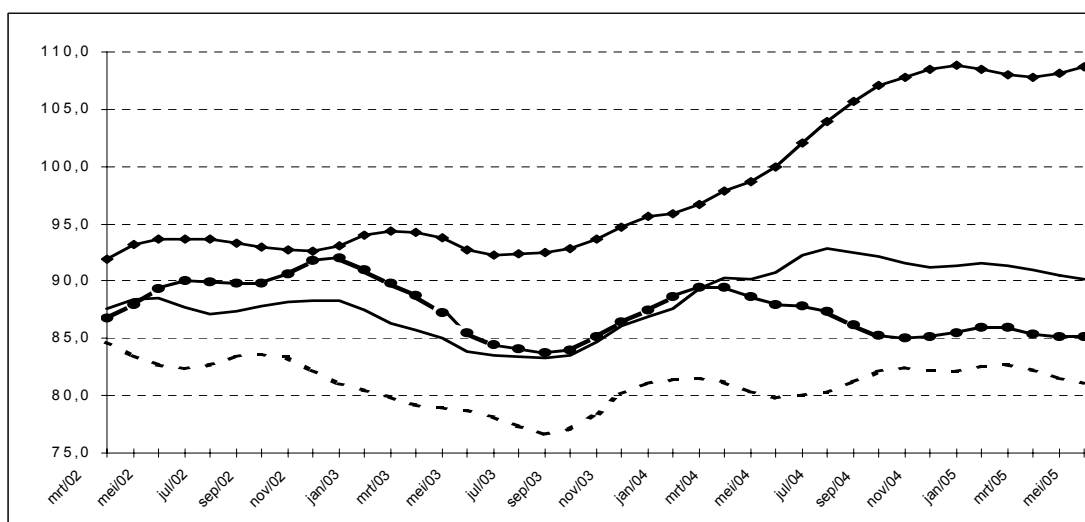
**Bruto-indexen (2000=100)**  
Volume-indexen van de nieuwe orders

	Jan	Feb	Maart	April	Mei	Juni	Juli	Aug	Sept	Okt	Nov	Dec	Jaar
<b>Industrie met productie op basis van orders</b>													
2004	81,8	87,7	100,2	92,8	86,3	102,8	85,6	83,2	100,6	98,2	91,4	90,7	91,8
2005	90,3	90,7	103,0	94,1	87,9								
<b>Bouwnijverheid</b>													
2004	79,2	88,8	95,1	92,7	83,7	99,0	71,7	79,2	91,1	88,0	88,6	93,8	87,6
2005	78,6	84,3	91,5	83,5	86,0								
<b>Industrie met productie op basis van orders</b>													
2004	83,8	87,9	89,6	90,8	88,9	95,4	93,3	95,1	94,1	92,8	92,5	92,2	91,4
2005	94,3	92,7	93,5	91,6	90,7								
<b>Bouwnijverheid</b>													
2004	86,0	97,1	89,2	90,7	82,6	89,6	93,9	81,3	84,4	83,3	84,7	85,7	87,4
2005	85,8	91,5	80,7	85,9	85,1								

**Seizoen-gezuiverde indexen**  
Na uitschakeling van seizoen-schommelingen

**Trend**  
Na uitschakeling van seizoen- en toevallige schommelingen

Industrie en bouwnijverheid : ————  
Metaalverwerking : - - - - -  
Chemische nijverheid : ◆◆◆◆◆  
Bouwnijverheid : ●●●●●



**Evolutie van de trend**  
Vergelijking van de laatste drie maanden met de drie voorgaande maanden

↗↗ > 2,5%  
↗ 0,5% tot 2,5%  
→ -0,5% tot 0,5%  
↘ -2,5% tot -0,5%  
↘↘ < -2,5%

Bedrijfstakken	België	Vlaanderen	Wallonië	Brussel
Industrie en bouw met productie op basis van orders	↘	↘	→	↘
Industrie met productie op basis van orders	↘	↘	↘	↘
Textiel en kleding	→	→	↘↘	↘↘
Textiel	↘	↘	↘↘	↘↘
Kleding en bont	↗	↗↗	→	↘↘
Papier en karton	↘↘	↘	↘↘	↘
Chemische nijverheid	→	↗	↘↘	
Metallurgie	↗↗	↘	↗↗	
Metaalverwerking	↘	↘	→	↗
Producten van metaal	↘	→	↘	→
Machines, apparaten en werktuigen	→	↘	↗	↘
Elektrische en elektronische apparaten en instrumenten	↘↘	↘↘	↘	↘
Transportmiddelen	→	↗	↗↗	
Bouwnijverheid	↘	→	→	↘↘



# **Industrie en bouwnijverheid**

*Bouw*

# Bouwnijverheid - Tewerkstelling, uren

## Aantal ondernemingen, tewerkstelling en gepresteerde uren per activiteit - April 2005

NACE code	Activiteit	Aantal ondernemingen	Tewerkstelling						Aantal gepresteerde uren (1)			
			Aantal bedienden	Aantal arbeiders			Gebouwen	Grond-, water- en wegebouw	Voltooiing	Gebouwen	Grond-, water- en wegebouw	Voltooiing
				Gebouwen	Grond-, water- en wegebouw	Voltooiing						
<b>45</b>	<b>BOUWNIJVERHEID</b>	<b>3 299</b>	<b>22 607</b>	<b>39 742</b>	<b>22 638</b>	<b>33 150</b>	<b>6 208 287</b>	<b>3 788 823</b>	<b>5 701 463</b>			
<b>45.1</b>	<b>Het bouwrijp maken van terreinen</b>	<b>110</b>	<b>317</b>	<b>525</b>	<b>1 794</b>	<b>-</b>	<b>83 087</b>	<b>291 756</b>	<b>-</b>			
45.11	Slopen van gebouwen; grondverzet	98	282	521	1 614	-	82 447	264 617	-			
45.12	Proefboren en boren	12	35	4	180	-	640	27 139	-			
<b>45.2</b>	<b>Burgerlijke en utiliteitsbouw; weg- en waterbouw</b>	<b>1 693</b>	<b>12 857</b>	<b>38 333</b>	<b>20 669</b>	<b>809</b>	<b>5 970 907</b>	<b>3 468 632</b>	<b>137 121</b>			
45.21	Algemene bouwkundige en civieltechnische werken	1 060	8 706	31 271	7 772	738	4 982 354	1 219 846	125 120			
45.22	Dakbedekking en bouw van dakconstructies	181	499	3 516	-	42	482 220	-	6 813			
45.23	Bouw van autowegen en andere wegen, vliegvelden en sportfaciliteiten	268	1 925	162	9 664	2	23 189	1 613 513	575			
45.24	Waterbouw	35	1 076	85	2 179	23	12 823	463 242	4 091			
45.25	Overige gespecialiseerde werkzaamheden in de bouw	149	651	3 299	1 054	4	470 321	172 031	522			
<b>45.3</b>	<b>Bouwinstallatie</b>	<b>716</b>	<b>6 440</b>	<b>141</b>	<b>164</b>	<b>17 652</b>	<b>23 363</b>	<b>27 065</b>	<b>3 227 430</b>			
45.31	Elektrische installatie	340	3 856	118	16	8 719	19 962	2 270	1 663 469			
45.32	Isolatiewerkzaamheden	40	349	2	-	1 878	283	-	282 215			
45.33	Loodgieterswerk	312	1 920	21	8	6 330	3 118	1 193	1 141 275			
45.34	Overige bouwinstallatie	25	399	-	140	884	-	23 602	174 997			
<b>45.4</b>	<b>Afwerking van gebouwen</b>	<b>758</b>	<b>2 863</b>	<b>162</b>	<b>-</b>	<b>14 681</b>	<b>23 235</b>	<b>-</b>	<b>2 335 324</b>			
45.41	Stukadoorswerk	70	191	16	-	1 737	1 571	-	233 687			
45.42	Schrijnwerk	321	1 560	114	-	5 727	17 441	-	1 026 977			
45.43	Vloerafwerking en wandbekleding	116	378	7	-	1 954	881	-	310 130			
45.44	Schilderen en glaszetten	214	592	17	-	4 639	2 401	-	664 039			
45.45	Overige werkzaamheden in verband met de afwerking van gebouwen	37	142	8	-	624	941	-	100 491			
<b>45.5</b>	<b>Verhuur van machines voor de bouwnijverheid met bedieningspersoneel</b>	<b>22</b>	<b>130</b>	<b>581</b>	<b>11</b>	<b>8</b>	<b>107 695</b>	<b>1 370</b>	<b>1 588</b>			

(1) Vanaf januari 1999, uren gepresteerd door de werknemers (bedienden en arbeiders).

# Bouwnijverheid - Lonen

## Lonen en wedden van het kwartaal per activiteit (in 1 000 €)

NACE code	Activiteit	2003		2004			2005
		4de kwartaal	1ste kwartaal	2de kwartaal	3de kwartaal	4de kwartaal	1ste kwartaal
<b>45</b>	<b>BOUWNIJVERHEID</b>	<b>694 737</b>	<b>638 906</b>	<b>719 201</b>	<b>599 334</b>	<b>709 383</b>	<b>602 809</b>
<b>45.1</b>	<b>Het bouwrijp maken van terreinen</b>	<b>15 878</b>	<b>15 460</b>	<b>16 689</b>	<b>13 666</b>	<b>14 947</b>	<b>13 111</b>
45.11	Slopen van gebouwen; grondverzet	14 589	13 911	15 058	12 403	13 420	11 995
45.12	Proefboren en boren	1 288	1 549	1 631	1 263	1 526	1 116
<b>45.2</b>	<b>Burgerlijke en utiliteitsbouw; weg- en waterbouw</b>	<b>419 358</b>	<b>377 586</b>	<b>437 659</b>	<b>360 573</b>	<b>427 124</b>	<b>351 709</b>
45.21	Algemene bouwkundige en civieltechnische werken	278 110	250 600	288 663	235 906	280 420	233 098
45.22	Dakbedekking en bouw van dakconstructies	19 979	17 786	21 143	17 025	20 282	15 840
45.23	Bouw van autowegen en andere wegen, vliegvelden en sportfaciliteiten	65 995	57 389	70 438	59 758	70 002	53 619
45.24	Waterbouw	29 153	26 836	29 198	23 705	29 012	25 970
45.25	Overige gespecialiseerde werkzaamheden in de bouw	26 121	24 976	28 216	24 178	27 408	23 182
<b>45.3</b>	<b>Bouwinstallatie</b>	<b>158 190</b>	<b>149 565</b>	<b>158 852</b>	<b>135 668</b>	<b>164 106</b>	<b>147 286</b>
45.31	Elektrische installatie	83 781	77 186	82 561	71 869	85 548	78 095
45.32	Isolatiewerkzaamheden	13 859	14 505	14 233	12 708	15 312	13 347
45.33	Loodgieterswerk	50 676	48 480	52 258	42 545	53 001	46 962
45.34	Overige bouwinstallatie	9 873	9 394	9 799	8 546	10 245	8 882
<b>45.4</b>	<b>Afwerking van gebouwen</b>	<b>95 843</b>	<b>91 706</b>	<b>100 874</b>	<b>85 150</b>	<b>98 035</b>	<b>86 492</b>
45.41	Stukadoorswerk	8 691	8 540	9 512	7 806	8 865	7 770
45.42	Schrijnwerk	42 186	41 924	44 004	37 078	44 377	39 790
45.43	Vloerafwerking en wandbekleding	12 559	12 074	13 260	10 870	12 662	11 037
45.44	Schilderen en glaszetten	27 644	25 251	29 586	25 646	27 885	24 243
45.45	Overige werkzaamheden in verband met de afwerking van gebouwen	4 764	3 917	4 512	3 750	4 246	3 653
<b>45.5</b>	<b>Verhuur van machines voor de bouwnijverheid met bedieningspersoneel</b>	<b>5 468</b>	<b>4 590</b>	<b>5 126</b>	<b>4 278</b>	<b>5 171</b>	<b>4 212</b>

# Bouwnijverheid - Bestellingen per subsector

## Nieuwe bestellingen per subsector en per activiteit (in 1 000 €) - April 2005

NACE code	Activiteit	Gebouwen	Grond- water- en wegebouw	Voltooiing	Totaal
<b>45</b>	<b>BOUWNIJVERHEID</b>	<b>576 688</b>	<b>246 910</b>	<b>385 231</b>	<b>1 208 829</b>
<b>45.1</b>	<b>Het bouwrijp maken van terreinen</b>	<b>7 225</b>	<b>27 917</b>	-	<b>35 141</b>
45.11	Slopen van gebouwen; grondverzet	7 225	23 517	-	30 742
45.12	Proefboren en boren	-	4 400	-	4 400
<b>45.2</b>	<b>Burgerlijke en utiliteitsbouw; weg- en waterbouw</b>	<b>553 206</b>	<b>217 875</b>	<b>10 906</b>	<b>781 987</b>
45.21	Algemene bouwkundige en civieltechnische werken	475 342	69 515	10 005	554 862
45.22	Dakbedekking en bouw van dakconstructies	34 689	-	581	35 270
45.23	Bouw van autowegen en andere wegen, vliegvelden en sportfaciliteiten	3 032	87 862	90	90 984
45.24	Waterbouw	758	46 127	186	47 071
45.25	Overige gespecialiseerde werkzaamheden in de bouw	39 384	14 372	44	53 800
<b>45.3</b>	<b>Bouwinstallatie</b>	<b>1 436</b>	<b>862</b>	<b>211 032</b>	<b>213 330</b>
45.31	Elektrische installatie	1 169	176	105 824	107 169
45.32	Isolatiwerkzaamheden	-	-	14 688	14 688
45.33	Loodgieterswerk	267	80	77 031	77 378
45.34	Overige bouwinstallatie	-	606	16 022	16 628
<b>45.4</b>	<b>Afwerking van gebouwen</b>	<b>2 046</b>	-	<b>163 280</b>	<b>165 327</b>
45.41	Stukadoorswerk	70	-	15 230	15 300
45.42	Schrijnwerk	1 800	-	79 283	81 083
45.43	Vloerafwerking en wandbekleding	46	-	27 033	27 079
45.44	Schilderen en glaszetten	40	-	34 832	34 872
45.45	Overige werkzaamheden in verband met de afwerking van gebouwen	90	-	6 902	6 992
<b>45.5</b>	<b>Verhuur van machines voor de bouwnijverheid met bedieningspersoneel</b>	<b>12 775</b>	<b>256</b>	<b>12</b>	<b>13 043</b>



# Bouwnijverheid - Bestellingen per gewest

## Nieuwe bestellingen per gewest en per activiteit (in 1 000 €) - April 2005

NACE code	Activiteit	Brussels Hoofdstedelijk Gewest	Vlaams Gewest	Waals Gewest	Europese Unie	Andere landen	Totaal
<b>45</b>	<b>BOUWNIJVERHEID</b>	<b>192 586</b>	<b>658 319</b>	<b>298 464</b>	<b>53 088</b>	<b>6 372</b>	<b>1 208 829</b>
<b>45.1</b>	<b>Het bouwrijp maken van terreinen</b>	<b>3 297</b>	<b>22 091</b>	<b>6 857</b>	<b>2 792</b>	<b>105</b>	<b>35 141</b>
45.11	Slopen van gebouwen; grondverzet	3 111	21 206	6 094	331	-	30 742
45.12	Proefboren en boren	186	886	762	2 460	105	4 400
<b>45.2</b>	<b>Burgerlijke en utiliteitsbouw; weg- en waterbouw</b>	<b>106 486</b>	<b>430 438</b>	<b>206 625</b>	<b>37 005</b>	<b>1 435</b>	<b>781 987</b>
45.21	Algemene bouwkundige en civieltechnische werken	82 107	289 441	157 739	24 322	1 253	554 862
45.22	Dakbedekking en bouw van dakconstructies	5 314	19 052	10 216	689	-	35 270
45.23	Bouw van autowegen en andere wegen, vliegvelden en sportfaciliteiten	9 825	59 997	20 883	280	-	90 984
45.24	Waterbouw	826	34 466	9 453	2 325	-	47 071
45.25	Overige gespecialiseerde werkzaamheden in de bouw	8 414	27 481	8 333	9 389	183	53 800
<b>45.3</b>	<b>Bouwinstallatie</b>	<b>43 121</b>	<b>108 567</b>	<b>54 497</b>	<b>4 364</b>	<b>2 781</b>	<b>213 330</b>
45.31	Elektrische installatie	20 062	50 239	34 638	2 079	151	107 169
45.32	Isolatiewerkzaamheden	3 188	8 448	2 798	253	-	14 688
45.33	Loodgieterswerk	13 376	44 892	17 284	1 823	3	77 378
45.34	Overige bouwinstallatie	6 494	4 988	2 310	209	2 627	16 628
<b>45.4</b>	<b>Afwerking van gebouwen</b>	<b>38 336</b>	<b>92 588</b>	<b>29 083</b>	<b>5 049</b>	<b>271</b>	<b>165 327</b>
45.41	Stukadoorswerk	4 255	8 803	2 104	138	-	15 300
45.42	Schrijnwerk	16 250	46 560	15 131	3 070	72	81 083
45.43	Vloerafwerking en wandbekleding	5 485	16 387	4 168	1 036	3	27 079
45.44	Schilderen en glaszetten	9 996	17 555	6 978	344	-	34 872
45.45	Overige werkzaamheden in verband met de afwerking van gebouwen	2 350	3 282	702	461	196	6 992
<b>45.5</b>	<b>Verhuur van machines voor de bouwnijverheid met bedieningspersoneel</b>	<b>1 346</b>	<b>4 636</b>	<b>1 402</b>	<b>3 878</b>	<b>1 780</b>	<b>13 043</b>



# **Diensten, handel en vervoer**

Vervoer



# Binnenscheepvaart

## Evolutie van de vervoerde goederen

Maanden	Vervoerde goederen (in 1 000 t)				
	Totaal	Binnenlands verkeer	Ingaand verkeer	Uitgaand verkeer	Doorgaand verkeer
<b>2003</b>					
Januari	<b>10.741</b>	2.429	4.741	3.222	349
Februari	<b>10.122</b>	2.301	4.559	2.913	349
Maart	<b>11.624</b>	2.537	5.230	3.477	380
April	<b>11.190</b>	2.477	5.006	3.416	292
Mei	<b>11.746</b>	2.425	5.317	3.634	371
Juni	<b>11.160</b>	2.482	4.865	3.462	351
Juli	<b>11.784</b>	2.582	5.186	3.593	423
Augustus	<b>11.427</b>	2.601	5.036	3.451	339
September	<b>12.304</b>	2.878	5.326	3.668	431
Oktober	<b>12.720</b>	3.028	5.510	3.819	364
November	<b>11.714</b>	2.690	4.993	3.676	357
December	<b>11.222</b>	2.690	5.012	3.195	324
<b>2004</b>					
Januari	<b>12.168</b>	2.868	5.691	3.227	383
Februari	<b>12.067</b>	2.769	5.615	3.317	367
Maart	<b>13.345</b>	3.280	6.059	3.577	429
April	<b>12.644</b>	2.961	5.918	3.412	354
Mei	<b>11.981</b>	2.848	5.488	3.282	363
Juni	<b>12.861</b>	3.083	5.999	3.399	380
Juli					
Augustus					
September					
Oktober					
November					
December					

# Binnenscheepvaart

## Vervoerde goederen volgens de goederensoort per maand

Definitieve cijfers januari 2004	Vervoerde goederen (in 1 000 t)				
	Totaal	Binnenlands verkeer	Ingaand verkeer	Uitgaand verkeer	Doorgaand verkeer
-Landbouwproducten en levende dieren	513	40	191	157	125
-Voedingsproducten en veevoeders	485	139	234	88	24
-Vaste brandstoffen	1.118	347	503	244	25
-Aardoliën en distillatieproducten daarvan	2.260	798	928	530	4
-Ertsen en metaalresiduen	1.035	150	752	117	17
-Producten van de metaalindustrie	713	99	375	211	29
-Ruwe mineralen en fabrikaten daarvan, en bouwmaterialen	2.696	821	1.242	584	50
-Meststoffen	463	76	170	159	57
-Chemische producten	1.147	158	506	437	46
-Machines, voertuigen, diverse fabrikaten n.e.g. en speciale transacties	1.740	239	792	703	6

Definitieve cijfers februari 2004	Vervoerde goederen (in 1 000 t)				
	Totaal	Binnenlands verkeer	Ingaand verkeer	Uitgaand verkeer	Doorgaand verkeer
-Landbouwproducten en levende dieren	461	33	181	136	112
-Voedingsproducten en veevoeders	425	110	203	92	21
-Vaste brandstoffen	1.231	368	556	284	23
-Aardoliën en distillatieproducten daarvan	2.226	624	957	642	4
-Ertsen en metaalresiduen	1.020	169	676	149	26
-Producten van de metaalindustrie	636	99	312	187	38
-Ruwe mineralen en fabrikaten daarvan, en bouwmaterialen	2.764	843	1.321	561	39
-Meststoffen	523	90	190	177	66
-Chemische producten	1.079	181	442	422	33
-Machines, voertuigen, diverse fabrikaten n.e.g. en speciale transacties	1.702	252	777	667	6

Definitieve cijfers maart 2004	Vervoerde goederen (in 1 000 t)				
	Totaal	Binnenlands verkeer	Ingaand verkeer	Uitgaand verkeer	Doorgaand verkeer
-Landbouwproducten en levende dieren	537	38	190	142	167
-Voedingsproducten en veevoeders	517	139	224	113	41
-Vaste brandstoffen	1.277	414	538	315	10
-Aardoliën en distillatieproducten daarvan	2.311	710	1.016	582	3
-Ertsen en metaalresiduen	847	211	467	141	29
-Producten van de metaalindustrie	781	143	383	215	39
-Ruwe mineralen en fabrikaten daarvan, en bouwmaterialen	3.383	973	1.636	735	39
-Meststoffen	650	171	243	171	66
-Chemische producten	1.217	192	499	495	31
-Machines, voertuigen, diverse fabrikaten n.e.g. en speciale transacties	1.825	288	863	668	5

# Binnenscheepvaart

## Vervoerde goederen volgens de goederensoort per maand (vervolg en einde)

Definitieve cijfers april 2004	Vervoerde goederen (in 1 000 t)				
	Totaal	Binnenlands verkeer	Ingaand verkeer	Uitgaand verkeer	Doorgaand verkeer
-Landbouwproducten en levende dieren	471	37	172	159	103
-Voedingsproducten en veevoeders	465	104	216	126	19
-Vaste brandstoffen	1.100	329	492	266	13
-Aardoliën en distillatieproducten daarvan	2.162	734	859	565	3
-Ertsen en metaalresiduen	944	170	647	99	28
-Producten van de metaalindustrie	685	132	313	197	44
-Ruwe mineralen en fabrikaten daarvan, en bouwmaterialen	3.387	977	1.667	689	55
-Meststoffen	456	103	180	122	51
-Chemische producten	1.081	137	465	442	36
-Machines, voertuigen, diverse fabrikaten n.e.g. en speciale transacties	1.893	237	906	747	3

Definitieve cijfers mei 2004	Vervoerde goederen (in 1 000 t)				
	Totaal	Binnenlands verkeer	Ingaand verkeer	Uitgaand verkeer	Doorgaand verkeer
-Landbouwproducten en levende dieren	491	33	226	105	127
-Voedingsproducten en veevoeders	444	106	169	140	30
-Vaste brandstoffen	1.194	282	521	370	21
-Aardoliën en distillatieproducten daarvan	1.976	691	713	569	2
-Ertsen en metaalresiduen	703	104	464	108	28
-Producten van de metaalindustrie	644	119	313	181	31
-Ruwe mineralen en fabrikaten daarvan, en bouwmaterialen	3.245	999	1.619	592	35
-Meststoffen	373	98	128	90	57
-Chemische producten	1.033	181	438	384	30
-Machines, voertuigen, diverse fabrikaten n.e.g. en speciale transacties	1.878	234	896	744	3

Definitieve cijfers juni 2004	Vervoerde goederen (in 1 000 t)				
	Totaal	Binnenlands verkeer	Ingaand verkeer	Uitgaand verkeer	Doorgaand verkeer
-Landbouwproducten en levende dieren	449	43	185	105	115
-Voedingsproducten en veevoeders	380	118	163	77	21
-Vaste brandstoffen	1.229	294	460	453	22
-Aardoliën en distillatieproducten daarvan	2.010	550	907	550	3
-Ertsen en metaalresiduen	911	167	620	95	28
-Producten van de metaalindustrie	678	150	303	175	49
-Ruwe mineralen en fabrikaten daarvan, en bouwmaterialen	3.861	1.216	1.849	751	44
-Meststoffen	430	91	171	106	63
-Chemische producten	1.067	183	468	383	32
-Machines, voertuigen, diverse fabrikaten n.e.g. en speciale transacties	1.846	270	872	702	2

#### Statistische domeinen

- Algemeen
- Grondgebied en leefmilieu
- Bevolking
- Samenleving
- Economie en financiën
- Landbouw en aanverwante activiteiten
- Industrie
- Diensten, handel en vervoer

**Algemene Directie Statistiek en Economische Informatie**  
NIS NATIONAAL INSTITUUT VOOR DE STATISTIEK  
B-1000 Brussel  
tel. 02/548.63.65 - 02/548.63.66  
fax 02/548.63.67

**<http://statbel.fgov.be>**  
[info@statbel.mineco.fgov.be](mailto:info@statbel.mineco.fgov.be)

5 € \*  
ISSN 0771 - 0410

\*Per nummer (excl. verzendingskosten): 5 € | Abonnement (excl. verzendingskosten): 50 €  
Verantwoordelijke uitgever: R. Massant, Leuvenseweg 44 - B-1000 Brussel  
Ondernemingsnummer FOD Economie, KMO, Middenstand en Energie: 0314.595.348