

**I. GRONDGEBIED EN LEEFMILIEU***Leefmilieu*

Ozonconcentraties in de lucht - tussen 1979 en 2004.....	4
--	---

**II. SAMENLEVING***Gezondheid*

Statistiek van de verkeersongevallen op de openbare weg januari tot en met december 2002. (definitieve cijfers) .....	6
--	---

**III. ECONOMIE EN FINANCIEN***Conjunctuurindicatoren*

<b>Kalender voor het uitbrengen van de ADSEI-indicatoren</b> .....	9
Afzetprijsindexen (basis 2000 = 100) - Mei 2005 .....	10
Werknemersindexen en indexen van de gewerkte uren (basis 2000 = 100) - April 2005 .....	12
Indexen van de bouwvergunningen - April 2005 .....	16
Indexcijfers van de consumptieprijzen - Juni 2005.....	18

**IV. INDUSTRIE EN BOUWNIJVERHEID***Industrie*

Maandstatistiek van de industriële productie (PRODCOM) - April 2005.....	21
--	----

**V. DIENSTEN, HANDEL EN VERVOER***Binnenlandse handel*

Omzet van de grote distributieondernemingen - Kettingindexcijfers (basis 1995 = 100) - Maart 2005.....	42
--	----

*Vervoer*

NMBS - Reizigersvervoer - april 2005 .....	46
NMBS - Handelsvervoer van goederen - april 2005.....	47

In deze publicatie vindt u **de recentste statistieken** van de volgende domeinen : Leefmilieu, bevolking, samenleving, economie en financiën, landbouw, industrie, diensten, handel en vervoer.

Daarnaast biedt onze website <http://statbel.fgov.be> een selectie van statistieken, die dagelijks worden bijgewerkt.

**Publicaties bestelt u door storting op postrekening nr. 679-2005886-23 van het Nationaal Instituut voor de Statistiek te Brussel.**

**Voor meer informatie :**  
Statistiek en Economische Informatie  
Leuvenseweg, 44 - 1000 Brussel  
Tel. : 02/548.63.66 - Fax: 02/548.63.67

**LUIK**

Bd de la Sauvenière, 73-75 - 4000 Luik  
Tel: 04/223.84.10  
Fax: 04/222.49.94

**GENT**

Coupure Rechts, 620 - 9000 Gent  
Tel: 09/267.27.27/30/31  
Fax: 09/267.27.29

**CHARLEROI**

Bd Audent 14/5 - 6000 Charleroi  
Tel: 071/27.44.14  
Fax: 071/27.44.19

**ANTWERPEN**

Italiëlei 124, Bus 85 -2000 Antwerpen  
Tel: 03/229.07.07  
Fax: 03/233.28.30

**CONVENTIONELE TEKENS**

Gegevens ontbreken	..
0 of minder dan de helft van de gebruikte eenheid	-
Voorlopige cijfers	(*)
De komma wordt gebruikt om de eenheden te scheiden van de decimalen	

**Verantwoordelijke uitgever : R. MASSANT**

**Auteursrecht voorbehouden**

Het reproduceren van de inhoud van deze publicatie is niet toegestaan, noch geheel, noch gedeeltelijk, noch in de oorspronkelijke, noch in bewerkte vorm, tenzij met schriftelijke machtiging vanwege de Algemene Directie Statistiek en Economische Informatie.

Het gebruiken van de inhoud van deze publicatie als toelichting of bewijsvoering in een artikel, een boekbespreking of een boek is toegestaan, mits duidelijke en nauwkeurige bronvermelding.

# **Grondgebied en leefmilieu**

*Leefmilieu*

# Luchtkwaliteit

## Ozonconcentraties in de lucht (1979-2004)

	Ozonoverlast voor de bossen (1) ( $\mu\text{g}/\text{m}^3 \cdot \text{uur}$ )	Ozonoverlast voor de gewassen (2) ( $\mu\text{g}/\text{m}^3 \cdot \text{uur}$ )	Ozonoverlast voor de volks- gezondheid (3) ( $\mu\text{g}/\text{m}^3 \cdot \text{uur}$ )	Aantal dagen met invloed op de gezondheid (4) (8-uur > $120 \mu\text{g}/\text{m}^3$ )	Aantal ozondagen (5) (1-uur > $180 \mu\text{g}/\text{m}^3$ )	Aantal bevolking- alert-dagen (6) (1-uur > $>360 (240) \mu\text{g}/\text{m}^3$ )
1979	..	..	..	23	9	1
1980	..	..	..	15	4	0
1981	..	..	..	10	7	0
1982	..	..	..	38	22	0
1983	..	..	..	47	25	0
1984	..	..	..	51	31	2
1985	..	..	..	23	10	1
1986	..	..	..	27	6	0
1987	9 121	5 008	1 372	28	13	0
1988	8 711	3 155	881	23	3	0
1989	28 263	21 131	6 586	68	28	0
1990	28 565	19 562	9 560	70	33	2 (10)
1991	10 178	5 024	1 038	29	9	0
1992	14 159	10 679	2 827	37	9	0
1993	13 598	10 271	2 495	31	8	0
1994	23 045	19 268	5 283	52	20	0
1995	25 691	16 356	8 049	54	32	0
1996	18 843	11 254	2 720	43	12	0
1997	21 577	9 215	4 207	47	16	0
1998	14 972	9 545	2 589	31	8	0 (1)
1999	27 049	13 637	3 522	57	13	0 (0)
2000	12 831	6 488	849	24	6	0 (0)
2001	22 281	12 801	3 873	41	15	0 (1)
2002	16 440	7 422	1 328	30	3	0 (1)
2003	42 155	15 163	9 196	83	24	0 (7)
2004	18 666	7 047	2 391	34	11	0 (0)

(1) Geaccumuleerde overschrijding van de uurgemiddelde ozonconcentraties groter dan  $80 \mu\text{g}/\text{m}^3$  (per dag beperkt tot de tijdsspanne van 8 tot 20 u MET), geaccumuleerd tijdens de zomer (april tot september)

(2) Geaccumuleerde overschrijding van de uurgemiddelde ozonconcentraties groter dan  $80 \mu\text{g}/\text{m}^3$  (per dag beperkt tot de tijdsspanne van 8 tot 20 u MET), geaccumuleerd tijdens het groeiseizoen (mei, juni en juli)

(3) Geaccumuleerde overschrijding van de maximum 8-uursgemiddelde concentratie groter dan  $120 \mu\text{g}/\text{m}^3$

(4) "Dag met invloed op de gezondheid : dag waarop ten minste 1 keer  $120 \mu\text{g}/\text{m}^3$  ozon voor het gemiddelde over acht uur wordt overschreden"

(5) "Ozon-dag" : dag waarop de EU-drempelwaarde voor het informeren van de bevolking, i.e. 1-uur  $>180 \mu\text{g}/\text{m}^3$ , ten minste 1 keer wordt overschreden

(6) "Bevolking-alert-dag" : dag waarop de EU-drempelwaarde voor het informeren van de bevolking, i.e. 1-uur  $>360 \mu\text{g}/\text{m}^3$  ( $>240 \mu\text{g}/\text{m}^3$  na 9/9/2003), ten minste 1 keer wordt overschreden

\* tijdelijk, tot en met september

**Samenleving**

*Gezondheid*

# Gezondheid

## Evolutie van verkeersongevallen op de openbare weg met doden of gewonden

	Aantal ongevallen (2)			Aantal slachtoffers			
	Totaal	Met doden (1)	Met ernstig gewonden (4)	Met licht gewonden (3)	Totaal aantal overledenen	Ernstig gewonden	Licht gewonden
1997	<b>50 078</b>	1 255	9 229	39 594	<b>1 364</b>	11 432	58 111
1998	<b>51 167</b>	1 345	8 784	41 038	<b>1 500</b>	10 909	59 851
1999	<b>51 601</b>	1 299	8 461	41 841	<b>1 397</b>	10 421	60 725
2000	<b>49 065</b>	1 356	7 990	39 719	<b>1 470</b>	9 847	58 114
2001	<b>47 444</b>	1 378	7 319	38 747	<b>1 486</b>	8 949	56 345
2002	<b>47 619</b>	1 263	6 834	39 522	<b>1 353</b>	8 230	56 759
<b>2001</b>							
januari	<b>3 608</b>	106	568	2 934	<b>118</b>	700	4 290
februari	<b>3 301</b>	88	501	2 712	<b>93</b>	605	3 887
maart	<b>3 882</b>	95	540	3 247	<b>106</b>	671	4 768
april	<b>3 605</b>	105	522	2 978	<b>109</b>	642	4 394
mei	<b>4 305</b>	117	685	3 503	<b>121</b>	830	4 937
juni	<b>4 216</b>	128	679	3 409	<b>137</b>	833	4 955
juli	<b>3 971</b>	136	685	3 150	<b>153</b>	849	4 713
augustus	<b>3 988</b>	128	669	3 191	<b>140</b>	824	4 631
september	<b>4 317</b>	124	641	3 552	<b>135</b>	790	5 235
oktober	<b>4 484</b>	119	661	3 704	<b>124</b>	794	5 245
november	<b>4 247</b>	128	629	3 490	<b>137</b>	760	5 009
december	<b>3 520</b>	104	539	2 877	<b>113</b>	651	4 281
<b>2002*</b>							
januari	<b>3 686</b>	91	534	3 061	<b>97</b>	647	4 386
februari	<b>3 403</b>	99	483	2 821	<b>105</b>	594	4 044
maart	<b>3 990</b>	92	600	3 298	<b>101</b>	715	4 622
april	<b>4 053</b>	117	598	3 338	<b>120</b>	723	4 855
mei	<b>4 548</b>	103	650	3 795	<b>117</b>	770	5 446
juni	<b>4 558</b>	117	711	3 730	<b>123</b>	863	5 355
juli	<b>3 921</b>	125	575	3 221	<b>133</b>	704	4 798
augustus	<b>4 209</b>	94	621	3 494	<b>104</b>	737	5 107
september	<b>4 517</b>	126	648	3 743	<b>136</b>	786	5 277
oktober	<b>4 386</b>	105	541	3 740	<b>116</b>	630	5 277
november	<b>3 221</b>	107	440	2 674	<b>110</b>	521	3 908
december	<b>3 127</b>	87	433	2 607	<b>91</b>	539	3 685

(\*) Definitieve cijfers.

(1) Gestorven ter plaatse of binnen de dertig dagen na ongeval.

(2) Botsingen tussen meer dan twee weggebruikers worden beschouwd als een ongeval.

(3) Ongevallen met zowel doden als ernstig gewonden worden alleen opgenomen in de voorgaande kolom.

(4) Ongevallen met doden of ernstig gewonden benevens licht gewonden komen voor in een van de voorgaande kolommen.

**Economie en financiën**  
*Conjunctuurindicatoren*





## Kalender voor het uitbrengen van de ADSEI-indicatoren

De indicatoren zijn beschikbaar op de aangeduide dag om 0 uur op onze website <http://statbel.fgov.be>

Beschikbaar vanaf	Indicator	Referentieperiode	Frequentie
<b>JULI 2005</b>			
7	Productie-indexen	mei 2005	maandelijks
7	Indexen van de nieuwe orders	mei 2005	maandelijks
12	Faillissementen	juni 2005	maandelijks
26	Kleinhandelsindexen	april 2005	maandelijks
28	Indexcijfers van de consumptieprijzen (*)	juli 2005	maandelijks
28	Bouwvergunningen	mei 2005	maandelijks
28	Omzetindexen (PRODCOM)	mei 2005	maandelijks
28	Afzetprijnsindexen	juni 2005	maandelijks
<b>AUGUSTUS 2005</b>			
4	Werknemersindexen	mei 2005	maandelijks
4	Indexen van gewerkte uren	mei 2005	maandelijks
10	Faillissementen	juli 2005	maandelijks
11	Productie-indexen	juni 2005	maandelijks
11	Indexen van de nieuwe orders	juni 2005	maandelijks
25	Bouwvergunningen	juni 2005	maandelijks
25	Omzetindexen (PRODCOM)	juni 2005	maandelijks
25	Afzetprijnsindexen	juni 2005	maandelijks
30	Kleinhandelsindexen	mei 2005	maandelijks
30	Indexcijfers van de consumptieprijzen (*)	augustus 2005	maandelijks
<b>SEPTEMBER 2005</b>			
1	Indexen van de loonmassa	2 ste kwartaal 2005	driemaandelijks
1	Werknemersindexen	juni 2005	maandelijks
1	Indexen van gewerkte uren	juni 2005	maandelijks
8	Productie-indexen	juli 2005	maandelijks
13	Faillissementen	augustus 2005	maandelijks
15	Indexen van de nieuwe orders	juli 2005	maandelijks
22	Omzetindexen (PRODCOM)	juli 2005	maandelijks
22	Afzetprijnsindexen	augustus 2005	maandelijks

(\*) Beschikbaar om 12u, na de vergadering van de Indexcommissie.

Deze kalender kan op aanvraag ook afzonderlijk verkregen worden.

(Tel.02/548.68.63 - 63.66 - Fax. 02/548.63.67)

### Mei 2005 : Afzetprijsindex -0,2%

In mei 2005, vergeleken met de voorgaande maand, is **de afzetprijsindex voor de totale industrie zonder bouw** gedaald met 0,2%. Een uitsplitsing van dat cijfer tussen energie en de rest, geeft een stijging van 1,7% voor energie en een daling van -0,3% voor de totale industrie zonder energie. Een verdere opsplitsing van de totale industrie zonder energie geeft -0,7% voor intermediaire goederen zonder energie, +0,0% voor investeringsgoederen, +0,2% voor duurzame consumptiegoederen en +0,4% voor niet-duurzame consumptiegoederen.

Als de algemene afzetprijsindex uitgesplitst wordt naargelang de bestemming, dan zien we een daling met 0,2% op de binnenlandse markt en een daling met -0,2% op de buitenlandse markt.

In vergelijking met mei van het voorgaande jaar, is de afzetprijs van de totale industrie zonder bouw gestegen met 2,4%. De afzetprijzen voor de Belgische markt stegen met 2,0%, voor de buitenlandse markt was er een stijging met 2,6%.

Volgende persbericht op : **28/7/2005**

\*  
\* \*

### *Overnemen mag mits bronvermelding* : FOD Economie – Afd. Statistiek

Op de volgende bladzijde vindt U de bijhorende tabellen en grafieken.

Meer informatie over de conjunctuur !

⇒ Bekijk ook, voor een totaalbeeld van de Belgische en Europese conjunctuur, de viertalige conjunctuurportalsite op het internet :

**<http://statbel.fgov.be/indicators>**

⇒ Alle methodologische toelichtingen bij de cijfers kunt U bij de Eenheid Conjunctuur vragen.

⇒ Het is mogelijk om gegevens over de afzetprijzen meer uitgesplitst (per subsector, per gewest) of verder bewerkt (vb. seizoengezuiverd) toegestuurd te krijgen, eenmalig of maandelijks (per abonnement).

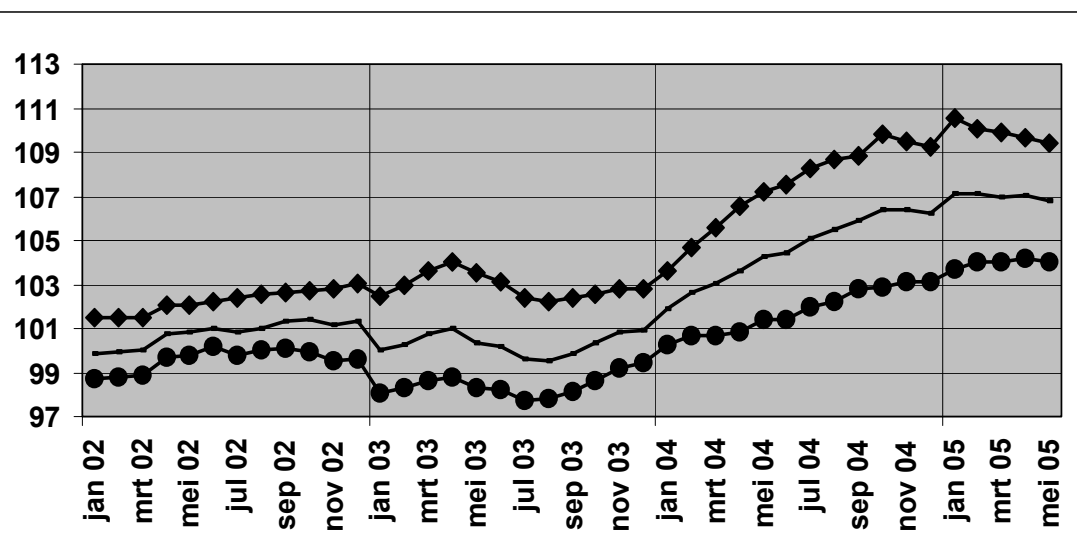
⇒ Naast de afzetprijsindexen beschikken we over vele andere conjunctuurgegevens : werknemers, nieuwe orders, loonmassa, gewerkte uren, omzet, materiaalkosten, afzetprijzen, bouwvergunningen, .....

# Conjunctuurindicatoren – Persbericht

**Bruto-indexen  
(2000=100)**  
Totale industrie  
zonder  
bouwnijverheid  
*Prijswontwikkeling  
van de afgezette  
productie*

Totale markt													
	jan	feb	mrt	apr	mei	jun	jul	aug	sep	okt	nov	dec	Jaar
2003	100,0	100,3	100,8	101,0	100,4	100,2	99,6	99,6	99,9	100,4	100,8	100,9	100,3
2004	101,9	102,7	103,1	103,6	104,3	104,4	105,1	105,5	105,9	106,4	106,4	106,2	104,6
2005	107,1	107,1	107,0	107,1	106,8								
Binnenlandse markt													
	jan	feb	mrt	apr	mei	jun	jul	aug	sep	okt	nov	dec	Jaar
2003	102,5	102,9	103,6	104,0	103,5	103,1	102,4	102,2	102,4	102,6	102,8	102,8	102,9
2004	103,6	104,7	105,5	106,6	107,2	107,5	108,3	108,7	108,8	109,8	109,5	109,2	107,5
2005	110,6	110,1	109,9	109,7	109,4								
Buitenlandse markt													
	jan	feb	mrt	apr	mei	jun	jul	aug	sep	okt	nov	dec	Jaar
2003	98,1	98,3	98,6	98,8	98,3	98,2	97,8	97,8	98,1	98,7	99,2	99,4	98,4
2004	100,3	100,7	100,6	100,9	101,4	101,4	102,0	102,3	102,8	102,9	103,1	103,1	101,8
2005	103,7	104,0	104,0	104,2	104,0								

**Bruto-indexen  
(2000=100)**  
Totale industrie  
zonder  
bouwnijverheid



**Totale markt**  
—  
**Binnenlandse markt**  
◆  
**Buitenlandse markt**  
●

Bedrijfstakken / Hoofdindustriegroepen	Totaal	Binnen	Buiten
Totale industrie (zonder bouwnijverheid)	→	↘	↗
Energie.	↘↘	↗	↗↗
Totale industrie, zonder energie	↗	→	↗
Intermediaire goederen, zonder energie.	↗	↘↘	→
Investeringsgoederen	↘	↘	↗
Duurzame consumptiegoederen	↗	↘	↘↘
Niet-duurzame consumptiegoederen	↗	↗	↗↗
Winning van delfstoffen	↗	↗	↗
Voedings- en genotmiddelen	↗	↗	→
Textiel en kleding	↗	↘↘	↗↗
Papier en karton; uitgeverijen en drukkerijen	↘	↘	↘
Chemische, rubber- en kunststofnijverheid	↗	↘↘	↗
Metaalverwerking	↘	→	↘
Cokes, geraffineerde aardolieproducten en splijt- en kweekstoffen	↗↗	↗↗	↗↗
Niet-metaalhoudende minerale producten	↗	↗	→
Metallurgie	↗↗	↗↗	↗↗
Meubels	↗	↗	↗
Elektriciteit	↘↘	↘↘	↘↘

**Bruto-indexen**  
↗↗ > 1%  
↗ 0.2% tot 1%  
→ -0.2% tot 0.2%  
↘ -1% tot -0.2%  
↘↘ < -1%  
Vergelijking van de laatste drie maanden met de drie voorgaande maanden

## Conjunctuurindicatoren – Persbericht

---

### **April 2005\* : werknemers industrie: status-quo; bouw: -0,3%**

De seizoengezuiverde index van het **aantal werknemers** in de industrie zonder de bouwnijverheid, van de laatste drie maanden in vergelijking met de drie voorgaande maanden, is in België gelijk gebleven (+0,0%); in de bouwnijverheid daalde het aantal met 0,3%.

De **trend** van de laatste drie maanden in de industrie toont in vergelijking met de drie maanden daarvoor een status-quo voor het hele land (-0,2%). Op gewestelijk niveau is er een status-quo van het werknemersaantal in Vlaanderen (-0,1%), in Wallonië bleef het werknemersaantal ook gelijk (-0,2%)\*\*.

Een uitsplitsing naar het niveau van de belangrijke sectoren geeft -1,2% voor de chemische industrie en -0,1% voor de metaalverwerking. In de bouw daalde het aantal werknemers met 0,8%.

Volgende persbericht : **4/8/2005**

\*  
\* \*

*Overnemen mag mits bronvermelding: **FOD Economie – Afdeling Statistiek***

**Op de volgende bladzijde vindt U de bijhorende tabellen en grafieken.**

Meer informatie over de conjunctuur !

⇒ Bekijk ook, voor een totaalbeeld van de Belgische en Europese conjunctuur, de viertalige conjunctuurportalsite op het internet :

**<http://statbel.fgov.be/indicators>**

⇒ Alle methodologische toelichtingen bij de cijfers kunt U bij de Eenheid Conjunctuur.

⇒ Het is mogelijk om gegevens over de werknemers meer uitgesplitst (per subsector, per gewest) of verder bewerkt (vb. seizoengezuiverd) toegestuurd te krijgen, eenmalig of maandelijks (per abonnement).

⇒ Naast de indexen van de werknemers, beschikken we over vele andere conjunctuurgegevens : productie-indexen, nieuwe orders, loonmassa, gewerkte uren, bouwvergunningen, bouwkosten, omzet, afzetprijzen, ...

\* % stijging van de laatste drie maanden, tot en met april 2005, tegenover voorgaande driemaandsperiode, seizoengezuiverde waarden.

\*\* De programma's voor seizoenuivering en trendberekening beschouwen elke reeks op zich; daardoor kan het gebeuren dat de optelling van de deelresultaten (van gewesten of producttypes) afwijkt van de globale resultaten.

# Conjunctuurindicatoren – Persbericht

## Werknemers

### Bruto-indexen

(2000=100)  
Aantal werknemers  
onderworpen aan  
RSZ

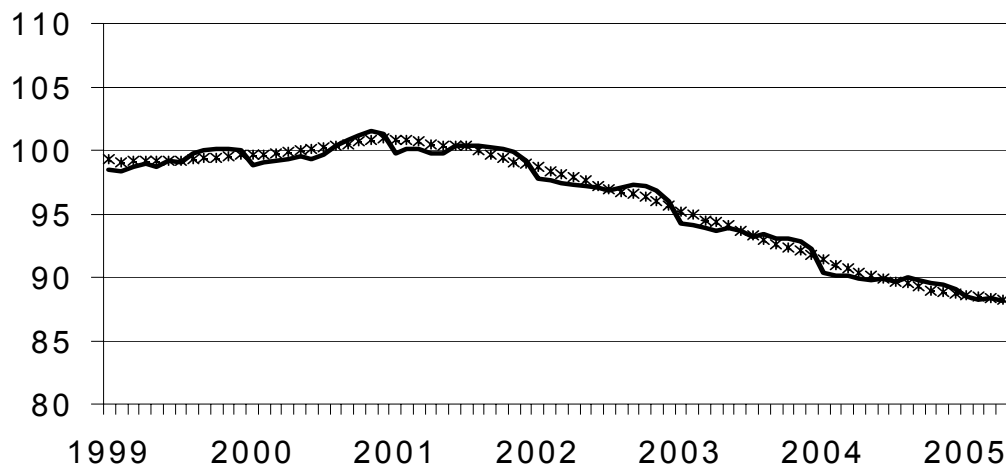
	Jan	Feb	Maart	April	Mei	Juni	Juli	Aug	Sept	Okt	Nov	Dec	Jaar
<b>Totale industrie (zonder bouwnijverheid)</b>													
2004	89,5	89,2	89,2	88,9	88,9	89,1	89,0	89,1	88,9	88,7	88,6	88,4	89,0
2005	87,9	87,7	87,8	87,6									
<b>Bouwnijverheid</b>													
2004	93,9	93,4	93,3	93,3	93,0	92,9	91,8	93,3	93,2	92,7	92,4	91,8	92,9
2005	90,4	90,2	90,3	90,3									
<b>Totale industrie (zonder bouwnijverheid)</b>													
2004	90,2	89,9	89,7	89,4	89,1	88,9	88,8	88,5	88,3	88,1	88,0	87,9	88,9
2005	88,8	88,4	88,2	88,0									
<b>Bouwnijverheid</b>													
2004	95,0	94,7	94,1	93,8	93,4	93,1	92,7	92,6	92,2	91,8	91,5	91,2	93,0
2005	91,2	90,9	90,7	90,4									

### Seizoen-gezuiverde indexen

Na uitschakeling  
van seizoen-  
schommelingen

### Trend

Totale industrie; na  
uitschakeling van  
seizoen- en  
toevallige  
schommelingen



Bruto-indexen:

Trend :

.....

### Vergelijking van de trend van de laatste drie maanden met de drie voorgaande maanden

↗↗ > 1.5%  
↗ 0.2% tot 1.5%  
→ -0.2% tot 0.2%  
↘ -1.5% tot -0.2%  
↘↘ < -1.5%

BE : België  
VL : Vlaanderen  
WA : Wallonië  
BR : Brussel

### Bedrijfstakken / Hoofdindustriegroepen

	BE	VL	WA	BR
Totale industrie	↘	→	→	↘
Totale industrie (zonder bouwnijverheid)	→	→	→	→
Intermediaire goederen	↘	↘	↘	↘
Investeringsgoederen	↘	↘	↘↘	↘↘
Duurzame consumptiegoederen	↘	↗	↘	↘↘
Niet-duurzame consumptiegoederen	↘	↘	↘↘	↘↘
Winning van delfstoffen	↘	↘↘	↗	↘↘
Voedings- en genotmiddelen	↘	→	↘↘	↘↘
Textiel en kleding	↘	↘	↘↘	↘
Papier en karton; uitgeverijen en drukkerijen	↘	↘	↘↘	↘↘
Chemische, rubber- en kunststofnijverheid	↘	↘	↘	↘
Metaalverwerking	→	→	↗	↘
Cokes, geraffineerde aardolieproducten en splijt- en kweekstoffen	↘	→	↘↘	↘↘
Niet-metaalhoudende minerale producten	↘↘	↘	↘↘	↘↘
Metallurgie	↗	↗	↗	↗
Meubels	↘	↘	↘	↘
Elektriciteit	↗↗	↗↗	↗↗	↗↗
Bouwnijverheid	↘	↘	↘	↘

## Conjunctuurindicatoren – Persbericht

---

**April 2005\*: gewerkte uren industrie: -0,3%; bouw: -4,7%**

De seizoengezuiverde index van het **aantal gewerkte uren** in de industrie zonder de bouwnijverheid in België van de laatste drie maanden in vergelijking met de drie voorgaande maanden, is gelijk gebleven (-0,3%); in de bouwnijverheid daalde het aantal met 4,7%.

De **trend** van de laatste drie maanden in de industrie toont in vergelijking met de drie maanden daarvoor een daling voor het Rijk (-0,7%). Op gewestelijk niveau is er een daling van de gewerkte uren met 0,6% in Vlaanderen, in Wallonië daalde het aantal gewerkte uren met 0,6%\*\*.

Een uitsplitsing naar het niveau van de belangrijkste sectoren geeft -0,3% voor de chemische industrie en -0,3% voor de metaalverwerking. In de bouw steeg het aantal gewerkte uren met 1,4%.

Volgende persbericht : **4/8/2005**

\*  
\* \*

*Overnemen mag mits bronvermelding: **FOD Economie – Afdeling Statistiek***

**Op de volgende bladzijde vindt U de bijhorende tabellen en grafieken.**

Meer informatie over de conjunctuur !

⇒ Bekijk ook, voor een totaalbeeld van de Belgische en Europese conjunctuur, de viertalige conjunctuurportalsite op het internet :

**<http://statbel.fgov.be/indicators>**

⇒ Alle methodologische toelichtingen bij de cijfers kunt U bij de Eenheid Conjunctuur.

⇒ Het is mogelijk om gegevens over de gewerkte uren meer uitgesplitst (per subsector, per gewest) of verder bewerkt (vb. seizoengezuiverd) toegestuurd te krijgen, eenmalig of maandelijks (per abonnement).

⇒ Naast de indexen van de gewerkte uren, beschikken we over vele andere conjunctuurgegevens : productie-indexen, nieuwe orders, loonmassa, werknemers, omzet, bouwvergunningen, afzetprijzen, bouwkosten...

\* % *stijging van de laatste drie maanden, tot en met april 2005, tegenover voorgaande driemaandsperiode, seizoengezuiverde waarden.*

\*\* *De programma's voor seizoenuivering en trendberekening beschouwen elke reeks op zich; daardoor kan het gebeuren dat de optelling van de deelresultaten (van gewesten of producttypes) afwijkt van de globale resultaten.*

---

# Conjunctuurindicatoren – Persbericht

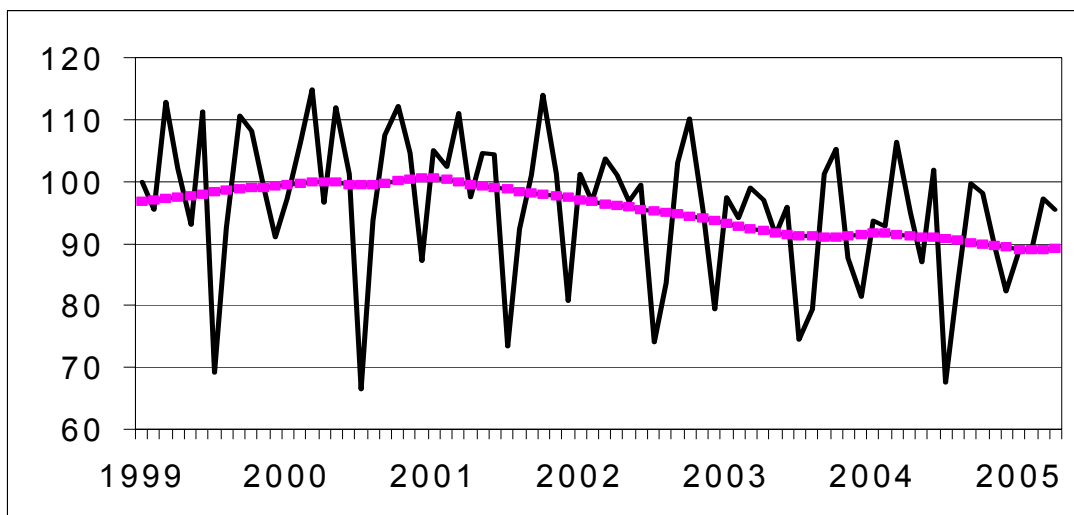
## Gewerkte uren

**Bruto-indexen (2000=100)**  
Uren gewerkt door de werknemers (arbeiders en bedienden)

	Jan	Feb	Maart	April	Mei	Juni	Juli	Aug	Sept	Okt	Nov	Dec	Jaar
<b>Totale industrie (zonder bouwnijverheid)</b>													
2004	95,3	92,6	105,1	94,2	85,9	99,8	70,6	80,8	97,7	96,4	88,7	82,3	90,8
2005	91,8	89,3	97,8	93,7									
<b>Bouwnijverheid</b>													
2004	84,8	92,8	113,0	99,1	92,1	112,6	50,1	95,8	111,1	106,8	93,9	82,2	94,5
2005	74,1	85,4	92,7	104,4									
<b>Totale industrie (zonder bouwnijverheid)</b>													
2004	97,3	94,2	102,1	93,8	92,3	97,4	71,3	82,2	95,5	100,8	90,5	78,3	91,3
2005	94,1	90,1	95,3	94,3									
<b>Bouwnijverheid</b>													
2004	86,9	97,5	109,5	98,0	100,0	109,8	51,5	98,6	108,0	111,9	96,8	75,9	95,4
2005	77,1	85,4	89,8	104,8									

**Indexen per werkdag**  
Rekening houdend met de ongelijke duur en samenstelling van de maanden

**Trend**  
Totale industrie; na uitschakeling van seizoen- en toevallige schommelingen



Bruto-indexen:  
—————  
Trend :  
- - - - -

**Vergelijking van de trend van de laatste drie maanden met de drie voorgaande maanden**

↗ > 2.5%  
↗ 0.5% tot 2.5%  
→ -0.5% tot 0.5%  
↘ -2.5% tot -0.5%  
↘ < -2.5%

BE : België  
VL : Vlaanderen  
WA : Wallonië  
BR : Brussel

### Bedrijfstakken / Hoofdindustriegroepen

	BE	VL	WA	BR
Totale industrie	→	↘	→	↗
Totale industrie (zonder bouwnijverheid)	↘	↘	↘	↗
Intermediaire goederen en energie	→	↘	→	↗↗
Investeringsgoederen	→	↘	→	→
Duurzame consumptiegoederen	↘	→	↘	↘↘
Niet-duurzame consumptiegoederen	→	↘	→	↘
Winning van delfstoffen	↘	↘	→	
Voedings- en genotmiddelen	→	→	→	↘↘
Textiel en kleding	↘	↘	↘↘	↘↘
Papier en karton; uitgeverijen en drukkerijen	↘	↘	↘	↘
Chemische, rubber- en kunststofnijverheid	→	→	↘	↘
Metaalverwerking	→	↘	→	↘
Cokes, geraffineerde aardolieproducten en splijt- en kweekstoffen	↘	↘↘	↘↘	
Niet-metaalhoudende minerale producten	↘	↘	↘	↘↘
Metallurgie	↘	↘	↘	↘
Meubels	↘	↘	↘	
Elektriciteit	↗↗	↗	→	→
Bouwnijverheid	↗	↗	→	↘↘

### **April 2005\*: Bouwvergunningen nieuwe woningen +2,4%**

De seizoengezuiverde index van het aantal afgeleverde bouwvergunningen voor **nieuwe woningen voor privé-gezinnen** is gestegen met 2,4%. Een uitsplitsing naargelang het woningtype geeft een stijging van 1,9% voor de **eengezinswoningen** en een stijging van 0,3% voor de **appartementen**. Het vergunde volume van **niet-residentiële nieuwbouw** stijgt met 10,4%.

Voor de **renovatie van woongebouwen** noteert men een toename van de afgeleverde vergunningen met 0,8%.

De evolutie van de **trend** van de laatste drie maanden in vergelijking met de drie maanden daarvoor bedraagt +2,1% voor **nieuwe woningen voor privé-gezinnen** (**eengezinswoningen** +0,9% en **appartementen** +4,7%) en +3,1% voor het volume van **niet-residentiële nieuwbouw**; voor de **renovatie van woongebouwen** is de trendverandering +0,4%.

Volgende persbericht : **28/7/2005**

Op de volgende bladzijde vindt U de bijhorende tabellen en grafieken.

\*  
\* \*

### **Overnemen mag mits bronvermelding : FOD Economie – Afd. Statistiek**

Meer informatie over de conjunctuur !

⇒ Bekijk ook, voor een totaalbeeld van de Belgische en Europese conjunctuur, de viertalige conjunctuurportalsite op het internet :

<http://statbel.fgov.be/indicators>

⇒ Alle methodologische toelichtingen bij de cijfers kunt U bij de Eenheid Conjunctuur vragen.

⇒ Het is mogelijk om gegevens over de bouwvergunningen meer uitgesplitst (per subsector, per gewest) of verder bewerkt (vb. seizoengezuiverd) toegestuurd te krijgen, eenmalig of maandelijks (per abonnement).

⇒ Naast de indexen van de bouwvergunningen, beschikken we over vele andere conjunctuurgegevens : productie-indexen, nieuwe orders, loonmassa, werknemers, gewerkte uren, omzet, afzetprijzen, materiaalkosten, ...

\* (% stijging van de laatste drie maanden, tot en met april 2005, tegenover voorgaande driemaandsperiode, seizoengezuiverde waarden)



# Conjunctuurindicatoren – Bouwvergunningen

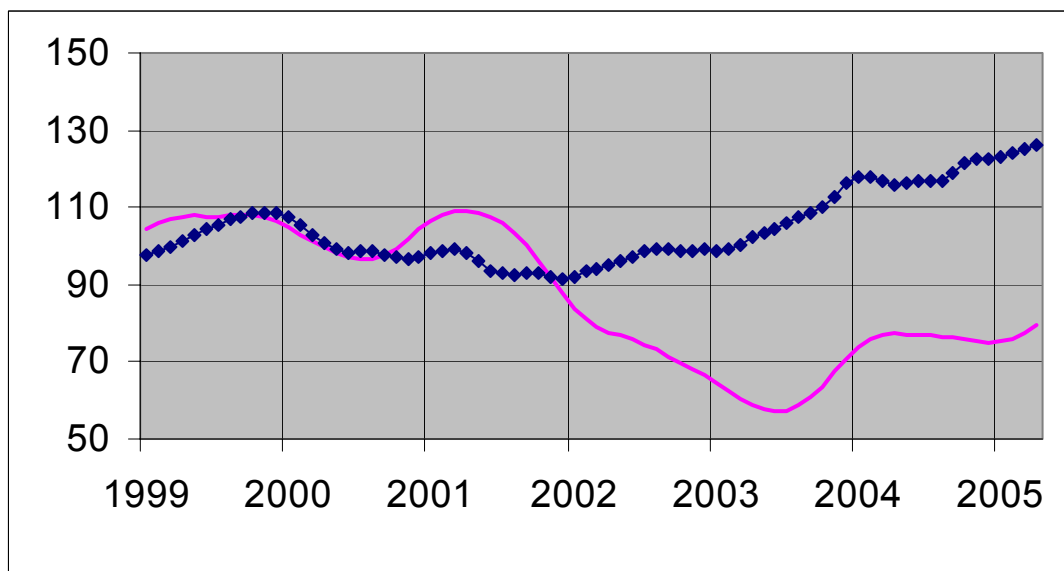
## Bouwvergunningen

**Bruto-indexen  
(2000=100)**  
Bouwvergunningen

	Jan	Feb	Maart	April	Mei	Juni	Juli	Aug	Sept	Okt	Nov	Dec	Jaar
<b>Woongebouwen (aantal nieuwe gebouwen)</b>													
2004	103,0	95,7	127,8	105,9	106,3	133,0	98,8	98,9	98,6	115,6	93,5	99,5	<b>106,4</b>
2005	102,6	110,6	125,0	119,2									
<b>Woongebouwen (aantal nieuwe woningen)</b>													
2004	132,9	106,7	147,3	109,9	112,1	153,6	110,5	105,8	116,8	130,2	113,0	122,4	<b>121,8</b>
2005	115,5	121,6	148,4	130,4									
<b>Woongebouwen (aantal gerenoveerde gebouwen)</b>													
2004	104,9	106,2	130,4	109,3	106,0	132,6	108,1	116,4	105,4	94,5	88,9	99,2	<b>108,5</b>
2005	91,8	94,8	105,4	119,1									
<b>Niet-woongebouwen (volume nieuwe gebouwen)</b>													
2004	90,2	87,6	64,3	82,9	76,0	73,8	68,0	63,0	101,0	68,3	75,7	86,0	<b>78,1</b>
2005	53,3	66,7	58,1	114,9									

**Trend**  
Na uitschakeling  
van seizoen- en  
toevallige  
schommelingen

Volume niet-  
woongebouwen :  
—  
Aantal woningen:  
◆◆◆◆◆



**Vergelijking van  
de trend van de  
laatste drie  
maanden met de  
drie voorgaande  
maanden**

↗↗ > 5%  
↗ 1% tot 5%  
→ 1% tot -1%  
↘ -5% tot -1%  
↘↘ < -5%

BE : België  
VL : Vlaanderen  
WA : Wallonië  
BR : Brussel

<b>Evolutie van de trend</b>	<b>BE</b>	<b>VL</b>	<b>WA</b>	<b>BR</b>
Aantal nieuwe woningen	↗	↗	↘	→
Aantal nieuwe woongebouwen	↗	↗↗	↘	→
Aantal nieuwe woongebouwen met één woning	→	↗↗	↘	→
Aantal nieuwe appartementen	↗	↗	↘	→
Nieuwe woongebouwen - Bewoonbare oppervlakte	↗	↗	→	↗↗
Aantal nieuwe niet-woongebouwen	↘	↘	→	↘↘
Nieuwe niet-woongebouwen - Volume	↗	→	↘↘	↗↗
Aantal gerenoveerde woongebouwen	→	↗	↗	→
Aantal gerenoveerde niet-woongebouwen	↘	↘	→	↘↘

# Conjunctuurindicatoren

## Indexcijfers van de consumptieprijzen

	Algemeen indexcijfer			Gezondheidsindex		Voedings- middelen (1)	Niet- voedings- middelen	Diensten	Huur
	Basis			Basis					
	1996 = 100	1988 = 100	1981 = 100	1996 = 100	1988 = 100				
						<b>Basis 1981 = 100</b>			
<b>1986</b>	79,24	97,25	131,56	-	-	134,44	129,00	132,38	134,96
<b>1987</b>	80,47	98,76	133,60	-	-	133,90	130,43	136,52	140,72
<b>1988</b>	81,40	99,91	135,15	-	-	133,88	131,91	138,59	145,85
<b>1989</b>	83,93	103,01	139,35	-	-	138,07	136,37	142,14	151,24
<b>1990</b>	86,82	106,56	144,16	-	-	143,18	141,17	146,69	156,08
						<b>Basis 1988 = 100</b>			
<b>1991</b>	89,62	109,99	148,79	-	-	108,88	110,20	110,46	109,49
<b>1992</b>	91,79	112,66	152,40	-	-	108,75	111,86	115,07	115,93
<b>1993</b>	94,32	115,76	156,60	-	-	107,89	115,20	119,45	122,05
<b>1994</b>	96,56	118,51	160,32	96,83	116,75	109,82	117,57	122,52	127,61
<b>1995</b>	97,98	120,25	162,67	98,34	118,57	111,15	118,52	124,99	131,29
<b>1996</b>	100,00	122,73	166,03	99,97	120,53	111,85	121,34	127,92	134,54
<b>1997</b>	101,63	124,73	168,74	101,29	122,12	114,31	123,16	129,81	136,80
						<b>Basis 1996 = 100</b>			
<b>1998</b>	102,60	125,92	170,35	102,58	123,68	104,08	101,04	103,85	102,87
<b>1999</b>	103,75	127,33	172,25	103,54	124,84	104,29	102,30	105,48	104,34
<b>2000</b>	106,39	130,57	176,64	105,49	127,19	105,19	106,26	107,60	105,85
<b>2001</b>	109,02	133,80	181,00	108,38	130,68	109,64	108,08	110,24	107,87
<b>2002</b>	110,81	136,00	183,98	110,32	133,01	112,05	108,72	113,18	110,52
<b>2003</b>	112,57	138,16	186,91	111,92	134,94	114,33	110,01	115,16	112,97
<b>2004</b>	114,93	141,06	190,83	113,74	137,14	116,09	112,46	117,88	115,10
<b>2003</b>									
Augustus	112,89	138,55	187,43	112,20	135,28	114,95	109,99	115,78	113,27
September	113,22	138,95	187,98	112,47	135,61	116,17	110,35	115,42	113,44
Oktober	112,85	138,50	187,36	112,15	135,22	114,60	110,25	115,44	113,51
November	113,06	138,76	187,71	112,36	135,47	114,62	110,33	116,00	113,66
December	112,99	138,67	187,60	112,32	135,42	113,82	110,29	116,44	113,62
<b>2004</b>									
Januari	113,32	139,08	188,15	112,67	135,85	115,02	110,45	116,38	114,01
Februari	113,74	139,59	188,84	113,02	136,27	115,18	110,75	117,17	114,55
Maart	113,91	139,80	189,12	113,05	136,30	115,59	111,15	116,75	114,77
April	114,52	140,55	190,14	113,50	136,85	116,60	111,56	117,50	114,87
Mei	114,96	141,09	190,87	113,67	137,05	117,07	112,33	117,43	115,11
Juni	114,91	141,03	190,79	113,65	137,03	116,96	112,13	117,65	115,09
Juli	115,30	141,51	191,43	114,00	137,45	116,66	112,49	118,65	115,24
Augustus	115,44	141,68	191,67	114,03	137,49	116,07	113,14	118,58	115,27
September	115,52	141,78	191,80	114,08	137,55	116,04	113,42	118,42	115,41
Oktober	116,08	142,46	192,73	114,49	138,04	115,81	114,67	118,55	115,59
November	115,94	142,29	192,50	114,48	138,03	116,22	114,03	118,77	115,60
December	115,56	141,83	191,86	114,25	137,75	115,85	113,37	118,71	115,68
<b>2005</b>									
Januari	115,88	142,22	192,40	114,68	138,27	116,43	113,20	119,58	116,19
Februari	116,66	143,18	193,69	115,28	138,99	117,39	114,20	119,97	116,55
Maart	117,41	144,10	194,94	115,90	139,74	119,17	114,97	119,99	116,73
April	117,68	144,43	195,38	115,87	139,70	119,24	115,72	119,67	117,04
Mei	117,85	144,64	195,67	116,09	139,97	120,03	115,47	120,04	117,12
Juni	118,21	145,08	196,26	116,29	140,21	119,34	116,30	120,51	117,28

(1) Dranken inbegrepen.

Bron : Dienst voor het Indexcijfer van de FOD Economie, K.M.O., Middenstand en Energie.

# **Industrie en bouwnijverheid**

*Industrie*



# PRODCOM – Inleiding per activiteit

---

## Inleiding

---

1 januari 1994 betekent een keerpunt in de opstelling van maandstatistieken van de industriële productie. Tot 1993 bestond voor de meeste sectoren een specifieke maandstatistiek. De gebruikte goederennomenclatuur was een empirisch ontworpen productenlijst per bedrijfstak.

Sinds het tot stand komen van de interne markt op 1 januari '93 is de behoefte aan internationaal vergelijkbare resultaten toegenomen. Men wil de gegevens over productie kunnen koppelen aan die over de buitenlandse handel. Dit leidde tot de PRODCOM-enquête.

De meeste industriële ondernemingen met 10 of meer personeelsleden of met een jaaromzet van 2 478 935,25 EUR, en sommige andere ondernemingen met een industriële nevenactiviteit waar tenminste 20 personen werken, zijn onderworpen aan Prodcom.

Om uiteenlopende redenen worden de statistieken van enkele sectoren (energie, recuperatie, waterdistributie, slachthuizen, zuivel, ijzer en staal) nog ingezameld volgens het oude systeem.

De nieuwe nomenclatuur voor de productiestatistieken, de Prodcom-lijst, bevat ongeveer 5.700 industriële producten, hoofdzakelijk goederen, maar ook een aantal industriële diensten. Elke rubriek van de Prodcom-lijst wordt aangeduid door een code van acht cijfers. De eerste vier cijfers komen overeen met een klasse van de NACE-rev. 1. Aldus wordt een overeenstemming gerealiseerd tussen producten en activiteiten. Bovendien bestaan de rubrieken van de Prodcom-lijst uit artikelen of groepen artikelen van de gecombineerde nomenclatuur.

Er wordt geënquêteerd op het niveau van de lokale eenheid. Indien in één lokale eenheid meerdere activiteiten worden uitgeoefend, vult men één aangifte in per activiteit, t.t.z. per afdeling (2 cijfers) van de NACE-rev. 1. Naast gegevens betreffende de waarde van de productie volgens de hoofdactiviteit (hoeveelheid en waarde van de leveringen), zijn er ook gegevens betreffende tewerkstelling en arbeidsvolume.

In deze tabel is de waarde van de productie van een vestiging gerangschikt in één code op vier cijfers van de NACE-rev.1. Deze code duidt de hoofdactiviteit van de vestiging aan.

Ter verduidelijking volgt een voorbeeld:

Gegeven een vestiging X die twee producten A (code 17.20.31.59) en B (code 17.30.30.30) produceert met als respectievelijke waarde 60 000 EUR en 40 000 EUR. Deze producten behoren tot twee verschillende klassen van de NACE-rev.1 (d.w.z. de eerste vier cijfers van de Prodcom-code van A en B verschillen). Vestiging X krijgt als hoofdactiviteit de eerste vier cijfers van product A nl. 17.20 (met het grootste aandeel in de waarde van de productie van vestiging X).

In de tabel wordt de volledige waarde van de productie van vestiging X, 100 000 EUR, opgenomen in de activiteitscode 17.2 (drie cijfers).

De resultaten zijn nog voorlopig, omdat er nog steeds een kleine non-respons is.

De belangrijke verschillen die worden vastgesteld voor bepaalde sectoren tussen december van een bepaald jaar en januari van het volgend jaar, zijn gedeeltelijk te wijten aan de jaarlijkse bijwerking van het Prodcom-aangeversbestand.

# PRODCOM - Leveringen per activiteit

## Waarde van de industriële productie (1) volgens de hoofdactiviteit van de vestiging (voorlopige cijfers in 1 000 €)

NACE Code	Activiteit	2004	2005		
			Februari	Maart	April
14	<b>Overige winning van delfstoffen</b>	<b>910 076</b>	<b>95 613</b>	<b>108 720</b>	<b>124 857</b>
14.1	- Winning van steen	<b>217 471</b>			
14.2	- Winning van zand en klei	<b>411 729</b>	26 771	31 029	41 505
14.B	- Overige winning van delfstoffen n.e.g. (14.B = 14.3 + 14.4 + 14.5)	<b>280 875</b>			
14.C	- Overige winning van delfstoffen n.e.g. (14.B = 14.1 + 14.3 + 14.4 + 14.5)		68 842	77 691	83 352
1C	<b>Vervaardiging van voedingsmiddelen en dranken (1C=15 m.u.v. slachterijen en melkerijen)</b>	<b>19 428 873</b>	<b>1 444 853</b>	<b>1 644 976</b>	<b>1 582 379</b>
15.B	- Productie en verwerking van vlees en vleesproducten (15B= 15.1 m.u.v. slachterijen)	<b>3 402 630</b>	262 183	292 298	286 635
15.2	- Verwerking en conservering van vis en vervaardiging van visproducten	<b>350 745</b>	25 700	31 925	30 223
15.3	- Verwerking en conservering van groenten en fruit	<b>2 083 528</b>	165 661	188 295	173 598
15.4	- Vervaardiging van plantaardige en dierlijke oliën en vetten	<b>1 291 727</b>	103 134	115 277	98 630
15.C	- Consumptie-ijs (15.C = 15.52)	<b>236 756</b>	12 649	20 071	25 406
15.6	- Vervaardiging van maalderijproducten, zetmeel en zetmeelproducten	<b>1 531 827</b>	106 041	122 127	120 658
15.7	- Vervaardiging van dierenvoeders	<b>1 744 222</b>	122 231	138 036	128 733
15.8	- Vervaardiging van overige voedingsmiddelen	<b>5 816 675</b>	449 352	477 644	450 467
15.9	- Vervaardiging van dranken	<b>2 970 762</b>	197 902	259 302	268 029
16	<b>Vervaardiging van tabaksproducten</b>	<b>440 579</b>	<b>28 970</b>	<b>37 296</b>	<b>34 028</b>
17	<b>Vervaardiging van textiel</b>	<b>4 786 815</b>	<b>376 702</b>	<b>406 009</b>	<b>387 038</b>
17.1	- Bewerken en spinnen van textielvezels	<b>319 261</b>	24 776	27 253	26 519
17.2	- Weven van textiel	<b>1 226 428</b>	90 250	93 795	93 057
17.3	- Textielveredeling	<b>267 084</b>	21 450	23 042	20 256
17.4	- Vervaardiging van geconfectioneerde artikelen van textiel, exclusief kleding	<b>441 088</b>	37 422	40 013	37 147
17.5	- Vervaardiging van overige textielproducten	<b>2 417 448</b>	189 117	207 306	197 772

(1) Leveringen m.i.v. de industriële behandelingen en diensten en aan het buitenland geleverd maakloonwerk.

# PRODCOM - Leveringen per activiteit

## Waarde van de industriële productie (1) volgens de hoofdactiviteit van de vestiging (voorlopige cijfers in 1 000 €) - vervolg

NACE Code	Activiteit	2004	2005		
			Februari	Maart	April
17.6	- Vervaardiging van gebreide en gehaakte stoffen	70 840	10 559	11 254	9 954
17.7	- Vervaardiging van gebreide en gehaakte artikelen	44 665	3 126	3 346	2 332
18	<b>Vervaardiging van kleding en bontnijverheid</b>	<b>429 687</b>	<b>50 470</b>	<b>47 576</b>	<b>28 539</b>
19	<b>Leernijverheid en vervaardiging van schoeisel</b>	<b>120 138</b>	<b>8 223</b>	<b>10 283</b>	<b>7 966</b>
19.A	- Looien, bereiden en vervaardiging van lederen artikelen, behalve schoeisel (19.A = 19.1 + 19.2)	97 224	6 072	7 945	6 400
19.3	- Vervaardiging van schoeisel	22 914	2 152	2 337	1 565
20	<b>Houtindustrie en vervaardiging van artikelen van hout en van kurk, exclusief meubelen; vervaardiging van</b>	<b>2 368 220</b>	<b>182 004</b>	<b>201 778</b>	<b>211 827</b>
20.1	- Zagen en schaven van hout, impregneren van hout	366 202	27 545	30 316	34 781
20.2	- Vervaardiging van panelen en platen van hout	1 226 020	94 555	102 845	105 932
20.3	- Vervaardiging van schrijn- en timmerwerk	507 004	38 368	44 598	47 548
20.4	- Vervaardiging van houten emballage	225 272	17 991	20 111	19 925
20.5	- Vervaardiging van overige artikelen van hout, van kurk en riet en van vlechtwerk	43 721	3 544	3 908	3 641
21	<b>Vervaardiging van pulp, papier en papierwaren</b>	<b>3 856 116</b>	<b>287 166</b>	<b>318 852</b>	<b>312 305</b>
21.1	- Vervaardiging van papierpulp, papier en karton	1 786 759	124 662	138 291	138 437
21.2	- Vervaardiging van artikelen van papier en karton	2 069 357	162 504	180 561	173 868
22	<b>Uitgeverijen, drukkerijen en reproductie van opgenomen media</b>	<b>4 458 317</b>	<b>343 168</b>	<b>388 015</b>	<b>356 040</b>
22.A	- Uitgeverijen en reproductie van opgenomen media (22.A = 22.1 + 22.3)	2 131 045	156 671	175 267	163 591
22.2	- Drukkerijen en diensten in verband met drukkerijen	2 327 273	186 497	212 748	192 448
24	<b>Vervaardiging van chemische producten</b>	<b>29 696 297</b>	<b>2 462 763</b>	<b>2 767 033</b>	<b>2 656 501</b>
24.1	- Vervaardiging van chemische basisproducten	18 927 425	1 650 870	1 816 221	1 790 528
24.2	- Vervaardiging van verdelgingsmiddelen en van andere chemische producten voor de landbouw	736 840	36 523	52 180	41 905
24.3	- Vervaardiging van verf, vernis e.d., drukinkt en mastiek	902 325	75 059	86 433	82 308

# PRODCOM - Leveringen per activiteit

## Waarde van de industriële productie (1) volgens de hoofdactiviteit van de vestiging (voorlopige cijfers in 1 000 €) - vervolg

NACE Code	Activiteit	2004	2005		
			Februari	Maart	April
24.4	- Vervaardiging van farmaceutische en van chemische en botanische producten voor medicinaal gebruik	<b>4 814 095</b>	344 757	411 394	369 883
24.5	- Vervaardiging van zeep, wasmiddelen, poets- en reinigingsmiddelen, parfums en cosmetische artikelen	<b>1 256 748</b>	106 673	117 273	105 158
24.A	- Vervaardiging van overige chemische producten, m.i.v. voor de landbouw (24.A = 24.2 + 24.6)		243 177	285 337	263 902
24.6	- Vervaardiging van overige chemische producten	<b>2 552 193</b>	206 654	233 157	221 996
24.7	- Vervaardiging van synthetische en kunstmatige vezels	<b>506 671</b>	42 228	50 375	44 723
<b>25</b>	<b>Vervaardiging van producten van rubber en kunststof</b>	<b>4 921 409</b>	<b>403 656</b>	<b>448 734</b>	<b>440 110</b>
25.1	- Vervaardiging van producten van rubber	<b>466 275</b>	40 125	41 577	42 682
25.2	- Vervaardiging van producten van kunststof	<b>4 455 134</b>	363 531	407 157	397 428
<b>26</b>	<b>Vervaardiging van overige niet-metaalhoudende minerale producten</b>	<b>5 240 467</b>	<b>381 380</b>	<b>433 869</b>	<b>494 743</b>
26.1	- Vervaardiging van glas en glaswerk	<b>1 704 283</b>	136 694	144 310	148 733
26.A	- Vervaardiging van keramische tegels, plavuizen, behalve dakpannen en bakstenen (26.A = 26.2 + 26.3)	<b>147 634</b>	11 941	11 707	12 902
26.4	- Vervaardiging van dakpannen, bakstenen, tegels en overige producten voor de bouw van gebakken klei	<b>319 820</b>	23 986	25 691	33 343
26.5	- Vervaardiging van cement, kalk en gips	<b>680 717</b>	49 408	54 962	62 266
26.6	- Vervaardiging van artikelen van beton, gips en cement	<b>1 854 839</b>	126 584	157 355	187 516
26.7	- Houwen, bewerken en afwerken van bouw- en siersteen	<b>226 153</b>	15 518	18 759	21 274
26.8	- Vervaardiging van overige niet-metaalhoudende minerale producten	<b>307 021</b>	17 250	21 086	28 708
<b>27</b>	<b>Vervaardiging van metalen in primaire vorm</b>	<b>13 157 688</b>	<b>1 159 162</b>	<b>1 267 082</b>	<b>1 264 939</b>
27.1	- Vervaardiging van ijzer en staal en van ferrolegeringen	<b>7 901 235</b>	711 845	790 050	781 239
27.2	- Vervaardiging van buizen	<b>192 906</b>	14 142	16 698	14 421
27.3	- Overige eerste verwerking van ijzer en staal	<b>1 142 871</b>	99 988	107 243	103 339
27.4	- Productie van non-ferrometalen	<b>3 648 774</b>	309 243	327 163	340 082
27.5	- Gieten van metalen	<b>271 901</b>	23 944	25 929	25 858

(1) Leveringen m.i.v. de industriële behandelingen en diensten en aan het buitenland geleverd maakloonwerk.



# PRODCOM - Leveringen per activiteit

## Waarde van de industriële productie (1) volgens de hoofdactiviteit van de vestiging (voorlopige cijfers in 1 000 €) - vervolg

NACE Code	Activiteit	2004	2005		
			Februari	Maart	April
28	<b>Vervaardiging van producten van metaal</b>	<b>7 539 676</b>	<b>599 755</b>	<b>665 463</b>	<b>643 839</b>
28.1	- Vervaardiging van metalen constructiewerken voor de bouw	<b>2 603 767</b>	203 606	228 996	225 613
28.2	- Vervaardiging van tanks, reservoirs en bergingsmiddelen, van metaal; vervaardiging van radiatoren en ketels	<b>882 691</b>	60 963	68 520	67 594
28.3	- Vervaardiging van stoomketels	<b>400 173</b>	28 779	34 743	31 173
28.4	- Smeden, persen, stampen en profielwalsen van metaal; poedermetallurgie	<b>297 044</b>	23 741	26 036	24 376
28.5	- Oppervlaktebehandeling en bekleding van metaal; algemene metaalbewerking	<b>1 385 868</b>	118 993	129 117	117 875
28.6	- Vervaardiging van scharen, messen, bestekken, gereedschap en ijzerwaren	<b>402 711</b>	34 269	35 058	34 312
28.7	- Vervaardiging van overige producten van metaal	<b>1 567 422</b>	129 404	142 993	142 897
29	<b>Vervaardiging van machines, apparaten en werktuigen, n.e.g.</b>	<b>7 449 728</b>	<b>599 769</b>	<b>711 529</b>	<b>634 251</b>
29.1	- Vervaardiging van machines voor de productie en toepassing van mechanische energie, exclusief motoren voor	<b>1 792 586</b>	157 779	171 332	160 801
29.2	- Vervaardiging van overige machines voor algemeen gebruik	<b>2 330 173</b>	183 263	214 426	202 130
29.3	- Vervaardiging van machines voor de landbouw en de bosbouw	<b>498 590</b>	39 464	68 415	45 179
29.4	- Vervaardiging van gereedschapswerktuigen	<b>263 833</b>	19 823	28 443	20 757
29.5	- Vervaardiging van overige machines voor specifieke doeleinden	<b>2 050 551</b>	159 979	183 717	178 412
29.6	- Vervaardiging van wapens en munitie	<b>250 953</b>	17 881	20 566	4 782
29.7	- Vervaardiging van huishoudapparaten	<b>263 042</b>	21 580	24 631	22 191
30	<b>Vervaardiging van kantoormachines en computers</b>	<b>329 347</b>	<b>26 517</b>	<b>29 162</b>	<b>25 520</b>
31	<b>Vervaardiging van elektrische machines en apparaten</b>	<b>4 166 856</b>	<b>358 289</b>	<b>391 590</b>	<b>357 051</b>
31.1	- Vervaardiging van elektromotoren en van elektrische generatoren en transformatoren	<b>584 552</b>	57 965	60 474	52 256
31.2	- Vervaardiging van schakel- en verdeelinrichtingen	<b>925 019</b>	80 652	81 537	77 102
31.3	- Vervaardiging van geïsoleerde kabels en draad	<b>462 500</b>	38 049	42 194	42 193
31.4	- Vervaardiging van accumulatoren en elektrische batterijen	<b>239 293</b>	14 574	18 561	17 939

# PRODCOM - Leveringen per activiteit

## Waarde van de industriële productie (1) volgens de hoofdactiviteit van de vestiging (voorlopige cijfers in 1 000 €) - vervolg

NACE Code	Activiteit	2004	2005		
			Februari	Maart	April
31.5	- Vervaardiging van elektrische lampen en verlichtingsapparaten	<b>616 914</b>	50 966	53 443	55 503
31.6	- Vervaardiging van overige elektrische benodigdheden	<b>1 338 577</b>	116 083	135 379	112 057
<b>32</b>	<b>Vervaardiging van audio-, video- en telecommunicatieapparatuur</b>	<b>2 435 079</b>	<b>150 031</b>	<b>192 982</b>	<b>178 713</b>
32.1	- Vervaardiging van elektronische onderdelen	<b>541 742</b>	41 338	48 291	44 755
32.2	- Vervaardiging van zendapparatuur voor televisie en radio en van apparatuur voor lijntelefonie en lijntelegrafie	<b>926 253</b>	52 455	85 903	64 863
32.3	- Vervaardiging van audio- en videoapparatuur	<b>967 084</b>	56 238	58 789	69 095
<b>33</b>	<b>Vervaardiging van medische apparatuur en instrumenten, van precisie- en optische instrumenten en van uurwerken</b>	<b>948 731</b>	<b>70 255</b>	<b>83 155</b>	<b>74 886</b>
33.1	- Vervaardiging van medische apparatuur en instrumenten en van orthopedische artikelen	<b>223 278</b>	18 744	20 893	19 060
33.2	- Vervaardiging van meet-, regel-, navigatie- en controleapparatuur	<b>548 146</b>	41 506	46 149	42 686
33.3	- Vervaardiging van apparaten voor de bewaking van industriële processen	<b>105 742</b>	6 268	8 484	6 534
33.4	- Vervaardiging van optische instrumenten en van foto- en filmapparatuur	<b>65 126</b>	3 190	6 937	5 990
33.5	- Vervaardiging van uurwerken	<b>6 439</b>	547	692	617
<b>34</b>	<b>Vervaardiging en assemblage van auto's, aanhangwagens en opleggers</b>	<b>16 396 198</b>	<b>1 465 783</b>	<b>1 755 195</b>	<b>1 481 728</b>
34.1	- Vervaardiging en assemblage van auto's	<b>11 668 779</b>	1 034 195	1 270 064	1 020 906
34.2	- Vervaardiging van carrosserieën; vervaardiging van aanhangwagens, caravans en opleggers	<b>1 339 903</b>	125 046	143 317	134 566
34.3	- Vervaardiging van onderdelen en accessoires voor motorvoertuigen en motoren daarvan	<b>3 387 517</b>	306 543	341 814	326 257
<b>35</b>	<b>Vervaardiging van overige transportmiddelen</b>	<b>1 402 766</b>	<b>102 863</b>	<b>124 493</b>	<b>126 225</b>
35.1	- Scheepsbouw en -reparatie	<b>135 381</b>	12 278	11 786	15 769
35.4	- Vervaardiging van motorrijwielen en rijwielen	<b>71 546</b>	6 409	7 738	7 043
35.I	- Vervaardiging van lucht- en ruimtevaartuigen en rollend materieel (35.F = 35.2 + 35.3)	<b>1 195 839</b>	84 177	104 969	103 414
<b>36</b>	<b>Vervaardiging van meubelen; overige industrie</b>	<b>2 551 414</b>	<b>212 949</b>	<b>250 430</b>	<b>216 590</b>
36.1	- Vervaardiging van meubelen	<b>2 017 735</b>	177 577	195 539	175 031

(1) Leveringen m.i.v. de industriële behandelingen en diensten en aan het buitenland geleverd maakloonwerk.

## PRODCOM - Leveringen per activiteit

### Waarde van de industriële productie (1) volgens de hoofdactiviteit van de vestiging (voorlopige cijfers in 1 000 €) - vervolg en einde

NACE Code	Activiteit	2004	2005		
			Februari	Maart	April
36.2	- Bewerking van edelstenen en vervaardiging van juwelen en dergelijke artikelen	329 469	19 018	35 852	24 040
36.4	- Vervaardiging van sportartikelen	11 073	892	1 040	970
36.5	- Vervaardiging van spellen en speelgoed	83 781	7 364	9 130	8 083
36.A	- Overige industrie, m.i.v. de vervaardiging van muziekinstrumenten (36.A = 36.3 + 36.6)	109 356	8 097	8 869	8 467
	<b>Totaal</b>	<b>133 034 475</b>	<b>10 810 341</b>	<b>12 284 222</b>	<b>11 640 074</b>

# PRODCOM - Tewerkstelling, uren en lonen

## Tewerkstelling, uren en lonen volgens de hoofdactiviteit van de vestiging (voorlopige cijfers)

NACE Code	Activiteit		2004	2005		
				Februari	Maart	April
14	Overige winning van delfstoffen	Aantal arbeiders	2 502	2 483	2 499	2 507
		Aantal bedienden	810	781	786	783
		Totaal	3 313	3 264	3 285	3 290
		Aantal uren (1)	425 090	405 787	445 880	452 868
		Trimestriële lonen (2)	99 233		23 696	
14.1	- Winning van steen	Aantal arbeiders	1 177	1 191	1 205	1 210
		Aantal bedienden	304	300	299	299
		Totaal	1 482	1 491	1 504	1 509
		Aantal uren (1)	191 923	184 330	204 714	205 898
		Trimestriële lonen (2)	46 010		11 346	
14.2	- Winning van zand en klei	Aantal arbeiders	1 094	1 078	1 084	1 084
		Aantal bedienden	353	341	345	343
		Totaal	1 447	1 419	1 429	1 427
		Aantal uren (1)	185 276	176 529	191 424	199 347
		Trimestriële lonen (2)	40 679		9 692	
14.B	- Overige winning van delfstoffen n.e.g. (14.B = 14.3 + 14.4 + 14.5)	Aantal arbeiders	230			
		Aantal bedienden	153			
		Totaal	383			
		Aantal uren (1)	47 890			
		Trimestriële lonen (2)	12 545			
14.C	- Overige winning van delfstoffen n.e.g. (14.B = 14.1 + 14.3 + 14.4 + 14.5)	Aantal arbeiders		1 405	1 415	1 423
		Aantal bedienden		440	441	440
		Totaal		1 845	1 856	1 863
		Aantal uren (1)		229 258	254 456	253 521
		Trimestriële lonen (2)			14 005	
1C	Vervaardiging van voedingsmiddelen en dranken (1C=15 m.u.v. slachterijen en melkerijen)	Aantal arbeiders	46 471	46 201	45 913	45 598
		Aantal bedienden	18 683	18 745	18 810	18 812
		Totaal	65 155	64 946	64 723	64 410
		Aantal uren (1)	7 969 321	7 798 853	8 552 074	8 147 215
		Trimestriële lonen (2)	1 714 589		404 685	
15.B	- Productie en verwerking van vlees en vleesproducten (15B= 15.1 m.u.v. slachterijen)	Aantal arbeiders	10 079	10 122	10 141	10 163
		Aantal bedienden	1 857	1 874	1 866	1 871
		Totaal	11 936	11 996	12 007	12 034
		Aantal uren (1)	1 474 669	1 441 411	1 611 927	1 520 429
		Trimestriële lonen (2)	269 119		64 422	
15.2	- Verwerking en conservering van vis en vervaardiging van visproducten	Aantal arbeiders	994	965	949	943
		Aantal bedienden	414	413	408	404
		Totaal	1 409	1 378	1 357	1 347
		Aantal uren (1)	177 318	163 386	184 124	171 920
		Trimestriële lonen (2)	32 798		7 506	
15.3	- Verwerking en conservering van groenten en fruit	Aantal arbeiders	5 333	5 232	5 176	5 165
		Aantal bedienden	1 428	1 451	1 455	1 459
		Totaal	6 761	6 683	6 631	6 624
		Aantal uren (1)	835 738	809 911	875 209	854 712
		Trimestriële lonen (2)	162 293		38 704	
15.4	- Vervaardiging van plantaardige en dierlijke oliën en vetten	Aantal arbeiders	675	682	679	683
		Aantal bedienden	586	592	598	595
		Totaal	1 261	1 274	1 277	1 278
		Aantal uren (1)	161 703	161 659	171 892	167 771
		Trimestriële lonen (2)	47 505		11 197	
15.C	- Consumptie-ijs (15.C = 15.52)	Aantal arbeiders	1 192	1 139	1 174	1 180
		Aantal bedienden	219	223	219	219
		Totaal	1 411	1 362	1 393	1 399
		Aantal uren (1)	164 362	152 904	193 359	194 571
		Trimestriële lonen (2)	32 016		7 225	
15.6	- Vervaardiging van maalderijproducten, zetmeel en zetmeelproducten	Aantal arbeiders	1 965	2 016	2 004	1 997
		Aantal bedienden	1 569	1 572	1 580	1 573
		Totaal	3 535	3 588	3 584	3 570
		Aantal uren (1)	469 667	459 234	500 712	487 693
		Trimestriële lonen (2)	123 481		29 380	

(1) Tot december 1998 uren-arbeiders, vanaf januari 1999 uren gepresteerd door de werknemers (bedienden en arbeiders).

(2) Brutolonen en -weden van de werknemers tewerkgesteld in de industriële afdelingen (in 1 000 €).

# PRODCOM - Tewerkstelling, uren en lonen

## Tewerkstelling, uren en lonen volgens de hoofdactiviteit van de vestiging (voorlopige cijfers) - vervolg

NACE Code	Activiteit		2004	2005		
				Februari	Maart	April
15.7	- Vervaardiging van diervoeders	Aantal arbeiders	<b>1 498</b>	1 476	1 462	1 464
		Aantal bedienden	<b>1 359</b>	1 353	1 343	1 339
		Totaal	<b>2 857</b>	2 829	2 805	2 803
		Aantal uren (1)	<b>380 887</b>	373 883	406 523	386 001
		Trimestriële lonen (2)	<b>84 458</b>		19 714	
15.8	- Vervaardiging van overige voedingsmiddelen	Aantal arbeiders	<b>19 398</b>	19 311	19 078	18 722
		Aantal bedienden	<b>7 675</b>	7 682	7 759	7 776
		Totaal	<b>27 074</b>	26 993	26 837	26 498
		Aantal uren (1)	<b>3 194 247</b>	3 131 587	3 395 686	3 195 967
		Trimestriële lonen (2)	<b>663 477</b>		157 139	
15.9	- Vervaardiging van dranken	Aantal arbeiders	<b>5 333</b>	5 258	5 250	5 281
		Aantal bedienden	<b>3 572</b>	3 585	3 582	3 576
		Totaal	<b>8 906</b>	8 843	8 832	8 857
		Aantal uren (1)	<b>1 110 726</b>	1 104 878	1 212 642	1 168 151
		Trimestriële lonen (2)	<b>299 441</b>		69 397	
16	Vervaardiging van tabaksproducten	Aantal arbeiders	<b>1 317</b>	<b>1 267</b>	<b>1 280</b>	<b>1 263</b>
		Aantal bedienden	<b>432</b>	<b>422</b>	<b>422</b>	<b>425</b>
		Totaal	<b>1 749</b>	<b>1 689</b>	<b>1 702</b>	<b>1 688</b>
		Aantal uren (1)	<b>200 559</b>	<b>188 371</b>	<b>206 854</b>	<b>202 289</b>
		Trimestriële lonen (2)	<b>42 930</b>		<b>9 413</b>	
17	Vervaardiging van textiel	Aantal arbeiders	<b>26 282</b>	<b>25 062</b>	<b>25 016</b>	<b>24 908</b>
		Aantal bedienden	<b>5 353</b>	<b>5 162</b>	<b>5 151</b>	<b>5 145</b>
		Totaal	<b>31 635</b>	<b>30 224</b>	<b>30 167</b>	<b>30 053</b>
		Aantal uren (1)	<b>3 684 542</b>	<b>3 558 478</b>	<b>3 782 291</b>	<b>3 648 161</b>
		Trimestriële lonen (2)	<b>649 764</b>		<b>158 003</b>	
17.1	- Bewerken en spinnen van textielvezels	Aantal arbeiders	<b>2 643</b>	2 445	2 436	2 385
		Aantal bedienden	<b>266</b>	254	253	254
		Totaal	<b>2 910</b>	2 699	2 689	2 639
		Aantal uren (1)	<b>307 548</b>	292 059	317 596	291 466
		Trimestriële lonen (2)	<b>50 807</b>		12 091	
17.2	- Weven van textiel	Aantal arbeiders	<b>6 406</b>	6 161	6 140	6 097
		Aantal bedienden	<b>1 397</b>	1 264	1 264	1 261
		Totaal	<b>7 804</b>	7 425	7 404	7 358
		Aantal uren (1)	<b>885 426</b>	859 799	909 682	863 511
		Trimestriële lonen (2)	<b>162 819</b>		38 845	
17.3	- Textielveredeling	Aantal arbeiders	<b>1 809</b>	1 711	1 699	1 693
		Aantal bedienden	<b>406</b>	395	394	397
		Totaal	<b>2 215</b>	2 106	2 093	2 090
		Aantal uren (1)	<b>256 114</b>	241 484	253 236	247 342
		Trimestriële lonen (2)	<b>44 350</b>		10 426	
17.4	- Vervaardiging van geconfectioneerde artikelen van textiel, exclusief kleding	Aantal arbeiders	<b>3 387</b>	3 096	3 089	3 086
		Aantal bedienden	<b>723</b>	671	665	660
		Totaal	<b>4 111</b>	3 767	3 754	3 746
		Aantal uren (1)	<b>474 124</b>	441 369	481 209	460 114
		Trimestriële lonen (2)	<b>75 166</b>		18 463	
17.5	- Vervaardiging van overige textielproducten	Aantal arbeiders	<b>10 687</b>	10 499	10 499	10 501
		Aantal bedienden	<b>2 348</b>	2 325	2 324	2 322
		Totaal	<b>13 036</b>	12 824	12 823	12 823
		Aantal uren (1)	<b>1 601 868</b>	1 566 567	1 663 119	1 627 594
		Trimestriële lonen (2)	<b>292 530</b>		71 983	
17.6	- Vervaardiging van gebreide en gehaakte stoffen	Aantal arbeiders	<b>477</b>	477	481	483
		Aantal bedienden	<b>108</b>	169	169	168
		Totaal	<b>586</b>	646	650	651
		Aantal uren (1)	<b>69 126</b>	83 310	86 480	87 402
		Trimestriële lonen (2)	<b>11 858</b>		3 731	
17.7	- Vervaardiging van gebreide en gehaakte artikelen	Aantal arbeiders	<b>870</b>	673	672	663
		Aantal bedienden	<b>101</b>	84	82	83
		Totaal	<b>971</b>	757	754	746
		Aantal uren (1)	<b>90 333</b>	73 890	70 969	70 732
		Trimestriële lonen (2)	<b>12 235</b>		2 465	

(2) Brutolonen en -weden van de werknemers tewerkgesteld in de industriële afdelingen (in 1 000 €).

# PRODCOM - Tewerkstelling, uren en lonen

## Tewerkstelling, uren en lonen volgens de hoofdactiviteit van de vestiging (voorlopige cijfers) - vervolg

NACE Code	Activiteit		2004	2005		
				Februari	Maart	April
18	Vervaardiging van kleding en bontnijverheid	Aantal arbeiders	4 410	4 111	4 100	4 066
		Aantal bedienden	1 693	1 765	1 768	1 785
		Totaal	6 104	5 876	5 868	5 851
		Aantal uren (1)	651 515	646 946	669 477	621 314
		Trimestriële lonen (2)	113 623		27 706	
18.2	- Vervaardiging van overige kleding en toebehoren	Aantal arbeiders	4 160	3 878	3 867	3 837
		Aantal bedienden	1 626	1 697	1 704	1 720
		Totaal	5 786	5 575	5 571	5 557
		Aantal uren (1)	618 590	623 483	636 460	586 389
		Trimestriële lonen (2)	108 271		26 589	
19	Leernijverheid en vervaardiging van schoeisel	Aantal arbeiders	1 101	1 052	1 041	1 009
		Aantal bedienden	365	366	366	365
		Totaal	1 466	1 418	1 407	1 374
		Aantal uren (1)	172 919	160 186	169 049	159 393
		Trimestriële lonen (2)	33 986		7 485	
19.A	- Looien, bereiden en vervaardiging van lederen artikelen, behalve schoeisel (19.A = 19.1 + 19.2)	Aantal arbeiders	##	##	##	##
		Aantal bedienden	##	##	##	##
		Totaal	1 229	1 186	1 180	1 149
		Aantal uren (1)	147 937	134 480	141 720	137 104
		Trimestriële lonen (2)	29 985		6 554	
19.3	- Vervaardiging van schoeisel	Aantal arbeiders	##	##	##	##
		Aantal bedienden	##	##	##	##
		Totaal	237	232	227	225
		Aantal uren (1)	24 981	25 706	27 329	22 289
		Trimestriële lonen (2)	4 001		931	
20	Houtindustrie en vervaardiging van artikelen van hout en van kurk, exclusief meubelen; vervaardiging van	Aantal arbeiders	8 069	8 028	7 997	8 001
		Aantal bedienden	2 018	2 065	2 075	2 082
		Totaal	10 088	10 093	10 072	10 083
		Aantal uren (1)	1 328 186	1 301 025	1 397 409	1 387 187
		Trimestriële lonen (2)	225 075		54 653	
20.1	- Zagen en schaven van hout, impregneren van hout	Aantal arbeiders	1 177	1 134	1 128	1 131
		Aantal bedienden	249	247	250	250
		Totaal	1 427	1 381	1 378	1 381
		Aantal uren (1)	182 070	163 595	182 267	190 247
		Trimestriële lonen (2)	27 126		6 435	
20.2	- Vervaardiging van panelen en platen van hout	Aantal arbeiders	2 938	2 994	2 969	2 975
		Aantal bedienden	711	734	730	735
		Totaal	3 649	3 728	3 699	3 710
		Aantal uren (1)	502 533	497 442	530 999	512 775
		Trimestriële lonen (2)	92 884		22 419	
20.3	- Vervaardiging van schrijn- en timmerwerk	Aantal arbeiders	2 800	2 777	2 767	2 748
		Aantal bedienden	720	736	745	743
		Totaal	3 520	3 513	3 512	3 491
		Aantal uren (1)	453 919	450 837	474 915	483 709
		Trimestriële lonen (2)	74 342		17 987	
20.4	- Vervaardiging van houten emballage	Aantal arbeiders	769	770	780	791
		Aantal bedienden	128	149	151	154
		Totaal	898	919	931	945
		Aantal uren (1)	115 293	118 993	131 220	128 205
		Trimestriële lonen (2)	18 898		5 059	
20.5	- Vervaardiging van overige artikelen van hout, van kurk en riet en van vlechtwerk	Aantal arbeiders	384	353	353	356
		Aantal bedienden	208	199	199	200
		Totaal	592	552	552	556
		Aantal uren (1)	74 369	70 158	78 008	72 251
		Trimestriële lonen (2)	11 825		2 753	
21	Vervaardiging van pulp, papier en papierwaren	Aantal arbeiders	11 088	10 943	10 931	10 918
		Aantal bedienden	3 669	3 631	3 633	3 638
		Totaal	14 757	14 574	14 564	14 556
		Aantal uren (1)	1 863 449	1 824 673	2 022 925	1 914 772
		Trimestriële lonen (2)	445 737		106 365	

(1) Tot december 1998 uren-arbeiders, vanaf januari 1999 uren gepresteerd door de werknemers (bedienden en arbeiders).

(2) Brutolonen en -weden van de werknemers tewerkgesteld in de industriële afdelingen (in 1 000 €).

# PRODCOM - Tewerkstelling, uren en lonen

## Tewerkstelling, uren en lonen volgens de hoofdactiviteit van de vestiging (voorlopige cijfers) - vervolg

NACE			2004	2005		
Code	Activiteit			Februari	Maart	April
21.1	- Vervaardiging van papierpulp, papier en karton	Aantal arbeiders	<b>3 219</b>	3 153	3 161	3 152
		Aantal bedienden	<b>1 315</b>	1 272	1 275	1 263
		Totaal	<b>4 534</b>	4 425	4 436	4 415
		Aantal uren (1)	<b>571 620</b>	546 589	604 709	564 166
		Trimestriële lonen (2)	<b>167 737</b>		39 476	
21.2	- Vervaardiging van artikelen van papier en karton	Aantal arbeiders	<b>7 868</b>	7 790	7 770	7 766
		Aantal bedienden	<b>2 354</b>	2 359	2 358	2 375
		Totaal	<b>10 223</b>	10 149	10 128	10 141
		Aantal uren (1)	<b>1 291 829</b>	1 278 084	1 418 216	1 350 606
		Trimestriële lonen (2)	<b>278 000</b>		66 889	
22	<b>Uitgeverijen, drukkerijen en reproductie van opgenomen media</b>	<b>Aantal arbeiders</b>	<b>10 970</b>	<b>10 408</b>	<b>10 393</b>	<b>10 405</b>
		<b>Aantal bedienden</b>	<b>13 610</b>	<b>13 331</b>	<b>13 307</b>	<b>13 317</b>
		<b>Totaal</b>	<b>24 581</b>	<b>23 739</b>	<b>23 700</b>	<b>23 722</b>
		<b>Aantal uren (1)</b>	<b>3 177 571</b>	<b>3 025 823</b>	<b>3 240 653</b>	<b>3 154 696</b>
		<b>Trimestriële lonen (2)</b>	<b>796 488</b>		<b>182 346</b>	
22.A	- Uitgeverijen en reproductie van opgenomen media (22.A = 22.1 + 22.3)	Aantal arbeiders	<b>1 426</b>	1 258	1 257	1 258
		Aantal bedienden	<b>8 972</b>	8 784	8 754	8 789
		Totaal	<b>10 399</b>	10 042	10 011	10 047
		Aantal uren (1)	<b>1 381 472</b>	1 305 072	1 353 658	1 358 653
		Trimestriële lonen (2)	<b>385 744</b>		86 481	
22.2	- Drukkerijen en diensten in verband met drukkerijen	Aantal arbeiders	<b>9 543</b>	9 150	9 136	9 147
		Aantal bedienden	<b>4 638</b>	4 547	4 553	4 528
		Totaal	<b>14 181</b>	13 697	13 689	13 675
		Aantal uren (1)	<b>1 796 099</b>	1 720 751	1 886 995	1 796 043
		Trimestriële lonen (2)	<b>410 744</b>		95 865	
24	<b>Vervaardiging van chemische producten</b>	<b>Aantal arbeiders</b>	<b>28 644</b>	<b>28 285</b>	<b>28 124</b>	<b>28 112</b>
		<b>Aantal bedienden</b>	<b>35 846</b>	<b>35 974</b>	<b>35 956</b>	<b>35 891</b>
		<b>Totaal</b>	<b>64 491</b>	<b>64 259</b>	<b>64 080</b>	<b>64 003</b>
		<b>Aantal uren (1)</b>	<b>8 198 505</b>	<b>8 163 588</b>	<b>8 915 381</b>	<b>8 497 446</b>
		<b>Trimestriële lonen (2)</b>	<b>2 758 517</b>		<b>670 740</b>	
24.1	- Vervaardiging van chemische basisproducten	Aantal arbeiders	<b>12 847</b>	12 523	12 504	12 420
		Aantal bedienden	<b>14 780</b>	14 649	14 616	14 488
		Totaal	<b>27 628</b>	27 172	27 120	26 908
		Aantal uren (1)	<b>3 514 365</b>	3 419 398	3 729 503	3 519 220
		Trimestriële lonen (2)	<b>1 263 457</b>		307 684	
24.2	- Vervaardiging van verdelgingsmiddelen en van andere chemische producten voor de landbouw	Aantal arbeiders	<b>553</b>	# #	# #	# #
		Aantal bedienden	<b>730</b>	# #	# #	# #
		Totaal	<b>1 283</b>	1 286	1 292	1 296
		Aantal uren (1)	<b>167 102</b>	168 856	174 094	172 108
		Trimestriële lonen (2)	<b>55 102</b>		13 629	
24.3	- Vervaardiging van verf, vernis e.d., drukinkt en mastiek	Aantal arbeiders	<b>1 295</b>	1 253	1 261	1 278
		Aantal bedienden	<b>1 937</b>	1 975	1 984	1 990
		Totaal	<b>3 233</b>	3 228	3 245	3 268
		Aantal uren (1)	<b>455 196</b>	449 163	491 252	480 863
		Trimestriële lonen (2)	<b>135 106</b>		30 519	
24.4	- Vervaardiging van farmaceutische en van chemische en botanische producten voor medicinaal gebruik	Aantal arbeiders	<b>5 422</b>	5 586	5 561	5 622
		Aantal bedienden	<b>11 230</b>	11 334	11 362	11 422
		Totaal	<b>16 653</b>	16 920	16 923	17 044
		Aantal uren (1)	<b>2 107 827</b>	2 180 590	2 404 163	2 300 491
		Trimestriële lonen (2)	<b>720 676</b>		181 333	
24.5	- Vervaardiging van zeep, wasmiddelen, poets- en reinigingsmiddelen, parfums en cosmetische artikelen	Aantal arbeiders	<b>2 824</b>	2 853	2 858	2 859
		Aantal bedienden	<b>1 580</b>	1 604	1 600	1 601
		Totaal	<b>4 404</b>	4 457	4 458	4 460
		Aantal uren (1)	<b>553 802</b>	560 733	612 006	588 775
		Trimestriële lonen (2)	<b>129 356</b>		30 889	
24.A	- Vervaardiging van overige chemische producten, m.i.v. voor de landbouw (24.A = 24.2 + 24.6)	Aantal arbeiders		4 283	4 274	4 265
		Aantal bedienden		5 949	5 958	5 962
		Totaal		10 232	10 232	10 227
		Aantal uren (1)		1 300 355	1 406 228	1 353 945
		Trimestriële lonen (2)			103 396	

(2) Brutolonen en -weden van de werknemers tewerkgesteld in de industriële afdelingen (in 1 000 €).

# PRODCOM - Tewerkstelling, uren en lonen

## Tewerkstelling, uren en lonen volgens de hoofdactiviteit van de vestiging (voorlopige cijfers) - vervolg

NACE Code	Activiteit		2004	2005		
				Februari	Maart	April
24.6	- Vervaardiging van overige chemische producten	Aantal arbeiders	3 920	##	##	##
		Aantal bedienden	5 118	##	##	##
		Totaal	9 039	8 946	8 940	8 931
		Aantal uren (1)	1 131 294	1 131 499	1 232 134	1 181 837
		Trimestriële lonen (2)	394 939		89 767	
24.7	- Vervaardiging van synthetische en kunstmatige vezels	Aantal arbeiders	1 780	1 787	1 666	1 668
		Aantal bedienden	468	463	436	428
		Totaal	2 249	2 250	2 102	2 096
		Aantal uren (1)	268 916	253 349	272 229	254 152
		Trimestriële lonen (2)	59 881		16 919	
25	<b>Vervaardiging van producten van rubber en kunststof</b>	<b>Aantal arbeiders</b>	<b>17 917</b>	<b>17 759</b>	<b>17 769</b>	<b>17 703</b>
		<b>Aantal bedienden</b>	<b>7 663</b>	<b>7 724</b>	<b>7 706</b>	<b>7 719</b>
		<b>Totaal</b>	<b>25 581</b>	<b>25 483</b>	<b>25 475</b>	<b>25 422</b>
		<b>Aantal uren (1)</b>	<b>3 286 979</b>	<b>3 275 429</b>	<b>3 543 921</b>	<b>3 443 168</b>
		<b>Trimestriële lonen (2)</b>	<b>741 762</b>		<b>178 174</b>	
25.1	- Vervaardiging van producten van rubber	Aantal arbeiders	1 902	1 845	1 848	1 841
		Aantal bedienden	846	895	895	895
		Totaal	2 748	2 740	2 743	2 736
		Aantal uren (1)	343 057	350 669	375 920	362 155
		Trimestriële lonen (2)	84 054		20 100	
25.2	- Vervaardiging van producten van kunststof	Aantal arbeiders	16 015	15 914	15 921	15 862
		Aantal bedienden	6 816	6 829	6 811	6 824
		Totaal	22 832	22 743	22 732	22 686
		Aantal uren (1)	2 943 922	2 924 760	3 168 001	3 081 013
		Trimestriële lonen (2)	657 707		158 074	
26	<b>Vervaardiging van overige niet-metaalhoudende minerale producten</b>	<b>Aantal arbeiders</b>	<b>20 944</b>	<b>20 598</b>	<b>20 615</b>	<b>20 590</b>
		<b>Aantal bedienden</b>	<b>6 817</b>	<b>6 771</b>	<b>6 767</b>	<b>6 767</b>
		<b>Totaal</b>	<b>27 761</b>	<b>27 369</b>	<b>27 382</b>	<b>27 357</b>
		<b>Aantal uren (1)</b>	<b>3 598 357</b>	<b>3 478 329</b>	<b>3 837 547</b>	<b>3 793 251</b>
		<b>Trimestriële lonen (2)</b>	<b>799 087</b>		<b>199 983</b>	
26.1	- Vervaardiging van glas en glaswerk	Aantal arbeiders	7 528	7 284	7 270	7 213
		Aantal bedienden	2 430	2 423	2 412	2 403
		Totaal	9 959	9 707	9 682	9 616
		Aantal uren (1)	1 282 631	1 181 717	1 347 255	1 294 809
		Trimestriële lonen (2)	296 064		75 048	
26.A	- Vervaardiging van keramische tegels, plavuizen, behalve dakpannen en bakstenen (26.A = 26.2 + 26.3)	Aantal arbeiders	861	880	873	862
		Aantal bedienden	237	226	225	224
		Totaal	1 098	1 106	1 098	1 086
		Aantal uren (1)	138 589	141 356	153 230	142 501
		Trimestriële lonen (2)	30 645		7 618	
26.4	- Vervaardiging van dakpannen, bakstenen, tegels en overige producten voor de bouw van gebakken klei	Aantal arbeiders	1 616	1 594	1 600	1 607
		Aantal bedienden	315	319	322	325
		Totaal	1 931	1 913	1 922	1 932
		Aantal uren (1)	258 684	251 891	277 898	266 464
		Trimestriële lonen (2)	50 826		12 343	
26.5	- Vervaardiging van cement, kalk en gips	Aantal arbeiders	1 198	1 155	1 158	1 160
		Aantal bedienden	777	748	748	744
		Totaal	1 976	1 903	1 906	1 904
		Aantal uren (1)	260 643	255 988	274 800	263 589
		Trimestriële lonen (2)	82 697		23 499	
26.6	- Vervaardiging van artikelen van beton, gips en cement	Aantal arbeiders	7 861	7 841	7 859	7 885
		Aantal bedienden	2 329	2 336	2 343	2 352
		Totaal	10 191	10 177	10 202	10 237
		Aantal uren (1)	1 321 435	1 316 638	1 422 834	1 470 638
		Trimestriële lonen (2)	272 934		66 167	
26.7	- Houwen, bewerken en afwerken van bouw- en siersteen	Aantal arbeiders	1 106	1 099	1 102	1 102
		Aantal bedienden	334	335	333	335
		Totaal	1 440	1 434	1 435	1 437
		Aantal uren (1)	192 298	183 060	200 213	195 994
		Trimestriële lonen (2)	32 300		7 543	

(1) Tot december 1998 uren-arbeiders, vanaf januari 1999 uren gepresteerd door de werknemers (bedienden en arbeiders).

(2) Brutolonen en -weden van de werknemers tewerkgesteld in de industriële afdelingen (in 1 000 €).



# PRODCOM - Tewerkstelling, uren en lonen

## Tewerkstelling, uren en lonen volgens de hoofdactiviteit van de vestiging (voorlopige cijfers) - vervolg

NACE Code	Activiteit		2004	2005		
				Februari	Maart	April
26.8	- Vervaardiging van overige niet-metaalhoudende minerale producten	Aantal arbeiders	770	745	753	761
		Aantal bedienden	392	384	384	384
		Totaal	1 163	1 129	1 137	1 145
		Aantal uren (1)	144 073	147 679	161 317	159 256
		Trimestriële lonen (2)	33 620		7 765	
27	<b>Vervaardiging van metalen in primaire vorm</b>	<b>Aantal arbeiders</b>	<b>23 078</b>	<b>23 283</b>	<b>23 265</b>	<b>23 227</b>
		<b>Aantal bedienden</b>	<b>9 349</b>	<b>9 317</b>	<b>9 318</b>	<b>9 318</b>
		<b>Totaal</b>	<b>32 427</b>	<b>32 600</b>	<b>32 583</b>	<b>32 545</b>
		<b>Aantal uren (1)</b>	<b>4 201 063</b>	<b>4 239 489</b>	<b>4 569 858</b>	<b>4 349 383</b>
		<b>Trimestriële lonen (2)</b>	<b>1 136 200</b>		<b>287 132</b>	
27.1	- Vervaardiging van ijzer en staal en van ferrolegeringen	Aantal arbeiders	12 371	12 665	12 694	12 684
		Aantal bedienden	5 085	5 067	5 085	5 090
		Totaal	17 456	17 732	17 779	17 774
		Aantal uren (1)	2 285 081	2 309 171	2 485 565	2 367 720
		Trimestriële lonen (2)	664 935		168 132	
27.2	- Vervaardiging van buizen	Aantal arbeiders	715	706	706	698
		Aantal bedienden	167	170	166	167
		Totaal	882	876	872	865
		Aantal uren (1)	105 967	103 799	113 678	109 079
		Trimestriële lonen (2)	22 153		5 412	
27.3	- Overige eerste verwerking van ijzer en staal	Aantal arbeiders	2 716	2 675	2 652	2 652
		Aantal bedienden	1 099	1 088	1 090	1 091
		Totaal	3 816	3 763	3 742	3 743
		Aantal uren (1)	482 192	485 739	543 488	501 629
		Trimestriële lonen (2)	129 317		34 640	
27.4	- Productie van non-ferrometalen	Aantal arbeiders	5 757	5 701	5 685	5 663
		Aantal bedienden	2 633	2 624	2 612	2 608
		Totaal	8 390	8 325	8 297	8 271
		Aantal uren (1)	1 090 253	1 090 491	1 145 373	1 100 259
		Trimestriële lonen (2)	268 370		66 506	
27.5	- Gieten van metalen	Aantal arbeiders	1 518	1 536	1 528	1 530
		Aantal bedienden	363	368	365	362
		Totaal	1 881	1 904	1 893	1 892
		Aantal uren (1)	237 569	250 289	281 754	270 696
		Trimestriële lonen (2)	51 426		12 442	
28	<b>Vervaardiging van producten van metaal</b>	<b>Aantal arbeiders</b>	<b>37 749</b>	<b>37 053</b>	<b>37 100</b>	<b>37 028</b>
		<b>Aantal bedienden</b>	<b>11 432</b>	<b>11 355</b>	<b>11 326</b>	<b>11 365</b>
		<b>Totaal</b>	<b>49 182</b>	<b>48 408</b>	<b>48 426</b>	<b>48 393</b>
		<b>Aantal uren (1)</b>	<b>6 210 041</b>	<b>6 146 301</b>	<b>6 733 290</b>	<b>6 488 059</b>
		<b>Trimestriële lonen (2)</b>	<b>1 288 560</b>		<b>305 033</b>	
28.1	- Vervaardiging van metalen constructiewerken voor de bouw	Aantal arbeiders	13 170	12 948	12 964	12 938
		Aantal bedienden	3 845	3 794	3 794	3 806
		Totaal	17 015	16 742	16 758	16 744
		Aantal uren (1)	2 156 319	2 108 215	2 306 262	2 264 634
		Trimestriële lonen (2)	415 345		96 655	
28.2	- Vervaardiging van tanks, reservoirs en bergingsmiddelen, van metaal; vervaardiging van radiatoren en ketels	Aantal arbeiders	4 729	4 677	4 688	4 678
		Aantal bedienden	1 848	1 843	1 844	1 856
		Totaal	6 577	6 520	6 532	6 534
		Aantal uren (1)	832 456	828 068	894 994	867 545
		Trimestriële lonen (2)	189 781		43 814	
28.3	- Vervaardiging van stoomketels	Aantal arbeiders	2 720	2 494	2 484	2 468
		Aantal bedienden	736	705	691	694
		Totaal	3 456	3 199	3 175	3 162
		Aantal uren (1)	414 926	369 009	418 785	404 860
		Trimestriële lonen (2)	86 378		20 652	
28.4	- Smeden, persen, stampen en profielwalsen van metaal; poedermetallurgie	Aantal arbeiders	975	954	954	945
		Aantal bedienden	256	257	256	255
		Totaal	1 232	1 211	1 210	1 200
		Aantal uren (1)	161 575	158 143	170 495	165 319
		Trimestriële lonen (2)	31 765		7 796	

(2) Brutolonen en -weden van de werknemers tewerkgesteld in de industriële afdelingen (in 1 000 €).

# PRODCOM - Tewerkstelling, uren en lonen

## Tewerkstelling, uren en lonen volgens de hoofdactiviteit van de vestiging (voorlopige cijfers) - vervolg

NACE Code	Activiteit		2004	2005		
				Februari	Maart	April
28.5	- Oppervlaktebehandeling en bekleding van metaal; algemene metaalbewerking	Aantal arbeiders	<b>8 054</b>	8 008	8 046	8 036
		Aantal bedienden	<b>1 965</b>	1 963	1 961	1 971
		Totaal	<b>10 020</b>	9 971	10 007	10 007
		Aantal uren (1)	<b>1 265 245</b>	1 280 282	1 407 647	1 336 916
		Trimestriële lonen (2)	<b>265 530</b>		63 094	
28.6	- Vervaardiging van scharen, messen, bestekken, gereedschap en ijzerwaren	Aantal arbeiders	<b>1 857</b>	1 816	1 796	1 810
		Aantal bedienden	<b>798</b>	797	794	796
		Totaal	<b>2 655</b>	2 613	2 590	2 606
		Aantal uren (1)	<b>349 940</b>	356 578	390 714	362 996
		Trimestriële lonen (2)	<b>76 799</b>		18 574	
28.7	- Vervaardiging van overige producten van metaal	Aantal arbeiders	<b>6 241</b>	6 156	6 168	6 153
		Aantal bedienden	<b>1 982</b>	1 996	1 986	1 987
		Totaal	<b>8 223</b>	8 152	8 154	8 140
		Aantal uren (1)	<b>1 029 577</b>	1 046 006	1 144 393	1 085 789
		Trimestriële lonen (2)	<b>222 961</b>		54 448	
29	<b>Vervaardiging van machines, apparaten en werktuigen, n.e.g.</b>	<b>Aantal arbeiders</b>	<b>29 283</b>	<b>29 497</b>	<b>29 574</b>	<b>29 533</b>
		<b>Aantal bedienden</b>	<b>14 680</b>	<b>14 564</b>	<b>14 575</b>	<b>14 612</b>
		<b>Totaal</b>	<b>43 963</b>	<b>44 061</b>	<b>44 149</b>	<b>44 145</b>
		<b>Aantal uren (1)</b>	<b>5 637 399</b>	<b>5 792 614</b>	<b>6 315 335</b>	<b>6 041 322</b>
		<b>Trimestriële lonen (2)</b>	<b>1 279 675</b>		<b>322 709</b>	
29.1	- Vervaardiging van machines voor de productie en toepassing van mechanische energie, exclusief motoren voor	Aantal arbeiders	<b>4 709</b>	4 786	4 816	4 819
		Aantal bedienden	<b>3 280</b>	3 336	3 340	3 347
		Totaal	<b>7 990</b>	8 122	8 156	8 166
		Aantal uren (1)	<b>1 003 871</b>	1 038 577	1 151 913	1 089 706
		Trimestriële lonen (2)	<b>265 059</b>		67 806	
29.2	- Vervaardiging van overige machines voor algemeen gebruik	Aantal arbeiders	<b>8 584</b>	8 731	8 734	8 731
		Aantal bedienden	<b>4 590</b>	4 657	4 651	4 665
		Totaal	<b>13 174</b>	13 388	13 385	13 396
		Aantal uren (1)	<b>1 744 297</b>	1 789 036	1 956 998	1 876 297
		Trimestriële lonen (2)	<b>377 176</b>		92 789	
29.3	- Vervaardiging van machines voor de landbouw en de bosbouw	Aantal arbeiders	<b>2 256</b>	2 126	2 216	2 238
		Aantal bedienden	<b>804</b>	752	753	758
		Totaal	<b>3 061</b>	2 878	2 969	2 996
		Aantal uren (1)	<b>387 628</b>	391 557	454 714	424 372
		Trimestriële lonen (2)	<b>76 032</b>		19 123	
29.4	- Vervaardiging van gereedschapswerktuigen	Aantal arbeiders	<b>1 210</b>	1 177	1 167	1 164
		Aantal bedienden	<b>588</b>	574	577	580
		Totaal	<b>1 798</b>	1 751	1 744	1 744
		Aantal uren (1)	<b>229 540</b>	232 645	249 090	237 820
		Trimestriële lonen (2)	<b>49 950</b>		12 947	
29.5	- Vervaardiging van overige machines voor specifieke doeleinden	Aantal arbeiders	<b>9 992</b>	10 052	10 024	9 962
		Aantal bedienden	<b>4 385</b>	4 199	4 203	4 208
		Totaal	<b>14 377</b>	14 251	14 227	14 170
		Aantal uren (1)	<b>1 825 718</b>	1 881 377	2 003 853	1 934 049
		Trimestriële lonen (2)	<b>410 368</b>		104 663	
29.6	- Vervaardiging van wapens en munitie	Aantal arbeiders	<b>934</b>	961	946	941
		Aantal bedienden	<b>507</b>	517	520	521
		Totaal	<b>1 442</b>	1 478	1 466	1 462
		Aantal uren (1)	<b>177 695</b>	178 401	192 290	181 196
		Trimestriële lonen (2)	<b>48 539</b>		11 913	
29.7	- Vervaardiging van huishoudapparaten	Aantal arbeiders	<b>1 595</b>	1 664	1 671	1 678
		Aantal bedienden	<b>522</b>	529	531	533
		Totaal	<b>2 118</b>	2 193	2 202	2 211
		Aantal uren (1)	<b>268 646</b>	281 021	306 477	297 882
		Trimestriële lonen (2)	<b>52 550</b>		13 468	
30	<b>Vervaardiging van kantoorapparaten en computers</b>	<b>Aantal arbeiders</b>	<b>438</b>	<b>420</b>	<b>415</b>	<b>411</b>
		<b>Aantal bedienden</b>	<b>1 320</b>	<b>1 257</b>	<b>1 252</b>	<b>1 264</b>
		<b>Totaal</b>	<b>1 758</b>	<b>1 677</b>	<b>1 667</b>	<b>1 675</b>
		<b>Aantal uren (1)</b>	<b>238 102</b>	<b>226 201</b>	<b>253 166</b>	<b>238 430</b>
		<b>Trimestriële lonen (2)</b>	<b>63 238</b>		<b>14 576</b>	

(1) Tot december 1998 uren-arbeiders, vanaf januari 1999 uren gepresteerd door de werknemers (bedienden en arbeiders).

(2) Brutolonen en -weden van de werknemers tewerkgesteld in de industriële afdelingen (in 1 000 €).

# PRODCOM - Tewerkstelling, uren en lonen

## Tewerkstelling, uren en lonen volgens de hoofdactiviteit van de vestiging (voorlopige cijfers) - vervolg

NACE			2004	2005		
Code	Activiteit			Februari	Maart	April
31	<b>Vervaardiging van elektrische machines en apparaten</b>	<b>Aantal arbeiders</b>	<b>16 119</b>	<b>15 836</b>	<b>15 846</b>	<b>15 795</b>
		<b>Aantal bedienden</b>	<b>8 853</b>	<b>8 811</b>	<b>8 826</b>	<b>8 839</b>
		<b>Totaal</b>	<b>24 972</b>	<b>24 647</b>	<b>24 672</b>	<b>24 634</b>
		<b>Aantal uren (1)</b>	<b>3 188 039</b>	<b>3 179 346</b>	<b>3 484 166</b>	<b>3 303 743</b>
		<b>Trimestriële lonen (2)</b>	<b>756 815</b>		<b>181 097</b>	
31.1	- Vervaardiging van elektromotoren en van elektrische generatoren en transformatoren	Aantal arbeiders	1 605	1 557	1 559	1 563
		Aantal bedienden	1 540	1 518	1 519	1 519
		Totaal	3 145	3 075	3 078	3 082
		Aantal uren (1)	402 302	388 765	447 132	408 422
				24 075		
31.2	- Vervaardiging van schakel- en verdeelinrichtingen	Aantal arbeiders	4 616	4 455	4 454	4 449
		Aantal bedienden	2 415	2 352	2 352	2 361
		Totaal	7 032	6 807	6 806	6 810
		Aantal uren (1)	887 648	831 795	917 309	869 029
				47 300		
31.3	- Vervaardiging van geïsoleerde kabels en draad	Aantal arbeiders	1 405	1 378	1 376	1 374
		Aantal bedienden	540	553	550	548
		Totaal	1 945	1 931	1 926	1 922
		Aantal uren (1)	245 595	246 488	263 483	270 483
				14 386		
31.4	- Vervaardiging van accumulatoren en elektrische batterijen	Aantal arbeiders	1 087	1 075	1 075	1 078
		Aantal bedienden	293	280	278	277
		Totaal	1 380	1 355	1 353	1 355
		Aantal uren (1)	153 659	152 264	168 524	162 161
				10 032		
31.5	- Vervaardiging van elektrische lampen en verlichtingsapparaten	Aantal arbeiders	3 320	3 287	3 275	3 225
		Aantal bedienden	1 491	1 540	1 544	1 553
		Totaal	4 812	4 827	4 819	4 778
		Aantal uren (1)	657 275	695 853	740 884	696 293
				35 795		
31.6	- Vervaardiging van overige elektrische benodigdheden	Aantal arbeiders	4 083	4 084	4 107	4 106
		Aantal bedienden	2 571	2 568	2 583	2 581
		Totaal	6 655	6 652	6 690	6 687
		Aantal uren (1)	841 558	864 181	946 834	897 355
				49 509		
32	<b>Vervaardiging van audio-, video- en telecommunicatieapparatuur</b>	<b>Aantal arbeiders</b>	<b>4 092</b>	<b>3 939</b>	<b>3 918</b>	<b>4 011</b>
		<b>Aantal bedienden</b>	<b>5 805</b>	<b>5 723</b>	<b>5 709</b>	<b>5 728</b>
		<b>Totaal</b>	<b>9 897</b>	<b>9 662</b>	<b>9 627</b>	<b>9 739</b>
		<b>Aantal uren (1)</b>	<b>1 254 289</b>	<b>1 228 025</b>	<b>1 347 839</b>	<b>1 301 063</b>
		<b>Trimestriële lonen (2)</b>	<b>377 306</b>		<b>88 717</b>	
32.1	- Vervaardiging van elektronische onderdelen	Aantal arbeiders	2 031	2 021	2 019	2 018
		Aantal bedienden	1 171	1 162	1 155	1 162
		Totaal	3 202	3 183	3 174	3 180
		Aantal uren (1)	403 287	389 807	446 289	414 038
				24 713		
32.2	- Vervaardiging van zendapparatuur voor televisie en radio en van apparatuur voor lijntelefonie en lijntelegrafie	Aantal arbeiders	676	685	671	668
		Aantal bedienden	2 822	2 803	2 795	2 807
		Totaal	3 499	3 488	3 466	3 475
		Aantal uren (1)	466 710	463 764	505 900	473 761
				38 074		
32.3	- Vervaardiging van audio- en videoapparatuur	Aantal arbeiders	1 383	1 233	1 228	1 325
		Aantal bedienden	1 811	1 758	1 759	1 759
		Totaal	3 195	2 991	2 987	3 084
		Aantal uren (1)	384 291	374 454	395 650	413 264
				25 931		
33	<b>Vervaardiging van medische apparatuur en instrumenten, van precisie- en optische instrumenten en van uurwerken</b>	<b>Aantal arbeiders</b>	<b>3 410</b>	<b>3 358</b>	<b>3 422</b>	<b>3 401</b>
		<b>Aantal bedienden</b>	<b>3 300</b>	<b>3 347</b>	<b>3 337</b>	<b>3 321</b>
		<b>Totaal</b>	<b>6 710</b>	<b>6 705</b>	<b>6 759</b>	<b>6 722</b>
		<b>Aantal uren (1)</b>	<b>878 116</b>	<b>880 730</b>	<b>972 625</b>	<b>928 855</b>
		<b>Trimestriële lonen (2)</b>	<b>197 270</b>		<b>47 251</b>	

(2) Brutolonen en -weden van de werknemers tewerkgesteld in de industriële afdelingen (in 1 000 €).

# PRODCOM - Tewerkstelling, uren en lonen

## Tewerkstelling, uren en lonen volgens de hoofdactiviteit van de vestiging (voorlopige cijfers) - vervolg

NACE Code	Activiteit		2004	2005		
				Februari	Maart	April
33.1	- Vervaardiging van medische apparatuur en instrumenten en van orthopedische artikelen	Aantal arbeiders	<b>1 381</b>	1 369	1 420	1 408
		Aantal bedienden	<b>825</b>	842	844	825
		Totaal	<b>2 207</b>	2 211	2 264	2 233
		Aantal uren (1)	<b>285 341</b>	294 642	322 758	307 224
		Trimestriële lonen (2)	<b>54 774</b>		13 430	
33.2	- Vervaardiging van meet-, regel-, navigatie- en controleapparatuur	Aantal arbeiders	<b>1 708</b>	1 683	1 696	1 692
		Aantal bedienden	<b>1 874</b>	1 909	1 899	1 902
		Totaal	<b>3 583</b>	3 592	3 595	3 594
		Aantal uren (1)	<b>470 202</b>	464 515	515 345	494 235
		Trimestriële lonen (2)	<b>115 799</b>		27 396	
33.3	- Vervaardiging van apparaten voor de bewaking van industriële processen	Aantal arbeiders	<b>72</b>	74	77	76
		Aantal bedienden	<b>353</b>	367	367	368
		Totaal	<b>426</b>	441	444	444
		Aantal uren (1)	<b>59 511</b>	60 177	66 530	63 322
		Trimestriële lonen (2)	<b>13 814</b>		3 414	
33.4	- Vervaardiging van optische instrumenten en van foto- en filmapparatuur	Aantal arbeiders	<b>201</b>	188	185	181
		Aantal bedienden	<b>226</b>	208	206	205
		Totaal	<b>428</b>	396	391	386
		Aantal uren (1)	<b>54 885</b>	53 056	58 332	55 202
		Trimestriële lonen (2)	<b>11 414</b>		2 651	
33.5	- Vervaardiging van uurwerken	Aantal arbeiders	<b>45</b>	44	44	44
		Aantal bedienden	<b>19</b>	21	21	21
		Totaal	<b>65</b>	65	65	65
		Aantal uren (1)	<b>8 176</b>	8 340	9 660	8 872
		Trimestriële lonen (2)	<b>1 469</b>		360	
34	<b>Vervaardiging en assemblage van auto's, aanhangwagens en opleggers</b>	<b>Aantal arbeiders</b>	<b>36 768</b>	<b>36 814</b>	<b>37 019</b>	<b>36 804</b>
		<b>Aantal bedienden</b>	<b>6 055</b>	<b>6 109</b>	<b>6 114</b>	<b>6 106</b>
		<b>Totaal</b>	<b>42 823</b>	<b>42 923</b>	<b>43 133</b>	<b>42 910</b>
		<b>Aantal uren (1)</b>	<b>5 482 794</b>	<b>5 368 699</b>	<b>6 102 722</b>	<b>5 798 093</b>
		<b>Trimestriële lonen (2)</b>	<b>1 305 480</b>		<b>308 125</b>	
34.1	- Vervaardiging en assemblage van auto's	Aantal arbeiders	<b>22 709</b>	22 341	22 455	22 288
		Aantal bedienden	<b>2 930</b>	2 918	2 905	2 906
		Totaal	<b>25 639</b>	25 259	25 360	25 194
		Aantal uren (1)	<b>3 347 988</b>	3 131 555	3 632 817	3 425 430
		Trimestriële lonen (2)	<b>841 815</b>		191 395	
34.2	- Vervaardiging van carrosserieën; vervaardiging van aanhangwagens, caravans en opleggers	Aantal arbeiders	<b>5 810</b>	6 048	6 108	6 115
		Aantal bedienden	<b>1 055</b>	1 075	1 080	1 080
		Totaal	<b>6 865</b>	7 123	7 188	7 195
		Aantal uren (1)	<b>850 556</b>	886 181	986 327	943 822
		Trimestriële lonen (2)	<b>177 757</b>		44 614	
34.3	- Vervaardiging van onderdelen en accessoires voor motorvoertuigen en motoren daarvan	Aantal arbeiders	<b>8 248</b>	8 425	8 456	8 401
		Aantal bedienden	<b>2 069</b>	2 116	2 129	2 120
		Totaal	<b>10 318</b>	10 541	10 585	10 521
		Aantal uren (1)	<b>1 284 249</b>	1 350 963	1 483 578	1 428 841
		Trimestriële lonen (2)	<b>285 909</b>		72 116	
35	<b>Vervaardiging van overige transportmiddelen</b>	<b>Aantal arbeiders</b>	<b>4 626</b>	<b>4 591</b>	<b>4 581</b>	<b>4 569</b>
		<b>Aantal bedienden</b>	<b>4 095</b>	<b>4 013</b>	<b>4 007</b>	<b>4 015</b>
		<b>Totaal</b>	<b>8 721</b>	<b>8 604</b>	<b>8 588</b>	<b>8 584</b>
		<b>Aantal uren (1)</b>	<b>999 336</b>	<b>965 422</b>	<b>1 033 474</b>	<b>928 421</b>
		<b>Trimestriële lonen (2)</b>	<b>266 125</b>		<b>66 763</b>	
35.1	- Scheepsbouw en -reparatie	Aantal arbeiders	<b>961</b>	957	970	975
		Aantal bedienden	<b>197</b>	181	180	179
		Totaal	<b>1 159</b>	1 138	1 150	1 154
		Aantal uren (1)	<b>140 124</b>	139 553	148 227	151 830
		Trimestriële lonen (2)	<b>29 305</b>		6 934	
35.4	- Vervaardiging van motorrijwielen en rijwielen	Aantal arbeiders	<b>324</b>	334	337	336
		Aantal bedienden	<b>114</b>	110	110	112
		Totaal	<b>438</b>	444	447	448
		Aantal uren (1)	<b>54 809</b>	54 767	64 454	59 358
		Trimestriële lonen (2)	<b>10 166</b>		2 475	

(1) Tot december 1998 uren-arbeiders, vanaf januari 1999 uren gepresteerd door de werknemers (bedienden en arbeiders).

(2) Brutolonen en -weden van de werknemers tewerkgesteld in de industriële afdelingen (in 1 000 €).

# PRODCOM - Tewerkstelling, uren en lonen

## Tewerkstelling, uren en lonen volgens de hoofdactiviteit van de vestiging (voorlopige cijfers) - vervolg en einde

NACE			2004	2005		
Code	Activiteit			Februari	Maart	April
35.1	- Vervaardiging van lucht-en ruimtevaartuigen en rollend materieel (35.F = 35.2 + 35.3)	Aantal arbeiders	<b>3 340</b>	3 300	3 274	3 258
		Aantal bedienden	<b>3 783</b>	3 722	3 717	3 724
		Totaal	<b>7 123</b>	7 022	6 991	6 982
		Aantal uren (1)	<b>804 402</b>	771 102	820 793	717 233
		Trimestriële lonen (2)	<b>226 655</b>		57 354	
36	<b>Vervaardiging van meubelen; overige industrie</b>	<b>Aantal arbeiders</b>	<b>14 417</b>	<b>13 960</b>	<b>13 885</b>	<b>13 838</b>
		<b>Aantal bedienden</b>	<b>3 277</b>	<b>3 228</b>	<b>3 228</b>	<b>3 233</b>
		<b>Totaal</b>	<b>17 694</b>	<b>17 188</b>	<b>17 113</b>	<b>17 071</b>
		<b>Aantal uren (1)</b>	<b>2 139 026</b>	<b>2 117 071</b>	<b>2 329 623</b>	<b>2 205 411</b>
		<b>Trimestriële lonen (2)</b>	<b>365 482</b>		<b>88 732</b>	
36.1	- Vervaardiging van meubelen	Aantal arbeiders	<b>12 016</b>	11 705	11 651	11 615
		Aantal bedienden	<b>2 476</b>	2 437	2 433	2 440
		Totaal	<b>14 492</b>	14 142	14 084	14 055
		Aantal uren (1)	<b>1 780 154</b>	1 776 868	1 955 176	1 854 560
		Trimestriële lonen (2)	<b>303 531</b>		74 004	
36.2	- Bewerking van edelstenen en vervaardiging van juwelen en dergelijke artikelen	Aantal arbeiders	<b>1 173</b>	1 080	1 068	1 064
		Aantal bedienden	<b>401</b>	404	408	413
		Totaal	<b>1 575</b>	1 484	1 476	1 477
		Aantal uren (1)	<b>165 265</b>	155 340	169 655	156 931
		Trimestriële lonen (2)	<b>26 142</b>		6 119	
36.4	- Vervaardiging van sportartikelen	Aantal arbeiders	<b>87</b>	92	91	90
		Aantal bedienden	<b>22</b>	21	21	20
		Totaal	<b>110</b>	113	112	110
		Aantal uren (1)	<b>13 147</b>	13 511	14 830	14 112
		Trimestriële lonen (2)	<b>2 123</b>		499	
36.5	- Vervaardiging van spellen en speelgoed	Aantal arbeiders	<b>464</b>	456	454	453
		Aantal bedienden	<b>152</b>	152	152	150
		Totaal	<b>616</b>	608	606	603
		Aantal uren (1)	<b>71 172</b>	71 616	77 331	77 529
		Trimestriële lonen (2)	<b>14 958</b>		3 624	
36.A	- Overige industrie, m.i.v. de vervaardiging van muziekinstrumenten (36.A = 36.3 + 36.6)	Aantal arbeiders	<b>674</b>	627	621	616
		Aantal bedienden	<b>224</b>	214	214	210
		Totaal	<b>898</b>	841	835	826
		Aantal uren (1)	<b>109 286</b>	99 736	112 631	102 279
		Trimestriële lonen (2)	<b>18 728</b>		4 486	
<b>Totaal</b>		<b>Aantal arbeiders</b>	<b>349 702</b>	<b>344 948</b>	<b>344 703</b>	<b>343 697</b>
	<b>Aantal bedienden</b>	<b>165 134</b>	<b>164 461</b>	<b>164 439</b>	<b>164 530</b>	
	<b>Totaal</b>	<b>514 837</b>	<b>509 409</b>	<b>509 142</b>	<b>508 227</b>	
	<b>Aantal uren (1)</b>	<b>64 785 208</b>	<b>63 971 386</b>	<b>69 925 559</b>	<b>67 004 540</b>	
	<b>Trimestriële lonen (2)</b>	<b>15 456 944</b>		<b>3 733 386</b>		

(2) Brutolonen en -weden van de werknemers tewerkgesteld in de industriële afdelingen (in 1 000 €).

# PRODCOM - Bestellingen

## Waarde van de bestellingen voor bepaalde bedrijfstakken volgens

NACE code	Activiteit	Bestelling	2004			
			Juni	Juli	Augustus	September
1E	Vervaardiging van textiel (1E= 17 behalve textielveredeling)	Totaal	407 960	320 281	303 443	431 823
		Waarvan voor het buitenland	322 647	262 920	240 796	345 454
18	Vervaardiging van kleding en bontnijverheid	Totaal	31 905	41 747	65 324	49 699
		Waarvan voor het buitenland	16 822	22 758	27 264	24 671
21	Vervaardiging van pulp, papier en papierwaren	Totaal	341 155	300 809	290 981	334 923
		Waarvan voor het buitenland	225 028	211 828	185 432	220 803
24	Vervaardiging van chemische producten	Totaal	2 742 886	2 498 203	2 386 938	2 833 114
		Waarvan voor het buitenland	2 239 788	2 017 153	1 895 339	2 305 064
27	Vervaardiging van metalen in primaire vorm	Totaal	1 159 351	966 295	919 592	1 156 268
		Waarvan voor het buitenland	895 199	767 211	676 005	907 757
2D	Vervaardiging van produkten van metaal (2D=28 m.u.v. oppervlaktebehandeling en en bekleding van metaal)	Totaal	562 929	406 732	447 795	526 794
		Waarvan voor het buitenland	239 048	190 438	191 462	218 783
29	Vervaardiging van machines, apparaten en werktuigen, n.e.g.	Totaal	682 503	512 773	525 927	601 320
		Waarvan voor het buitenland	483 622	371 324	382 998	419 754
30	Vervaardiging van kantoor­machines en computers	Totaal	30 603	19 371	21 161	30 592
		Waarvan voor het buitenland	18 328	9 977	11 442	19 400
31	Vervaardiging van elektrische machines en apparaten	Totaal	346 412	297 053	310 034	368 935
		Waarvan voor het buitenland	193 806	184 928	160 235	192 460
32	Vervaardiging van audio-, video- en telecommunicatieapparatuur	Totaal	190 515	180 458	181 703	205 882
		Waarvan voor het buitenland	149 900	153 271	151 244	171 326
33	Vervaardiging van medische apparatuur en instrumenten, van precisie- en optische instrumenten en van uurwerken	Totaal	97 060	71 896	72 052	88 903
		Waarvan voor het buitenland	64 143	43 180	38 968	46 911
34	Vervaardiging en assemblage van auto's, aanhangwagens en opleggers	Totaal	1 650 798	871 651	1 045 407	1 636 610
		Waarvan voor het buitenland	1 405 185	745 963	880 088	1 397 749
35	Vervaardiging van overige transportmiddelen	Totaal	88 449	68 351	97 932	98 534
		Waarvan voor het buitenland	60 454	46 185	76 630	75 259

# PRODCOM - Bestellingen

## de hoofdactiviteit van de vestiging (voorlopige cijfers in 1 000 €)

			2004	2005				NACE
Oktober	November	December		Januari	Februari	Maart	April	code
414 724	376 540	328 094	<b>4 517 739</b>	351 348	350 625	380 689	354 819	1E
328 810	302 344	250 633	<b>3 592 634</b>	278 390	277 130	301 308	281 853	
34 228	27 856	24 422	<b>497 580</b>	40 349	55 294	48 223	32 472	18
16 388	14 052	10 074	<b>240 722</b>	16 551	25 112	26 752	16 351	
327 777	311 210	285 079	<b>3 887 948</b>	293 307	283 633	313 219	303 071	21
216 761	201 960	185 633	<b>2 587 707</b>	186 342	184 506	203 176	195 784	
2 792 415	2 646 049	2 743 595	<b>30 704 688</b>	2 731 446	2 623 609	2 803 549	2 737 474	24
2 225 760	2 132 873	2 213 365	<b>24 686 450</b>	2 178 535	2 091 597	2 275 824	2 199 846	
1 092 373	1 129 999	1 003 108	<b>12 935 332</b>	991 057	1 118 945	1 304 908	1 229 337	27
863 196	905 847	780 867	<b>10 149 917</b>	778 275	899 890	1 052 570	989 997	
516 257	475 436	481 601	<b>5 865 211</b>	442 367	457 825	527 266	513 309	2D
226 593	193 677	180 913	<b>2 497 352</b>	195 935	203 713	219 769	242 215	
613 577	592 538	705 849	<b>7 270 880</b>	590 928	591 825	670 994	613 181	29
430 959	424 521	469 769	<b>5 155 025</b>	426 384	423 816	465 592	431 506	
20 994	26 537	38 664	<b>302 536</b>	19 640	21 009	38 944	25 195	30
11 501	12 143	16 401	<b>156 215</b>	7 738	10 621	13 410	14 833	
385 996	372 953	348 789	<b>4 074 162</b>	351 603	334 735	392 933	337 022	31
198 292	217 777	174 224	<b>2 286 021</b>	211 384	178 956	229 957	188 439	
216 175	192 413	222 795	<b>2 366 079</b>	173 167	149 727	201 617	174 501	32
179 424	159 916	184 978	<b>1 948 692</b>	142 835	122 152	171 538	142 222	
82 447	84 334	115 782	<b>1 004 347</b>	72 826	72 142	81 964	68 365	33
55 593	51 378	77 860	<b>622 318</b>	46 764	47 162	52 328	45 324	
1 611 485	1 358 471	1 332 833	<b>16 286 093</b>	1 400 137	1 483 153	1 799 869	1 452 625	34
1 353 442	1 164 067	1 116 876	<b>13 861 300</b>	1 165 520	1 233 193	1 494 797	1 240 206	
106 695	95 308	132 184	<b>1 159 822</b>	130 496	112 608	128 512	142 473	35
81 826	66 614	111 624	<b>852 025</b>	98 798	86 132	100 260	114 120	





# **Diensten, handel en vervoer**

*Binnenlandse handel*

# Binnenlandse handel

## T2. Omzet van de grote distributieondernemingen: Kettingindexcijfers weekbericht - Basisjaar 1995 = 100

### T2.1 Grote distributieondernemingen

Groot warenhuizen met verschillende afdelingen					
	Totaal	Voeding	Textiel- en kledingsartikelen, schoenen	Huishoudartikelen	Andere artikelen
2002	120	119	115	135	113
2003	122	121	118	142	108
2004	125	125	118	142	109
<b>2004</b>					
Januari	132	124	163	163	98
Februari	107	111	84	131	88
Maart	119	123	101	138	100
April	125	129	113	135	108
Mei	117	117	103	143	102
Juni	122	122	106	141	114
Juli	129	125	151	139	113
Augustus	114	119	91	126	105
September	116	120	106	126	100
Oktober	127	128	131	140	103
November	123	122	118	133	118
December	165	165	146	186	158
<b>2005</b>					
Januari	125	119	161	143	94
Februari	109	117	84	123	88
Maart	121	129	102	127	105

Ondernemingen met bijhuizen						Supermarkten
	Totaal	Voeding	Textiel- en kledingsartikelen, schoenen	Huishoudartikelen	Andere artikelen	Totaal
2002	141	140	114	128	172	114
2003	149	148	116	136	186	119
2004	156	154	119	148	197	122
<b>2004</b>						
Januari	157	149	141	169	180	122
Februari	132	138	81	123	161	112
Maart	150	154	109	123	174	121
April	158	157	132	119	190	123
Mei	151	149	117	122	193	122
Juni	155	158	107	141	196	123
Juli	164	157	134	171	209	128
Augustus	143	143	92	149	191	124
September	149	146	124	131	180	116
Oktober	160	155	144	133	188	120
November	154	150	115	150	205	114
December	200	189	130	251	297	138
<b>2005</b>						
Januari	152	141	142	171	180	113
Februari	135	143	78	129	158	109
Maart	161	165	124	146	175	115

## Binnenlandse handel

### T2. Omzet in de kleinhandel:

#### Kettingindexcijfers weekbericht - Basisjaar 1995 = 100

##### T2.2 Andere handel, totaal van kleinhandelsondernemingen & nieuwe personenwagen

	Andere handel							
	Totaal	Voeding	Textiel- en kledingsartikelen, schoenen	Huishoudartikelen	Andere artikelen			
2002	119	112	112	111	128			
2003	117	112	105	110	128			
2004	119	117	107	115	127			
<b>2004</b>								
Januari	119	111	122	112	125			
Februari	109	103	92	103	122			
Maart	119	114	105	110	131			
April	118	117	118	110	121			
Mei	118	117	107	112	125			
Juni	121	121	100	115	131			
Juli	119	117	124	122	116			
Augustus	107	110	85	103	115			
September	120	117	111	119	124			
Oktober	125	119	109	120	137			
November	116	111	99	116	121			
December	142	141	109	134	159			
<b>2005</b>								
Januari	112	108	116	97	126			
Februari	103	103	82	94	121			
Maart	120	117	118	107	133			
	Totaal van kleinhandelsondernemingen					Nieuwe personenwagen		
	Waarde	Hoeveelheid	Voeding	Textiel- en kledingsartikelen, schoenen	Huishoudartikelen	Andere artikelen	Waarde	Hoeveelheid
2002	128	117	125	126	123	144	155	127
2003	129	116	129	120	123	143	156	124
2004	133	118	135	123	128	143	169	131
<b>2004</b>								
Januari	134	119	132	142	128	144	186	153
Februari	119	106	119	100	114	139	217	161
Maart	131	116	132	116	121	148	243	198
April	133	117	136	136	121	132	222	173
Mei	130	115	131	123	125	136	168	127
Juni	134	118	137	115	129	141	187	141
Juli	135	120	137	142	139	128	138	101
Augustus	122	108	129	97	118	129	124	96
September	131	116	131	128	129	133	141	109
Oktober	138	122	136	132	131	154	161	126
November	130	115	130	115	130	134	137	109
December	162	144	166	128	155	195	101	81
<b>2005</b>								
Januari	129	114	127	140	116	135	219	166
Februari	117	103	123	92	110	132	185	147
Maart	137	119	141	135	124	151	229	168
April							204	156
Mei							179	134



# **Diensten, handel en vervoer**

Vervoer

# Vervoer

## Nationale maatschappij der belgische spoorwegen

### Reizigersvervoer

	Aantal reizigers (duizenden)	Aantal reizigers- KM (miljoenen)	Aantal productieve trein-KM (duizenden)
1999	147 291	7 353	77 626
2000	153 299	7 754	77 431
2001	160 287	8 038	75 857
2002	164 936	8 249	75 989
2003	168 364	8 264	76 578
2004	178 421	8 676	78 105
<b>2004</b>			
januari	14 663	679	6 503
februari	14 560	674	6 139
maart	16 055	748	6 725
april	14 478	701	6 381
mei	15 184	726	6 331
juni	15 055	736	6 595
juli	12 521	716	6 665
augustus	11 938	682	6 764
september	15 305	753	6 567
oktober	16 863	792	6 581
november	15 965	741	6 319
december	15 835	727	6 536
<b>2005 (*)</b>			
januari	15 744	722	6 459
februari	15 416	710	5 947
maart	16 306	764	6 561
april	15 888	764	6 312
mei			
juni			
juli			
augustus			
september			
oktober			
november			
december			

# Vervoer

## Nationale maatschappij der belgische spoorwegen - Totaalcijfers

### Handelsvervoer van goederen

	Volledige wagonladingen 1000000 TKM				Aantal productieve trein-KM (duizenden)	Gesleepte bruto TKM (miljoenen)	Aantal geladen wagens (wagen- ladingen)(1)
	1000 T (1)	Binnenlands vervoer (1)	In-en uitvoer(1)	Doorvoer (1)			
1999	59 320	2 040	5 004	375	17 622	18 697	1490 839
2000	61 276	2 031	5 424	223	18 316	20 452	1594 037
2001	55 653	1 857	4 837	230	17 510	18 916	1486 595
2002	57 214	1 922	5 079	275	17 926	18 846	1429 671
2003	55 732	1 970	5 095	230	16 750	19 208	1404 118
2004	58 377	2 111	5 269	300	16 622	20 373	1481 451
<b>2004</b>							
januari	3 570	123	323	6	1 430	1 749	80 087
februari	4 355	163	425	5	1 345	1 641	107 412
maart	4 654	178	452	4	1 467	1 792	116 728
april	5 230	188	492	19	1 376	1 702	138 559
mei	4 431	156	439	3	1 303	1 638	114 132
juni	4 986	175	460	44	1 431	1 749	127 414
juli	4 542	179	359	17	1 372	1 670	111 108
augustus	4 379	158	433	15	1 263	1 477	109 154
september	5 074	181	424	50	1 435	1 742	123 448
oktober	6 145	192	530	77	1 497	1 829	155 451
november	5 511	194	494	25	1 388	1 739	137 682
december	5 500	224	453	35	1 325	1 645	160 276
<b>2005</b>							
januari	3 849	167	325	19	1 198	1 557	96 287
februari	3 971	175	320	21	1 173	1 502	98 059
maart	5 531	219	381	32	1 243	1 592	131 557
april	6 255	190	577	27	1 232	1 584	165 986
mei							
juni							
juli							
augustus							
september							
oktober							
november							
december							

### Statistische domeinen

- Algemeen
- Grondgebied en leefmilieu
- Bevolking
- Samenleving
- Economie en financiën
- Landbouw en aanverwante activiteiten
- Industrie
- Diensten, handel en vervoer

**Algemene Directie Statistiek en Economische Informatie**  
NIS NATIONAAL INSTITUUT VOOR DE STATISTIEK  
B-1000 Brussel  
tel. 02/548.63.65 - 02/548.63.66  
fax 02/548.63.67

**<http://statbel.fgov.be>**  
[info@statbel.mineco.fgov.be](mailto:info@statbel.mineco.fgov.be)

5 € \*  
ISSN 0771 - 0410

\*Per nummer (excl. verzendingskosten): 5 € | Abonnement (excl. verzendingskosten): 50 €  
Verantwoordelijke uitgever: R. Massant, Leuvenseweg 44 - B-1000 Brussel  
Ondernemingsnummer FOD Economie, KMO, Middenstand en Energie: 0314.595.348