

I. SAMENLEVING*Levensstandaard*

Indexen van de uurlonen - April 2005	4
--	---

II. ECONOMIE EN FINANCIEN*Conjunctuurindicatoren*

Kalender voor het uitbrengen van de NIS-indicatoren	7
Indexen van de loonmassa - 1 ^{ste} kwartaal 2005	8
Werknemersindexen en indexen van de gewerkte uren (basis 2000 = 100) - Maart 2005	10
Indexcijfers van de consumptieprijzen - Mei 2005.....	14

III. LANDBOUW EN AANVERWANTE ACTIVITEITEN

Nieuwsflits: Voorlopige ramingen van de landbouweconomische rekeningen 2004	17
Slachtingen uitgevoerd in de openbare en particuliere slachthuizen gedurende de maand januari 2005	22

IV. DIENSTEN, HANDEL EN VERVOER*Binnenlandse handel*

Omzet van de grote distributieondernemingen - Kettingindexcijfers (basis 1995 = 100) - Februari 2005	26
--	----

In deze publicatie vindt u **de recentste statistieken** van de volgende domeinen : Leefmilieu, bevolking, samenleving, economie en financiën, landbouw, industrie, diensten, handel en vervoer.

Daarnaast biedt onze website <http://statbel.fgov.be> een selectie van statistieken, die dagelijks worden bijgewerkt.

Publicaties bestelt u door storting op postrekening nr. 679-2005886-23 van het Nationaal Instituut voor de Statistiek te Brussel.

Voor meer informatie :
Statistiek en Economische Informatie
Leuvenseweg, 44 - 1000 Brussel
Tel. : 02/548.63.66 - Fax: 02/548.63.67

LUIK

Bd de la Sauvenière, 73-75 - 4000 Luik
Tel: 04/223.84.10
Fax: 04/222.49.94

GENT

Coupure Rechts, 620 - 9000 Gent
Tel: 09/267.27.27/30/31
Fax: 09/267.27.29

CHARLEROI

Bd Audent 14/5 - 6000 Charleroi
Tel: 071/27.44.14
Fax: 071/27.44.19

ANTWERPEN

Italiëlei 124, Bus 85 -2000 Antwerpen
Tel: 03/229.07.07
Fax: 03/233.28.30

CONVENTIONELE TEKENS

Gegevens ontbreken	..
0 of minder dan de helft van de gebruikte eenheid	-
Voorlopige cijfers	(*)
De komma wordt gebruikt om de eenheden te scheiden van de decimalen	

Verantwoordelijke uitgever : R.MASSANT

Auteursrecht voorbehouden

Het reproduceren van de inhoud van deze publicatie is niet toegestaan, noch geheel, noch gedeeltelijk, noch in de oorspronkelijke, noch in bewerkte vorm, tenzij met schriftelijke machtiging vanwege de Algemene Directie Statistiek en Economische Informatie.

Het gebruiken van de inhoud van deze publicatie als toelichting of bewijsvoering in een artikel, een boekbespreking of een boek is toegestaan, mits duidelijke en nauwkeurige bronvermelding.

Samenleving
Levensstandaard

Indexen van de uurlonen

Ontwikkeling van de bruto-uurlonen in de nijverheid - april 2005

De resultaten van het steekproefonderzoek naar de ontwikkeling van de verdiende bruto- uurlonen in de nijverheid van de mannelijke arbeiders, die de volle leeftijd van 21 jaar hebben bereikt, zijn beschikbaar voor de maand april 2005.

Het gemiddeld stijgingspercentage t.o.v. de maand april 2004 bedraagt 2.57 %. De nominale stijging van de lonen gedurende de laatste 3 maanden bedraagt 0.81 %. In de periode april 2004 tot april 2005 steeg het indexcijfer van de consumptieprijzen met 2.76 %, hetgeen neerkomt op een loonsvermindering, in werkelijke waarde, met 0,19 %.

Tijdens de periode januari 2005 - april 2005 steeg het indexcijfer van de consumptieprijzen met 1.55 %, hetgeen betekent dat de reële lonen, gedurende deze periode, met 0.73 % gedaald zijn.

De uurlonenindex wordt niet enkel beïnvloed door het algemene niveau van de uitbetaalde lonen, maar ook door andere factoren: meer of minder ploeg- of nachtwerk, toenemende of afnemende gemiddelde anciënniteit, enz.

Ontwikkeling van de bruto-uurlonen in de nijverheid (1)(2)

Periode	Mannelijke meerderjarige arbeiders van 21 jaar en meer		
	Oktober 1980 = 100	April 2004 = 100	Ontwikkeling t.o.v. de voorgaande periode
April 2004	214.8	100.0	+0.6 %
Juli 2004	216.4	100.7	+0.6%
Oktober 2004	217.5	101.3	+0.7%
Januari 2005	218.6	101.8	+0.5%
April 2005	220.4	102.6	+0.8%

(1) Exclusief steenkoolmijnen en ijzernijverheid.

(2) Het indexcijfer met als basis oktober 1980 = 100 wordt voor de betrokken periode berekend door het groeipercentage toe te passen op de overeenkomstige periode van het voorgaande jaar (jaarlijkse groei).

Het jaarlijkse groeicijfer van de lonen (2de kolom) wordt berekend vanuit de indexcijfers met als basis oktober 1980 = 100.

Dit heeft tot gevolg dat een klein verschil kan voorkomen in de vergelijking met de driemaandelijke groeicijfers (3de kolom).

Economie en financiën
Conjunctuurindicatoren

Kalender voor het uitbrengen van de NIS-indicatoren

De indicatoren zijn beschikbaar op de aangeduide dag om 0 uur op onze website <http://statbel.fgov.be>

Beschikbaar vanaf	Indicator	Referentieperiode	Frequentie
JUNI 2005			
9	Productie-indexen	april 2005	maandelijks
11	Faillissementen	mei 2005	maandelijks
16	Indexen van de nieuwe orders	april 2005	maandelijks
16	Omzetindexen (PRODCOM)	april 2005	maandelijks
23	Afzetprijnsindexen	mei 2005	maandelijks
28	Kleinhandelsindexen	maart 2005	maandelijks
29	Indexcijfers van de consumptieprijzen (*)	juni 2005	maandelijks
30	Bouwvergunningen	april 2005	maandelijks
30	Werknemersindexen	april 2005	maandelijks
30	Indexen van gewerkte uren	april 2005	maandelijks
JULI 2005			
7	Productie-indexen	mei 2005	maandelijks
7	Indexen van de nieuwe orders	mei 2005	maandelijks
12	Faillissementen	juni 2005	maandelijks
26	Kleinhandelsindexen	april 2005	maandelijks
28	Indexcijfers van de consumptieprijzen (*)	juli 2005	maandelijks
28	Bouwvergunningen	mei 2005	maandelijks
28	Omzetindexen (PRODCOM)	mei 2005	maandelijks
28	Afzetprijnsindexen	juni 2005	maandelijks
AUGUSTUS 2005			
4	Werknemersindexen	mei 2005	maandelijks
4	Indexen van gewerkte uren	mei 2005	maandelijks
10	Faillissementen	juli 2005	maandelijks
11	Productie-indexen	juni 2005	maandelijks
11	Indexen van de nieuwe orders	juni 2005	maandelijks
25	Bouwvergunningen	juni 2005	maandelijks
25	Omzetindexen (PRODCOM)	juni 2005	maandelijks
25	Afzetprijnsindexen	juni 2005	maandelijks

(*) Beschikbaar om 12u, na de vergadering van de Indexcommissie.

Deze kalender kan op aanvraag ook afzonderlijk verkregen worden.

(Tel.02/548.68.63 - 63.66 - Fax. 02/548.63.67)

Conjunctuurindicatoren – Persbericht

Eerste kwartaal 2005: loonmassa industrie : +0,1% ; bouw : -2,4%

In het eerste kwartaal van 2005, vergeleken met het voorgaande kwartaal, is het seizoensgezuiverde totaalbedrag van de lonen uitbetaald in de industrie (zonder bouwnijverheid) in België gelijk gebleven (+0,1%); in de bouwnijverheid was er een daling met 2,4%.

De trend van het laatste kwartaal vertoont in vergelijking met het voorgaande kwartaal een status quo (+0,3%) voor het hele land. Op gewestelijk niveau is de loonmassa in Vlaanderen gelijk gebleven (+0,2%), in Wallonië steeg de loonmassa met 0,6%*.

Een uitsplitsing naargelang het type van producten geeft +0,2% voor de intermediaire goederen, +0,3% voor de investeringsgoederen, -1,8% voor de duurzame consumptiegoederen en +0,4% voor de niet-duurzame consumptiegoederen. De bouwnijverheid, anderzijds, vertoont een status-quo (-0,3%).

Volgende persbericht : **1/9/2005**

*
* *

*Overnemen mag mits bronvermelding : **FOD Economie – Afdeling statistiek.***

Op de volgende bladzijde vindt U de bijhorende tabellen en grafieken.

Meer informatie over de conjunctuur !

⇒ Bekijk ook, voor een totaalbeeld van de Belgische en Europese conjunctuur, de viertalige conjunctuurportalsite op het internet :

<http://statbel.fgov.be/indicators>

⇒ Alle methodologische toelichtingen bij de cijfers kunt U bij de Eenheid Conjunctuur vragen.

⇒ Het is mogelijk om gegevens over de loonmassa meer uitgesplitst (per subsector, per gewest) of verder bewerkt (vb. seizoengezuiverd) toegestuurd te krijgen, eenmalig of maandelijks (per abonnement).

⇒ Naast de indexen van de loonmassa beschikken we over vele andere conjunctuurgegevens : werknemers, productie-indexen, nieuwe orders, gewerkte uren, ...

** de programma's voor seizoenuivering en trendberekening beschouwen elke reeks op zich; daardoor kan het gebeuren dat de optelling van de deelresultaten (van gewesten of producttypes) afwijkt van de globale resultaten.*

Conjunctuurindicatoren – Persbericht

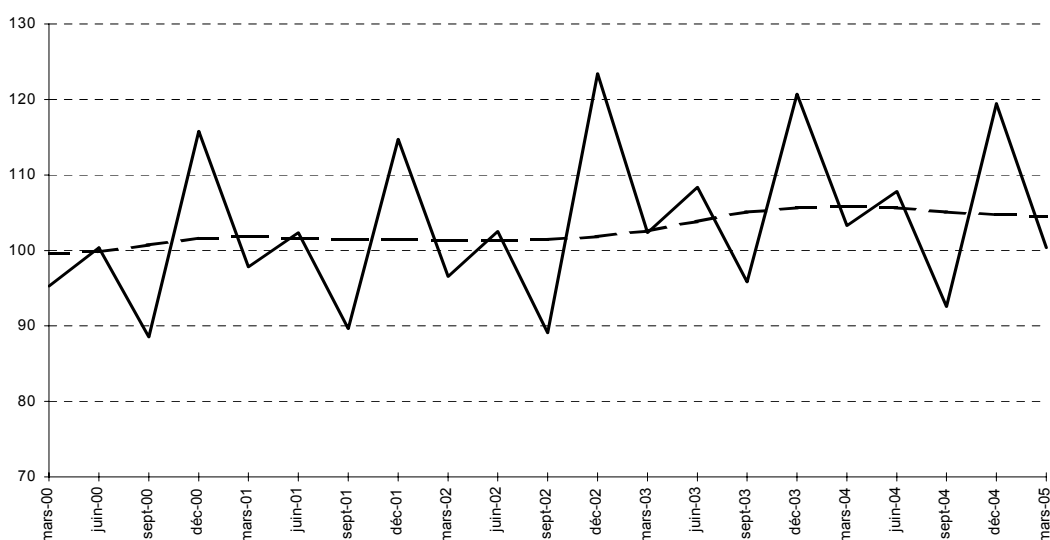
Loonmassa

Bruto-indexen
(2000=100)

		I	II	III	IV	Jaar
Totale industrie	2004	103,3	107,9	92,6	119,4	105,8
	2005	100,3				
Totale industrie (zonder bouwnijverheid)	2004	101	104,1	89,97	118	103,3
	2005	99,27				
Winning van delfstoffen	2004	90,44	92,91	80,84	107,6	93,0
	2005	89,98				
Industrie	2004	100,9	104,1	89,7	117,8	103,1
	2005	99,38				
Productie en distributie van elektriciteit, gas en water	2004	102,6	105,6	94,97	122,1	106,3
	2005	97,89				
Bouwnijverheid	2004	115	128	106,5	125,9	118,8
	2005	104,8				

Trend
Totale industrie; na uitschakeling van seizoen- en toevallige schommelingen

Bruto-indexen:
—
Trend : - - - -



Bedrijfstakken / Hoofdindustriegroepen	BE	VL	WA	BR
Totale industrie	→	→	↗	↘
Totale industrie (zonder bouwnijverheid)	→	→	↗	↘
Intermediaire goederen	→	↘	↗	↘
Investeringsgoederen	→	→	→	↘
Duurzame consumptiegoederen	↘	→	↘	↘↘
Niet-duurzame consumptiegoederen	→	→	↗	↘
Winning van delfstoffen	→	→	→	
Voedings- en genotmiddelen	↘	→	↗	↘↘
Textiel, kleding, leer en leerproducten	↘↘	↘	↘↘	↘↘
Papier en karton; uitgeverijen en drukkerijen	↘	↘	↗	↘
Chemische, rubber- en kunststofnijverheid	→	→	↗	↗
Metaalverwerking	↗	↗	↗	↘
Niet-metaalhoudende minerale producten	↘	→	↘	↘↘
Metallurgie	→	→	→	→
Meubels	↘	↘	↘	
Elektriciteit	↗	↗	↗	↗
Bouwnijverheid	→	↘	↘	↘

Vergelijking van het laatste kwartaal met het voorgaande kwartaal
Trend

↗↗ > 2.5%
↗ 0.5% tot 2.5%
→ -0.5% tot 0.5%
↘ -2.5% tot -0.5%
↘↘ < -2.5%

BE : België
VL : Vlaanderen
WA : Wallonië
BR : Brussel

Conjunctuurindicatoren – Persbericht

Maart 2005* : werknemers Industrie: +0,5%; bouw: -0,8%

De seizoengezuiverde index van het **aantal werknemers** in de industrie zonder de bouwnijverheid, van de laatste drie maanden in vergelijking met de drie voorgaande maanden, is in België gestegen met 0,5%; in de bouwnijverheid daalde het aantal met 0,8%.

De **trend** van de laatste drie maanden in de industrie is in vergelijking met de drie maanden daarvoor gelijk gebleven (-0,4%). Op gewestelijk niveau is het werknemersaantal in Vlaanderen gelijk gebleven (-0,1%), in Wallonië bleef de productie gelijk (+0,1%)**.

Een uitsplitsing naar het niveau van de belangrijke sectoren geeft -1,4% voor de chemische industrie en +0,0% voor de metaalverwerking. In de bouw daalde het aantal werknemers met 0,9%.

Volgende persbericht : **30/6/2005**

*
* *

*Overnemen mag mits bronvermelding: **FOD Economie – Afdeling Statistiek***

Op de volgende bladzijde vindt U de bijhorende tabellen en grafieken.

Meer informatie over de conjunctuur !

⇒ Bekijk ook, voor een totaalbeeld van de Belgische en Europese conjunctuur, de viertalige conjunctuurportalsite op het internet :

<http://statbel.fgov.be/indicators>

⇒ Alle methodologische toelichtingen bij de cijfers kunt U bij de Eenheid Conjunctuur.

⇒ Het is mogelijk om gegevens over de werknemers meer uitgesplitst (per subsector, per gewest) of verder bewerkt (vb. seizoengezuiverd) toegestuurd te krijgen, eenmalig of maandelijks (per abonnement).

⇒ Naast de indexen van de werknemers, beschikken we over vele andere conjunctuurgegevens : productie-indexen, nieuwe orders, loonmassa, gewerkte uren, bouwvergunningen, bouwkosten, omzet, afzetprijzen, ...

* % stijging van de laatste drie maanden, tot en met maart 2005, tegenover voorgaande driemaandsperiode, seizoengezuiverde waarden.

** De programma's voor seizoenuivering en trendberekening beschouwen elke reeks op zich; daardoor kan het gebeuren dat de optelling van de deelresultaten (van gewesten of producttypes) afwijkt van de globale resultaten.

Conjunctuurindicatoren – Persbericht

Werknemers

Bruto-indexen

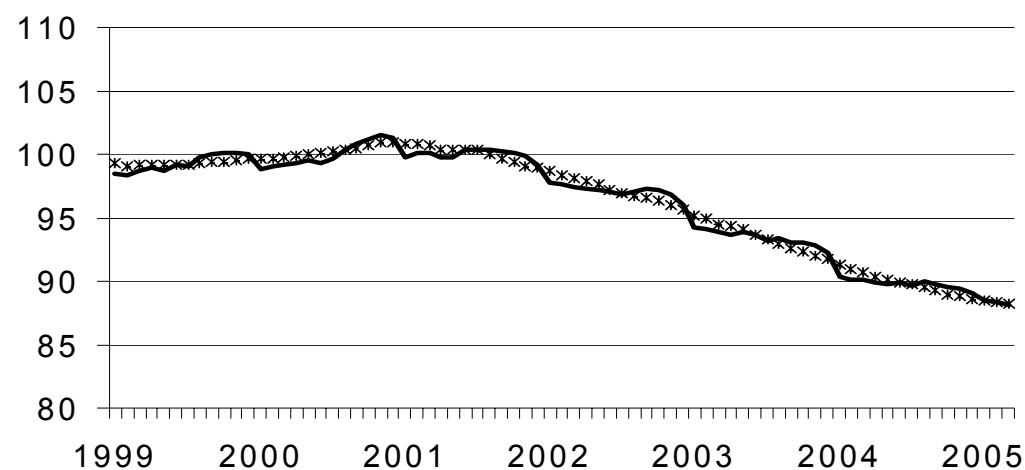
(2000=100)

Aantal werknemers
onderworpen aan
RSZ

	Jan	Feb	Maart	April	Mei	Juni	Juli	Aug	Sept	Okt	Nov	Dec	Jaar
Totale industrie (zonder bouwnijverheid)													
2004	89,5	89,2	89,2	88,9	88,9	89,1	89,0	89,1	88,9	88,7	88,6	88,4	89,0
2005	87,9	87,8	87,6										
Bouwnijverheid													
2004	93,9	93,4	93,3	93,3	93,0	92,9	91,8	93,3	93,2	92,7	92,4	91,8	92,9
2005	90,4	90,4	89,8										
Totale industrie (zonder bouwnijverheid)													
2004	90,2	89,8	89,7	89,4	89,1	88,9	88,8	88,5	88,3	88,1	88,0	87,9	88,9
2005	88,7	88,4	88,1										
Bouwnijverheid													
2004	95,0	94,6	94,2	93,9	93,5	93,1	92,7	92,5	92,2	91,8	91,5	91,1	93,0
2005	91,1	90,8	90,4										

Seizoen-gezuiverde indexen

Na uitschakeling
van seizoen-
schommelingen



Trend

Totale industrie; na
uitschakeling van
seizoen- en
toevallige
schommelingen

Bruto-indexen:

Trend :

.....

Vergelijking van de trend van de laatste drie maanden met de drie voorgaande maanden

↗↗ > 1.5%
↗ 0.2% tot 1.5%
→ -0.2% tot 0.2%
↘ -1.5% tot -0.2%
↘↘ < -1.5%

BE : België
VL : Vlaanderen
WA : Wallonië
BR : Brussel

Bedrijfstakken / Hoofdindustriegroepen

	BE	VL	WA	BR
Totale industrie	↘	→	→	↗
Totale industrie (zonder bouwnijverheid)	↘	→	→	↗
Intermediaire goederen	↘	↘	↘	↘
Investeringsgoederen	↘↘	↘↘	↘↘	↘↘
Duurzame consumptiegoederen	↘	→	↘↘	↘↘
Niet-duurzame consumptiegoederen	↘↘	↘↘	↘↘	↘↘
Winning van delfstoffen	↘	↘↘	↗	
Voedings- en genotmiddelen	↘	↘	↘↘	↘↘
Textiel en kleding	↘↘	↘	↘↘	↗↗
Papier en karton; uitgeverijen en drukkerijen	↘	↘	↘↘	↘↘
Chemische, rubber- en kunststofnijverheid	↘	↘	↘	↘
Metaalverwerking	→	→	→	↗↗
Cokes, geraffineerde aardolieproducten en splijt- en kweekstoffen	↘↘	↘	↘↘	
Niet-metaalhoudende minerale producten	↘	↘	↘↘	↘↘
Metallurgie	→	↘	↗	↗
Meubels	↘↘	↘↘	↘	
Elektriciteit	↗	→	→	→
Bouwnijverheid	↘	↘	↘	↘

Conjunctuurindicatoren – Persbericht

Maart 2005*: gewerkte uren Industrie: -2,0%; bouw: -8,7%

De seizoengezuiverde index van het **aantal gewerkte uren** in de industrie zonder de bouwnijverheid in België van de laatste drie maanden in vergelijking met de drie voorgaande maanden, is gedaald met 2,0%; in de bouwnijverheid daalde het aantal met 8,7%.

De **trend** van de laatste drie maanden in de industrie toont in vergelijking met de drie maanden daarvoor een sterke daling voor het Rijk (-1,7%). Op gewestelijk niveau is er een daling van de gewerkte uren met 1,3% in Vlaanderen, in Wallonië daalde het aantal gewerkte uren met 0,6%**.

Een uitsplitsing naar het niveau van de belangrijkste sectoren geeft -1,2% voor de chemische industrie en -1,1% voor de metaalverwerking. In de bouw daalde het aantal gewerkte uren met 5,5%.

Volgende persbericht : **30/6/2005**

*
* *

*Overnemen mag mits bronvermelding: **FOD Economie – Afdeling Statistiek***

Op de volgende bladzijde vindt U de bijhorende tabellen en grafieken.

Meer informatie over de conjunctuur !

⇒ Bekijk ook, voor een totaalbeeld van de Belgische en Europese conjunctuur, de viertalige conjunctuurportalsite op het internet :

<http://statbel.fgov.be/indicators>

⇒ Alle methodologische toelichtingen bij de cijfers kunt U bij de Eenheid Conjunctuur.

⇒ Het is mogelijk om gegevens over de gewerkte uren meer uitgesplitst (per subsector, per gewest) of verder bewerkt (vb. seizoengezuiverd) toegestuurd te krijgen, eenmalig of maandelijks (per abonnement).

⇒ Naast de indexen van de gewerkte uren, beschikken we over vele andere conjunctuurgegevens : productie-indexen, nieuwe orders, loonmassa, werknemers, omzet, bouwvergunningen, afzetprijzen, bouwkosten...

(*) % stijging van de laatste drie maanden, tot en met maart 2005, tegenover voorgaande driemaandsperiode, seizoengezuiverde waarden.

(**) De programma's voor seizoenuivering en trendberekening beschouwen elke reeks op zich; daardoor kan het gebeuren dat de optelling van de deelresultaten (van gewesten of producttypes) afwijkt van de globale resultaten.

Conjunctuurindicatoren – Persbericht

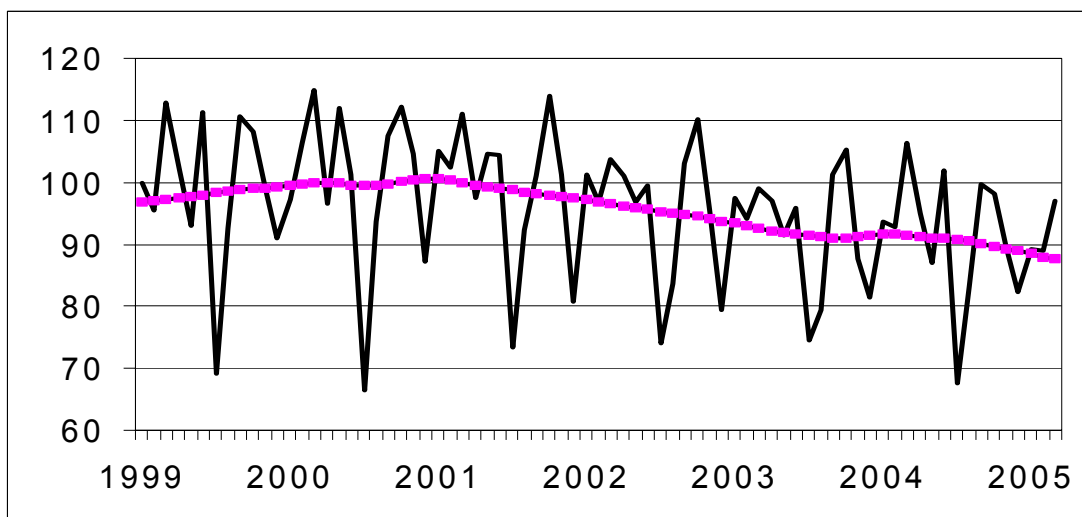
Gewerkte uren

Bruto-indexen (2000=100)
Uren gewerkt door de werknemers (arbeiders en bedienden)

	Jan	Feb	Maart	April	Mei	Juni	Juli	Aug	Sept	Okt	Nov	Dec	Jaar
Totale industrie (zonder bouwnijverheid)													
2004	95,3	92,6	105,1	94,2	85,9	99,8	70,6	80,8	97,7	96,4	88,7	82,3	90,8
2005	91,8	89,5	97,6										
Bouwnijverheid													
2004	84,8	92,8	113,0	99,1	92,1	112,6	50,1	95,8	111,1	106,8	93,9	82,2	94,5
2005	74,1	85,4	92,8										
Totale industrie (zonder bouwnijverheid)													
2004	97,4	94,3	102,1	93,7	92,1	97,4	71,4	82,2	95,5	100,8	90,4	78,1	91,3
2005	94,0	90,1	94,9										
Bouwnijverheid													
2004	86,8	98,0	109,5	98,3	99,4	110,0	51,7	98,4	108,1	111,8	96,8	75,5	95,4
2005	76,6	85,3	90,4										

Indexen per werkdag
Rekening houdend met de ongelijke duur en samenstelling van de maanden

Trend
Totale industrie; na uitschakeling van seizoen- en toevallige schommelingen



Bruto-indexen:
—
Trend :
- - - - -

Vergelijking van de trend van de laatste drie maanden met de drie voorgaande maanden

↗ > 2.5%
↗ 0.5% tot 2.5%
→ -0.5% tot 0.5%
↘ -2.5% tot -0.5%
↘ < -2.5%

BE : België
VL : Vlaanderen
WA : Wallonië
BR : Brussel

Bedrijfstakken / Hoofdindustriegroepen	BE	VL	WA	BR
Totale industrie	↘	↘	↘	→
Totale industrie (zonder bouwnijverheid)	↘	↘	↘	↗
Intermediaire goederen en energie	↘	↘	↘	↗↗
Investeringsgoederen	↘	↘↘	↘	→
Duurzame consumptiegoederen	↘↘	↘↘	↘	↘↘
Niet-duurzame consumptiegoederen	→	↘	↘	↘
Winning van delfstoffen	↘	↘↘	→	
Voedings- en genotmiddelen	↘	→	↘	↘
Textiel en kleding	↘	↘	↘↘	↗
Papier en karton; uitgeverijen en drukkerijen	↘	↘	↘	↘
Chemische, rubber- en kunststofnijverheid	↘	↘	↘	↘
Metaalverwerking	↘	↘	↘	↗
Cokes, geraffineerde aardolieproducten en splijt- en kweekstoffen	↘↘	↘↘	↘↘	
Niet-metaalhoudende minerale producten	↘	↘	↘	↘↘
Metallurgie	↘	↘	↘	→
Meubels	↘	↘	↘↘	
Elektriciteit	↗	↗	→	→
Bouwnijverheid	↘↘	↘↘	↘↘	↘↘

Conjunctuurindicatoren

Indexcijfers van de consumptieprijzen

	Algemeen indexcijfer			Gezondheidsindex		Voedings- middelen (1)	Niet- voedings- middelen	Diensten	Huur
	Basis			Basis					
	1996 = 100	1988 = 100	1981 = 100	1996 = 100	1988 = 100				
						Basis 1981 = 100			
1986	79,24	97,25	131,56	-	-	134,44	129,00	132,38	134,96
1987	80,47	98,76	133,60	-	-	133,90	130,43	136,52	140,72
1988	81,40	99,91	135,15	-	-	133,88	131,91	138,59	145,85
1989	83,93	103,01	139,35	-	-	138,07	136,37	142,14	151,24
1990	86,82	106,56	144,16	-	-	143,18	141,17	146,69	156,08
						Basis 1988 = 100			
1991	89,62	109,99	148,79	-	-	108,88	110,20	110,46	109,49
1992	91,79	112,66	152,40	-	-	108,75	111,86	115,07	115,93
1993	94,32	115,76	156,60	-	-	107,89	115,20	119,45	122,05
1994	96,56	118,51	160,32	96,83	116,75	109,82	117,57	122,52	127,61
1995	97,98	120,25	162,67	98,34	118,57	111,15	118,52	124,99	131,29
1996	100,00	122,73	166,03	99,97	120,53	111,85	121,34	127,92	134,54
1997	101,63	124,73	168,74	101,29	122,12	114,31	123,16	129,81	136,80
						Basis 1996 = 100			
1998	102,60	125,92	170,35	102,58	123,68	104,08	101,04	103,85	102,87
1999	103,75	127,33	172,25	103,54	124,84	104,29	102,30	105,48	104,34
2000	106,39	130,57	176,64	105,49	127,19	105,19	106,26	107,60	105,85
2001	109,02	133,80	181,00	108,38	130,68	109,64	108,08	110,24	107,87
2002	110,81	136,00	183,98	110,32	133,01	112,05	108,72	113,18	110,52
2003	112,57	138,16	186,91	111,92	134,94	114,33	110,01	115,16	112,97
2004	114,93	141,06	190,83	113,74	137,14	116,09	112,46	117,88	115,10
2003									
Juli	112,59	138,18	186,93	112,06	135,11	114,86	109,41	115,74	113,09
Augustus	112,89	138,55	187,43	112,20	135,28	114,95	109,99	115,78	113,27
September	113,22	138,95	187,98	112,47	135,61	116,17	110,35	115,42	113,44
Oktober	112,85	138,50	187,36	112,15	135,22	114,60	110,25	115,44	113,51
November	113,06	138,76	187,71	112,36	135,47	114,62	110,33	116,00	113,66
December	112,99	138,67	187,60	112,32	135,42	113,82	110,29	116,44	113,62
2004									
Januari	113,32	139,08	188,15	112,67	135,85	115,02	110,45	116,38	114,01
Februari	113,74	139,59	188,84	113,02	136,27	115,18	110,75	117,17	114,55
Maart	113,91	139,80	189,12	113,05	136,30	115,59	111,15	116,75	114,77
April	114,52	140,55	190,14	113,50	136,85	116,60	111,56	117,50	114,87
Mei	114,96	141,09	190,87	113,67	137,05	117,07	112,33	117,43	115,11
Juni	114,91	141,03	190,79	113,65	137,03	116,96	112,13	117,65	115,09
Juli	115,30	141,51	191,43	114,00	137,45	116,66	112,49	118,65	115,24
Augustus	115,44	141,68	191,67	114,03	137,49	116,07	113,14	118,58	115,27
September	115,52	141,78	191,80	114,08	137,55	116,04	113,42	118,42	115,41
Oktober	116,08	142,46	192,73	114,49	138,04	115,81	114,67	118,55	115,59
November	115,94	142,29	192,50	114,48	138,03	116,22	114,03	118,77	115,60
December	115,56	141,83	191,86	114,25	137,75	115,85	113,37	118,71	115,68
2005									
Januari	115,88	142,22	192,40	114,68	138,27	116,43	113,20	119,58	116,19
Februari	116,66	143,18	193,69	115,28	138,99	117,39	114,20	119,97	116,55
Maart	117,41	144,10	194,94	115,90	139,74	119,17	114,97	119,99	116,73
April	117,68	144,43	195,38	115,87	139,70	119,24	115,72	119,67	117,04
Mei	117,85	144,64	195,67	116,09	139,97	120,03	115,47	120,04	117,12

(1) Dranken inbegrepen.

Bron : Dienst voor het Indexcijfer van de FOD Economie, K.M.O., Middenstand en Energie.

Landbouw en aanverwante activiteiten

Voorlopige ramingen van de landbouweconomische rekeningen 2004

De ramingen van de landbouweconomische rekeningen voor 2004 tonen aan dat de finale landbouwproductie globaal gezien een daling vertoont (-3,1%), voornamelijk wegens de aanzienlijke daling van de prijzen van de granen en de aardappelen, gecombineerd met de daling van de groentenprijzen. De stijging van de waarde van de *dierlijke productie*, die onder meer een gevolg is van de stevige prijzen van varkensvlees, kan de dalingen van de grote teelten en de tuinbouwproducten niet compenseren. Daar op het vlak van de intermediaire consumptie, de totale variatie van de uitgaven zeer zwak is (-0,3%), vertoont de bruto toegevoegde waarde tegen marktprijzen een daling van meer dan 7%. Met nagenoeg stabiele afschrijvingen kent de netto toegevoegde waarde een daling van 10%. Uitgedrukt per landbouwarbeidseenheid is de achteruitgang van de netto toegevoegde waarde enigszins beperkt (-8%) vermits het volume van de arbeidskrachten in de landbouw afneemt.

De verschillende waarden van de productierekening voor het jaar 2004 werden verkregen door de waarden van 2003 te vermenigvuldigen met de coëfficiënt van evolutie van de volumes en door deze van de prijzen. Het gaat hier dus wel over ramingen. Veel prijsevoluties en volume-evoluties moeten nog beschouwd worden als voorlopig. Een meer uitvoerige methodologische nota kan u vinden na de tabellen en de commentaar.

Inzake graangewassen lagen de productievolumes beduidend hoger dan die van 2003 en 2002, die toch al heel goede jaren waren. De opbrengsten van tarwe en gerst bereikten een heel hoog niveau, hoger zelfs dan die van 2002. De opbrengst van wintertarwe stijgt sedert 2000 voortdurend en ligt zelfs boven die van 1999 (maar zonder evenwel de uitzonderlijke opbrengst van 1996 te bereiken). De wintergerst keert na een moeilijk jaar 2003 terug naar een goed opbrengstniveau. De oppervlakten van de graangewassen nemen eveneens toe, in vergelijking met zowel 2003 (+4%) als met 2002. Deze sterke vooruitgang van de geproduceerde volumes maakt het echter niet mogelijk de zeer sterke prijsdalingen vanaf de aanvang van de campagne (-29,6%) te compenseren.

De productiewaarde van de suikerbiet vertoont een lichte stijging (+1,5%), maar het gaat vooral om de bevestiging van een terugkeer naar de gewone niveaus na een sterke daling in 2001 en 2002. In 2004 dalen de productievolumes (de opbrengsten én de oppervlakten) maar de aangekondigde prijzen zouden ongeveer 4% hoger liggen (betere waardering van de zogenaamde *C-quota's*).

De aardappelen kenden een aanzienlijke stijging van het productievolume (dankzij een belangrijke toename van de opbrengsten in combinatie met een uitbreiding van de aangeplante oppervlakte) en een nog belangrijkere daling van de prijs, die vanaf de maand augustus instort. Over de maanden van de campagne 2004 zakten de prijzen met 32%, wat een vermindering van de productiewaarde met 18,6% veroorzaakte. Er moet echter op gewezen worden dat de prijs van de bewaaraardappelen in 2003 zeer hoog was, als gevolg van een zwak aanbod van onze buurlanden. Het jaar 2004 toont nogmaals de grote wispelturigheid van de prijzen van de bintjes.

Landbouw en aanverwante activiteiten – Nieuwsflits

Vooruitzichten voor de akkerbouwgewassen (1990-2004)

in miljoen euro	Waarden					Variatiefactor 2004/2003 in %		Evolutie 2004/2003
	1990	1995	2000	2003	Raming 2004	Volume	Prijs	in %
Finale landbouwproductie	6.838	6.951	7.113	6.805	6.595	+2,0%	-5,0%	-3,1%
Akkerbouwgewassen	1.545	1.725	1.533	1.644	1.519	+7,3%	-13,9%	-7,6%
Granen	331	341	325	355	286	+14,3%	-29,6%	-19,5%
Suikerbieten	288	273	268	261	265	-2,8%	+4,4%	+1,5%
Aardappelen	183	281	286	346	281	+20,2%	-32,3%	-18,6%
Voedergewassen	695	777	555	570	570	+0,3%	-0,2%	+0,1%

Bron (verplichte vermelding): Nationale Bank van België en Centrum voor Landbouweconomie tot in 2002, Afdeling Statistiek van de FOD Economie vanaf 2003.

In navolging van die van de aardappelen vertoonden ook de prijzen van de groenten sterke dalingen. Van april tot oktober waren de gemiddelde maandelijkse prijzen van 2004 systematisch minstens 15 percent lager dan die van 2003. Zoals in de ons omringende landen was vooral de markt van de tomaat zeer neerslachtig, met prijzen die gemiddeld de helft lager waren dan in 2003. Voor bloemkool en witloof daarentegen lag de markt beter.

De vraag naar fruit en snijbloemen was eerder zwak en daarvan draagt het prijsniveau de gevolgen, met uitgesproken prijsdalingen in vergelijking met verleden jaar. Feit is echter dat in 2003, een jaar van droogte, de prijzen bijzonder hoog waren. De fruitopbrengsten voor 2004 zijn eerste ramingen die getuigen van een groei in de productie.

Vooruitzichten voor de tuinbouwproducten (1990-2004)

in miljoen euro	Waarden					Variatiefactor 2004/2003 in %		Evolutie 2004/2003
	1990	1995	2000	2003	Raming 2004	Volume	Prijs	in %
Finale landbouwproductie	6.838	6.951	7.113	6.805	6.595	+2,0%	-5,0%	-3,1%
Tuinbouwproducten	1.384	1.378	1.524	1.573	1.405	-1,4%	-9,4%	-10,7%
Verse groenten	744	628	762	750	617	-3,2%	-15,0%	-17,8%
Fruit	244	361	309	371	358	+1,5%	-5,0%	-3,5%
Planten en bloemen	396	389	453	452	430	-0,8%	-4,1%	-4,8%

Bron (verplichte vermelding): Bron : Nationale Bank van België en Centrum voor Landbouweconomie tot in 2002, Afdeling Statistiek van de FOD Economie vanaf 2003.

Wat de dierlijke productie betreft, moet men de beduidende stijging van de varkensprijzen vermelden (+10,8% over heel het jaar) die een inhaalbeweging inzetten na twee zeer sombere jaren. De eerste productieramingen tonen aan dat deze stabiel zijn ten opzichte van 2003. Voor het pluimvee is de evolutie het meest markant aan de productiezijde. Het productieniveau vervolgt inderdaad zijn opmars na de moeilijke jaren en de gevolgen van de vogelpest. Voor het rundvlees stellen we een tamelijk belangrijke instorting van de prijzen vast, na twee jaren van stijging.

Een ander opmerkelijk feit inzake de dierlijke productie is natuurlijk de instorting van de prijs van de eieren, als gevolg van een algemene overproductie op Europees niveau (reactie op de productiedalingen van 2003). Op de Nederlandse markt komen de Belgische eieren er niet toe te concurreren met de gesubsidieerde scharreleieren, terwijl op andere markten, zoals in Duitsland, nog steeds het “dioxine-effect” speelt, met het daaruit volgend slechte imago voor de Belgische productie.

Landbouw en aanverwante activiteiten – Nieuwsflits

De ramingen voor de ingezamelde melk voor 2004 geven aan dat deze licht boven die van 2003 zijn, zowel inzake het volume als inzake het vetgehalte (stijging van bijna 0,63% voor de melk met een vetgehalte van 3,9%). De prijzen dalen maar er moet aan herinnerd worden dat sedert 2004 een premie wordt toegekend voor elke ton quota. Het effect van deze premie op de inkomens wordt in deze ramingen niet in rekening gebracht, gezien ze enkel opgesteld werden op basis van de evoluties van de geproduceerde volumes en de prijzen af hoeve.

Over het geheel genomen is de waarde van de dierlijke productie licht gestegen (+2,3%) dankzij de productie van varkens en pluimvee. Deze stijging kan evenwel de dalingen in de akkerbouw en de tuinbouwproducties niet compenseren. Met een globale daling van 5% van de prijzen af boerderij en een stijging van het productievolume met 2%, neemt de waarde van de productie met meer dan 3% af.

Vooruitzichten voor de dierlijke productie (1990-2004)

in miljoen euro	Waarden					Variatiefactor 2004/2003 in %		Evolutie 2004/2003
	1990	1995	2000	2003	Raming 2004	Volume	Prijs	in %
Finale landbouwproductie	6.838	6.951	7.113	6.805	6.595	+2,0%	-5,0%	-3,1%
Dierlijke producties	3.821	3.772	3.982	3.512	3.592	+2,3%	+0,0%	+2,3%
Vleesproductie	2.810	2.751	2.921	2.661	2.803	+2,5%	+2,8%	+5,3%
Rundvee	1.292	1.080	1.170	1.031	989	+1,5%	-5,5%	-4,1%
Varkens	1.297	1.372	1.417	1.285	1.422	-0,1%	+10,8%	+10,7%
Pluimvee	195	271	294	309	355	+17,0%	-1,8%	+14,9%
Dierlijke producten	1.011	1.021	1.061	851	789	+1,6%	-8,8%	-7,3%
Melk	863	892	936	724	721	+0,6%	-1,0%	-0,4%
Eieren	147	128	124	127	67	+7,1%	-50,7%	-47,2%

Bron (verplichte vermelding): Nationale Bank van België en Centrum voor Landbouweconomie tot in 2002, Afdeling Statistiek van de FOD Economie vanaf 2003.

Daar op het vlak van de intermediaire consumptie de totale variatie van de uitgaven zeer zwak is (-0,3%), vertoont de bruto toegevoegde waarde tegen marktprijzen een daling van meer dan 7%. Wat het intermediair verbruik betreft moet aangestipt worden dat de prijs van de veevoerders begin dit jaar een significante stijging kende, als gevolg van de sterke koersstijging van de granen in 2003, maar vanaf de maand augustus namen de prijzen van de voeders terug af.

Met nagenoeg stabiele afschrijvingen (+1,5%) kent de netto toegevoegde waarde een daling van 10%. Rekening houdend met de evolutie van de vergoeding aan de loontrekkenden, de overige belastingen op de productie en de overige subsidies op de productie (die verder groeien, met een stijging van 10% in 2004), vermindert het netto overschot van de exploitatie met 11,6%. Na de vergoeding van het vast kapitaal en de leningen, bekomt men het netto inkomen van de onderneming, dit wil zeggen het inkomen dat de vergoeding vormt voor de arbeid van het bedrijfshoofd en/of de niet bezoldigde familieleden; het omvat dus de winst van de landbouwer als ondernemer. Dit inkomen neemt met 17,4% af, en bevestigt alzo, na een voorbijgaande stijging in 2003, een zeer duidelijke neerwaartse tendens vanaf 1990. Indien deze bevestigd wordt, zou trouwens dit inkomen 2004, samen met dat van 2002, het laagste zijn sedert minstens 1980.

Landbouw en aanverwante activiteiten – Nieuwsflits

Vooruitzichten van de landbouweconomische rekeningen (1990-2004)

	in miljoen euro					Raming 2004	Variatiefactor 2004/2003 in %		Evolutie 2004/2003 in %
	1990	1995	2000	2003	Volume		Prijs		
Intermediair verbruik	3.931	4.290	4.241	4.135	4.121	-1,1%	+0,7%	-0,3%	
Zaai- en plantgoed	227	243	241	284	300	-0,1%	+5,7%	+5,6%	
Energie en smeermiddelen	262	286	383	388	386	+0,0%	-0,4%	-0,4%	
Meststoffen	263	209	229	241	247	-0,1%	+2,9%	+2,7%	
Veevoeder	2.299	2.525	2.246	2.046	2.005	-2,0%	-0,0%	-2,0%	
Fytosanitaire producten	158	157	194	182	181	-0,1%	-0,0%	-0,2%	
Onderhoud van materieel	241	294	330	350	353	+0,1%	+0,6%	+0,7%	
Onderhoud van gebouwen	47	55	64	60	59	-1,0%	-0,8%	-1,8%	
Uitgaven voor veeartsen	143	163	188	193	192	-1,5%	+1,1%	-0,4%	
Andere goederen en diensten	243	304	299	322	327	+0,0%	+1,4%	+1,4%	
Bruto toegevoegde waarde tegen basisprijzen	2.907	2.661	2.871	2.670	2.474			-7,4%	
- Afschrijvingen	497	591	600	594	603			+1,5%	
Netto toegevoegde waarde tegen basisprijzen	2.410	2.070	2.271	2.076	1.871			-9,9%	
Inkomensvormingsrekening									
- Niet-productgebonden belastingen op productie	7	8	17	17	17			+0,0%	
+ Niet-productgebonden subsidies	154	128	77	73	81			+10,0%	
Factorinkomens	2.557	2.191	2.331	2.132	1.934			-9,3%	
- Beloning van werknemers	179	256	309	374	381			+1,8%	
Exploitatieoverschot/gemengd inkomen	2.378	1.935	2.022	1.759	1.554			-11,6%	
Rekening voor inkomen uit bedrijfsuitoefening									
- Betaalde pacht	125	143	166	175	175			+0,0%	
- Betaalde intresten	370	481	397	371	375			+1,0%	
Netto bedrijfsinkomen	1.883	1.311	1.459	1.216	1.004			-17,4%	
Totaal aantal landbouwarbeidskrachten (VAK)	93.700	79.030	74.440	72.898	71.901			-1,4%	
Netto toegevoegde waarde/arbeidseenheid (in euro)	27.290	27.723	31.319	29.253	26.904			-8,0%	

Bron (verplichte vermelding): Nationale Bank van België en Centrum voor Landbouweconomie tot in 2002, Afdeling Statistiek van de FOD Economie vanaf 2003.

Er wordt nogmaals aan herinnerd dat deze ramingen geen rekening houden met de evolutie van de subsidies en de taksen op de producten. Voor de subsidies kan men er zich aan verwachten dat deze hoger zijn dan in 2003, dankzij de nieuwe compenserende hulp voor melk. De daling van het inkomen is dan waarschijnlijk ietwat minder uitgesproken.

Uitgedrukt per landbouwarbeidseenheid is de achteruitgang van de netto toegevoegde waarde enigszins beperkt (-8%) vermits het volume van de arbeidskrachten in de landbouw afneemt. De achteruitgang is daarentegen belangrijker voor het netto-inkomen per arbeidseenheid (-11,7%). Ten opzichte van het gemiddelde van de 4 voorbije jaren en uitgedrukt onder de vorm van index (2000-2003 = 100), zou de index 2004 uitkomen op 88. Gedeflateerd met de impliciete index van de prijzen van het BBP (gegevens Eurostat), zou de index 2004 slechts 84 bedragen.

Methodologische nota

De macro-economische rekeningen geven een beschrijving van de vorming van het inkomen uit landbouwactiviteit. De voorgestelde raming is opgesteld door toepassing van evolutie-coëfficiënten (voor volume en prijs) op de waarden van de landbouweconomische rekeningen 2003.

Landbouw en aanverwante activiteiten – Nieuwsflits

Deze coëfficiënten zijn, voor wat de volumes van de productie betreft, gebaseerd op de oppervlakten uit de landbouwtelling 2004, de eerste ramingen van de opbrengsten voor de akkerbouw- en de voedergewassen, en op de meest recente statistieken over de dierlijke productie (oktober 2004): rundvlees, varkensvlees, vlees van gevogelte, melk en consumptie-eieren. Voor de tuinbouwproducties worden de ramingen uitgevoerd uitgaande van de evolutie van de oppervlakten. Voor de prijzen komen de coëfficiënten voort uit de vergelijking van de prijsindices 2004, opgevolgd door de Algemene Directie van de Statistiek en economische Informatie, met de indices van 2003 (aangepast voor de teelten waarvan de campagne niet samenvalt met het burgerlijk jaar).

Het netto exploitatieoverschot meet de opbrengst van de grond, het kapitaal en de niet-bezoldigde arbeidskracht. Al de waarden worden berekend tegen basisprijs, d.w.z. tegen marktprijs (of door de producent ontvangen prijs) waaraan de (directe) subsidies op producten worden toegevoegd en waarvan de taksen worden afgetrokken.

De evolutie van de aankopen van intermediaire consumptie vormt een eerste raming die wordt opgesteld op basis van de evolutie van oppervlakten (voor de zaden, de meststoffen en de fytosanitaire producten) of van de gemiddelde grootte van de veestapels runderen, varkens, geiten of gevogelte (voor de dierenvoerders en de uitgaven voor diergeneeskunde).

De netto toegevoegde waarde meet de waarde die door alle landbouwexploitaties gecreëerd wordt na aftrek van de consumptie van het vast kapitaal (afschrijvingen). De netto toegevoegde waarde tegen factorkosten (gedefinieerd als de netto toegevoegde waarde tegen marktprijs waarvan de overige belastingen op de productie worden afgetrokken en waaraan de overige subsidies op productie worden toegevoegd) meet de vergoeding van al de productiefactoren (grond, kapitaal en arbeidskracht) en kan "factorinkomen in de landbouw" genoemd worden, daar zij het geheel van de waarde vertegenwoordigt die door een productieve eenheid gerealiseerd wordt. De overige subsidies aan de productie zijn andere subsidies dan die op producten (gestort per geproduceerde eenheid van een goed of dienst). De overige belastingen op de productie vertegenwoordigen al de belastingen die de ondernemingen dragen uit hoofde van hun productieactiviteiten, onafhankelijk van de hoeveelheid of de waarde van de geproduceerde of verkochte goederen of producten.

Het netto-overschot van de exploitatie meet de opbrengst van de grond, het kapitaal en de niet-bezoldigde arbeidskracht.

Het netto bedrijfsinkomen, bekomen door van het netto exploitatieoverschot de huren af te trekken (d.w.z. de pachten) en de betaalde interesten, meet de vergoeding van de niet-bezoldigde arbeidskracht, van de gronden die eigendom zijn van de bedrijven en van het kapitaal.

In het geval van individuele ondernemingen vertegenwoordigt dit inkomen van de onderneming enerzijds de vergoeding voor de arbeid van het landbouwbedrijfshoofd (en van de niet-bezoldigde familiale werkers), anderzijds het resterend inkomen van de onderneming, zonder de mogelijkheid om deze twee componenten te scheiden (de term "bedrijfshoofd" betekent hier natuurlijk alle personen die een individuele onderneming van de activiteitstak leiden). Het gaat dus om een gemengd inkomen.

De netto toegevoegde waarde per werknemer is de toegevoegde waarde gedeeld door het aantal landbouw-arbeidseenheden (één VAK vertegenwoordigt een persoon die voltijds op het bedrijf werkt). Het netto-inkomen per arbeider wordt bekomen vanuit het netto-inkomen van de onderneming waaraan de vergoeding aan de werknemers wordt toegevoegd. Deze stelt het inkomen per arbeidseenheid voor, wat ook de oorsprong ervan is (bezoldigde of niet-bezoldigde arbeid).

Slachtingen van dieren

Totaal van dieren geslacht in de openbare en particuliere slachthuizen Januari 2005 (1)

Categorieën dieren	Aantal (stuks)	Levend gewicht (kg)	Geslacht gewicht (kg)
Totaal van de geslachte dieren	966 356	141 025 923	106 335 615
Totaal van de runderen	66 724	35 248 227	21 924 600
Kalveren	24 132	6 298 452	3 905 044
Totaal van het groot vee	42 592	28 949 775	18 019 556
Ossen	44	30 932	19 179
Stieren	16 133	11 551 228	7 392 780
Koeien	25 380	16 700 040	10 187 024
Vaarzen	1 035	667 575	420 573
Totaal van de varkens	889 118	104 915 924	83 932 741
Varkens van minder dan 30 kg	382
Varkens van 30 tot minder dan 90 kg	7 284
Varkens van 90 kg en meer	881 452
Schape	5 306	217 546	108 779
Lammers	4 190	167 600	83 800
Geiten en geitjes	70	2 800	1 400
Veulens	54	14 310	8 586
Paarden	894	459 516	275 709

Dieren geslacht in de openbare slachthuizen - Januari 2005 (1)

Categorieën dieren	Aantal (stuks)	Levend gewicht (kg)	Geslacht gewicht (kg)
Totaal van de geslachte dieren	80 859	18 052 683	12 429 632
Totaal van de runderen	21 369	11 253 811	7 050 503
Kalveren	8 152	2 127 672	1 319 157
Totaal van het groot vee	13 217	9 126 139	5 731 346
Ossen	38	26 714	16 563
Stieren	7 446	5 331 336	3 412 055
Koeien	5 408	3 558 464	2 170 664
Vaarzen	325	209 625	132 064
Totaal van de varkens	55 705	6 573 190	5 258 554
Varkens van minder dan 30 kg	142
Varkens van 30 tot minder dan 90 kg	122	122	..
Varkens van 90 kg en meer	55 441
Schape	3 494	143 254	71 630
Lammers	126	5 040	2 520
Geiten en geitjes	2	80	40
Veulens	26	6 890	4 134
Paarden	137	70 418	42 251

(1) Onderworpen aan de keuring en geschikt verklaard voor het gebruik.

Slachtingen van dieren

Dieren geslacht in de particuliere slachthuizen - Januari 2005 (1)

Categorieën dieren	Aantal (stuks)	Levend gewicht (kg)	Geslacht gewicht (kg)
Totaal van de geslachte dieren	885 310	122 866 142	93 839 160
Totaal van de runderen	45 168	23 887 318	14 807 274
Kalveren	15 931	4 157 991	2 577 956
Totaal van het groot vee	29 237	19 729 327	12 229 318
Ossen	4	2 812	1 744
Stieren	8 627	6 176 932	3 953 233
Koeien	19 901	13 094 858	7 987 863
Vaarzen	705	454 725	286 478
Totaal van de varkens	833 413	98 342 734	78 674 187
Varkens van minder dan 30 kg	240
Varkens van 30 tot minder dan 90 kg	7 162
Varkens van 90 kg en meer	826 011
Schapen	1 812	74 292	37 149
Lammeren	4 064	162 560	81 280
Geiten en geitjes	68	2 720	1 360
Veulens	28	7 420	4 452
Paarden	757	389 098	233 458

Noodslachtingen - Januari 2005 (1)

Categorieën dieren	Aantal (stuks)	Levend gewicht (kg)	Geslacht gewicht (kg)
Totaal van de geslachte dieren	187	107 098	66 823
Totaal van de runderen	187	107 098	66 823
Kalveren	49	12 789	7 931
Totaal van het groot vee	138	94 309	58 892
Ossen	2	1 406	872
Stieren	60	42 960	27 492
Koeien	71	46 718	28 497
Vaarzen	5	3 225	2 031
Totaal van de varkens	-	-	-
Varkens van minder dan 30 kg	-
Varkens van 30 tot minder dan 90 kg	-
Varkens van 90 kg en meer	-
Schapen	-	-	-
Lammeren	-	-	-
Geiten en geitjes	-	-	-
Veulens	-	-	-
Paarden	-	-	-

(1) Onderworpen aan de keuring en geschikt verklaard voor het gebruik.

Diensten, handel en vervoer

Binnenlandse handel

Binnenlandse handel

T2. Omzet van de grote distributieondernemingen: Kettingindexcijfers weekbericht - Basisjaar 1995 = 100

T2.1 Grote distributieondernemingen

Groot warenhuizen met verschillende afdelingen					
	Totaal	Voeding	Textiel- en kledingsartikelen, schoenen	Huishoudartikelen	Andere artikelen
2002	120	119	115	135	113
2003	122	121	118	142	108
2004	125	125	118	142	109
2004					
Januari	132	124	163	163	98
Februari	107	111	84	131	88
Maart	119	123	101	138	100
April	125	129	113	135	108
Mei	117	117	103	143	102
Juni	122	122	106	141	114
Juli	129	125	151	139	113
Augustus	114	119	91	126	105
September	116	120	106	126	100
Oktober	127	128	131	140	103
November	123	122	118	133	118
December	165	165	146	186	158
2005					
Januari	125	119	161	143	94
Februari	109	117	84	123	88

Ondernemingen met bijhuizen						Supermarkten
	Totaal	Voeding	Textiel- en kledingsartikelen, schoenen	Huishoudartikelen	Andere artikelen	Totaal
2002	141	140	114	128	172	114
2003	149	148	116	136	186	119
2004	156	154	119	148	197	122
2004						
Januari	157	149	141	169	180	122
Februari	132	138	81	123	161	112
Maart	150	154	109	123	174	121
April	158	157	132	119	190	123
Mei	151	149	117	122	193	122
Juni	155	158	107	141	196	123
Juli	164	157	134	171	209	128
Augustus	143	143	92	149	191	124
September	149	146	124	131	180	116
Oktober	160	155	144	133	188	120
November	154	150	115	150	205	114
December	200	189	130	251	297	138
2005						
Januari	152	141	142	171	180	113
Februari	135	143	78	129	158	109

Binnenlandse handel

T2. Omzet in de kleinhandel:

Kettingindexcijfers weekbericht - Basisjaar 1995 = 100

T2.2 Andere handel, totaal van kleinhandelsondernemingen & nieuwe personenwagen

	Andere handel				
	Totaal	Voeding	Textiel- en kledingsartikelen, schoenen	Huishoudartikelen	Andere artikelen
2002	119	112	112	111	128
2003	117	112	105	110	128
2004	119	117	107	115	127
2004					
Januari	119	111	122	112	125
Februari	109	103	92	103	122
Maart	119	114	105	110	131
April	118	117	118	110	121
Mei	118	117	107	112	125
Juni	121	121	100	115	131
Juli	119	117	124	122	116
Augustus	107	110	85	103	115
September	120	117	111	119	124
Oktober	125	119	109	120	137
November	116	111	99	116	121
December	142	141	109	134	159
2005					
Januari	112	108	116	97	126
Februari	103	103	82	94	121

	Totaal van kleinhandelsondernemingen						Nieuwe personenwagen	
	Waarde	Hoeveelheid	Voeding	Textiel- en kledingsartikelen, schoenen	Huishoudartikelen	Andere artikelen	Waarde	Hoeveelheid
2002	128	117	125	126	123	144	155	127
2003	129	116	129	120	123	143	156	124
2004	133	118	135	123	128	143	169	131
2004								
Januari	134	119	132	142	128	144	186	153
Februari	119	106	119	100	114	139	217	161
Maart	131	116	132	116	121	148	243	198
April	133	117	136	136	121	132	222	173
Mei	130	115	131	123	125	136	168	127
Juni	134	118	137	115	129	141	187	141
Juli	135	120	137	142	139	128	138	101
Augustus	122	108	129	97	118	129	124	96
September	131	116	131	128	129	133	141	109
Oktober	138	122	136	132	131	154	161	126
November	130	115	130	115	130	134	137	109
December	162	144	166	128	155	195	101	81
2005								
Januari	129	114	127	140	116	135	219	166
Februari	117	103	123	92	110	132	185	147
Maart							229	168

Statistische domeinen

- Algemeen
- Grondgebied en leefmilieu
- Bevolking
- Samenleving
- Economie en financiën
- Landbouw en aanverwante activiteiten
- Industrie
- Diensten, handel en vervoer

Algemene Directie Statistiek en Economische Informatie
NIS NATIONAAL INSTITUUT VOOR DE STATISTIEK
B-1000 Brussel
tel. 02/548.63.65 - 02/548.63.66
fax 02/548.63.67

<http://statbel.fgov.be>
info@statbel.mineco.fgov.be

5 € *
ISSN 0771 - 0410

*Per nummer (excl. verzendingskosten): 5 € | Abonnement (excl. verzendingskosten): 50 €
Verantwoordelijke uitgever: R. Massant, Leuvenseweg 44 - B-1000 Brussel
Ondernemingsnummer FOD Economie, KMO, Middenstand en Energie: 0314.595.348