

I. ECONOMIE EN FINANCIEN

Conjunctuurindicatoren

Kalender voor het uitbrengen van de NIS-indicatoren	5
Productie-indexen (basis 2000 = 100) - Februari 2005	6
Indexen van de nieuwe orders - Februari 2005.....	8

II. INDUSTRIE EN BOUWNIJVERHEID

Industrie

Waterdistributie - Februari 2005	12
--	----

III. DIENSTEN, HANDEL EN VERVOER

Vervoer

Evolutie van de tot het verkeer toegelaten motorvoertuigen van 1999 tot maart 2005	14
--	----

In deze publicatie vindt u **de recentste statistieken** van de volgende domeinen : Leefmilieu, bevolking, samenleving, economie en financiën, landbouw, industrie, diensten, handel en vervoer.

Daarnaast biedt onze website <http://statbel.fgov.be> een selectie van statistieken, die dagelijks worden bijgewerkt.

Publicaties bestelt u door storting op postrekening nr. 679-2005886-23 van het Nationaal Instituut voor de Statistiek te Brussel.

Voor meer informatie :
Statistiek en Economische Informatie
Leuvenseweg, 44 - 1000 Brussel
Tel. : 02/548.63.66 - Fax: 02/548.63.67

LUIK

Bd de la Sauvenière, 73-75 - 4000 Luik
Tel: 04/223.84.10
Fax: 04/222.49.94

GENT

Coupure Rechts, 620 - 9000 Gent
Tel: 09/267.27.27/30/31
Fax: 09/267.27.29

CHARLEROI

Bd Audent 14/5 - 6000 Charleroi
Tel: 071/27.44.14
Fax: 071/27.44.19

ANTWERPEN

Italiëlei 124, Bus 85 -2000 Antwerpen
Tel: 03/229.07.07
Fax: 03/233.28.30

CONVENTIONELE TEKENS

Gegevens ontbreken	..
0 of minder dan de helft van de gebruikte eenheid	-
Voorlopige cijfers	(*)
De komma wordt gebruikt om de eenheden te scheiden van de decimalen	

Verantwoordelijke uitgever : Fernand Sonck.

Auteursrecht voorbehouden

Het reproduceren van de inhoud van deze publicatie is niet toegestaan, noch geheel, noch gedeeltelijk, noch in de oorspronkelijke, noch in bewerkte vorm, tenzij met schriftelijke machtiging vanwege de Algemene Directie Statistiek en Economische Informatie.

Het gebruiken van de inhoud van deze publicatie als toelichting of bewijsvoering in een artikel, een boekbespreking of een boek is toegestaan, mits duidelijke en nauwkeurige bronvermelding.

Economie en financiën
Conjunctuurindicatoren

Kalender voor het uitbrengen van de NIS-indicatoren

De indicatoren zijn beschikbaar op de aangeduide dag om 0 uur op onze website <http://statbel.fgov.be>

Beschikbaar vanaf	Indicator	Referentieperiode	Frequentie
APRIL 2005			
21	Faillissementen	maart 2005	maandelijks
21	Omzetindexen (PRODCOM)	februari 2005	maandelijks
28	Kleinhandelsindexen	januari 2005	maandelijks
28	Indexcijfers van de consumptieprijzen (*)	april 2005	maandelijks
28	Bouwvergunningen	februari 2005	maandelijks
28	Afzetprijnsindexen	maart 2005	maandelijks
28	Statistiek van toerisme en hotelwezen	oktober 2004	maandelijks
MEI 2005			
4	Werknemersindexen	februari 2005	maandelijks
4	Indexen van gewerkte uren	februari 2005	maandelijks
12	Productie-indexen	maart 2005	maandelijks
14	Faillissementen	april 2005	maandelijks
19	Indexen van de nieuwe orders	maart 2005	maandelijks
19	Omzetindexen (PRODCOM)	maart 2005	maandelijks
26	Bouwvergunningen	maart 2005	maandelijks
26	Afzetprijnsindexen	april 2005	maandelijks
29	Statistiek van toerisme en hotelwezen	november 2004	maandelijks
30	Indexcijfers van de consumptieprijzen (*)	mei 2005	maandelijks
31	Kleinhandelsindexen	februari 2005	maandelijks
JUNI 2005			
2	Indexen van de loonmassa	1ste kwartaal	driemaandelijks
2	Werknemersindexen	maart 2005	maandelijks
2	Indexen van gewerkte uren	maart 2005	maandelijks
9	Productie-indexen	april 2005	maandelijks
11	Faillissementen	mei 2005	maandelijks
16	Indexen van de nieuwe orders	april 2005	maandelijks
16	Omzetindexen (PRODCOM)	april 2005	maandelijks
23	Afzetprijnsindexen	mei 2005	maandelijks

(*) Beschikbaar om 12u, na de vergadering van de Indexcommissie.

Deze kalender kan op aanvraag ook afzonderlijk verkregen worden.

(Tel.02/548.68.63 - 63.66 - Fax. 02/548.63.67)

Conjunctuurindicatoren - Persbericht

Februari 2005* : productie industrie : -0,9% ; bouw: status-quo

De **seizoengezuiverde index van de productie** van de industrie zonder de bouwnijverheid van de laatste drie maanden in vergelijking met de drie voorgaande maanden, is in België gedaald met 0,9%; in de bouwnijverheid bleef ze gelijk (+ 0,0%).

De **trend** van de laatste drie maanden vertoont in vergelijking met de drie maanden daarvoor een status quo (-0,4%) voor het hele land. Op gewestelijk niveau is er een daling van de productie met 1,1% in Vlaanderen, in Wallonië bleef de productie gelijk (+0,0%)**.

Een uitsplitsing naargelang het type van producten geeft -1,5% voor de intermediaire goederen, +0,0% voor de investeringsgoederen, -2,6% voor de duurzame consumptiegoederen en +1,0% voor de niet-duurzame consumptiegoederen. De bouwnijverheid, anderzijds, daalde met 0,5%.

Volgende persbericht : **12/5/2005**

*
* *

Overnemen mag mits bronvermelding: FOD Economie – NIS

Op de volgende bladzijden vindt U de bijhorende tabellen en grafieken.

Meer informatie over de conjunctuur !

⇒ Bekijk ook, voor een totaalbeeld van de Belgische en Europese conjunctuur, de viertalige conjunctuurportalsite van het NIS op het internet :

<http://statbel.fgov.be/indicators>

⇒ Alle methodologische toelichtingen bij de cijfers kunt U bij de Eenheid Conjunctuur vragen.

⇒ Het is mogelijk om gegevens over de productie meer uitgesplitst (per subsector, per gewest) of verder bewerkt (vb. seizoengezuiverd) toegestuurd te krijgen, eenmalig of maandelijks (per abonnement).

⇒ Naast de productie-indexen beschikken we over vele andere conjunctuurgegevens : werknemers, nieuwe orders, loonmassa, gewerkte uren, omzet, materiaalkosten, afzetprijzen, bouwvergunningen,

* (% stijging van de laatste drie maanden, tot en met februari 2005, tegenover voorgaande driemaandsperiode, seizoengezuiverde waarden)

** de programma's voor seizoenuivering en trendberekening beschouwen elke reeks op zich; daardoor kan het gebeuren dat de optelling van de deelresultaten (van gewesten of producttypes) afwijkt van de globale resultaten.

Conjunctuurindicatoren - Persbericht

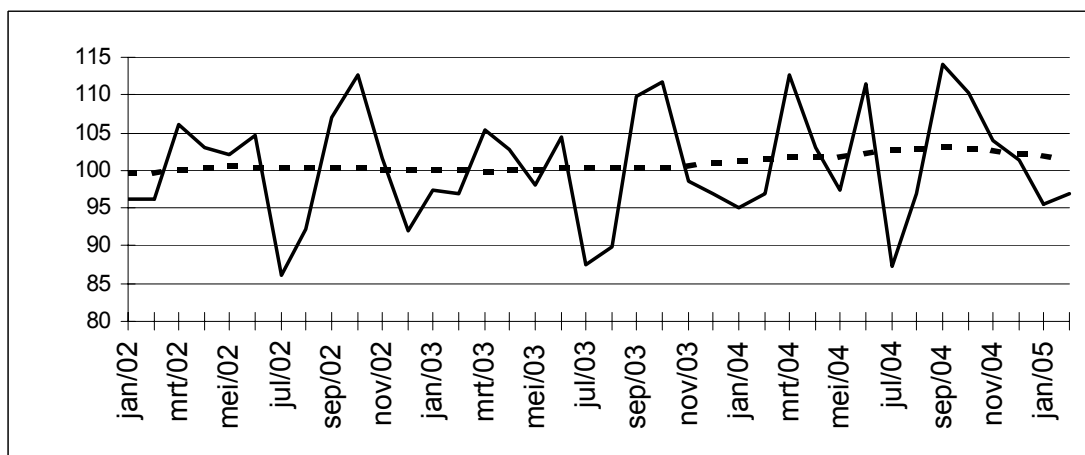
Productie

Bruto-indexen (2000=100)
Volume-indexen van de industriële productie

	Jan	Feb	Maart	April	Mei	Juni	Juli	Aug	Sept	Okt	Nov	Dec	Jaar
Totale industrie (zonder bouwnijverheid)													
2004	98,2	98,7	113,3	104,6	99,3	111,8	97,3	97,7	115,6	111,9	107,0	107,0	105,2
2005	101,8	100,4											
Bouwnijverheid													
2004	82,7	90,1	109,4	96,0	89,2	109,1	49,1	92,9	107,7	103,5	91,1	79,5	91,7
2005	71,6	82,8											
Totale industrie (zonder bouwnijverheid)													
2004	99,8	101,4	111,3	104,6	104,5	110,4	97,6	98,8	114,0	115,1	109,0	104,5	105,9
2005	103,4	100,4											
Bouwnijverheid													
2004	87,4	93,0	105,9	97,7	102,0	106,7	53,8	93,5	105,3	108,1	97,0	76,0	93,9
2005	76,3	82,8											

Indexen per werkdag
Rekening houdend met de ongelijke duur en samenstelling van de maanden

Trend
Totale industrie; na uitschakeling van seizoen- en toevallige schommelingen



Bruto-indexen:
—————
Trend :
.....

Evolutie van de trend
Vergelijking van de laatste drie maanden met de drie voorgaande maanden

↗↗ > 2.5%
↗ 0.5% tot 2.5%
→ -0.5% tot 0.5%
↘ 2.5% tot -0.5%
↘↘ < -2.5%

Bedrijfstakken / Hoofdindustriegroepen	België	Vlaanderen	Wallonië	Brussel
Totale industrie	↘	↘	→	↘↘
Totale industrie (zonder bouwnijverheid)	→	↘	→	↘↘
Intermediaire goederen	↘	↘↘	→	↘↘
Investeringsgoederen	→	→	↗↗	↘↘
Duurzame consumptiegoederen	↘↘	↘↘	→	↘↘
Niet-duurzame consumptiegoederen	↗	↗	↗	↘↘
Winning van delfstoffen	↗↗	↘	↗↗	
Voedings- en genotmiddelen	→	→	↗	↘
Textiel, kleding, leer en leerproducten	↘↘	↘	↘↘	→
Papier en karton; uitgeverijen en drukkerijen	↗	↘	↘↘	↗
Chemische, rubber- en kunststofnijverheid	↗	↗	↗	↘↘
Metaalverwerking	→	→	↗	↘
Cokes, geraffineerde aardolieproducten en splijt- en kweekstoffen	→	↗	↘↘	
Niet-metaalhoudende minerale producten	↘	↗	↘	↘↘
Metallurgie	↘	↘↘	→	
Meubels	↘	↘	↗	
Elektriciteit	↗	→	↗	↘
Bouwnijverheid	→	↘	↘	↘

Conjunctuurindicatoren – Persbericht

Februari 2005* : nieuwe orders industrie : -0,8% ; bouw : +5,8%

De seizoengezuiverde index van de **nieuwe orders** van industrie met productie op basis van orders van de laatste drie maanden in vergelijking met de drie voorgaande maanden, is in België gedaald met 0,8% ; in de bouwnijverheid stegen ze met 5,8%.

De **trend** van de laatste drie maanden vertoont, in vergelijking met de drie maanden daarvoor, een status quo (-0,4%) voor het hele land. Op gewestelijk niveau is er een daling van de nieuwe orders met 1,8% in Vlaanderen, in Wallonië stegen ze met 1,1%**.

Wat de belangrijkste sectoren betreft, bedragen de trendveranderingen +1,1% voor de chemische nijverheid, -0,3% voor de metaalverwerking en +2,7% voor de bouwnijverheid.

Volgende persbericht op : **19/5/2005**

*
* *

Overnemen mag mits bronvermelding: FOD Economie – NIS

Op de volgende bladzijde vindt U de bijhorende tabellen en grafieken.

Meer informatie over de conjunctuur !

⇒ Bekijk ook, voor een totaalbeeld van de Belgische en Europese conjunctuur, de viertalige conjunctuurportalsite van het NIS op het internet :

<http://statbel.fgov.be/indicators>

⇒ Alle methodologische toelichtingen bij de cijfers kunt U bij de Eenheid Conjunctuur vragen.

⇒ Het is mogelijk om gegevens over de nieuwe orders meer uitgesplitst (per subsector, per gewest) of verder bewerkt (vb. seizoengezuiverd) toegestuurd te krijgen, eenmalig of maandelijks (per abonnement).

⇒ Naast de indexen van de nieuwe orders beschikken we over vele andere conjunctuurgegevens : werknemers, productie-indexen, loonmassa, gewerkte uren, afzetprijs, materiaalkosten, omzet, bouwvergunningen, ...

* (% stijging van de laatste drie maanden, tot en met februari 2005, tegenover voorgaande driemaandsperiode, seizoengezuiverde waarden)

** de programma's voor seizoenuivering en trendberekening beschouwen elke reeks op zich; daardoor kan het gebeuren dat de optelling van de deelresultaten (van gewesten of producttypes) afwijkt van de globale resultaten.

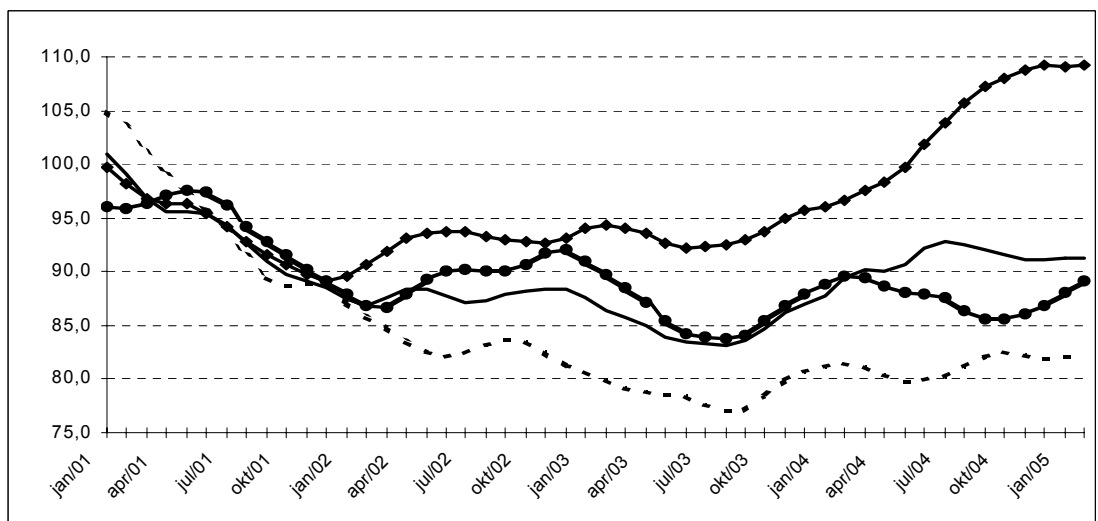
Conjunctuurindicatoren – Persbericht

Nieuwe orders

**Bruto-indexen
(2000=100)**
Volume-indexen
van de nieuwe
orders

	Jan	Feb	Maart	April	Mei	Juni	Juli	Aug	Sept	Okt	Nov	Dec	Jaar
Industrie met productie op basis van orders													
2004	81,8	87,7	100,2	92,8	86,3	102,8	85,6	83,2	100,6	98,2	91,4	90,7	91,8
2005	88,4	89,9											
Bouwnijverheid													
2004	79,2	88,8	95,1	92,7	83,7	99,0	71,7	79,2	91,1	88,0	88,6	93,8	87,6
2005	78,4	88,1											
Industrie met productie op basis van orders													
2004	84,0	88,1	89,9	90,7	88,7	95,2	93,1	95,0	94,0	92,8	92,5	92,2	91,3
2005	92,8	92,1											
Bouwnijverheid													
2004	86,5	96,8	88,5	90,7	82,4	89,9	94,0	81,5	84,4	83,4	84,8	86,0	87,4
2005	86,2	95,1											

**Seizoen-gezuiverde
indexen**
Na uitschakeling
van seizoen-
schommelingen



Trend
Na uitschakeling
van seizoen- en
toevallige
schommelingen

**Industrie en
bouwnijverheid :**
—◆—

Metaalverwerking :
- - -

**Chemische
nijverheid :**
—●—

Bouwnijverheid :
—■—

**Evolutie van de
trend**
Vergelijking van de
laatste drie
maanden met de
drie voorgaande
maanden

↗↗ > 2,5%

↗ 0,5% tot 2,5%

→ -0,5% tot 0,5%

↘ -2,5% tot -0,5%

↘↘ < -2,5%

Bedrijfstakken	België	Vlaanderen	Wallonië	Brussel
Industrie en bouw met productie op basis van orders	→	↘	↗	↗↗
Industrie met productie op basis van orders	↘	↘	→	↗
Textiel en kleding	↘	↘	↘↘	↘↘
Textiel	↘↘	↘	↘↘	↘
Kleding en bont	↘	→	↘↘	↘↘
Papier en karton	↘↘	↘	↘↘	↗
Chemische nijverheid	↗	↗	↘↘	
Metallurgie	↗↗	↘	↘↘	
Metaalverwerking	→	→	→	↘
Producten van metaal	→	→	↘	→
Machines, apparaten en werktuigen	↘	→	↘	↘
Elektrische en elektronische apparaten en instrumenten	↗	↗	↗↗	↗
Transportmiddelen	→	→	↘↘	
Bouwnijverheid	↗↗	↘	↗	↗↗

Industrie en bouwnijverheid

Industrie

NIET-PRODCOM - Waterdistributie

Waterdistributie in volume en aantal aansluitingen

	Volume opgevangen grondwater	Volume oppervlaktewater behandeld met het oog op de verdeling	Volume water ontvangen van andere maatschappijen	Totaal	Volume water afgestaan aan andere maatschappijen	Verlies	Volume beschikbaar voor de verdeling	Aantal gebruikte aansluitingen
	1 000 m ³	1 000 m ³	1 000 m ³	1 000 m ³	1 000 m ³	1 000 m ³	1 000 m ³	x 1000
1993	41 771	18 514	15 740	76 025	12 965	7 635	55 425	3 311
1994	42 066	17 808	15 217	75 091	12 257	7 898	54 935	3 205
1995	42 663	17 884	15 446	75 993	12 379	8 327	55 287	3 409
1996	40 568	19 328	18 886	78 783	12 679	7 520	58 584	3 547
1997	40 978	22 307	25 504	88 789	15 920	7 497	65 371	3 868
1998	40 285	21 595	24 635	86 515	19 476	7 242	59 797	3 971
1999	41 175	20 923	24 376	86 473	18 965	7 383	60 125	3 991
2000	41 456	20 623	24 196	86 275	18 815	7 278	60 182	4 034
2001	41 866	20 506	22 095	84 467	16 271	7 519	60 676	4 086
2002	40 367	20 680	20 633	81 679	14 743	7 321	59 615	4 123
2003	42 061	20 835	21 197	84 093	15 035	7 532	61 526	4 154
2004	40 514	21 197	20 424	82 135	14 372	7 589	60 174	4 168
2003 Januari	43 081	21 695	21 806	86 582	15 311	7 976	63 295	4 142
Februari	38 428	19 911	20 286	78 625	13 542	7 271	57 812	4 143
Maart	40 898	22 358	20 333	83 589	14 643	8 006	60 940	4 147
April	42 583	21 885	21 152	85 620	15 188	7 511	62 922	4 148
Mei	40 776	21 066	20 451	82 292	14 034	7 591	60 668	4 151
Juni	42 434	22 095	20 813	85 342	14 788	8 200	62 354	4 155
Juli	42 759	21 978	22 229	86 966	16 006	7 933	63 026	4 156
Augustus	44 196	21 507	22 280	87 984	16 783	8 442	62 758	4 158
September	44 395	16 750	18 970	80 114	13 719	4 798	61 597	4 156
Oktober	45 229	20 575	21 568	87 371	16 336	7 530	63 505	4 158
November	39 874	19 516	22 056	81 447	14 794	8 097	58 555	4 159
December	40 084	20 688	22 417	83 189	15 278	7 034	60 877	4 176
2004 Januari	42 319	21 327	20 903	84 549	14 579	7 585	62 385	4 153
Februari	37 442	20 182	18 591	76 215	13 539	6 878	55 798	4 155
Maart	40 813	21 149	21 122	83 084	14 134	8 239	60 711	4 159
April	42 405	21 115	21 231	84 751	15 290	7 730	61 731	4 161
Mei	43 127	21 685	22 243	87 056	15 606	7 633	63 816	4 162
Juni	40 598	21 093	20 075	81 766	14 505	7 863	59 398	4 172
Juli	39 687	20 752	19 581	80 021	14 049	7 132	58 840	4 172
Augustus	39 241	21 358	19 513	80 112	14 471	7 312	58 329	4 173
September	38 752	21 362	20 186	80 300	13 633	7 578	59 089	4 177
Oktober	40 366	21 396	20 244	82 005	13 931	8 044	60 030	4 175
November	41 341	20 834	20 792	82 967	14 217	6 699	62 052	4 176
December	40 071	22 112	20 606	82 789	14 508	8 373	59 908	4 184
2005 Januari	38 879	21 498	19 719	80 097	13 662	7 655	58 780	4 216
Februari	38 225	21 040	18 849	78 114	13 224	7 744	57 146	4 220

Diensten, handel en vervoer

Vervoer

Vervoer

Evolutie van de tot het verkeer toegelaten nieuwe motorvoertuigen

Inschrijvingen van nieuwe tot het verkeer toegelaten motorvoertuigen							
	Totaal(3)	Personen- auto's	Auto-bussen en autocars	Voertuigen voor goederen- vervoer	Trekkers	Landbouw- trekkers	Moto's(1) scooters, auto- scooters(2)
1999	577 284	504 203	971	63 429	5 795	2 886	27 539
2000	601 659	531 640	1 150	60 261	5 521	3 087	24 685
2001	573 797	499 779	968	64 360	5 758	2 932	21 130
2002	535 300	472 830	1 080	53 322	4 649	3 419	21 554
2003	528 399	463 173	896	56 125	4 818	3 387	22 267
2004	563 334	489 262	911	63 859	5 200	4 102	25 118
2004							
januari	54 598	47 460	84	6 048	729	277	1 252
februari	56 333	50 104	89	5 411	443	286	2 279
maart	69 673	61 465	127	6 953	606	522	3 194
april	61 163	53 726	108	6 256	496	577	3 625
mei	45 747	39 477	78	5 373	403	416	2 851
juni	50 836	43 895	121	5 945	423	452	3 396
juli	36 640	31 481	43	4 430	359	327	2 381
augustus	35 265	29 896	93	4 620	276	380	2 035
september	39 415	33 842	71	4 675	522	305	1 843
oktober	43 394	39 120	60	5 392	445	261	1 155
november	38 732	33 702	16	4 528	332	154	682
december	29 654	25 094	21	4 228	166	145	425
2005							
januari	59 430	51 442	134	6 668	926	260	1 214
februari	52 715	45 594	83	6 236	443	359	2 289
maart	60 803	52 518	102	7 228	557	398	2 903
april	0						
mei	0						
juni	0						
juli	0						
augustus	0						
september	0						
oktober	0						
november	0						
december	0						

(1) De bromfietsen met een cilinderinhoud van 50 cc en minder, die de snelheid van 40 km/u kunnen overschrijden, worden beschouwd als moto's

(2) Maximum cilinderinhoud van 350 cm³ en maximum gewicht van 350 kg.

(3) Moto's, scooters, auto-scooters niet inbegrepen.

Vervoer

Evolutie van de tot het verkeer toegelaten tweedehandsmotorvoertuigen

	Inschrijvingen van tweedehandsmotorvoertuigen					
	Totaal	Personen- auto's	Auto-bussen en autocars	Voertuigen voor goederen- vervoer	Trekkers	Landbouw- trekkers
1999	778 870	699 374	982	68 633	4 298	5 583
2000	783 010	697 755	965	73 181	5 232	5 877
2001	774 571	687 102	1 096	75 229	4 883	6 261
2002	776 377	688 134	864	76 953	4 359	6 067
2003	759 466	667 567	1 089	80 213	4 326	6 271
2004	775 518	678 731	910	84 497	4 412	6 968
2004						
januari	63 280	54 846	105	7 363	446	520
februari	65 021	56 824	70	7 166	376	585
maart	77 572	67 744	70	8 525	415	818
april	71 620	62 849	84	7 544	435	708
mei	61 918	54 691	45	6 297	322	563
juni	74 404	65 461	61	7 801	386	695
juli	60 981	53 724	71	6 329	321	536
augustus	61 969	54 560	132	6 336	362	579
september	66 026	57 722	82	7 250	446	526
oktober	63 452	55 458	53	7 046	355	540
november	55 668	48 490	41	6 426	260	451
december	53 607	46 362	96	6 414	288	447
2005						
januari	61 565	53 391	73	7 111	413	577
februari	63 236	55 037	50	7 170	337	642
maart	67 411	58 348	61	7 869	367	766
april	0					
mei	0					
juni	0					
juli	0					
augustus	0					
september	0					
oktober	0					
november	0					
december	0					

Statistische domeinen

- Algemeen
- Grondgebied en leefmilieu
- Bevolking
- Samenleving
- Economie en financiën
- Landbouw en aanverwante activiteiten
- Industrie
- Diensten, handel en vervoer

Algemene Directie Statistiek en Economische Informatie
NIS NATIONAAL INSTITUUT VOOR DE STATISTIEK
B-1000 Brussel
tel. 02/548.63.65 - 02/548.63.66
fax 02/548.63.67

<http://statbel.fgov.be>
info@statbel.mineco.fgov.be

5 € *
ISSN 0771 - 0410

*Per nummer (excl. verzendingskosten): 5 € | Abonnement (excl. verzendingskosten): 50 €
Verantwoordelijke uitgever: Fernand Sonck, Leuvenseweg 44 - B-1000 Brussel
Ondernemingsnummer FOD Economie, KMO, Middenstand en Energie: 0314.595.348