

I. ECONOMIE EN FINANCIEN

Conjunctuurindicatoren

Kalender voor het uitbrengen van de NIS-indicatoren	5
Werknemersindexen en indexen van de gewerkte uren (basis 2000 = 100) - Januari 2005	6
Indexen van de bouwvergunningen - Januari 2005	10
Indexcijfers van de consumptieprijzen - Maart 2005	13

In deze publicatie vindt u **de recentste statistieken** van de volgende domeinen : Leefmilieu, bevolking, samenleving, economie en financiën, landbouw, industrie, diensten, handel en vervoer.

Daarnaast biedt onze website <http://statbel.fgov.be> een selectie van statistieken, die dagelijks worden bijgewerkt.

Publicaties bestelt u door storting op postrekening nr. 679-2005886-23 van het Nationaal Instituut voor de Statistiek te Brussel.

Voor meer informatie :
Statistiek en Economische Informatie
Leuvenseweg, 44 - 1000 Brussel
Tel. : 02/548.63.66 - Fax: 02/548.63.67

LUIK

Bd de la Sauvenière, 73-75 - 4000 Luik
Tel: 04/223.84.10
Fax: 04/222.49.94

GENT

Coupure Rechts, 620 - 9000 Gent
Tel: 09/267.27.27/30/31
Fax: 09/267.27.29

CHARLEROI

Bd Audent 14/5 - 6000 Charleroi
Tel: 071/27.44.14
Fax: 071/27.44.19

ANTWERPEN

Italiëlei 124, Bus 85 -2000 Antwerpen
Tel: 03/229.07.07
Fax: 03/233.28.30

CONVENTIONELE TEKENS

Gegevens ontbreken	..
0 of minder dan de helft van de gebruikte eenheid	-
Voorlopige cijfers	(*)
De komma wordt gebruikt om de eenheden te scheiden van de decimalen	

Verantwoordelijke uitgever : Fernand Sonck.

Auteursrecht voorbehouden

Het reproduceren van de inhoud van deze publicatie is niet toegestaan, noch geheel, noch gedeeltelijk, noch in de oorspronkelijke, noch in bewerkte vorm, tenzij met schriftelijke machtiging vanwege de Algemene Directie Statistiek en Economische Informatie.

Het gebruiken van de inhoud van deze publicatie als toelichting of bewijsvoering in een artikel, een boekbespreking of een boek is toegestaan, mits duidelijke en nauwkeurige bronvermelding.

Economie en financiën
Conjunctuurindicatoren

Kalender voor het uitbrengen van de NIS-indicatoren

De indicatoren zijn beschikbaar op de aangeduide dag om 0 uur op onze website <http://statbel.fgov.be>

Beschikbaar vanaf	Indicator	Referentieperiode	Frequentie
APRIL 2005			
14	Faillissementen	maart 2005	maandelijks
14	Productie-indexen	februari 2005	maandelijks
14	Indexen van de nieuwe orders	februari 2005	maandelijks
21	Omzetindexen (PRODCOM)	februari 2005	maandelijks
28	Kleinhandelsindexen	januari 2005	maandelijks
28	Indexcijfers van de consumptieprijzen (*)	april 2005	maandelijks
28	Bouwvergunningen	februari 2005	maandelijks
28	Afzetprijsexen	maart 2005	maandelijks
28	Statistiek van toerisme en hotelwezen	oktober 2004	maandelijks
MEI 2005			
4	Werknemersindexen	februari 2005	maandelijks
4	Indexen van gewerkte uren	februari 2005	maandelijks
12	Productie-indexen	maart 2005	maandelijks
14	Faillissementen	april 2005	maandelijks
19	Indexen van de nieuwe orders	maart 2005	maandelijks
19	Omzetindexen (PRODCOM)	maart 2005	maandelijks
26	Bouwvergunningen	maart 2005	maandelijks
26	Afzetprijsexen	april 2005	maandelijks
29	Statistiek van toerisme en hotelwezen	november 2004	maandelijks
30	Indexcijfers van de consumptieprijzen (*)	mei 2005	maandelijks
31	Kleinhandelsindexen	februari 2005	maandelijks
JUNI 2005			
2	Indexen van de loonmassa	1ste kwartaal	driemaandelijks
2	Werknemersindexen	maart 2005	maandelijks
2	Indexen van gewerkte uren	maart 2005	maandelijks
9	Productie-indexen	april 2005	maandelijks
11	Faillissementen	mei 2005	maandelijks

(*) Beschikbaar om 12u, na de vergadering van de Indexcommissie.

Deze kalender kan op aanvraag ook afzonderlijk verkregen worden.

(Tel. 02/548.68.63 - 63.66 - Fax. 02/548.63.67)

Conjunctuurindicatoren – Persbericht

Januari 2005* : werknemers Industrie: -0,5%; bouw: -1,2%

De seizoengezuiverde index van het **aantal werknemers** in de industrie zonder de bouwnijverheid, van de laatste drie maanden in vergelijking met de drie voorgaande maanden, is in België gedaald met 0,5%; in de bouwnijverheid daalde het aantal met 1,2%.

De **trend** van de laatste drie maanden in de industrie toont in vergelijking met de drie maanden daarvoor een status-quo voor het hele land (-0,4%). Op gewestelijk niveau is er een daling van het werknemersaantal met 0,6% in Vlaanderen, in Wallonië daalde het met 0,5%**.

Een uitsplitsing naar het niveau van de belangrijke sectoren geeft -0,5% voor de chemische industrie en -0,4% voor de metaalverwerking. In de bouw daalde het aantal werknemers met 1,2%.

Volgende persbericht : **4/5/2005**

*
* *

Overnemen mag mits bronvermelding: FOD Economie – NIS

Op de volgende bladzijde vindt U de bijhorende tabellen en grafieken.

Meer informatie over de conjunctuur !

⇒ Bekijk ook, voor een totaalbeeld van de Belgische en Europese conjunctuur, de viertalige conjunctuurportalsite van het NIS op het internet :

<http://statbel.fgov.be/indicators>

⇒ Alle methodologische toelichtingen bij de cijfers kunt U bij de Eenheid Conjunctuur.

⇒ Het is mogelijk om gegevens over de werknemers meer uitgesplitst (per subsector, per gewest) of verder bewerkt (vb. seizoengezuiverd) toegestuurd te krijgen, eenmalig of maandelijks (per abonnement).

⇒ Naast de indexen van de werknemers, beschikken we over vele andere conjunctuurgegevens : productie-indexen, nieuwe orders, loonmassa, gewerkte uren, bouwvergunningen, bouwkosten, omzet, afzetprijzen, ...

* % stijging van de laatste drie maanden, tot en met januari 2005, tegenover voorgaande driemaandsperiode, seizoengezuiverde waarden.

** De programma's voor seizoenuivering en trendberekening beschouwen elke reeks op zich; daardoor kan het gebeuren dat de optelling van de deelresultaten (van gewesten of producttypes) afwijkt van de globale resultaten.

Conjunctuurindicatoren – Persbericht

Werknemers

Bruto-indexen

(2000=100)

Aantal werknemers
onderworpen aan
RSZ

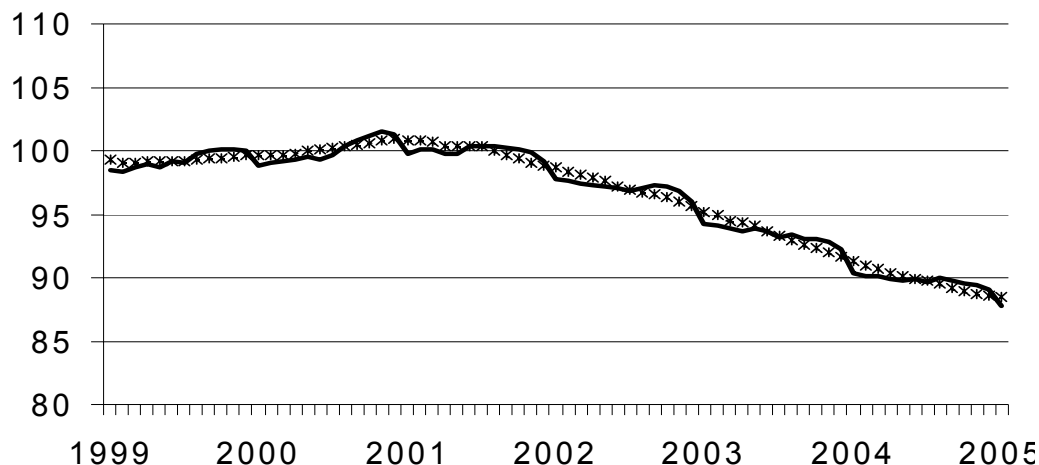
	Jan	Feb	Maart	April	Mei	Juni	Juli	Aug	Sept	Okt	Nov	Dec	Jaar
Totale industrie (zonder bouwnijverheid)													
2004	89,5	89,2	89,2	88,9	88,9	89,1	89,0	89,1	88,9	88,7	88,6	88,3	88,9
2005	87,2												
Bouwnijverheid													
2004	93,9	93,4	93,3	93,3	93,0	92,9	91,8	93,3	93,2	92,7	92,4	92,0	92,9
2005	89,8												
Totale industrie (zonder bouwnijverheid)													
2004	90,2	89,8	89,7	89,4	89,0	88,9	88,8	88,5	88,4	88,2	88,0	87,9	88,9
2005	87,9												
Bouwnijverheid													
2004	95,0	94,8	94,2	93,9	93,5	93,1	92,6	92,5	92,1	91,6	91,3	90,9	93,0
2005	90,7												

Seizoen-gezuiverde indexen

Na uitschakeling
van seizoen-
schommelingen

Trend

Totale industrie; na
uitschakeling van
seizoen- en
toevallige
schommelingen



Bruto-indexen:

Trend :

.....

Vergelijking van de trend van de laatste drie maanden met de drie voorgaande maanden

↗ ↗ > 1.5%
↗ ↘ 0.2% tot 1.5%
→ ↘ -0.2% tot 0.2%
↘ ↘ -1.5% tot -0.2%
↘ ↘ < -1.5%

BE : België

VL : Vlaanderen

WA : Wallonië

BR : Brussel

Bedrijfstakken / Hoofdindustriegroepen

	BE	VL	WA	BR
Totale industrie	↘	↘	↘	↘↘
Totale industrie (zonder bouwnijverheid)	↘	↘	↘	↘↘
Intermediaire goederen	↘	↘	↘	↘
Investeringsgoederen	↘↘	↘↘	↘↘	↘↘
Duurzame consumptiegoederen	↘	↘	↘	↘↘
Niet-duurzame consumptiegoederen	↘↘	↘↘	↘↘	↘↘
Winning van delfstoffen	→	↘↘	↘	↘
Voedings- en genotmiddelen	↘	↘	↘	↘↘
Textiel en kleding	↘↘	↘	↘↘	↘↘
Papier en karton; uitgeverijen en drukkerijen	↘	↘	↘	↘↘
Chemische, rubber- en kunststofnijverheid	↘	↘	↘	↘
Metaalverwerking	↘	↘	→	↘
Cokes, geraffineerde aardolieproducten en splijt- en kweekstoffen	↘	↘↘	↘	↘
Niet-metaalhoudende minerale producten	↘	↘	↘↘	↘↘
Metallurgie	→	→	→	↘
Meubels	↘↘	↘↘	↘↘	↘
Elektriciteit	↘	↘	↘	↘
Bouwnijverheid	↘	↘	↘	↘

Conjunctuurindicatoren – Persbericht

Januari 2005*: gewerkte uren Industrie: -2,3%; bouw: -0,9%

De seizoengezuiverde index van het **aantal gewerkte uren** in de industrie zonder de bouwnijverheid in België van de laatste drie maanden in vergelijking met de drie voorgaande maanden, is gedaald met 2,3%; in de bouwnijverheid daalde het aantal met 0,9%.

De **trend** van de laatste drie maanden in de industrie toont in vergelijking met de drie maanden daarvoor een daling voor het Rijk (-1,3%). Op gewestelijk niveau is er een daling van de gewerkte uren met 1,3% in Vlaanderen, in Wallonië bleef het aantal gewerkte uren gelijk (-0,4%)**.

Een uitsplitsing naar het niveau van de belangrijkste sectoren geeft -1,5% voor de chemische industrie en -1,4% voor de metaalverwerking. In de bouw daalde het aantal gewerkte uren met 1,3%.

Volgende persbericht : **4/5/2005**

*
* *

*Overnemen mag mits bronvermelding: **FOD Economie – NIS***

Op de volgende bladzijde vindt U de bijhorende tabellen en grafieken.

Meer informatie over de conjunctuur !

⇒ Bekijk ook, voor een totaalbeeld van de Belgische en Europese conjunctuur, de viertalige conjunctuurportalsite van het NIS op het internet :

<http://statbel.fgov.be/indicators>

⇒ Alle methodologische toelichtingen bij de cijfers kunt U bij de Eenheid Conjunctuur.

⇒ Het is mogelijk om gegevens over de gewerkte uren meer uitgesplitst (per subsector, per gewest) of verder bewerkt (vb. seizoengezuiverd) toegestuurd te krijgen, eenmalig of maandelijks (per abonnement).

⇒ Naast de indexen van de gewerkte uren, beschikken we over vele andere conjunctuurgegevens : productie-indexen, nieuwe orders, loonmassa, werknemers, omzet, bouwvergunningen, afzetprijzen, bouwkosten...

* % *stijging van de laatste drie maanden, tot en met januari 2005, tegenover voorgaande driemaandsperiode, seizoengezuiverde waarden.*

** *De programma's voor seizoenuivering en trendberekening beschouwen elke reeks op zich; daardoor kan het gebeuren dat de optelling van de deelresultaten (van gewesten of producttypes) afwijkt van de globale resultaten.*

Conjunctuurindicatoren – Persbericht

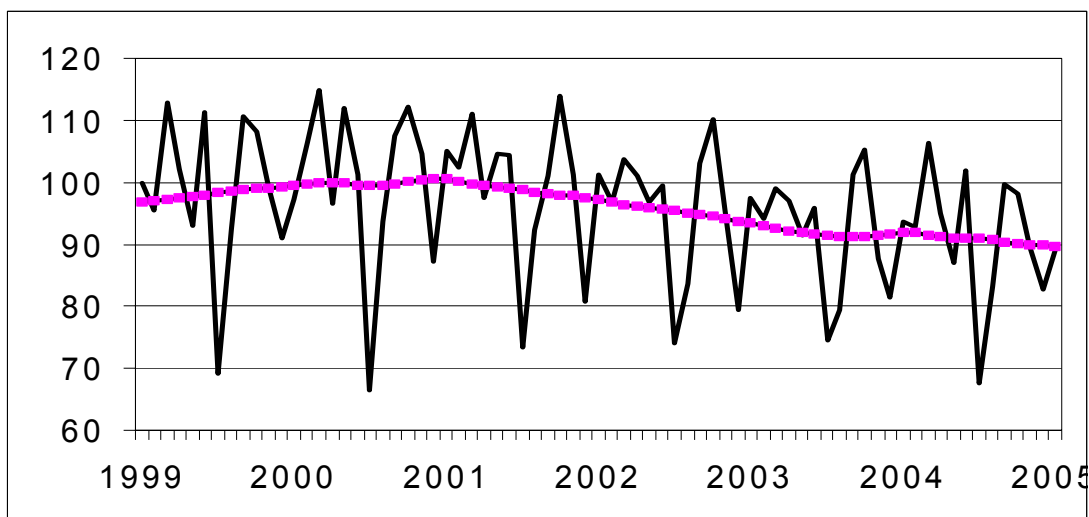
Gewerkte uren

Bruto-indexen (2000=100)
Uren gewerkt door de werknemers (arbeiders en bedienden)

	Jan	Feb	Maart	April	Mei	Juni	Juli	Aug	Sept	Okt	Nov	Dec	Jaar
Totale industrie (zonder bouwnijverheid)													
2004	95,3	92,6	105,1	94,2	85,9	99,8	70,6	80,8	97,7	96,4	88,7	82,7	90,8
2005	91,5												
Bouwnijverheid													
2004	84,8	92,8	113,0	99,1	92,1	112,6	50,1	95,8	111,1	106,8	93,9	82,0	94,5
2005	73,7												
Totale industrie (zonder bouwnijverheid)													
2004	97,4	94,4	102,1	93,6	92,2	97,3	71,3	82,2	95,5	100,8	90,4	78,5	91,3
2005	93,9												
Bouwnijverheid													
2004	87,1	97,8	109,6	97,7	99,5	109,7	51,7	98,5	107,9	111,9	96,6	75,5	95,3
2005	76,5												

Indexen per werkdag
Rekening houdend met de ongelijke duur en samenstelling van de maanden

Trend
Totale industrie; na uitschakeling van seizoen- en toevallige schommelingen



Bruto-indexen:
—
Trend:
- - - - -

Vergelijking van de trend van de laatste drie maanden met de drie voorgaande maanden

↗↗ > 2.5%
↗ 0.5% tot 2.5%
→ -0.5% tot 0.5%
↘ -2.5% tot -0.5%
↘↘ < -2.5%

BE : België
VL : Vlaanderen
WA : Wallonië
BR : Brussel

Bedrijfstakken / Hoofdindustriegroepen	BE	VL	WA	BR
Totale industrie	↘	↘	↘	↘
Totale industrie (zonder bouwnijverheid)	↘	↘	→	↘
Intermediaire goederen en energie	↘	↘	↘	↘
Investeringsgoederen	↘	↘↘	↘↘	↘
Duurzame consumptiegoederen	↘	↘	↘	↘↘
Niet-duurzame consumptiegoederen	→	→	↘	↘
Winning van delfstoffen	↘	↘	→	
Voedings- en genotmiddelen	↘	↘	↘	↘↘
Textiel en kleding	↘	↘	↘↘	↘↘
Papier en karton; uitgeverijen en drukkerijen	↘	↘	↘	↘↘
Chemische, rubber- en kunststofnijverheid	↘	↘	↘	↘
Metaalverwerking	↘	↘	↘	↘
Cokes, geraffineerde aardolieproducten en splijt- en kweekstoffen	↘	↘↘	↘↘	
Niet-metaalhoudende minerale producten	↘	→	↘	↘↘
Metallurgie	↘	↘	↘	↘
Meubels	↘	→	↘↘	
Elektriciteit	↘	↘	↘	↘
Bouwnijverheid	↘	↘	↘	↘

Conjunctuurindicatoren – Bouwvergunningen

Januari 2005*: Bouwvergunningen nieuwe woningen +3,6%

De seizoengezuiverde index van het aantal afgeleverde bouwvergunningen voor **nieuwe woningen voor privé-gezinnen** is gestegen met 3,6%. Een uitsplitsing naargelang het woningtype geeft een daling van 2,5% voor de **eengezinswoningen** en een stijging van 12,2% voor de **appartementen**. Het vergunde volume van **niet-residentiële nieuwbouw** stijgt met 4,6%.

Voor de **renovatie van woongebouwen** noteert men een afname van de afgeleverde vergunningen met 0,8%.

De evolutie van de **trend** van de laatste drie maanden in vergelijking met de drie maanden daarvoor bedraagt +2,3% voor **nieuwe woningen voor privé-gezinnen** (**eengezinswoningen** +0,1% en **appartementen** +2,1%) en -9,7% voor het volume van **niet-residentiële nieuwbouw**; voor de **renovatie van woongebouwen** is de trendverandering -1,0%.

Volgende persbericht : **28/4/2005**

Op de volgende bladzijde vindt U de bijhorende tabellen en grafieken.

*
* *

Overnemen mag mits bronvermelding : FOD Economie - NIS

Meer informatie over de conjunctuur !

⇒ Bekijk ook, voor een totaalbeeld van de Belgische en Europese conjunctuur, de viertalige conjunctuurportalsite van het NIS op het internet :

<http://statbel.fgov.be/indicators>

⇒ Alle methodologische toelichtingen bij de cijfers kunt U bij de Eenheid Conjunctuur vragen.

⇒ Het is mogelijk om gegevens over de bouwvergunningen meer uitgesplitst (per subsector, per gewest) of verder bewerkt (vb. seizoengezuiverd) toegestuurd te krijgen, eenmalig of maandelijks (per abonnement).

⇒ Naast de indexen van de bouwvergunningen, beschikken we over vele andere conjunctuurgegevens : productie-indexen, nieuwe orders, loonmassa, werknemers, gewerkte uren, omzet, afzetprijzen, materiaalkosten, ...

* (% *stijging van de laatste drie maanden, tot en met januari 2005, tegenover voorgaande driemaandsperiode, seizoengezuiverde waarden*)

Conjunctuurindicatoren – Bouwvergunningen

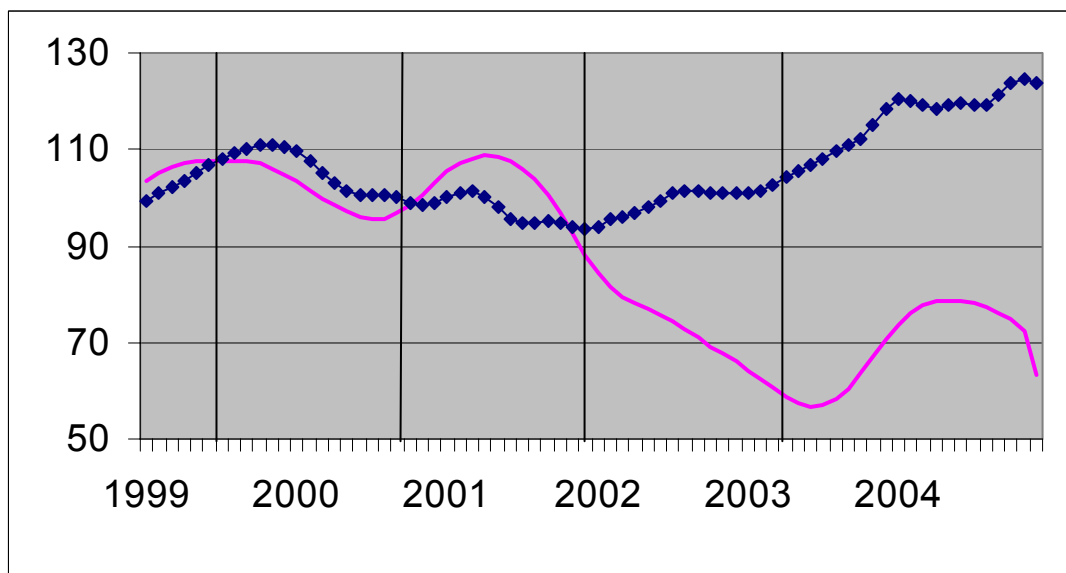
Bouwvergunningen

**Bruto-indexen
(2000=100)**
Bouwvergunningen

	Jan	Feb	Maart	April	Mei	Juni	Juli	Aug	Sept	Okt	Nov	Dec	Jaar
Woongebouwen (aantal nieuwe gebouwen)													
2004	103,1	95,8	127,7	105,9	106,6	133,5	99,1	98,5	98,0	116,8	94,9	99,9	106,7
2005	103,0												
Woongebouwen (aantal nieuwe woningen)													
2004	133,2	106,9	147,4	109,6	112,3	154,3	111,0	105,3	115,5	132,2	115,7	123,5	122,2
2005	113,4												
Woongebouwen (aantal gerenoveerde gebouwen)													
2004	105,1	106,4	130,5	109,4	106,0	132,9	108,6	117,0	106,1	94,3	92,5	100,5	109,1
2005	91,8												
Niet-woongebouwen (volume nieuwe gebouwen)													
2004	90,3	87,7	64,1	83,0	76,3	74,1	68,3	63,4	102,2	68,4	76,6	90,2	78,7
2005	55,5												

Trend
Na uitschakeling
van seizoen- en
toevallige
schommelingen

Volume niet-
woongebouwen :
—
Aantal woningen:
◆◆◆◆◆



**Vergelijking van
de trend van de
laatste drie
maanden met de
drie voorgaande
maanden**

↗↗ > 5%
↗ 1% tot 5%
→ 1% tot -1%
↘ -5% tot -1%
↘↘ < -5%

BE : België
VL : Vlaanderen
WA : Wallonië
BR : Brussel

Evolutie van de trend	BE	VL	WA	BR
Aantal nieuwe woningen	↗	→	→	↗
Aantal nieuwe woongebouwen	↗↗	↗↗	↗↗	↗↗
Aantal nieuwe woongebouwen met één woning	↗↗	↗↗	↗↗	↗↗
Aantal nieuwe appartementen	↗↗	↗↗	↗↗	↗↗
Nieuwe woongebouwen - Bewoonbare oppervlakte	↗↗	↗↗	↗↗	↗↗
Aantal nieuwe niet-woongebouwen	↗↗	↗↗	↗↗	↗↗
Nieuwe niet-woongebouwen - Volume	↗↗	↗↗	↗↗	↗↗
Aantal gerenoveerde woongebouwen	→	↗	→	↘
Aantal gerenoveerde niet-woongebouwen	↗↗	↗↗	↗↗	↗↗

Conjunctuurindicatoren

Indexcijfers van de consumptieprijzen

	Algemeen indexcijfer			Gezondheidsindex		Voedings- middelen (1)	Niet- voedings- middelen	Diensten	Huur
	Basis			Basis					
	1996 = 100	1988 = 100	1981 = 100	1996 = 100	1988 = 100				
							Basis 1981 = 100		
1986	79,24	97,25	131,56	-	-	134,44	129,00	132,38	134,96
1987	80,47	98,76	133,60	-	-	133,90	130,43	136,52	140,72
1988	81,40	99,91	135,15	-	-	133,88	131,91	138,59	145,85
1989	83,93	103,01	139,35	-	-	138,07	136,37	142,14	151,24
1990	86,82	106,56	144,16	-	-	143,18	141,17	146,69	156,08
							Basis 1988 = 100		
1991	89,62	109,99	148,79	-	-	108,88	110,20	110,46	109,49
1992	91,79	112,66	152,40	-	-	108,75	111,86	115,07	115,93
1993	94,32	115,76	156,60	-	-	107,89	115,20	119,45	122,05
1994	96,56	118,51	160,32	96,83	116,75	109,82	117,57	122,52	127,61
1995	97,98	120,25	162,67	98,34	118,57	111,15	118,52	124,99	131,29
1996	100,00	122,73	166,03	99,97	120,53	111,85	121,34	127,92	134,54
1997	101,63	124,73	168,74	101,29	122,12	114,31	123,16	129,81	136,80
							Basis 1996 = 100		
1998	102,60	125,92	170,35	102,58	123,68	104,08	101,04	103,85	102,87
1999	103,75	127,33	172,25	103,54	124,84	104,29	102,30	105,48	104,34
2000	106,39	130,57	176,64	105,49	127,19	105,19	106,26	107,60	105,85
2001	109,02	133,80	181,00	108,38	130,68	109,64	108,08	110,24	107,87
2002	110,81	136,00	183,98	110,32	133,01	112,05	108,72	113,18	110,52
2003	112,57	138,16	186,91	111,92	134,94	114,33	110,01	115,16	112,97
2004	114,93	141,06	190,83	113,74	137,14	116,09	112,46	117,88	115,10
2003									
Mei	112,04	137,51	186,02	111,57	134,52	114,40	109,08	114,73	112,84
Juni	112,37	137,91	186,57	111,85	134,86	114,93	109,27	115,13	113,03
Juli	112,59	138,18	186,93	112,06	135,11	114,86	109,41	115,74	113,09
Augustus	112,89	138,55	187,43	112,20	135,28	114,95	109,99	115,78	113,27
September	113,22	138,95	187,98	112,47	135,61	116,17	110,35	115,42	113,44
Oktober	112,85	138,50	187,36	112,15	135,22	114,60	110,25	115,44	113,51
November	113,06	138,76	187,71	112,36	135,47	114,62	110,33	116,00	113,66
December	112,99	138,67	187,60	112,32	135,42	113,82	110,29	116,44	113,62
2004									
Januari	113,32	139,08	188,15	112,67	135,85	115,02	110,45	116,38	114,01
Februari	113,74	139,59	188,84	113,02	136,27	115,18	110,75	117,17	114,55
Maart	113,91	139,80	189,12	113,05	136,30	115,59	111,15	116,75	114,77
April	114,52	140,55	190,14	113,50	136,85	116,60	111,56	117,50	114,87
Mei	114,96	141,09	190,87	113,67	137,05	117,07	112,33	117,43	115,11
Juni	114,91	141,03	190,79	113,65	137,03	116,96	112,13	117,65	115,09
Juli	115,30	141,51	191,43	114,00	137,45	116,66	112,49	118,65	115,24
Augustus	115,44	141,68	191,67	114,03	137,49	116,07	113,14	118,58	115,27
September	115,52	141,78	191,80	114,08	137,55	116,04	113,42	118,42	115,41
Oktober	116,08	142,46	192,73	114,49	138,04	115,81	114,67	118,55	115,59
November	115,94	142,29	192,50	114,48	138,03	116,22	114,03	118,77	115,60
December	115,56	141,83	191,86	114,25	137,75	115,85	113,37	118,71	115,68
2005									
Januari	115,88	142,22	192,40	114,68	138,27	116,43	113,20	119,58	116,19
Februari	116,66	143,18	193,69	115,28	138,99	117,39	114,20	119,97	116,55
Maart	117,41	144,10	194,94	115,90	139,74	119,17	114,97	119,99	116,73

(1) Dranken inbegrepen.

Bron : Dienst voor het Indexcijfer van de FOD Economie, K.M.O., Middenstand en Energie.

Statistische domeinen

- Algemeen
- Grondgebied en leefmilieu
- Bevolking
- Samenleving
- Economie en financiën
- Landbouw en aanverwante activiteiten
- Industrie
- Diensten, handel en vervoer

Algemene Directie Statistiek en Economische Informatie
NIS NATIONAAL INSTITUUT VOOR DE STATISTIEK
B-1000 Brussel
tel. 02/548.63.65 - 02/548.63.66
fax 02/548.63.67

<http://statbel.fgov.be>
info@statbel.mineco.fgov.be

5 € *
ISSN 0771 - 0410

*Per nummer (excl. verzendingskosten): 5 € | Abonnement (excl. verzendingskosten): 50 €
Verantwoordelijke uitgever: Fernand Sonck, Leuvenseweg 44 - B-1000 Brussel
Ondernemingsnummer FOD Economie, KMO, Middenstand en Energie: 0314.595.348