

I. SAMENLEVING

Nieuwsflits: Een blik in de portemonnee van wie werkt	5
-------------------------------------------------------------	---

II. ECONOMIE EN FINANCIEN*Conjunctuurindicatoren*

Kalender voor het uitbrengen van de NIS-indicatoren	13
Indexen van de nieuwe orders - Januari 2005	14
Omzetindexen (PRODCOM) - Januari 2005	16
Failissementen - Februari 2005	18

III. INDUSTRIE EN BOUWNIJVERHEID*Industrie*

Maandstatistiek van de industrie (NIET-PRODCOM) - Januari 2005	23
Petroleum - November 2004	30
Waterdistributie - December 2004	31

IV. DIENSTEN, HANDEL EN VERVOER*Vervoer*

Luchtvaart - Februari 2005	35
----------------------------------	----

In deze publicatie vindt u **de recentste statistieken** van de volgende domeinen : Leefmilieu, bevolking, samenleving, economie en financiën, landbouw, industrie, diensten, handel en vervoer.

Daarnaast biedt onze website <http://statbel.fgov.be> een selectie van statistieken, die dagelijks worden bijgewerkt.

Publicaties bestelt u door storting op postrekening nr. 679-2005886-23 van het Nationaal Instituut voor de Statistiek te Brussel.

Voor meer informatie :
Statistiek en Economische Informatie
Leuvenseweg, 44 - 1000 Brussel
Tel. : 02/548.63.66 - Fax: 02/548.63.67

LUIK

Bd de la Sauvenière, 73-75 - 4000 Luik
Tel: 04/223.84.10
Fax: 04/222.49.94

GENT

Coupure Rechts, 620 - 9000 Gent
Tel: 09/267.27.27/30/31
Fax: 09/267.27.29

CHARLEROI

Bd Audent 14/5 - 6000 Charleroi
Tel: 071/27.44.14
Fax: 071/27.44.19

ANTWERPEN

Italiëlei 124, Bus 85 -2000 Antwerpen
Tel: 03/229.07.07
Fax: 03/233.28.30

CONVENTIONELE TEKENS

Gegevens ontbreken	..
0 of minder dan de helft van de gebruikte eenheid	-
Voorlopige cijfers	(*)
De komma wordt gebruikt om de eenheden te scheiden van de decimalen	

Verantwoordelijke uitgever : Fernand Sonck.

Auteursrecht voorbehouden

Het reproduceren van de inhoud van deze publicatie is niet toegestaan, noch geheel, noch gedeeltelijk, noch in de oorspronkelijke, noch in bewerkte vorm, tenzij met schriftelijke machtiging vanwege de Algemene Directie Statistiek en Economische Informatie.

Het gebruiken van de inhoud van deze publicatie als toelichting of bewijsvoering in een artikel, een boekbespreking of een boek is toegestaan, mits duidelijke en nauwkeurige bronvermelding.

Samenleving

Nieuwsflits

Een blik in de portemonnee van wie werkt

Tussen oktober 1999 en oktober 2002 is het gemiddelde brutoloon in ons land met meer dan 12 procent gestegen. Vrouwen verdienen in oktober 2002 gemiddeld bijna 15,1 procent minder dan mannen. Toch is de loonkloof tussen 1999 en 2002 tussen beide seksen met 1,7 procent afgenomen.

Ingedeeld per bedrijfssector verdienen werknemers uit de elektriciteit-, gas en waterbedrijven in 2002 het meest; gemiddeld 3.472 euro bruto per maand. Werknemers van hotels en restaurants verdienen het minst. Zij ontvingen gemiddeld 1.732 euro of bijna de helft minder dan de ‘meestverdieners’.

Bedrijfsleiders en hoger kaderpersoneel zijn met 5.040 euro bruto bestverdieners. Het dienstverlenend en verkoops personeel daarentegen zijn de hekkensluiters en hebben een inkomen van gemiddeld 1.999 euro per maand.

Werknemers in het Brussels Hoofdstedelijk Gewest beurden 14,2 procent meer dan hun Vlaamse collega's, Vlaamse medewerkers ontvingen 3,5 procent meer dan de Waalse.

Dit alles blijkt uit de jaarlijkse enquête naar de structuur en de verdeling van de lonen (oktober 2002) van het **NIS (Nationaal Instituut voor de Statistiek, FOD Economie)**. Deze enquête werd uitgevoerd bij 8.012 lokale eenheden van bedrijven met gemiddeld 121 personeelsleden met in totaal 185.760 werknemers. De cijfers hebben betrekking op het maandelijks salaris met inbegrip van de betaalde overuren en alle regelmatig (elke betalingsperiode) uitbetaalde premies.

Gelijk loon voor gelijk werk

In het Brussels Hoofdstedelijk Gewest verdienen voltijdse werknemers in de bevroegde bedrijfstakken in oktober 2002 zo'n 14,2 procent meer dan een werknemer in Vlaanderen en 18,1 procent meer dan een werknemer in Wallonië. Het verschil tussen Vlaanderen en Wallonië bedraagt dus 3,5 procent. Gemiddeld ontvingen personeelsleden in Wallonië 2.383 euro bruto per maand. In Vlaanderen was dit 2.466 euro en in het Brussels Hoofdstedelijk Gewest 2.815 euro.

Deze regionale verschillen zijn gedeeltelijk te verklaren doordat de regio's uiteenlopende sectoren en types bedrijven aantrekken. Zo zijn in het Brussels Hoofdstedelijk Gewest veel multinationals en hoofdzetels van bedrijven gevestigd die meer hooggeschoold personeel aanwerven.

In 1999 waren de loonverschillen tussen de gewesten nog meer uitgesproken. Toen verdiende de Brusselse werknemer bijna 16 procent meer dan zijn collega in Vlaanderen en bijna 21 procent ten opzichte van een werknemer in het zuiden van het land.

Gender: cijfers liegen niet

Onze nationale wetgeving verbiedt loondiscriminatie tussen mannen en vrouwen. Desondanks blijkt er in 2002 een gemiddeld loonverschil van 15,1 procent. Gemiddeld verdienen Belgische vrouwen 2.206 euro per maand, mannen 2.597 euro. Dit verschil is daarom niet volledig te wijten aan discriminatie. De loonongelijkheid is immers voor een groot stuk te verklaren door de verschillen in gemiddeld opleidingsniveau, de sectoren van tewerkstelling, het gemiddeld aantal werkuren, verschil in ambitie, het kleinere aantal vrouwen in directie- en kaderfuncties....

Samenleving – Nieuwsflits

Vooral in Vlaanderen is het verschil opvallend. Mannen verdienen er gemiddeld 22,6 procent meer dan vrouwen. Vrouwen in Wallonië ontvingen 12,5 procent minder dan hun mannelijke collega's.

Bij de vrouwen uit het Brusselse Hoofdstedelijk Gewest zien we een gemiddeld salarisverschil van 15,2 procent ten opzichte van de mannelijke werknemers. Toch is de loonkloof tussen beide seksen in de periode 1999-2002 met 1,7 procent afgenomen.

Gemiddelde brutomaandlonen volgens geslacht (1999 - 2002)

Gemiddeld brutomaandloon (a) (in EUR)	Oktober 1999				Oktober 2002			
	BE	BR	VL	WA	BE	BR	VL	WA
Geslacht								
Vrouwen	1.938	2.165	1.850	1.884	2.206	2.513	2.095	2.151
Mannen	2.327	2.701	2.284	2.152	2.597	2.963	2.568	2.441

BE : België; BR : Brussel; VL : Vlaanderen; WA : Wallonië. Deze cijfers hebben betrekking op voltijdse werknemers (met uitzondering van de leerjongens en -meisjes) tewerkgesteld in lokale eenheden van ondernemingen met 10 of meer werknemers in de sectoren NACE C tot en met K.

(a) Brutomaandloon: alle betalingen die betrekking hebben op de maand oktober (inclusief loon voor overuren, premies voor ploeg-, nacht- en weekendwerk, overige regelmatig uitbetaalde premies); jaarlijkse of niet-regelmatige premies zoals vakantiegeld.

Bron : NIS, Enquête naar de structuur en de verdeling van de lonen.

Ook staat een gelijkaardig diploma en een gelijke functie geenszins garant voor een identieke verloning. Mannelijke bedienden met hetzelfde diploma als hun vrouwelijke collega's verdienen 7,8 procent à 45,3 procent meer. Of mannelijk "ondergeschikt" personeel in intellectuele en wetenschappelijke beroepen beuren tussen de 9,2 procent en 37,1 procent meer dan hun vrouwelijke evenknie. Mannelijke bedrijfsleiders of hoger kaderpersoneel met een universitair diploma doen het ook niet onaardig. Zij krijgen bijna 33 procent meer dan de andere sekse met hetzelfde diploma.

Loonverschillen tussen mannen en vrouwen (oktober 2002)

Verschil in brutolonen tussen mannen en vrouwen (a)	Geen of lager onderwijs	Lager secundair onderwijs	Hoger secundair onderwijs		Hoger onderwijs	
			algemeen vormend	beroeps en technisch	van het korte type	van het lange type (b)
Bedrijfsleiders en hoger kader personeel	-1,20%	17,30%	19,20%	47,30%	22,80%	32,90%
Intellectuele en wetenschappelijke beroepen	19,20%	19,20%	20,80%	15,40%	15,00%	18,20%
Ondergeschikt personeel in intellectuele en wetenschappelijke beroepen	16,90%	22,00%	21,70%	37,10%	20,00%	20,20%
Bedienden	7,80%	11,30%	11,30%	23,90%	16,60%	19,00%
Dienstverlenend en verkoops personeel	26,50%	24,00%	30,80%	22,40%	32,20%	16,90%
Ambachtslieden en ambachtelijke vakarbeiders	27,20%	26,60%	24,30%	27,30%	26,90%	16,00%
Fabrieksarbeiders, machine- en montagearbeiders	18,70%	20,80%	21,50%	21,80%	30,10%	
Ongeschoold personeel	36,10%	22,10%	29,80%	32,40%	21,00%	

(a) Positieve cijfers betekenen dat het loon van mannen hoger is dan dat van vrouwen. Bijvoorbeeld: 1,2% van de tabel beduidt dat mannen 1,2% brutoloon meer verdienen dan vrouwen. Een negatief cijfer betekend dat het loon van vrouwen hoger is dan dat van mannen.

(b) Universitair onderwijs, hoger onderwijs van het lange type, post-universitair en doctoraat.

Bron : NIS, Enquête naar de structuur en de verdeling van de lonen.

Beroepscategorie

Bedrijfsleiders en hoger kaderpersoneel verdienen, met inbegrip van vaste maandelijks premies, in oktober 2002 gemiddeld 5.040 euro bruto per maand. Natuurkundigen, universiteitsprofessoren, statistici, leraren, journalisten, kortom intellectuele en wetenschappelijke beroepen moesten het stellen met gemiddeld 3.485 euro of 30,9 procent minder. Het ‘ondergeschikt’ personeel in voornoemde klasse mocht maandelijks 2.720 euro bruto op het loonstrookje aflezen. Bedienden ontvingen dan weer gemiddeld 2.324 euro bruto en het dienstverlenend en verkoopspersoneel zoals veiligheidsdiensten, beheerders en personeel in de horeca, marktkramers, mannequins en winkeldemonstrateurs bijna 2.000 euro. Ongeschoold personeel, ambachtelijke vakarbeiders en fabrieksarbeiders ‘deden’ het gemiddeld 5,7 procent beter dan modellen, verkopers en demonstrateurs.

Gemiddelde brutomaandlonen volgens beroepscategorie (1999 - 2002)

Gemiddeld brutomaandloon (a) (in EUR)	Oktober 1999				Oktober 2002			
	BE	BR	VL	WA	BE	BR	VL	WA
Beroepscategorie (b)								
Bedrijfsleiders en hoger kaderpersoneel	4.414	4.566	4.416	4.157	5.040	5.324	4.986	4.719
Intellectuele en wetenschappelijke beroepen	3.197	3.288	3.158	3.098	3.485	3.679	3.396	3.386
Ondergeschikt personeel in intellectuele en wetenschappelijke beroepen	2.528	2.534	2.507	2.576	2.720	2.757	2.731	2.646
Bedienden	2.136	2.210	2.140	2.017	2.324	2.361	2.341	2.239
Dienstverlenend en verkoopspersoneel	1.838	1.815	1.894	1.730	1.999	1.933	2.047	1.922
Ambachtslieden en ambachtelijke vakarbeiders	1.806	1.808	1.793	1.834	2.156	2.092	2.173	2.135
Fabrieksarbeiders, machine- en montagearbeiders	1.915	1.991	1.920	1.859	2.253	2.186	2.270	2.198
Ongeschoold personeel	1.716	1.635	1.749	1.682	2.112	1.759	2.205	2.018

BE : België; BR : Brussel; VL : Vlaanderen; WA : Wallonië. Deze cijfers hebben betrekking op voltijdse werknemers (met uitzondering van de leerjongens en -meisjes) tewerkgesteld in lokale eenheden van ondernemingen met 10 of meer werknemers in de sectoren NACE C tot en met K.

(a) Brutomaandloon: alle betalingen die betrekking hebben op de maand oktober (inclusief loon voor overuren, premies voor ploeg-, nacht- en weekendwerk, overige regelmatig uitbetaalde premies); jaarlijkse of niet-regelmatige premies zoals vakantiegeld.

(b) De indeling in beroepscategorieën die in deze tabel wordt gehanteerd, stemt overeen met de hoofdgroepen van de Europese versie van de International Classification of Occupations (ISCO-88(COM)).

Bron : NIS, Enquête naar de structuur en de verdeling van de lonen.

Bedrijfssectoren en hun loonverschillen

Werknemers die actief zijn in bedrijven die instaan voor de productie en distributie van elektriciteit, gas en water vangen het meest: gemiddeld 3.472 euro per maand. Medewerkers werkzaam in de financiële instellingen kwamen op de tweede plaats. Zij ontvingen gemiddeld 3.047 euro of 12,2 procent minder. Personeel met een loopbaan in bedrijven die handelen in onroerende goederen of verhuur en diensten aan bedrijven zoals het verhuren van motorvoertuigen stonden met gemiddeld 2.749 euro derde in het klassement. Medewerkers in hotels en restaurants zijn de hekkensluiters. Zij ontvingen 1.732 euro, of meer dan de helft minder dan de ‘bestverdieners’.

In vergelijking met 1999 zijn werknemers uit de bouwsector er in ons land het meest op vooruit gegaan (+19,7 procent of een stijging met 379 euro). Personeel werkend in financiële departementen (financiële instellingen met uitzondering van het verzekeringswezen en de pensioenfondsen) het minst (+7,3 procent of een stijging met 257 euro).

Samenleving – Nieuwsflits

Toch zijn er opvallende verschillen per gewest. In Vlaanderen en Wallonië geniet het personeel in de bouwsector met respectievelijk 19,9 procent en 21,3 procent de meeste koopkrachtverhoging (we spreken hier wel over brutoloon, niet van nettoloon). Daarentegen is in het Brussels Hoofdstedelijk Gewest de financiële genoegdoening het grootst voor medewerkers bij vervoerbedrijven of ondernemingen met vervoerondersteunende activiteiten (+ 26,2 procent).

Anderzijds moest het personeel van de financiële instellingen in Wallonië het stellen met een laagste opwaardering van 1,4 procent. In het Brussels Hoofdstedelijk Gewest zijn de werknemers uit de industrie (voedingsmiddelen, papier en papierwaren, vervaardiging van machines en transportmiddelen) er het minst op vooruit gegaan (+ 8,6 procent). In Vlaanderen de werknemers in hotels en restaurants (+ 7,2 procent).

Gemiddelde brutomaandlonen volgens bedrijfstakken (1999 - 2002)

Gemiddeld brutomaandloon (a) (in EUR)	Oktober 1999				Oktober 2002			
	BE	BR	VL	WA	BE	BR	VL	WA
Bedrijfstakken (b)								
Winning van delfstoffen	2.115		2.305	2.068	2.448		2.744	2.365
Industrie	2.205	2.440	2.197	2.159	2.535	2.649	2.537	2.500
Productie en distributie van elektriciteit, gas en water	3.147	3.672	2.996		3.472	3.625	3.389	3.460
Bouwnijverheid	1.919	2.111	1.920	1.841	2.298	2.421	2.303	2.233
Groot- en kleinhandel; reparatie van auto's en huishoudelijke artikelen	2.127	2.518	2.084	1.857	2.320	2.760	2.262	2.105
Hotels en restaurants	1.572	1.627	1.577	1.424	1.732	1.819	1.690	1.688
Vervoer, opslag en communicatie	2.080	2.110	2.096	2.016	2.331	2.662	2.273	2.242
Financiële instellingen	2.841	2.923	2.715	2.690	3.047	3.185	2.922	2.729
Onroerende goederen, verhuur en diensten aan bedrijven	2.492	2.612	2.431	2.469	2.749	2.913	2.717	2.571

BE : België; BR : Brussel; VL : Vlaanderen; WA : Wallonië. Deze cijfers hebben betrekking op voltijdse werknemers (met uitzondering van de leerjongens en -meisjes) tewerkgesteld in lokale eenheden van ondernemingen met 10 of meer werknemers in de sectoren NACE C tot en met K.

(a) Brutomaandloon: alle betalingen die betrekking hebben op de maand oktober (inclusief loon voor overuren, premies voor ploeg-, nacht- en weekendwerk, overige regelmatig uitbetaalde premies); jaarlijkse of niet-regelmatige premies zoals vakantiegeld.

(b) De indeling in bedrijfstakken die in deze tabel wordt gehanteerd, stemt overeen met de secties van de nomenclatuur NACE-BEL.

Bron : NIS, Enquête naar de structuur en de verdeling van de lonen.

Loonkloof neemt toe met de ouderdom en anciënniteit

Leeftijd - en daarmee sterk samenhangend anciënniteit - is een van de belangrijke factoren in de loonopbouw. Mensen met een anciënniteit van twee tot vijf jaar verdienen gemiddeld 6,7 procent meer dan beginnende werknemers (minder dan 2 jaar actief). De verschillen nemen toe naarmate de werkervaring stijgt. Personen met een werkervaring van 20 jaar en meer hadden een loon dat gemiddeld 32,2 procent hoger is dan dat van beginnende werknemers.

Ook zijn er duidelijke loonverschillen naarmate de ouderdom stijgt. Gemiddeld ontvingen -20 jarigen in oktober 2002 1.701 euro per maand. Bij een leeftijd tussen 40 en 44 jaar is het loon reeds opgelopen tot 2.674 euro, of een vermeerdering met meer dan de helft (57,2 procent) ten opzichte van de -20 jarigen en met 43,1 procent ten opzichte van de 20-24 jarigen.

Voor de werknemers tussen 55 en 59 jaar is dit loonverschil respectievelijk met 83,3 procent en 66,8 procent gegroeid.

Levenslang leren heeft zijn prijs

Medewerkers die hun kennisruimte uitbreiden met een postuniversitair onderwijs ontvingen gemiddeld 4.851 euro per maand.

Voor personeel met een universitair of gelijkgesteld diploma was dat 3.755 euro of 22,6 procent minder. Werknemers zonder diploma secundair onderwijs verdienden 2.161 euro bruto per maand. Technisch geschoolde werknemers ontvingen gemiddeld 0,9 procent minder dan werknemers met een diploma hoger secundair en verdienden slechts 153 euro of 7,1 procent meer dan mensen zonder diploma.

In vergelijking met 1999 maakten de werknemers met alleen een diploma van lager onderwijs de grootste progressie. Hun loon steeg met gemiddeld 15,6 procent. Personeel met een universitair diploma moest het stellen met een verhoging van 4,4 procent.

Gemiddelde brutomaandlonen volgens opleidingsniveau (1999 - 2002)

Gemiddeld brutomaandloon (a) (in EUR)	Oktober 1999				Oktober 2002			
	BE	BR	VL	WA	BE	BR	VL	WA
Opleidingsniveau								
Geen of lager onderwijs	1.869	1.929	1.864	1.844	2.161	2.073	2.189	2.133
Lager secundair onderwijs	1.899	1.950	1.898	1.871	2.184	2.213	2.195	2.145
Hoger secundair onderwijs (algemeen vormend)	2.095	2.346	2.038	2.015	2.335	2.444	2.328	2.264
Hoger secundair onderwijs (beroeps/technisch)	2.060	2.248	2.031	2.027	2.314	2.290	2.349	2.228
Hoger, niet-universitair, onderwijs van het korte type	2.528	2.585	2.546	2.365	2.805	2.917	2.805	2.642
Universitair onderwijs of hoger onderwijs van het lange type	3.543	3.583	3.555	3.406	3.755	3.936	3.720	3.523
Postuniversitair onderwijs	4.645	4.965	4.318	4.024	4.851	4.807	4.994	4.699

BE : België; BR : Brussel; VL : Vlaanderen; WA : Wallonië. Deze cijfers hebben betrekking op voltijdse werknemers (met uitzondering van de leerjongens en -meisjes) tewerkgesteld in lokale eenheden van ondernemingen met 10 of meer werknemers in de sectoren NACE C tot en met K.

(a) Brutomaandloon: alle betalingen die betrekking hebben op de maand oktober (inclusief loon voor overuren, premies voor ploeg-, nacht- en weekendwerk, overige regelmatig uitbetaalde premies); jaarlijkse of niet-regelmatige premies zoals vakantiegeld.

Bron : NIS, Enquête naar de structuur en de verdeling van de lonen.

Meer info

Voor meer inlichtingen kan u de Infoshop (tel. +32 [0]2.277.55.03) contacteren.
Het Arbeidsmarktportaal van het NIS

Verder surfen

Loonwijzer.be
Salariskompas 2004
SD WORX
VIONA - arbeidsmarktonderzoek in Vlaanderen
Steunpunt WAV

Economie en financiën
Conjunctuurindicatoren

Kalender voor het uitbrengen van de NIS-indicatoren

De indicatoren zijn beschikbaar op de aangeduide dag om 0 uur op onze website <http://statbel.fgov.be>

Beschikbaar vanaf	Indicator	Referentieperiode	Frequentie
MAART 2005			
24	Afzetprijnsindexen	februari 2005	maandelijks
31	Kleinhandelsindexen	januari 2005	maandelijks
31	Indexcijfers van de consumptieprijzen (*)	maart 2005	maandelijks
31	Bouwvergunningen	januari 2005	maandelijks
31	Werknemersindexen	januari 2005	maandelijks
31	Indexen van gewerkte uren	januari 2005	maandelijks
APRIL 2005			
14	Faillissementen	maart 2005	maandelijks
14	Productie-indexen	februari 2005	maandelijks
14	Indexen van de nieuwe orders	februari 2005	maandelijks
21	Omzetindexen (PRODCOM)	februari 2005	maandelijks
28	Kleinhandelsindexen	februari 2005	maandelijks
28	Indexcijfers van de consumptieprijzen (*)	april 2005	maandelijks
28	Bouwvergunningen	februari 2005	maandelijks
28	Afzetprijnsindexen	maart 2005	maandelijks
28	Statistiek van toerisme en hotelwezen	oktober 2004	maandelijks
MEI 2005			
4	Werknemersindexen	februari 2005	maandelijks
4	Indexen van gewerkte uren	februari 2005	maandelijks
12	Productie-indexen	maart 2005	maandelijks
14	Faillissementen	april 2005	maandelijks
19	Indexen van de nieuwe orders	maart 2005	maandelijks
19	Omzetindexen (PRODCOM)	maart 2005	maandelijks
26	Bouwvergunningen	maart 2005	maandelijks
26	Afzetprijnsindexen	april 2005	maandelijks
29	Statistiek van toerisme en hotelwezen	november 2004	maandelijks
30	Indexcijfers van de consumptieprijzen (*)	mei 2005	maandelijks
31	Kleinhandelsindexen	maart 2005	maandelijks

(*) Beschikbaar om 12u, na de vergadering van de Indexcommissie.

Deze kalender kan op aanvraag ook afzonderlijk verkregen worden.

(Tel. 02/548.68.63 - 63.66 - Fax. 02/548.63.67)

Conjunctuurindicatoren – Persbericht

Januari 2005* : nieuwe orders Industrie : -1,4% ; bouw : +3,2%

De seizoengezuiverde index van de **nieuwe orders** van industrie met productie op basis van orders van de laatste drie maanden in vergelijking met de drie voorgaande maanden, is in België gedaald met 1,4% ; in de bouwnijverheid stegen ze met 3,2%.

De **trend** van de laatste drie maanden vertoont, in vergelijking met de drie maanden daarvoor, een daling (-0,6%) voor het hele land. Op gewestelijk niveau is er een daling van de nieuwe orders met 0,7% in Vlaanderen, in Wallonië stegen ze met 1,4%**.

Wat de belangrijkste sectoren betreft, bedragen de trendveranderingen +3,0% voor de chemische nijverheid, +0,9% voor de metaalverwerking en -0,3% voor de bouwnijverheid.

Volgende persbericht op : **14/4/2005**

*
* *

Overnemen mag mits bronvermelding: FOD Economie – NIS

Op de volgende bladzijde vindt U de bijhorende tabellen en grafieken.

Meer informatie over de conjunctuur !

⇒ Bekijk ook, voor een totaalbeeld van de Belgische en Europese conjunctuur, de viertalige conjunctuurportalsite van het NIS op het internet :

<http://statbel.fgov.be/indicators>

⇒ Alle methodologische toelichtingen bij de cijfers kunt U bij de Eenheid Conjunctuur vragen.

⇒ Het is mogelijk om gegevens over de nieuwe orders meer uitgesplitst (per subsector, per gewest) of verder bewerkt (vb. seizoengezuiverd) toegestuurd te krijgen, eenmalig of maandelijks (per abonnement).

⇒ Naast de indexen van de nieuwe orders beschikken we over vele andere conjunctuurgegevens : werknemers, productie-indexen, loonmassa, gewerkte uren, afzetprijs, materiaalkosten, omzet, bouwvergunningen, ...

* (% stijging van de laatste drie maanden, tot en met januari 2005, tegenover voorgaande driemaandsperiode, seizoengezuiverde waarden)

** de programma's voor seizoenuivering en trendberekening beschouwen elke reeks op zich; daardoor kan het gebeuren dat de optelling van de deelresultaten (van gewesten of producttypes) afwijkt van de globale resultaten.

Conjunctuurindicatoren – Persbericht

Nieuwe orders

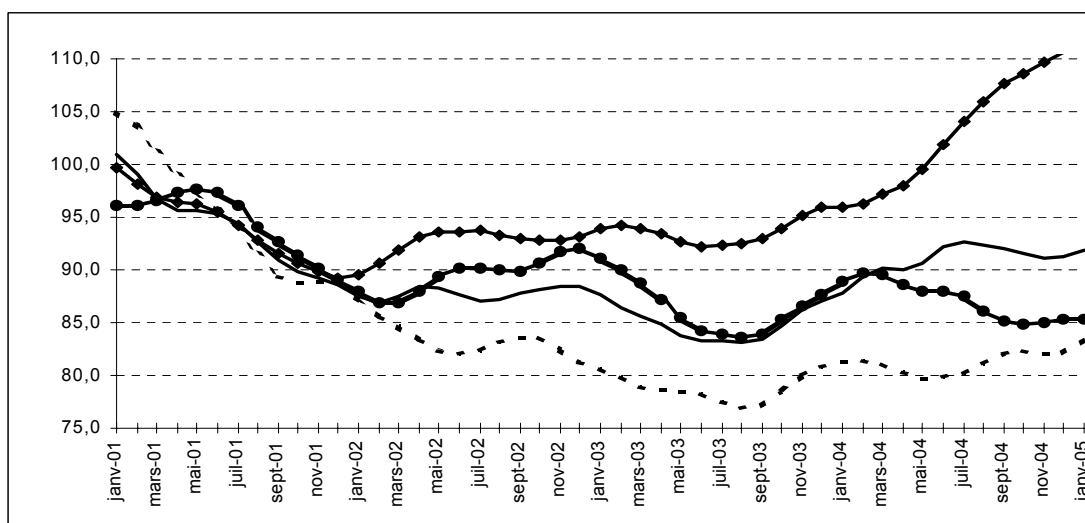
Bruto-indexen (2000=100)
Volume-indexen van de nieuwe orders

	Jan	Feb	Maart	April	Mei	Juni	Juli	Aug	Sept	Okt	Nov	Dec	Jaar
Industrie met productie op basis van orders													
2004	81,8	87,7	100,2	92,8	86,3	102,8	85,6	83,2	100,6	98,2	91,4	89,3	91,7
2005	89,7												
Bouwnijverheid													
2004	79,2	88,8	95,1	92,7	83,7	99,0	71,7	79,2	91,1	88,0	88,6	94,0	87,6
2005	79,4												
Industrie met productie op basis van orders													
2004	84,0	88,1	89,8	90,7	88,7	95,1	93,0	95,0	94,1	92,8	92,5	91,4	91,3
2005	94,1												
Bouwnijverheid													
2004	86,3	97,7	88,7	90,8	82,2	89,9	94,2	81,2	84,2	83,2	84,5	85,6	87,4
2005	86,4												

Seizoen-gezuiverde indexen
Na uitschakeling van seizoen-schommelingen

Trend
Na uitschakeling van seizoen- en toevallige schommelingen

Industrie en bouwnijverheid : ————
Metaalverwerking : - - - - -
Chemische nijverheid : ◆◆◆◆◆
Bouwnijverheid : ●●●●●



Evolutie van de trend
Vergelijking van de laatste drie maanden met de drie voorgaande maanden

↗ ↗ > 2,5%
↗ ↘ 0,5% tot 2,5%
→ ↘ -0,5% tot 0,5%
↘ ↘ -2,5% tot -0,5%
↘ ↘ < -2,5%

Bedrijfstakken	België	Vlaanderen	Wallonië	Brussel
Industrie en bouw met productie op basis van orders	↗	↘	↗	→
Industrie met productie op basis van orders	↗	↘	↗	↗
Textiel en kleding	↗	↘	↗	↘ ↘
Textiel	↗	↘	↗ ↘	↘ ↘
Kleding en bont	↗	↘	↗ ↘	↘ ↘
Papier en karton	↗ ↘	↘ ↘	↗ ↘	↘
Chemische nijverheid	↗ ↘	↘ ↘	↗ ↘	
Metallurgie	↗ ↘	↘	↗	
Metaalverwerking	↗	↘	↗	↘ ↘
Producten van metaal	→	↘	↗ ↘	↘
Machines, apparaten en werktuigen	→	↘	↗ ↘	↘ ↘
Elektrische en elektronische apparaten en instrumenten	↗	↘	↗ ↘	↘ ↘
Transportmiddelen	↗	→	↗ ↘	
Bouwnijverheid	→	↘	↘ ↘	↘ ↘

Conjunctuurindicatoren – persbericht

Januari 2005*: omzet Delfstoffen en industrie : +1,1%

De seizoengezuiverde index van de **omzet** van de winning van delfstoffen en de industrie in België (op basis van de Prodcou-enquête) van de laatste drie maanden in vergelijking met de drie voorgaande maanden is gestegen met met 1,1%.

De **trend** van de laatste drie maanden vertoont in vergelijking met de drie maanden daarvoor een daling (-0,5%) voor het hele land. Op gewestelijk niveau is gelijk gebleven (+0,3%) in Vlaanderen, in Wallonië was er een stijging met 0,9%**.

Een uitsplitsing naargelang het type van producten geeft +1,5% voor intermediaire goederen, -2,5% voor investeringsgoederen, +2,2% voor duurzame consumptiegoederen en -0,4% voor niet-duurzame consumptiegoederen.

Volgende persbericht : **21/4/2005**

*
* *

Overnemen mag mits bronvermelding : FOD Economie - NIS

Op de volgende bladzijde vindt U de bijhorende tabellen en grafieken.

Meer informatie over de conjunctuur !

⇒ Bekijk ook, voor een totaalbeeld van de Belgische en Europese conjunctuur, de viertalige conjunctuurportalsite van het NIS op het internet :

<http://statbel.fgov.be/indicators>

⇒ Alle methodologische toelichtingen bij de cijfers kunt U bij de Eenheid Conjunctuur vragen.

⇒ Het is mogelijk om gegevens over de omzet meer uitgesplitst (per subsector, per gewest) of verder bewerkt (vb. seizoengezuiverd) toegestuurd te krijgen, eenmalig of maandelijks (per abonnement).

⇒ Naast de omzetindexen beschikken we over vele andere conjunctuurgegevens : werknemers, nieuwe orders, loonmassa, gewerkte uren, productie, afzetprijzen, bouwvergunningen, materiaalkosten, ...

* (% stijging van de laatste drie maanden, tot en met januari 2005, tegenover voorgaande driemaandsperiode, seizoengezuiverde waarden)

** de programma's voor seizoenuivering en trendberekening beschouwen elke reeks op zich; daardoor kan het gebeuren dat de optelling van de deelresultaten (van gewesten of producttypes) afwijkt van de globale resultaten.

Conjunctuurindicatoren – persbericht

Omzet



Bruto-indexen (2000=100)
Waarde van de verkochte goederen en diensten

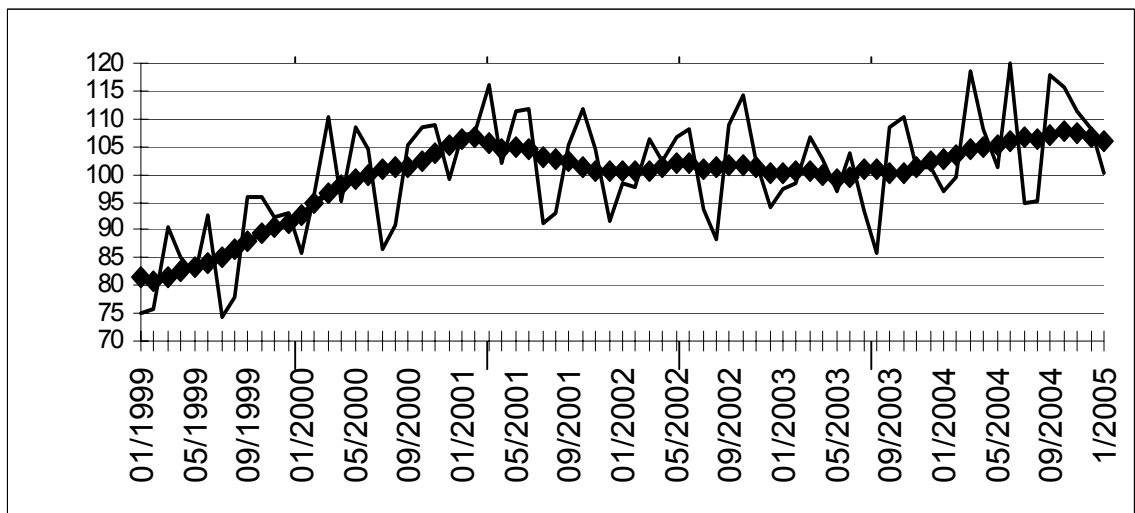
Indexen per werkdag
Rekening houdend met de ongelijke duur en samenstelling van de maanden

Seizoensgezuiverde indexen
Na uitschakeling van seizoen-schommelingen

	Jan	Feb	Maart	April	Mei	Juni	Juli	Aug	Sept	Okt	Nov	Dec	Jaar
Winning van delfstoffen en industrie													
Bruto-indexen													
2003	97,4	98,5	106,5	102,9	97,1	103,7	93,4	85,8	108,6	110,2	101,2	101,2	100,5
2004	96,9	99,4	118,7	108,0	101,2	119,9	94,8	95,3	118,0	115,9	111,4	108,1	107,3
2005	100,1												
Indexen per werkdag													
2003	96,4	97,5	105,6	101,9	96,1	102,7	92,4	84,9	107,5	109,2	100,3	100,2	99,6
2004	96,0	98,4	117,7	107,0	100,3	118,9	93,8	94,3	116,9	114,9	110,5	107,1	106,3
2005	99,1												
Seizoensgezuiverde indexen													
2003	100,7	101,5	100,9	101,2	98,6	100,0	102,4	101,5	100,7	100,2	102,3	103,1	101,1
2004	103,2	103,5	105,5	105,6	105,1	107,2	107,6	106,5	107,8	109,0	108,1	106,9	106,3
2005	106,7												

Trend
Winning van delfstoffen en industrie; na uitschakeling van seizoen- en toevallige schommelingen

Bruto-indexen: 
Trend: 



Evolutie van de trend
Vergelijking van de laatste drie maanden met de drie voorgaande maanden

↗↗ > 2.5%
↗ 0.5% tot 2.5%
→ -0.5% tot 0.5%
↘ -2.5% tot -0.5%
↘↘ < -2.5%

Bedrijfstakken / Hoofdindustriegroepen	België	Vlaanderen	Wallonië	Brussel
Winning van delfstoffen en industrie	→	→	↗	↘
Intermediaire goederen Industrie	↗	↘	↗↗	↘
Investeringsgoederen	↘	→	↗	→
Duurzame consumptiegoederen	↗	↘	→	
Niet-duurzame consumptiegoederen	→	↘	↗	↘↘
Winning van delfstoffen	↗↗	↘↘	→	
Voedings- en genotmiddelen	↗	↗	↗↗	↘↘
Papier en karton; uitgeverijen en drukkerijen	↗	↗	↗	↘↘
Chemische, rubber- en kunststofnijverheid	↗↗	↗↗	↘	↗↗
Metaalverwerking	↗	↗	↗	↘↘
Cokes, geraffineerde aardolieproducten en splijt- en kweekstoffen	↗	↗	↘↘	
Niet-metaalhoudende minerale producten	→	↗↗	↗	↘↘
Metallurgie	↘	↗	↗↗	↘↘
Meubels	↘	↘	↗↗	

Februari 2005 : 638 faillissementen (- 8,3%)

Gedurende de maand februari 2005 gingen in België in totaal 638 bedrijven failliet, een daling van 8,3% in vergelijking met februari 2004. Het aantal faillissementen gedurende de laatste drie maanden bedraagt 1966, dat betekent een afname met 4,0% tegenover dezelfde periode van 2004.

Gedurende de laatste drie maanden, vergeleken met dezelfde periode vorig jaar, daalde het aantal failliete ondernemingen in de industrie met 6,0%, in de bouwnijverheid was er een stijging met 7,0%; de handel kende een afname van 11,0% en in de horeca waren er 4,7% minder faillissementen. Het aantal faillissementen in het transport en de andere diensten nam af met 4,8%.

Op gewestelijk niveau is er voor dezelfde periode van drie maanden een daling met 6,1% in Vlaanderen, in Wallonië dalen de faillissementen met 6,4% en Brussel kent een toename met 8,8%.

Als de failliete ondernemingen opgedeeld worden volgens grootteklasse, bedragen de veranderingen, steeds voor dezelfde vergelijking van de laatste drie maanden met dezelfde periode in 2004, +0,8% voor ondernemingen zonder werknemers, -5,9% voor de kleine ondernemingen met 1 tot 9 werknemers, -9,2% voor de middelgrote ondernemingen met 10 tot 49 werknemers en -31,3% voor de grotere bedrijven die 50 of meer personen aan het werk hebben.

Een uitsplitsing naargelang de rechtsvorm, tenslotte, geeft -4,0% voor de zelfstandigen, -15,9% voor de N.V.'s, -5,2% voor de B.V.B.A.'s en +2,1% voor de coöperatieven.

*

* *

Overnemen mag mits bronvermelding : FOD Economie - NIS

Op de volgende bladzijden vindt U de bijhorende tabellen en grafieken.

Meer informatie over de conjunctuur !

⇒ Bekijk ook, voor een totaalbeeld van de Belgische en Europese conjunctuur, de viertalige conjunctuurportalsite van het NIS op het internet :

<http://statbel.fgov.be/indicators>

⇒ Alle methodologische toelichtingen bij de cijfers kunt U bij de Eenheid faillissementen vragen.

⇒ Het is mogelijk om gegevens over de faillissementen meer uitgesplitst (per subsector, per gewest) of verder bewerkt (vb. seizoengezuiverd) toegestuurd te krijgen, eenmalig of maandelijks (per abonnement).

⇒ Naast de faillissementsgegevens beschikken we over vele andere conjunctuurgegevens : werknemers, nieuwe orders, loonmassa, gewerkte uren, omzet, materiaalkosten, afzetprijzen, bouwvergunningen, productie.....

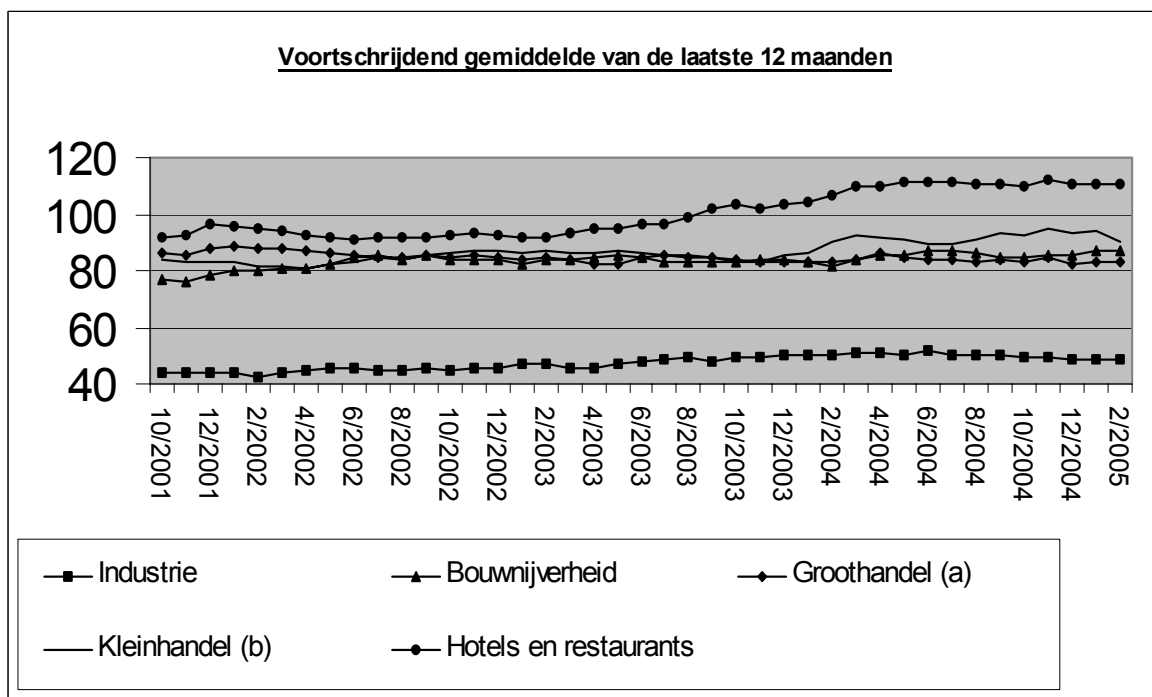
Dienst faillissementen : 02.548.65.81; frank.verschaeren@statbel.mineco.fgov.be

Infocenter : 02/277.55.03; info.stat@mineco.fgov.be

<http://statbel.fgov.be>

Conjunctuurindicatoren – Persbericht

Maandelijks faillissementen	Jaar 2004												Jaar 2005			
	D	J	F	M	A	M	J	J	A	S	O	N	D	J	F	%
Totaal	724	627	696	825	675	641	784	412	352	839	729	696	634	694	638	
Volgens activiteit																
Landbouw en visserij	17	6	9	14	6	4	14	9	6	8	17	10	14	12	11	1,7%
Industrie, energie en winning van delfstoffen	54	55	42	70	48	52	63	29	28	51	55	44	50	56	36	5,6%
Bouw nijverheid	85	67	90	119	106	92	113	43	37	98	82	98	84	87	88	13,8%
Handel	36	120	206	250	251	194	221	126	115	269	210	229	195	225	195	30,6%
Horeca	120	106	118	153	108	111	115	72	55	142	121	121	101	109	118	18,5%
Transport en andere diensten	176	164	163	191	177	159	217	96	84	222	185	160	164	161	154	24,1%
Niet-gedefinieerde activiteit	37	23	24	27	32	29	41	37	27	49	59	34	26	44	36	5,6%
Volgens Gewest																
Brussel	120	89	97	154	81	109	116	73	73	174	103	130	91	136	106	16,6%
Vlaanderen	388	356	386	444	386	316	447	225	182	460	411	342	354	376	331	51,9%
Wallonië	216	182	213	227	208	216	221	114	97	205	215	224	189	182	201	31,5%
Volgens juridische vorm																
Zelfstandigen	119	115	130	156	129	124	144	92	74	156	184	151	125	156	129	20,2%
N.V.	144	121	124	144	111	111	135	73	60	139	116	100	114	110	103	16,1%
B.V.B.A.	406	356	394	466	724	361	443	216	195	483	391	399	348	382	366	57,4%
C.V.	38	21	35	46	33	30	39	23	18	45	25	39	36	33	27	4,2%
Andere	17	14	13	13	7	15	23	8	5	16	13	7	11	13	13	2,0%



(a) Groothandel en handelsbemiddeling, exclusief de handel in auto's en motorrijwielen
 (b) Kleinhandel, exclusief auto's en motorrijwielen; reparatie van consumentenartikelen

Conjunctuurindicatoren – Persbericht

Vergelijking van de laatste 3 maanden met dezelfde periode van het voorgaande jaar

	België	Vlaanderen	Wallonië	Brussel		
Totaal	↘	↘↘	↘↘	↗↗		
Volgens activiteit						
Landbouw en visserij	↗↗	↗↗	→	→	>5%	↗↗
Industrie, energie en winning van delfstoffen	↘↘	↘↘	↘↘	↗↗	1% tot 5%	↗
Bouwnijverheid	↗↗	↗	↗↗	↗↗	-1% tot 1%	→
Handel	↘↘	↘↘	↘↘	↘	-5% tot -1%	↘
Horeca	↘	↘↘	↘↘	↗↗	< -5%	↘↘
Transport en andere diensten	↘	↘↘	→	↘↘		
Niet-gedefinieerde activiteit	↗↗	↗↗	↘↘	↗↗		
Volgens juridische vorm						
Zelfstandigen	↗↗	↗↗	↘	↗↗		
N.V.	↘↘	↘↘	↘↘	↘↘		
B.V.B.A.	↘↘	↘↘	↘↘	↗↗		
C.V.	↗	↘↘	↘↘	↗↗		
Andere	↘↘	↘↘	↘↘	↘↘		

Industrie en bouwnijverheid

Industrie

NIET-PRODCOM - Inleiding

Inleiding

Om uiteenlopende redenen worden de statistieken van enkele sectoren (energie, recuperatie, waterdistributie, slachthuizen, zuivel, ijzer en staal) nog ingezameld volgens het oude systeem.

Het aantal variabelen dat ingezameld wordt varieert per statistiek.

Specifieke maandstatistieken zijn er alleen voor cokes, petroleum, water en bouwnijverheid, alsook in andere sectoren, zoals ijzer en staal, gas en elektriciteit, waarvan inzameling van de gegevens gebeurt door de federaties.

Voor de overige sectoren (slachthuizen, zuivel, bewerking van splijt- en kweekstoffen en recuperatie van metaal, papier, textiel en scheikundige stoffen) bestaan gegevens over personeel en omzet. Voor de slachthuizen en zuivel bestaan specifieke statistieken in de afdeling landbouwstatistieken.

Nace	Omschrijving	Opmerking
10.10	Recuperatie van steenkool uit steenkoolbergen	Vestigingen met 10 of meer arbeiders.
15.11	Slachterijen van grootvee	Vestigingen met 10 of meer arbeiders.
15.51	Zuivelfabrieken kaasmakerijen	Vestigingen met 10 of meer arbeiders.
23.10	Vervaardiging van cokesovenproducten	Geen drempel.
23.20	Vervaardiging van geraffineerde aardolieproducten	Geen drempel.
23.3	Bewerking van splijt- en kweekstoffen	Vestigingen met 10 of meer arbeiders.
27.10	Vervaardiging van ijzer en staal en van ferrolegeringen	Bron : Federatie Geen drempel.
37.1	Recuperatie van recycleerbaar metaalafval	Vestigingen met 10 of meer arbeiders.
37.2	Recuperatie van papier, textiel, scheikundige stoffen en bouwmaterialen	Vestigingen met 10 of meer arbeiders.
40.10	Productie en distributie van electriciteit	Bron : Federatie Geen drempel.
40.20	Productie en distributie van gas	Bron : Federatie Geen drempel.
41.0	Winning, zuivering en distributie van water	Geen drempel.
45	Bouwnijverheid	Bron : Maandstatistiek van de Bouwnijverheid Ondernemingen met 10 of meer werknemers.

NIET-PRODCOM - Omzet

De omzet (1) voor bepaalde bedrijfstakken (voorlopige cijfers in 1 000 EUR)

NACE Code	Omschrijving	2004				
		Maart	April	Mei	Juni	Juli
15.1A	Slachterijen van grootvee	75 794	69 168	65 479	74 193	63 712
15.51	Zuivelfabrieken en kaasmakerijen	281 764	274 280	248 926	275 661	238 200
23.10	Vervaardiging van cokesovenproducten	3 290	1 710	1 600	1 798	2 063
23.20	Vervaardiging van geraffineerde aardolieproducten	484 812				
23.30	Bewerking van splijt- en kweekstoffen	15 898	24 344	14 685	11 977	6 976
37.10	Recycling van metaalafval	103 438	88 133	86 161	66 172	51 422
37.2	Recycling van niet-metaalafval	40 695	41 805	37 633	45 843	39 468
37.21	Recuperatie van papier	8 825	8 853	6 754	8 167	7 064
37.22	Recuperatie van textiel	5 031	4 066	3 993	4 298	4 019
37.23	Recuperatie van scheikundige stoffen	24 723	26 930	25 629	31 815	26 551
37.24	Recuperatie van bouwmaterialen	2 115	1 957	1 258	1 563	1 834
41	Winning, zuivering en distributie van water	82 173	85 602	69 341	83 369	81 882

(1) Omzet bevat alle vestigingen met 20 of meer personen.

NIET-PRODCOM - Omzet

<u>Augustus</u>	<u>September</u>	<u>Oktober</u>	<u>November</u>	<u>December</u>	<u>2004</u>	<u>2005</u> <u>Januari</u>	<u>NACE</u> <u>Code</u>
69 293	76 953	70 358	74 418	78 251	845 755	61 395	15.1A
232 828	256 998	261 787	254 118	264 712	3 079 843	235 676	15.51
4 566	1 922	2 598	1 978				23.10
							23.20
12 288	21 982	16 877	16 779	16 387	198 660	16 378	23.30
58 786	81 052	87 158	77 893	56 170	880 851	62 022	37.10
35 618	48 466	44 335	40 488	33 630	482 932	41 437	37.2
6 506	7 694	7 412	7 442	7 026	89 910	8 714	37.21
2 921	5 250	5 492	4 656	4 199	51 767	4 418	37.22
24 740	33 795	29 099	26 456	20 320	320 146	26 811	37.23
1 450	1 726	2 331	1 933	2 086	21 108	1 493	37.24
71 444	74 624	81 767	82 213	90 152	978 084	88 291	41

NIET-PRODCOM - Tewerkstelling, uren en lonen

Tewerkstelling, uren en lonen voor bepaalde bedrijfstakken (voorlopige cijfers)

NACE Code	Omschrijving		2004			
			Maart	April	Mei	Juni
10.1A	Recuperatie van steenkool uit steenkoolbergen	Aantal arbeiders	45	44	44	45
		Aantal bedienden	22	22	21	21
		Totaal	67	66	65	66
		Aantal uren (1)	8 425	7 543	6 449	7 739
		Trimestriële lonen (2)				
15.1A	Slachterijen van grootvee	Aantal arbeiders	1 831	1 826	1 815	1 824
		Aantal bedienden	268	267	263	265
		Totaal	2 099	2 093	2 078	2 089
		Aantal uren (1)	287 692	258 710	240 852	271 868
		Trimestriële lonen (2)	9 431			9 677
15.51	Zuivelfabrieken en kaasmakerijen	Aantal arbeiders	3 620	3 635	3 649	3 667
		Aantal bedienden	1 985	1 979	1 979	1 984
		Totaal	5 605	5 614	5 628	5 651
		Aantal uren (1)	787 211	702 413	649 590	736 952
		Trimestriële lonen (2)	40 316			40 357
23.10	Vervaardiging van cokesovenproducten	Aantal arbeiders	553	553	550	561
		Aantal bedienden	71	71	71	72
		Totaal	624	624	621	633
		Aantal uren (1)	83 009	75 676	75 538	76 902
		Trimestriële lonen (2)	5 625			5 748
23.20	Vervaardiging van geraffineerde aardolieproducten	Aantal arbeiders	484			
		Aantal bedienden	1 500			
		Totaal	1 984			
		Aantal uren (1)	315 813			
		Trimestriële lonen (2)	35 093			
23.30	Bewerking van splijt- en kweekstoffen	Aantal arbeiders	356	337	323	317
		Aantal bedienden	883	879	875	880
		Totaal	1 239	1 216	1 198	1 197
		Aantal uren (1)	183 834	162 358	149 126	166 421
		Trimestriële lonen (2)	11 815			12 909
37.10	Recycling van metaalafval	Aantal arbeiders	969	969	967	967
		Aantal bedienden	227	221	223	220
		Totaal	1 196	1 190	1 190	1 187
		Aantal uren (1)	182 303	162 097	145 162	172 141
		Trimestriële lonen (2)	6 009			6 430
37.2	Recycling van niet-metaalafval	Aantal arbeiders	1 765	1 725	1 696	1 703
		Aantal bedienden	434	433	432	425
		Totaal	2 199	2 158	2 128	2 128
		Aantal uren (1)	316 690	277 890	253 140	290 766
		Trimestriële lonen (2)	8 935			9 023
37.21	Recuperatie van papier	Aantal arbeiders	514	507	507	507
		Aantal bedienden	107	107	104	101
		Totaal	621	614	611	608
		Aantal uren (1)	88 309	79 428	71 804	82 590
		Trimestriële lonen (2)	2 449			2 621
37.22	Recuperatie van textiel	Aantal arbeiders	493	501	476	469
		Aantal bedienden	64	67	66	63
		Totaal	557	568	542	532
		Aantal uren (1)	75 448	65 740	60 865	68 198
		Trimestriële lonen (2)	1 817			2 107
37.23	Recuperatie van scheikundige stoffen	Aantal arbeiders	582	552	549	563
		Aantal bedienden	225	222	224	224
		Totaal	807	774	773	787
		Aantal uren (1)	121 653	105 597	96 386	112 216
		Trimestriële lonen (2)	4 169			3 805
37.24	Recuperatie van bouwmaterialen	Aantal arbeiders	176	165	164	164
		Aantal bedienden	38	37	38	37
		Totaal	214	202	202	201
		Aantal uren (1)	31 280	27 125	24 085	27 762
		Trimestriële lonen (2)	500			490

(1) Tot december 1998 uren-arbeiders, vanaf januari 1999 uren gepresteerd door de werknemers (bedienden en arbeiders).

(2) Brutolonen en -weden van de werknemers in 1 000 € (bevat alle vestigingen met 20 of meer personen behalve voor de bouw vanaf 1998).

NIET-PRODCOM - Tewerkstelling, uren en lonen

						2004	2005	NACE
Juli	Augustus	September	Oktober	November	December		Januari	Code
45	44	43	42	42	44	43	39	10.1A
21	21	22	21	21	21	21	20	
66	65	65	63	63	65	65	59	
4 848	6 713	8 208	8 110	7 514	7 282	7 332	7 040	
1 833	1 826	1 820	1 807	1 813	1 797	1 822	1 778	15.1A
263	268	267	270	266	277	267	268	
2 096	2 094	2 087	2 077	2 079	2 074	2 090	2 046	
233 742	238 146	261 894	261 397	250 192	254 981	256 703	253 788	
		8 917			12 234	40 260		
3 688	3 657	3 660	3 654	3 656	3 658	3 649	3 664	15.51
1 989	1 991	1 993	1 984	1 982	1 977	1 981	1 980	
5 677	5 648	5 653	5 638	5 638	5 635	5 631	5 644	
599 614	622 988	711 150	701 317	667 492	671 501	687 274	702 633	
		35 438			47 077	163 188		
566	570	567	584	589				23.10
74	74	73	74	74				
640	644	640	658	663				
70 180	68 676	77 344	83 206	79 045				
		4 908						23.20
283	290	333	342	320	293	321	275	23.30
882	878	875	872	876	864	877	862	
1 165	1 168	1 208	1 214	1 196	1 157	1 198	1 137	
108 022	130 447	165 439	164 445	147 538	132 152	152 733	152 323	
		12 152			18 414	55 290		
974	975	979	979	967	970	968	932	37.10
220	222	221	218	219	220	222	212	
1 194	1 197	1 200	1 197	1 186	1 190	1 190	1 144	
128 171	134 922	166 500	163 206	149 504	137 905	154 606	152 306	
		5 474			7 235	25 148		
1 715	1 699	1 694	1 688	1 676	1 673	1 717	1 654	37.2
425	421	425	420	418	418	426	421	
2 140	2 120	2 119	2 108	2 094	2 091	2 143	2 075	
227 930	240 869	292 963	277 063	260 006	248 013	271 042	271 594	
		8 121			10 293	36 372		
503	497	494	493	493	494	502	481	37.21
101	101	98	99	99	99	103	103	
604	598	592	592	592	593	605	584	
68 157	67 999	83 816	75 852	72 233	72 708	76 887	75 460	
		2 074			2 923	10 067		
477	472	474	470	461	456	479	459	37.22
65	62	63	64	64	64	64	64	
542	534	537	534	525	520	544	523	
45 451	54 756	73 086	68 011	64 072	57 450	63 936	62 672	
		1 755			2 236	7 916		
570	564	563	562	560	562	567	563	37.23
223	222	228	221	219	219	222	219	
793	786	791	783	779	781	790	782	
93 651	93 117	107 968	105 531	98 236	94 290	103 860	109 334	
		3 850			4 552	16 375		
165	166	163	163	162	161	167	151	37.24
36	36	36	36	36	36	36	35	
201	202	199	199	198	197	203	186	
20 671	24 997	28 093	27 669	25 465	23 565	26 357	24 128	
		442			582	2 014		

NIET-PRODCOM - Tewerkstelling, uren en lonen

Tewerkstelling, uren en lonen voor bepaalde bedrijfstakken (voorlopige cijfers)

NACE Code	Omschrijving		2004			
			Maart	April	Mei	Juni
41	Winning, zuivering en distributie van water	Aantal arbeiders	3 690	3 700	3 694	3 683
		Aantal bedienden	3 435	3 412	3 426	3 432
		Totaal	7 125	7 112	7 120	7 115
		Aantal uren (1)	1 066 005	938 164	880 867	986 954
		Trimestriële lonen (2)	59 941			61 821
45	Bouwnijverheid	Aantal arbeiders	98 087	97 900	97 469	97 455
		Aantal bedienden	22 746	22 729	22 641	22 611
		Totaal	120 833	120 629	120 110	120 066
		Aantal uren (1)	16 978 806	14 917 152	13 838 262	16 944 068
		Trimestriële lonen (2)	641 237			719 755

(1) Tot december 1998 uren-arbeiders, vanaf januari 1999 uren gepresteerd door de werknemers (bedienden en arbeiders).

(2) Brutolonen en -weden van de werknemers in 1 000 € (bevat alle vestigingen met 20 of meer personen behalve voor de bouw vanaf 1998).

NIET-PRODCOM - Tewerkstelling, uren en lonen

- vervolg en einde

						2004	2005	NACE
Juli	Augustus	September	Oktober	November	December		Januari	Code
3 708	3 708	3 702	3 705	3 698	3 703	3 700	3 662	41
3 404	3 393	3 396	3 402	3 400	3 408	3 416	3 445	
7 112	7 101	7 098	7 107	7 098	7 111	7 116	7 107	
824 590	831 293	972 070	978 468	864 712	926 351	933 863	955 378	
		59 063			62 839	243 665		
96 791	97 995	97 914	97 247	96 862	96 417	97 526		45
22 580	22 682	22 738	22 772	22 721	22 710	22 691		
119 371	120 677	120 652	120 019	119 583	119 127	120 218		
7 656 279	14 404 226	16 711 366	16 009 747	14 050 118	12 262 623	14 211 729		
		597 398			701 743	2 660 133		

NIET-PRODCOM - Petroleum

Nijverheid der petroleumderivaten: productie van de raffinaderijen (in metrieke ton)

	In bewerking gestelde ruwe petroleum	Autobenzine	Petroleum en carbureactor type petroleum	Gasolie	Residuele stookolie	Petroleumgas	Bitumen	Speciale benzines en white-spirit
2002	2 794 783	481 274	178 818	1 038 642	633 622	111 618	36 140	10 439
2003	3 019 813	488 785	175 813	1 084 394	724 123	112 102	27 747	9 792
2003 November	2 820 008	461 119	186 392	1 023 556	581 182	90 086	13 093	7 234
December	2 996 709	502 000	198 054	1 126 054	743 116	118 318	57 999	2 947
2004 Januari	2 987 432	490 020	183 924	1 141 291	693 630	97 747	11 707	8 780
Februari	2 848 740	476 581	198 556	1 043 250	629 863	84 823	33 943	6 126
Maart	2 647 214	421 636	100 998	922 522	853 697	82 731	53 459	7 242
April	2 874 262	465 991	212 812	982 826	727 112	102 909	68 601	7 527
Mei	2 944 416	517 999	195 245	972 881	728 095	104 684	92 718	10 348
Juni	2 761 518	502 567	166 453	982 730	646 429	92 988	96 220	10 631
Juli	3 123 938	489 525	207 772	1 078 356	733 496	106 224	97 572	9 425
Augustus	3 011 958	514 534	169 196	1 102 316	706 117	81 342	71 809	9 429
September	2 600 212	458 284	175 985	985 493	608 879	82 407	104 846	7 335
Oktober	2 897 953	496 414	189 483	1 047 464	697 532	66 707	110 305	8 271
November	2 690 439	441 803	207 097	966 262	681 649	72 832	79 910	8 035

Nijverheid der petroleumderivaten: leveringen aan het binnenlands verbruik (in metrieke ton)

	Auto-benzine	Vliegtuig-benzine en carbureactor type benzine	Petroleum en carbureactor type petroleum	Gasolie	Residuele stookolie	Smeer-middelen	Petroleum-gas	Paraffine	Bitumen	Speciale benzines en white-spirit
2002	173 883	206	112 799	885 932	78 086	7 274	42 078	1 794	24 611	2 480
2003	175 411	196	135 396	944 717	175 711	6 747	34 846	1 339	26 140	2 149
2003 November	151 071	120	167 006	902 407	322 854	5 521	19 218	1 458	20 391	743
December	242 792	111	122 218	1 287 950	142 588	4 972	32 746	1 413	19 279	1 611
2004 Januari	158 104	34	97 795	1 223 752	203 612	7 187	27 727	1 468	11 410	1 456
Februari	127 138	186	117 335	1 037 931	222 847	3 763	20 830	1 681	13 484	1 686
Maart	174 026	125	116 997	1 127 022	210 825	8 050	39 466	1 429	32 090	1 628
April	173 963	230	151 475	989 016	215 177	3 864	29 957	1 922	36 699	1 425
Mei	169 788	227	130 929	780 265	177 559	2 880	38 279	1 032	46 100	2 416
Juni	135 988	229	105 418	643 148	88 725	4 363	29 786	1 182	54 663	2 059
Juli	142 318	221	85 679	718 823	188 744	4 273	36 358	992	25 878	1 890
Augustus	135 216	245	146 668	643 476	209 387	2 563	30 212	599	34 728	2 339
September	162 259	175	159 280	974 318	258 547	5 360	22 022	742	48 379	1 576
Oktober	189 126	168	164 363	1 205 538	350 176	5 546	19 236	632	49 217	1 903
November	144 944	126	140 007	1 093 075	253 280	7 405	18 843	495	37 593	1 969

Nijverheid der petroleumderivaten: tewerkstelling en uren

	Tewerkstelling in de raffinaderijen			Tewerkstelling in de andere diensten		
	Bedienden	Arbeiders	Aantal uren	Bedienden	Arbeiders	Aantal uren
2002	1 460	520	276 947	2 450	688	464 032
2003	1 478	513	274 998	2 635	646	481 632
2003 November	1 503	504	266 573	2 595	645	450 140
December	1 495	493	275 461	2 575	645	477 448
2004 Januari	1 496	490	293 570	2 835	645	508 429
Februari	1 494	490	266 706	2 821	647	500 491
Maart	1 500	484	315 813	2 807	646	555 670
April	1 497	487	276 553	2 803	649	523 250
Mei	1 497	485	273 864	2 789	646	491 180
Juni	1 500	481	277 131	2 792	647	522 966
Juli	1 495	486	259 160	2 785	636	492 758
Augustus	1 494	488	252 963	2 772	633	493 430
September	1 495	494	282 569	2 770	639	516 402
Oktober	1 508	493	289 355	2 769	637	505 510
November						

NIET-PRODCOM - Waterdistributie

Waterdistributie in volume en aantal aansluitingen

	Volume opgevangen grondwater	Volume oppervlaktewater behandeld met het oog op de verdeling	Volume water ontvangen van andere maatschappijen	Totaal	Volume water afgestaan aan andere maatschappijen	Verlies	Volume beschikbaar voor de verdeling	Aantal gebruikte aansluitingen
	1 000 m ³	1 000 m ³	1 000 m ³	1 000 m ³	1 000 m ³	1 000 m ³	1 000 m ³	x 1000
1993	41 771	18 514	15 740	76 025	12 965	7 635	55 425	3 311
1994	42 066	17 808	15 217	75 091	12 257	7 898	54 935	3 205
1995	42 663	17 884	15 446	75 993	12 379	8 327	55 287	3 409
1996	40 568	19 328	18 886	78 783	12 679	7 520	58 584	3 547
1997	40 978	22 307	25 504	88 789	15 920	7 497	65 371	3 868
1998	40 285	21 595	24 635	86 515	19 476	7 242	59 797	3 971
1999	41 175	20 923	24 376	86 473	18 965	7 383	60 125	3 991
2000	41 456	20 623	24 196	86 275	18 815	7 278	60 182	4 034
2001	41 866	20 506	22 095	84 467	16 271	7 519	60 676	4 086
2002	40 367	20 680	20 633	81 679	14 743	7 321	59 615	4 123
2003	42 061	20 835	21 197	84 093	15 035	7 532	61 526	4 154
2004	40 510	21 131	20 463	82 105	14 393	7 448	60 264	4 168
2002 Januari	42 087	21 504	22 199	85 790	15 325	7 822	62 643	4 112
Februari	38 033	19 337	18 876	76 247	13 461	7 587	55 199	4 113
Maart	40 595	20 877	20 183	81 655	14 600	7 643	59 412	4 114
April	39 467	20 683	20 483	80 633	14 467	7 284	58 883	4 115
Mei	43 084	21 498	21 808	86 391	15 630	7 081	63 680	4 116
Juni	40 502	17 784	21 116	79 401	15 234	7 298	56 869	4 106
Juli	38 960	21 059	19 641	79 660	14 306	6 724	58 630	4 129
Augustus	39 817	21 008	20 485	81 309	14 589	7 082	59 639	4 130
September	41 554	21 642	21 081	84 277	15 062	7 665	61 550	4 133
Oktober	42 603	21 717	21 017	85 336	15 479	7 320	62 537	4 132
November	38 476	19 676	20 138	78 290	13 915	6 224	58 151	4 136
December	39 222	21 370	20 569	81 161	14 846	8 126	58 189	4 141
2003 Januari	43 081	21 695	21 806	86 582	15 311	7 976	63 295	4 142
Februari	38 428	19 911	20 286	78 625	13 542	7 271	57 812	4 143
Maart	40 898	22 358	20 333	83 589	14 643	8 006	60 940	4 147
April	42 583	21 885	21 152	85 620	15 188	7 511	62 922	4 148
Mei	40 776	21 066	20 451	82 292	14 034	7 591	60 668	4 151
Juni	42 434	22 095	20 813	85 342	14 788	8 200	62 354	4 155
Juli	42 759	21 978	22 229	86 966	16 006	7 933	63 026	4 156
Augustus	44 196	21 507	22 280	87 984	16 783	8 442	62 758	4 158
September	44 395	16 750	18 970	80 114	13 719	4 798	61 597	4 156
Oktober	45 229	20 575	21 568	87 371	16 336	7 530	63 505	4 158
November	39 874	19 516	22 056	81 447	14 794	8 097	58 555	4 159
December	40 084	20 688	22 417	83 189	15 278	7 034	60 877	4 176
2004 Januari	42 319	21 327	20 903	84 549	14 579	7 585	62 385	4 153
Februari	37 442	20 182	18 591	76 215	13 539	6 878	55 798	4 155
Maart	40 813	21 149	21 122	83 084	14 134	8 239	60 711	4 159
April	42 405	21 115	21 231	84 751	15 290	7 730	61 731	4 161
Mei	43 127	21 685	22 243	87 056	15 606	7 633	63 816	4 162
Juni	40 598	21 093	20 075	81 766	14 505	7 863	59 398	4 172
Juli	39 687	20 752	19 581	80 021	14 049	7 132	58 840	4 172
Augustus	39 241	21 358	19 527	80 126	14 471	7 312	58 343	4 173
September	38 751	21 362	20 205	80 318	13 633	7 578	59 107	4 177
Oktober	40 366	21 396	20 255	82 016	13 931	8 044	60 041	4 175
November	41 355	20 834	20 814	83 003	14 270	6 699	62 033	4 176
December	40 018	21 321	21 013	82 352	14 705	6 679	60 967	4 184

Diensten, handel en vervoer

Vervoer

Vervoer

Evolutie van de bedrijvigheid van de luchthaven Brussel Nationaal (1)

	Aantal vluchten		Aantal passagiers		Goederen (2) (3) (ton)	
	bij vertrek	bij aankomst	bij vertrek	bij aankomst	bij vertrek	bij aankomst
1999	145 944	145 637	10 052 252	9 972 780
2000	152 552	152 428	10 867 076	10 771 389	332 590	290 775
2001	143 403	143 373	9 895 186	9 785 629	305 323	254 675
2002	118 782	118 814	7 308 884	7 101 671	275 848	235 577
2003	115 662	115 710	7 690 239	7 504 965	301 611	278 125
2004	115 641	115 681	7 909 870	7 708 739	328 503	298 297

2004

januari	8 793	8 801	452 122	469 008	23 535	22 933
februari	8 757	8 720	506 410	481 601	25 968	23 697
maart	9 655	9 660	571 570	560 685	29 822	27 302
april	9 620	9 585	689 821	640 745	27 246	25 236
mei	10 187	10 187	721 584	694 959	28 028	26 026
juni	10 138	10 100	726 923	683 597	28 018	24 996
juli	10 460	10 399	928 692	765 287	29 172	24 276
augustus	10 099	10 168	762 512	871 183	26 283	22 294
september	10 269	10 323	756 327	781 776	28 302	24 745
oktober	10 045	10 037	706 548	686 908	26 179	24 801
november	9 217	9 305	538 937	587 101	29 474	26 279
december	8 401	8 396	548 484	485 889	26 476	25 713

2005

januari	8 634	8 621	475 328	511 444	25 497	27 839
februari	8 531	8 531	505 589	500 030	25 928	25 958
maart						
april						
mei						
juni						
juli						
augustus						
september						
oktober						
november						
december						

(1) Enkel verkeer met handelskarakter.

(2) Alleen vrachtgoederen.

(3) Vanaf 2002 vrachtgoederen + post.

Statistische domeinen

- Algemeen
- Grondgebied en leefmilieu
- Bevolking
- Samenleving
- Economie en financiën
- Landbouw en aanverwante activiteiten
- Industrie
- Diensten, handel en vervoer

Algemene Directie Statistiek en Economische Informatie
NIS NATIONAAL INSTITUUT VOOR DE STATISTIEK
B-1000 Brussel
tel. 02/548.63.65 - 02/548.63.66
fax 02/548.63.67

<http://statbel.fgov.be>
info@statbel.mineco.fgov.be

5 € *
ISSN 0771 - 0410

*Per nummer (excl. verzendingskosten): 5 € | Abonnement (excl. verzendingskosten): 50 €
Verantwoordelijke uitgever: Fernand Sonck, Leuvenseweg 44 - B-1000 Brussel
Ondernemingsnummer FOD Economie, KMO, Middenstand en Energie: 0314.595.348