

I. SAMENLEVING

Werkgelegenheid en werkloosheid

Werkloosheid - Toestand op 31 januari 2005	5
--	---

Levensstandaard

Indexen van de uurlonen - januari 2005.....	10
---	----

II. ECONOMIE EN FINANCIEN

Conjunctuurindicatoren

Kalender voor het uitbrengen van de NIS-indicatoren	13
---	----

Indexen van de loonmassa - 4 ^{de} kwartaal 2004.....	14
---	----

Werknemersindexen en indexen van de gewerkte uren (basis 2000 = 100) - December 2004	16
--	----

Indexcijfers van de consumptieprijzen - Februari 2005.....	20
--	----

Faillissementen - Januari 2005	21
--------------------------------------	----

III. DIENSTEN, HANDEL EN VERVOER

Binnenlandse handel

Omzet van de grote distributieondernemingen - Kettingindexcijfers (basis 1995 = 100) - November 2004	26
---	----

Vervoer

Luchtvaart - Januari 2005	31
---------------------------------	----

In deze publicatie vindt u **de recentste statistieken** van de volgende domeinen : Leefmilieu, bevolking, samenleving, economie en financiën, landbouw, industrie, diensten, handel en vervoer.

Daarnaast biedt onze website <http://statbel.fgov.be> een selectie van statistieken, die dagelijks worden bijgewerkt.

Publicaties bestelt u door storting op postrekening nr. 679-2005886-23 van het Nationaal Instituut voor de Statistiek te Brussel.

Voor meer informatie :
Statistiek en Economische Informatie
Leuvenseweg, 44 - 1000 Brussel
Tel. : 02/548.63.66 - Fax: 02/548.63.67

LUIK

Bd de la Sauvenière, 73-75 - 4000 Luik
Tel: 04/223.84.10
Fax: 04/222.49.94

GENT

Coupure Rechts, 620 - 9000 Gent
Tel: 09/267.27.27/30/31
Fax: 09/267.27.29

CHARLEROI

Bd Audent 14/5 - 6000 Charleroi
Tel: 071/27.44.14
Fax: 071/27.44.19

ANTWERPEN

Italiëlei 124, Bus 85 -2000 Antwerpen
Tel: 03/229.07.07
Fax: 03/233.28.30

CONVENTIONELE TEKENS

Gegevens ontbreken	..
0 of minder dan de helft van de gebruikte eenheid	-
Voorlopige cijfers	(*)
De komma wordt gebruikt om de eenheden te scheiden van de decimalen	

Verantwoordelijke uitgever : Fernand Sonck.

Auteursrecht voorbehouden

Het reproduceren van de inhoud van deze publicatie is niet toegestaan, noch geheel, noch gedeeltelijk, noch in de oorspronkelijke, noch in bewerkte vorm, tenzij met schriftelijke machtiging vanwege de Algemene Directie Statistiek en Economische Informatie.

Het gebruiken van de inhoud van deze publicatie als toelichting of bewijsvoering in een artikel, een boekbespreking of een boek is toegestaan, mits duidelijke en nauwkeurige bronvermelding.

Samenleving

Werkgelegenheid en werkloosheid

Werkloosheid

Volledige werkloosheid

	Toestand op			
	31/12/2003	31/12/2004	31/01/2004	31/01/2005
Uitkeringsgerechtigde volledig werklozen op (1)				
Totaal	419.913	454.538	426.771	451.832
Mannen	197.878	211.633	202.350	211.958
Vrouwen	222.035	242.905	224.421	239.874
Werkloosheidsgraad in verhouding tot de tegen werkloosheid verzekerden (2)				
Totaal	12,80%	13,30%	13,10%	13,20%
Mannen	11,10%	11,40%	11,30%	11,50%
Vrouwen	15,00%	15,50%	15,20%	15,40%
Werkloosheidsgraad in verhouding tot de totale actieve bevolking (3)				
Totaal	12,70%	12,80%	12,90%	12,70%
Mannen	10,80%	10,60%	11,00%	10,60%
Vrouwen	15,10%	15,70%	15,20%	15,50%
Arbeidsongeschiktheid				
Normale	391.149	420.780	397.647	417.923
Gedeeltelijke	21.656	26.658	21.968	26.769
Zeer beperkt	7.108	7.100	7.156	7.140
Inactiviteitsduur				
minder dan 1 jaar	167.022	181.258	170.101	181.790
van 1 jaar tot minder dan 2 jaar	90.023	85.618	91.568	84.265
van 2 jaar tot minder dan 3 jaar	43.376	56.168	45.313	55.584
3 jaar en meer	119.492	131.494	119.789	130.193
Geografisch spreiding				
Brussels Hoofdstedelijk Gewest	61.807	66.849	63.016	65.982
Vlaams Gewest	156.553	177.308	161.248	177.661
Antwerpen	48.676	54.257	49.847	54.234
Limburg	25.980	30.516	26.630	30.559
Oost-Vlaanderen	36.394	40.782	37.743	40.868
Vlaams Brabant	20.363	23.155	21.034	22.987
West-Vlaanderen	25.140	28.598	25.994	29.013
Waals Gewest	201.553	210.381	202.507	208.189
Waals Brabant	13.292	14.054	13.554	13.789
Henegouwen	90.620	93.896	91.791	93.230
Luik	64.376	66.987	64.162	66.238
Luxemburg	8.556	9.624	8.676	9.514
Namen	24.707	25.818	24.322	25.416

(1) Ingevolge het K.B. van 29.12.1984 (B.S. van 18.01.1985) kunnen sommige oudere werklozen op hun aanvraag vrijgesteld worden van inschrijving als werkzoekende en toch nog werkloosheidsuitkering ontvangen. Statistisch worden deze oudere uitkeringsgerechtigde volledig werklozen, die niet meer ingeschreven zijn als werkzoekenden, vanaf april 1985 niet samengevoegd met de andere uitkeringsgerechtigde volledig werklozen maar staan nu onder de rubriek "oudere uitkeringsgerechtigde volledig werklozen die geen werkzoekende meer zijn".

(2) Enkel de uitkeringsgerechtigde volledig werklozen worden hier geteld.

(3) Volgens E.G. concept : uitkeringsgerechtigde volledig werklozen + de andere verplicht ingeschreven werkzoekenden (niet werkend) + de vrij, niet werkende, ingeschreven werkzoekenden (* berekend door N.I.S.).

Werkloosheid

Andere werkzoekende (1)

	Toestand op			
	31/12/2003	31/12/2004	31/01/2004	31/01/2005
Andere verplicht ingeschreven werkzoekenden : deeltijds werkend				
Totaal	75.656	87.503	76.213	88.434
Mannen	20.235	21.232	20.147	21.208
Vrouwen	55.421	66.271	56.066	67.226
Andere verplicht ingeschreven werkzoekenden : niet werkend				
Totaal	90.860	94.317	91.043	92.027
Mannen	44.134	44.651	43.791	43.484
Vrouwen	46.726	49.666	47.252	48.543
Vrij, niet werkenden, ingeschreven :				
Totaal	44.015	46.599	44.511	47.006
Mannen	20.801	21.631	21.272	21.686
Vrouwen	23.214	24.968	23.239	25.320

Conventioneel brugpensioen - eind december 2004 (2)

	<u>Totaal</u>	<u>Mannen</u>	<u>Vrouwen</u>
België	109.985	92.270	17.715
Brussels Hoofdstedelijk Gewest	4.553	3.114	1.439
Vlaams Gewest	74.008	62.888	11.120
Waals Gewest	31.424	26.268	5.156

Aantal betalingen voor beroepsloopbaanonderbreking - december 2004 (3)

Sector	België	Brussels		
		Hoofdstedelijk Gewest	Vlaams Gewest	Waals Gewest
Totaal				
Totaal	101.657	4.022	70.038	27.597
Mannen	20.131	704	14.399	5.028
Vrouwen	81.526	3.318	55.639	22.569
Privé-sector				
Totaal	37.896	1.690	28.253	7.953
Mannen	7.468	307	5.935	1.226
Vrouwen	30.428	1.383	22.318	6.727
Openbare sector				
Totaal	63.761	2.332	41.785	19.644
Mannen	12.663	397	8.464	3.802
Vrouwen	51.098	1.935	33.321	15.842

Werkloosheid

Aantal betalingen uitgevoerd in het kader van tijdskrediet in de privé sector december 2004 (1)(4)

	België	Brussels Hoofdstedelijk Gewest	Vlaams Gewest	Waals Gewest
Totaal				
Totaal	79.220	4.185	56.988	18.047
Mannen	30.762	1.498	23.088	6.176
Vrouwen	48.458	2.687	33.900	11.871

Tijdskrediet

Totaal	21.034	1.373	14.133	5.528
Mannen	4.460	412	2.995	1053
Vrouwen	16.574	961	11.138	4.475

1/5 loopbaanvermindering

Totaal	21.610	880	16.464	4.266
Mannen	4.830	198	3.733	899
Vrouwen	16.780	682	12.731	3.367

Vermindering van de arbeidsprestaties van de werknemers van 50 jaar en ouder

Totaal	36.576	1.932	26.391	8.253
Mannen	21.472	888	16.360	4.224
Vrouwen	15.104	1044	10.031	4.029

Gedeeltelijke werkloosheid (5)

	Toestand op			
	30/11/2003	30/11/2004	31/12/2003	31/12/2004
Daggemiddelde van de gedeeltelijk werklozen	38.414	31.605	29.040	26.578

Andere categorieën (6)

	Toestand op	
	31/12/2004	31/01/2005
Ouder uitkeringsgerechtigde volledig werklozen die geen werkzoekende meer zijn		
Totaal	165.747	165.137
Mannen	84.760	84.307
Vrouwen	80.987	80.830

De werklozen die niet meer ingeschreven zijn als werkzoekende om sociale en familiale redenen (2)

Totaal	3.548	3.552
Mannen	113	116
Vrouwen	3.435	3.436

Uitkeringsgerechtigde volledig werklozen vrijgesteld wegens hervatting studies

Totaal	14.228	14.024
Mannen	6.231	6.154
Vrouwen	7.997	7.870

(1) In voege vanaf januari 2002

(2) De volledig werklozen kunnen op hun verzoek, vrijgesteld worden van inschrijving als werkzoekende en van de gemeentelijke controle om sociale en familiale redenen. De periode van vrijstelling bedraagt ten minste 6 maanden en ten hoogste 12 maanden en wordt beschouwd als een periode van onderbreking van de lopende werkloosheid. Die periode kan, in bepaalde gevallen, worden verlengd, maar kan niet meer dan 60 maanden bedragen.

Samenleving
Levensstandaard

Indexen van de uurlonen

Ontwikkeling van de bruto-uurlonen in de nijverheid - januari 2005

De resultaten van het steekproefonderzoek naar de ontwikkeling van de verdiende bruto- uurlonen in de nijverheid van de mannelijke arbeiders, die de volle leeftijd van 21 jaar hebben bereikt, zijn beschikbaar voor de maand januari 2005.

Het gemiddeld stijgingspercentage t.o.v. de maand januari 2004 bedraagt 2.31 %. De nominale stijging van de lonen gedurende de laatste 3 maanden bedraagt 0.53 %. In de periode januari 2004 tot januari 2005 steeg het indexcijfer van de consumptieprijzen met 2.26 %.

De reële loonstijging bedraagt zodoende 0.05 %

Tijdens de periode oktober 2004 - januari 2005 daalde het indexcijfer van de consumptieprijzen met 0.17 %, hetgeen betekent dat de reële lonen, gedurende deze periode, met 0.70 % gestegen zijn.

De uurlonenindex wordt niet enkel beïnvloed door het algemene niveau van de uitbetaalde lonen, maar ook door andere factoren: meer of minder ploeg- of nachtwerk, toenemende of afnemende gemiddelde anciënniteit, enz.

Ontwikkeling van de bruto-uurlonen in de nijverheid (1)(2)

Periode	Mannelijke meerderjarige arbeiders van 21 jaar en meer		
	Oktober 1980 = 100	Januari 2004 = 100	Ontwikkeling t.o.v. de voorgaande periode
Januari 2004	213.7	100.0	+0.6 %
April 2004	214.8	100.5	+0.6 %
Juli 2004	216.4	101.3	+0.6%
Oktober 2004	217.5	101.8	+0.7%
Januari 2005	218.6	102.3	+0.5%

(1) Exclusief steenkoolmijnen en ijzernijverheid.

(2) Het indexcijfer met als basis oktober 1980 = 100 wordt voor de betrokken periode berekend door het groeipercentage toe te passen op de overeenkomstige periode van het voorgaande jaar (jaarlijkse groei).

Het jaarlijkse groeicijfer van de lonen (2de kolom) wordt berekend vanuit de indexcijfers met als basis oktober 1980 = 100.

Dit heeft tot gevolg dat een klein verschil kan voorkomen in de vergelijking met de driemaandelijke groeicijfers (3de kolom).

Economie en financiën
Conjunctuurindicatoren

Kalender voor het uitbrengen van de NIS-indicatoren

De indicatoren zijn beschikbaar op de aangeduide dag om 0 uur op onze website <http://statbel.fgov.be>

Beschikbaar vanaf	Indicator	Referentieperiode	Frequentie
MAART 2005			
10	Productie-indexen	januari 2005	maandelijks
17	Faillissementen	februari 2005	maandelijks
17	Indexen van de nieuwe orders	januari 2005	maandelijks
17	Omzetindexen (PRODCOM)	januari 2005	maandelijks
24	Afzetprijnsindexen	februari 2005	maandelijks
31	Kleinhandelsindexen	januari 2005	maandelijks
31	Indexcijfers van de consumptieprijzen (*)	maart 2005	maandelijks
31	Bouwvergunningen	januari 2005	maandelijks
31	Werknemersindexen	januari 2005	maandelijks
31	Indexen van gewerkte uren	januari 2005	maandelijks
APRIL 2005			
14	Faillissementen	maart 2005	maandelijks
14	Productie-indexen	februari 2005	maandelijks
14	Indexen van de nieuwe orders	februari 2005	maandelijks
21	Omzetindexen (PRODCOM)	februari 2005	maandelijks
28	Kleinhandelsindexen	februari 2005	maandelijks
28	Indexcijfers van de consumptieprijzen (*)	april 2005	maandelijks
28	Bouwvergunningen	februari 2005	maandelijks
28	Afzetprijnsindexen	maart 2005	maandelijks
28	Statistiek van toerisme en hotelwezen	oktober 2004	maandelijks
MEI 2005			
4	Werknemersindexen	februari 2005	maandelijks
4	Indexen van gewerkte uren	februari 2005	maandelijks
12	Productie-indexen	maart 2005	maandelijks
14	Faillissementen	april 2005	maandelijks
19	Indexen van de nieuwe orders	maart 2005	maandelijks
19	Omzetindexen (PRODCOM)	maart 2005	maandelijks

(*) Beschikbaar om 12u, na de vergadering van de Indexcommissie.

Deze kalender kan op aanvraag ook afzonderlijk verkregen worden.

(Tel.02/548.68.63 - 63.66 - Fax. 02/548.63.67)

Conjunctuurindicatoren – Persbericht

Vierde kwartaal 2004: loonmassa industrie : -0,1% ; bouw : +1,1%

In het vierde kwartaal van 2004, vergeleken met het voorgaande kwartaal, is het seizoensgezuiverde totaalbedrag van de lonen uitbetaald in de industrie (zonder bouwnijverheid) in België gelijk gebleven (-0,1%); in de bouwnijverheid was er een stijging met 1,1%.

De trend van het laatste kwartaal vertoont in vergelijking met het voorgaande kwartaal een status quo (-0,4%) voor het hele land. Op gewestelijk niveau is er een daling van de loonmassa met 1,0% in Vlaanderen, in Wallonië daalde de loonmassa met 0,5%*.

Een uitsplitsing naargelang het type van producten geeft +0,3% voor de intermediaire goederen, +0,1% voor de investeringsgoederen, +0,6% voor de duurzame consumptiegoederen en +0,4% voor de niet-duurzame consumptiegoederen. De bouwnijverheid, anderzijds, steeg met 1,0%.

Volgende persbericht : **2/6/2005**

*
* *

Overnemen mag mits bronvermelding : FOD Economie – NIS.

Op de volgende bladzijde vindt U de bijhorende tabellen en grafieken.

[Meer informatie over de conjunctuur !](#)

⇒ Bekijk ook, voor een totaalbeeld van de Belgische en Europese conjunctuur, de viertalige [conjunctuurportalsite](#) van het NIS op het internet :

<http://statbel.fgov.be/indicators>

⇒ Alle [methodologische toelichtingen](#) bij de cijfers kunt U bij de Eenheid Conjunctuur vragen.

⇒ Het is mogelijk om gegevens over de loonmassa [meer uitgesplitst](#) (per subsector, per gewest) of [verder bewerkt](#) (vb. seizoengezuiverd) toegestuurd te krijgen, eenmalig of maandelijks (per abonnement).

⇒ Naast de indexen van de loonmassa beschikken we over [vele andere conjunctuurgegevens](#) : werknemers, productie-indexen, nieuwe orders, gewerkte uren, ...

* de programma's voor seizoenuivering en trendberekening beschouwen elke reeks op zich; daardoor kan het gebeuren dat de optelling van de deelresultaten (van gewesten of producttypes) afwijkt van de globale resultaten.

Conjunctuurindicatoren – Persbericht

Loonmassa

Bruto-indexen
(2000=100)

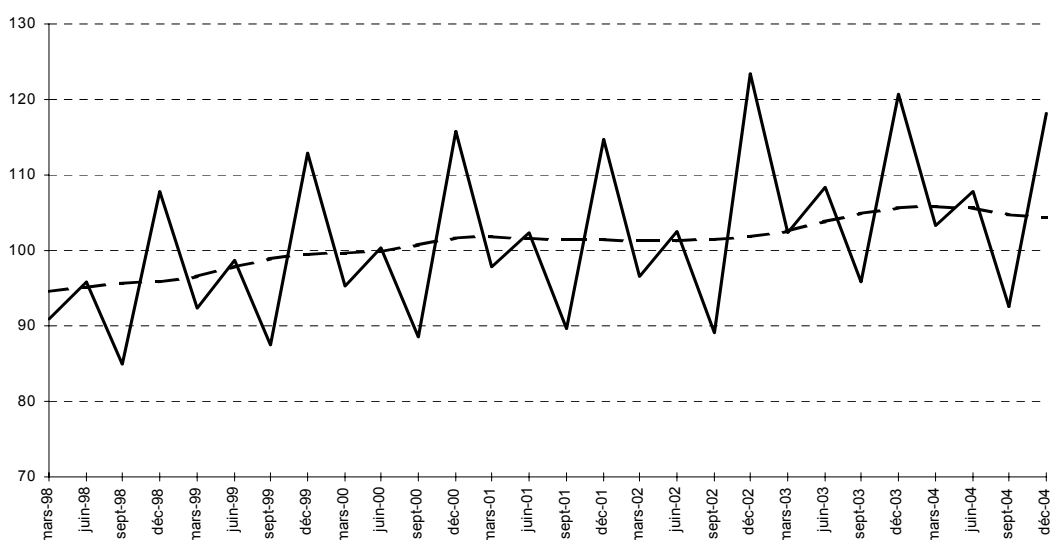
		I	II	III	IV	Jaar
Totale industrie	2003	102,4	108,4	95,78	120,7	106,8
	2004	103,3	107,9	92,6	118,1	105,5
Totale industrie (zonder bouwnijverheid)	2003	100,4	104,1	93,07	119,5	104,3
	2004	101	104,1	89,97	116,8	103,0
Winning van delfstoffen	2003	95,68	84,42	83,69	116,2	95,0
	2004	90,44	92,91	80,84	105,7	92,5
Industrie	2003	101,4	104,6	93,07	118,8	104,5
	2004	100,9	104,1	89,7	116	102,7
Productie en distributie van elektriciteit, gas en water	2003	83,77	97,23	93,65	130,4	101,3
	2004	102,6	105,6	94,97	131,3	108,6
Bouwnijverheid	2003	112,6	131,2	110	125,9	119,9
	2004	115	128	106,5	124,1	118,4

Trend

Totale industrie; na uitschakeling van seizoen- en toevallige schommelingen

Bruto-indexen:

Trend :



Vergelijking van het laatste kwartaal met het voorgaande kwartaal

Trend

↗↗ > 2.5%
↗ 0.5% tot 2.5%
→ -0.5% tot 0.5%
↘ -2.5% tot -0.5%
↘↘ < -2.5%

BE : België
VL : Vlaanderen
WA : Wallonië
BR : Brussel

Bedrijfstakken / Hoofdindustriegroepen

	BE	VL	WA	BR
Totale industrie	↗	↗	↗	↗
Totale industrie (zonder bouwnijverheid)	↗	↗	↗	↗
Intermediaire goederen	↗	↗	↗	↗↗
Investeringsgoederen	↗	↗	↗	↗↗
Duurzame consumptiegoederen	↗	↗	↗	↗
Niet-duurzame consumptiegoederen	↗	↗	↗	↗
Winning van delfstoffen	↗	↗	↗	↗
Voedings- en genotmiddelen	↗	↗	↗	↗↗
Textiel en kleding	↗	↗	↗↗	↗↗
Papier en karton; uitgeverijen en drukkerijen	↗	↗	↗	↗↗
Chemische, rubber- en kunststofnijverheid	↗	↗	↗	↗↗
Metaalverwerking	↗	↗	↗	↗
Niet-metaalhoudende minerale producten	↗	↗	↗	↗↗
Metallurgie	↗↗	↗	↗	↗↗
Meubels	↗	↗	↗	↗
Elektriciteit	↗	↗	↗	↗
Bouwnijverheid	↗	↗	↗	↗

Conjunctuurindicatoren – Persbericht

December 2004* : werknemers industrie : -1,2% ; bouw : -2,0%

De seizoengezuiverde index van het **aantal werknemers** in de industrie zonder de bouwnijverheid, van de laatste drie maanden in vergelijking met de drie voorgaande maanden, is in België gedaald met 1,2%; in de bouwnijverheid daalde het aantal met 2,0%.

De **trend** van de laatste drie maanden in de industrie toont in vergelijking met de drie maanden daarvoor een daling voor het hele land (-1,1%). Op gewestelijk niveau is er een daling van het werknemersaantal met 1,3% in Vlaanderen, in Wallonië daalde het met 1,1%**.

Een uitsplitsing naar het niveau van de belangrijke sectoren geeft -1,2% voor de chemische industrie en -0,8% voor de metaalverwerking. In de bouw daalde het aantal werknemers met 1,4%.

Volgende persbericht : **31/3/2005**

*
* *

Overnemen mag mits bronvermelding: FOD Economie – NIS

Op de volgende bladzijde vindt U de bijhorende tabellen en grafieken.

Meer informatie over de conjunctuur !

⇒ Bekijk ook, voor een totaalbeeld van de Belgische en Europese conjunctuur, de viertalige conjunctuurportalsite van het NIS op het internet :

<http://statbel.fgov.be/indicators>

⇒ Alle methodologische toelichtingen bij de cijfers kunt U bij de Eenheid Conjunctuur.

⇒ Het is mogelijk om gegevens over de werknemers meer uitgesplitst (per subsector, per gewest) of verder bewerkt (vb. seizoengezuiverd) toegestuurd te krijgen, eenmalig of maandelijks (per abonnement).

⇒ Naast de indexen van de werknemers, beschikken we over vele andere conjunctuurgegevens : productie-indexen, nieuwe orders, loonmassa, gewerkte uren, bouwvergunningen, bouwkosten, omzet, afzetprijzen, ...

* (% stijging van de laatste drie maanden, tot en met december 2004, tegenover voorgaande driemaandsperiode, seizoengezuiverde waarden)

** de programma's voor seizoenuivering en trendberekening beschouwen elke reeks op zich; daardoor kan het gebeuren dat de optelling van de deelresultaten (van gewesten of producttypes) afwijkt van de globale resultaten.

Conjunctuurindicatoren – Persbericht

Werknemers

Bruto-indexen

(2000=100)

Aantal werknemers
onderworpen aan
RSZ

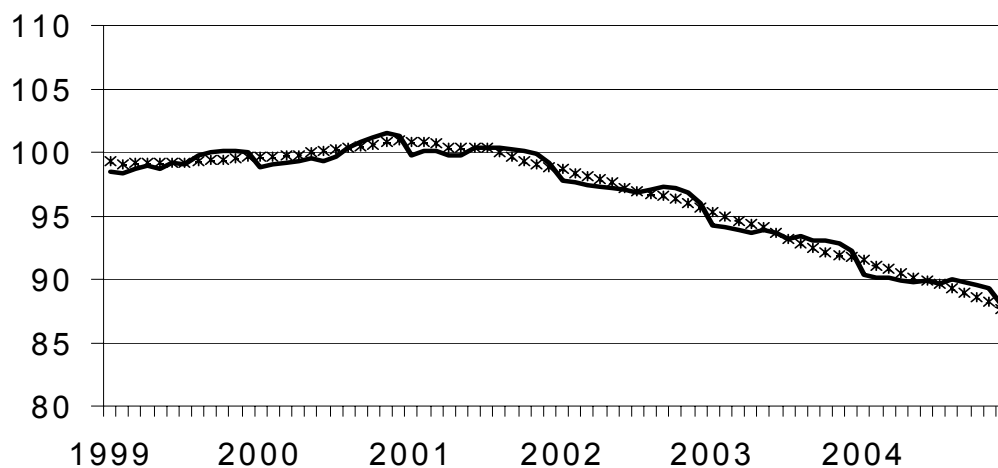
	Jan	Feb	Maart	April	Mei	Juni	Juli	Aug	Sept	Okt	Nov	Dec	Jaar
Totale industrie (zonder bouwnijverheid)													
2003	93,7	93,6	92,9	92,7	93,0	92,7	92,1	92,3	91,9	91,8	91,6	91,1	92,4
2004	89,5	89,2	89,2	88,9	88,9	89,1	89,0	89,1	88,9	88,7	88,5	87,4	88,9
Bouwnijverheid													
2003	96,6	96,0	97,3	97,3	97,4	97,5	96,8	97,4	97,5	97,4	97,2	96,5	97,1
2004	93,9	93,4	93,3	93,3	93,0	92,9	91,8	93,3	93,2	92,7	92,4	90,1	92,8
Totale industrie (zonder bouwnijverheid)													
2003	94,3	94,1	93,5	93,2	93,1	92,6	92,1	91,9	91,4	91,1	90,8	90,6	92,4
2004	90,3	90,0	89,8	89,5	89,1	89,0	88,7	88,4	88,1	87,7	87,4	86,9	88,7
Bouwnijverheid													
2003	98,4	97,9	98,2	97,8	97,6	97,3	97,1	96,6	96,2	96,1	95,8	95,5	97,0
2004	95,1	94,9	94,2	93,9	93,5	93,1	92,6	92,4	91,9	91,4	91,0	89,0	92,8

Seizoen-gezuiverde indexen

Na uitschakeling
van seizoen-
schommelingen

Trend

Totale industrie; na
uitschakeling van
seizoen- en
toevallige
schommelingen



Bruto-indexen:

Trend :

.....

Vergelijking van de trend van de laatste drie maanden met de drie voorgaande maanden

↗↗ > 1.5%
↗ 0.2% tot 1.5%
→ -0.2% tot 0.2%
↘ -1.5% tot -0.2%
↘↘ < -1.5%

BE : België
VL : Vlaanderen
WA : Wallonië
BR : Brussel

Bedrijfstakken / Hoofdindustriegroepen

	BE	VL	WA	BR
Totale industrie	↘	↘	↘	↘↘
Totale industrie (zonder bouwnijverheid)	↘	↘	↘	↘↘
Intermediaire goederen	↘	↘	↘	↘
Investeringsgoederen	↘↘	↘↘	↘	↘↘
Duurzame consumptiegoederen	↗↗	↘	↘↘	↘↘
Niet-duurzame consumptiegoederen	↘↘	↘↘	↘↘	↘↘
Winning van delfstoffen	↘	↘↘	→	↘↘
Voedings- en genotmiddelen	↘	↘	↗	↘↘
Textiel en kleding	↘↘	↘↘	↘↘	↘↘
Papier en karton; uitgeverijen en drukkerijen	↘↘	↘↘	↘	↘↘
Chemische, rubber- en kunststofnijverheid	↘	↘	↗↗	↘
Metaalverwerking	↘	↘	↘	↘
Cokes, geraffineerde aardolieproducten en splijt- en kweekstoffen	↗	↘	↗↗	↘
Niet-metaalhoudende minerale producten	↘	→	↘↘	↘↘
Metallurgie	→	↗	↘	↘↘
Meubels	↘	↘	↘↘	↘
Elektriciteit	↘	↘	↘	↘↘
Bouwnijverheid	↘	↘↘	↘	↘↘

Conjunctuurindicatoren – Persbericht

December 2004* : gewerkte uren industrie : -1,9% ; bouw : -0,5%

De seizoengezuiverde index van het **aantal gewerkte uren** in de industrie zonder de bouwnijverheid in België van de laatste drie maanden in vergelijking met de drie voorgaande maanden, is gedaald met 1,9% ; in de bouwnijverheid daalde het aantal met 0,5%.

De **trend** van de laatste drie maanden in de industrie toont in vergelijking met de drie maanden daarvoor een daling voor het Rijk (-1,2%). Op gewestelijk niveau is er een daling van de gewerkte uren met 1,2% in Vlaanderen, in Wallonië daalde het aantal gewerkte uren met 0,6%**.

Een uitsplitsing naar het niveau van de belangrijkste sectoren geeft -2,0% voor de chemische industrie en -0,8% voor de metaalverwerking. In de bouw daalde het aantal gewerkte uren met 0,5%.

Volgende persbericht : **31/3/2005**

*
* *

Overnemen mag mits bronvermelding: FOD Economie – NIS

Op de volgende bladzijde vindt U de bijhorende tabellen en grafieken.

Meer informatie over de conjunctuur !

⇒ Bekijk ook, voor een totaalbeeld van de Belgische en Europese conjunctuur, de viertalige conjunctuurportalsite van het NIS op het internet :

<http://statbel.fgov.be/indicators>

⇒ Alle methodologische toelichtingen bij de cijfers kunt U bij de Eenheid Conjunctuur.

⇒ Het is mogelijk om gegevens over de gewerkte uren meer uitgesplitst (per subsector, per gewest) of verder bewerkt (vb. seizoengezuiverd) toegestuurd te krijgen, eenmalig of maandelijks (per abonnement).

⇒ Naast de indexen van de gewerkte uren, beschikken we over vele andere conjunctuurgegevens : productie-indexen, nieuwe orders, loonmassa, werknemers, omzet, bouwvergunningen, afzetprijzen, bouwkosten...

* (% stijging van de laatste drie maanden, tot en met december 2004, tegenover voorgaande driemaandsperiode, seizoengezuiverde waarden)

** de programma's voor seizoenuivering en trendberekening beschouwen elke reeks op zich; daardoor kan het gebeuren dat de optelling van de deelresultaten (van gewesten of producttypes) afwijkt van de globale resultaten.

Conjunctuurindicatoren – Persbericht

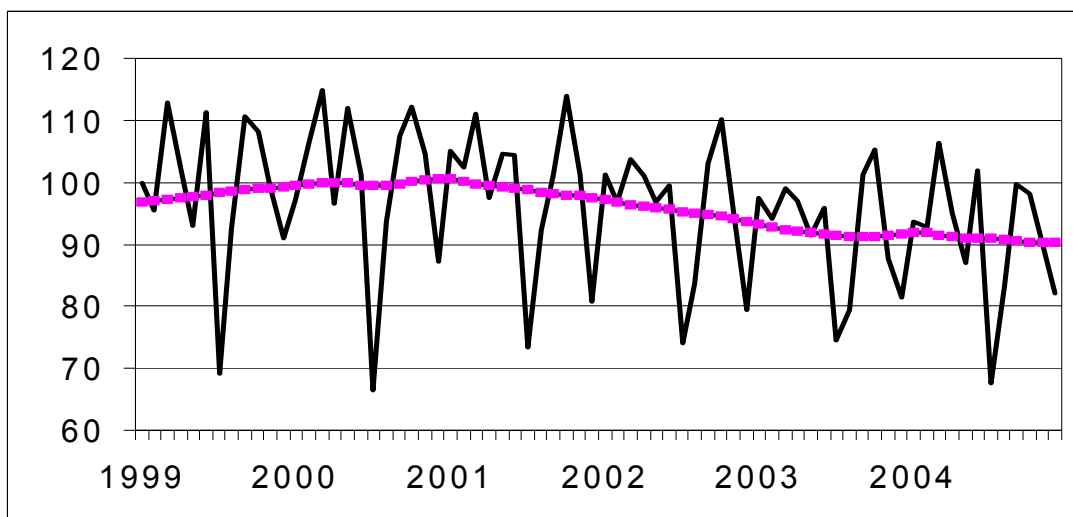
Gewerkte uren

Bruto-indexen (2000=100)
Uren gewerkt door de werknemers (arbeiders en bedienden)

	Jan	Feb	Maart	April	Mei	Juni	Juli	Aug	Sept	Okt	Nov	Dec	Jaar
Totale industrie (zonder bouwnijverheid)													
2003	99,9	94,8	97,4	95,9	90,5	93,9	77,2	77,7	98,9	103,7	87,0	82,5	91,6
2004	95,3	92,6	105,1	94,2	85,9	99,8	70,6	80,8	97,7	96,4	88,8	82,4	90,8
Bouwnijverheid													
2003	84,2	90,8	107,8	102,2	95,8	106,2	59,5	88,4	114,0	113,6	90,7	75,5	94,0
2004	84,8	92,8	113,0	99,1	92,1	112,6	50,1	95,8	111,1	106,8	93,8	80,7	94,4
Totale industrie (zonder bouwnijverheid)													
2003	99,0	95,4	101,5	94,5	95,6	98,2	74,4	82,5	96,6	101,3	93,3	82,4	92,9
2004	97,5	94,4	102,1	93,6	92,1	97,3	71,3	82,2	95,5	100,8	90,5	78,2	91,3
Bouwnijverheid													
2003	83,1	90,7	113,1	100,5	101,6	111,3	56,0	95,0	112,1	109,7	96,8	75,6	95,4
2004	87,1	97,8	109,6	97,7	99,4	109,7	51,7	98,4	107,9	111,9	96,4	74,3	95,2

Indexen per werkdag
Rekening houdend met de ongelijke duur en samenstelling van de maanden

Trend
Totale industrie; na uitschakeling van seizoen- en toevallige schommelingen



Bruto-indexen:
—
Trend:
- - - - -

Vergelijking van de trend van de laatste drie maanden met de drie voorgaande maanden

↗↗ > 2.5%
↗ 0.5% tot 2.5%
→ -0.5% tot 0.5%
↘ -2.5% tot -0.5%
↘↘ < -2.5%

BE : België
VL : Vlaanderen
WA : Wallonië
BR : Brussel

Bedrijfstakken / Hoofdindustriegroepen	BE	VL	WA	BR
Totale industrie	↘	↘	↘	→
Totale industrie (zonder bouwnijverheid)	↘	↘	↘	→
Intermediaire goederen en energie	↘	↘	↘	→
Investeringsgoederen	↘	↘↘	↘↘	↘
Duurzame consumptiegoederen	↘↘	→	↘	↘↘
Niet-duurzame consumptiegoederen	→	→	↘	↘
Winning van delfstoffen	↘	↘↘	→	
Voedings- en genotmiddelen	↘	↘	↘	↘
Textiel en kleding	↘	↘	↘↘	↘↘
Papier en karton; uitgeverijen en drukkerijen	↘	↘	↘	↘↘
Chemische, rubber- en kunststofnijverheid	↘	↘	↘	↘
Metaalverwerking	↘	↘	↘	↘
Cokes, geraffineerde aardolieproducten en splijt- en kweekstoffen	→	↘↘	↘	
Niet-metaalhoudende minerale producten	→	→	↘	↘↘
Metallurgie	↘	→	↘	↘
Meubels	↘	↘	↘	
Elektriciteit	↘	↘	↘	↘
Bouwnijverheid	↘	→	↘	↘

Conjunctuurindicatoren

Indexcijfers van de consumptieprijzen

	Algemeen indexcijfer			Gezondheidsindex		Voedings- middelen (1)	Niet- voedings- middelen	Diensten	Huur
	Basis			Basis					
	1996 = 100	1988 = 100	1981 = 100	1996 = 100	1988 = 100				
							Basis 1981 = 100		
1986	79,24	97,25	131,56	-	-	134,44	129,00	132,38	134,96
1987	80,47	98,76	133,60	-	-	133,90	130,43	136,52	140,72
1988	81,40	99,91	135,15	-	-	133,88	131,91	138,59	145,85
1989	83,93	103,01	139,35	-	-	138,07	136,37	142,14	151,24
1990	86,82	106,56	144,16	-	-	143,18	141,17	146,69	156,08
							Basis 1988 = 100		
1991	89,62	109,99	148,79	-	-	108,88	110,20	110,46	109,49
1992	91,79	112,66	152,40	-	-	108,75	111,86	115,07	115,93
1993	94,32	115,76	156,60	-	-	107,89	115,20	119,45	122,05
1994	96,56	118,51	160,32	96,83	116,75	109,82	117,57	122,52	127,61
1995	97,98	120,25	162,67	98,34	118,57	111,15	118,52	124,99	131,29
1996	100,00	122,73	166,03	99,97	120,53	111,85	121,34	127,92	134,54
1997	101,63	124,73	168,74	101,29	122,12	114,31	123,16	129,81	136,80
							Basis 1996 = 100		
1998	102,60	125,92	170,35	102,58	123,68	104,08	101,04	103,85	102,87
1999	103,75	127,33	172,25	103,54	124,84	104,29	102,30	105,48	104,34
2000	106,39	130,57	176,64	105,49	127,19	105,19	106,26	107,60	105,85
2001	109,02	133,80	181,00	108,38	130,68	109,64	108,08	110,24	107,87
2002	110,81	136,00	183,98	110,32	133,01	112,05	108,72	113,18	110,52
2003	112,57	138,16	186,91	111,92	134,94	114,33	110,01	115,16	112,97
2004	114,93	141,06	190,83	113,74	137,14	116,09	112,46	117,88	115,10
2003									
April	112,36	137,90	186,55	111,73	134,71	114,26	109,64	115,09	112,64
Mei	112,04	137,51	186,02	111,57	134,52	114,40	109,08	114,73	112,84
Juni	112,37	137,91	186,57	111,85	134,86	114,93	109,27	115,13	113,03
Juli	112,59	138,18	186,93	112,06	135,11	114,86	109,41	115,74	113,09
Augustus	112,89	138,55	187,43	112,20	135,28	114,95	109,99	115,78	113,27
September	113,22	138,95	187,98	112,47	135,61	116,17	110,35	115,42	113,44
Oktober	112,85	138,50	187,36	112,15	135,22	114,60	110,25	115,44	113,51
November	113,06	138,76	187,71	112,36	135,47	114,62	110,33	116,00	113,66
December	112,99	138,67	187,60	112,32	135,42	113,82	110,29	116,44	113,62
2004									
Januari	113,32	139,08	188,15	112,67	135,85	115,02	110,45	116,38	114,01
Februari	113,74	139,59	188,84	113,02	136,27	115,18	110,75	117,17	114,55
Maart	113,91	139,80	189,12	113,05	136,30	115,59	111,15	116,75	114,77
April	114,52	140,55	190,14	113,50	136,85	116,60	111,56	117,50	114,87
Mei	114,96	141,09	190,87	113,67	137,05	117,07	112,33	117,43	115,11
Juni	114,91	141,03	190,79	113,65	137,03	116,96	112,13	117,65	115,09
Juli	115,30	141,51	191,43	114,00	137,45	116,66	112,49	118,65	115,24
Augustus	115,44	141,68	191,67	114,03	137,49	116,07	113,14	118,58	115,27
September	115,52	141,78	191,80	114,08	137,55	116,04	113,42	118,42	115,41
Oktober	116,08	142,46	192,73	114,49	138,04	115,81	114,67	118,55	115,59
November	115,94	142,29	192,50	114,48	138,03	116,22	114,03	118,77	115,60
December	115,56	141,83	191,86	114,25	137,75	115,85	113,37	118,71	115,68
2005									
Januari	115,88	142,22	192,40	114,68	138,27	116,43	113,20	119,58	116,19
Februari	116,66	143,18	193,69	115,28	138,99	117,39	114,20	119,97	116,55

(1) Dranken inbegrepen.

Bron : Dienst voor het Indexcijfer van de FOD Economie, K.M.O., Middenstand en Energie.

Conjunctuurindicatoren – Persbericht

Januari 2005 : 694 faillissementen (+ 10,7%)

Gedurende de maand januari 2005 gingen in België in totaal 694 bedrijven failliet, een stijging van 10,7% in vergelijking met januari 2004. Het aantal faillissementen gedurende de laatste drie maanden bedraagt 2024, dat betekent een toename met 4,3% tegenover dezelfde periode van 2004.

Gedurende de laatste drie maanden, vergeleken met dezelfde periode vorig jaar, daalde het aantal failliete ondernemingen in de industrie met 2,0%, in de bouwnijverheid was er een stijging met 14,0%; de handel kende een toename van 2,5% en in de horeca waren er 1,8% meer faillissementen. Het aantal faillissementen in het transport en de andere diensten nam toe met 0,6%.

Op gewestelijk niveau is er voor dezelfde periode van drie maanden een stijging met 0,3% in Vlaanderen, in Wallonië stijgen de faillissementen met 4,0% en Brussel kent een toename met 19,0%.

Als de failliete ondernemingen opgedeeld worden volgens grootteklasse, bedragen de veranderingen, steeds voor dezelfde vergelijking van de laatste drie maanden met dezelfde periode in 2004, +9,2% voor ondernemingen zonder werknemers, +2,7% voor de kleine ondernemingen met 1 tot 9 werknemers, -4,2% voor de middelgrote ondernemingen met 10 tot 49 werknemers en -40,0% voor de grotere bedrijven die 50 of meer personen aan het werk hebben.

Een uitsplitsing naargelang de rechtsvorm, tenslotte, geeft +4,3% voor de zelfstandigen, -14,3% voor de N.V.'s, +4,7% voor de B.V.B.A.'s en +27,1% voor de coöperatieven.

Volgende persbericht : **12/03/2005**

*
* *

Overnemen mag mits bronvermelding : FOD Economie - NIS

Op de volgende bladzijden vindt U de bijhorende tabellen en grafieken.

[Meer informatie over de conjunctuur !](#)

⇒ Bekijk ook, voor een totaalbeeld van de Belgische en Europese conjunctuur, de viertalige [conjunctuurportalsite](#) van het NIS op het internet :

<http://statbel.fgov.be/indicators>

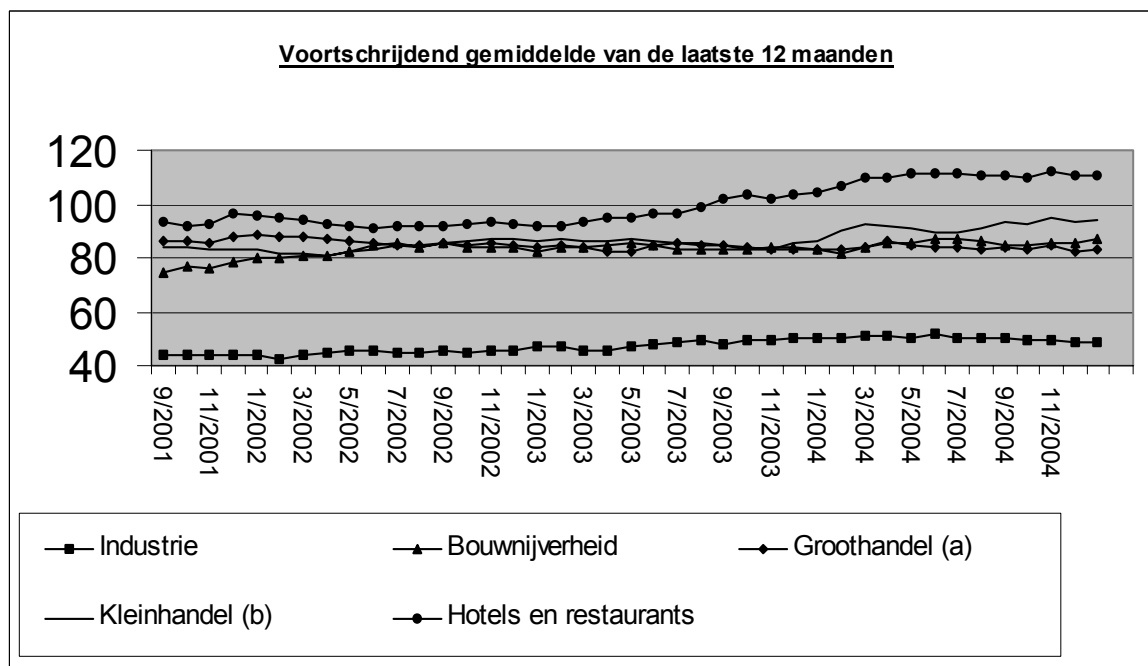
⇒ Alle [methodologische toelichtingen](#) bij de cijfers kunt U bij de Eenheid faillissementen vragen.

⇒ Het is mogelijk om gegevens over de faillissementen [meer uitgesplitst](#) (per subsector, per gewest) of [verder bewerkt](#) (vb. seizoengezuiverd) toegestuurd te krijgen, eenmalig of maandelijks (per abonnement).

⇒ Naast de faillissementsgegevens beschikken we over [vele andere conjunctuurgegevens](#) : werknemers, nieuwe orders, loonmassa, gewerkte uren, omzet, materiaalkosten, afzetprijzen, bouwvergunningen, productie.....

Conjunctuurindicatoren – Persbericht

Maandelijks faillissementen	Jaar 2004														Jaar 2005	
	NOV	D	J	F	M	A	M	J	J	A	S	O	N	D	JAN	%
Totaal	590	724	627	696	825	675	641	784	412	352	839	729	696	634	694	
Volgens activiteit																
Landbouw en visserij	7	17	6	9	14	6	4	14	9	6	8	17	10	14	12	1,7%
Industrie, energie en winning van delfstoffen	44	54	55	42	70	48	52	63	29	28	51	55	44	50	56	8,1%
Bouw nijverheid	84	85	67	90	119	106	92	113	43	37	98	82	98	84	87	12,5%
Handel	56	99	235	206	250	198	194	221	126	115	269	210	229	195	225	32,4%
Horeca	99	120	106	118	153	108	111	115	72	55	142	121	121	101	109	15,7%
Transport en andere diensten	142	176	164	163	191	177	159	217	96	84	222	185	160	164	161	23,2%
Niet-gedefinieerde activiteit	22	37	23	24	27	32	29	41	37	27	49	59	34	26	44	6,3%
Volgens Gewest																
Brussel	91	120	89	97	154	81	109	116	73	73	174	103	130	91	136	19,6%
Vlaanderen	325	388	356	386	444	386	316	447	225	182	460	411	342	354	376	54,2%
Wallonië	174	216	182	213	227	208	216	221	114	97	205	215	224	189	182	26,2%
Volgens juridische vorm																
Zelfstandigen	117	119	115	130	156	129	124	144	92	74	156	184	151	125	156	22,5%
N.V.	113	144	121	124	144	111	111	135	73	60	139	116	100	114	110	15,9%
B.V.B.A.	316	406	356	394	699	395	361	443	216	195	483	391	399	348	382	55,0%
C.V.	26	38	21	35	46	33	30	39	23	18	45	25	39	36	33	4,8%
Andere	18	17	14	13	13	7	15	23	8	5	16	13	7	11	13	1,9%



(a) Groothandel en handelsbemiddeling, exclusief de handel in auto's en motorrijwielen
 (b) Kleinhandel, exclusief auto's en motorrijwielen; reparatie van consumentenartikelen

Conjunctuurindicatoren – Persbericht

Vergelijking van de laatste 3 maanden met dezelfde periode van het voorgaande jaar

	België	Vlaanderen	Wallonië	Brussel
Totaal	↗	→	↗	↗↗

Volgens activiteit						
Landbouw en visserij	↗↗	↗↗	→	→	>5%	↗↗
Industrie, energie en winning van delfstoffen	↘	↘↘	↘	↗↗	1% tot 5%	↗
Bouwnijverheid	↗↗	↗↗	↗↗	↗↗	-1% tot 1%	→
Handel	↗	↘	↗	↗↗	-5% tot -1%	↘
Horeca	↗	↘	→	↗↗	< -5%	↘↘
Transport en andere diensten	→	↘↘	↗↗	↗↗		
Niet-gedefinieerde activiteit	↗↗	↗↗	→	↗↗		

Volgens juridische vorm						
Zelfstandigen	↗↗	↗↗	↗↗	↗↗		
N.V.	↘↘	↘↘	↗	↘↘		
B.V.B.A.	↗	→	↘	↗↗		
C.V.	↗↗	↗↗	↗↗	↗↗		
Andere	↘↘	↘↘	↘↘	↘↘		

Diensten, handel en vervoer

Binnenlandse handel

Binnenlandse handel

T2. Omzet van de grote distributieondernemingen: Kettingindexcijfers weekbericht - Basisjaar 1995 = 100

T2.1 Grote distributieondernemingen

Groot warenhuizen met verschillende afdelingen

	Totaal	Voeding	Textiel- en kledingsartikelen, schoenen	Huishoud- artikelen	Andere artikelen
2001	115	114	112	127	109
2002	120	119	115	135	113
2003	122	121	118	142	108
2004					
Januari	132	124	163	163	98
Februari	107	111	84	131	88
Maart	119	123	101	138	100
April	125	129	113	135	108
Mei	117	117	103	143	102
Juni	122	122	106	141	114
Juli	129	125	151	139	113
Augustus	114	119	91	126	105
September	116	120	106	126	100
Oktober	127	128	131	140	103
November	123	122	118	133	118

Ondernemingen met bijhuizen

	Totaal	Voeding	Textiel- en kledingsartikelen, schoenen	Huishoud- artikelen	Andere artikelen	Super- markten Totaal
2001	138	133	110	123	176	110
2002	141	140	114	128	172	114
2003	149	148	116	136	186	119
2004						
Januari	157	149	141	169	180	122
Februari	132	138	81	123	161	112
Maart	150	154	109	123	174	121
April	158	157	132	119	190	123
Mei	151	149	117	122	193	122
Juni	155	158	107	141	196	123
Juli	164	157	134	171	209	128
Augustus	143	143	92	149	191	124
September	149	146	124	131	180	116
Oktober	160	155	144	133	188	120
November	154	150	115	150	205	114

Diensten, handel en vervoer

Vervoer

Vervoer

Evolutie van de bedrijvigheid van de luchthaven Brussel Nationaal (1)

	Aantal vluchten		Aantal passagiers		Goederen (2) (3) (ton)	
	bij vertrek	bij aankomst	bij vertrek	bij aankomst	bij vertrek	bij aankomst
1999	145 944	145 637	10 052 252	9 972 780
2000	152 552	152 428	10 867 076	10 771 389	332 590	290 775
2001	143 403	143 373	9 895 186	9 785 629	305 323	254 675
2002	118 782	118 814	7 308 884	7 101 671	275 848	235 577
2003	115 662	115 710	7 690 239	7 504 965	301 611	278 125
2004	115 641	115 681	7 909 870	7 708 739	328 503	298 297

2004

januari	8 793	8 801	452 122	469 008	23 535	22 933
februari	8 757	8 720	506 410	481 601	25 968	23 697
maart	9 655	9 660	571 570	560 685	29 822	27 302
april	9 620	9 585	689 821	640 745	27 246	25 236
mei	10 187	10 187	721 584	694 959	28 028	26 026
juni	10 138	10 100	726 923	683 597	28 018	24 996
juli	10 460	10 399	928 692	765 287	29 172	24 276
augustus	10 099	10 168	762 512	871 183	26 283	22 294
september	10 269	10 323	756 327	781 776	28 302	24 745
oktober	10 045	10 037	706 548	686 908	26 179	24 801
november	9 217	9 305	538 937	587 101	29 474	26 279
december	8 401	8 396	548 484	485 889	26 476	25 713

2005

januari	8 634	8 621	475 328	511 444	25 497	27 839
februari						
maart						
april						
mei						
juni						
juli						
augustus						
september						
oktober						
november						
december						

(1) Enkel verkeer met handelskarakter.

(2) Alleen vrachtgoederen.

(3) Voor 2002 en 2003 vrachtgoederen + post.

Statistische domeinen

- Algemeen
- Grondgebied en leefmilieu
- Bevolking
- Samenleving
- Economie en financiën
- Landbouw en aanverwante activiteiten
- Industrie
- Diensten, handel en vervoer

Algemene Directie Statistiek en Economische Informatie
NIS NATIONAAL INSTITUUT VOOR DE STATISTIEK
B-1000 Brussel
tel. 02/548.63.65 - 02/548.63.66
fax 02/548.63.67

<http://statbel.fgov.be>
info@statbel.mineco.fgov.be

5 € *
ISSN 0771 - 0410

*Per nummer (excl. verzendingskosten): 5 € | Abonnement (excl. verzendingskosten): 50 €
Verantwoordelijke uitgever: Fernand Sonck, Leuvenseweg 44 - B-1000 Brussel
Ondernemingsnummer FOD Economie, KMO, Middenstand en Energie: 0314.595.348