

**I. ECONOMIE EN FINANCIEN**

*Conjunctuurindicatoren*

Kalender voor het uitbrengen van de NIS-indicatoren .....	5
Indexen van de nieuwe orders - December 2004.....	6
Omzetindexen (PRODCOM) - December 2004 .....	8

**II. INDUSTRIE EN BOUWNIJVERHEID**

*Industrie*

Maandstatistiek van de industrie (NIET-PRODCOM) - December 2004.....	13
Waterdistributie - December 2004.....	21

In deze publicatie vindt u **de recentste statistieken** van de volgende domeinen : Leefmilieu, bevolking, samenleving, economie en financiën, landbouw, industrie, diensten, handel en vervoer.

Daarnaast biedt onze website <http://statbel.fgov.be> een selectie van statistieken, die dagelijks worden bijgewerkt.

**Publicaties bestelt u door storting op postrekening nr. 679-2005886-23 van het Nationaal Instituut voor de Statistiek te Brussel.**

**Voor meer informatie :**  
Statistiek en Economische Informatie  
Leuvenseweg, 44 - 1000 Brussel  
Tel. : 02/548.63.66 - Fax: 02/548.63.67

**LUIK**

Bd de la Sauvenière, 73-75 - 4000 Luik  
Tel: 04/223.84.10  
Fax: 04/222.49.94

**GENT**

Coupure Rechts, 620 - 9000 Gent  
Tel: 09/267.27.27/30/31  
Fax: 09/267.27.29

**CHARLEROI**

Bd Audent 14/5 - 6000 Charleroi  
Tel: 071/27.44.14  
Fax: 071/27.44.19

**ANTWERPEN**

Italiëlei 124, Bus 85 -2000 Antwerpen  
Tel: 03/229.07.07  
Fax: 03/233.28.30

**CONVENTIONELE TEKENS**

Gegevens ontbreken	..
0 of minder dan de helft van de gebruikte eenheid	-
Voorlopige cijfers	(*)
De komma wordt gebruikt om de eenheden te scheiden van de decimalen	

**Verantwoordelijke uitgever : Fernand Sonck.**

**Auteursrecht voorbehouden**

Het reproduceren van de inhoud van deze publicatie is niet toegestaan, noch geheel, noch gedeeltelijk, noch in de oorspronkelijke, noch in bewerkte vorm, tenzij met schriftelijke machtiging vanwege de Algemene Directie Statistiek en Economische Informatie.

Het gebruiken van de inhoud van deze publicatie als toelichting of bewijsvoering in een artikel, een boekbespreking of een boek is toegestaan, mits duidelijke en nauwkeurige bronvermelding.

**Economie en financiën**  
*Conjunctuurindicatoren*



# Kalender voor het uitbrengen van de NIS-indicatoren

De indicatoren zijn beschikbaar op de aangeduide dag om 0 uur op onze website <http://statbel.fgov.be>

Beschikbaar vanaf	Indicator	Referentieperiode	Frequentie
<b>FEBRUARI 2005</b>			
24	Faillissementen	januari 2005	maandelijks
24	Bouwvergunningen	december 2004	maandelijks
24	Afzetprijnsindexen	januari 2005	maandelijks
24	Omzetindexen (BTW)	december 2004	maandelijks
24	Investeringsindexen (BTW)	december 2004	maandelijks
25	Indexcijfers van de consumptieprijzen (*)	februari 2005	maandelijks
<b>MAART 2005</b>			
3	Werknemersindexen	december 2004	maandelijks
3	Indexen van gewerkte uren	december 2004	maandelijks
3	Indexen van de loonmassa	4de kwartaal 2004	driemaandelijks
10	Productie-indexen	januari 2005	maandelijks
17	Faillissementen	februari 2005	maandelijks
17	Indexen van de nieuwe orders	januari 2005	maandelijks
17	Omzetindexen (PRODCOM)	januari 2005	maandelijks
24	Afzetprijnsindexen	februari 2005	maandelijks
29	Kleinhandelsindexen	januari 2005	maandelijks
30	Indexcijfers van de consumptieprijzen (*)	maart 2005	maandelijks
31	Bouwvergunningen	januari 2005	maandelijks
31	Werknemersindexen	januari 2005	maandelijks
31	Indexen van gewerkte uren	januari 2005	maandelijks
<b>APRIL 2005</b>			
12	Faillissementen	maart 2005	maandelijks
14	Productie-indexen	februari 2005	maandelijks
14	Indexen van de nieuwe orders	februari 2005	maandelijks
21	Omzetindexen (PRODCOM)	februari 2005	maandelijks

(\*) Beschikbaar om 12u, na de vergadering van de Indexcommissie.

Deze kalender kan op aanvraag ook afzonderlijk verkregen worden.

(Tel. 02/548.68.63 - 63.66 - Fax. 02/548.63.67)

## Conjunctuurindicatoren – Persbericht

---

### **December 2004\* : nieuwe orders industrie -2,3%, bouw -1,8%**

De seizoengezuiverde index van de **nieuwe orders** van industrie met productie op basis van orders van de laatste drie maanden in vergelijking met de drie voorgaande maanden, is in België gedaald met 2,3% ; in de bouwnijverheid daalden ze met 1,8%.

De **trend** van de laatste drie maanden vertoont, in vergelijking met de drie maanden daarvoor, een daling (-1,7%) voor het hele land. Op gewestelijk niveau is er een daling van de nieuwe orders met 1,1% in Vlaanderen, in Wallonië bleven ze gelijk (+0,2%)\*\*.

Wat de belangrijkste sectoren betreft, bedragen de trendveranderingen +4,2% voor de chemische nijverheid, -1,4% voor de metaalverwerking en -1,4% voor de bouwnijverheid.

Volgende persbericht op : **17/3/2005**

\*  
\* \*

### ***Overnemen mag mits bronvermelding: FOD Economie – NIS***

**Op de volgende bladzijde vindt U de bijhorende tabellen en grafieken.**

Meer informatie over de conjunctuur !

⇒ Bekijk ook, voor een totaalbeeld van de Belgische en Europese conjunctuur, de viertalige conjunctuurportalsite van het NIS op het internet :

**<http://statbel.fgov.be/indicators>**

⇒ Alle methodologische toelichtingen bij de cijfers kunt U bij de Eenheid Conjunctuur vragen.

⇒ Het is mogelijk om gegevens over de nieuwe orders meer uitgesplitst (per subsector, per gewest) of verder bewerkt (vb. seizoengezuiverd) toegestuurd te krijgen, eenmalig of maandelijks (per abonnement).

⇒ Naast de indexen van de nieuwe orders beschikken we over vele andere conjunctuurgegevens : werknemers, productie-indexen, loonmassa, gewerkte uren, afzetprijs, materiaalkosten, omzet, bouwvergunningen, ...

---

\* (% stijging van de laatste drie maanden, tot en met december 2004, tegenover voorgaande driemaandsperiode, seizoengezuiverde waarden)

\*\* de programma's voor seizoenuivering en trendberekening beschouwen elke reeks op zich; daardoor kan het gebeuren dat de optelling van de deelresultaten (van gewesten of producttypes) afwijkt van de globale resultaten.

---

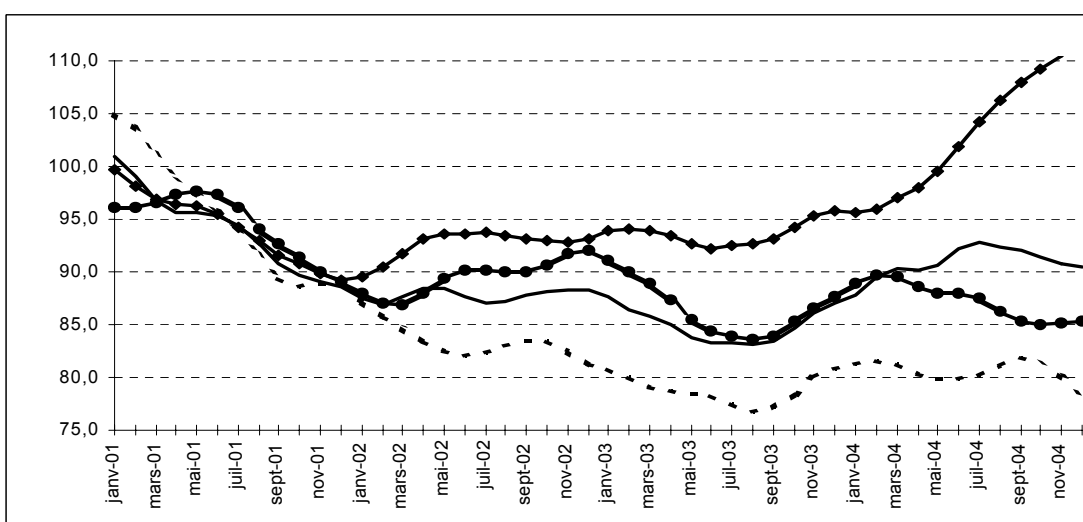
# Conjunctuurindicatoren – Persbericht

## Nieuwe orders

**Bruto-indexen (2000=100)**  
Volume-indexen van de nieuwe orders

	Jan	Feb	Maart	April	Mei	Juni	Juli	Aug	Sept	Okt	Nov	Dec	Jaar
<b>Industrie met productie op basis van orders</b>													
2003	86,8	83,9	91,0	87,0	82,5	87,2	76,2	69,6	90,0	92,6	85,0	84,2	84,7
2004	81,8	87,7	100,2	92,8	86,3	102,8	85,6	83,2	100,6	98,2	91,4	88,9	91,6
<b>Bouwnijverheid</b>													
2003	89,9	76,9	97,9	87,0	84,5	84,7	73,4	78,9	80,1	97,9	88,2	90,6	85,8
2004	79,2	88,8	95,1	92,7	83,7	99,0	71,7	79,2	91,1	88,0	88,5	96,3	87,8
<b>Industrie met productie op basis van orders</b>													
2003	88,2	85,9	85,1	85,9	81,4	84,9	83,1	80,9	84,7	83,1	86,4	88,2	84,8
2004	84,1	88,2	89,9	90,7	88,8	95,2	93,0	95,0	94,0	92,7	92,3	90,7	91,2
<b>Bouwnijverheid</b>													
2003	94,5	85,0	95,1	85,2	86,6	76,4	88,3	81,5	76,4	89,1	85,7	88,9	86,1
2004	86,5	97,7	88,7	90,7	82,2	89,9	94,2	81,3	84,2	83,3	84,5	87,3	87,5

**Seizoen-gezuiverde indexen**  
Na uitschakeling van seizoen-schommelingen



**Trend**  
Na uitschakeling van seizoen- en toevallige schommelingen

Industrie en bouwnijverheid :   
Metaalverwerking :   
Chemische nijverheid :   
Bouwnijverheid :

**Evolutie van de trend**  
Vergelijking van de laatste drie maanden met de drie voorgaande maanden

↗ ↘ > 2,5%  
↗ ↘ 0,5% tot 2,5%  
↗ ↘ -0,5% tot 0,5%  
↗ ↘ -2,5% tot -0,5%  
↗ ↘ < -2,5%

Bedrijfstakken	België	Vlaanderen	Wallonië	Brussel
Industrie en bouw met productie op basis van orders	↗ ↘	↗ ↘	↗ ↘	↗ ↘
Industrie met productie op basis van orders	↗ ↘	↗ ↘	↗ ↘	↗ ↘
Textiel en kleding	↗ ↘	↗ ↘	↗ ↘	↗ ↘
Textiel	↗ ↘	↗ ↘	↗ ↘	↗ ↘
Kleding en bont	↗ ↘	↗ ↘	↗ ↘	↗ ↘
Papier en karton	↗ ↘	↗ ↘	↗ ↘	↗ ↘
Chemische nijverheid	↗ ↘	↗ ↘	↗ ↘	↗ ↘
Metallurgie	↗ ↘	↗ ↘	↗ ↘	↗ ↘
Metaalverwerking	↗ ↘	↗ ↘	↗ ↘	↗ ↘
Producten van metaal	↗ ↘	↗ ↘	↗ ↘	↗ ↘
Machines, apparaten en werktuigen	↗ ↘	↗ ↘	↗ ↘	↗ ↘
Elektrische en elektronische apparaten en instrumenten	↗ ↘	↗ ↘	↗ ↘	↗ ↘
Transportmiddelen	↗ ↘	↗ ↘	↗ ↘	↗ ↘
Bouwnijverheid	↗ ↘	↗ ↘	↗ ↘	↗ ↘

### **December 2004\*: omzet delfstoffen en industrie + 1,1%**

De seizoengezuiverde index van de **omzet** van de winning van delfstoffen en de industrie in België (op basis van de Prodcom-enquête) van de laatste drie maanden in vergelijking met de drie voorgaande maanden is gestegen met met 1,1%.

De **trend** van de laatste drie maanden vertoont in vergelijking met de drie maanden daarvoor een daling (-0,1%) voor het hele land. Op gewestelijk niveau daalde de omzet met 0,5% in Vlaanderen, in Wallonië was er een stijging met 1,6%\*\*.

Een uitsplitsing naargelang het type van producten geeft +2,6% voor intermediaire goederen, -0,3% voor investeringsgoederen, -4,8% voor duurzame consumptiegoederen en +2,1% voor niet-duurzame consumptiegoederen.

Volgende persbericht : **17/3/2005**

\*  
\* \*

### ***Overnemen mag mits bronvermelding : FOD Economie - NIS***

**Op de volgende bladzijde vindt U de bijhorende tabellen en grafieken.**

Meer informatie over de conjunctuur !

⇒ Bekijk ook, voor een totaalbeeld van de Belgische en Europese conjunctuur, de viertalige conjunctuurportalsite van het NIS op het internet :

**<http://statbel.fgov.be/indicators>**

⇒ Alle methodologische toelichtingen bij de cijfers kunt U bij de Eenheid Conjunctuur vragen.

⇒ Het is mogelijk om gegevens over de omzet meer uitgesplitst (per subsector, per gewest) of verder bewerkt (vb. seizoengezuiverd) toegestuurd te krijgen, eenmalig of maandelijks (per abonnement).

⇒ Naast de omzetindexen beschikken we over vele andere conjunctuurgegevens : werknemers, nieuwe orders, loonmassa, gewerkte uren, productie, afzetprijzen, bouwvergunningen, materiaalkosten, ...

---

\* (% stijging van de laatste drie maanden, tot en met december 2004, tegenover voorgaande driemaandsperiode, seizoengezuiverde waarden)

\*\* de programma's voor seizoenuivering en trendberekening beschouwen elke reeks op zich; daardoor kan het gebeuren dat de optelling van de deelresultaten (van gewesten of producttypes) afwijkt van de globale resultaten.

---



# Conjunctuurindicatoren – persbericht

## Omzet



**Bruto-indexen (2000=100)**  
Waarde van de verkochte goederen en diensten

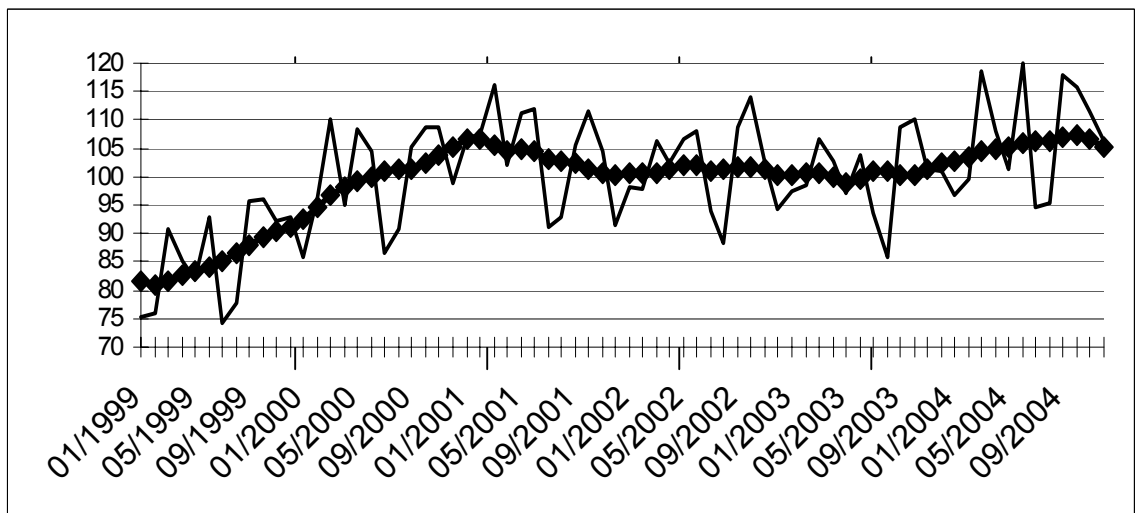
**Indexen per werkdag**  
Rekening houdend met de ongelijke duur en samenstelling van de maanden

**Seizoensgezuiverde indexen**  
Na uitschakeling van seizoen-schommelingen

	Jan	Feb	Maart	April	Mei	Juni	Juli	Aug	Sept	Okt	Nov	Dec	Jaar
<b>Winning van delfstoffen en industrie</b>													
<b>Bruto-indexen</b>													
2002	98,3	97,7	106,3	102,3	106,6	108,1	93,8	88,2	108,9	114,2	102,5	94,2	101,7
2003	97,4	98,5	106,5	102,9	97,1	103,7	93,4	85,8	108,6	110,2	101,2	101,2	100,5
2004	96,9	99,4	118,7	108,0	101,2	119,9	94,8	95,3	118,0	115,9	111,5	106,3	107,2
<b>Indexen per werkdag</b>													
2002	97,3	96,7	105,3	101,3	105,7	107,1	92,8	87,3	107,9	113,1	101,6	93,2	100,8
2003	96,4	97,5	105,6	101,9	96,1	102,7	92,4	84,9	107,5	109,2	100,3	100,2	99,6
2004	96,0	98,4	117,7	107,0	100,3	118,9	93,8	94,3	116,9	114,9	110,6	105,2	106,2
<b>Seizoensgezuiverde indexen</b>													
2002	101,4	101,0	101,7	100,6	104,2	102,2	101,5	101,6	102,6	101,9	102,9	100,1	101,8
2003	100,7	101,6	100,9	101,2	98,6	100,0	102,4	101,5	100,7	100,2	102,3	103,2	101,1
2004	103,3	103,6	105,6	105,6	105,1	107,1	107,5	106,2	107,5	108,5	107,7	105,4	106,1

**Trend**  
Winning van delfstoffen en industrie; na uitschakeling van seizoen- en toevallige schommelingen

Bruto-indexen:   
Trend: 



**Evolutie van de trend**  
Vergelijking van de laatste drie maanden met de drie voorgaande maanden

↗↗ > 2.5%  
↗ 0.5% tot 2.5%  
→ -0.5% tot 0.5%  
↘ -2.5% tot -0.5%  
↘↘ < -2.5%

Bedrijfstakken / Hoofdindustriegroepen	België	Vlaanderen	Wallonië	Brussel
Winning van delfstoffen en industrie	→	→	↗	↘
Intermediaire goederen Industrie	↗↗	→	↗↗	↗↗
Investeringsgoederen	→	↗↗	→	↘↘
Duurzame consumptiegoederen	↘↘	↘↘	↗↗	
Niet-duurzame consumptiegoederen	↗	↘	↗↗	↘↘
Winning van delfstoffen	↗	↘	↗	
Voedings- en genotmiddelen	→	→	↗↗	↘↘
Papier en karton; uitgeverijen en drukkerijen	↗	↘	↗	↘
Chemische, rubber- en kunststofnijverheid	↗↗	↗↗	→	↗↗
Metaalverwerking	→	↘	↗	↘↘
Cokes, geraffineerde aardolieproducten en splijt- en kweekstoffen	↗↗	→	↘↘	
Niet-metaalhoudende minerale producten	→	↗↗	↗	↗
Metallurgie	↗↗	↗	↗↗	↗↗
Meubels	↘↘	↘↘	↘↘	



# **Industrie en bouwnijverheid**

*Industrie*



# NIET-PRODCOM - Inleiding

---

## Inleiding

---

Om uiteenlopende redenen worden de statistieken van enkele sectoren (energie, recuperatie, waterdistributie, slachthuizen, zuivel, ijzer en staal) nog ingezameld volgens het oude systeem.

Het aantal variabelen dat ingezameld wordt varieert per statistiek.

Specifieke maandstatistieken zijn er alleen voor cokes, petroleum, water en bouwnijverheid, alsook in andere sectoren, zoals ijzer en staal, gas en elektriciteit, waarvan inzameling van de gegevens gebeurt door de federaties.

Voor de overige sectoren (slachthuizen, zuivel, bewerking van splijt- en kweekstoffen en recuperatie van metaal, papier, textiel en scheikundige stoffen) bestaan gegevens over personeel en omzet. Voor de slachthuizen en zuivel bestaan specifieke statistieken in de afdeling landbouwstatistieken.

<b>Nace</b>	<b>Omschrijving</b>	<b>Opmerking</b>
10.10	Recuperatie van steenkool uit steenkoolbergen	Vestigingen met 10 of meer arbeiders.
15.11	Slachterijen van grootvee	Vestigingen met 10 of meer arbeiders.
15.51	Zuivelfabrieken kaasmakerijen	Vestigingen met 10 of meer arbeiders.
23.10	Vervaardiging van cokesovenproducten	Geen drempel.
23.20	Vervaardiging van geraffineerde aardolieproducten	Geen drempel.
23.3	Bewerking van splijt- en kweekstoffen	Vestigingen met 10 of meer arbeiders.
27.10	Vervaardiging van ijzer en staal en van ferrolegeringen	Bron : Federatie Geen drempel.
37.1	Recuperatie van recycleerbaar metaalafval	Vestigingen met 10 of meer arbeiders.
37.2	Recuperatie van papier, textiel, scheikundige stoffen en bouwmaterialen	Vestigingen met 10 of meer arbeiders.
40.10	Productie en distributie van electriciteit	Bron : Federatie Geen drempel.
40.20	Productie en distributie van gas	Bron : Federatie Geen drempel.
41.0	Winning, zuivering en distributie van water	Geen drempel.
45	Bouwnijverheid	Bron : Maandstatistiek van de Bouwnijverheid Ondernemingen met 10 of meer werknemers.

# NIET-PRODCOM - Omzet

## De omzet (1) voor bepaalde bedrijfstakken (voorlopige cijfers in 1 000 EUR)

NACE Code	Omschrijving	2003	2004			
			Maart	April	Mei	Juni
15.1A	Slachterijen van grootvee	<b>793 409</b>	75 794	69 168	65 479	74 193
15.51	Zuivelfabrieken en kaasmakerijen	<b>3 018 769</b>	281 764	274 280	248 926	275 661
23.10	Vervaardiging van cokesovenproducten	<b>19 886</b>	3 290	1 710	1 600	1 798
23.20	Vervaardiging van geraffineerde aardolieproducten	<b>4 957 784</b>	484 812			
23.30	Bewerking van splijt- en kweekstoffen	<b>152 074</b>	15 898	24 344	14 685	11 977
37.10	Recycling van metaalafval	<b>592 419</b>	103 438	88 133	86 161	66 172
37.2	Recycling van niet-metaalafval	<b>470 657</b>	40 695	41 805	37 633	45 843
37.21	Recuperatie van papier	<b>83 105</b>	8 825	8 853	6 754	8 167
37.22	Recuperatie van textiel	<b>58 350</b>	5 031	4 066	3 993	4 298
37.23	Recuperatie van scheikundige stoffen	<b>308 212</b>	24 723	26 930	25 629	31 815
37.24	Recuperatie van bouwmaterialen	<b>20 992</b>	2 115	1 957	1 258	1 563
41	Winning, zuivering en distributie van water	<b>897 492</b>	82 173	85 602	69 341	83 369

(1) Omzet bevat alle vestigingen met 20 of meer personen.

# NIET-PRODCOM - Omzet

---

---

<u>Juli</u>	<u>Augustus</u>	<u>September</u>	<u>Oktober</u>	<u>November</u>	<u>December</u>	<u>2004</u>	<u>NACE Code</u>
63 712	69 293	76 953	70 405	74 437	78 266	<b>845 837</b>	15.1A
238 200	232 828	256 998	261 787	254 102	266 202	<b>3 081 317</b>	15.51
2 063	4 566	1 922	2 598	1 978			23.10
							23.20
6 976	12 288	21 982	16 877	16 779	25 796	<b>208 069</b>	23.30
51 422	58 786	81 052	87 158	77 893	54 932	<b>879 614</b>	37.10
39 494	35 618	48 438	44 335	40 506	34 143	<b>483 462</b>	37.2
7 089	6 506	7 667	7 412	7 458	7 485	<b>90 384</b>	37.21
4 019	2 921	5 250	5 492	4 653	4 235	<b>51 800</b>	37.22
26 551	24 740	33 795	29 099	26 462	20 338	<b>320 170</b>	37.23
1 834	1 450	1 726	2 331	1 933	2 086	<b>21 108</b>	37.24
81 882	71 444	74 624	81 767	82 045	89 584	<b>977 348</b>	41

---

---

# NIET-PRODCOM - Tewerkstelling, uren en lonen

## Tewerkstelling, uren en lonen voor bepaalde bedrijfstakken (voorlopige cijfers)

NACE Code	Omschrijving		2003	2004		
				Maart	April	Mei
10.1A	Recuperatie van steenkool uit steenkoolbergen	Aantal arbeiders	<b>48</b>	45	44	44
		Aantal bedienden	<b>20</b>	22	22	21
		Totaal	<b>68</b>	67	66	65
		Aantal uren (1)	<b>8 127</b>	8 425	7 543	6 449
		Trimestriële lonen (2)				
15.1A	Slachterijen van grootvee	Aantal arbeiders	<b>1 904</b>	1 831	1 826	1 815
		Aantal bedienden	<b>278</b>	268	267	263
		Totaal	<b>2 182</b>	2 099	2 093	2 078
		Aantal uren (1)	<b>267 831</b>	287 692	258 710	240 852
		Trimestriële lonen (2)	<b>40 490</b>	9 431		
15.51	Zuivelfabrieken en kaasmakerijen	Aantal arbeiders	<b>3 589</b>	3 620	3 635	3 649
		Aantal bedienden	<b>1 931</b>	1 985	1 979	1 979
		Totaal	<b>5 521</b>	5 605	5 614	5 628
		Aantal uren (1)	<b>675 039</b>	787 211	702 413	649 590
		Trimestriële lonen (2)	<b>156 719</b>	40 316		
23.10	Vervaardiging van cokesovenproducten	Aantal arbeiders	<b>563</b>	553	553	550
		Aantal bedienden	<b>68</b>	71	71	71
		Totaal	<b>632</b>	624	624	621
		Aantal uren (1)	<b>78 262</b>	83 009	75 676	75 538
		Trimestriële lonen (2)	<b>20 899</b>	5 625		
23.20	Vervaardiging van geraffineerde aardolieproducten	Aantal arbeiders	<b>513</b>	484		
		Aantal bedienden	<b>1 478</b>	1 500		
		Totaal	<b>1 994</b>	1 984		
		Aantal uren (1)	<b>274 998</b>	315 813		
		Trimestriële lonen (2)	<b>131 036</b>	35 093		
23.30	Bewerking van splijt- en kweekstoffen	Aantal arbeiders	<b>328</b>	356	337	323
		Aantal bedienden	<b>880</b>	883	879	875
		Totaal	<b>1 208</b>	1 239	1 216	1 198
		Aantal uren (1)	<b>151 733</b>	183 834	162 358	149 126
		Trimestriële lonen (2)	<b>48 657</b>	11 815		
37.10	Recycling van metaalafval	Aantal arbeiders	<b>993</b>	969	969	967
		Aantal bedienden	<b>230</b>	227	221	223
		Totaal	<b>1 224</b>	1 196	1 190	1 190
		Aantal uren (1)	<b>156 680</b>	182 303	162 097	145 162
		Trimestriële lonen (2)	<b>24 070</b>	6 009		
37.2	Recycling van niet-metaalafval	Aantal arbeiders	<b>1 822</b>	1 765	1 725	1 696
		Aantal bedienden	<b>405</b>	434	433	432
		Totaal	<b>2 227</b>	2 199	2 158	2 128
		Aantal uren (1)	<b>272 695</b>	316 690	277 890	253 140
		Trimestriële lonen (2)	<b>35 074</b>	8 934		
37.21	Recuperatie van papier	Aantal arbeiders	<b>467</b>	514	507	507
		Aantal bedienden	<b>104</b>	107	107	104
		Totaal	<b>572</b>	621	614	611
		Aantal uren (1)	<b>75 507</b>	88 309	79 428	71 804
		Trimestriële lonen (2)	<b>8 735</b>	2 448		
37.22	Recuperatie van textiel	Aantal arbeiders	<b>555</b>	493	501	476
		Aantal bedienden	<b>56</b>	64	67	66
		Totaal	<b>611</b>	557	568	542
		Aantal uren (1)	<b>69 265</b>	75 448	65 740	60 865
		Trimestriële lonen (2)	<b>8 052</b>	1 817		
37.23	Recuperatie van scheikundige stoffen	Aantal arbeiders	<b>630</b>	582	552	549
		Aantal bedienden	<b>211</b>	225	222	224
		Totaal	<b>842</b>	807	774	773
		Aantal uren (1)	<b>101 968</b>	121 653	105 597	96 386
		Trimestriële lonen (2)	<b>16 340</b>	4 169		
37.24	Recuperatie van bouwmaterialen	Aantal arbeiders	<b>168</b>	176	165	164
		Aantal bedienden	<b>32</b>	38	37	38
		Totaal	<b>201</b>	214	202	202
		Aantal uren (1)	<b>25 954</b>	31 280	27 125	24 085
		Trimestriële lonen (2)	<b>1 947</b>	500		

(1) Tot december 1998 uren-arbeiders, vanaf januari 1999 uren gepresteerd door de werknemers (bedienden en arbeiders).

(2) Brutolonen en -weden van de werknemers in 1 000 € (bevat alle vestigingen met 20 of meer personen behalve voor de bouw vanaf 1998).



# NIET-PRODCOM - Tewerkstelling, uren en lonen

							2004	NACE
Juni	Juli	Augustus	September	Oktober	November	December		Code
45	45	44	43	42	42	43	<b>43</b>	10.1A
21	21	21	22	21	21	21	<b>21</b>	
66	66	65	65	63	63	64	<b>65</b>	
7 739	4 848	6 713	8 208	8 110	7 514	7 547	<b>7 354</b>	
1 824	1 833	1 826	1 820	1 810	1 816	1 801	<b>1 823</b>	15.1A
265	263	268	267	271	267	270	<b>267</b>	
2 089	2 096	2 094	2 087	2 081	2 083	2 071	<b>2 090</b>	
271 868	233 742	238 146	261 894	261 823	250 432	253 838	<b>256 663</b>	
9 677			8 917			12 160	<b>40 185</b>	
3 667	3 688	3 657	3 660	3 655	3 657	3 665	<b>3 650</b>	15.51
1 984	1 989	1 991	1 993	1 985	1 983	1 980	<b>1 982</b>	
5 651	5 677	5 648	5 653	5 640	5 640	5 645	<b>5 632</b>	
736 952	599 614	622 988	711 150	701 624	667 795	679 483	<b>687 990</b>	
40 357			35 438			46 561	<b>162 671</b>	
561	566	570	567	584	589			23.10
72	74	74	73	74	74			
633	640	644	640	658	663			
76 902	70 180	68 676	77 344	83 206	79 045			
5 748			4 908					
								23.20
317	283	290	333	342	320	320	<b>323</b>	23.30
880	882	878	875	872	876	862	<b>877</b>	
1 197	1 165	1 168	1 208	1 214	1 196	1 182	<b>1 200</b>	
166 421	108 022	130 447	165 439	164 445	147 538	139 450	<b>153 341</b>	
12 909			12 152			13 249	<b>50 125</b>	
967	974	975	979	979	967	970	<b>968</b>	37.10
220	220	222	221	218	219	218	<b>222</b>	
1 187	1 194	1 197	1 200	1 197	1 186	1 188	<b>1 190</b>	
172 141	128 171	134 922	166 500	163 206	149 504	137 594	<b>154 580</b>	
6 430			5 474			7 327	<b>25 240</b>	
1 703	1 715	1 699	1 694	1 688	1 675	1 676	<b>1 717</b>	37.2
425	425	421	425	420	420	420	<b>426</b>	
2 128	2 140	2 120	2 119	2 108	2 095	2 096	<b>2 144</b>	
290 766	227 558	240 869	292 409	276 560	259 480	249 387	<b>270 993</b>	
9 023			8 140			10 262	<b>36 359</b>	
507	503	497	494	493	493	496	<b>503</b>	37.21
101	101	101	98	99	99	99	<b>103</b>	
608	604	598	592	592	592	595	<b>606</b>	
82 590	67 785	67 999	83 262	75 349	71 988	73 954	<b>76 852</b>	
2 621			2 093			2 968	<b>10 130</b>	
469	477	472	474	470	460	457	<b>479</b>	37.22
63	65	62	63	64	64	64	<b>64</b>	
532	542	534	537	534	524	521	<b>544</b>	
68 198	45 451	54 756	73 086	68 011	63 726	57 390	<b>63 902</b>	
2 107			1 755			2 244	<b>7 924</b>	
563	570	564	563	562	560	562	<b>567</b>	37.23
224	223	222	228	221	221	221	<b>222</b>	
787	793	786	791	783	781	783	<b>790</b>	
112 216	93 651	93 117	107 968	105 531	98 301	94 472	<b>103 881</b>	
3 805			3 850			4 468	<b>16 291</b>	
164	165	166	163	163	162	161	<b>167</b>	37.24
37	36	36	36	36	36	36	<b>36</b>	
201	201	202	199	199	198	197	<b>203</b>	
27 762	20 671	24 997	28 093	27 669	25 465	23 571	<b>26 358</b>	
490			442			582	<b>2 014</b>	

# NIET-PRODCOM - Tewerkstelling, uren en lonen

## Tewerkstelling, uren en lonen voor bepaalde bedrijfstakken (voorlopige cijfers)

NACE Code	Omschrijving		2003	2004		
				Maart	April	Mei
41	Winning, zuivering en distributie van water	Aantal arbeiders	<b>3 731</b>	3 690	3 700	3 694
		Aantal bedienden	<b>3 463</b>	3 435	3 412	3 426
		Totaal	<b>7 194</b>	7 125	7 112	7 120
		Aantal uren (1)	<b>974 021</b>	1 066 005	938 164	880 867
		Trimestriële lonen (2)	<b>238 105</b>	59 941		
45	Bouwnijverheid	Aantal arbeiders	<b>100 510</b>	98 102	97 905	97 465
		Aantal bedienden	<b>22 835</b>	22 582	22 566	22 477
		Totaal	<b>123 346</b>	120 684	120 471	119 942
		Aantal uren (1)	<b>14 173 383</b>	16 955 619	14 892 740	13 814 172
		Trimestriële lonen (2)	<b>2 621 250</b>	640 024		
40.10	Productie en distributie van elektriciteit	Aantal arbeiders	<b>745</b>			
		Aantal bedienden	<b>12 321</b>			
		Totaal	<b>13 066</b>			
		Aantal uren (1)	<b>1 531 072</b>			
		Trimestriële lonen (2)	<b>669 158</b>			

(1) Tot december 1998 uren-arbeiders, vanaf januari 1999 uren gepresteerd door de werknemers (bedienden en arbeiders).

(2) Brutolonen en -weden van de werknemers in 1 000 € (bevat alle vestigingen met 20 of meer personen behalve voor de bouw vanaf 1998).





# NIET-PRODCOM - Waterdistributie

## Waterdistributie in volume en aantal aansluitingen

	Volume opgevangen grondwater	Volume oppervlaktewater behandeld met het oog op de verdeling	Volume water ontvangen van andere maatschappijen	Totaal	Volume water afgestaan aan andere maatschappijen	Verlies	Volume beschikbaar voor de verdeling	Aantal gebruikte aansluitingen
	1 000 m <sup>3</sup>	1 000 m <sup>3</sup>	1 000 m <sup>3</sup>	1 000 m <sup>3</sup>	1 000 m <sup>3</sup>	1 000 m <sup>3</sup>	1 000 m <sup>3</sup>	x 1000
1993	41 771	18 514	15 740	<b>76 025</b>	12 965	7 635	<b>55 425</b>	3 311
1994	42 066	17 808	15 217	<b>75 091</b>	12 257	7 898	<b>54 935</b>	3 205
1995	42 663	17 884	15 446	<b>75 993</b>	12 379	8 327	<b>55 287</b>	3 409
1996	40 568	19 328	18 886	<b>78 783</b>	12 679	7 520	<b>58 584</b>	3 547
1997	40 978	22 307	25 504	<b>88 789</b>	15 920	7 497	<b>65 371</b>	3 868
1998	40 285	21 595	24 635	<b>86 515</b>	19 476	7 242	<b>59 797</b>	3 971
1999	41 175	20 923	24 376	<b>86 473</b>	18 965	7 383	<b>60 125</b>	3 991
2000	41 456	20 623	24 196	<b>86 275</b>	18 815	7 278	<b>60 182</b>	4 034
2001	41 866	20 506	22 095	<b>84 467</b>	16 271	7 519	<b>60 676</b>	4 086
2002	40 367	20 680	20 633	<b>81 679</b>	14 743	7 321	<b>59 615</b>	4 123
2003	42 061	20 835	21 197	<b>84 093</b>	15 035	7 532	<b>61 526</b>	4 154
2004	40 510	21 131	20 463	<b>82 105</b>	14 393	7 448	<b>60 264</b>	4 168
2002 Januari	42 087	21 504	22 199	<b>85 790</b>	15 325	7 822	<b>62 643</b>	4 112
Februari	38 033	19 337	18 876	<b>76 247</b>	13 461	7 587	<b>55 199</b>	4 113
Maart	40 595	20 877	20 183	<b>81 655</b>	14 600	7 643	<b>59 412</b>	4 114
April	39 467	20 683	20 483	<b>80 633</b>	14 467	7 284	<b>58 883</b>	4 115
Mei	43 084	21 498	21 808	<b>86 391</b>	15 630	7 081	<b>63 680</b>	4 116
Juni	40 502	17 784	21 116	<b>79 401</b>	15 234	7 298	<b>56 869</b>	4 106
Juli	38 960	21 059	19 641	<b>79 660</b>	14 306	6 724	<b>58 630</b>	4 129
Augustus	39 817	21 008	20 485	<b>81 309</b>	14 589	7 082	<b>59 639</b>	4 130
September	41 554	21 642	21 081	<b>84 277</b>	15 062	7 665	<b>61 550</b>	4 133
Oktober	42 603	21 717	21 017	<b>85 336</b>	15 479	7 320	<b>62 537</b>	4 132
November	38 476	19 676	20 138	<b>78 290</b>	13 915	6 224	<b>58 151</b>	4 136
December	39 222	21 370	20 569	<b>81 161</b>	14 846	8 126	<b>58 189</b>	4 141
2003 Januari	43 081	21 695	21 806	<b>86 582</b>	15 311	7 976	<b>63 295</b>	4 142
Februari	38 428	19 911	20 286	<b>78 625</b>	13 542	7 271	<b>57 812</b>	4 143
Maart	40 898	22 358	20 333	<b>83 589</b>	14 643	8 006	<b>60 940</b>	4 147
April	42 583	21 885	21 152	<b>85 620</b>	15 188	7 511	<b>62 922</b>	4 148
Mei	40 776	21 066	20 451	<b>82 292</b>	14 034	7 591	<b>60 668</b>	4 151
Juni	42 434	22 095	20 813	<b>85 342</b>	14 788	8 200	<b>62 354</b>	4 155
Juli	42 759	21 978	22 229	<b>86 966</b>	16 006	7 933	<b>63 026</b>	4 156
Augustus	44 196	21 507	22 280	<b>87 984</b>	16 783	8 442	<b>62 758</b>	4 158
September	44 395	16 750	18 970	<b>80 114</b>	13 719	4 798	<b>61 597</b>	4 156
Oktober	45 229	20 575	21 568	<b>87 371</b>	16 336	7 530	<b>63 505</b>	4 158
November	39 874	19 516	22 056	<b>81 447</b>	14 794	8 097	<b>58 555</b>	4 159
December	40 084	20 688	22 417	<b>83 189</b>	15 278	7 034	<b>60 877</b>	4 176
2004 Januari	42 319	21 327	20 903	<b>84 549</b>	14 579	7 585	<b>62 385</b>	4 153
Februari	37 442	20 182	18 591	<b>76 215</b>	13 539	6 878	<b>55 798</b>	4 155
Maart	40 813	21 149	21 122	<b>83 084</b>	14 134	8 239	<b>60 711</b>	4 159
April	42 405	21 115	21 231	<b>84 751</b>	15 290	7 730	<b>61 731</b>	4 161
Mei	43 127	21 685	22 243	<b>87 056</b>	15 606	7 633	<b>63 816</b>	4 162
Juni	40 598	21 093	20 075	<b>81 766</b>	14 505	7 863	<b>59 398</b>	4 172
Juli	39 687	20 752	19 581	<b>80 021</b>	14 049	7 132	<b>58 840</b>	4 172
Augustus	39 241	21 358	19 527	<b>80 126</b>	14 471	7 312	<b>58 343</b>	4 173
September	38 751	21 362	20 205	<b>80 318</b>	13 633	7 578	<b>59 107</b>	4 177
Oktober	40 366	21 396	20 255	<b>82 016</b>	13 931	8 044	<b>60 041</b>	4 175
November	41 355	20 834	20 814	<b>83 003</b>	14 270	6 699	<b>62 033</b>	4 176
December	40 018	21 321	21 013	<b>82 352</b>	14 705	6 679	<b>60 967</b>	4 184





#### **Statistische domeinen**

- Algemeen
- Grondgebied en leefmilieu
- Bevolking
- Samenleving
- Economie en financiën
- Landbouw en aanverwante activiteiten
- Industrie
- Diensten, handel en vervoer

**Algemene Directie Statistiek en Economische Informatie**  
NIS NATIONAAL INSTITUUT VOOR DE STATISTIEK  
B-1000 Brussel  
tel. 02/548.63.65 - 02/548.63.66  
fax 02/548.63.67

**<http://statbel.fgov.be>**  
[info@statbel.mineco.fgov.be](mailto:info@statbel.mineco.fgov.be)

5 € \*  
ISSN 0771 - 0410

\*Per nummer (excl. verzendingskosten): 5 € | Abonnement (excl. verzendingskosten): 50 €  
Verantwoordelijke uitgever: Fernand Sonck, Leuvenseweg 44 - B-1000 Brussel  
Ondernemingsnummer FOD Economie, KMO, Middenstand en Energie: 0314.595.348