

**I. ECONOMIE EN FINANCIEN**

*Conjunctuurindicatoren*

Kalender voor het uitbrengen van de NIS-indicatoren .....	5
Werknemersindexen en indexen van de gewerkte uren (basis 2000 = 100) - November 2004 .....	6

**II. LANDBOUW EN AANVERWANTE ACTIVITEITEN**

Nieuwsflits: Stabiliteit in de winterbezaaiingen .....	12
--	----

**III. INDUSTRIE EN BOUWNIJVERHEID**

*Industrie*

Petroleum - Juli en augustus 2004 .....	16
---	----

**IV. DIENSTEN, HANDEL EN VERVOER**

*Binnenlandse handel*

Omzet van de grote distributieondernemingen - Kettingindexcijfers (basis 1995 = 100) - Oktober 2004.....	18
--	----

In deze publicatie vindt u **de recentste statistieken** van de volgende domeinen : Leefmilieu, bevolking, samenleving, economie en financiën, landbouw, industrie, diensten, handel en vervoer.

Daarnaast biedt onze website <http://statbel.fgov.be> een selectie van statistieken, die dagelijks worden bijgewerkt.

**Publicaties bestelt u door storting op postrekening nr. 679-2005886-23 van het Nationaal Instituut voor de Statistiek te Brussel.**

**Voor meer informatie :**  
Statistiek en Economische Informatie  
Leuvenseweg, 44 - 1000 Brussel  
Tel. : 02/548.63.66 - Fax: 02/548.63.67

**LUIK**

Bd de la Sauvenière, 73-75 - 4000 Luik  
Tel: 04/223.84.10  
Fax: 04/222.49.94

**GENT**

Coupure Rechts, 620 - 9000 Gent  
Tel: 09/267.27.27/30/31  
Fax: 09/267.27.29

**CHARLEROI**

Bd Audent 14/5 - 6000 Charleroi  
Tel: 071/27.44.14  
Fax: 071/27.44.19

**ANTWERPEN**

Italiëlei 124, Bus 85 -2000 Antwerpen  
Tel: 03/229.07.07  
Fax: 03/233.28.30

**CONVENTIONELE TEKENS**

Gegevens ontbreken	..
0 of minder dan de helft van de gebruikte eenheid	-
Voorlopige cijfers	(*)
De komma wordt gebruikt om de eenheden te scheiden van de decimalen	

**Verantwoordelijke uitgever : Fernand Sonck.**

**Auteursrecht voorbehouden**

Het reproduceren van de inhoud van deze publicatie is niet toegestaan, noch geheel, noch gedeeltelijk, noch in de oorspronkelijke, noch in bewerkte vorm, tenzij met schriftelijke machtiging vanwege de Algemene Directie Statistiek en Economische Informatie.

Het gebruiken van de inhoud van deze publicatie als toelichting of bewijsvoering in een artikel, een boekbespreking of een boek is toegestaan, mits duidelijke en nauwkeurige bronvermelding.

**Economie en financiën**  
*Conjunctuurindicatoren*



# Kalender voor het uitbrengen van de NIS-indicatoren

De indicatoren zijn beschikbaar op de aangeduide dag om 0 uur op onze website <http://statbel.fgov.be>

Beschikbaar vanaf	Indicator	Referentieperiode	Frequentie
<b>FEBRUARI 2005</b>			
10	Productie-indexen	december 2004	maandelijks
17	Indexen van de nieuwe orders	december 2004	maandelijks
17	Omzetindexen (PRODCOM)	december 2004	maandelijks
17	Faillissementen	januari 2005	maandelijks
24	Bouwvergunningen	december 2004	maandelijks
24	Afzetprijnsindexen	januari 2005	maandelijks
24	Omzetindexen (BTW)	december 2004	maandelijks
24	Investeringsindexen (BTW)	december 2004	maandelijks
25	Indexcijfers van de consumptieprijzen (*)	februari 2005	maandelijks
<b>MAART 2005</b>			
3	Werknemersindexen	december 2004	maandelijks
3	Indexen van gewerkte uren	december 2004	maandelijks
3	Indexen van de loonmassa	4de kwartaal 2004	driemaandelijks
10	Productie-indexen	januari 2005	maandelijks
17	Faillissementen	februari 2005	maandelijks
17	Indexen van de nieuwe orders	januari 2005	maandelijks

(\*) Beschikbaar om 12u, na de vergadering van de Indexcommissie.

Deze kalender kan op aanvraag ook afzonderlijk verkregen worden.

(Tel.02/548.68.63 - 63.66 - Fax. 02/548.63.67)

# Conjunctuurindicatoren – Persbericht

---

**November 2004\* : werknemers industrie - 0,7%, bouw - 2,2%**

## **Trend blijft nog dalend**

De seizoengezuiverde index van het **aantal werknemers** in de industrie zonder de bouwnijverheid, van de laatste drie maanden in vergelijking met de drie voorgaande maanden, is in België gedaald met 0,7%; in de bouwnijverheid daalde het aantal met 2,2%.

De **trend** van de laatste drie maanden in de industrie toont in vergelijking met de drie maanden daarvoor een daling voor het hele land (-0,7%). Op gewestelijk niveau is er een daling van het werknemersaantal met 0,9% in Vlaanderen, in Wallonië daalde het met 0,8%\*\*.

Een uitsplitsing naar het niveau van de belangrijke sectoren geeft -0,1% voor de chemische industrie en -0,5% voor de metaalverwerking. In de bouw daalde het aantal werknemers met 1,2%.

Volgende persbericht : **3/3/2005**

\*  
\* \*

## *Overnemen mag mits bronvermelding: **FOD Economie – NIS***

**Op de volgende bladzijde vindt U de bijhorende tabellen en grafieken.**

Meer informatie over de conjunctuur !

⇒ Bekijk ook, voor een totaalbeeld van de Belgische en Europese conjunctuur, de viertalige conjunctuurportalsite van het NIS op het internet :

**<http://statbel.fgov.be/indicators>**

⇒ Alle methodologische toelichtingen bij de cijfers kunt U bij de Eenheid Conjunctuur.

⇒ Het is mogelijk om gegevens over de werknemers meer uitgesplitst (per subsector, per gewest) of verder bewerkt (vb. seizoengezuiverd) toegestuurd te krijgen, eenmalig of maandelijks (per abonnement).

⇒ Naast de indexen van de werknemers, beschikken we over vele andere conjunctuurgegevens : productie-indexen, nieuwe orders, loonmassa, gewerkte uren, bouwvergunningen, bouwkosten, omzet, afzetprijzen, ...

*\* (% stijging van de laatste drie maanden, tot en met november 2004, tegenover voorgaande driemaandsperiode, seizoengezuiverde waarden)*

*\*\* de programma's voor seizoenuivering en trendberekening beschouwen elke reeks op zich; daardoor kan het gebeuren dat de optelling van de deelresultaten (van gewesten of producttypes) afwijkt van de globale resultaten.*

---

# Conjunctuurindicatoren – Persbericht

## Werknemers

### Bruto-indexen

(2000=100)

Aantal werknemers  
onderworpen aan  
RSZ

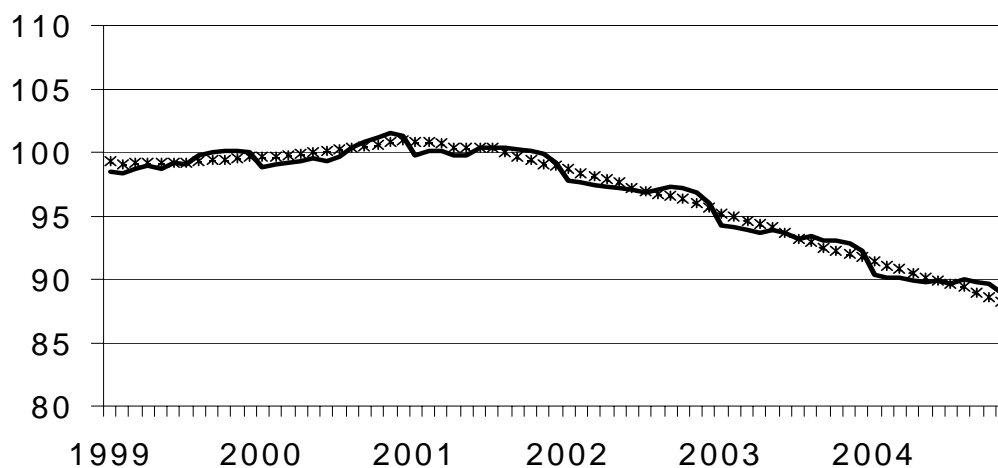
	Jan	Feb	Maart	April	Mei	Juni	Juli	Aug	Sept	Okt	Nov	Dec	Jaar
<b>Totale industrie (zonder bouwnijverheid)</b>													
2003	93,7	93,6	92,9	92,7	93,0	92,7	92,1	92,3	91,9	91,8	91,6	91,1	92,4
2004	89,5	89,2	89,2	88,9	88,9	89,1	89,0	89,1	88,9	88,8	88,6		
<b>Bouwnijverheid</b>													
2003	96,6	96,0	97,3	97,3	97,4	97,5	96,8	97,4	97,5	97,4	97,2	96,5	97,1
2004	93,9	93,4	93,3	93,3	93,0	92,9	91,8	93,3	93,2	92,8	89,9		
<b>Totale industrie (zonder bouwnijverheid)</b>													
2003	94,3	94,1	93,5	93,2	93,1	92,6	92,1	91,9	91,4	91,1	90,8	90,6	92,4
2004	90,2	89,9	89,7	89,5	89,1	88,9	88,8	88,5	88,3	88,1	87,9		
<b>Bouwnijverheid</b>													
2003	98,4	97,9	98,2	97,8	97,6	97,3	97,1	96,6	96,3	96,1	95,8	95,5	97,1
2004	95,1	94,8	94,2	93,9	93,5	93,1	92,6	92,4	92,0	91,5	88,4		

### Seizoen-gezuiverde indexen

Na uitschakeling  
van seizoen-  
schommelingen

### Trend

Totale industrie; na  
uitschakeling van  
seizoen- en  
toevallige  
schommelingen



Bruto-indexen:

Trend :

.....

### Vergelijking van de trend van de laatste drie maanden met de drie voorgaande maanden

▲▲ > 1.5%

▲ 0.2% tot 1.5%

→ -0.2% tot 0.2%

▲ -1.5% tot -0.2%

▲▲ < -1.5%

BE : België

VL : Vlaanderen

WA : Wallonië

BR : Brussel

### Bedrijfstakken / Hoofdindustriegroepen

	BE	VL	WA	BR
Totale industrie	▲	▲	▲	▲▲
Totale industrie (zonder bouwnijverheid)	▲	▲	▲	▲
Intermediaire goederen	▲	▲	▲	▲
Investeringsgoederen	→	▲	▲	▲▲
Duurzame consumptiegoederen	▲	▲▲	▲▲	▲▲
Niet-duurzame consumptiegoederen	▲	▲	→	▲▲
Winning van delfstoffen	→	▲▲	→	
Voedings- en genotmiddelen	▲	▲	▲	▲▲
Textiel en kleding	▲▲	▲▲	▲▲	▲▲
Papier en karton; uitgeverijen en drukkerijen	▲▲	▲▲	▲▲	▲
Chemische, rubber- en kunststofnijverheid	→	→	▲	▲
Metaalverwerking	▲	▲	▲	▲
Cokes, geraffineerde aardolieproducten en splijt- en kweekstoffen	▲	▲	▲▲	
Niet-metaalhoudende minerale producten	▲	▲	▲▲	▲▲
Metallurgie	▲	→	▲	▲▲
Meubels	▲	▲	▲▲	
Elektriciteit	▲▲	▲	▲	▲▲
Bouwnijverheid	▲	▲	▲	▲

# Conjunctuurindicatoren – Persbericht

---

**November 2004\* : gewerkte uren industrie - 1,9%, bouw - 2,2%**

De seizoengezuiverde index van het **aantal gewerkte uren** in de industrie zonder de bouwnijverheid in België van de laatste drie maanden in vergelijking met de drie voorgaande maanden, is gedaald met 1,9% ; in de bouwnijverheid daalde het aantal met 2,2%.

De **trend** van de laatste drie maanden in de industrie toont in vergelijking met de drie maanden daarvoor een daling voor het Rijk (-0,7%). Op gewestelijk niveau is er een daling van de gewerkte uren met 1,0% in Vlaanderen, in Wallonië daalde het aantal gewerkte uren met 0,7%\*\*.

Een uitsplitsing naar het niveau van de belangrijkste sectoren geeft -0,9% voor de chemische industrie en -0,6% voor de metaalverwerking. In de bouw daalde het aantal gewerkte uren met 0,8%.

Volgende persbericht : **3/3/2005**

\*  
\* \*

*Overnemen mag mits bronvermelding: **FOD Economie – NIS***

**Op de volgende bladzijde vindt U de bijhorende tabellen en grafieken.**

Meer informatie over de conjunctuur !

⇒ Bekijk ook, voor een totaalbeeld van de Belgische en Europese conjunctuur, de viertalige conjunctuurportalsite van het NIS op het internet :

**<http://statbel.fgov.be/indicators>**

⇒ Alle methodologische toelichtingen bij de cijfers kunt U bij de Eenheid Conjunctuur.

⇒ Het is mogelijk om gegevens over de gewerkte uren meer uitgesplitst (per subsector, per gewest) of verder bewerkt (vb. seizoengezuiverd) toegestuurd te krijgen, eenmalig of maandelijks (per abonnement).

⇒ Naast de indexen van de gewerkte uren, beschikken we over vele andere conjunctuurgegevens : productie-indexen, nieuwe orders, loonmassa, werknemers, omzet, bouwvergunningen, afzetprijzen, bouwkosten...

\* (% stijging van de laatste drie maanden, tot en met november 2004, tegenover voorgaande driemaandsperiode, seizoengezuiverde waarden)

\*\* de programma's voor seizoenuivering en trendberekening beschouwen elke reeks op zich; daardoor kan het gebeuren dat de optelling van de deelresultaten (van gewesten of producttypes) afwijkt van de globale resultaten.



# Conjunctuurindicatoren – Persbericht

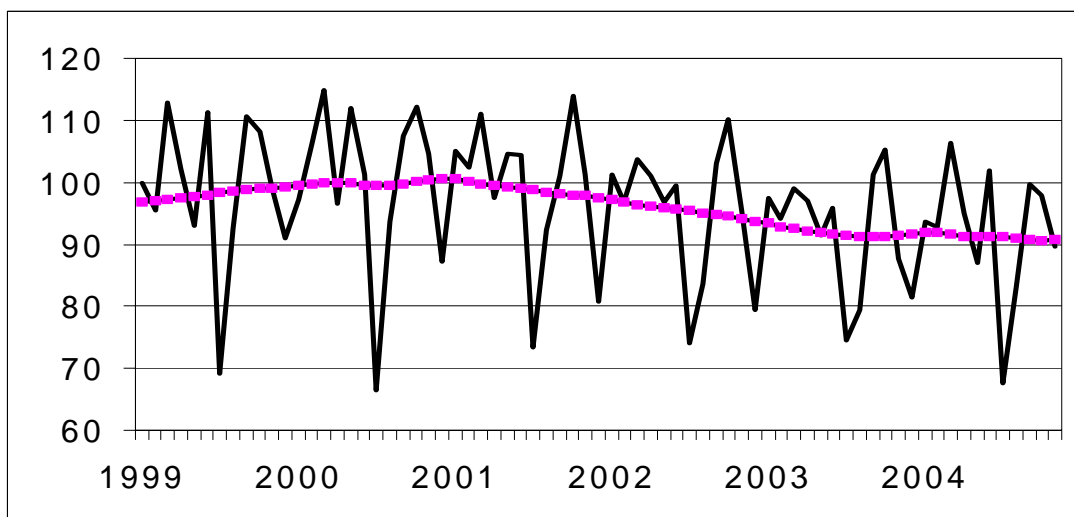
## Gewerkte uren

**Bruto-indexen (2000=100)**  
Uren gewerkt door de werknemers (arbeiders en bedienden)

	Jan	Feb	Maart	April	Mei	Juni	Juli	Aug	Sept	Okt	Nov	Dec	Jaar
<b>Totale industrie (zonder bouwnijverheid)</b>													
2003	99,9	94,8	97,4	95,9	90,5	93,9	77,2	77,7	98,9	103,7	87,0	82,5	91,6
2004	95,3	92,6	105,1	94,2	85,9	99,8	70,6	80,8	97,7	96,2	89,0		
<b>Bouwnijverheid</b>													
2003	84,2	90,8	107,8	102,2	95,8	106,2	59,5	88,4	114,0	113,6	90,7	75,5	94,0
2004	84,8	92,8	113,0	99,1	92,1	112,6	50,1	95,8	111,1	106,6	92,2		
<b>Totale industrie (zonder bouwnijverheid)</b>													
2003	99,0	95,4	101,6	94,5	95,7	98,2	74,3	82,6	96,6	101,2	93,3	82,4	92,9
2004	97,5	94,4	102,1	93,6	92,2	97,3	71,4	82,2	95,4	100,7	90,8		
<b>Bouwnijverheid</b>													
2003	83,0	90,7	113,1	100,5	101,7	111,3	56,0	95,0	112,1	109,6	96,8	75,7	95,5
2004	87,2	97,8	109,6	97,7	99,5	109,8	51,6	98,4	107,9	111,7	94,9		

**Indexen per werkdag**  
Rekening houdend met de ongelijke duur en samenstelling van de maanden

**Trend**  
Totale industrie; na uitschakeling van seizoen- en toevallige schommelingen



**Bruto-indexen:**  
—————  
**Trend :**  
.....

**Vergelijking van de trend van de laatste drie maanden met de drie voorgaande maanden**

↗ ↗ > 2.5%  
 ↗ 0.5% tot 2.5%  
 → -0.5% tot 0.5%  
 ↘ -2.5% tot -0.5%  
 ↘ ↘ < -2.5%

BE : België  
 VL : Vlaanderen  
 WA : Wallonië  
 BR : Brussel

Bedrijfstakken / Hoofdindustriegroepen	BE	VL	WA	BR
Totale industrie	→	↘	→	→
Totale industrie (zonder bouwnijverheid)	↘	↘	↘	→
Intermediaire goederen en energie	↘	↘	↘	↗
Investeringsgoederen	↘	↘	→	↘
Duurzame consumptiegoederen	↘	↘	↘	↘ ↘
Niet-duurzame consumptiegoederen	↘	↘	→	↘
Winning van delfstoffen	→	↘	→	
Voedings- en genotmiddelen	↘	→	→	↘
Textiel en kleding	↘	↘	↘	↘ ↘
Papier en karton; uitgeverijen en drukkerijen	↘	↘	↘	↘
Chemische, rubber- en kunststofnijverheid	↘	↘	↗	↘
Metaalverwerking	↘	→	→	↘
Cokes, geraffineerde aardolieproducten en splijt- en kweekstoffen	→	↗ ↗	↘	
Niet-metaalhoudende minerale producten	→	→	↘	↘ ↘
Metallurgie	↘	→	→	↗
Meubels	↘	↘	↘	
Elektriciteit	↗	↗	→	→
Bouwnijverheid	↘	↘	→	→



# **Landbouw en aanverwante activiteiten**

## Stabiliteit in de winterbezaaiingen

De oppervlakte ingezaaide winterteelten is in 2004 min of meer stabiel gebleven in vergelijking met 2003. Voor wintertarwe en wintergerst is er een lichte stijging. De evolutie voor wintertarwe is gelijklopend in de twee gewesten, terwijl voor wintergerst de oppervlakte daalt in Vlaanderen en stijgt in Wallonië. Voor spelt, triticale en koolzaad is er een daling van de winterbezaaiingen.

De totale rundveestapel daalde op een jaar tijd met iets meer dan 27.700 dieren. De daling is iets meer uitgesproken in Vlaanderen dan in Wallonië. De varkensstapel kromp met 48.100 eenheden, ten gevolge van een daling in Vlaanderen en een stijging in Wallonië.

Dit blijkt allemaal uit de resultaten van de landbouwenquête van november 2004 van het NIS (Nationaal Instituut voor de Statistiek, Statistiek en Economische Informatie, FOD Economie).

## Oppervlakten van de winterteelten

De oppervlakte ingezaaide winterteelten is stabiel gebleven (+0,8%) ten opzichte van 2003. Deze situatie is te wijten aan de gunstige klimatologische omstandigheden tijdens de uitzaai van de gewassen gedurende de herfstperiode.

Geschat op 195.500 hectares, is de oppervlakte wintertarwe vergelijkbaar (+1,6%) met de ingezaaide oppervlakte in 2003. Deze situatie doet zich zowel voor in het Vlaams Gewest (+1,7%) als het Waals Gewest (+1,5%).

De oppervlakte ingezaaid met wintergerst bereikt 32.600 hectare, een toename van 2,2% ten opzichte van verleden jaar. Deze situatie contrasteert volgens de gewesten: daling in het Vlaams Gewest (-9,0%) en stijging in het Waals Gewest (+7,3%).

Er is een terugloop van de oppervlakte ingezaaid met spelt (-3,9%), triticale (-15,0%) en koolzaad (-2,1%).

## Dieren

Ten opzichte van 15 november 2003 daalt de rundveestapel met iets meer dan 27.700 dieren (-1,0%). Deze daling is iets meer uitgesproken in het Vlaams Gewest (-1,3%) dan in het Waals Gewest (-0,7%). In vergelijking met vorig jaar, is er een stabiliteit waar te nemen van het aantal melkkoeien (-0,4%) en dit zowel in Vlaanderen (-0,5%) als in Wallonië (-0,2%). Het aantal zoogkoeien neemt toe (+1,2%). Er is een daling op te merken van het aantal slachtkalveren van minder dan 1 jaar (-4,2%), resulterende uit een afname van de stapel in het Vlaams Gewest (-4,8%) en een toename in het Waals Gewest (+9,4%). Het aantal vaarzen voor de vleesproductie van 1 jaar tot minder dan 2 jaar stijgt (+8,4%), terwijl die voor vaarzen voor de vleesproductie van 2 jaar en meer dalen (-16,3%). Deze tendensen worden in de twee gewesten waargenomen.

De varkensstapel blijft met een kleine daling van ongeveer 48.100 eenheden (-0,8%) betrekkelijk stabiel ten opzichte van 15 november 2003. Deze evolutie is het gevolg van een vermindering van de varkensstapel in het Vlaams Gewest (-0,9%), die 94% van de totale stapel bevat. Daarentegen is er een vermeerdering van het aantal varkens in Wallonië (+2,1%). Vergelijken met de situatie in mei 2004 neemt het aantal varkens nationaal af met ongeveer 36.600 dieren.

Op nationaal niveau neemt enkel het aantal biggen met een levend gewicht van minder dan 20 kg toe (+1,6%). Dit resulteert uit de evolutie in het Vlaams Gewest (+1,9%), terwijl dit aantal afneemt in het Waals Gewest (-4,6%). Tussen de belangrijkste verminderingen van de stapel onthoudt men de daling van het aantal beren met een levend gewicht van 50 kg en meer (-16,0%), alsook het aantal niet gedekte zeugen, of het nu om jonge zeugen gaat (-9,7%) of andere niet gedekte zeugen (-5,2%). Deze evoluties worden bovendien in de twee gewesten waargenomen.

---

# Landbouw en aanverwante activiteiten – Nieuwsflits

---

## **Methode**

De landbouwenquête op 15 november werd bij 13.600 landbouwers uitgevoerd via de post. Daarbij werd een antwoordpercentage van 91,0 % bereikt. De keuze van de bedrijven is gebaseerd op een steekproefplan, gestratificeerd in functie van volgende criteria: productierichting, economische dimensie en gewest.

## **Meer info**

Voor meer inlichtingen kan u Daniëlle Collin (tel. 02.548.66.68) of Catherine Wuyts (tel. 02.548.66.71) contacteren.



# **Industrie en bouwnijverheid**

*Industrie*

# NIET-PRODCOM - Petroleum

## Nijverheid der petroleumderivaten: productie van de raffinaderijen (in metrieke ton)

	In bewerking gestelde ruwe petroleum	Autobenzine	Petroleum en carbureactor type petroleum	Gasolie	Residuele stookolie	Petroleumgas	Bitumen	Speciale benzines en white-spirit
2002	2 794 783	481 274	178 818	1 038 642	633 622	111 618	36 140	10 439
2003	3 019 813	488 785	175 813	1 084 394	724 123	112 102	27 747	9 792
2003 Augustus	2 913 575	476 067	171 622	1 009 555	680 537	123 277	64 800	9 270
September	2 761 051	465 281	149 948	972 963	584 362	98 001	64 936	13 273
Oktober	2 906 695	535 450	212 543	1 081 570	673 380	93 376	30 720	13 720
November	2 820 008	461 119	186 392	1 023 556	581 182	90 086	13 093	7 234
December	2 996 709	502 000	198 054	1 126 054	743 116	118 318	57 999	2 947
2004 Januari	2 987 432	490 020	183 924	1 141 291	693 630	97 747	11 707	8 780
Februari	2 848 740	476 581	198 556	1 043 250	629 863	84 823	33 943	6 126
Maart	2 647 214	421 636	100 998	922 522	853 697	82 731	53 459	7 242
April	2 874 262	465 991	212 812	982 826	727 112	102 909	68 601	7 527
Mei	2 944 416	517 999	195 245	972 881	728 095	104 684	92 718	10 348
Juni	2 761 518	502 567	166 453	982 730	646 429	92 988	96 220	10 631
Juli	3 123 938	489 525	207 772	1 078 356	733 496	106 224	97 572	9 425
Augustus	3 011 958	514 534	169 196	1 102 316	706 117	81 342	71 809	9 429

## Nijverheid der petroleumderivaten: leveringen aan het binnenlands verbruik (in metrieke ton)

	Auto-benzine	Vliegtuig-benzine en carbureactor type benzine	Petroleum en carbureactor type petroleum	Gasolie	Residuele stookolie	Smeer-middelen	Petroleum-gas	Paraffine	Bitumen	Speciale benzines en white-spirit
2002	173 883	206	112 799	885 932	78 086	7 274	42 078	1 794	24 611	2 480
2003	175 411	196	135 396	944 717	175 711	6 747	34 846	1 339	26 140	2 149
2003 Augustus	161 583	231	129 269	687 878	145 436	3 985	39 341	974	29 380	2 715
September	141 107	241	108 215	853 695	233 715	7 661	33 649	1 508	43 791	1 980
Oktober	173 593	155	132 404	1 042 105	236 430	10 345	23 607	1 099	32 596	2 001
November	151 071	120	167 006	902 407	322 854	5 521	19 218	1 458	20 391	743
December	242 792	111	122 218	1 287 950	142 588	4 972	32 746	1 413	19 279	1 611
2004 Januari	158 104	34	97 795	1 223 752	203 612	7 187	27 727	1 468	11 410	1 456
Februari	127 138	186	117 335	1 037 931	222 847	3 763	20 830	1 681	13 484	1 686
Maart	174 026	125	116 997	1 127 022	210 825	8 050	39 466	1 429	32 090	1 628
April	173 963	230	151 475	989 016	215 177	3 864	29 957	1 922	36 699	1 425
Mei	169 788	227	130 929	780 265	177 559	2 880	38 279	1 032	46 100	2 416
Juni	135 988	229	105 418	643 148	88 725	4 363	29 786	1 182	54 663	2 059
Juli	142 318	221	85 679	718 823	188 744	4 273	36 358	992	25 878	1 890
Augustus	135 216	245	146 668	643 476	209 387	2 563	30 212	599	34 728	2 339

## Nijverheid der petroleumderivaten: tewerkstelling en uren

	Tewerkstelling in de raffinaderijen			Tewerkstelling in de andere diensten		
	Bedienden	Arbeiders	Aantal uren	Bedienden	Arbeiders	Aantal uren
2002	1 460	520	276 947	2 450	688	464 032
2003	1 478	513	274 998	2 635	646	481 632
2003 Augustus	1 491	521	243 396	2 624	641	437 049
September	1 492	517	280 400	2 609	651	489 717
Oktober	1 496	517	300 165	2 595	645	505 484
November	1 503	504	266 573	2 595	645	450 140
December	1 495	493	275 461	2 575	645	477 448
2004 Januari	1 496	490	293 570	2 835	645	508 429
Februari	1 494	490	266 706	2 821	647	500 491
Maart	1 500	484	315 813	2 807	646	555 670
April						
Mei						
Juni						
Juli						
Augustus						



# **Diensten, handel en vervoer**

*Binnenlandse handel*

# Binnenlandse handel

## T2. Omzet van de grote distributieondernemingen: Kettingindexcijfers weekbericht - Basisjaar 1995 = 100

### T2.1 Grote distributieondernemingen

Groot warenhuizen met verschillende afdelingen					
	Totaal	Voeding	Textiel- en kledingsartikelen, schoenen	Huishoudartikelen	Andere artikelen
2001	115	114	112	127	109
2002	120	119	115	135	113
2003	122	121	118	142	108
<b>2004</b>					
Januari	132	124	163	163	98
Februari	107	111	84	131	88
Maart	119	123	101	138	100
April	125	129	113	135	108
Mei	117	117	103	143	102
Juni	122	122	106	141	114
Juli	129	125	151	139	113
Augustus	114	119	91	126	105
September	116	120	106	126	100
Oktober	127	128	131	140	103

Ondernemingen met bijhuizen					Supermarkten	
	Totaal	Voeding	Textiel- en kledingsartikelen, schoenen	Huishoudartikelen	Andere artikelen	Totaal
2001	138	133	110	123	176	110
2002	141	140	114	128	172	114
2003	149	148	116	136	186	119
<b>2004</b>						
Januari	157	149	141	169	180	122
Februari	132	138	81	123	161	112
Maart	150	154	109	123	174	121
April	158	157	132	119	190	123
Mei	151	149	117	122	193	122
Juni	155	158	107	141	196	123
Juli	164	157	134	171	209	128
Augustus	143	143	92	149	191	124
September	149	146	124	131	180	116
Oktober	160	155	144	133	188	120

# Binnenlandse handel

## T2. Omzet in de kleinhandel:

### Kettingindexcijfers weekbericht - Basisjaar 1995 = 100

#### T2.2 Andere handel, totaal van kleinhandelsondernemingen & nieuwe personenwagen

	Andere handel							
	Totaal	Voeding	Textiel- en kledingsartikelen, schoenen	Huishoudartikelen	Andere artikelen			
2001	119	107	122	115	128			
2002	119	112	112	111	128			
2003	117	112	105	110	128			
<b>2004</b>								
Januari	119	111	122	112	125			
Februari	109	103	92	103	122			
Maart	119	114	105	110	131			
April	118	117	118	110	121			
Mei	118	117	107	112	125			
Juni	121	121	100	115	131			
Juli	119	117	124	122	116			
Augustus	107	110	85	103	115			
September	120	117	111	119	124			
Oktober	125	119	109	120	137			
						Totaal van kleinhandelsondernemingen		
	Waarde	Hoeveelheid	Voeding	Textiel- en kledingsartikelen, schoenen	Huishoudartikelen	Andere artikelen	Waarde	Hoeveelheid
2001	127	119	121	132	125	144	157	137
2002	128	117	125	126	123	144	155	127
2003	129	116	129	120	123	143	156	124
<b>2004</b>								
Januari	134	119	132	142	128	144	186	153
Februari	119	106	119	100	114	139	217	161
Maart	131	116	132	116	121	148	243	198
April	133	117	136	136	121	132	222	173
Mei	130	115	131	123	125	136	168	127
Juni	134	118	137	115	129	141	187	141
Juli	135	120	137	142	139	128	138	101
Augustus	122	108	129	97	118	129	124	96
September	131	116	131	128	129	133	141	109
Oktober	138	122	136	132	131	154	161	126
November							137	109
December							101	81

#### Statistische domeinen

- Algemeen
- Grondgebied en leefmilieu
- Bevolking
- Samenleving
- Economie en financiën
- Landbouw en aanverwante activiteiten
- Industrie
- Diensten, handel en vervoer

#### Algemene Directie Statistiek en Economische Informatie

NIS NATIONAAL INSTITUUT VOOR DE STATISTIEK

B-1000 Brussel

tel. 02/548.63.65 - 02/548.63.66

fax 02/548.63.67

<http://statbel.fgov.be>

[info@statbel.mineco.fgov.be](mailto:info@statbel.mineco.fgov.be)

5 € \*

ISSN 0771 - 0410

\*Per nummer (excl. verzendingskosten): 5 € | Abonnement (excl. verzendingskosten): 50 €  
Verantwoordelijke uitgever: Fernand Sonck, Leuvenseweg 44 - B-1000 Brussel  
Ondernemingsnummer FOD Economie, KMO, Middenstand en Energie: 0314.595.348