

. **SAMENLEVING**

*Werkgelegenheid en werkloosheid*

De werkloosheid in de Europese Unie - november 2004 .....	5
---	---

. **ECONOMIE EN FINANCIEN**

*Conjunctuurindicatoren*

<b>Kalender voor het uitbrengen van de NIS-indicatoren</b> .....	11
Indexen van de nieuwe orders - november 2004 .....	12
Omzetindexen (PRODCOM) - november 2004 .....	14
Faillissementen - december 2004 .....	16

. **INDUSTRIE EN BOUWNIJVERHEID**

*Industrie*

Maandstatistiek van de industrie (NIET-PRODCOM) - november 2004 .....	21
Cokesfabrieken - oktober 2004 .....	28
Petroleum - juni 2004 .....	29

. **DIENSTEN, HANDEL EN VERVOER**

*Vervoer*

Luchtvaart - december 2004 .....	33
NMBS - Reizigersvervoer - oktober en november 2004 .....	34
NMBS - Handelsvervoer van goederen - oktober en november 2004 .....	35

In deze publicatie vindt u **de recentste statistieken** van de volgende domeinen : Leefmilieu, bevolking, samenleving, economie en financiën, landbouw, industrie, diensten, handel en vervoer.

Daarnaast biedt onze website <http://statbel.fgov.be> een selectie van statistieken, die dagelijks worden bijgewerkt.

**Publicaties bestelt u door storting op postrekening nr. 679-2005886-23 van het Nationaal Instituut voor de Statistiek te Brussel.**

**Voor meer informatie :**  
Statistiek en Economische Informatie  
Leuvenseweg, 44 - 1000 Brussel  
Tel. : 02/548.63.66 - Fax: 02/548.63.67

**LUIK**

Bd de la Sauvenière, 73-75 - 4000 Luik  
Tel: 04/223.84.10  
Fax: 04/222.49.94

**GENT**

Coupure Rechts, 620 - 9000 Gent  
Tel: 09/267.27.27/30/31  
Fax: 09/267.27.29

**CHARLEROI**

Bd Audent 14/5 - 6000 Charleroi  
Tel: 071/27.44.14  
Fax: 071/27.44.19

**ANTWERPEN**

Italiëlei 124, Bus 85 -2000 Antwerpen  
Tel: 03/229.07.07  
Fax: 03/233.28.30

**CONVENTIONELE TEKENS**

Gegevens ontbreken	..
0 of minder dan de helft van de gebruikte eenheid	-
Voorlopige cijfers	(*)
De komma wordt gebruikt om de eenheden te scheiden van de decimalen	

**Verantwoordelijke uitgever : Fernand Sonck.**

**Auteursrecht voorbehouden**

Het reproduceren van de inhoud van deze publicatie is niet toegestaan, noch geheel, noch gedeeltelijk, noch in de oorspronkelijke, noch in bewerkte vorm, tenzij met schriftelijke machtiging vanwege de Algemene Directie Statistiek en Economische Informatie.

Het gebruiken van de inhoud van deze publicatie als toelichting of bewijsvoering in een artikel, een boekbespreking of een boek is toegestaan, mits duidelijke en nauwkeurige bronvermelding.

**Samenleving**

*Werkgelegenheid en werkloosheid*



# Werkloosheid

---

## Werkloosheid in de Europese Unie

De vergelijkbare werkloosheidscijfers die door Eurostat worden opgesteld voor de vijftientig landen van de Europese Unie evenals voor de binnenkort toetredende landen (en die hier samen met vergelijkingsmateriaal uit de Verenigde Staten en Japan worden gegeven), geven het percentage werklozen weer t.o.v. de actieve bevolking of de “Arbeidskrachten” (personen met een betrekking en werklozen samen).

Onder werklozen verstaat men alle personen van 15 jaar en ouder, zonder werk, die actief naar werk zoeken en onmiddellijk voor werk beschikbaar zijn (definities van het Internationale Arbeidsbureau). Het gebruik van dezelfde definities en hetzelfde concept in al de Lid-Staten zorgt voor een zekere vergelijkbaarheid van de resultaten <sup>1</sup>.

De ramingen betreffende de werkgelegenheid (personen met een betrekking) en de werkloosheid zijn tegenwoordig gebaseerd op de resultaten van het tweede trimester 2003 van de “doorlopende enquête naar de arbeidskrachten” uitgevoerd door het NIS<sup>1</sup>).

De *maandelijkse* raming van de werkloosheid is het resultaat van de interpolatie / extrapolatie van de resultaten van de EAK, waarbij een *maandindicator van de werkloosheid* wordt gebruikt.

Voor België betreft het de “ingeschreven werklozen”, dit is het geheel van de werklozen die als werkzoekende zijn ingeschreven bij de VDAB, de BGDA en de FOREM, d.w.z. de uitkeringsgerechtigde volledig werklozen, de andere verplicht ingeschreven werkloze werkzoekenden en de vrijwillige ingeschreven werkloze werkzoekenden.

Sinds november 1998 worden er geen “niet voor seizoensinvloeden gecorrigeerde” werkloosheidscijfers meer geleverd door EUROSTAT.

**Voor seizoensinvloeden gecorrigeerde** cijfers worden dus opgenomen **vanaf januari 1998** om de eenvormigheid van de methode voor heel het jaar te verzekeren.

De aldus opgestelde cijfers stemmen overeen met de criteria van het IAB.

---

<sup>1</sup> Voor meer informatie, zie “ Enquête naar de arbeidskrachten 2002 “( NIS, 2003 )

---

# Werkloosheid

## Werkloosheidscijfers in de Europese Unie

Landen	Geslacht	2004		2003	
		oktober	november	oktober	november
België (1)	<b>Totaal</b>	<b>7,9</b>	<b>8,0</b>	<b>7,9</b>	<b>7,9</b>
	Mannen	7,0	7,1	7,5	7,3
	Vrouwen	9,1	9,2	8,5	8,5
Denemarken	<b>Totaal</b>	<b>5,2</b>	..	<b>5,7</b>	<b>5,7</b>
	Mannen	5,0	..	5,5	5,4
	Vrouwen	5,5	..	6,1	6,0
Duitsland	<b>Totaal</b>	<b>9,9</b>	<b>9,9</b>	<b>9,7</b>	<b>9,6</b>
	Mannen	10,3	10,3	10,0	10,0
	Vrouwen	9,5	9,5	9,2	9,2
Griekenland	<b>Totaal</b>	..	..	<b>9,3</b>	<b>9,8</b>
	Mannen	..	..	5,8	6,1
	Vrouwen	..	..	14,4	15,3
Spanje	<b>Totaal</b>	<b>10,6</b>	<b>10,5</b>	<b>11,2</b>	<b>11,2</b>
	Mannen	7,9	7,9	8,2	8,2
	Vrouwen	14,4	14,4	15,6	15,6
Frankrijk	<b>Totaal</b>	<b>9,6</b>	<b>9,6</b>	<b>9,6</b>	<b>9,7</b>
	Mannen	8,7	8,8	8,7	8,8
	Vrouwen	10,7	10,7	10,6	10,7
Ierland	<b>Totaal</b>	<b>4,4</b>	<b>4,3</b>	<b>4,7</b>	<b>4,6</b>
	Mannen	4,8	4,7	5,0	5,0
	Vrouwen	3,8	3,8	4,2	4,2
Italië	<b>Totaal</b>	..	..	<b>8,5</b>	<b>8,5</b>
	Mannen	..	..	6,6	6,6
	Vrouwen	..	..	11,4	11,3
Luxemburg	<b>Totaal</b>	<b>4,3</b>	<b>4,4</b>	<b>3,9</b>	<b>3,9</b>
	Mannen	3,5	3,5	3,2	3,2
	Vrouwen	5,4	5,5	4,9	5,0
Nederland	<b>Totaal</b>	<b>4,6</b>	..	<b>4,0</b>	<b>4,1</b>
	Mannen	4,4	..	3,9	3,9
	Vrouwen	5,0	..	4,2	4,4
Oostenrijk	<b>Totaal</b>	<b>4,5</b>	<b>4,5</b>	<b>4,4</b>	<b>4,4</b>
	Mannen	3,9	3,9	4,0	4,0
	Vrouwen	5,2	5,2	5,0	5,0
Portugal	<b>Totaal</b>	<b>6,7</b>	<b>6,7</b>	<b>6,4</b>	<b>6,4</b>
	Mannen	5,8	5,9	5,6	5,6
	Vrouwen	7,7	7,6	7,4	7,4
Finland	<b>Totaal</b>	<b>8,8</b>	<b>8,7</b>	<b>8,9</b>	<b>9,0</b>
	Mannen	8,8	8,8	9,0	9,0
	Vrouwen	8,7	8,6	8,9	8,9
Zweden	<b>Totaal</b>	<b>6,2</b>	<b>6,4</b>	<b>6,0</b>	<b>6,1</b>
	Mannen	6,3	6,6	6,3	6,6
	Vrouwen	6,2	6,3	5,7	5,5
Verenigd - Koninkrijk	<b>Totaal</b>	..	..	<b>4,9</b>	<b>4,9</b>
	Mannen	..	..	5,4	5,4
	Vrouwen	..	..	4,3	4,2

.. = Geen gegevens beschikbaar

(1) Reeks herzien door Eurostat op basis van de resultaten van het tweede trimester 2003 van de "doorlopende enquête naar de arbeidskrachten"

# Werkloosheid

## Werkloosheidscijfers in de Europese Unie - vervolg en einde

Landen	Geslacht	2004		2003	
		oktober	november	oktober	november
Cyprus	<b>Totaal</b>	<b>5,1</b>	<b>5,3</b>	<b>4,7</b>	<b>4,8</b>
	Mannen	4,0	4,2	4,0	4,0
	Vrouwen	6,5	6,7	5,6	5,8
Tsjechië	<b>Totaal</b>	<b>8,4</b>	<b>8,4</b>	<b>8,1</b>	<b>8,1</b>
	Mannen	7,4	7,5	6,5	6,6
	Vrouwen	9,6	9,6	10,1	10,1
Estland	<b>Totaal</b>	<b>8,5</b>	<b>8,4</b>	<b>10,1</b>	<b>10,0</b>
	Mannen	9,6	9,5	10,5	10,6
	Vrouwen	7,4	7,2	9,6	9,4
Hongarije	<b>Totaal</b>	<b>6,0</b>	<b>6,1</b>	<b>5,7</b>	<b>5,7</b>
	Mannen	5,9	6,0	5,8	5,8
	Vrouwen	6,1	6,2	5,6	5,6
Letland	<b>Totaal</b>	<b>9,7</b>	<b>9,7</b>	<b>10,1</b>	<b>10,0</b>
	Mannen	9,1	9,1	9,7	9,6
	Vrouwen	10,3	10,3	10,4	10,4
Litouwen	<b>Totaal</b>	<b>9,9</b>	<b>9,6</b>	<b>12,2</b>	<b>12,1</b>
	Mannen	9,2	8,6	11,7	11,7
	Vrouwen	10,7	10,5	12,7	12,5
Malta	<b>Totaal</b>	<b>7,0</b>	..	<b>8,0</b>	<b>7,9</b>
	Mannen	6,7	..	7,0	7,0
	Vrouwen	7,7	..	10,4	10,2
Polen	<b>Totaal</b>	<b>18,5</b>	<b>18,4</b>	<b>19,1</b>	<b>19,1</b>
	Mannen	17,7	17,6	18,5	18,5
	Vrouwen	19,5	19,4	19,9	19,9
Slowakije	<b>Totaal</b>	<b>17,6</b>	<b>17,3</b>	<b>17,6</b>	<b>17,8</b>
	Mannen	16,2	15,8	17,2	17,4
	Vrouwen	19,3	19,1	18,0	18,3
Slovenië	<b>Totaal</b>	<b>5,9</b>	<b>5,8</b>	<b>6,5</b>	<b>6,3</b>
	Mannen	5,5	5,4	6,0	5,9
	Vrouwen	6,4	6,3	7,0	6,9
<b>Eur. 15</b>	<b>Totaal</b>	<b>8,0</b>	<b>8,0</b>	<b>8,1</b>	<b>8,1</b>
	Mannen	7,3	7,3	7,4	7,4
	Vrouwen	8,8	8,9	9,0	9,0
<b>Eur. 25</b>	<b>Totaal</b>	<b>8,9</b>	<b>8,9</b>	<b>9,1</b>	<b>9,1</b>
	Mannen	<b>8,2</b>	<b>8,2</b>	8,3	8,3
	Vrouwen	9,8	9,8	10,0	10,0
<hr/>					
U.S.A	<b>Totaal</b>	<b>5,5</b>	<b>5,4</b>	<b>6,0</b>	<b>5,9</b>
	Mannen	5,6	5,5	6,2	6,2
	Vrouwen	5,3	5,3	5,7	5,5
Japan	<b>Totaal</b>	<b>4,7</b>	<b>4,5</b>	<b>5,2</b>	<b>5,2</b>
	Mannen	4,8	4,7	5,4	5,3
	Vrouwen	4,5	4,3	4,9	5,0





**Economie en financiën**  
*Conjunctuurindicatoren*



# Kalender voor het uitbrengen van de NIS-indicatoren

De indicatoren zijn beschikbaar op de aangeduide dag om 0 uur op onze website <http://statbel.fgov.be>

Beschikbaar vanaf	Indicator	Referentieperiode	Frequentie
<b>JANUARI 2005</b>			
24	Indexcijfers van de consumptieprijzen (*)	januari 2005	maandelijks
27	Bouwvergunningen	november 2004	maandelijks
27	Afzetprijsexen	december 2004	maandelijks
27	Omzetindexen (BTW)	november 2004	maandelijks
27	Investeringsindexen (BTW)	november 2004	maandelijks
<b>FEBRUARI 2005</b>			
3	Werknemersindexen	november 2004	maandelijks
3	Indexen van gewerkte uren	november 2004	maandelijks
10	Productie-indexen	december 2004	maandelijks
17	Indexen van de nieuwe orders	december 2004	maandelijks
17	Omzetindexen (PRODCOM)	december 2004	maandelijks
17	Faillissementen	januari 2005	maandelijks
24	Bouwvergunningen	december 2004	maandelijks
24	Afzetprijsexen	januari 2005	maandelijks
24	Omzetindexen (BTW)	december 2004	maandelijks
24	Investeringsindexen (BTW)	december 2004	maandelijks
25	Indexcijfers van de consumptieprijzen (*)	februari 2005	maandelijks
<b>MAART 2005</b>			
3	Werknemersindexen	december 2004	maandelijks
3	Indexen van gewerkte uren	december 2004	maandelijks
3	Indexen van de loonmassa	4de kwartaal 2004	driemaandelijks
10	Productie-indexen	januari 2005	maandelijks
17	Faillissementen	februari 2005	maandelijks
17	Indexen van de nieuwe orders	januari 2005	maandelijks

(\*) Beschikbaar om 12u, na de vergadering van de Indexcommissie.

Deze kalender kan op aanvraag ook afzonderlijk verkregen worden.

(Tel. 02/548.68.63 - 63.66 - Fax. 02/548.63.67)

# Conjunctuurindicatoren – Persbericht

---

## **November 2004\* : nieuwe orders industrie - 2,3%, bouw - 5,3%**

De seizoengezuiverde index van de **nieuwe orders** van industrie met productie op basis van orders van de laatste drie maanden in vergelijking met de drie voorgaande maanden, is in België gedaald met 2,3% ; in de bouwnijverheid daalden ze met 5,3%.

De **trend** van de laatste drie maanden vertoont, in vergelijking met de drie maanden daarvoor, een daling (-1,6%) voor het hele land. Op gewestelijk niveau is er een daling van de nieuwe orders met 1,4% in Vlaanderen, in Wallonië stegen ze met 0,6%\*\*.

Wat de belangrijkste sectoren betreft, bedragen de trendveranderingen +3,9% voor de chemische nijverheid, +1,6% voor de metaalverwerking en -3,0% voor de bouwnijverheid.

Volgende persbericht op : **17/2/2005**

\*

\* \*

## *Overnemen mag mits bronvermelding: **FOD Economie – NIS***

**Op de volgende bladzijde vindt U de bijhorende tabellen en grafieken.**

Meer informatie over de conjunctuur !

⇒ Bekijk ook, voor een totaalbeeld van de Belgische en Europese conjunctuur, de viertalige conjunctuurportalsite van het NIS op het internet :

**<http://statbel.fgov.be/indicators>**

⇒ Alle methodologische toelichtingen bij de cijfers kunt U bij de Eenheid Conjunctuur vragen.

⇒ Het is mogelijk om gegevens over de nieuwe orders meer uitgesplitst (per subsector, per gewest) of verder bewerkt (vb. seizoengezuiverd) toegestuurd te krijgen, eenmalig of maandelijks (per abonnement).

⇒ Naast de indexen van de nieuwe orders beschikken we over vele andere conjunctuurgegevens : werknemers, productie-indexen, loonmassa, gewerkte uren, afzetprijs, materiaalkosten, omzet, bouwvergunningen, ...

---

\* (% stijging van de laatste drie maanden, tot en met november 2004, tegenover voorgaande driemaandsperiode, seizoengezuiverde waarden)

\*\* de programma's voor seizoenuivering en trendberekening beschouwen elke reeks op zich; daardoor kan het gebeuren dat de optelling van de deelresultaten (van gewesten of producttypes) afwijkt van de globale resultaten.

---

# Conjunctuurindicatoren – Persbericht

## Nieuwe orders

**Bruto-indexen  
(2000=100)**  
Volume-indexen  
van de nieuwe  
orders

**Seizoen-  
gezuiverde  
indexen**

Na uitschakeling  
van seizoen-  
schommelingen

**Trend**

Na uitschakeling  
van seizoen- en  
toevallige  
schommelingen

Industrie en  
bouwnijverheid :

Metaalverwerking :

Chemische  
nijverheid :

Bouwnijverheid :

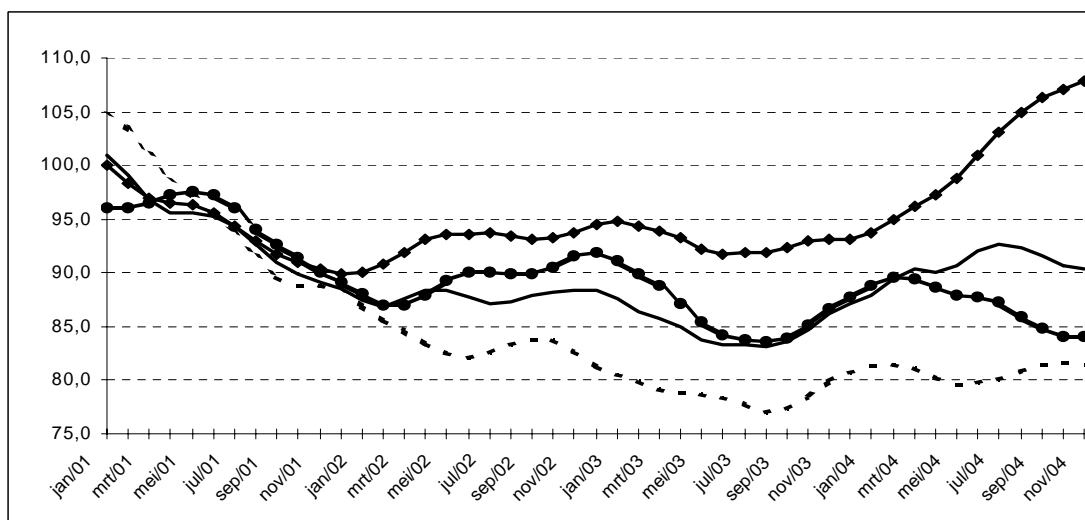
**Evolutie van de  
trend**

Vergelijking van de  
laatste drie  
maanden met de  
drie voorgaande  
maanden

↗↗ > 2,5%  
↗ 0,5% tot 2,5%  
→ -0,5% tot 0,5%  
↘ -2,5% tot -0,5%  
↘↘ < -2,5%

	Jan	Feb	Maart	April	Mei	Juni	Juli	Aug	Sept	Okt	Nov	Dec	Jaar
<b>Industrie met productie op basis van orders<sup>a</sup></b>													
2003	86,8	83,9	91,0	87,0	82,5	87,2	76,2	69,6	90,0	92,6	85,0	84,2	84,7
2004	81,8	87,7	100,2	92,8	86,3	102,8	85,6	83,2	100,6	96,4	90,1		
<b>Bouwnijverheid</b>													
2003	89,9	76,9	97,9	87,0	84,5	84,7	73,4	78,9	80,1	97,9	88,2	90,6	85,8
2004	79,2	88,8	95,1	92,7	83,7	99,0	71,7	79,2	91,1	87,0	89,2		
<b>Industrie met productie op basis van orders</b>													
2003	88,0	85,8	85,0	85,8	81,4	84,8	83,0	81,0	84,6	83,2	86,5	88,0	84,8
2004	84,1	88,0	89,8	90,6	88,6	95,0	93,0	94,9	93,8	91,3	91,3		
<b>Bouwnijverheid</b>													
2003	94,7	85,0	95,0	85,0	86,4	76,4	88,2	81,2	76,2	89,2	85,7	89,1	86,0
2004	86,3	97,8	88,7	90,8	82,2	89,8	94,1	81,1	84,1	82,2	84,8		

<sup>a</sup> De indexwaarden zijn gewijzigd ingevolge een rechtzetting in het berekeningsprogramma



Bedrijfstakken	België	Vlaanderen	Wallonië	Brussel
Industrie en bouw met productie op basis van orders	↗	↗	↗	→
Industrie met productie op basis van orders	↗	↗	↗	↗
Textiel en kleding	↗	↗	↗↗	↗↗
Textiel	↗	↗	↗↗	↗↗
Kleding en bont	↗	↗	↗↗	↗↗
Papier en karton	→	↗	↗	→
Chemische nijverheid	↗↗	↗↗	↗↗	
Metallurgie	↗↗	↗↗	↗↗	
Metaalverwerking	↗	→	↗	↗↗
Producten van metaal	↗	↗	↗	↗
Machines, apparaten en werktuigen	↗	↗	↗↗	↗↗
Elektrische en elektronische apparaten en instrumenten	↗	↗↗	↗↗	↗
Transportmiddelen	↗	↗	↗↗	
Bouwnijverheid	↗↗	↗	↗	↗↗

# Conjunctuurindicatoren – persbericht

---

## **November 2004\*: omzet delfstoffen en industrie + 1,9%**

De seizoengezuiverde index van de **omzet** van de winning van delfstoffen en de industrie in België (op basis van de Prodcorn-enquête) van de laatste drie maanden in vergelijking met de drie voorgaande maanden is gestegen met met 1,9%.

De **trend** van de laatste drie maanden vertoont in vergelijking met de drie maanden daarvoor een stijging (+1,0%) voor het hele land. Op gewestelijk niveau daalde de omzet met 0,7% in Vlaanderen, in Wallonië was er een status-quo (- 0,2%)\*\*.

Een uitsplitsing naargelang het type van producten geeft +2,4% voor intermediaire goederen, +1,7% voor investeringsgoederen, -2,8% voor duurzame consumptiegoederen en +2,2% voor niet-duurzame consumptiegoederen.

Volgende persbericht : **17/2/2005**

\*  
\* \*

## *Overnemen mag mits bronvermelding* : FOD Economie - NIS

**Op de volgende bladzijde vindt U de bijhorende tabellen en grafieken.**

Meer informatie over de conjunctuur !

⇒ Bekijk ook, voor een totaalbeeld van de Belgische en Europese conjunctuur, de viertalige conjunctuurportalsite van het NIS op het internet :

**<http://statbel.fgov.be/indicators>**

⇒ Alle methodologische toelichtingen bij de cijfers kunt U bij de Eenheid Conjunctuur vragen.

⇒ Het is mogelijk om gegevens over de omzet meer uitgesplitst (per subsector, per gewest) of verder bewerkt (vb. seizoengezuiverd) toegestuurd te krijgen, eenmalig of maandelijks (per abonnement).

⇒ Naast de omzetindexen beschikken we over vele andere conjunctuurgegevens : werknemers, nieuwe orders, loonmassa, gewerkte uren, productie, afzetprijzen, bouwvergunningen, materiaalkosten, ...

---

\* (% stijging van de laatste drie maanden, tot en met november 2004, tegenover voorgaande driemaandsperiode, seizoengezuiverde waarden)

\*\* de programma's voor seizoenuivering en trendberekening beschouwen elke reeks op zich; daardoor kan het gebeuren dat de optelling van de deelresultaten (van gewesten of producttypes) afwijkt van de globale resultaten.

---

# Conjunctuurindicatoren – persbericht

## Omzet



**Bruto-indexen (2000=100)**  
Waarde van de verkochte goederen en diensten

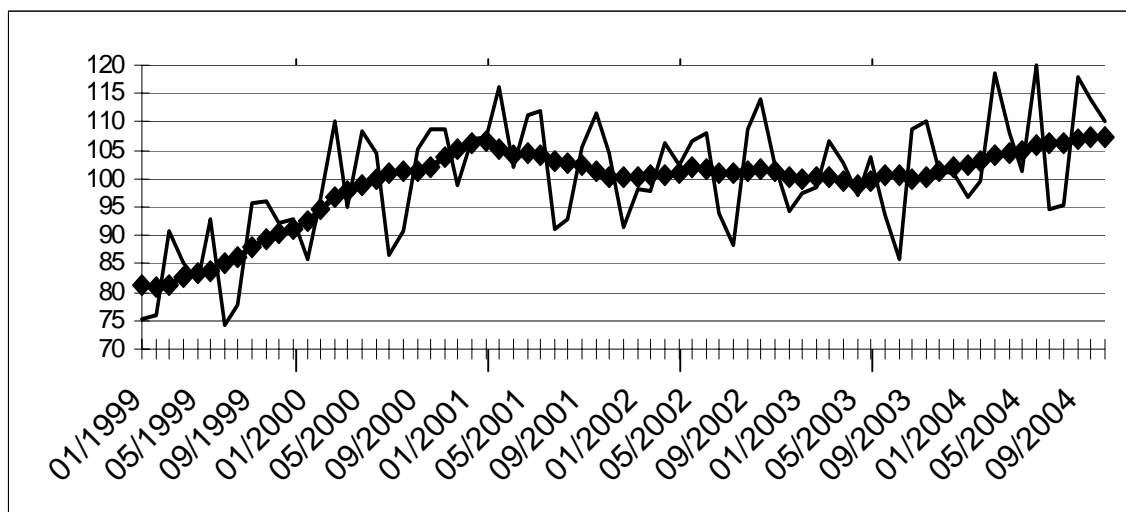
**Indexen per werkdag**  
Rekening houdend met de ongelijke duur en samenstelling van de maanden

**Seizoensgezuiverde indexen**  
Na uitschakeling van seizoen-schommelingen

	Jan	Feb	Maart	April	Mei	Juni	Juli	Aug	Sept	Okt	Nov	Dec	Jaar
<b>Winning van delfstoffen en industrie</b>													
<b>Bruto-indexen</b>													
2002	98,3	97,7	106,3	102,3	106,6	108,1	93,8	88,2	108,9	114,2	102,5	94,2	101,7
2003	97,4	98,5	106,5	102,9	97,1	103,7	93,4	85,8	108,6	110,2	101,2	101,2	100,5
2004	96,9	99,4	118,7	108,0	101,2	119,9	94,8	95,3	118,0	113,9	110,0		
<b>Indexen per werkdag</b>													
2002	97,3	96,7	105,3	101,3	105,7	107,1	92,8	87,3	107,9	113,1	101,6	93,2	100,8
2003	96,4	97,5	105,6	101,9	96,1	102,7	92,4	84,9	107,5	109,2	100,3	100,2	99,6
2004	96,0	98,4	117,7	107,0	100,3	118,9	93,8	94,3	116,9	113,0	109,0		
<b>Seizoensgezuiverde indexen</b>													
2002	101,2	100,9	101,6	100,5	104,1	102,1	101,4	101,5	102,5	101,8	102,9	100,0	101,7
2003	100,5	101,4	100,8	101,1	98,5	99,9	102,3	101,4	100,5	100,2	102,4	102,8	101,0
2004	102,9	103,3	105,2	105,3	104,9	107,0	107,5	106,3	108,0	108,4	107,7		




**Trend**  
Winning van delfstoffen en industrie; na uitschakeling van seizoen- en toevallige schommelingen

Bruto-indexen:   
Trend: 



**Evolutie van de trend**  
Vergelijking van de laatste drie maanden met de drie voorgaande maanden

 > 2.5%  
 0.5% tot 2.5%  
 -0.5% tot 0.5%  
 -2.5% tot -0.5%  
 < -2.5%

Bedrijfstakken / Hoofdindustriegroepen	België	Vlaanderen	Wallonië	Brussel
Winning van delfstoffen en industrie				
Intermediaire goederen Industrie				
Investeringsgoederen				
Duurzame consumptiegoederen				
Niet-duurzame consumptiegoederen				
Winning van delfstoffen				
Voedings- en genotmiddelen				
Papier en karton; uitgeverijen en drukkerijen				
Chemische, rubber- en kunststofnijverheid				
Metaalverwerking				
Cokes, geraffineerde aardolieproducten en splijt- en kweekstoffen				
Niet-metaalhoudende minerale producten				
Metallurgie				
Meubels				

# Conjunctuurindicatoren – Persbericht

---

## **December 2004 : 634 faillissementen (- 12,4%)**

Gedurende de maand december 2004 gingen in België in totaal 634 bedrijven failliet, een daling van 12,4% in vergelijking met december 2003. Het aantal faillissementen gedurende de laatste drie maanden bedraagt 2059, dat betekent een toename met 1,1% tegenover dezelfde periode van 2003.

Gedurende de laatste drie maanden, vergeleken met dezelfde periode vorig jaar, daalde het aantal failliete ondernemingen in de industrie met 9,7%, in de bouwnijverheid was er een stijging met 4,3%; de handel kende een afname van 3,5% en in de horeca waren er 1,2% minder faillissementen. Het aantal faillissementen in het transport en de andere diensten nam toe met 2,8%.

Op gewestelijk niveau is er voor dezelfde periode van drie maanden een daling met 1,8% in Vlaanderen, in Wallonië stijgen de faillissementen met 5,5% en Brussel kent een toename met 3,2%.

Als de failliete ondernemingen opgedeeld worden volgens grootteklasse, bedragen de veranderingen, steeds voor dezelfde vergelijking van de laatste drie maanden met dezelfde periode in 2003, +11,0% voor ondernemingen zonder werknemers, -3,0% voor de kleine ondernemingen met 1 tot 9 werknemers, -14,8% voor de middelgrote ondernemingen met 10 tot 49 werknemers en +0,0% voor de grotere bedrijven die 50 of meer personen aan het werk hebben.

Een uitsplitsing naargelang de rechtsvorm, tenslotte, geeft +1,1% voor de zelfstandigen, -15,8% voor de N.V.'s, +1,2% voor de B.V.B.A.'s en +13,6% voor de coöperatieven.

\*  
\* \*

## *Bronvermelding is verplicht.*

**Op de volgende bladzijden vindt U de bijhorende tabellen en grafieken.**

Meer informatie over de conjunctuur !

⇒ Bekijk ook, voor een totaalbeeld van de Belgische en Europese conjunctuur, de viertalige conjunctuurportalsite van het NIS op het internet :

**<http://statbel.fgov.be/indicators>**

⇒ Alle methodologische toelichtingen bij de cijfers kunt U bij de Eenheid faillissementen vragen.

⇒ Het is mogelijk om gegevens over de faillissementen meer uitgesplitst (per subsector, per gewest) of verder bewerkt (vb. seizoengezuiverd) toegestuurd te krijgen, eenmalig of maandelijks (per abonnement).

⇒ Naast de faillissementsgegevens beschikken we over vele andere conjunctuurgegevens : werknemers, nieuwe orders, loonmassa, gewerkte uren, omzet, materiaalkosten, afzetprijzen, bouwvergunningen, productie.....

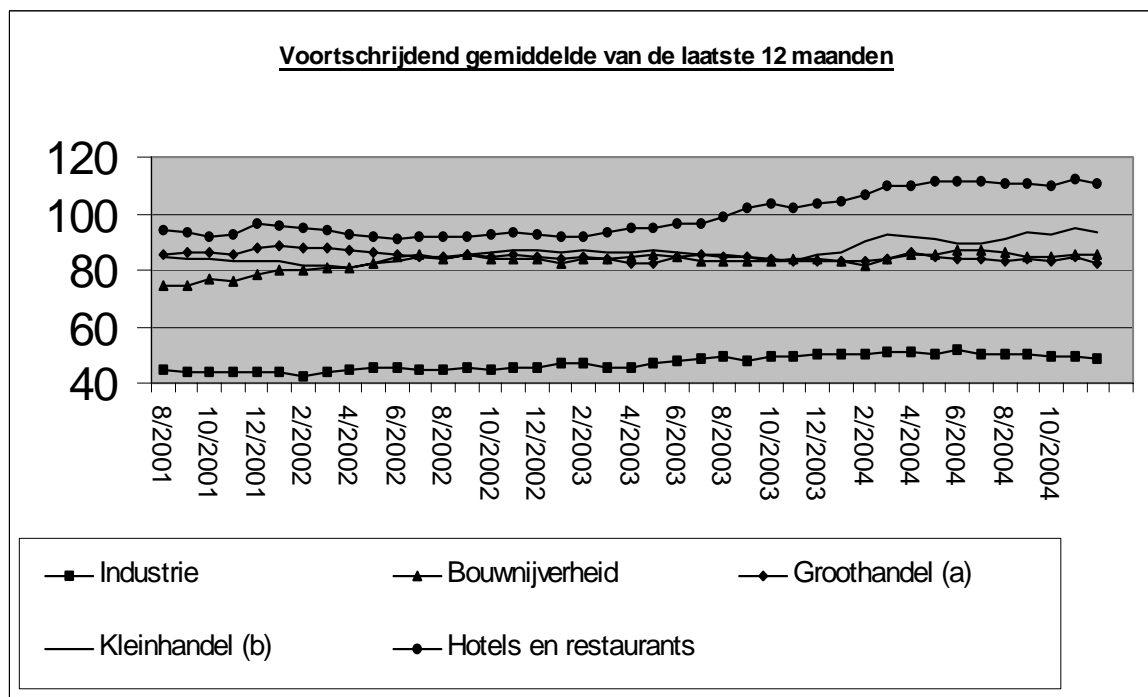
Dienst faillissementen : 02.548.65.81; frank.verschaeren@statbel.mineco.fgov.be  
Infocenter : 02.548.63.66; info@statbel.mineco.fgov.be  
**<http://statbel.fgov.be>**

---



# Conjunctuurindicatoren – Persbericht

Maandelijks faillissementen	Jaar 2003			Jaar 2004												%
	OKT	N	D	J	F	M	A	M	J	J	A	S	O	N	DEC	
<b>Totaal</b>	722	590	724	627	696	825	675	641	784	412	352	839	729	696	634	
<b>Volgens activiteit</b>																
Landbouw en visserij	5	7	17	6	9	14	6	4	14	9	6	8	17	10	14	2,2%
Industrie, energie en winning van delfstoffen	67	44	54	55	42	70	48	52	63	29	28	51	55	44	50	7,9%
Bouw nijverheid	84	84	85	67	90	119	106	92	113	43	37	98	82	98	84	13,2%
Handel	50	128	192	235	206	251	198	194	221	126	115	269	210	229	195	30,8%
Horeca	128	99	120	106	118	153	108	111	115	72	55	142	121	121	101	15,9%
Transport en andere diensten	177	142	176	164	163	191	177	159	217	96	84	222	185	160	164	25,9%
Niet-gedefinieerde activiteit	31	22	37	23	24	27	32	29	41	37	27	49	59	34	26	4,1%
<b>Volgens Gewest</b>																
Brussel	103	91	120	89	97	154	81	109	116	73	73	174	103	130	91	14,4%
Vlaanderen	414	325	388	356	386	444	386	316	447	225	182	460	411	342	354	55,8%
Wallonië	205	174	216	182	213	227	208	216	221	114	97	205	215	224	189	29,8%
<b>Volgens juridische vorm</b>																
Zelfstandigen	149	117	119	115	130	156	129	124	144	92	74	156	184	151	125	19,7%
N.V.	135	113	144	121	124	144	111	111	135	73	60	139	116	100	114	18,0%
B.V.B.A.	403	316	406	356	664	466	395	361	443	216	195	483	391	399	348	54,9%
C.V.	24	26	38	21	35	46	33	30	39	23	18	45	25	39	36	5,7%
Andere	11	18	17	14	13	13	7	15	23	8	5	16	13	7	11	1,7%



(a) Groothandel en handelsbemiddeling, exclusief de handel in auto's en motorrijwielen

(b) Kleinhandel, exclusief auto's en motorrijwielen; reparatie van consumentenartikelen

# Conjunctuurindicatoren – Persbericht

## Vergelijking van de laatste 3 maanden met dezelfde periode van het voorgaande jaar

	België	Vlaanderen	Wallonië	Brussel
<b>Totaal</b>	↗	↘	↗↗	↗

<b>Volgens activiteit</b>						
Landbouw en visserij	↗↗	↗↗	↘↘	↗↗	>5%	↗↗
Industrie, energie en winning van delfstoffen	↘↘	↘↘	↘↘	↗↗	1% tot 5%	↗
Bouwnijverheid	↗	↘	↗	↗↗	-1% tot 1%	→
Handel	↘	↘↘	↗↗	↘↘	-5% tot -1%	↘
Horeca	↘	↘	↗	↘↘	< -5%	↘↘
Transport en andere diensten	↗	↗	↗	→		
Niet-gedefinieerde activiteit	↗↗	↗↗	↗↗	↗↗		

<b>Volgens juridische vorm</b>						
Zelfstandigen	↗↗	↗↗	↗↗	↗↗		
N.V.	↘↘	↘↘	↘↘	↘↘		
B.V.B.A.	↗	↘	↗↗	↗↗		
C.V.	↗↗	↘↘	↗↗	↗↗		
Andere	↘↘	↘↘	↘↘	↘↘		

# **Industrie en bouwnijverheid**

*Industrie*



# NIET-PRODCOM - Inleiding

---

## Inleiding

---

Om uiteenlopende redenen worden de statistieken van enkele sectoren (energie, recuperatie, waterdistributie, slachthuizen, zuivel, ijzer en staal) nog ingezameld volgens het oude systeem.

Het aantal variabelen dat ingezameld wordt varieert per statistiek.

Specifieke maandstatistieken zijn er alleen voor cokes, petroleum, water en bouwnijverheid, alsook in andere sectoren, zoals ijzer en staal, gas en elektriciteit, waarvan inzameling van de gegevens gebeurt door de federaties.

Voor de overige sectoren (slachthuizen, zuivel, bewerking van splijt- en kweekstoffen en recuperatie van metaal, papier, textiel en scheikundige stoffen) bestaan gegevens over personeel en omzet. Voor de slachthuizen en zuivel bestaan specifieke statistieken in de afdeling landbouwstatistieken.

<b>Nace</b>	<b>Omschrijving</b>	<b>Opmerking</b>
10.10	Recuperatie van steenkool uit steenkoolbergen	Vestigingen met 10 of meer arbeiders.
15.11	Slachterijen van grootvee	Vestigingen met 10 of meer arbeiders.
15.51	Zuivelfabrieken kaasmakerijen	Vestigingen met 10 of meer arbeiders.
23.10	Vervaardiging van cokesovenproducten	Geen drempel.
23.20	Vervaardiging van geraffineerde aardolieproducten	Geen drempel.
23.3	Bewerking van splijt- en kweekstoffen	Vestigingen met 10 of meer arbeiders.
27.10	Vervaardiging van ijzer en staal en van ferrolegeringen	Bron : Federatie Geen drempel.
37.1	Recuperatie van recycleerbaar metaalafval	Vestigingen met 10 of meer arbeiders.
37.2	Recuperatie van papier, textiel, scheikundige stoffen en bouwmaterialen	Vestigingen met 10 of meer arbeiders.
40.10	Productie en distributie van electriciteit	Bron : Federatie Geen drempel.
40.20	Productie en distributie van gas	Bron : Federatie Geen drempel.
41.0	Winning, zuivering en distributie van water	Geen drempel.
45	Bouwnijverheid	Bron : Maandstatistiek van de Bouwnijverheid Ondernemingen met 10 of meer werknemers.

# NIET-PRODCOM - Omzet

## De omzet (1) voor bepaalde bedrijfstakken (voorlopige cijfers in 1 000 EUR)

NACE Code	Omschrijving	2003	2004			
			Januari	Februari	Maart	April
15.1A	Slachterijen van grootvee	<b>793 409</b>	64 938	63 200	75 794	69 168
15.51	Zuivelfabrieken en kaasmakerijen	<b>3 018 769</b>	255 090	235 478	281 764	274 280
23.10	Vervaardiging van cokesovenproducten	<b>19 886</b>	1 452	2 377	3 290	1 710
23.20	Vervaardiging van geraffineerde aardolieproducten	<b>4 957 784</b>	430 962	403 831	484 812	
23.30	Bewerking van splijt- en kweekstoffen	<b>152 074</b>	16 509	23 958	15 898	24 344
37.10	Recycling van metaalafval	<b>592 419</b>	56 435	68 032	103 438	88 133
37.2	Recycling van niet-metaalafval	<b>470 657</b>	37 135	37 818	40 695	41 805
37.21	Recuperatie van papier	<b>83 105</b>	6 740	7 428	8 825	8 853
37.22	Recuperatie van textiel	<b>58 350</b>	4 026	3 815	5 031	4 066
37.23	Recuperatie van scheikundige stoffen	<b>308 212</b>	24 928	25 161	24 723	26 930
37.24	Recuperatie van bouwmaterialen	<b>20 992</b>	1 441	1 414	2 115	1 957
41	Winning, zuivering en distributie van water	<b>897 492</b>	106 629	68 887	82 173	85 602

(1) Omzet bevat alle vestigingen met 20 of meer personen.

# NIET-PRODCOM - Omzet

---

---

Mei	Juni	Juli	Augustus	September	Oktober	November	NACE Code
65 479	74 193	63 703	69 153	76 881	70 529	74 516	15.1A
248 926	275 661	238 200	232 828	256 860	261 609	255 128	15.51
1 600	1 798	2 063	4 566	1 922	2 598		23.10
							23.20
14 685	11 977	6 976	12 288	21 982	16 877	17 658	23.30
86 161	66 172	51 422	58 786	81 052	87 158	75 170	37.10
37 633	45 843	39 494	35 576	48 213	44 223	39 746	37.2
6 754	8 167	7 089	6 506	7 667	7 363	6 900	37.21
3 993	4 298	4 019	2 921	5 250	5 492	4 653	37.22
25 629	31 815	26 551	24 698	33 569	29 037	26 259	37.23
1 258	1 563	1 834	1 450	1 726	2 331	1 933	37.24
69 341	83 369	81 882	71 444	74 624	81 767	81 699	41

---

---

# NIET-PRODCOM - Tewerkstelling, uren en lonen

## Tewerkstelling, uren en lonen voor bepaalde bedrijfstakken (voorlopige cijfers)

NACE Code	Omschrijving		2003	2004		
				Januari	Februari	Maart
10.1A	Recuperatie van steenkool uit steenkoolbergen	Aantal arbeiders	<b>48</b>	43	46	45
		Aantal bedienden	<b>20</b>	21	22	22
		Totaal	<b>68</b>	64	68	67
		Aantal uren (1)	<b>8 127</b>	7 759	7 398	8 425
		Trimestriële lonen (2)				
15.1A	Slachterijen van grootvee	Aantal arbeiders	<b>1 904</b>	1 846	1 831	1 831
		Aantal bedienden	<b>278</b>	271	268	268
		Totaal	<b>2 182</b>	2 117	2 099	2 099
		Aantal uren (1)	<b>267 831</b>	269 758	251 206	287 692
		Trimestriële lonen (2)	<b>40 490</b>			9 431
15.51	Zuivelfabrieken en kaasmakerijen	Aantal arbeiders	<b>3 589</b>	3 626	3 628	3 620
		Aantal bedienden	<b>1 931</b>	1 965	1 971	1 985
		Totaal	<b>5 521</b>	5 591	5 599	5 605
		Aantal uren (1)	<b>675 039</b>	718 525	678 539	787 211
		Trimestriële lonen (2)	<b>156 719</b>			40 316
23.10	Vervaardiging van cokesovenproducten	Aantal arbeiders	<b>563</b>	535	546	553
		Aantal bedienden	<b>68</b>	74	74	71
		Totaal	<b>632</b>	609	620	624
		Aantal uren (1)	<b>78 262</b>	78 270	77 429	83 009
		Trimestriële lonen (2)	<b>20 899</b>			5 625
23.20	Vervaardiging van geraffineerde aardolieproducten	Aantal arbeiders	<b>513</b>	490	490	484
		Aantal bedienden	<b>1 478</b>	1 496	1 494	1 500
		Totaal	<b>1 994</b>	1 986	1 984	1 984
		Aantal uren (1)	<b>274 998</b>	293 570	266 706	315 813
		Trimestriële lonen (2)	<b>131 036</b>			35 093
23.30	Bewerking van splijt- en kweekstoffen	Aantal arbeiders	<b>328</b>	292	368	356
		Aantal bedienden	<b>880</b>	882	883	883
		Totaal	<b>1 208</b>	1 174	1 251	1 239
		Aantal uren (1)	<b>151 733</b>	160 375	162 648	183 834
		Trimestriële lonen (2)	<b>48 657</b>			11 815
37.10	Recycling van metaalafval	Aantal arbeiders	<b>993</b>	948	955	969
		Aantal bedienden	<b>230</b>	229	228	227
		Totaal	<b>1 224</b>	1 177	1 183	1 196
		Aantal uren (1)	<b>156 680</b>	158 361	155 010	182 303
		Trimestriële lonen (2)	<b>24 070</b>			6 009
37.2	Recycling van niet-metaalafval	Aantal arbeiders	<b>1 822</b>	1 793	1 781	1 765
		Aantal bedienden	<b>405</b>	432	434	434
		Totaal	<b>2 227</b>	2 225	2 215	2 199
		Aantal uren (1)	<b>272 695</b>	291 526	275 652	316 690
		Trimestriële lonen (2)	<b>35 074</b>			8 934
37.21	Recuperatie van papier	Aantal arbeiders	<b>467</b>	510	515	514
		Aantal bedienden	<b>104</b>	110	111	107
		Totaal	<b>572</b>	620	626	621
		Aantal uren (1)	<b>75 507</b>	82 350	77 408	88 309
		Trimestriële lonen (2)	<b>8 735</b>			2 448
37.22	Recuperatie van textiel	Aantal arbeiders	<b>555</b>	507	497	493
		Aantal bedienden	<b>56</b>	67	67	64
		Totaal	<b>611</b>	574	564	557
		Aantal uren (1)	<b>69 265</b>	70 086	64 072	75 448
		Trimestriële lonen (2)	<b>8 052</b>			1 817
37.23	Recuperatie van scheikundige stoffen	Aantal arbeiders	<b>630</b>	597	591	582
		Aantal bedienden	<b>211</b>	220	220	225
		Totaal	<b>842</b>	817	811	807
		Aantal uren (1)	<b>101 968</b>	110 666	107 014	121 653
		Trimestriële lonen (2)	<b>16 340</b>			4 169
37.24	Recuperatie van bouwmaterialen	Aantal arbeiders	<b>168</b>	179	178	176
		Aantal bedienden	<b>32</b>	35	36	38
		Totaal	<b>201</b>	214	214	214
		Aantal uren (1)	<b>25 954</b>	28 424	27 158	31 280
		Trimestriële lonen (2)	<b>1 947</b>			500

(1) Tot december 1998 uren-arbeiders, vanaf januari 1999 uren gepresteerd door de werknemers (bedienden en arbeiders).

(2) Brutolonen en -weden van de werknemers in 1 000 € (bevat alle vestigingen met 20 of meer personen behalve voor de bouw vanaf 1998).



# NIET-PRODCOM - Tewerkstelling, uren en lonen

April	Mei	Juni	Juli	Augustus	September	Oktober	November	NACE Code
44	44	45	45	44	43	42	42	10.1A
22	21	21	21	21	22	21	21	
66	65	66	66	65	65	63	63	
7 543	6 449	7 739	4 848	6 713	8 208	8 110	7 514	
1 826	1 815	1 824	1 834	1 826	1 820	1 810	1 817	15.1A
267	263	265	263	267	266	271	266	
2 093	2 078	2 089	2 097	2 093	2 086	2 081	2 083	
258 710	240 852	271 868	235 487	238 670	260 549	261 823	251 076	
		9 668			8 869			
3 635	3 649	3 667	3 688	3 657	3 660	3 655	3 657	15.51
1 979	1 979	1 984	1 989	1 991	1 994	1 985	1 985	
5 614	5 628	5 651	5 677	5 648	5 654	5 640	5 642	
702 413	649 590	736 952	599 614	622 988	711 255	701 916	671 468	
		40 357			35 429			
553	550	561	566	570	567	584		23.10
71	71	72	74	74	73	74		
624	621	633	640	644	640	658		
75 676	75 538	76 902	70 180	68 676	77 344	83 206		
		5 748			4 908			
								23.20
337	323	317	283	290	333	342	320	23.30
879	875	880	882	878	875	872	874	
1 216	1 198	1 197	1 165	1 168	1 208	1 214	1 194	
162 358	149 126	166 421	108 022	130 447	165 439	164 445	147 296	
		12 909			12 152			
969	967	967	974	975	979	981	969	37.10
221	223	220	220	222	221	218	217	
1 190	1 190	1 187	1 194	1 197	1 200	1 199	1 186	
162 097	145 162	172 141	128 171	134 922	166 500	163 112	150 892	
		6 430			5 474			
1 725	1 696	1 703	1 715	1 700	1 693	1 690	1 680	37.2
433	432	425	425	422	426	420	420	
2 158	2 128	2 128	2 140	2 122	2 119	2 110	2 100	
277 890	253 140	290 766	227 558	241 852	292 351	276 347	261 490	
		9 023			8 496			
507	507	507	503	497	493	495	496	37.21
107	104	101	101	101	99	99	99	
614	611	608	604	598	592	594	595	
79 428	71 804	82 590	67 785	67 999	83 262	75 891	73 278	
		2 621			2 592			
501	476	469	477	472	474	470	461	37.22
67	66	63	65	62	63	64	64	
568	542	532	542	534	537	534	525	
65 740	60 865	68 198	45 451	54 756	73 086	68 011	63 665	
		2 107			1 755			
552	549	563	570	565	563	562	560	37.23
222	224	224	223	223	228	221	221	
774	773	787	793	788	791	783	781	
105 597	96 386	112 216	93 651	94 100	107 910	104 776	99 166	
		3 805			3 707			
165	164	164	165	166	163	163	163	37.24
37	38	37	36	36	36	36	36	
202	202	201	201	202	199	199	199	
27 125	24 085	27 762	20 671	24 997	28 093	27 669	25 381	
		490			442			

# NIET-PRODCOM - Tewerkstelling, uren en lonen

## Tewerkstelling, uren en lonen voor bepaalde bedrijfstakken (voorlopige cijfers)

NACE			2003	2004		
Code	Omschrijving			Januari	Februari	Maart
41	Winning, zuivering en distributie van water	Aantal arbeiders	<b>3 731</b>	3 710	3 704	3 690
		Aantal bedienden	<b>3 463</b>	3 453	3 435	3 435
		Totaal	<b>7 194</b>	7 163	7 139	7 125
		Aantal uren (1)	<b>974 021</b>	984 875	952 010	1 066 005
		Trimestriële lonen (2)	<b>238 105</b>			59 941
45	Bouwnijverheid	Aantal arbeiders	<b>100 510</b>	98 322	98 013	98 156
		Aantal bedienden	<b>22 835</b>	22 542	22 518	22 596
		Totaal	<b>123 346</b>	120 864	120 531	120 752
		Aantal uren (1)	<b>14 173 383</b>	12 795 480	13 940 756	16 968 370
		Trimestriële lonen (2)	<b>2 621 250</b>			640 367

(1) Tot december 1998 uren-arbeiders, vanaf januari 1999 uren gepresteerd door de werknemers (bedienden en arbeiders).

(2) Brutolonen en -weden van de werknemers in 1 000 € (bevat alle vestigingen met 20 of meer personen behalve voor de bouw vanaf 1998).

# NIET-PRODCOM - Tewerkstelling, uren en lonen

- vervolg en einde

April	Mei	Juni	Juli	Augustus	September	Oktober	November	NACE Code
3 700	3 694	3 683	3 707	3 707	3 702	3 705	3 695	41
3 412	3 426	3 432	3 403	3 392	3 396	3 402	3 400	
7 112	7 120	7 115	7 110	7 099	7 098	7 107	7 095	
938 164	880 867	986 954	824 728	831 071	972 103	978 478	875 751	
		61 867			59 086			
97 999	97 730	97 751	96 813	98 137	98 102	97 576		45
22 580	22 517	22 514	22 392	22 535	22 597	22 618		
120 579	120 247	120 265	119 205	120 672	120 699	120 194		
14 904 865	13 838 436	16 952 527	7 615 518	14 352 851	16 747 600	15 976 639		
		719 448			596 586			

# NIET-PRODCOM - Cokesfabrieken

## Cokesfabrieken

	Cokesfabrieken						Leveringen van cokes			
	Ovens		Ingeschoten steenkool		Productie van cokes		Ijzer- en staal-nijverheid	Uitvoer	Andere aanwen-dingen	Totaal
	Aantal batterijen	Aantal ovens	Verbruik	Voorraad (1)	T	T				
2002	10	381	312 129	364 228	247 278	201 851	277 193	4 900	343	282 436
2003										
Oktober	9	361	311 126	346 137	254 363	209 852	315 295	-	449	315 744
November	9	361	302 969	350 746	243 829	204 731	299 862	-	751	300 613
December	9	348	313 482	283 919	252 144	208 765	314 709	14 397	616	329 722
2004										
Januari	9	348	310 144	277 089	243 096	205 253	293 362	-	121	293 483
Februari	9	348	276 497	344 754	229 824	184 117	282 658	5 463	134	288 255
Maart	9	348	303 073	235 541	244 052	203 156	286 454	-	1 419	287 873
April	9	348	302 154	218 690	242 018	196 319	269 808	-	86	269 894
Mei	9	355	313 832	246 293	243 484	199 080	247 441	-	34	247 475
Juni	9	355	302 153	242 594	239 261	203 685	248 580	10 229	15	258 824
Juli	9	355	315 463	244 319	252 157	201 076	279 338	-	16	279 354
Augustus	9	361	314 792	243 631	252 683	205 233	261 510	-	-	261 510
September	9	361	297 061	318 338	246 859	208 266	278 358	-	77	278 435
Oktober	9	361	308 400	204 699						

	Voorraden cokes (1)	Productie van ammoniak (2)	Productie van ruwe benzol (1)	Productie van ruwe teer (2)	Gas (3)				
					Totale productie	Eigen verbruik		Leveringen	
						Verwarming der ovens	Andere toepassingen	Aan de ijzer- en staalnijverheid	Aan andere industrieën
2002	177 132	626	1 159	7 661	104 278	45 955	1 822	46 967	9 532
2003									
Oktober	207 894	840	1 205	7 258	109 275	47 627	1 595	54 320	5 733
November	212 217	748	1 158	7 890	100 172	45 765	1 384	50 687	2 336
December	174 957	1 090	1 192	7 655	101 689	47 833	1 737	50 344	1 775
2004									
Januari	177 647	1 050	1 169	7 597	102 075	47 806	1 578	46 198	6 493
Februari	194 247	576	1 113	6 685	93 587	43 062	1 328	41 704	7 493
Maart	181 959	680	1 237	7 695	105 669	47 603	1 471	48 949	7 646
April	166 179	497	1 098	7 853	104 999	46 742	1 017	50 642	6 604
Mei	168 526	762	973	7 961	108 183	47 496	1 167	51 154	8 366
Juni	170 094	703	1 097	7 367	102 845	45 606	1 291	45 060	10 888
Juli	158 614	1 000	1 115	7 750	109 393	47 631	1 466	50 229	10 067
Augustus	170 529	1 028	1 111	7 367	103 530	47 103	1 674	43 497	11 256
September	159 069	839	1 104	7 219	103 796	46 802	1 381	47 452	8 161
Oktober		837	1 121	7 706	109 009	48 164	1 335	48 866	10 644

## Cokesfabrieken: tewerkstelling

	Aantal bedienden	Aantal arbeiders	Aantal uren (4)	Trimestriële lonen (5)
2002	78	652	93 027	23 265
2003	68	563	78 262	20 899
2003				
Oktober	70	547	80 672	
November	72	550	73 288	
December	72	546	72 255	5 714
2004				
Januari	74	535	78 270	
Februari	74	546	77 429	
Maart	71	553	83 009	5 625
April	71	553	75 676	
Mei	71	550	75 538	
Juni	72	561	76 902	5 748
Juli	74	566	70 180	
Augustus	74	570	68 676	
September	73	567	77 344	4 908
Oktober	74	584	83 206	

(1) Op de laatste dag van de maand.

(2) Uitgedrukt in sulfaat.

(3) Omvang uitgedrukt in 1 000 m<sup>3</sup> herleid tot 4 250 kcal/m<sup>3</sup>, 0° en 760 mm Hg.

(4) Tot december 1998 uren-arbeiders, vanaf januari 1999 uren gepresteerd door de werknemers (bedienden en arbeiders).

(5) Brutolonen en -weden van de werknemers in 1 000 € (bevat alle vestigingen met 20 of meer personen behalve voor de bouw vanaf 1998).

# NIET-PRODCOM - Petroleum

## Nijverheid der petroleumderivaten: productie van de raffinaderijen (in metrieke ton)

	In bewerking gestelde ruwe petroleum	Autobenzine	Petroleum en carbureactor type petroleum	Gasolie	Residuele stookolie	Petroleumgas	Bitumen	Speciale benzines en white-spirit
2002	2 794 783	481 274	178 818	1 038 642	633 622	111 618	36 140	10 439
2003	3 019 813	488 785	175 813	1 084 394	724 123	112 102	27 747	9 792
2003 Juni	2 973 152	532 711	136 619	1 053 275	757 552	115 654	18 814	9 368
Juli	3 205 563	524 000	173 538	1 124 813	852 416	128 667	38 976	11 977
Augustus	2 913 575	476 067	171 622	1 009 555	680 537	123 277	64 800	9 270
September	2 761 051	465 281	149 948	972 963	584 362	98 001	64 936	13 273
Oktober	2 906 695	535 450	212 543	1 081 570	673 380	93 376	30 720	13 720
November	2 820 008	461 119	186 392	1 023 556	581 182	90 086	13 093	7 234
December	2 996 709	502 000	198 054	1 126 054	743 116	118 318	57 999	2 947
2004 Januari	2 987 432	490 020	183 924	1 141 291	693 630	97 747	11 707	8 780
Februari	2 848 740	476 581	198 556	1 043 250	629 863	84 823	33 943	6 126
Maart	2 647 214	421 636	100 998	922 522	853 697	82 731	53 459	7 242
April	2 874 262	465 991	212 812	982 826	727 112	102 909	68 601	7 527
Mei	2 944 416	517 999	195 245	972 881	728 095	104 684	92 718	10 348
Juni	2 761 518	502 567	166 453	982 730	646 429	92 988	96 220	10 631

## Nijverheid der petroleumderivaten: leveringen aan het binnenlands verbruik (in metrieke ton)

	Auto-benzine	Vliegtuig-benzine en carbureactor type benzine	Petroleum en carbureactor type petroleum	Gasolie	Residuele stookolie	Smeer-middelen	Petroleum-gas	Paraffine	Bitumen	Speciale benzines en white-spirit
2002	173 883	206	112 799	885 932	78 086	7 274	42 078	1 794	24 611	2 480
2003	175 411	196	135 396	944 717	175 711	6 747	34 846	1 339	26 140	2 149
2003 Juni	176 218	219	120 874	803 185	110 610	8 499	42 851	1 150	37 152	1 817
Juli	187 867	321	155 020	939 073	113 731	5 547	42 251	1 142	19 648	2 933
Augustus	161 583	231	129 269	687 878	145 436	3 985	39 341	974	29 380	2 715
September	141 107	241	108 215	853 695	233 715	7 661	33 649	1 508	43 791	1 980
Oktober	173 593	155	132 404	1 042 105	236 430	10 345	23 607	1 099	32 596	2 001
November	151 071	120	167 006	902 407	322 854	5 521	19 218	1 458	20 391	743
December	242 792	111	122 218	1 287 950	142 588	4 972	32 746	1 413	19 279	1 611
2004 Januari	158 104	34	97 795	1 223 752	203 612	7 187	27 727	1 468	11 410	1 456
Februari	127 138	186	117 335	1 037 931	222 847	3 763	20 830	1 681	13 484	1 686
Maart	174 026	125	116 997	1 127 022	210 825	8 050	39 466	1 429	32 090	1 628
April	173 963	230	151 475	989 016	215 177	3 864	29 957	1 922	36 699	1 425
Mei	169 788	227	130 929	780 265	177 559	2 880	38 279	1 032	46 100	2 416
Juni	135 988	229	105 418	643 148	88 725	4 363	29 786	1 182	54 663	2 059

## Nijverheid der petroleumderivaten: tewerkstelling en uren

	Tewerkstelling in de raffinaderijen			Tewerkstelling in de andere diensten		
	Bedienden	Arbeiders	Aantal uren	Bedienden	Arbeiders	Aantal uren
2002	1 460	520	276 947	2 450	688	464 032
2003	1 478	513	274 998	2 635	646	481 632
2003 Juni	1 471	517	267 954	2 635	638	473 072
Juli	1 472	520	265 061	2 637	648	475 435
Augustus	1 491	521	243 396	2 624	641	437 049
September	1 492	517	280 400	2 609	651	489 717
Oktober	1 496	517	300 165	2 595	645	505 484
November	1 503	504	266 573	2 595	645	450 140
December	1 495	493	275 461	2 575	645	477 448
2004 Januari	1 496	490	293 570	2 835	645	508 429
Februari	1 494	490	266 706	2 821	647	500 491
Maart	1 500	484	315 813	2 807	646	555 670
April						
Mei						
Juni						



# **Diensten, handel en vervoer**

Vervoer





# Vervoer

## Evolutie van de bedrijvigheid van de luchthaven Brussel Nationaal (1)

	Aantal vluchten		Aantal passagiers		Goederen (2) (3) (ton)	
	bij vertrek	bij aankomst	bij vertrek	bij aankomst	bij vertrek	bij aankomst
1999	145 944	145 637	10 052 252	9 972 780	..	..
2000	152 552	152 428	10 867 076	10 771 389	332 590	290 775
2001	143 403	143 373	9 895 186	9 785 629	305 323	254 675
2002	118 782	118 814	7 308 884	7 101 671	275 848	235 577
2003	115 662	115 710	7 690 239	7 504 965	301 611	278 125
2004	115 641	115 681	7 909 870	7 708 739	328 503	298 297

### 2003

januari	9 047	9 035	450 857	465 552	21 979	20 622
februari	8 580	8 574	478 630	450 402	23 050	22 127
maart	9 582	9 571	550 813	560 249	26 259	25 490
april	9 563	9 515	663 839	609 463	24 599	24 454
mei	9 923	9 957	673 510	648 197	23 969	22 724
juni	10 079	10 007	741 264	700 829	24 422	22 095
juli	10 617	10 544	893 492	756 188	25 055	21 016
augustus	10 100	10 186	762 930	856 487	22 484	19 599
september	10 241	10 270	731 339	754 872	24 220	22 360
oktober	10 260	10 276	693 048	681 712	27 520	24 959
november	9 155	9 230	525 931	549 600	30 699	26 903
december	8 515	8 545	524 586	471 414	27 353	25 776

### 2004

januari	8 793	8 801	452 122	469 008	23 535	22 933
februari	8 757	8 720	506 410	481 601	25 968	23 697
maart	9 655	9 660	571 570	560 685	29 822	27 302
april	9 620	9 585	689 821	640 745	27 246	25 236
mei	10 187	10 187	721 584	694 959	28 028	26 026
juni	10 138	10 100	726 923	683 597	28 018	24 996
juli	10 460	10 399	928 692	765 287	29 172	24 276
augustus	10 099	10 168	762 512	871 183	26 283	22 294
september	10 269	10 323	756 327	781 776	28 302	24 745
oktober	10 045	10 037	706 548	686 908	26 179	24 801
november	9 217	9 305	538 937	587 101	29 474	26 279
december	8 401	8 396	548 484	485 889	26 476	25 713

(1) Enkel verkeer met handelskarakter.

(2) Alleen vrachtgoederen.

(3) Voor 2002 en 2003 vrachtgoederen + post.

# Vervoer

## Nationale maatschappij der belgische spoorwegen

### Reizigersvervoer

	Aantal reizigers (duizenden)	Aantal reizigers- KM (miljoenen)	Aantal productieve trein-KM (duizenden)
1998	145 858	7 098	75 790
1999	147 291	7 353	77 626
2000	153 299	7 754	77 431
2001	160 287	8 038	75 857
2002	164 936	8 249	75 989
2003	168 364	8 264	76 578
<b>2003</b>			
januari	14 053	659	6 541
februari	14 151	666	5 965
maart	15 168	723	6 492
april	13 517	667	6 382
mei	14 684	704	6 389
juni	13 380	665	5 983
juli	12 365	691	6 669
augustus	11 591	662	6 500
september	14 463	715	6 495
oktober	15 684	751	6 696
november	15 035	699	6 135
december	14 273	662	6 331
<b>2004 (*)</b>			
januari	14 663	679	6 503
februari	14 560	674	6 139
maart	16 055	748	6 725
april	14 478	701	6 381
mei	15 184	726	6 331
juni	15 055	736	6 595
juli	12 568	706	6 665
augustus	11 988	684	6 764
september	15 368	755	6 567
oktober	16 881	791	6 581
november	16 105	753	6 319
december			

# Vervoer

## Nationale maatschappij der belgische spoorwegen - Totaalcijfers

### Handelsvervoer van goederen

	Volledige wagonladingen 1000000 TKM				Aantal productieve trein-KM (duizenden)	Gesleepte bruto TKM (miljoenen)	Aantal geladen wagens (wagen- ladingen)(1)
	1000 T (1)	Binnenlands vervoer (1)	In-en uitvoer(1)	Doorvoer (1)			
1998	60 742	2 168	4 919	521	18 007	18 732	1484 542
1999	59 320	2 040	5 004	375	17 622	18 697	1490 839
2000	61 276	2 031	5 424	223	18 316	20 452	1594 037
2001	55 653	1 857	4 837	230	17 510	18 916	1486 595
2002	57 214	1 922	5 079	275	17 926	18 846	1429 671
2003	55 732	1 970	5 095	230	16 750	19 208	1404 118
<b>2003</b>							
januari	4 163	116	385	12	1 444	1 584	94 940
februari	4 296	170	394	13	1 427	1 556	109 395
maart	4 542	186	382	13	1 481	1 636	113 544
april	4 817	138	419	60	1 404	1 588	125 528
mei	4 231	101	460	23	1 367	1 591	113 343
juni	4 342	149	364	18	1 193	1 347	115 120
juli	5 808	278	459	19	1 441	1 667	138 154
augustus	3 865	142	359	11	1 187	1 309	96 055
september	4 860	156	474	12	1 460	1 689	122 376
oktober	5 487	180	520	27	1 594	1 924	136 203
november	4 533	151	451	11	1 394	1 689	114 477
december	4 788	203	428	11	1 358	1 628	124 983
<b>2004</b>							
januari	3 570	123	323	6	1 430	1 749	80 087
februari	4 355	163	425	5	1 345	1 641	107 412
maart	4 654	178	452	4	1 467	1 792	116 728
april	5 230	188	492	19	1 376	1 702	138 559
mei	4 431	156	439	3	1 303	1 638	114 132
juni	4 986	175	460	44	1 431	1 749	127 414
juli	4 542	179	359	17	1 372	1 670	111 108
augustus	4 379	158	433	15	1 263	1 477	109 154
september	5 074	181	424	50	1 435	1 742	123 448
oktober	6 145	192	530	77	1 497	1 829	155 451
november	5 511	194	494	25	1 388	1 739	137 682
december							

#### Statistische domeinen

- Algemeen
- Grondgebied en leefmilieu
- Bevolking
- Samenleving
- Economie en financiën
- Landbouw en aanverwante activiteiten
- Industrie
- Diensten, handel en vervoer

**Algemene Directie Statistiek en Economische Informatie**  
NIS NATIONAAL INSTITUUT VOOR DE STATISTIEK  
B-1000 Brussel  
tel. 02/548.63.65 - 02/548.63.66  
fax 02/548.63.67

**<http://statbel.fgov.be>**  
[info@statbel.mineco.fgov.be](mailto:info@statbel.mineco.fgov.be)

5 € \*  
ISSN 0771 - 0410

\*Per nummer (excl. verzendingskosten): 5 € | Abonnement (excl. verzendingskosten): 50 €  
Verantwoordelijke uitgever: Fernand Sonck, Leuvenseweg 44 - B-1000 Brussel  
Ondernemingsnummer FOD Economie, KMO, Middenstand en Energie: 0314.595.348